

Осьминина  
Наталия

# КВАНТОВАЯ БИОМЕХАНИКА ТЕЛА

## ПАРАДОКСЫ МИРОЗДАНИЯ

часть  
**II**

МЕТОДИКА  
ОЗДОРОВЛЕНИЯ  
ОПОРНО-  
ДВИГАТЕЛЬНОГО  
АППАРАТА  
ЧЕЛОВЕКА



**Наталья Борисовна Осьминина**  
**Квантовая биомеханика тела.**  
**Методика оздоровления**  
**опорно-двигательного**  
**аппарата человека. Часть II**  
**Серия «Квантовая**  
**биомеханика тела», книга 2**

*[http://www.litres.ru/pages/biblio\\_book/?art=23982042](http://www.litres.ru/pages/biblio_book/?art=23982042)*

*Наталья Осьминина. Квантовая биомеханика тела. Методика оздоровления опорно-двигательного аппарата человека. Часть II: ИГ «Весь»; Санкт-Петербург; 2017  
ISBN 978-5-9573-3183-4*

### **Аннотация**

В книге «Квантовая биомеханика тела» читателю предлагается выйти за рамки традиционного анатомического строения тела и посмотреть на человека как на неотъемлемую часть Вселенной.

Вы узнаете, что все в мире, от простейшей клетки до планеты Земля, создано и функционирует по единым законам и имеет в своей основе эталонную матрицу. Следовательно, для здоровой, гармоничной и счастливой жизни необходимо грамотно «встроить» тело согласно общим законам Вселенной

в его собственную эталонную матрицу, добиваясь правильной осанки. Для этого недостаточно выполнять общеизвестные физические упражнения – нужно еще понимать, как работает эта матрица, и как взаимосвязаны процессы, протекающие в теле человека, с теми, что идут во Вселенной. Обо всем этом рассказывает Наталия Осьминина – биоинженер, специалист по биомеханике лица и тела.

Перед вами вторая часть книги, в которой вы продолжите знакомство с удивительным миром человеческого организма. Автор дополняет теоретический материал практикой и дает методику для конкретной работы: описываются приемы для коррекции осанки, устранения деформаций в нижней и верхней половине тела, общие упражнения для оздоровления опорно-двигательного аппарата.

# Содержание

Сеть пространства, в котором мы обитаем	7
Бусинка	40
Зеркальный коридор времени – временной портал	58
Нейтральные зоны	69
Конец ознакомительного фрагмента.	70

# **Наталия Осьминина**

## **Квантовая биомеханика тела. Методика оздоровления опорно- двигательного аппарата человека. Часть II**



Из первой части книги вы узнали, что такое биополе и чакры, а, главное, что это вовсе не эзотерические термины, описывающие какие-то потусторонние явления, как думают многие, а вполне физические, только ускользающие от нашего зрения, привыкшему к «плотным» параметрам земного мира. Эти волновые явления стали доступны нам, благодаря тому, что их изучением занялась такая наука, как кван-

товая физика. В первой части вы уже познакомились с ее основами, казалось бы непреодолимыми «загадками измерения», теорией Эверетта, доказавшей первичность сознания над материей. Да, собственно, этот постулат и не требует доказательств, настолько все очевидно. Взять, хотя бы, работу ЦНС (центральной нервной системы). Прежде чем поднять руку, вы пожелали это сделать. Повинуясь вашему желанию, мозг послал информацию к мышцам вашей руки и она поднялась. Значит, первичным было ваше желание, которое материализовалось и осуществилось. Вот так мы и влияем на окружающий нас мир. И, главное, что мы можем влиять на него ОСОЗНАННО! Ведь, все мы варимся в одном «супе», ощутить вкус которого можно только поднеся ложку к своему рту. Значит, произведя над собой усилие и проявив желание познать вкус этого мира.

Вы узнали про фрактальность и принцип отзеркаливания, проявившихся на нашем лице и теле. Как и на теле Земли и на всей Солнечной системе. Вы узнали про работу качелей магнитного поля, заложивших законы цикличности и спиральные законы ленты Мебиуса. И вот все эти пазлы, данные в первой книге, будут постепенно соединяться в единую картину Мироздания во второй части.

# Сеть пространства, в котором мы обитаем

Парадокс – это квантовый скачок, в результате которого высвобождается энергия для рождения не только нового элемента, но в первую очередь для новой мысли, которая будет питать этот элемент. Не будет Парадокса – не будет эффекта прозрения.

Наверное, каждый, кого когда-то посещали подобные «озарения», знает, что они приходят ниоткуда, как бы из другого мира. Они возникают тогда, когда прекращается сознательная работа над проблемой и отключается внимание.



*Открытие, даже самое маленькое, – всегда озарение. Результат приходит извне и так неожиданно, как если бы кто-то подсказал его.*

*А. Эйнштейн*

Этот феномен – «на грани сознания» – тоже связан с яв-

лением Парадокса – открытием ворот в другое, квантовое измерение.

В свете квантовой теории Хью Эверетта любой результат экспериментов можно считать некорректным и неосознанно подтасованным намерением экспериментатора, нацелившего свое сознание на получение определенного итога или эффекта.

Возможно поэтому истинные открытия происходят спонтанно, благодаря озарению или, чаще всего, в результате случайного стечения обстоятельств, нередко сопутствующих серьезным изысканиям в науке: кто-то что-то не туда налил, пролил, забыл, смешал, перепутал и т. д.

Парадокс возникает при завершении старого жизненного цикла, давая жизнь новому, при переходе одного пространства в другое, с одного уровня развития – на более высокий. Очередная способность Парадокса проявляется в правильном выборе.

Напомню, что, следуя квантовой механике, материализация мира осуществляется выбором «кадра» и остановкой на нем сознания (по терминологии Эверетта – редукцией). И каждый раз «наблюдатель» (т. е. каждый человек, облеченный сознанием) ставится перед выбором «своего кадра» из «бесконечного ряда классических альтернатив», обычно выбирая наименее энергозатратный.

В квантовой физике слово «редукция» равнозначно термину «коллапс волновой функции», означающий мгновен-

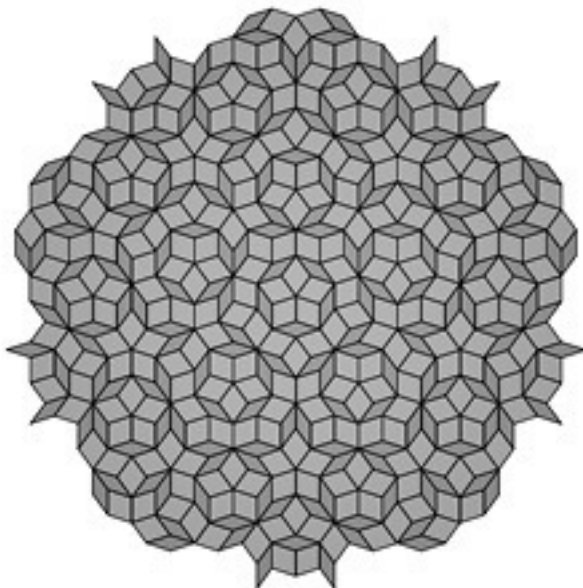


ное изменение квантового состояния (волновой функции) объекта. Этот процесс идет быстрее скорости света, поэтому считается, что он не может являться реальным физическим процессом и потому рассматривать его надо лишь как математический прием. На самом деле все более чем реально. Именно «более чем», если считать, что «реальность» – это лишь то, что мы *привыкли* считать реальностью.

Я уже упоминала об идее Роджера Пенроуза: *«Все эффекты материализации осуществляются благодаря гравитационным процессам, происходящим на микроуровне, и этот процесс является физической основой сознания».*

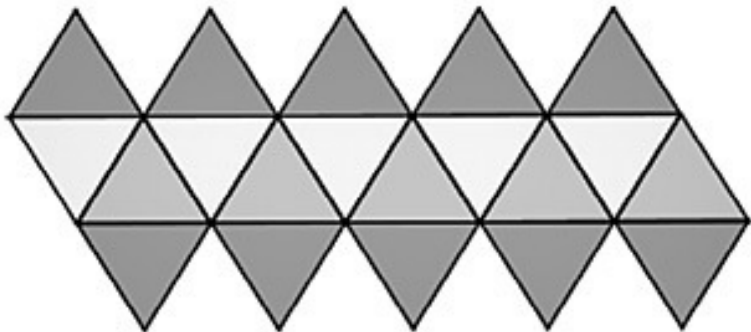
И он абсолютно прав! Более того, он предложил геометрию матрицы, внутри которой мы существуем. Ее развертка основана на принципе «самоподобия», «золотого сечения» и «золотого треугольника», пропорции которых лежат в основе всех гармоничных соотношений.

Заинтересовавшись в свое время проблемой «замощения», Р. Пенроуз стал подбирать плитки различной формы так, чтобы они ложились без зазоров.



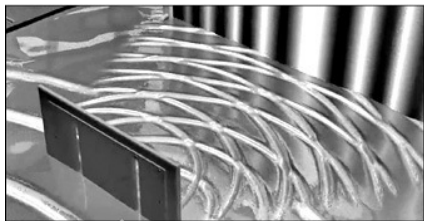
**Рис. 1. Плитки**

В итоге таких манипуляций осталось только две формы, отвечающие принципу «золотого треугольника» – ромбы с углами 36 градусов и 144 градуса.



**Рис. 2. Идеальные ромбы**

А теперь натяните эту ромбиковую ткань на сферу, и вы увидите знакомую картинку обыкновенной интерференции (дифракции), показанную на картинках опыта с двумя щелями: рисунок, получаемый при отражении волны, и будет нашей сеткой.

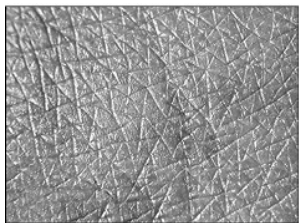


**Рис. 3.** Интерференционный рисунок в опытах физиков

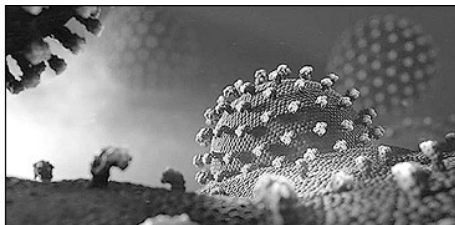


**Рис. 4.** Интерференционный рисунок на воде

Та же сетка заброшена на каждого из нас. Ее видно на нашей коже (рис. 5) и даже на «коже» вирусов.



**Рис. 5.** Кожа человека



**Рис. 6.** Увеличенное изображение вируса *blebbing* внутри человеческого тела

Кожа натягивается на тело точно так же, как конструкция солнечных батарей на крышу этого вокзала (рис. 7).



**Рис. 7.** Вокзал «Кингс-Кросс» в Кэмдене (Лондон)  
на солнечных батареях и фотоэлементах

Ячейки Пенроуза могут быть любого размера – от самых минимальных до грандиозных, – потому что самые маленькие ячейки будут вписываться в более крупные, сохраняя свою форму.

Каждая спираль, замыкаясь в «бусинку» на самой себе, продолжается дальше, рождая из этой почки новые побеги на новом витке развития, становясь лишь фрагментом общей системы. Солнечная система, имея свою сеть пространства, в свою очередь становится отдельной бусинкой на общей галактической спирали Вселенной.

Все мы обернуты подобной пространственно-временной сеткой, и сами же на ней и висим – такой вот клубок ниток. Ученые, наконец-то, сделали настоящее фото ДНК

(рис. 8). При его увеличении они схематично получили такую картину.

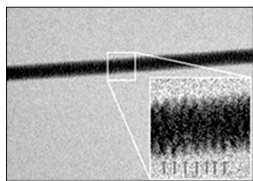


Рис. 8. Фото ДНК

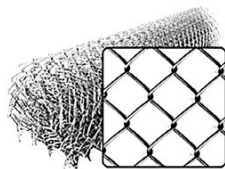
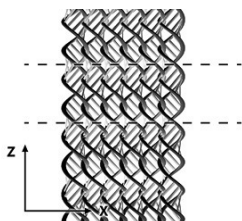


Рис. 9. Сетка-рабица

Посмотрите, разве вы видите какую-то разницу между спиралями ДНК, плетением бисером или сеткой «рабицей»? Если бы не подписи под картинками, вы бы их перепутали.

Если экстраполировать это на человеческие взаимоотношения, то мы увидим, что все люди, к которым у нас возникает чувство симпатии, находятся на одной биорезонансной спирали, как бы далеко в пространство она ни простиралась. Ведь в любом случае она сворачивается в точку, а значит, все эти люди – рядом с нами. Наподобие сети «Одноклассников»: вы с ними рядом, и в то же время разделены тысячами километров, и только всемирная паутина Интернета поддерживает эту связь. Такая же «паутина» галактических связей пронизывает Вселенную.

Это можно увидеть на строении молекулы воды: ученые считают, что в океане всего одна молекула воды.

*Отдельные молекулы  $H_2O$  в воде оказываются связанными в единую сплошную пространственную сетку – в одну гигантскую молекулу.*

Причем эта единственная молекула не только связывает воду океана – она соединяет и всю межклеточную воду нашего организма. Поэтому наше тело можно назвать «бусинкой», запутавшейся в сети паучка.

Ярко демонстрирует это женская X-хромосома. Она имеет вид человека, раскинувшего руки.

Мы распяты на «паутине» пространства, скрепляя бусинкой тела сетку Пенроуза, а наши руки и ноги являются продолжением конфигурации сетки.

Это нахождение на сетке пространства, как всегда, имеет две стороны медали. С одной стороны, мы висим на ней, как куклы-марионетки, которыми кто-то управляет, дергая за ниточки. С другой – мы сами можем управлять своим «полетом», как парашютист, манипулируя стропами для приземления в нужную точку.

В перекрестии сетки наше тело скручено бусинкой, а растянутые руки и ноги держатся за сетку пространства. Представить это можно на примере обыкновенной деревянной куклы, у которой винтиками скреплены все суставы.

Наше тело подчиняется работе электромагнитного баланса в виде спиральных линий, закручиваемых потоками энергии, дирижером которых выступает время. Когда у организ-

ма есть иммунитет (электромагнитные силы), он выкручивается из пут времени. Когда деформация становится хронической, они отпечатываются на теле различными фигурами (восьмерками, скрипичными ключами), и в том числе прямыми линиями, в виде перекрестных X- и Z-образных деформаций, демонстрирующих власть времени.

И наша Земля тоже обернута такой сеткой. Американские ученые-геологи окрестили эту модель термином «русская сетка», поскольку она была разработана инженерами В. Макаровым, В. Морозовым и Н. Гончаровым.

Согласно их икосаэдро-додекаэдрической теории (ИДСЗ), в земной коре как бы проступают проекции вписанных в земной шар правильных многогранников: икосаэдра и додекаэдра.





**Рис. 10.** Икосаэдро-  
додекаэдровая  
структура Земли

На практике эта теория дает возможность предсказывать местонахождение полезных ископаемых (нефти, алмазов) и геопатогенных зон. Если присмотреться, то и в этих контурах, нанесенных на Землю, мы увидим ромбовидную сетку. Как я уже писала выше, А. Сандерсен на этой ромбовидной

сетке указал расположение на Земле геопатогенных зон – воронок, типа Бермудского треугольника, «Моря дьявола» и т. д. Причем обе патогенные зоны находятся прямо напротив друг друга, только на разных сторонах Северного полушария. Сандерсен указал пять пар подобных районов: пять зон из таких пар приходится на Северное полушарие и пять – на Южное (с учетом того, что северное полушарие несколько сдвинуто относительно Южного). Эти загадочные морские «ромбы» всегда располагаются в тех местах, где холодные морские течения встречаются с теплыми.

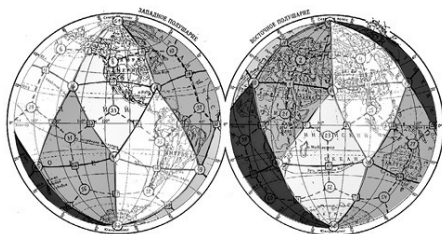


Рис. 11. Ромбы на глобусе



Рис. 12. Сетка Сандерсена

Вспомните главный принцип природы, так называемый принцип бережливости, или «закон экономии», отражающий наименьшую энергозатратность: любой рыбак подтвердит, что сплести «ромбовидную» сетку гораздо проще, чем любую другую конфигурацию. А значит, наш сетчатый ромбик Пенроуза и есть тот элемент, который вписывается в первичную сферу. Природа всегда действует максимально эко-

НОМНО.

В нашем мире каждый объект и сам обернут такой сеткой, и находится в центре «сетчатой» системы координат. Каждый из нас имеет определенный диаметр своего сетчатого «биополя» и параметры его ячеек, через которые проходит энергия темной материи. Их соотношение и определит срок жизни индивидуума.



## Опыт № 1. Мыслесети

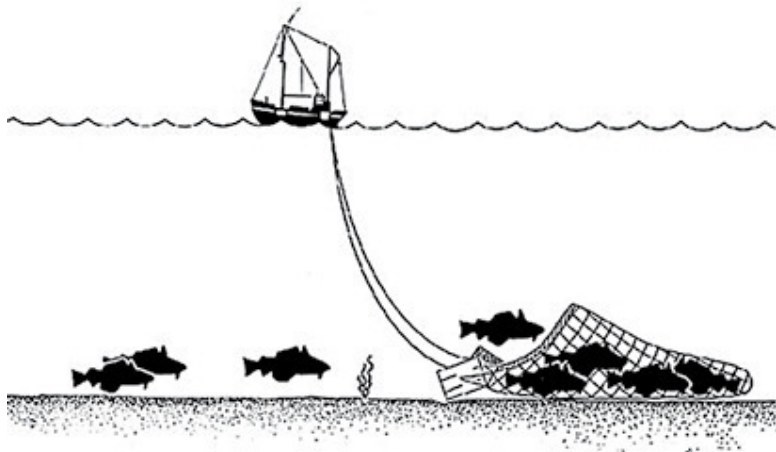
*Как оказалось, отогнать дождевое облако вовсе не представляет труда. Главное, настроиться на его электромагнитный грозовой фронт и оттолкнуть его. Реакция не замедлит сказаться: туча уходит немедленно, небо голубеет на глазах.*

*Более оригинальный феномен – это ловля рыбы. Мой муж долгое время работал в рыболовецком колхозе,*

ходил на маленьких судах по Балтике. Понятно, что его зарплата напрямую зависела от количества пойманной им рыбы. Не помню уже, с чего пришла мне в голову мысль помочь своему мужу в рыбалке, но однажды, где-то часа в 2 ночи, забравшись под одеяло, я представила, что окунаюсь в «пучину морскую», ловлю там рыбу и гоню ее к судну мужа. Это было настолько явственно, что у меня не было сомнений в реальности происходящего. Чуда я сделать не могла: если косяка трески не было – его и не было. Плаваю по морю, раздвигаю воду руками, ищу рыбку, а только отдельные особи попадаются – нет косяка. Но если уж вижу косяк, хватаю его в свою мысленную «авоську» и тащу к судну мужа. Смех смехом, но не было случая, чтобы я ошиблась. Если «пригнала» косяк – муж приходит с планом. Не нашла рыбу – и муж ничего не поймал. Стали думать, может, я «вижу» уже по факту пойманной им рыбы? Но тогда почему его счастливым считают, завидуют? Ведь всегда ловят парами – второе судно подстраховывает коллегу. На два маленьких судна, рыбающих рядом, всегда и выловленной рыбы бывает примерно поровну. А тут вся рыба – лишь одному «счастливцу». Муж меня уже и картой лова снабдил, и рацией (мобильников же тогда не было). Но как-то у меня не получалось по карте рамочкой водить. А вот по ночам в море плавать – это было классно. Как-то «плыву» и вижу треску огромных небывалых размеров. Косяк небольшой, но каждая рыбина больше метра, примерно – 1,20 (такой трески

*просто не бывает, обычно ее длина не превышает 70 см). Пригнала косяк к судну мужа. На следующее утро звонит в дверь вернувшийся с рыбалки муж. Открываю – стоит с такой загадочной улыбкой, прям сияет, а на лице написано, что уж теперь-то я точно не догадаюсь, какую он рыбу поймал. А я прямо в проеме входной двери развела руки на всю ширину проема и говорю: «Во!» С тех пор лет 25 прошло, а до сих пор вспоминаю лицо мужа: вместе смеемся над тем, как глаза его округлились и улыбка сползла с лица. Ведь на самом деле оказалось, что никто из колхозников за всю свою жизнь не видел трески таких громадных размеров – ни в один ящик не помещалась. Смешно.*

Вот таким же коническим тралом я мысленно ловила рыбу мужу или отгоняла циклоны. Обыкновенный фрагмент ромбика Пенроуза.



**Рис. 13. Ловля рыбы тралом**

В таких же энергетических «авоськах» лежат и наши органы.

При ловле рыбы тралом рыбаки заметили, что если судно тащит пустую сетку-трал *за собой*, скорость судна от этого практически не меняется. Другое дело, если пытаться «толкать» тот же пустой трал *впереди* корабля. Такое впечатление, что он сразу становится многотонным камнем, который ощутимо стопорит движение судна. Казалось бы, какая разница, что трал, прикрепленный за судном, что выставленный вперед – оба они должны проявлять себя одинаково: и в том и в другом случае трал – это сетка, которая наполняется во-

дой, которая должна вытекать из ячеек трала, не задерживаясь.

Понятно, что судно идет на скорости и вода за его кормой своим потоком продувает ячейки, выталкивая «пленку», созданную силами поверхностного натяжения. А когда трал толкается перед судном, в его пустых ячейках застревает эта минус-энергия по тому же принципу, как вода в ячейках сита.

Точно так же тащит свой хвост комета – не позади, за собой, а впереди себя – это происходит из-за галактических ветров, сдувающих «хвост» кометы. Если бы хвост был создан, из этого «тралового мешка» выдувались бы все программы и вирусы (исполнители этих программ).

Значит, сетка со своим волновым двойником весит больше, чем сетка, из которой выдувается ее фантом при тяге трала за судном. И значит, энергия все-таки что-то весит и способна удерживать ячеистую ткань пространства. И то, что мы не видим, оказывается, тоже может иметь свой вес и объем. И назвать это «нечто», «застревающее» в ячейках, можно минус-энергией.

Ее леденящее дыхание я ощутила в тот момент, когда улетала моя спираль ДНК – Кундалини. И если, не доходя полшага до мрачного финала, спирали снова получают квант энергии, жизнь продолжается. А если нет, душа «отлетает». Как показывают исследования доктора Мак Дугалла, душа тоже имеет вес – от 12 до 45 граммов.

Энергия должна проходить через нас насквозь, ведь мы прозрачны. И показателем того, что она застревает в районе грудобрюшной диафрагмы, является выпуклость этой зоны. И мы в этом случае ходим так, как будто толкаем перед собой полный трал с застрявшей внутри минус-энергией, как курдюк с салом. Собственно, так всегда и выглядит спазм солнечного сплетения.

Черная дыра тоже активно пользуется «гравитационной сеткой», затягивая в себя все, что ей подвернется.



**Рис. 14. Черная дыра готовится поглотить газовое облако**

Энергетической сеткой можно поймать все, что угодно, в



том числе и человеческие души.

Возможно, потому Христос и назывался «рыбаком» и символом его была рыба. В переводе с древнегреческого языка Иисус Христос Сын Божий Спаситель – это аббревиатура слова «рыба».



*Христос называет апостолов, бывших рыбаков, «ловцами человеков» (Мф 4:19; Мк 1:17), а Царствие Небесное – «неводом, закинутым в море и захватившим рыб всякого рода» (Мф 13:47).*

*«О крещении» (1.1). <http://www.foma.ru/article/index.php?news=7216>*

Поэтому гениальность – сродни искусству рыболова. Каждый потенциально способен ловить рыбу, но не у каждого получается. Само пространство – это электромагнитная сетка интерференции. И потому ею можно ловить все, что угодно: идеи, души, дожди и циклоны.

Хромосфера Солнца – это тоже сетка, окружающая ячейки супергрануляции. Она покрывает всю его поверхность. Это некая структура из конвективных ячеек с размерами

приблизительно 30 000 км в поперечнике. На границе этих супергранул находятся так называемые спикулы – горячие энергетические выбросы, постоянно происходящие в верхней границе хромосферы. Они четко обрисовывают сетку Солнца.

Сам процесс образования этих ячеек объясняется явлением конвекции – переносом теплоты, массы или электрических зарядов движущейся средой.

При определенных условиях этот процесс перемешивания способен создавать правильную ячеистую решетку определенных размеров.

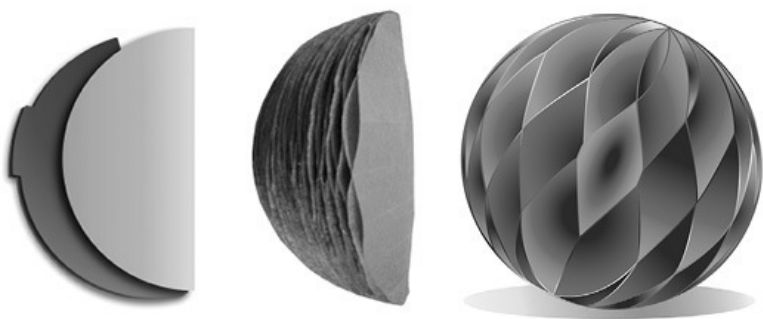
Такой естественной конвекции обязаны и появление гранул на Солнце, и многие атмосферные явления, в том числе образование облаков и движение тектонических плит.

Вся эта конвекция происходит в «сите» ромбиков Пенроуза, просачиваясь и выбрасываясь спикулами через отверстия фотонной ткани «сита».

Входя в «плаценту» Солнечной системы, эта интерференционная сетка начинает извиваться, как змейка, и, следуя указаниям космической «программы», превращаться в спираль солнечной ДНК. Ведь спирали – это контуры волнового яйца, символа жизни, программа для развития которой прячется в кристаллическом ящике, как пряталась жизнь Кашея Бессмертного. Поэтому связь спиралей с кристаллами неизбежна, как связь Земли и Солнца. Точно так же отпечатываются кристаллы в спиральных, заданных гибкими возможно-

стями сетки Пенроуза, на нашем теле.

Причем, повторяю, это будут не просто спирали из ленточек – внутри них, как в полноценных амфорах, находится энергетическое содержание, задающее их форму. И именно в них левитирует кристалл, который и задает «программу». Эти кристаллы в сфере хорошо просматриваются на примере конструкции ажурного шарика, сложенного из папиросной бумаги.



**Рис. 15.** *Раскрывающийся ажурный шарик*

Тот же кристалл в сфере можно увидеть в ромбике щелевидных глаз семейства кошачьих – тех их подвидов, которые охотятся в ночное время.



**Рис. 16. Кошачьи  
зрачки**

Ученые доказали, что круглый зрачок «дневных» кошек, как бы ни сужался от света и ни открывался широко в темноте, – в любом случае является гораздо худшим рабочим механизмом в плане регулирования поступления в зрачок количества фотонов света, чем простой ромбик, который, сужаясь, превращается в тончайшую нить, а расширяясь, приобретает вид сферы.

Кстати, тот известный факт, что кошки любят «лечить»

больные места, объясняется существованием все той же электрической матрицы.

Оказалось, что причиной ромбовидной формы зрачка «ночных охотниц» становится дополнительная линза, которой снабжены их глаза: своим лишним зеркалом она поддерживает глаза кошачьих в ромбовидной форме. Соответственно, при этом видимый ими мир переворачивается, снова становясь «с головы на ноги». Это значит, что кошки видят мир не вверх ногами, как мы, и вовсе не тот мир, что мы «раскрасили» под себя, а, скорее всего, первичный квантовый, в виде голограммной матрицы. Поэтому их и считают существами из антимира. И, скорее всего, именно потому их не упомянули ни в Библии, ни в мифах Древней Греции.

Так что кошки лечат своих хозяев не из любви или сочувствия, а потому, что наш плюс является для них минусом, и наоборот: они греются на «грелке» излучений болезни, они просто живут на первичной энергии. И все это объясняется лишь строением их зрения. Потому что зрение – это удивительный феномен, для описания которого не хватит целой книги.

Подобно ромбовидному зрачку кошки, так же могут сужаться и расширяться параметры ячейки световой ткани, изменяя свою форму.

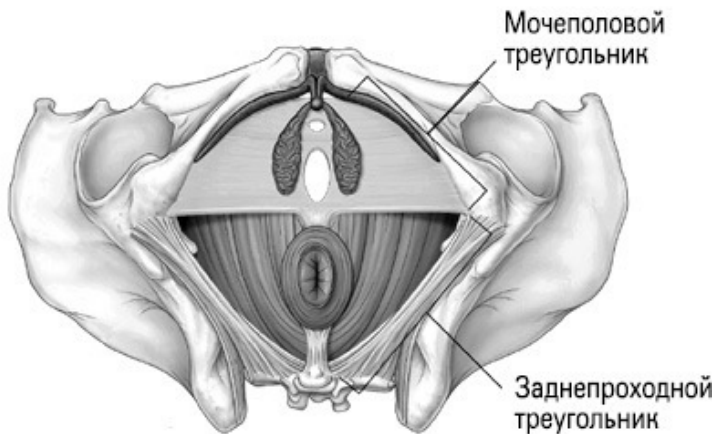
Точно так же меняется световой ромбик Пенроуза. Это имеет отношение к его размерам (поскольку он натянут на диаметры разных «сфер тяготения») и к его гибкости – воз-

возможности формы подстраиваться под реальный мир. Что важно и при «стыковке» «эфирного шаблона» с «эфирным биополем», и к психологической «стыковке» разных полов, и к свободе нашего волеизъявления. Потому что есть «программа» и одновременно – свобода воли. Поэтому не стоит вставать на позиции фатализма. Все – в нашей воле настолько, насколько позволяет пластичность нашей матрицы: у одного она более гибкая, у другого – менее. Один может лавировать, приспосабливаться к ситуации, менять свою судьбу в больших пределах, а у другого таких возможностей меньше. Как уже говорилось, гибкость сознания всегда находит отражение и в мышечно-фасциальной гибкости – это и есть предел отклонения «автопилота».

Если посмотреть на эти разрешенные природой возможности, то они достаточно велики: базовый размер ромбиков Пенроуза способен колебаться в 36 градусов – от узенькой вертикальной щели до сферы.

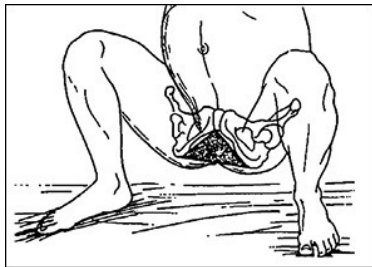
Остеопатами давно уже подмечены ромбовидные контуры на теле человека.

Все наиболее важные органы или структуры в организме имеют в двухмерной проекции ромбовидную или треугольную форму. К примеру, два треугольника промежности.

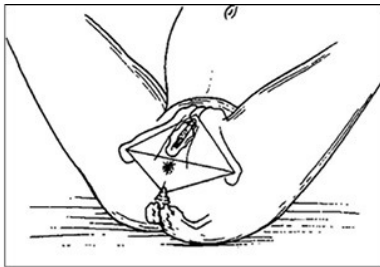


**Рис. 17.** Ромбовидно-треугольные структуры

Если посмотреть на костную структуру таза снизу, можно увидеть четыре выступающих части: лобок, копчик и два седалищных бугра. Вместе они составляют четыре угла промежности, как полагают медики, «имеющей форму бриллианта».



**Рис. 18.** Треугольная структура

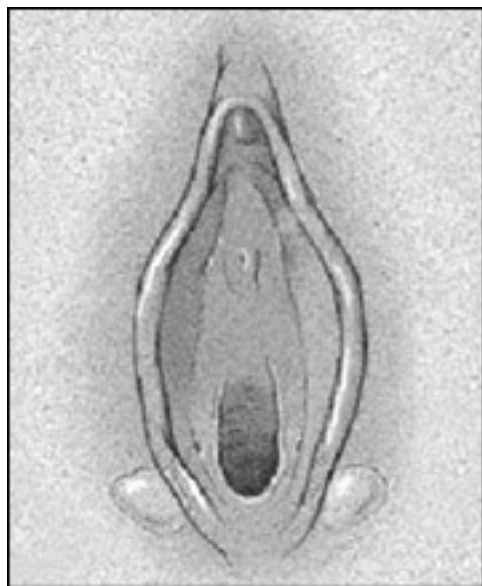


**Рис. 19.** Ромбовидная структура

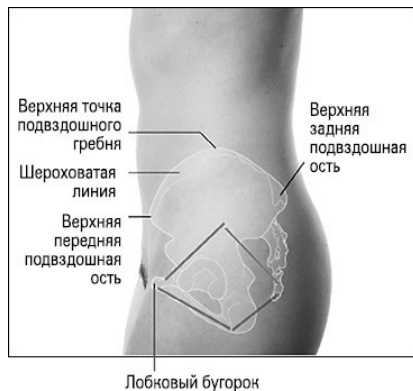
Передняя промежность соответствует переднему треугольнику, который включает в себя мочеполовое пространство. В этой области расположены отверстия влагалища и уретры. Задняя промежность соответствует заднему треугольнику, который включает в себя ректальное пространство. Здесь расположено выходное отверстие ануса.

Да и само влагалище в первую очередь представляет собой ромб.





**Рис. 20.** *Ромб  
влагалища*



**Рис. 21.** Ромбовая структура в тазе женщины



**Рис. 22.** Ромбовая структура в тазе мужчины

Самый крупный родничок – большой – из пяти, имеющих у новорожденного, выглядит на макушке черепа как ямка ромбовидной формы.



**Рис. 23. Большой  
родничок**

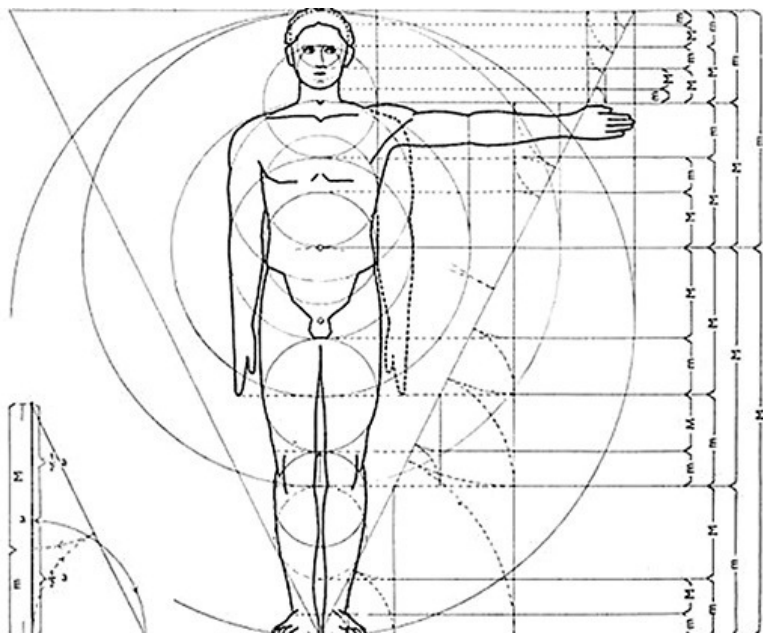
А внизу черепа находится дно четвертого желудочка, который является общей полостью для всех отделов заднего мозга. Он тоже имеет форму ромба, как бы вдавленного в заднюю поверхность мозга. Поэтому и называется ромбовидной ямкой. Отдел головного мозга, развивающийся из спинного, тоже носит название ромбовидного.

На примере «Витрувианского человека», нарисованного Леонардо да Винчи примерно в 1490–1492 годах, нетрудно представить, каким образом сформировано многообразие

всех клеток на голограммной основе.

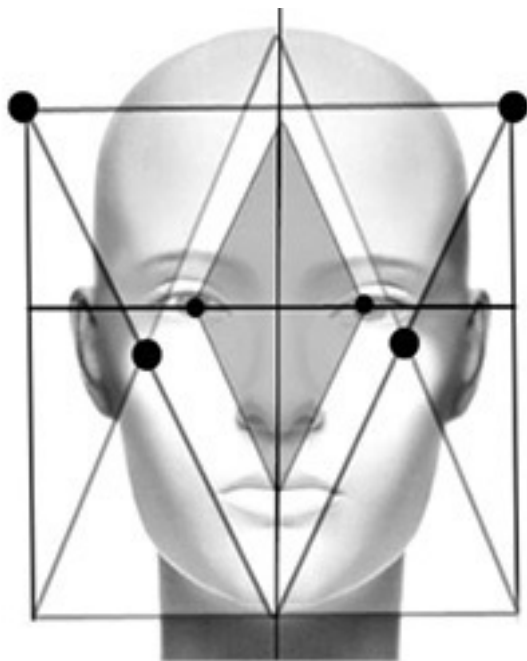
Пропорции «Витрувианского человека» часто называют каноническими, следующими правилу «золотого сечения».

Если посмотреть на угол, который получился у Леонардо да Винчи, то он соответствует ромбам мозаики Пенроуза – 36 градусов.



**Рис. 24.** Пропорции человека. Витрувианский человек

При этом мы можем помещать этот ромбик в самые различные точки на теле и лице «Витрувианского человека» с эталонными пропорциями.



**Рис. 25.**  
*Геометрическая  
матрица лица*

Согните много раз лист с «Витрувианским человеком» пополам – и по вертикали, и по горизонтали относительно солнечного сплетения – до превращения листа в минимально возможный размер, стремящийся к точке. Проткните этот «конвертик» насквозь иголочкой. Разверните рисунок и посмотрите на все множество точек, получившихся от одного-единственного прокола и поддерживающих с этой точкой (проколом) информационную связь, заданную энергией вашей руки через иголку. Как распутившиеся лепестки цветка, одарившие всех своим ароматом, принадлежат одному стеблю, так и дырочки от иголки – самой иголке. Тот же эффект получится, если точка окажется между зеркалами. Она отразится через них во множестве зон, и каждая из зон, отразившись от «соседних», передаст им свои свойства и одновременно впитает их все в себя, что создаст калейдоскопический «фрактальный рисунок». Главный кристалл, рассыпаясь на фрагменты, снова выстраивается в целое под влиянием магнитного поля.



**Рис. 26.** Ромбы на теле человека

Так и происходит во Вселенной, поскольку она сворачивается и разворачивается в точку, все время отзеркаливая каждую точку от другой, одну от всех и всех вместе друг от друга, как и положено в волновом мире.

# Бусинка

Все мы своими телами-«бусинками» скрепляем узлы сетки пространства, как и каждая наша клетка. Через каждую «бусинку» проходит «коридор». Особенно хорошо его можно видеть на примере нервных клеток.

Если посмотреть на нейрон в электронный микроскоп, то мы увидим, что он, словно новогодняя елка, весь увешан какими-то пуговками. Таких «пуговок» – синапсов, только на одном нейроне может быть до 10 000.

Весьма разнообразны чувствительные окончания в соединительной ткани. К таким «бусинкам» можно отнести осязательные тельца (тельца Мейснера), генитальные тельца, капсулированное «тельце Фатера-Пачини» (ТФП), названное так в честь открывшего его итальянского анатома Филиппа Пачини (1812–1883). ТФП в изобилии присутствуют в подкожном слое ладоней и стоп, в женских гениталиях и в соединительных тканях внутренних органов.





**Рис. 27.**

*Капсулированное  
окончание нерва*

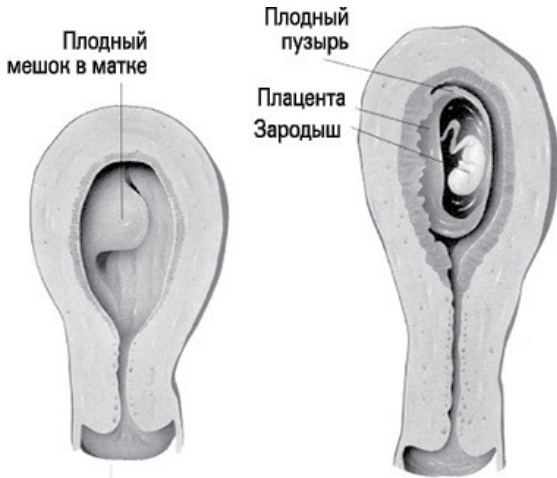
Содержимое клетки отделено от окружающей среды плазматической мембраной. Мембрана живой клетки поляризована – по отношению к внешней поверхности, ее внутренняя поверхность заряжена отрицательно. Внутри клетка заполнена цитоплазмой, в которой находятся различные клеточные включения и генетический материал в виде молекулы ДНК.

Т. е. содержимое клетки представляет собой тот же «мыльный пузырь», ту же «плаценту», а ее мембрана – пленку пространственно-временного континуума. И «бусинка» внутри нее есть сосредоточение квинтэссенции жизни.

Ту же яйцеобразную форму имеет и биополе человека.



**Рис. 28.** Биополе  
человека



**Рис. 29.** Матка с плодным яйцом в начале беременности (в разрезе)

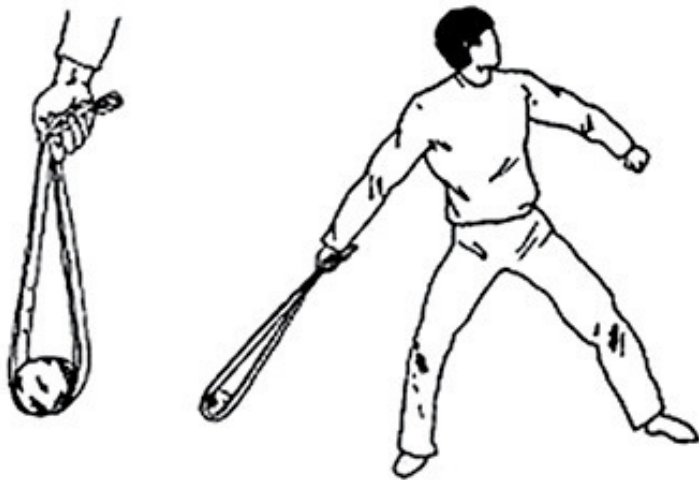
Как видите, форма их одинаковая – эллипсовидная, в силу того, что толстеет посередине, питаясь энергией темной материи. Ведь ее поступление идет напрямую в ЖКТ, в середину биоманнита человека. Это говорит о том, что действует канонический принцип фрактального самоподобия, позволяющий распространять свойства элементарных частиц на макромир и обратно.

Та же система работает и в структуре атомного ядра. Классическое описание вращения электронов вокруг ядра дается на примере Солнечной системы, поэтому и носит название «планетарная». Электроны крутятся вокруг протона,

при этом еще и вращаясь вокруг своей оси, точно так же, как планеты Солнечной системы вращаются вокруг Солнца и одновременно вокруг оси, проходящей через их полюса.

А теперь несколько усложните картину: электрон «бусинкой» раскручивается вокруг протонного ядра не сам по себе, а с помощью волновой «пращи», захватывающей его. «Бусинку» в виде концентрации энергии мы видим, а вот «пращу», сплетенную из паутинки ромбиков Пенроуза, – нет. Точно так же мы видим планеты, но не видим сил, заставляющих их вращаться, хотя и можем их фиксировать приборами, поскольку эти силы в космосе огромны.

Праща – это простейшее приспособление для метания камней, известное всем народам с глубокой древности.



**Рис. 30. Праща**

Как ни странно покажется на первый взгляд, но всем знакомая праща раскручивается по тем же законам, что и движение небесных тел по кеплеровским эллиптическим орбитам.

Вот так же раскручивает планеты Солнечной системы чья-то властная рука. Этим объясняется их вращение и притяжение к центру масс.

Энергия этой невидимой «руки» проходит через каждую биологическую и космическую «бусинку» спиралью, по ко-

торой идет ток, обеспечивающий движение и функционирование «бусинки». Спиральки входят в бусинку с двух сторон, но видим мы только одну – корпускулярную.

Именно с ее помощью спиралевидными движениями продвигаются даже паразиты.

В кишечной фазе существования способность аскарид к спиральным движениям вперед и стремление проникать в узкие отверстия является важным фактором, приводящим к серьезным осложнениям (механическая желтуха, панкреатит) (<http://www.medicalj.ru/diseases/infectious/625-glisty-simptomu-lechenie>).

Но главный пример – это сперматозоид человека, представляющий собой ту же яйцевидную бусинку.



**Рис. 31. Сперматозоид**

Он тоже движется при помощи хвоста – жгутика – и также



вращается вокруг своей оси во время движения.

Концевая конусовидная часть хвоста обеспечивает бичеобразные движения сперматозоида.

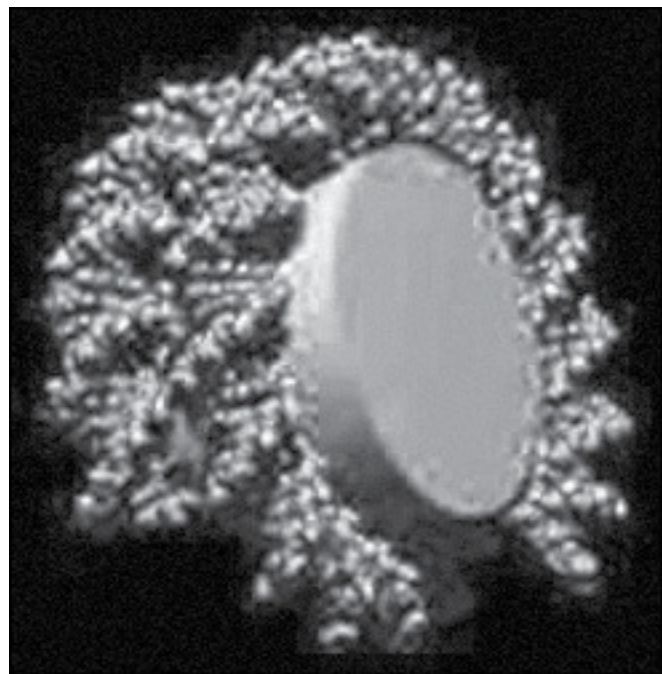
В средней части сперматозоида располагается гигантская спиральная митохондрия, которая выполняет функцию синтеза АТФ (нуклеотид, играющий исключительно важную роль в обмене энергии и веществ в организмах), тем самым обеспечивая движение жгутика.

Такой же «бусинкой» на конце каждой «земной спиральки» становится человек или любое другое существо из разряда флоры и фауны, питающееся соками Земли.

Конец каждой спирали закручивается такой «бусинкой» или «пуговкой», подобно тому, как заканчивается почкой ветвь дерева. Эти «бусинки» висят на волновой спирали Вселенной, точно так же, как и обычные бусинки в колье – на нитке.

Таковыми «почками» на конце своих спиралей висят и планеты, и Солнце, и человек.

Представить себе «бусинку» можно на примере ДНК, которая накручена на катушку в нереально скрученный комочек. Ее длина при распрямлении достигает таких размеров, что длина кишечника, компактно сложенного в нашем животе, меркнет перед этой цифрой.



**Рис. 32.**  
*Катушка ДНК*



*Ведь если достать ДНК всего лишь из одной человеческой клетки и вытянуть, то длина полученной нити составит 190 см, настолько плотно она упакована.*

*<http://www.youtube.com/watch?v=PYfQCzvEleg>*

При этом размеры клеточного ядра не превышают 6 микрометров (микрометр – это одна миллионная часть метра). ДНК помещается в ядре за счет того, что она многократно свернута и уложена в компактные тельца – хромосомы. Это кажется нереальным – упаковка спиралей ДНК происходит за счет их так называемой суперспирализации.



*Для суперспирализации используются гистоновые*

белки, которые имеют вид и структуру стержня или катушки для ниток. На эти «катушки» – гистоновые белки – наматываются спирализованные нити ДНК. Таким образом длинная нить становится очень компактно упакованной и занимает очень мало места.

Причем считывание генетической информации происходит только с раскрученных нитей ДНК, когда та «сматывается» с «катушки» и раскручивается из спирали в две параллельные цепи.

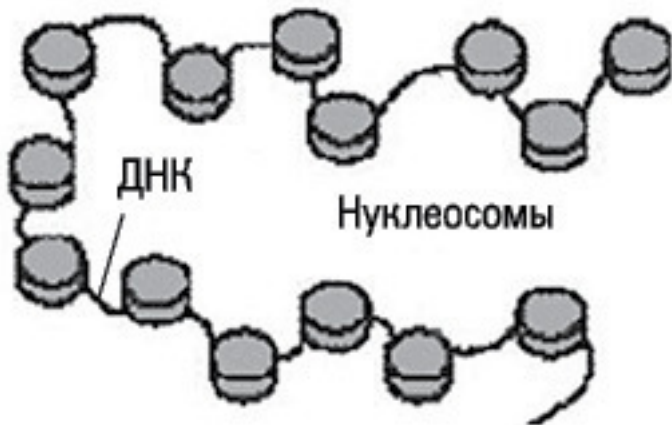
Ткач И. С. (<http://www.polismed.com/articles-molekula-dnk-cheloveka-kak-rabotajut-geny-chto-takoe-rnk-nukleotidy-sintez-belka.html>)

Витки одной спирали ДНК заполняют промежутки между витками другой. Вместе они создают своеобразный цилиндр. Причем поверхность «цилиндра», создаваемая спиралями молекулы ДНК, будет близка к поверхности геометрического цилиндра. [http://via-midgard.info/news/in\\_midgard/23644-organy-chuvstv-realni-li-cvet-video.html](http://via-midgard.info/news/in_midgard/23644-organy-chuvstv-realni-li-cvet-video.html)

Отдельными «бусинками», скрепляющими узелками своих тел сетку пространства, являются деревья, животные, человек, Земля, планеты, Солнце, Солнечная система. И все они спиралями, проходящими через них, соединены в единый организм. Каждая частица несет в себе информацию обо всей Вселенной, как элемент крови обо всей ДНК.

Потому что ДНК и есть геометрия нашего мира. В том

числе и в геометрии человека спираль отчетливо прорисовывается на форме его тела, определяя его электрический и фасциальный баланс.

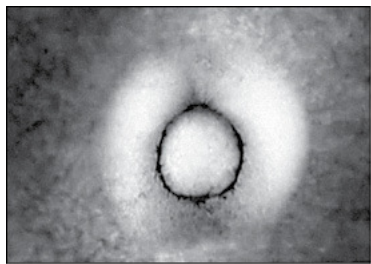


**Рис. 33. Бусины  
на нити ДНК**

Чтобы эта длиннейшая спираль не разматывалась, а прочно сидела на катушке, у каждой бусинки есть кнопочка — перекут, которым концы ее спирали защелкиваются в ее центр. Это просто узелок, возвращающий каждый виток спирали к оси цилиндра, коридору времени. Там, в пересечении оси, он и получает энергию для дальнейшего продвижения

спирали.

Посмотреть, как «вывязывается» эта «шишечка», можно на примере фильма «Жизнь до рождения».



**Рис. 34.** Зародышевый клубок

В утробе матери». Благодаря использованию для съемки новейшей технологии ультразвукового исследования 4D он наглядно демонстрирует, как происходит чудо зарождения жизни в биологическом мире.



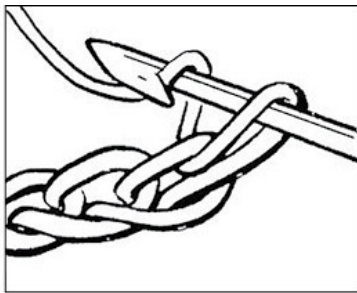
*В зародышевом клубке клеток идет процесс*

*гастроляции. Это та стадия развития, через которую проходят все животные. Это одно из величайших чудес природы. Сначала эмбрион заворачивается вокруг себя, образуя цилиндрическую трубу. Поступая так, он наматывает вокруг себя кусочек ткани, называемой первичной полоской. На краю этой полоски образуется другой, намного меньший кусочек ткани, который ученые называют организационным центром. Каждая клетка развивающегося плода проплывает над этим центром и каким-то образом получает инструкции, определяющие ее судьбу.*

Этот «кусочек ткани» выглядит как тот же «шарик», выстреливший из конца струи (рис. 35).



**Рис. 35.** Выплеск  
воды



**Рис. 36.** Вывязывание  
крючком

Он не только так выглядит, но и работает так же, потому что зарождается с помощью того же процесса – выкручива-

нием и выплескиванием из конуса. Точно так же работает мышца сердца (как рассказывал известный кардиохирург Л. Бактерия): при раскрытии и углублении ее в воронке из нее вдруг показывается какой-то «язычок».

Чтобы это произошло, нужна дырочка, из которой язычок будет вылезать. Такие же отверстия есть в молекуле ДНК, у Земли и Солнца. И значит у наших «бусинок» тоже есть отверстие. Мы о нем уже знаем – это отверстие в магнитной катушке (в торе). Точно так же, как в «катушке для ниток» ДНК есть торсмагнитный туннель. Геоидная форма отличается от тора только тем, что в торе есть отверстие – временной коридор.

Как один нолик пролезает сквозь другой, выплетая ленту из спиралей, можно показать на примере обычной цепочки, вывязываемой крючком. Именно так захватывается из глубины энергия и протаскивается через «нолик».

Точно так же на примере вязания можно показать вывязывание «бусинок» на цепочке. Чтобы связать «шишечку» на косичке, на крючок накидывается несколько новых ниток (накидов), после чего крючок снова вдевается в самую первую петлю. Варьируя количество таких накидов и петель, можно вывязать любой размер шишечки на любом расстоянии друг от друга. В переводе на образ спирали это будет ее шаг, амплитуда и диаметр. То же самое происходит и в спирали человеческой ДНК, и в спирали ДНК Солнечной системы. Только не надо забывать, что каждая из них выплетает-



ся из двух ниточек. Вторую ниточку, входящую в бусинку с другой стороны, выплетает женская рука. Поэтому ее и не видно, как и всего женского труда.

Эта спираль есть не что иное, как пуповина, связывающая плод («бусинку») с матерью. По сути, сращение их пупами есть та же торсионная восьмерка, материальной петелькой из которой обвит ребенок. Когда эта связь при рождении ребенка обрывается, остается ее вторая невидимая часть. Вот почему ребенок связан с матерью сакральной связью – фантомной частью когда-то отрезанной пуповины. При этом волновая матрица рожденного ребенка должна доминировать в **мозге** матери, чтобы ее любовь к нему всегда по восьмерке поднималась в ее сознание, а не ощущалась только ее животом на первичном животном уровне и не довлела над ребенком. Все в нашей жизни переплетено восьмерками – мозг с животом (поэтому голова и отзеркаливается от таза), внутриутробный мир формирования плода – с внешним, куда он опять выходит из чрева воронки.

И каждая такая «восьмерка» плодит свою: из одной «вызывается» другая, отзеркаливаясь от первой и забирая энергию из ее «животика». Таким образом женская энергия множит мир, рожая своих «детей». Она по-прежнему клонируется на волновом уровне, занимаясь партеногенезом.

# **Зеркальный коридор времени – временной портал**

Мир можно описать принципом вложения торов друг в друга – клубочков ДНК, запутанных суперспирализацией. Нанизанные на острие «временного коридора», они становятся частью единой структуры мегагалактик. С помощью этого «копья времени» торы скручиваются в точку и раскручиваются в бесконечность. Что-то вроде установки для производства сахарной сладкой ваты. Для этого и существует в сфере отверстие, превращающее ее в тор, – зеркальный коридор времени. Физики называют его «кротовой дырой», или «кроличьей норой».

Посмотреть на отверстие тора можно на примере торнадо. Для того чтобы вихрь был квалифицирован как торнадо, он должен исходить из облака и касаться земли, т. е. стоять вертикально на границе двух сред.

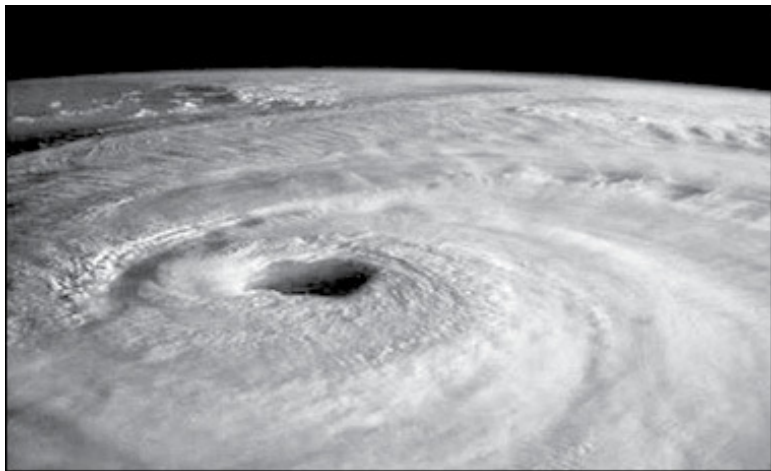
Эти вихри создаются встречей теплого и влажного воздуха с холодным и сухим. Из-за взаимодействия двух сред происходит выделение тепла. В результате этого образуется характерная воронка, которая двигается, причудливо изгибаясь, касаясь поверхности земли. Внутри воронки воздух опускается, а снаружи поднимается, быстро вращаясь, в результате создается область сильно разреженного воздуха.

ха. В эту зону разряда втягивается близлежащий теплый влажный воздух облака и нижележащий под ним холодный воздух, что приводит к лавинообразному развитию процесса и выделению значительной энергии.



Внешний и внутренний потоки торнадо движутся в разные стороны. Внутри его столба находится вакуумный цилиндр, подобный тому, что имеется в спирали ДНК.

Сверху он хорошо виден как «глаз торнадо».



**Рис. 38.** *«Глаз торнадо» из космоса*

Если посмотреть на большой сноп огня, то заметно, как он поднимается вверх, закручиваясь по спирали (причем потоки видны на фоне его яркого света еще более отчетливо, чем у торнадо). Сноп огня своим вихрем так же, как и торнадо,

захватывает попавшие в него предметы и выкидывает их из своего жерла. На этом ярком примере можно воочию представить, какие огненные вихри гуляют по «стержню торнадо» нашего позвоночника.

Ученые считают, что *«...черная дыра своей гравитацией собирает вокруг себя газопылевое облако, передавая ему часть своего вращательного движения»*. Тот же процесс связан и с возникновением воронкообразного облака торнадо.

Посмотрите на Землю.

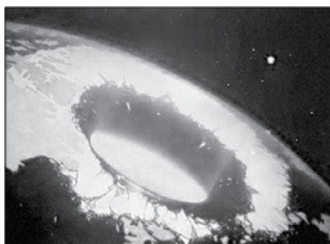
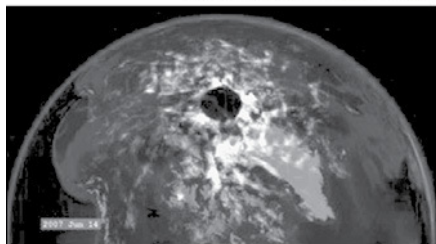
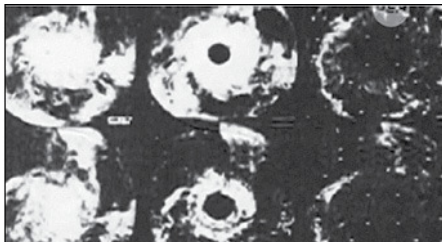


Рис. 39–40. Снимки Северного полюса

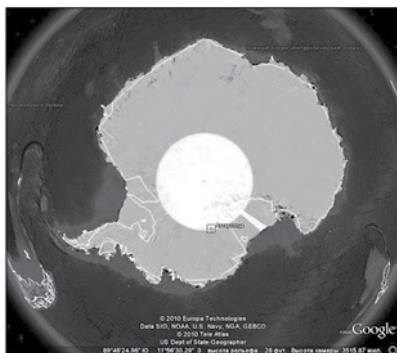


Рис. 41. Снимок Южного полюса



*«Странные облака» – снимки со спутника АИМ в области Северного полюса осуществлялись ежедневно с 20 мая по 2 сентября 2007 года и, сведенные в анимацию, показали следующую картину.*

*[http://skifhronic777.blogspot.com/2014/01/blog-post\\_26.html](http://skifhronic777.blogspot.com/2014/01/blog-post_26.html)*

То, что этот «туннель» виден не всегда, а открывается периодически, объясняется тем, что Земля дышит, и этот «портал» тоже сужается и расширяется, как обычный сфинктер.

В отношении человека таким «порталом» будет вертикальный оптический канал, соединяющий нас с Небом и Землей.

Его полюсами являются первая и последняя чакры: корневая **Муладхара**, находящаяся в области промежности, и коронная, седьмая чakra Сахасрара, расположенная в центре макушки. Вокруг этой электрической вертикали и выстраивается спиральное магнитное поле – эту пару, опять же, можно назвать мужской и женской энергией. Казалось бы, мужской электрический поток поднимается самопроизвольно, за счет подкачки энергии из одного полюса в другой, т. е. движется исключительно за счет вертикальной энергии. От-



нюдь. «Шерше ля фам», – как говорят французы. Без женщины даже мужская энергия не может подняться в небо. Чтобы понять, как это происходит, давайте подробнее разберем, что такое нейтральные зоны, ведь женская энергия просачивается к вертикальному стержню именно через них. Женское магнитное поле – это цунами, стелющиеся по воде и земле. Но когда Исида вошла в дом бога Солнца, ее целью стало подняться до сознания своего мужа. Поэтому она стала спирально обвиваться вокруг его солнечного канала, восстанавливая свои силы за счет энергии темной материи, «вдыхая» ее на каждой ступеньке. Она словно опиралась своими ножками на ступеньки, созданные «клубочками» элементарных вихрей темной энергии, входящей в нейтральные зоны. Эта энергия идет из «перпендикулярного» по отношению к оптической оси измерения, поэтому все поперечные зоны левитации можно тоже назвать «порталами». Если посмотреть на позвоночник – он выстроен из таких ступенек – позвонков, перерезанных зоной левитации коллагеновых дисков.

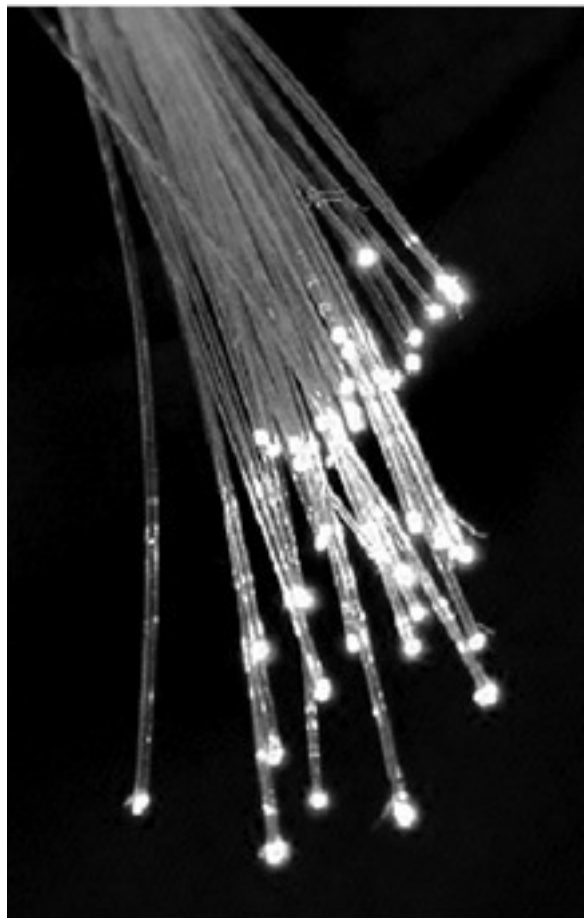
В организме человека каждый переход одного отдела позвоночника в другой становится порталом, он же и является чакрой.

В Солнечной системе это пересечение оптического коридора спиралью солнечной ДНК.

В физике твердых тел оптический канал представляет собой волокно, используемое для переноса света внутри себя

посредством его полного внутреннего отражения.

Обычно стеклянные оптические волокна делаются из кварцевого стекла. Это и есть аналог «позвоночника» Создателя Солнечной системы, в котором находится множество волокон, как в любой наноструктуре, ведь от него ответвляются множество волновых планет.



**Рис. 42.** Пучок  
оптических волокон

Пересечение каждой такой спиралью оптического коридора может происходить только в нейтральных зонах Солнечной спирали ДНК, поделенной на дискретные отрезки. Это и будут «порталы». Именно вокруг этих нейтральных зон вращаются планеты, подпитываясь через них энергией темной материи. Сферы влияния звезд всегда проходят вне сферы влияния вращающихся вокруг них планет, как и сферы планет – вне ее спутников. Конкуренции среди них не бывает.

# Нейтральные зоны

Открытие взаимодействия между электрическим током и магнитом произошло в 1820 году, когда Ампер сделал вывод, что «все магнитные явления сводятся к чисто электрическим эффектам». Согласно гипотезе Ампера, любой магнит содержит внутри себя множество круговых электрических токов, действием которых и объясняются магнитные силы.

Из школьного курса известно, что *«если продеть через картон толстый проводник и пропустить по нему электрический ток, то стальные опилки, насыпанные на картон, расположатся вокруг проводника по концентрическим окружностям, представляющим собой в данном случае так называемые магнитные линии».*

# Конец ознакомительного фрагмента.

Текст предоставлен ООО «ЛитРес».

Прочитайте эту книгу целиком, [купив полную легальную версию](#) на ЛитРес.

Безопасно оплатить книгу можно банковской картой Visa, MasterCard, Maestro, со счета мобильного телефона, с платежного терминала, в салоне МТС или Связной, через PayPal, WebMoney, Яндекс.Деньги, QIWI Кошелек, бонусными картами или другим удобным Вам способом.