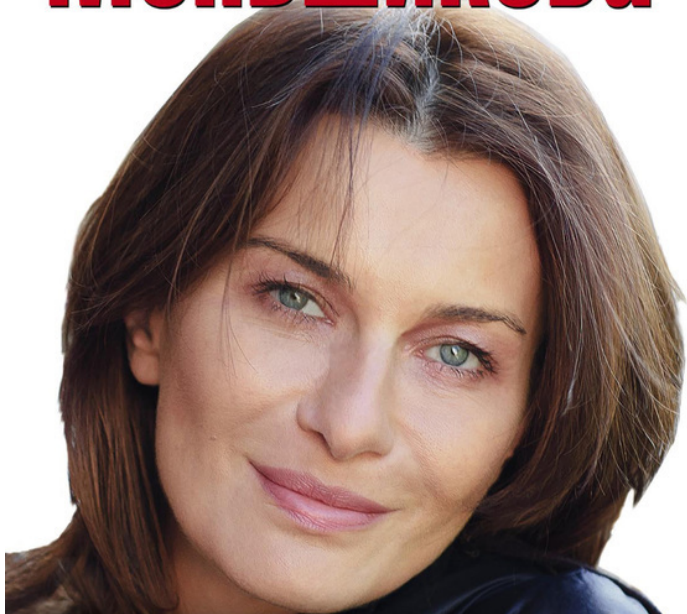


Меньшикова



ЭГРЕГОРЫ И СИСТЕМА УПРАВЛЕНИЯ РЕАЛЬНОСТЬЮ



СВЕРХСОЗНАНИЕ

Ксения Евгеньевна Меньшикова

Эгрегоры и система управления реальностью

Серия «Сверхсознание»

Текст предоставлен правообладателем

http://www.litres.ru/pages/biblio_book/?art=23882532

Эгрегоры и система управления реальностью. / Меньшикова К.Е.:

Центрполиграф; Москва; 2017

ISBN 978-5-227-07544-4

Аннотация

Построение системы внутренней и внешней свободы – кропотливый труд. Никто не подарит вам свободу, её нужно добывать, завоёвывать и отстаивать. Данная книга – серьёзное подспорье для тех, кто идёт по пути обретения прав – настоящих, а не данных взаймы. В первой части вы найдёте важную информацию об устройстве миросети и откроете для себя реальность со стороны управления ею. Систематизация собственных ценностей и убеждений в иной иерархии позволит изменить течение судьбы. Вторая часть посвящена эгрегорам как системным образованиям, которые управляют жизнью людей, подчиняя их себе. Можно ли этого избежать? Понять принцип и цель? Научиться управлять? Третья часть поможет в познании потоков сил и позволит вам увидеть мир, в котором выдалось

жить, несколько шире. Увидеть и почувствовать течение силы, научиться взаимодействовать с нею – истинная свобода. Тот, кто познал её хоть раз, не сможет более хотеть ничего иного. Ищите свою силу, зовите её. Проявленная однажды, она откликнется снова. А найдя, больше не теряйте. Прежде чем вы откроете эту книгу, в должны знать следующее. В этом мире идут процессы, цель которых не вращается вокруг человека. И он, человек, лишь малая часть огромного организма сил. Постигнуть наш мир человеческому сознанию невозможно в одночасье – всему нужно учиться. Процесс обучения труден порой, но он нужен – в любой форме, в любом виде. Отрицание чего-либо всегда происходит от недостатка знаний, а невозможность принять познанное и найти ему применение – от недостатка любви. Это не вина человека, но необходимость научиться правильно смотреть на вещи. Не читайте эту книгу, если считаете иначе. Читайте эту книгу, если согласны.

Содержание

Введение	5
Часть первая	10
Предмет исследования	10
Сознание человека	14
Будхиальное тело	19
Структура будхиального тела	31
Функции будхиального тела	43
Общие сведения о системе. Правила программирования	49
Структурное программирование будхиального тела	57
Конец ознакомительного фрагмента.	89

Ксения Меньшикова

Эгрегоры и система управления реальностью

*Создателям Свитков Сети посвящаю эту книгу.
С благодарностью Наставникам за поучения и
терпение.
МК*

Введение



Данная книга является полноценным учебником по *Чр* программе «Освобождение сознания» для 5-го курса

Школы. Здесь будут рассмотрены вопросы работы со сферой ценностей и убеждений – будхиальным уровнем сознания человека.

Предыдущие учебники были посвящены работе с другими тонкими телами (уровнями сознания), а именно

1-я книга – работа с эфирным телом, сферой ощущений – «Хитросплетения судьбы, или В каком измерении ты жи-

вёшь». В ней мы подробно изучали структуру человеческого сознания, все особенности тонких тел и учились **управлять своей энергетикой**. Это первый обязательный шаг для всех учеников школы, для всех без исключения и на любом факультете. Ведь без умения управлять своей жизненной энергией, без знаний того, куда она расходуется и по каким законам, вряд ли можно говорить не только о магии, но и об элементарном житейском развитии.

2-я книга – работа с астральным телом, сферой эмоций и желаний – «Подсознание может всё, или Управляем энергией желаний». Методики, изложенные в этой книге, помогали вам не только научиться управлять своими эмоциями, но и **высвободить огромный потенциал подсознания** – энергию, которой питается разум. Помимо этого, вы научились быстро менять свои эмоции, мгновенно возбуждаться и так же быстро успокаиваясь, что в магических практиках так же является обязательным навыком. Вы избавились от страхов, которые сковывают разум. Кроме того, вы, наконец, разобрались со своими истинными желаниями, сняли с них покров «лживой приличности» и позволили им быть. Через это действие ваше подсознание стало в разы свободнее и пластичнее, чем раньше.

3-я книга – «Управляем энергией мысли, или Овладеваем возможностями своего ментала» – работа с ментальным телом, сферой мыслей, целей и пространством формирования картины мира. Здесь вам предстояло совместить все по-

лученные навыки, взятые на первых двух этапах, и соединить их вместе, чтобы получить эффект освобождения и раскрытия всех возможностей своего ментала: быстро думать, нестандартно принимать решения, воспринимать и запоминать гораздо большее количество информации, уметь правильно проставлять цели и магическим способом считывать информацию с общего ментального пространства. Ментал – это **зеркало внутреннего мира**, и очень важно сделать так, чтобы это зеркало не было кривым.

4-я книга – «Карма – закон причины и следствия. Как переписать свою судьбу» – работа с каузальным телом, сферой времени, причинно-следственных связей и кармы. Длинная и трудная работа по методикам этого уровня дала свои плоды: вы разобрали патологические кармические цепочки, научились составлять антикармическую программу, освоили механизм привлечения нужных событий, управлять темпом субъективного времени, провели серьёзную работу с привычками. Но самое главное, что работа со структурой кармы-ноль должна была раскрыть внутри вас такие глубинные ресурсы сознания, о которых, вероятно, вы даже не подозревали. Эти ресурсы – **родовая и инкарнационная память**.

Если вы работали хорошо, не ленились и не жалели себя, то всё описанное с вами случилось и ваше сознание получило ту необходимую степень свободы, которая нужна для окончательного формирования новой программы судьбы и нового уровня прав. Если же вы занимались допущениями,

объезжали проблемы «на кривой козе» и шли на поводу у периодических истеричных припадков своего подсознания, то к сегодняшнему дню ваше сознание не сумеет продемонстрировать готовность и ответственность получить новый жизненный договор.

Если оглянуться на пройденный путь, то вы увидите, какой огромный объём работ вы уже успели сделать. Но вся эта работа была подготовительная. Она нужна для того, чтобы сейчас, на пятом этапе, вы завершили начатое и сделали это грамотно.

Методики, изложенные здесь, и просты, и сложны одновременно. Просты, поскольку раскаченное сознание без труда воспримет метод, который будет применён для работы с высшей сферой сознания. Но сложны, поскольку этот метод не совсем человеческий. Его разработали маги, которые работают по программированию этого мира, сталкеры, ускоряющие процессы развития человека, находясь не снаружи реальности, но внутри её. Механизм, который они дали нам в работу, не щадящий. Он предполагает кардинальное перепрограммирование «головного компьютера», который в человеческом разуме находится в сфере будхвиального тела. Если бы не была проведена подготовительная работа по последовательному раскрытию всех тонких тел, то этот метод мог бы оказаться разрушительным для неустойчивой психики. Поэтому я настаиваю: качественная отработка всех навыков предыдущих шагов, получение и фиксация твёрдого резуль-

тата на каждом из них является обязательным условием эффективной и безопасной работы далее.

Кое-какие методики предыдущих уровней будут продублированы в этой книге в приложениях к ней (с. 419–498). Но не все. Поэтому те читатели, для кого эта книга первая в серии, должны учесть мои предостережения: не спешите сразу кидаться выполнять практики, представленные здесь. Кроме технологических шагов, здесь очень много теоретической информации, которая будет вам полезна пока именно в теории.

Не стоит разрушать фундамент, пока не узнаете, какого рода здание на нём стоит.



Часть первая

Будхиальное тело – система значений

Предмет исследования

Будхиальное тело человека, сфера ценностей и убеждений для всей его структуры сознания как центр управления полётом, как рубка космического корабля. Отсюда во всю систему разума поступают команды, выполняя которые тело живёт и разум работает. От того, как запрограммирован главный компьютер, так строится жизнь, так работает сознание. Задача работы в рамках этой книги – перепрограммировать «головной компьютер», провести *апгрейд* системы и сделать так, чтобы свою задачу он выполнял лучше, чем делал это до сих пор.

Поскольку сфера, отвечающая за адекватное соответствие жизни ценностям и убеждениям, есть наиважнейшая во всей структуре сознания, будьте уверены, что от проникновения в себя она защищена очень хорошо. Гораздо лучше, чем все остальные тела. Для того чтобы войти своим вниманием в это тонкое тело, необходимо составить специальную программу-отмычку, которая поможет вскрыть систему и мак-

симально незаметно перепрограммировать её.

Только после того, как новая программа реальности будет написана на бумаге, проверена сто раз, а потом ещё сто раз перепроверена, только тогда её можно будет запускать в сознание. Отсюда вывод: к главным медитативным практикам (технологиям внедрения) нужно подходить только после того, как основная часть аналитической работы будет окончена, никак не раньше.

Посему вооружитесь терпением, заточите карандаши и приготовьте бумагу: писать придётся много. Причём не на компьютере, а руками, только руками – это ритуальное действие, обязательное в нашей традиции, и без него не обойтись¹.

Путь разбора ценностей и убеждений не будет быстрым, вы должны подготовиться к этому. В моей школе всей работе на этом курсе мы уделяем целый год – и это при условии самостоятельной ежедневной практики. Медленно, поступательно, очень аккуратно ученики пробираются через нагромождение сигнальных контуров в сознании, добираясь до ядра своей системы, последовательно отключая контур за

¹ Ритуальность заключается в том, что во время написания «руками» раскрываются невероятные глубины подсознания. Вы вкладываете в этот процесс свою энергию и своё время. Постепенно начинают активироваться забытые «схроны» телесной памяти, которая помнит, как писать руками, которая помнит, когда это было и что вы при этом чувствовали: детство, юность, максимум энергии, куча желаний. Если это действие провести не механически, а выделяя вниманием состояние, то эффект от такой работы будет в разы лучше.

контуром, чтобы после перепрограммирования запустить их вновь. Только после такого перезапуска жизнь уже никогда не будет прежней – те, кто идёт на подобное, должен быть с «открытым забралом».

Подлинное никогда не бывает быстрым. Для реальной трансформации сознания нужно в этот процесс вложить все-го себя, всего без остатка – только тогда можно рассчитывать на результат. Это вам мои предостережения и наставления, и я очень надеюсь, что вы отнесётесь к ним внимательно и со всей ответственностью.

* * *

Цель развития своего разума вы определили для себя ещё на первом этапе: сделать так, чтобы хозяином вашего сознания была только лишь структура души – информационная база данных, которую вы знаете как «Я Есмь». Вы работали над этим долго, избавляя сознание от предпосылок того, что место господина разума может занимать кто-то другой. Долгий разбор полётов и поиска источника проникновения захватнического вируса в разум показал, что искать его присутствие нужно не в зеркалах сознания – они лишь отражение. Внедрение чужеродной информации на нижних телах может испортить её локально, но, чтобы перехватить полностью управление системой сознания, нужно захватить командную рубку, ввести программу подчинения в головной

компьютер. Вот поэтому сейчас вы готовитесь писать обратную программу перехвата контроля над своей жизнью, судьбой и душой.

Сознание человека

Система и структура сознания развивается и, как следствие, изучается по схеме «от простого к сложному» и «изнутри кнаружи». Оно состоит из семи уровней, семи тел, и функции этих уровней определены, отличия одного от другого прописаны. Вспомним это.

Структура души, которая Я Есмь, произрастает, как стебель, из структуры линзы кармы-ноль. Это маленький кристалл, многогранный и многомерный. Он распаковывает себя как голограмма при попадании на него луча света определённым способом. Разворачиваясь лепестками на все тонкие тела, кристалл структуры Я Есмь задаёт каждому телу пространство для развития и базовые характеристики. Так должно быть в идеале, и так бы и было, если бы все лепестки-тела могли раскрыться одновременно. Но они раскрываются последовательно: сначала низшие, потом высшие.

Раскрытие каждого тела происходит в объективной реальности, в пространстве других живых существ. Как растение, которое, произрастая на определённой почве, приспособливается, чтобы выжить, к её особенностям, так и тонкие тела человека приспособливаются к окружающему пространству с той же целью. Особо ярко это проявляется в «простейших» телах, в которых много энергии и мало информации, то есть – в телах подсознания. Такова их функция: они обязаны сде-

лать всё, чтобы носитель души выжил. И не учитывать физическое пространство реальности, его энергетическое наполнение подсознание не может. Поэтому оно будет раскрывать возможности сначала физического тела, потом эфирного и следом астрального с учётом ограничений, наложенных реальностью на предыдущие.

Если физическое тело раскрыло себя с искажениями, которые получило в первичной оболочке развития, в утробе матери, то лепесток эфирного тела не сможет раскрыть себя иначе, чем учитывая особенности развития физического носителя. Астральное тело, в свою очередь разворачиваясь вслед за эфирным, будет опираться сначала на него, а только потом на возможности своего «домашнего» астрального пространства – эмоциями и страхами, которые его окружают в реальности.

Ментальное тело, команда на раскрытие которого идёт вслед за астральным телом, повторит синхронно траекторию разворачивания своего предшественника, да ещё и согласует этот процесс с той коробочкой возможностей, которую предоставляет ему общее ментальное поле.

Тела сверхсознания, каузальное и будхиальное, повторят этот процесс, только угол раскрытия у них будет ещё меньше. Так, патология на нижних телах неизбежно скажется и на верхних. Но это только в том случае, если ничего не делать.

Здоровый стебель, структура души способна повернуться к лучу света таким образом, чтобы, специфически преломив

его, направить отражённый поток на то тело, на тот лепесток, который требует исправления, который она, душа, хочет развернуть не по стандартному алгоритму, а иначе. Этот процесс вы проделали, работая последовательно на всех тонких телах. Луч света – это поток внимания; он направлялся локально в ту зону сознания, которая требовала дополнительного раскрытия, коррекции, излечения. Начинали вы технологически грамотно – с нижних лепестков к верхним. Поэтому и весь процесс прошёл почти безболезненно: без ломки сознания, без рывков и конфликтов с реальностью. Но у вас это получилось, потому что **вы знали как**.

Однако часто бывает, что душа человека требует специфического локального раскрытия (например, лепестка ментального тела) и луч внимания естественным образом направляется именно в эту зону разума. Тело ментала начнет раскрываться и делает это резко, стремительно. Но представьте, что под ним находится скрюченный и скукоженный лепесток астрального тела. В нём мало энергии, лепесток болен, как больно и тело эфирное. Разворачивающий себя стремительно ментал причиняет нижним лепесткам ещё большую боль, травмируя их своей стремительностью. Отразится ли этот процесс, например, в каузальном теле, в сфере опыта? Обязательно. Опыт запомнит и никогда не забудет, что обучение, образование приносят не только эмоциональную, но и физическую боль. И если этот опыт не пересмотреть, то он останется на всю жизнь и даже, возможно, перей-

дёт кармической предпосылкой в следующие воплощения.

Этот образный пример приведён исключительно для иллюстрации того, что работать со своим сознанием необходимо, но важно делать это правильно. Даже если генетически вы получили совершенно здоровое тело, всегда нужно помнить, что и оно, и сфера его ощущений никогда не развиваются автономно, вне окружающей среды, в совершенно чистых природных условиях, где есть только сила стихий, где есть магия, а людей нет совсем. Как раз напротив: стихии в нашем мире умалены до *законченной формы*, магической силы от этого – кот наплакал, зато людей – даже чересчур. И все они (здоровые и не очень) создают общую эфирную среду, которая накладывает ограничения на сферу чувствования, блокируя ненужные сенсорные каналы, развивая и делая активными нужные. Только эта потребность определяется не потребностями индивидуального носителя сознания (человека), а исключительно требованиями среды, которая его, человека, в себя принимает и выделяет ему место в мире ему подобных. Как только пошло ограничение на эфирное тело, будьте уверены, с остальными телами рано или поздно произойдёт то же самое.

В своей работе по освобождению сознания вы последовательно, технологически нежно, но прицельно развивали сначала эфирное тело, освобождая этот лепесток сознания из оков; потом астральное, избавляясь от неконструктивных страхов; после – ментальное, раскрывая возможности разу-

ма обрабатывать ежесекундно всё больший и больший объём информации; под конец каузальное тело, разворачивая первичную карму в совершенно ином информационном ключе. И все эти шаги, всё раскрытие сознания шло под влиянием и руководством кристалла души, структуры Я Есмь.

Теперь пришла очередь последнего лепестка – будхиального тела².

² Подробно о структуре сознания читайте в приложении 1 (с. 419) в конце этой книги.

Будхиальное тело

Функция этого слоя сознания – регулировать всю систему значений, которая присутствует в разуме человека. Это самый информационно богатый слой, не считая Атмана. Но Атман – это пространство абсолютной информации, пространство мыслей богов; человек может лишь прикоснуться к нему своей энергоструктурой, взять оттуда информацию, но отдать что-либо туда человек не может – эта связь для человеческого разума односторонняя. И то при условии, что право на такую связь у него есть. Почему же человек не может воздействовать на пространство атмана? Потому что эта сфера сознания не восприимчива к энергиям нашего мира – там одна сплошная информация, а энергии нет совсем. Единственно, кто вхож в эту среду, – это такая же информационная структура души (в ней также нет энергии), но только при условии, что она не будет блокирована на более нижних телах. Преимущественно такая блокировка происходит на уровне будхиального тела – через эгрегориальные воздействия. Но об эгрегорах подробный разговор будет позже, а пока вернёмся к телу будхиальному.

В сфере ценностей и убеждений, в будхиальном теле человека есть одна «лазейка», через которую воля и душа имеют возможность воздействовать и, отчасти, перепрограммировать сознание этого уровня. Природа этой лазейки – энер-

гия: в будхиальном теле есть малая доля силы, энергетическая компонента, которая по сравнению с информационной ничтожно мала – пропорция 1:6. Но этой слабой единички порой бывает достаточно, чтобы вся информационная мощь будхиала содрогнулась и начала перестраивать себя с учётом пусть малой, но силы. Вот для этого и нужно было раскрытие тонких тел, входящих в сферу подсознания, чтобы эта единица стала неизбежно увеличиваться в объёме. Тогда шесть информационных единиц будхиального тела будут вынуждены прирастать адекватно, а это обычно выражается в большем охвате информационного пространства, которое способно взять и удержать сознание, более гибких связях с эгрегориальными структурами и, как следствие, большем показателе уровня прав, которые оцениваются как раз по этим качествам – свобода и/или экспансия.

В реальной жизни будхиальное тело человека максимально несвободно. Во-первых, потому, что формирует его человек, как правило, не сам, а строго под влиянием окружающей среды. Мало того что оно копирует в себе все ограничения, сформированные как бы естественным путём на всех нижних телах, так оно ещё и вбирает в себя все совокупные ограничения остальных энергоинформационных полей, которые присутствуют здесь, в человеческом пространстве взаимодействий³. Во-вторых, внешнее поле морально-этиче-

³ Подробно о принципах многомерности читайте в приложении 2 (с. 435) в конце этой книги.

ских норм, которые есть не что иное, как общий договор людей на тему «как выжить рядом друг с другом и при этом постараться чего-то достичь», развивается и формируется тоже по не совсем естественным законам. Направление развитию пространства общей морали задаёт эгрегорияльная система, которая сделана совсем не людьми, а внешними силами. В нашей традиции эта сила называется «боги». Таким образом получается, что будхимальное тело есть сплошь система сплошных ограничений, система запретов и прописанных лимитов – как общих, так и персональных.

С одной стороны, это не плохо. Понятная и ясная система общих ограничений даёт состояние некоторой стабильности и устойчивости как для отдельного человека, так и для групп людей. Когда общество предсказуемо, оно безопасно. Но с другой стороны, жёсткие лимиты внедряют ограничение индивидуального развития, настаивают, что раскрытие возможностей тонких тел должно идти только по определённом алгоритму и только вместе со всеми. Тех, кто выбивается или нарушает алгоритм, общество старается изолировать, отторгнуть из себя или перенастроить через систему воспитания – систему поощрений или наказаний.

Всё вышеизложенное может показаться описанием некоего тюремного заключения, которое претерпевает несчастная душа непонятно за какие прегрешения. Но это не так. Воспринимать данную человечеству на откуп реальность как ссылку в места заключения было бы не совсем верно. Для

кого-то – да, это понижение в правах. Но для большинства воплощённых здесь, на проявленном физическом плане, – это тестовая программа, среда роста и обретения нужного опыта. Компьютерная программа с глубоким погружением, когда игра неотличима от реальности. Смысл – тестовое прохождение препятствий, прирост информационной силы, доведения своего сознания до определённого уровня, необходимого и достаточного, чтобы *вспомнить и осознать*. А жизнь – это всего лишь сценарий, который создан программой на основании базовых констант.

Игра стремлений заключается в необходимости преодоления общественных норм таким способом, чтобы выжить, с одной стороны, а с другой – соблюсти базовые магические законы равновесия⁴, поскольку их нарушение не позволит выполнить первое требование – выжить.

В своей работе вы сейчас подошли к тому уровню сознания, на котором прописаны эти константы. Они есть законченные программы. Их можно соединять друг с другом и, делая это по-разному, получать всякий раз новую реальность.

Каждому человеку от рождения выдаётся стартовый набор таких базовых констант. Вы работали с ними на предыдущем этапе раскрытия себя – на уровне каузального тела. Эти константы прописаны в структуре линзы кармы-ноль:

⁴ Подробно с магическими законами и иллюстрацией их работы можно ознакомиться в книге Меньшиковой «Цели и ценности» (издательство «Центрполиграф»).

родовая память и память прошлых воплощений. Если всё сделано правильно, то сейчас они проявились, стали *феноменальными*:, выпуклыми и начали переделывать индивидуальную реальность по своим законам. Проявляется это прежде всего в «странных» желаниях, которые вдруг появились в сознании и настаивают на том, чтобы вы начали проявлять себя несколько иным способом, удовлетворяя и их тоже. На самом деле ничего странного в ваших желаниях нет, и упаси вас боги отмахиваться от них, не обращать внимания на то, что они диктуют. Ничего никогда не бывает просто так, а уж тем более появление желаний. Это цели вам раньше могли навязать, а желания даже в самый тяжёлый период жизни внедрить в сознание невозможно – по крайней мере система этого сделать не в состоянии. Стимулировать вас – да, а загрузить свои – нет.

Неожиданные желания диктуются проявленными константами, подсказывая разуму, что у него в этой жизни, в этом воплощении, есть задача посерьёзнее, чем просто жить. Кристалл души должен развернуть себя в данной реальности совсем в иной проекции, чем было это раньше. Это позволит создать другую реальность, более полно раскрывающую тот внутренний эталон, который есть в структуре души каждого имеющего такую структуру.

Теперь вы столкнулись с тем, что изменённая реальность, при всей её полноте, по-прежнему не соответствует тому идеалу, к которому стремится душа. Сейчас это стало уже

как-то совсем очевидно. Чего-то не хватает, и эту нехватку как раз и демонстрируют «странные желания». Очевидно, сознанию недостаёт неких дополнительных программ-констант – ведь то, что человек получает при новом воплощении как стартовый капитал, это всегда ограниченный набор: только по роду и/или только то, что вы сумели заработать в прошлых жизнях. Но ведь может быть так, что как раз самого нужного для вас ни там, ни там нет. А вам, по вашему «техническому заданию» на это воплощение, нужны именно такие константы, которых у вас нет. Только по тому же ТЗ выдавать их как готовую программу вам никто не собирается – очевидно, предполагается, что всего имеющегося вполне достаточно, чтобы недостающее вы раздобыли себе сами.

Значит, следует искать то, что вам нужно, в мире готовых программ-констант, разнообразных в своих объёмах и возможностях. Забегая вперёд, скажу, что написать совершенно новую программу-константу не получится – такое право имеют только боги с длинным временным культом, боги-устроители, программисты, которые в нашей традиции называются *Демииурги*.

Впрочем, писать самому то, что вам необходимо, и не понадобится – уже всё написано. Просто нужно точно знать, где взять и как. И конечно, получить на такое взятие право. Вот это и попробуем сделать.

Для начала следует выяснить: чего не хватает? Что не устраивает в жизни, почему она *не та*? Истинный ответ на

Этот вопрос можно дать не из головы, не из пространства своего ментала, который традиционно выдаст стереотип или ещё какую-нибудь очевидную глупость. Истинный ответ *вычисляется*. Математически – с карандашом и бумагой.

Сейчас ваше будхиальное тело целиком построено на запретах – так задумано. Цель осознанной работы со своим сознанием: планомерно эти запреты снимать. Результат зависит только от вашей готовности к такому перепрограммированию: готовы ли вы сделать ваше сознание уникальным?

Грамотный подход к вопросу даст понимание, что изменение в сознании повлечёт за собой изменения в личности. Что неизбежно проявится в двух интересных эффектах. Во-первых, вы перестанете быть как все. Во-вторых, вы перестанете быть вместе со всеми. Подумайте об этом, возможно, сейчас вы ещё не вполне готовы разрушать старые связи? Тогда оставьте работу по описанной здесь методике до тех времён, когда будете действительно к этому готовы, не головно, а от души. Но если понимаете последствия, тогда – в добрый путь.

Люди, которые по воле обстоятельств или личными усилиями сумели сделать какую-то константу своей души более выпуклой, *феноменальной*, которые построили вокруг своей феноменальности собственную реальность, сумели эту реальность наполнить и защитить, становятся в этом мире очень значимыми. Их присутствие невозможно не заметить – они оставляют после себя *видимый СЛЕД*.

Феноменальное сознание всегда будет более успешно, чем сознание обыденное, поскольку последнее не имеет возможности оставить после себя такой след, который будет уникален и неповторим по сравнению с любыми другими следами. Конечно, в обыденности жить проще и спокойнее. Обыденное сознание ведомо и в этом качестве может лишь пользоваться оставленными следами тех сознаний, которые сумели проявить свою феноменальность.

В чем основная разница между сознанием обыденным и сознанием феноменальным? В наполнении будхиального тела. В обыденном сознании оно наполняется и контролируется всегда извне и самому человеку не принадлежит совсем; в феноменальном сознании будхиальное тело делается им самим и наполняется изнутри, от оси личности Я Есмь⁵.

Привычное ментальное восприятие обычно оценивает последних как талантов и гениев, ошибочно предполагая, что выпуклая феноменальность – это что-то из ряда вон выходящее. Однако это ошибка, и на неё нам указывает один важный магический закон, а именно – **закон персонификации**.

ЗАКОН ПЕРСОНИФИКАЦИИ: Любой феномен может считаться живым и иметь личность – это означает различия между быть и существовать. Что угодно может быть персоной.

⁵ Описание состояния Я Есмь (теория) читайте в приложении 3 (с. 448) в конце данной книги.

В контексте исследуемого вопроса этот закон даёт нам в руки мощное оружие для работы над собой. По сути он говорит: любая константа сознания при правильной работе может стать феноменальной. Настолько феноменальной, что перекроет всё обыденное представление о ней. Любую способность, любой талант, любую несоразмерность с общим движением можно сделать выпуклой константой и заставить всех остальных считаться с ней. Понимаете, абсолютно любое качество, а не только то, которое считается показателем феноменальности в общественном и обывательском мнении. Главное, правильно построить систему, при наличии которой выделенное феноменальное качество начнёт строить вокруг себя новую реальность само, автоматически.

Как определить свою феноменальность? С каждым годом это становится сделать всё сложнее и сложнее. Если 200–300 лет назад нужно было просто сотворить что-нибудь нестереотипное (съездить в Африку, организовать сообщество, написать книгу, поучаствовать в скандале и т. п.), то теперь старыми методами так себя не проявить – при наличии всеобщей грамотности, денег и интернета это может сделать кто угодно. Значит, это должна быть такая феноменальность, которая в данном пространстве ещё не проявлена, качество, которого в нашем плотно набитом информационном мире ещё нет.

Поэтому свою индивидуальность, личную и неповторимую феноменальность нужно вычислять, ибо она есть внут-

ри, есть обязательно, но скрыта в глубинах природы. Последовательное освобождение тонких тел от наростов общественного сознания должно было дать вам возможность возбудить свою древнюю память, обнажить истинную натуру. Вот отсюда «странные желания» – это подсказки природы на некую феноменальность – качество, присущее только вашему информационному ядру, вашей душе. Только через очень мощную активацию Я Есмь, через её полноценное раскрытие можно не только сделать феноменальными уже имеющиеся данные-константы, но и взять новые – нужные и дополнительные – из того источника, на который вы имеете право, – из источника происхождения вашей души.

Помимо этого, «закон персонификации» разворачивает понимание, что бытие – это эффект деятельности феноменального сознания, которое пролонгировано во времени и формирует вокруг себя неповторимую реальность. Существование – это пользование чужими следами через пребывание в чужой реальности, сотворённой, по всей вероятности, именно феноменом. Но это чужой феномен, не ваш. И реальность такая сделана не только не вами, но и, что горько, не для вас. Совсем не для вас.

Бытие предопределяет существование, и все, кто соглашается существовать в чужой реальности, будут это делать, отдавая свою жизненную энергию на чужое бытие, то есть – на деятельность сознания, которое является носителем феноменального качества.

Запомним это правило, оно очень пригодится нам для понимания функционирования персонального эгрегора, знание о котором вы получите позднее.

Таким образом, феноменальность, которая должна лечь в основу собственного будхиального тела, в его ядро, может происходить только изнутри себя, из структуры Я Есмь, из возбуждённой первичной памяти, из связи со своей *основой*. Эта феноменальность становится главной ценностью сознания и подстраивает под себя все связи и структуры в разуме. Если ценность взята со стороны, то вы должны быть готовы, что точно такую же ценность, а значит, и феноменальность будет иметь ещё куча людей, от чего она перестанет быть феноменальной, а вам, как следствие, будет очень трудно её проявить *уникальным способом* – вас таких очень много, и все вы конкуренты друг другу.

Мужая идея, формирующая в сознании некие ценности, – это всегда самокопирующаяся система. Она проявляется сразу в нескольких головах, так вернее она реализует себя. Значит, работая с чужими идеями, исповедуя чужие ценности, вы всегда должны быть готовы, что в этом мире у вас будет колоссальная конкуренция за право реализовать эту идею в жизнь. Отсюда неизбежно пойдёт влияние и на психику, и на событийный ряд, и на судьбу в целом – сознание подстраивается под грядущую конкурентную борьбу, чтобы попытаться выжить, – это намерение в здоровом природном сознании прописано как базовое.

Отсюда задача работы на этом этапе ещё более уточняется: нужно не просто перепрошить своё буддхиальное тело, а сделать это на основе выявленного феноменального качества, которое никогда на 100 процентов не будет совпадать ни с каким другим, уже присутствующим в этом мире. Такое качество и есть программа-отмычка, о которой говорилось вначале. Она ни за что не сработает, если применять её снаружи, со стороны реальности и внешнего потока идей. Но она отлично справится с поставленной задачей, если применять её изнутри, из структуры Я Есмь, к которой имеете доступ только вы, только ваша воля, внимание и вера в своё право сделать это.

Сейчас вы приступаете к инженерной фазе работы со своим сознанием. До сих пор всё, что вы делали на предыдущих этапах работы, соответствует уровню монтера. Пусть высококлассного, но всё ещё монтера. Потому что инженер знает систему, с которой он работает, а монтер нет. Монтер знает, куда нужно ткнуть отвёрткой, чтобы получить результат, а инженер знает почему. А значит, он сможет переложить своё знание системности на любой другой объект и получить результат. Главное, чтобы объект обладал качеством системности. Поэтому первым делом нужно научиться понимать систему, видеть её, чувствовать её, знать, по каким законам она формируется и развивается.

Структура будхиального тела

В человеческом сознании будхиальное тело – высший уровень возможностей развития. Это очень богатый информационно пласт психики, и, не зная, как он устроен, трудно будет разобраться в его функциях. Однако цена вопроса достаточно высока: если взять под управление этот слой разума, то через такой контроль можно получить право распоряжаться не только своей судьбой, но и возможностью воздействия на реальность, в которой существуют тысячи и тысячи.

В исследовании может сильно помочь тот факт, что будхиальное тело формируется и заполняется по образу и подобию любой эгрегориальной структуры, присутствующим в этом мире. С одной стороны, это трудно осознать, но с другой – осознание, коли такое случится, открывает перед вами бездну возможностей. Прежде всего пониманием тождественности: если будхиальное тело подобно эгрегору, то оно запросто само может стать эгрегором и выполнять все его функции, если будет работать так, как эгрегор, то есть – неотличимо от него.

Есть даже отдельный магический закон, который иллюстрирует это утверждение.

ЗАКОН ПОДОБИЯ: Наличие качественного физического или ментального образа объекта облегчает контроль над ним. Обладание моделью,

изображением или иным образом объекта даёт возможность власти над обладаемым. Выглядящее подобным – подобно.

В данном случае ментальный образ – это полное знание системы: её структуры, устройства, функций, особенностей работы и правила взаимосвязей. Если вы увидите и поймёте, как функционирует будхиальное тело, то через это сумеете просчитать, как работает любой эгрегор этого мира. Как следствие, появится возможность получить контроль над его деятельностью (как минимум – в части его влияния на вашу систему и вашу личную творимую реальность). В этом намерении вас поддержит один из главнейших законов магии.

ЗАКОН ЗНАНИЯ: Понимание даёт контроль. Чем больше известно об объекте, тем проще осуществлять над ним контроль. Знание – это власть.

Будхиальное тело человека, как и структура эгрегора, созданы по единому образцу, единой модели. Основой этой модели послужило устройство атома – мельчайшей целостной единицы, самого маленького кирпичика построения реальности.

Немного информации для памяти:

Атом (от др. – греч. ἄτομος – неделимый, неразрезаемый) – частица вещества микроскопических размеров и массы, наименьшая часть химического элемента, являющаяся носителем его свойств.

Атом состоит из атомного ядра и электронов. <...>

Ядро, несущее почти всю (более чем 99,9 процента) массу атома, состоит из положительно заряженных протонов и незаряженных нейтронов, связанных между собой при помощи сильного взаимодействия.

Ядро системы – это самая сильная её часть, которая предопределяет все процессы, происходящие в сознании, а также удельную величину бытийной массы, которая является главным показателем степени значимости человека в этом мире и определяет уровень его прав.

В ядре будхиального тела записана самая главная, самая ценная информация, которая должна перевешивать в сознании всё остальное – это самое главное информационное богатство любой системы.

Ядро – это структура Я Есмь, которая проявлена в данной математической модели реальности в виде самой главной ценности – того самого феноменального качества, которое придётся найти.

Это последний лепесток на стебле сознания, который может открыться, а может и нет, может развернуться в пространство атмана, а может и не суметь этого. Чем информационно сильнее ядро, тем больше шансов сделать данную сферу рабочей и видимой для высших информационных потоков.

Высшие эгрегоры имеют возможность видеть человека не по всему его сознанию, а по тому, что записано у него в ядре. Если по информационной *феноменальности* они совпадают,

то происходит естественное соединение, если не совпадают – то борьба, попытки поглощения и, в случае неудачи, отталкивание – исключение носителя сознания из системы «эгрегориального покровительства».

Эгрегориальная система всегда будет стараться не дать раскрыться ядру в полном объёме, поскольку с такой конфигурацией сознания человек сам становится подобен эгрегору, приобретает сознание мага и получает способность взаимодействовать с информационными разумами богов напрямую и без посредников. Не давать раскрыться ядру сознания эгрегоры мира человеческого могут разными способами, вплоть до подмены всего будхиального тела. Но самый простой (и поэтому распространённый) метод – это не дать возможности энергии разума человека быть направленной на ядро. А без энергии никакая информация распаковаться не может.



Рис. 1. Структура будхиального тела и эгрегора

Энергию высшие слои разума получают из сферы подсознания. Следовательно, ядро никогда не распакуется в том случае, если:

– в подсознании энергии будет изначально мало и вся она будет расходоваться исключительно на поддержание собственной выживаемости (страхи, комплексы, обиды, самоедство и пр.);

– энергия застрянет на уровне ментального или каузального тел и не поднимется дальше (ментальная жвачка, бесконечное переживание одних и тех же событий и пр.).

Ядро будхиального тела содержит в себе информацию о том, **чем человек является на самом деле**, каково его

предназначение. Это техническое задание на каждое воплощение может совпадать с намерением среды, а может и не совпадать. В первом случае эгрегориальное поле будет поддерживать человека в его намерениях, во втором – никогда.

Помимо этого, в ядре прописывается очень важная для бытия информация – на какой временной ресурс может рассчитывать сознание в своей деятельности – этот показатель отражает в себе его бытийная масса. Именно информационное наполнение ядра предполагает, с какими потоками сил сознание может работать, а с какими нет.

Но структура будхиального тела, как и структура атома, состоит не только из ядра. Ядро разворачивает себя по смыслу, создавая поле своего проявления. Это поле называется **тело системы** или пространство целей. В теле системы расшифровывается в понятной форме то, *как именно* ядро может (и будет) себя проявлять.

Чем более сильно ядро, чем больше его масса, тем более весомые и пролонгированные во времени цели у системы. В сознании человека сила ядра проявляется через целеполагание. Именно через количество и качество целей ядро нарабатывает себе бытийную массу.

Тело системы должно быть абсолютно согласовано с ядром. Цели, присутствующие в сознании, не должны вступать в противоречие с ценностями и быть понятны простой логике ментала. Достижение целей должно способствовать раскрытию феноменальности, а не наоборот. Справедливо и об-

ратное: именно проявленная и осознанная феноменальность должна руководить построением целей, они не должны быть взяты от тех, кто обладает другой феноменальностью или не имеет её вовсе.

Цели, как лучики солнца, должны исходить из своего источника и нести в себе его основное качество. Никакого противоречия между ядром и телом системы быть не должно. Однако именно тело системы берёт на себя функцию, от выполнения которой ядро должно быть обязательно защищено, – учитывать присутствие среды, опираться на её возможности, где они уместны, и игнорировать их, где неуместны.

Эгрегорияльная система, которая старается всеми правдами и неправдами подменить в сознании истинные ценности души своими, общественными, может добраться до ядра только одним способом – через навязывание ложных целей. Ибо цели очень близки к ядру, и если человек впускает в себя ненужные цели, то он автоматически открывает доступ к своему ядру. Цели забирают на себя время, и ложная цель – не исключение. Чем больше ложных целей в теле системы, тем больше уходит на них времени. Когда количество таких целей дойдёт до критической величины, перепрограммирование или полная замена информации ядра происходит автоматически.

Чтобы цель реализовывалась, она должна обладать ресурсом для такой реализации. Ресурсы системы фиксируются в следующем слое, который называется **живое простран-**

СТВО.

Это самая подвижная часть системы, через которую сознание проводит основную коммуникацию с внешним миром. Там есть всё, чего достиг человек **в ЭТОЙ ЖИЗНИ**, всё, чем он обладает по праву. Это *реальные* достижения, которые он может смело реализовывать на общем рынке ресурсов.

Правила наполнения живого пространства несколько отличны от правил наполнения тела системы.

Во-первых, степень значимости элементов, которые попадают туда, должна быть не велика. По сути, это те цели, которых вы уже достигли, это то, что у вас есть реально.

Во-вторых, для разума степень значимости каждого элемента живого пространства должна быть не только мала, но и одинакова – никакому элементу не должно отдаваться предпочтений по сравнению с другим.

В-третьих, все элементы живого пространства могут находиться друг к другу в некотором противоречии. Более того, они могут находиться в противоречии даже к ядру системы, но с телом системы быть «в ладу». То есть – цели не должны иметь предпочтений и не отвергать никакой ресурс и инструмент для реализации себя.

Всё, что по степени значимости относится к живому пространству, имеет отношение к инструментам системы. Свобода сознания определяется по тому, насколько богато и свободно заполнена эта часть его будхиального тела и насколько

оно вольно распоряжаться своим ресурсом, не отдавая предпочтения никакому конкретно.

Основная проблема успешности человека и, как следствие, качества его жизни заключается в неверном формировании живого пространства собственной системы. Туда попадают либо вещи с повышенной значимостью, либо иллюзия реального обладания. И то и другое не даёт использовать ресурсы, наработанные опытом, максимально эффективно.

В идеале все цели, которые достигнуты и вследствие чего был получен реальный результат, должны автоматически (в здоровом сознании) переходить из уровня тела системы в живое пространство, где достигнутый результат становится таким же по значимости, как и любой другой, полученный ранее. Зачастую это не так. Реализованная цель ещё некоторое время выделяется энергетически (является предметом большей гордости, чем другие результаты). Это позволяет *коронованному* какое-то время подчинять себе все прочие достижения, умаляя их значимость перед ним. Что неизбежно приведёт к перекосу системы, и последствия такого перекоса в судьбе не заставят себя ждать.

Если человек хорошо понимает наполнение своего живого пространства и все элементы в нём действительно равнозначны друг другу, то степень свободы его и, как следствие, степень успешности будут гораздо выше, чем у того, кто по этому уровню расставляет предпочтения. Для сильного разума всё достигнутое когда-то равнозначно: и связи, и вещи,

и отношения, и достоинства, и недостатки, и умения, а также их отсутствие – всё может стать инструментом силы в умелых руках, в разуме, который не расставляет приоритеты по этому слою. Так скорость выбора инструментов повышается, а отсутствие предпочтений даёт большую свободу выбора. Разум действует по принципу «как нужно», а не «как принято»⁶.

За живым пространством следует последний слой – **мёртвое пространство**, которое для системы выступает подобно броне: взаимодействие там невозможно, слабо или маловероятно, а конфликт между элементами этого уровня ни на что не влияет. Фактически в мёртвом пространстве находятся потенциальные жертвы – то, чего можно добровольно лишиться в любой момент ради сохранения целостности всей системы. Здесь система прописывает не только жертвы, но и своих врагов – кто опасен системе: люди, принципы, явления, события – всё, что система определяет как потенциальную опасность для себя.

Плохо, когда это пространство пусто. Система в этом случае подобна человеку без кожи – она очень уязвима. Любая инфекция, любой вирус убьёт её быстро. Но плохо также, ес-

⁶ Добиться такого эффекта равнозначности можно лишь избавлением от эмоциональной привязанности. К чему угодно – к памяти, к вещам, к людям, явлениям и т. д. Здесь я снова вынуждена отослать вас к техникам работы с Астральным телом (чистка), которые помогают добиться именно такого эффекта – свободы и равнозначности в отношениях. Более подробно об этом – в разделе о программе Школы в конце книги.

ли оно перенасыщено: на поддержание крепкой брони уходит много ресурсов и вся система живого пространства начинает работать не на результат, а на защиту от него. Принцип наполнения мёртвого пространства системы – необходимость и достаточность. К сожалению, без грамотного программирования всех предыдущих уровней такого эффекта не достичь: если есть перекос и нарушение принципов системности на предыдущих уровнях, в мёртвом пространстве он скажется обязательно.

Если сознание человека программируется эгрегориальным миром, а не им самим, то все блоки система старается вшить в его сознание целиком. Каждый уровень (ядро, тело, живое или мёртвое пространства) доступен к модульной замене. Это называется **грубое эгрегориальное программирование**. Грубым оно является потому, что нет никакой гарантии того, что подгруженные блоки «приживутся» друг с другом и не начнётся системное отторжение. Поэтому в сознании человека, который допускает такую прошивку сознания, цели никогда не согласованы с ценностями, инструменты и ресурсы живого пространства не могут быть использованы сознанием равнозначно, а мёртвое пространство порой вообще из другой оперы.

Деликатное перепрограммирование блоки не заменяет, а лишь подгружает специфические программы-корректоры, которые нежно стирают из разума ненужную информацию на каждом слое и/или подгружают взамен нужную.

И в том и в другом случае, если человек не делает это сам, а позволяет совершать перепрограммирование и допрограммирование системе, он всегда будет в проигрыше. Потому что редко когда система будет стараться ради самого человека – у неё другие задачи, и человек, как индивид, в рамках этих задач есть не что иное, как ресурс, пища, механизм.

Когда перепрограммирование идёт из состояния Я Есмь и совершается самим человеком, он конечно же не будет применять себе первый метод грубого вживления в сознание инородной конструкции. Логично, что разумный индивид применит второй метод и постарается сделать всё аккуратно и, главное, с полным осознанием, что для чего.

Далее будет более подробно развёрнуто понимание всех слоёв будхиального тела и даны правила работы с каждым из них.

Функции будхиального тела

Любая система существует до тех пор, пока она нужна. Степень нужности каждой системы определяется теми функциями, которые она выполняет. Будхиальное тело нужно прежде всего самому человеку, и его базовая функциональность изначально направлена на интересы сознания, а не на интересы внешнего мира. Внешний мир в здоровом будхиальном теле должен учитываться, но не являться определяющим фактором в его программировании и дальнейшей работе.

Всего можно выделить три базовые функции будхиального тела.

Функция 1. Упорядочить систему человека жёсткими границами ценностей

Любая программа сознания (и не только) работает на базовом алгоритме «если... то...». Такая импликация делает систему зримой, граничной и упорядоченной по проложенным связям. Сознание не должно расплываться, оно обязано держать всю конструкцию в целостности. Расплывчатость сознания возникает тогда, когда у человека начинает доминировать подсознание: вы уже знаете, что информации там ничтожно мало, а энергии, напротив, очень много. Если энергию не удерживать в структуре силой, она будет стре-

миться к смешению с другими потоками. Подобно воде, которая будет двигаться по своему руслу, только если есть берега, которые не дают ей растечься по пространству.

Чем жёстче структура будхиала, тем эффективнее используется ресурс. Но сознание, в противовес такому благу, становится негибким и невосприимчивым к переменам и новым идейным веяниям. С точки зрения будхиального тела такая негибкость – это минимальное зло; всё же основная его задача – это направить жизненную силу носителя сознания и его время на поддержание идей, которые в его будхиальном теле являются «истинными», то есть имеющими отношение к ядру.

Будхиальное тело должно поддерживать установленную ядром систему порядка и препятствовать попаданию в сознание той меры хаоса, которая превышает установленный лимит. Этот лимит есть константа для всей эгрегориальной системы и не учитывает индивидуальные пределы⁷.

Таким образом, чётко отчерченные границы ценностей делают систему человека понятной (в том числе и ему самому), а также обозначают границы его реальности: где он что-то может, а где ничего не должен даже хотеть.

⁷ Как в смешной теореме о двух милиционерах (теорема в математическом анализе о существовании предела у функции, которая «зажата» между двумя другими функциями, имеющими одинаковый предел): *если два милиционера держат между собой преступника и при этом идут в камеру, то заключённый также вынужден туда идти.*

Функция 2. Поддерживать уникальность сознания

Человек есть энергоинформационная система, все связи в которой упорядочены уникальным и специфическим образом.

Не существует двух абсолютно одинаковых сознаний, поскольку не существует одинаково запрограммированных будхиальных тел. Всегда хоть в чём-то будет различие: либо по структуре ядра, либо по векторам целей в теле, по наполнению живого пространства или по формированию мёртвого. Вариантов миллиарды. Даже людей столько не живёт, сколько возможно вариантов компоновки будхиальных связей.

Конечно, общая система ценностей старается сократить количество вариантов – это необходимо для более эффективного контроля за жизнью и развитием каждого сознания. Поэтому иногда исключительность человека не очень заметна в общем объёме сознаний, но это не значит, что её нет.

Уникальность сознания проявляется через психотип (Родитель/Ребёнок) и энергообмен (какими эмоциями питается подсознание и какие отдаёт в пространство)⁸.

Психотип Родителя настаивает на большей отдаче энергии в мир, психотип Ребёнка – к большему получению энергии оттуда. Это качества врождённые, а не благоприобретённые.

⁸ Подробно об энергообмене и психотипе читайте в приложении 4 (с. 451) в конце книги, а более подробно в книге Меньшиковой «Ключ к познанию себя, или В чем твоя уникальность».

ные, и, если будхиальное тело находится в ладу с натурой, в нём обязательно отразятся эти важные константы, а проявленной личности не придётся себя угнетать, пытаясь казаться тем, кем она не является. Поэтому знание о себе, о своих врождённых качествах просто обязано лечь в основу ядра сознания, которое стремится к свободе проявлять свою феноменальность. Потому что это природа, спорить с ней всегда себе дороже.

Система может заставить человека выполнять несвойственную ему функцию (отдавать или получать энергию из окружающего мира), но через некоторое время такое сознание элементарно превратится в мясо. Забегая вперёд, скажу, что для эффективного построения своей системы индивидуальные природные константы нужно знать досконально. Если вы введёте их в ядро и сделаете функционально очень значимыми, проблем взять ресурс от окружающего мира у вас не будет. А всё почему?

Потому что ресурс – это не есть достояние человека. И не есть достояние эгрегоров. И даже не богов. Ресурсом владеет природа, земля, Мать, она его и перераспределяет на всех своих детей. Логика подсказывает, что если человек хорошо понимает свою *природу* и живёт по её законам, то понять замысел Матери, осознать, почему она сделала его таким, не составит труда. Сознание взаимодействует «в лад» с системой природы, не вредит ей противлением, а, напротив, помогает согласием. От чего у владельца сознания только при-

бывает.

Психотип и энергообмен – это то единственное, что вы сейчас знаете о себе достоверно. Потому что всё остальное может оказаться иллюзией, но только проявленные константы – реальность. Понимая, что всё присутствующее в сознании может быть следствием эгрегориального программирования, нельзя быть уверенным, что сформированная картина мира, а также присутствующие в сознании ценности и убеждения являются вашими лично, по *природе*. Может статься так, что к природе всё вышеперечисленное не имеет никакого отношения. Но то, что получено от Матери, от земли – это всегда истинно.

Ваш выявленный психотип и прилегающий к нему специфический энергообмен – это та точка опоры, обладая которой вы будете переворачивать мир. Свой мир, свою реальность. Это константа, которая уже точно есть.

Функция 3. Распределять ресурсы системы строго по её внутреннему закону

Сознание человека обладает запасами времени и энергии. Время – это самая главная ценность, которой обладает каждый по праву рождения. Ресурсы природы, потоки сил, смешиваясь с внутренним временем, создают реальность, в которой живёт человек. Буддхиальное тело обязано задавать размерность этой реальности и распределять потоки сил в определённом темпе и определённом направлении.

Внешнее пространство старается вписать внутреннее время каждого в общий поток, задавая пространству *свою раз- мерность и цикличность*. Задача индивидуального сознания, которое устанавливает закон своей феноменальности, не дать *внешним ритмам* воздействовать на сознание «по умолчанию». Здоровое будхиальное тело, работающее на задачи Я Есмь, всегда должно сверять общую ритмику и общую цикличность с индивидуальными алгоритмами «опасно – безопасно», «выгодно – невыгодно», «полезно – бесполезно». Если дать себя вовлечь в общий поток, то перепрограммирование сознания под цели и задачи пространства произойдёт быстро, а выбраться из пространства общего дыхания будет очень трудно.

Если будхиальное тело выполняет все три свои функции и делает это успешно, то такой же успешной будет и жизнь самого человека: он сумеет в короткие сроки осознать и проявить свою феноменальность, он будет правильно использовать данный ему ресурс и через это сумеет оставить в этой реальности *значимый след*.

Общие сведения о системе.

Правила программирования

Теоретические сведения, которые будут даны дальше, очень важны для всей последующей работы. Необходимо будет постоянно проверять соответствие построенной программы этим правилам, так как любое нарушение их не позволит достичь нужного результата – сделать программу рабочей. Поэтому прошу отнестись к теории уважительно и попытаться если не запомнить, то хотя бы понять суть того, что будет описано дальше.

Правило 1. Любая ЭИ система представляет собой целостную и законченную структуру. **Целостность** – это внутренняя взаимосвязанность частей. Всё присутствующее в сознании обязано быть связано друг с другом хоть каким-нибудь логическим алгоритмом. Нет в сознании человека ничего такого, что существовало бы само по себе, никак не проявляясь в других сферах сознания: если есть какая-то ценность, она обязательно проявится в опыте и по этой причине сделает именно этот опыт отличным от другого; такое выделение обязательно отразится в общей картине мира, делая её неоднородной, проявляя рельеф и карту реальности; это определит отношение к окружению, специфику эмоций относительно того или другого явления мира; что, в свою оче-

редь, послужит основанием для дальнейшего принятия решения, выбора «подходящих» связей и так далее.

Данное правило в программировании сознания обязательно нужно выполнять – оно делает сознание устойчивым и независимым по своей сути. Это означает, что у целостного сознания есть потенциальная возможность не только существовать в любой системе, виртуозно подстраиваясь под неё, но даже существовать вне всяких систем, без потери функциональности, без нарушения целостности.

Правило 2. Любая система обладает качеством **относительной замкнутости**, то есть самостоятельности внутренних ЭИ процессов.

Каждое тонкое тело сознания обладает должной степенью самостоятельности и, в теории, вполне способно существовать некоторое время только на внутренних ресурсах. Более того, каждое тонкое тело сознания может некоторое время коммуницировать с миром исключительно по горизонтали, не затрагивая какие-либо высшие или низшие тела. В потенциале такое возможно. Эта способность в нормальном режиме используется редко, но может быть активирована в случае нападения на систему или её существенного повреждения.

Система может не коммуницировать с внешним миром вообще – сознание не погибнет без притока ощущений и эмоций. Не погибнет, но и не будет развиваться. Без притока внешней силы сознание превращается в замкнутый котёл, в

котором происходит бесконечное внутреннее перемешивание, но наружу в мир из него ничего выйти не может. Энтропия возрастает, увеличивается внутренняя сложность, которая через некоторое время начинает пожирать сама себя. Такое сознание не оставляет после себя следов и не участвует в общих процессах мироздания (приём-отдача). По сути, нарастание внутренней энтропии неизбежно ведёт к сумасшествию – полному разрушению основ системы.

По задумке развития мира такого быть не должно, поэтому устроено сознание человека таким образом, что замкнутость именно *относительная* – относительно какого-то тела, какого-то уровня сознания. Внешняя энергия должна притекать в систему и отдаваться в неё по соответствующей команде будхиального управления. Грамотно отрегулированная система будхиала позволяет «разомкнуться» только по уровню живого пространства, а все остальные блоки держит максимально закрытыми, поднимая заслонку только в случае действительно острой необходимости.

Всегда при программировании изначально следует закладывать источник и меру принятия хаоса в сознание, а также канал отдачи уже освоенного разумом.

Правило 3. В системе идёт постоянное взаимодействие

Если система не находится в «аварийном состоянии», то любой сигнал, попадающий в неё, проходит переработку на многих уровнях, пропускается через все тонкие тела. Ин-

формационный и энергетический поток огромен, настолько огромен, что человеческое сознание не способно отследить вниманием все процессы, происходящие в нём. Но отсутствие чувствования и видимого понимания обработки сигналов внешнего мира вовсе не означает, что на сознание абсолютно ничего не действует. Система защиты бережёт разум от излишних впечатлений и ощущений, но буддхиальное тело регистрирует всё.

Человек есть энергоинформационная система, так как является взаимосвязанностью мыслей, чувств, желаний, стремлений, мнений, действий, противоречий и пр. Люди отличаются друг от друга тем, что всё это связано и упорядочено в каждом в нечто единое, но всегда разными способами.

Система никогда не перестаёт работать. Обсчёт информации внутреннего пространства не прекращается ни на минуту: и во время сна, и во время бодрствования; и в моменты осознанности, и в часы полной бессознательности.

Правило 4. Любая ЭИ система имеет окружение

Никакая система, в том числе и человеческое сознание, не существует сама по себе и только ради себя. Более того, система имеет способность мимикрировать под среду, учитывая в своей работе присутствие множества систем. Все системы, соприкасающиеся друг с другом, должны иметь возможность взаимодействовать хоть по какому-нибудь основанию.

Даже если системы отдалены друг от друга в пространстве

и/или времени, всегда найдётся то, что их объединяет, – общий элемент в многокрасочной палитре.

Правило 5. Система и окружение взаимодействуют постоянно

Рабочая система сознания (как и любая другая система) не может приостановить обмен сигналами с окружением ни на секунду. На сознание идёт воздействие терабайтами информации, и в окружающий мир система человека выдаёт поток, как энергетический, так и информационный. Полностью изолировать систему невозможно, и даже внутренняя работа, которую вы будете проводить, не избежит воздействия фонового потока среды.

Не во власти человека исключить взаимодействие его системы и окружения полностью, но в его власти упорядочить такое взаимодействие жёсткими правилами и законами, взять его под контроль и сделать прогнозируемым.

Правило 6. Между системой и окружением имеется «живое пространство», по которому идёт активное взаимодействие.

Это правило ещё раз подтверждает вышесказанное: здоровая и устойчивая система допустит постоянное взаимодействие, коль уж оно так необходимо, только по уровню, где такое взаимодействие показано системно. Если необходимо открыться для внешнего окружения, то живое пространство

– это самая безопасная сфера, допуск в которую внешних потоков не только не нанесёт вреда, но и может быть крайне полезным.

Правило 7. Между системой и её окружением имеется «мёртвое пространство», в котором взаимодействие невозможно, слабо или маловероятно. Таким образом, мёртвое пространство блокирует доступ к окружению.

Любая ЭИ система декларирует и внедряет способ построения порядка, способ построения реальности.

Эти правила распространяются абсолютно на любую систему буддхиального плана – и на систему людей, и на систему эгрегоров. Информационное наполнение каждой может быть самым разнообразным, но если будет изменена канва, то такая система неизбежно погибнет или будет выдвлена с общего пространства игры стремлений, как чужеродное образование.

Оттачивая все формулировки правил построения реальности, внедряя их в свой ментал, вы всё больше и больше будете приближаться к такой очевидной, но совершенно не приемлемой простейшим сознанием истине о том, что сознание любого человека – это программа, основанная на математических моделях.

Развитые и мощные, эти модели главенствуют над всем, порой забывая своей системностью важнейшую сферу человеческого сознания – его душу. Она, как информационная

матрица, которая призвана диктовать закон всему сознанию, порой оказывается совершенно бесправна. Подобно оператору компьютерной системы, который не может воздействовать на программу, когда она, программа, сделана так, чтобы работать без него, оператора. Но это только в том случае, когда оператор, разум, обладая свободной волей, не знает, как её, волю, применить. То есть не владеет информацией о том, как устроена программа, как устроено его сознание и когда, куда и как нужно правильно нажать, чтобы программа начала работать иначе, подчиняясь воле души.

Понимая это, следует изменить прежде всего отношение к своему сознанию: нужно увидеть его как математическую модель и на этом основании перестать доверять ему абсолютно, памятуя, что головной компьютер (буддхиальное тело), который управляет всей системой, запрограммирован сейчас совсем не носителем воли, а исключительно окружением.

Программа развития и проявления сознания в реальность написана не вами – разве можно ей доверять? Любая контролируемая система, в том числе и система сознания человека, созданная «по образу и подобию», нужна для того, чтобы управлять вашей жизнью и считывать ваши намерения. Такова система порядка: ей будет безопаснее, и она сможет декларировать себя, как систему, единую для всех, если сможет держать под контролем любой разум. А как это сделать? Элементарно, как Windows, внедрить себя на любой компьютер. И развить систему наказаний, презрений и обществен-

ных порицаний, если пользователь вздумает перейти на другую операционную систему.

Не привлекая к себе излишнего внимания, сейчас нужно изменить внутреннее наполнение будхиального тела, применить программу-отмычку, которая перепрограммирует систему изнутри, не затрагивая сигнальных системных контуров защиты. Поэтому для начала прикоснёмся к азам системы – изучим общую структурную схему взаимодействия сознания человека с миром внутренним и миром внешним. Задача: увидеть, в какие моменты и как система производит своё внедрение; как считывает информацию; как влияет на намерение индивидуального сознания проявить себя в своей феноменальности.

Структурное программирование будхиального тела

Сознание человека – это программа, основанная на математической модели. Любую модель можно увидеть, описать и понять. Для этого есть специальная форма – описание в виде структурной схемы. Метод удобный и уже почти универсальный, поэтому применим его для более глубинного понимания. В дальнейшем вам придётся работать с этой моделью очень основательно.

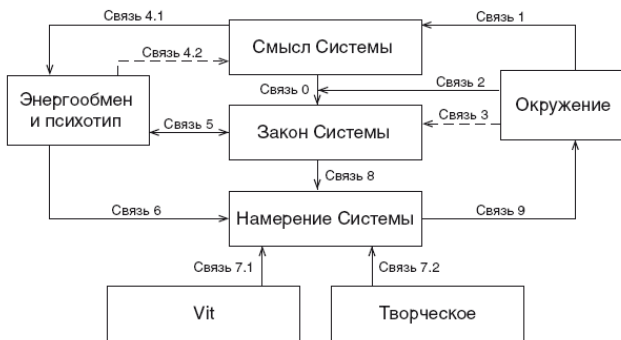


Рис. 2. Структурная схема программирования будхиального тела

Структурная схема достаточно удобна для комплексного

видения – сразу проявляется, что на что влияет. Но тем не менее желательно заранее понимать, что схема устройства «головного компьютера» не может быть простой. В нём одномоментно анализируются и оцениваются множество потоков информации; корреляция блоков и систем сложнейшая. Пересчёт информации, попавшей внутрь системы окружения, обязан быть совершён в доли секунды, иначе система попросту проиграет в темпе развития и скорости принятия решений по отношению к другим таким же системам.

Самое главное, самое важное, что есть в системе, – это её **закон**. От того, как он сформирован, на что опирается и как защищён от перезаписи, зависит работа всей системы, зависит сила сознания.

Закон существует не сам по себе, а потому, что есть **смысл системы**, если угодно, её миссия, предназначение. По схеме видно, что смысл должен определять закон, а не наоборот. Закон системы – это частный случай её смысла.

Смысл абстрактен, закон конкретен. Абстрактность смысла нужна и подразумевает его универсальность – это техническое задание, которое не оканчивается одним воплощением. Смысл должен предопределять глобальную миссию, которую можно воплотить в различных формах проявления, в различных сценарных условиях и быть описан различными словами.

Абстракция формулировки предполагает её многовариантность, возможное проявление в любых видах и в любых

формах. Конкретность настаивает на форме, делает акцент именно на форме. Такая особенность конкретики закона будет исходить из смысла, логично вытекать из него. Однако если формула закона не сумеет быть согласована со смыслом, если будет навязана окружением, принята в систему извне, то смысл не сумеет реализоваться. Значит, душа с сознанием войдут в «разлад», что неизбежно приведёт к глубочайшему психологическому кризису. Поэтому помним: смысл первичен и абстрактен, закон вторичен и конкретен.

Конкретика закона разворачивает проекцию смысла *именно на это воплощение*, увязывает смысл с окружением чётким и осознанным договором между душой и реальностью. С миром, который создан не человеком и не для человека.

Смысл системы суть его ядро. Он обязан разворачивать себя по всем уровням будхияльного тела и, как следствие, проецироваться на всех тонких телах, вплоть до физического. Каким образом и по каким правилам смысл системы должен это делать, определяется в законе.

Очень важно! Не закон должен руководить процессом разворачивания смысла, а смысл должен определять закон.

Смысл – господин, закон – слуга.

И только так.

Такое правило программирования очень выгодно сознанию, но совершенно не выгодно **окружению** – всем другим

системам, и большим и малым. Оно всегда будет стараться воздействовать на процесс формирования закона из смысла следующими способами:

Способ 1. Пытаясь влиять на смысл системы, внедряя вместо индивидуальных общие тенденции. Для сознания окружение является, с одной стороны, питательной средой, а с другой – конкурентной. В пространстве существования любой системы, в том числе и человеческой, идёт дикая борьба за внешний ресурс. Если бы законы общего договора и магический контроль не воздействовали на этот процесс, то люди и иные системы давно бы поубивали друг друга, применяя метод «выжженной земли». Чтобы такого не произошло, в окружение внедрены базовые нормы выживаемости, которые оно должно соблюдать само и декларировать во все системы, вступающие с ним во взаимодействие. Метод, применяемый на уровне связи «Окружение – Смысл», опирается на это общее правило: окружение будет стараться скорректировать смысл, если он не соответствует общим правилам выживания *в этом конкретном обществе*. Иногда давление окружения нормами морали может быть настолько велико, что оно подменяет собою смысл, внедряя, как самую главную, ценность выживания (*связь 1* на схеме).

Это самый эффективный метод перепрограммирования отдельной системы окружением, поскольку после никакое внедрение в сознание уже не потребуется: далее оно всё сде-

лает само и соединит себя с общей массой, игнорируя личный рост и проявление себя иначе, чем это принято в среде.

Однако данный способ может иметь и определённо положительные качества в том случае, если воплощение человека в это время и в этом месте инспирировано самой системой. Она привлекает в мир разум нужной специфики, на который накладывается договором некая важная миссия. Но это относится к единичным случаям: так воплощаются в мире избранные, пророки, мессии и пр. Применение данного способа ко всем прочим человеческим существам несёт иной смысл: вписать сознание в систему непротиворечиво для неё самой, подогнать смысл индивидуальной системы под общие задачи и сделать всех если не одинаковыми, то хотя бы подобными.

Если воздействие на смысл не удалось, то следом окружение применяет следующий способ.

Способ 2. Воздействуя на процесс формирования закона из смысла. В этом случае подменяется не сам закон, а идёт воздействие лишь на метод его формирования: окружение подсказывает «как правильно», помогая с формулировками, объясняя смысл слов и понятий. Здесь работа получается тоньше, эстетичнее, и создаётся видимость, что сознание добровольно согласилось с рекомендациями окружения. Работает такой метод, как, например, автоматическая проверка орфографии на компьютере: если включена опция «ав-

томатическое исправление ошибок», то текстовый редактор так и поступает, а сам пользователь без нужды не будет проверять или задумываться, «почему так». Сознание, которое не уверено в себе, обычно такое внедрение в связь «Смысл – Закон» воспринимает даже с благодарностью, оценивая его как *искреннюю* помощь (*связь 2* на схеме).

Этот способ корректирующий, работает на определённом этапе развития сознания и строго локально.

Первый и второй способы основаны на принципе добровольности и не нарушают мировой закон. Окружение рекомендует – система соглашается; окружение декларирует – система не сопротивляется. Но если первые два способа не удались, то может быть применён третий, радикальный способ. Хотя он и незаконный.

Способ 3. Окружение подсовывает уже готовый закон и внедряет его в систему (заповеди, нормы морали, непререкаемые убеждения). То, что в этом случае закон совершенно не отражает смысл, окружение волнует слабо: его больше интересует то, как человек-система будет себя вести, как он будет себя проявлять, а не то, насколько полно индивид реализует свою миссию и своё предназначение. Окружению нет дела до ваших личных побед, оно не собирается вам помогать (хотя может вполне декларировать обратное). Потому что окружение заполнено точно такими же системами, каждая из которых имеет цель проявить себя, а не помогать вам.

Вы это запомните хорошо, а заодно и поразмышляйте ещё раз над тем, почему окружение нельзя допускать к себе глубже живого пространства системы (*связь 3* на схеме, указана пунктиром, так как в базовой модели она не прописана и её внедрение – следствие возникновения в нашем мире монотеистических религий огненной природы – это их метод).

Это последний, радикальный способ, после которого окружение либо празднует победу, либо обязано от частной системы отстать. Правда, применение его нарушает главный магический закон – принцип добровольности. Применяют его лишь ортодоксальные религиозные системы, имеющие развёрнутое учение типа Талмуд и Коран – не терпящие абсолютно никакой альтернативы, непримиримые к иным системам и процессам самостоятельного формирования ядра настолько, что предпочтут скорее уничтожить отличную систему, чем учиться сосуществовать рядом с тем, что имеет другую суть и происхождение. Есть причины, по которым эти системы позволяют себе нарушать мировой закон, но они будут раскрыты в последующих книгах, посвящённых магическому программированию реальности⁹.

Смысл системы – очень важная его часть. По сути, это то, с чем человек приходит в этот мир. Задача, определяемая смыслом, может идти по двум направлениям: исходя из задач системы или исходя из задач самой души¹⁰. Поэтому

⁹ Речь идёт о серии «Общая теория магии», которая готовится к изданию.

¹⁰ Подробно об этом читайте в главе, посвящённой описанию двух каналов ин-

влияние этого информационного пакета огромно. Именно смысл отражает врождённые качества природы, процесс формирования личности, базовый психотип и энергообмен. На схеме это выражено связью «Смысл системы – психотип и энергообмен» (*связь 4.1*).

Психотип и энергообмен – это эффект раскрытия природы в сознании. Если всё идёт *чисто*, то эти качества проявляются как весьма значимые константы и никакого конфликта между природой и личностью (характером) не происходит. Но если в формирование смысла системы внедряется окружение (*связь 1*), то это неизбежно окажет влияние и на правила проявления психотипа. В случае с «избранными» – это предопределённое воздействие, оно производится ещё на уровне зиготы и окончательно принимается сознанием в процессе внутриутробного развития – человек сразу рождается таким, каким надо для выполнения своей миссии. Но если это воздействие случается позже, при уже сформированном ядре внутренней системы, оно может послужить причиной поломки сознания, деформации ядра. Такое воздействие приводит к полному изменению судьбы, которое нередко заканчивается тяжёлыми психическими патологиями.

Воздействие на базовые константы с целью изменения природных качеств – это нарушение связи с землёй, изменение в одностороннем порядке договора с ней. Психотип определяется таким договором – именно в этом качестве

Мать соглашалась давать человеку ресурс: если он будет отдавать энергию и информацию в пространство (Родитель) или получать её оттуда (Ребёнок). Логика подсказывает, что если человек не способен выполнять свою функцию по договору, то и на ресурс ему рассчитывать не приходится.

Воздействие смысла системы на базовый психотип идёт по односторонней связи (в реале). Но очень важно сделать так, чтобы эта связь была двусторонняя: если окружение по связи 1 добирается до смысла, то ярко проявленный психотип должен стоять на страже такого внедрения и нивелировать максимально быстро такое воздействие (*связь 4.2*).

К сожалению, программа человека в сегодняшних условиях устроена так, что связь с землёй у него, в большинстве случаев, потеряна. Он не всегда осознаёт свою природу, и окружение в этом случае получает большие возможности воздействовать на него грубой подменой смысла. Если внутренняя самость активна, то она нивелирует этот процесс. Но если она не проявлена никак, если связь с землёй разорвана, а древняя память, которая хранится в ней, недоступна, то обратное воздействие (*связь 4.2*) становится недоступно также.

Психотип и энергообмен, однако, во всех случаях может воздействовать на закон системы (*связь 5*). Если не на смысл с полным его пониманием, то на основные правила жизни такое воздействие должно быть. Правда, и закон по обратной связи может оказывать воздействие на психотип, не изменяя

его (это никому не под силу – изменить изначальную природу), но блокируя его проявления и, как следствие, право воздействия на личную систему. Это непременно произойдёт, если воздействие окружения на формирование закона будет иметь место (*связь 2*). Но если человек становится полностью религиозным (или его делают таким), тогда внедрение в закон пойдёт по противоестественной *связи 3*.

Однако смысл системы – это дело самого человека. Сумел он его отстоять и реализовать – хорошо, не сумел – его проблемы. Систему эгрегорияльного мира мало заботит человек, как индивид, а его связь с землёй, изначальный договор – тем более. Окружение больше интересуется закон его системы, поскольку именно через закон каждый человек проявляет себя и свои дела в реальности.

По этой причине закон системы подвергается бомбардировке постоянной. Окружение старается изменить его, подстроить под себя; психотип и энергообмен настаивают на его восстановлении в истинной, изначальной форме. Окружение внедрением общего для всех «единого смысла» старается поднять индивидуальный смысл, воздействуя на психотип, окольными путями добираясь до закона.

Правила 4 и 5 программирования реальности подтверждают это: любая система имеет окружение, и воздействие окружения идёт постоянно. Это неизбежность, а значит, с ней не только придётся считаться, но и попробовать понять: в чем смысл такого воздействия? Ведь не может быть

так, чтобы подобная схема была инспирирована только вредностью и злобностью системы. Так думать будет ошибкой. Особенно если знать, что окружение, эгрегориальный мир – это не стихийные образования душ и тел человеческих. Это инспирированные древними силами программы, которые в большинстве случаев работают на задачи богов, а не людей. Но об этом мы подробно поговорим при изучении эгрегориальных систем.

От крепости прописанных в структуре будхиального тела законов зависит устойчивость всей структуры сознания. Воздействие окружения постоянно проверяет индивидуальную систему на прочность, и чем выше поднимается человек, чем сильнее становится его ядро, тем чаще оно будет подвергаться бомбардировке вирусными программами и попытками перезаписи со стороны окружения. Потому что по правилам игры победитель должен быть один и это непременно будет сильнейший. Человек должен пройти все испытания, пройти все провокации системы, доказать устойчивость к любому системному и информационному прессингу. Цель – сохранить связь с землёй и быть верным своему первичному договору, восстановить память и доказать, что именно человек был выбран «божественным супругом богини Земли» не напрасно. Доказать не только ей, но и богам, которые этого права лишились, повинувшись выбору Матери.

Энергообмен и психотип, в свою очередь, обладают правом воздействия не только на закон системы, но и на то, как

система будет себя реализовывать. Это демонстрация окружению, трансляция в реальность закона и права реализации своих изначальных констант. Такая трансляция называется намерение системы.

Энергообмен определяет намерение системы (*связь б*) исходя из своей базовой бинарности (Родитель – Ребёнок), предопределяя одностороннее воздействие на него. Намерение такое, какой энергообмен: договор с землёй, врождённые качества натуры настаивают на активности всей системы в строго определённом качестве.

Намерение системы – это движок всего механизма, который может вращаться в разные стороны. Одна сторона – это реализация системы в сторону выживаемости (*Vita – связь 7.1*), другая – в сторону интереса, творчества (*связь 7.2*). В хорошем сознании это движение подвержено быстрому переключению в зависимости от обстоятельств и такую мобильность обеспечивает связь «Закон системы – намерение системы» (*связь 8*).

Если закон сформирован правильно и выдерживает пресинг окружения, то здоровое сознание среди него крутится, как на шарнирах: есть возможность – использует её для реализации своей природы, нет – быстро переключается, подстраиваясь под окружающую среду. Такое переключение движка очень важно иметь хотя бы в потенциале – это обеспечит универсальность системы, способность её добиваться нужных для себя эффектов в абсолютно любой среде. Си-

стема должна иметь способность выживать даже тогда, когда среда агрессивно начинает блокировать право индивида проявлять свою природу.

Но если суть и формулировки закона системы изменены окружением, если поставлен блок на быстрое переключение, то такая система становится очень инертна и, как следствие, зависима от всего, что происходит в окружении. Она не способна в случае катаклизма быстро перестроиться, быстро защититься и по этому качеству является очень уязвимой.

Схема показывает, что обе силы, витальные и творческие, должны присутствовать в сознании. Такое присутствие не даёт системе «завалиться», зафиксировать себя в крайностях. Тяготение только к витальному интересу или только к творческому одинаково вредно для системы – она должна уметь быстро переключаться и лавировать между обстоятельствами, *побеждать, не умирая и выживать, не проигрывая.*

Витальные или творческие силы намерения определяют направление вращения движка системы, а вот скорость вращения ему задаёт закон системы.

Намерение системы – это упорядочить себя по смыслу. Но смысл системы по правилам игры (и это видно из схемы) не может напрямую воздействовать на намерение: он может оказать влияние либо через закон системы, либо окольным маршрутом – возбуждая самость, делая активным специфический энергообмен.

Намерение системы, в свою очередь, имеет природное право воздействовать на окружение (*связь 9*). Через силу вращения движка системы (направление и темп) оно декларирует себя в окружение, подстраивая его частично под себя. Намерение транслирует в среду проявленные задачи системы: сохранение ресурса, защита и безопасность (витальное начало) или экспансия себя в пространство, создание в нём новой размерности по своему закону (творческое начало). Насколько сильная такая трансляция и насколько велико воздействие индивидуальной системы сознания на окружение, настолько велика будет и обратная реакция окружения по схеме: каждое действие рождает противодействие. И по степени воздействия друг на друга они должны быть равны.

Каждый блок в описанной схеме – это определённая база данных. Но к настоящему моменту однозначно сказать, что находится и должно находиться в каждом из них, вы не можете. Любые предположения на этот счёт так и останутся предположениями – эту информацию надо вычислять математически. Единственное, что вы можете знать доподлинно, – это свои базовые константы, энергообмен и психотип. Этот блок вы уже можете смело заполнять.

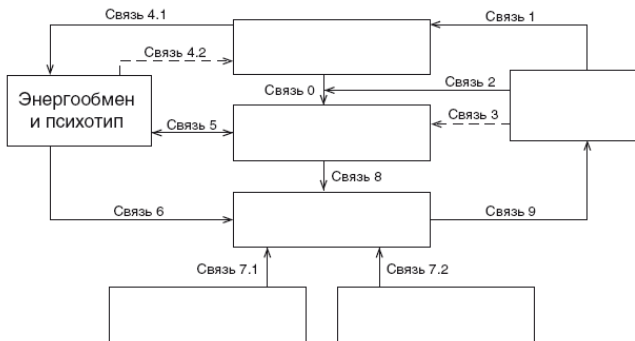


Рис. 3. Базовая последовательность по заполнению информационных блоков

Система должна строиться исходя из знания того, кем вас сотворила природа, какой ваш изначальный, первичный договор с ней. Никогда не следует программировать своё буд- хиальное тело исходя из других предпосылок (внедрённого смысла, прописанного закона), помня, что это всегда может быть информацией, идущей не от сути, а от окружения. Про- граммирование сознания по внешним правилам заканчива- ется очень плачевно для владельца такого сознания.

Канва системы

Размеры и вид каждой отдельно взятой системы строятся исходя из того, зачем она нужна. То есть – из смысла систе-

мы. Смысл разворачивает себя в пространстве-времени через закон, и такая развёртка всегда оставляет после себя следы.

Для того чтобы вся последующая работа была эффективной, а поставленная задача решена, с этого уровня исследований вы должны научиться смотреть на себя как на неживую проекцию, программу. Для того чтобы увидеть программу в действии, нужно наблюдать её во времени, и вы делали это, работая с каузальным телом. Но для того, чтобы понять, как она устроена, нужно прекратить её действие, остановить процессы и постараться посмотреть на неё в статике, сопоставив увиденное со схемой. В реале это сделать очень сложно, практически невозможно, как невозможно остановить процессы жизнедеятельности без риска, что они не возобновятся. Поэтому систему свою вы будете рассматривать в виде слепков, отпечатков, которые она оставляет после себя. Логика подсказывает, что по одному слепку очень трудно определить полноту системы. Поэтому таких отпечатков должно быть выявлено очень много – только тогда система будхиального тела раскроется перед вами во всей своей полноте.

* * *

Каждую минуту времени человек, сам того не подозревая, оставляет следы в мире первого внимания. Проживая

свою жизнь, он беспрерывно «метит пространство», в той или иной форме сообщая «я здесь был». В основном это происходит совершенно неосознанно для него самого, а вниманием сознание выделяет лишь только те следы, которые имеют повышенный уровень значимости по сравнению со всеми остальными следами. Вот только невнимательность к собственным следам не перестаёт делать их зримыми, только уже не для самого человека, а для окружения – различных систем, которые эти следы видят и учитывают в своей деятельности.

Первая ревизия собственной системы будет касаться именно следов, которые она оставляет в данной реальности.

Не имеет значения, произвёл ли человек оставленный след сам (извлёк из себя) или наложил *свой отпечаток* на уже имеющееся в этом мире, в любом случае через факт принадлежности эти элементы связаны.

Любой след – это проекция системы в материально-предметном мире, связь, определяющая принадлежность.

Любая система оставляет после себя следы (метит пространство):

Человек-система: вещи, знаки, одежда, контакты, люди, отношения и так далее.

Организация-система: документы, информация, счёт в банке, сайт, контракты, сотрудники и так далее.

Государство-система: атрибутика, президент, графическое положение, информация, история и так далее.

Религия-система: атрибутика, учение, храмы, прихожане, предметы культа, символы и знаки и так далее.

Рассматривая себя как систему, вы должны видеть, как она проецирует себя в пространстве, на чём откладывает отпечаток (а на чём никогда) и какого рода следы оставляет.

Как определить, какой след оставляет ваша система? Рассматривать этот вопрос нужно не в глобальном смысле сверхзначимости, которая всегда будет ассоциирована с понятием «след» (след в истории, след в жизни), а с самых элементарных вещей, которые сознание обычно не осознаёт или не замечает.

На помощь нам придёт магический **закон принадлежности**.

ЗАКОН ПРИНАДЛЕЖНОСТИ: всё, что человек называет своим, магическим способом становится частью его самого.

Что это значит? А это значит, что всё, что вы называете словом «моё», является включённым в вашу систему по определению и вы с этим предметом (явлением) имеете постоянную связь. По этой связи энергия к вам либо притекает, либо утекает от вас.

Сказать «это моё» – значит оставить на нём отпечаток присутствия себя, связать незримой связью принадлежности. Правомочна ли эта принадлежность или иллюзорна, пока не имеет значения. Но, назвав что-то или кого-то своим, система мгновенно нанесёт отпечаток (печать) принадлеж-

ности на это явление, человека или вещественный элемент. *То, что ты назвал своим, содержит в себе твой след. Это, в свою очередь, позволяет и элементу оставить след в твоём сознании – по принципу взаимности.*

Сейчас, на первом этапе работы, необходимо составить максимально полно (насколько это возможно) перечень таких следов. Ключом к пониманию их, напоминаю, является утверждение «это моё (моя, мой)».

Шаг 1. Определяем следы

Таблица 1а

След	
1	
2	
3	
4	
5	
.....	
n	

Для данной работы сделайте таблицу, где левую колонку заполните всеми элементами, которые вы можете назвать своими. Из ума или оглядевшись по сторонам; можно открыть записную книжку в телефоне и по ассоциативным связям с персонами, указанными там, составить начальный перечень следов.

Пример к шагу 1:

След	
1. Собственное имя (моё имя...)	
2. Фамилия (моя фамилия...)	
3. Документы (мой паспорт, мои права...)	
4. Квартира, дом (моя квартира, мой дом...)	
5. Муж/жена (мой муж..., моя жена...)	
6. Фотография (моя фотография...)	
7. Друзья (мои друзья...)	
8. Соседи (мои соседи...)	
9. Работа (моя работа...)	
10. Ребёнок (мой ребёнок...)	
11. И так далее...	

Важно: вы накладываете свой отпечаток на объект автоматически, не задумываясь. Не «наше», а «моё». Не «у меня», а «моё (моя, мой)». То есть – принадлежащий вам *лично*, имеющий отношение только к вашей системе, а не какой-либо совместной, общественной или полевой.

И так далее, пока хватит фантазии и терпения. Нем больше будет этот перечень, тем точнее получится анализ.

* * *

Даже при богатой памяти и развёрнутом воображении то, что вы записали сейчас, – это даже не верхушка айсберга – это одна снежинка с этого айсберга. Следов на самом деле преогромное количество. Но даже уже первичное приближе-

ние к ним показывает, каким количеством зримых и незримых связей опутана система. При этом никто не говорит, что этих связей не должно быть, – пусть будут, и чем больше, тем лучше. Но каждой связи нужно определить правильное место в системе, ибо каждая связь (и след, который оставляет-ся) должна работать не сама по себе, а на строго поставленную задачу. В этом отношении система будет максимально эффективна, если никакой подмены значений не произойдёт.

Шаг 2. Определяем смыслы

Каждый след, отпечаток существует не сам по себе, а исключительно потому, что он что-то отражает в жизни. У следа есть смысл. Определение смысла следа отвечает на вопрос: «Что этот след олицетворяет?», а если грубо: «Что он значит для меня?» Ответ на этот вопрос будет говорить именно про вашу систему, если свои следы вы в первом приближении определили верно: они принадлежат вам, содержат ваш личный отпечаток и в ментальной проекции это выражается словом «моё».

Любая вещь для чего-то нужна. Когда одна система накладывает на другую систему (или её материальную проекцию) свой отпечаток, она предопределяет дальнейшее её использование в каком-то качестве. Это и есть смысл.

Результаты и выводы заносим в ту же таблицу, отмечая напротив каждого следа действительный смысл, который он

несёт.

Таблица 1б

След	Смысл
1	Смысл 1
2	Смысл 2
3	Смысл 3
4	Смысл 4
5	Смысл 5
.....	Смысл 6
п	Смысл N

Смысл, в отличие от следа, никогда не бывает конкретен, он всегда несёт долю абстракции. Потому что смысл – это обобщающее понятие, которое может подразумевать не только этот след, но ещё кучу других следов.

«Моя работа» несёт смысл. Если это смысл «деньги», то это всегда какие-то абстрактные деньги, деньги вообще, в целом, а не конкретная разовая сумма. Если тот же след несёт смысл «благополучие», то это так же должно быть абстрактное понятие, максимально широко развёрнутое в сознании.

Проставляя связи «след – смысл», вы мощно активизируете пространство ментального тела, делая выпуклой и зримой ту часть картины мира, которая определяет *сейчас* допустимый размах вашей системы, тем самым делая для вас понятным уровень связей: чем менее конкретны понятия смысла, тем большие возможности предполагает сознание для себя.

На этом этапе работы важно увидеть общее за частным. Такой взгляд впоследствии даст возможность выведенное общее разложить ещё на тысячу частных, каждая из которых не только присутствует в системе, но и выполняет некую работу, к сожалению, порой незримую для самого хозяина сознания (*Пример к шагу 2*).

Пусть приведённые примеры определения «след – смысл» вас не сбивают, пишите своё.

Явный смысл у следа, как правило, лежит на поверхности. Все множественные подсмыслы проявляются, если глубоко копнуть. Но вам сейчас не надо глубоко – берите то, что лежит на поверхности, обнажите *активный* смысл.

Смыслы могут повторяться, это совершенно нормально. Более того, какой-то след, как конкретное явление, может в случае анализа другого следа оказаться смыслом, как явление абстрактное.

Пример к шагу 2:

След	Смысл
1. Собственное имя (моё имя...)	Идентификация себя в обществе (или предмет гордости; или социальный знак; или...)
2. Фамилия (моя фамилия...)	Принадлежность к роду (к семье, к нации и так далее)
3. Документы (мой паспорт, мои права...)	Безопасность (возможность, показатель чего-то, право на что-то и так далее)
4. Квартира, дом (моя квартира..., мой дом...)	Безопасность (комфорт, «очаг», уверенность в себе, предмет постоянного беспокойства и так далее)
5. Муж/жена (мой муж..., моя жена...)	Любовь (комфорт, привычка, расходы, статус и так далее)
6. Фотография (моя фотография...)	Идентификация себя в обществе (память, средство привлечения внимания и так далее)
7. Друзья (мои друзья...)	Беспокойство (защита, уверенность, сила и так далее)
8. Соседи (мои соседи...)	Помощь (раздражение, ограничение, общность интересов и так далее)
9. Работа (моя работа...)	Уверенность в завтрашнем дне (обеспечение, интерес, профессионализм и так далее)
10. Ребёнок (мой ребёнок...)	Продолжение себя в потомках (смысл жизни, любовь, хлопоты, расходы и так далее)
11.	

Например, «здоровье» как след несёт в себе смысл «уверенность», а «уверенность» (моя уверенность), уже как след, несёт в себе смысл «возможность».

Если у вас возникает сомнение или непонимание, какой именно смысл несёт тот или иной след, то рекомендую вос-

пользоваться уже знакомыми техниками 3-го курса (работа с ментальным телом) и разложить непонятный след на более конкретные, но вполне ясные термины так, что каждая грань этого следа будет проявлять *истинный смысл именно этой грани*. Такое обычно происходит, когда в качестве следа с приставкой «моё» употребляются довольно абстрактные понятия «моя жизнь», «моя любовь», «мои чувства»... Все эти понятия очень многогранны и способны в качестве следа нести за собой множественные смыслы.

Главное, не ограничивайте себя представлением «как оно должно быть?». Распахните себя, проявите волю к фантазии, к развёрнутому мышлению. И пожалуйста, не применяйте логику там, где её применение невозможно: анализируйте только по горизонтали: одна связь – один смысл. Пока так.

* * *

Сейчас из пространства ментального тела вы вытащили то, что лежит на поверхности. Но даже беглый взгляд скажет: «Это далеко не всё, что я называю своим, и далеко не только в этом следе выражается такой важный для меня смысл».

Поэтому следующим шагом нужно будет копнуть в пространстве ментала чуть глубже и вытащить те следы, которые не всплыли на поверхность сразу, но их присутствие в сознании не подлежит сомнению.

Шаг 3. Расширение канвы: выявляем дополнительные следы

Работа на этом шаге пойдёт от обратного: от смысла к следам. Следов-отпечатков, подтверждающих каждый выведенный смысл, на самом деле ещё множество. Нужно их вспомнить.

Для этого необходимо, глядя на каждый выявленный смысл (табл. 16 шага 2), спросить себя: «А в каких ещё *моих* следах проявляется этот смысл?» И продолжить логическую линию:

Смысл 1: ещё следы

Смысл 2: ещё следы

Смысл 3: ещё следы

И так далее по всем смыслам.

Смысл, как мы уже выяснили, понятие достаточно глубинное. И по идее его можно описать в совершенно любой конкретике. Вы его тоже описываете, но не по любому *общепринятому описанию*, а исключительно опираясь на принцип принадлежности: в каких ещё *моих следах* проявляется этот смысл.

Пример к шагу 3:

Смысл 1: Идентификация себя в обществе. След: имя (взято из таблицы 1а), фотография (взято из таблицы 1а), страничка в социальной сети, ник на форуме, стиль одежды, паспорт, права и тому подобное: всё, что, как вы счита-

ете, может отличить вас от другого лица, но вы **непременно считаете это своим** личным качеством или очевидной принадлежностью.

Смысл 2: принадлежность к роду. След: фамилия (взято из таблицы 1а), родословная, родовая память, родственники, родители и так далее: всё, что вы можете назвать своим по части принадлежности себя к какому-то роду (или рода к себе).

Смысл 3: безопасность. Следы: документы (взято из таблицы 1а), квартира (взято из таблицы 1а), банковский счёт, страховой полис, работа, семья и так далее: всё, что считаете своим, и всё, что даёт ощущение безопасности (или является символом таковой).

И так далее по каждому смыслу.

В итоге следов становится в разы больше, канва системы прорисовывается ещё чётче, а зримые границы системы ещё более расширяются.

Следы могут повторяться, переходя от смысла к смыслу. Работа может быть как смыслом денег, так и смыслом безопасности, и смыслом эффективности. Семья может быть как смыслом любви, так и смыслом успешности, и смыслом комфорта, и смыслом принадлежности к обществу. Не пытайтесь исключить какой-то след только потому, что он уже записан под эгиду какого-то другого смысла – это неправильно. Как смысл содержит в себе различные следы, так и следы могут поддерживать совершенно разные смыслы.

Вдумчивая и серьёзная работа по этим шагам покажет вам, какое количество вещей и явлений этого мира вы, не задумываясь, называете своим. И всё бы ничего, но при каждом таком наложении отпечатка на «своё», обозначая принадлежность *открытым словом*, вы устанавливаете и укрепляете связь между вами. Все эти элементы имеют отныне право на ваш ресурс, и это так же очевидно, как и то, что вы, заявляя их принадлежность к вашей системе, настаиваете в праве на ресурс, принадлежащий им. Причём живой это человек, или элемент материально-предметного мира, или принадлежащий миру чувств и идей – не имеет значения. У них есть основатель, зачинатель, тот, кто породил их и кому на самом деле принадлежит этот элемент (вещь, явление), на которые вы сейчас так вольно наложили свою лапку. Возможно, у вас есть реальные основания называть это своим (например, договор обоюдной принадлежности: муж и жена, мать и отец) или право, подтверждённое социумом (мой паспорт, моя квартира), а возможно, и нет (моя жизнь, мой двор, мои соседи, моё будущее, моя власть и так далее).

Чем чаще вы применяете к следу понятие принадлежности (моё), тем крепче становится между вами связь.

След, который поддерживает несколько смыслов, становится для системы очень значимым. Смысл,

который разворачивается во множестве следов, способен стать для системы главным смыслом.

Сейчас выявленные следы и смыслы пока не имеют общей логики. Они не прописаны иерархически, и если не сделать этого специально, то в системе будет работать программа «по умолчанию»: главным становится смысл, который проявляет себя в максимуме следов, главным становится след, который поддерживает множество смыслов.

Но! Когда горит дом, хватаешь самое ценное. Что в критической ситуации выберет ваше сознание? Что вынесет из горящего дома, как самое главное и нужное?

Чтобы не допустить верховенства определённого смысла над другими без весомого на то основания, следует на этом этапе выполнить ещё одну работу. А именно: вывести разумом, логикой, чувствованием и пониманием единый, общий смысл для всех смыслов, выявленных в последнем списке. Что все эти смыслы объединяет? **Это будет СМЫСЛ СМЫСЛОВ.** Среднее логическое между ними. Общее понятие, которое включают все они. Одним словом.

$\text{Смысл 1} + \text{Смысл 2} + \text{Смысл 3} + \dots + \text{Смысл } n = \text{Смысл Смыслов}$ – сумма всех смыслов. То, что их объединяет

У всех частных смыслов есть общее. Главное – то, что их объединяет. Пока выявлялись отдельные смыслы под следы, это было лишь приближение к главному, хождение кругами

вокруг него, попытки найти лазейку в системе. Но как только *смысл смыслов* будет определён, ваш разум тут же окажется в центре ядра системы, прикоснётся к главному.

Обмануть себя здесь нельзя. Выявление *смысла смыслов* – самая важная часть работы, и не пожалейте на неё ни времени, ни сил. Здесь вам очень пригодится навык, который вы развили, работая на предыдущем этапе с каузальным телом, а именно – мастерство составления антикармических программ. Здесь принцип тот же: **нужно найти незримое общее и сделать его очевидным.**

Чем проще сформулирован *смысл смыслов*, тем понятнее он для вас. Как только начинаются сложносочинённые и сложноподчинённые предложения – это лукавство сознания. Так оно пытается объяснить себе, почему именно такая формулировка должна быть, а не какая другая. Значит, боится. А то, чего сознание боится, оно не примет никогда. Разум лукав, помните об этом. Никогда не доверяйте первому ответу, который он выдаёт, – проверьте ещё раз. А потом ещё раз и ещё, пока не увидите, как *формулировка смысла смыслов проявляется абсолютно в каждом смысле анализируемого списка.*

Поэтому ещё раз напомним важное. Смыслов должно быть много. Следов должно быть ещё больше. Не жалейте время, пишите и переписывайте ваши таблицы набело.

Шаг 3–1. Ещё большее расширение канвы

Определив *смысл смыслов*, допишите дополнительные ключи, которые не вошли в предыдущие списки, но очевидно поддерживают его.

Смысл смыслов: ещё следы

Например, выявленный смысл смыслов «власть» дополнительно выявляет следы «карьера» (моя), деньги (мои, мои лично, а не семьи), бизнес (мой лично, а не чей-то чужой) и так далее – все те ключи, о которых сознание стыдливо умолчало, когда его попросили отдать слепки следов в самом начале.

Это скрытые следы, но они должны быть рассмотрены наравне со всеми другими следами. На этом этапе работы имеется возможность не только определить по параметру «*смысл смыслов*» реально имеющиеся следы, но и следы будущего: что бы вы хотели назвать своим, но пока не имеете такого права, основания или просто смелости.

* * *

Данная работа пока проводится только в пространстве информационных пластов сознания. Если вы всё сделаете правильно, то никакой особой реакции подсознания в ответ быть не должно. Однако может случиться так, что вы своей работой невольно заденете защитный подсознательный контур, и тогда будут последовательно включены все три степени астральной защиты.

О том, что это такое, следует рассказать подробнее.

Астральная защита – это реакция подсознания на реальную или возможную угрозу. Функция подсознания проста: сберечь энергию для своего владельца. Так оно устроено, так запрограммировано. Для выполнения поставленной задачи в подсознании находятся соответствующие программы-стопоры – три сигнальных контура, которые оно включает попеременно, как средство защиты от перерасхода.

Конец ознакомительного фрагмента.

Текст предоставлен ООО «ЛитРес».

Прочитайте эту книгу целиком, [купив полную легальную версию](#) на ЛитРес.

Безопасно оплатить книгу можно банковской картой Visa, MasterCard, Maestro, со счета мобильного телефона, с платежного терминала, в салоне МТС или Связной, через PayPal, WebMoney, Яндекс.Деньги, QIWI Кошелек, бонусными картами или другим удобным Вам способом.