

В. М. Храбрый

# ОХОТНИЧЬИ ЖИВОТНЫЕ

ЛЕНИНГРАДСКОЙ ОБЛАСТИ



Владимир Храбрый

**Охотничьи животные  
Ленинградской области**

«Санкт-Петербургский государственный университет»

2016

ББК 47.1

**Храбрый В. М.**

Охотничьи животные Ленинградской области / В. М. Храбрый —  
«Санкт-Петербургский государственный университет», 2016

ISBN 978-5-288-05695-6

В книге приводится обзор всех местных, мигрирующих и акклиматизированных видов птиц и зверей, являющихся объектами охоты на территории Ленинградской области. В видовых очерках дается краткая характеристика внешних признаков, распространения, биотопической приуроченности, образа жизни, следов жизнедеятельности животных и способов охоты на них. Приводятся данные по состоянию ресурсов. Книга предназначена для охотпользователей и всех, кто интересуется охотой, — любителей и профессионалов, охотоведов, егерей, студентов-биологов.

ББК 47.1

ISBN 978-5-288-05695-6

© Храбрый В. М., 2016  
© Санкт-Петербургский  
государственный университет, 2016

## Содержание

Владимир Храбрый	5
От автора	6
Введение	8
Птицы	9
Отряд Гусеобразные, или Пластинчатоклювые – Anseriformes	9
Семейство Утиные – Anatidae	9
Конец ознакомительного фрагмента.	37

## **Владимир Храбрый**

### **Охотничьи животные ленинградской области**

КНИГА ИЗДАНА ПРИ ПОДДЕРЖКЕ КОМИТЕТА ПО ОХРАНЕ, КОНТРОЛЮ И РЕГУЛИРОВАНИЮ ИСПОЛЬЗОВАНИЯ ОБЪЕКТОВ ЖИВОТНОГО МИРА ЛЕНИНГРАДСКОЙ ОБЛАСТИ

КОМИТЕТ ПО ОХРАНЕ, КОНТРОЛЮ И РЕГУЛИРОВАНИЮ ИСПОЛЬЗОВАНИЯ ОБЪЕКТОВ ЖИВОТНОГО МИРА ЛЕНИНГРАДСКОЙ ОБЛАСТИ



Научный редактор

доктор биологических наук, профессор *И. Л. Туманов* Рецензенты:

директор западного филиала ВНИИОЗ *А. А. Кожяев*,

доцент СПбГУ, кандидат биологических наук *Р. А. Сагитов*

Авторы фотографий:

*С. Байбекова, С. Балакирев, В. Бузун, Е. Горинов, П. Греков, М. Деминов, И. Захаров, В. Капотий, А. Ковалевич, С. Коузов, С. Кузнецов, Ю. Лисененков, С. Лобанов, О. Мизиненко, Н. Орлов, Л. Пукинская, А. Смирнов, А. Сорокин, А. Сумников, А. Тищенко, О. Трубский, И. Уколов, Е. Чернецова, Р. Халиков, В. Храбрый, К. Шатенев, В. Шишенков*

*Книга издана при поддержке комитета по охране, контролю и регулированию использования объектов животного мира Ленинградской области*

*В оформлении использованы фото В. Бубыревой (обложка), В. Шишенкова (с. 9), К. Шатенева (с. 195)*

## От автора

В 2015 г. в издательстве «Амфора» по инициативе и благодаря поддержке комитета по охране, контролю и регулированию использования объектов животного мира Ленинградской области вышла в свет моя небольшая книга «Охотничьи птицы Ленинградской области. Полевой определитель». Предлагаемая книга является продолжением рассказа об охотничьих животных нашей области, заказчиком которой также является комитет по охране, контролю и регулированию использования объектов животного мира Ленинградской области. Как и предыдущая книга, она написана, прежде всего, для начинающих охотников. Во-первых, потому что в нашей области не издавался иллюстрированный справочник об охотничье-промысловых видах птиц и зверей. Во-вторых, сегодня, когда охотниками становятся самые разные люди, от студентов до бизнесменов, очень часто сталкиваешься с тем, что многие из них имеют самое примитивное представление об объектах охоты. В-третьих, моя цель – познакомить всех любителей охоты, как начинающих, так и опытных, с видами зверей и птиц, на которых сегодня можно охотиться.

Охотник как никто другой заинтересован в наличии дичи в охотничьих угодьях. Не будет дичи – не будет и охоты. Именно поэтому он ежегодно тратит массу своего личного времени на заготовку кормов для зверей и птиц, строит кормушки и подкормочные площадки, обустривает солонцы, охраняет охотничьи угодья, ведет учет диких животных. Такой экологически грамотный, разумный подход к своему делу невозможен без постоянного пополнения охотником знаний о повадках животных, отличительных признаках редких видов, о способах охоты на животных.

В результате многоплановых зоологических исследований в Ленинградской области появилось много новых сведений об охотничьих животных, проблемах их использования, о состоянии и охране редких видов, но вся эта информация сосредоточена преимущественно в сугубо научных изданиях, малоизвестных массовому читателю. Настоящая книга не только обобщает многие из этих сведений, но также включает новые, ранее не публиковавшиеся материалы автора.

Систематический порядок описания видов птиц в настоящем издании дается по книге Л. Степаняна «Конспект орнитологической фауны России и сопредельных территорий» (М.: Наука, 2003) с учетом ряда изменений, предложенных в книге Е. Коблика, Я. Редькина, В. Архипова «Список птиц Российской Федерации» (М.: Товарищество научных изданий КМК, 2006). Систематика млекопитающих приводится по книге «Наземные звери России» (Павлинов и др., 2002), за исключением отряда хищных, систематика которого изложена по книге «Млекопитающие фауны России и сопредельных территорий: Хищные» (Барышников, 2001).

Черно-белые рисунки выполнены А. Э. Бобалем. Цветные иллюстрации животных безвозмездно предоставлены фотографами-анималистами: Светланой Байбековой, Сергеем Балакиревым, Валерием Бузуном, Евгением Гориновым, Петром Грековым, Максимом Деминовым, Игорем Захаровым, Владимиром Капотием, Александром Ковалевичем, Сергеем Коузовым, Сергеем Кузнецовым, Юрием Лисененковым, Сергеем Лобановым, Олегом Мизиненко, Николаем Орловым, Людмилой Пукинской, Анатолием Смирновым, Алексеем Сорокиным, Алексеем Сумниковым, Алексеем Тищенко, Олегом Трубским, Ильей Уколовым, Екатериной Чернецовой, Романом Халиковым, Константином Шатеневым, Валерием Шишенковым. Безмерно им всем благодарен.

Приношу глубочайшую признательность доктору биологических наук, профессору Игорю Леонидовичу Туманову, который взял на себя трудоемкую задачу по научному редактированию рукописи.

Искренне надеюсь, что все любители природы и охоты будут обращаться к этому справочнику с пользой для себя, пополнят свои знания в области экологии и охраны диких животных, найдут ответы на интересующие вопросы, больше узнают о природе родного края. Буду признателен своим читателям за замечания и дополнения.

*Санкт-Петербург – Ганино (Ленинградская область)*

*Июль 2016 г.*

## Введение

Ленинградская область расположена между 58°26' и 61°20' сев. широты, простираясь с севера на юг на 320 км и с запада на восток на 500 км. Она занимает площадь 85 908 км<sup>2</sup>, что составляет 0,49 % площади России. Значительную долю этого пространства (более 12 000 км<sup>2</sup> или 14 % всей площади) занимают водоемы, причем Финский залив и Ладожское озеро глубоко вдаются в сушу.

Область целиком расположена на территории Восточно-Европейской (Русской) равнины. Этим объясняется равнинный характер рельефа с незначительными абсолютными высотами (в основном 50-150 м над уровнем моря). Территория Карельского перешейка (а особенно его северо-восточной части) отличается пересеченным рельефом, многочисленными скальными выходами и большим количеством озер. Низменности в основном расположены по берегам Финского залива и Ладожского озера, а также в долинах крупных рек. Основными являются Выборгская, Приозерская, Приладожская, Приморская, Плюсская, Лужская, Волховская, Свирская и Тихвинская низменности.

Территория области расположена в зоне тайги, а именно в ее средней (на севере области) и южной подзонах (большая часть области). Отмечается переход от хвойных лесов к смешанным на юге области. Леса занимают около 55,5 % территории области. Лесные ресурсы сильно истощены. Коренные сосновые и, особенно, еловые леса сохранились местами на северо-западе и востоке области, но в основном они замещены малоценными и малопродуктивными производными мелколиственными лесами и мелколесьями (береза, осина, ольха серая). Территории, прилегающие к крупным городам, заняты под сельское хозяйство (пашни, поля, луга).

На территории Ленинградской области зарегистрировано 328 видов птиц и 63 вида зверей, из которых, согласно областному закону от 21.06.2013 № 35-оз «Об охоте и о сохранении охотничьих ресурсов Ленинградской области», к охотничьим видам относятся: птицы – гуси, казарки, утки, глухарь, тетерев, рябчик, куропатки, перепел, пастушок, обыкновенный погonyш, коростель, камышница, лысуха, чибис, тулес, хрустан, травник, улиты, веретенники, кроншнепы, бекасы, дупеля, гаршнеп, вальдшнеп, фазаны, турухтан, камнешарка, мородунка, серая ворона, дрозд-рябинник; звери – кабан, косуля, лось, благородный олень, пятнистый олень, бурый медведь, волк, лисица, енотовидная собака, рысь, барсук, куница, ласка, горностай, росомаха, хорь, норки, выдра, зайцы, бобры, крот, летяга, белка, ондатра, водяная полевка.

В настоящее время численность многих вышеперечисленных видов стабильна и не выходит за рамки естественной цикличности, что позволяет вести охоту на них.

Ниже в систематическом порядке рассматриваются все виды охотничьих птиц и зверей, зарегистрированных в Ленинградской области. Это 77 видов птиц, представляющие 6 отрядов, и 28 видов зверей, представляющие 5 отрядов. Из всех рассматриваемых в книге охотничьих животных нашей области традиционно охотничьими являются лишь 24 вида птиц, считая вольерного фазана, и 15 видов зверей. Из общего списка охотничьих животных, встречающихся в Ленинградской области, 29 видов птиц (белошекая казарка, черная казарка, краснозобая казарка, серый гусь, пiskuлька, пеганка, серая утка, шилохвость, мандаринка, белоглазый нырок, обыкновенная гага, сибирская гага, луток, белая куропатка, серая куропатка, перепел, водяной пастушок, коростель, поручейник, мородунка, турухтан, гаршнеп, золотистая ржанка, дупель, большой кроншнеп, средний кроншнеп, большой веретенник, клинтух, обыкновенная горлица) и 5 видов зверей (обыкновенная летяга, европейская норка, речная выдра, росомаха, европейская косуля) внесены в разного уровня Красные книги, и охота на них в настоящее время запрещена.



## Птицы



### Отряд Гусеобразные, или Пластинчатоклювые – Anseriformes

Водоплавающие птицы, по величине от очень крупных до небольших. Клюв, как правило, плоский. Края челюстей усажены поперечными роговыми пластинками или зубцами. Оперение короткое, плотное, с густым пухом. Все гусеобразные хорошо плавают, некоторые прекрасно ныряют, по земле передвигаются медленно, вперевалку. Летают быстро, только активным полетом. Гнездятся на земле, в дуплах и норах. Пища может быть растительной (у гусей), смешанной (у уток) и животной (у крохалей и гаг). Образуют отдельные пары или небольшие сообщества. Тип развития выводковый. В отряде более 150 видов, распространенных по всем континентам мира, кроме Антарктиды.

В фауне России гусеобразные – одна из самых многочисленных групп водоплавающих птиц, их у нас 65 видов. В недалеком прошлом 48 видов служили объектами охоты. В настоящее время 18 видов занесены в Красную книгу РФ. В Ленинградской области отряд представлен одним семейством – утиные, состоящим из 37 видов, из которых 34 относятся к охотничьим.

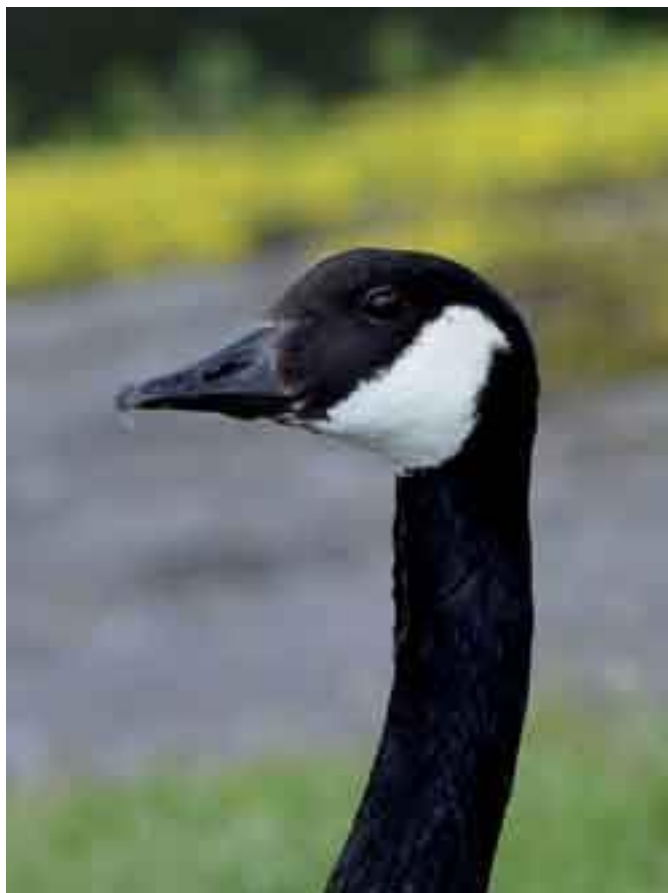
### Семейство Утиные – Anatidae

#### 1. Канадская казарка – *Branta canadensis canadensis*

Канадская казарка – североамериканский гусь, в 1665 г. интродуцированный в Англию как объект охоты, где он успешно прижился и стал достаточно распространенной птицей. В

середине прошлого столетия канадская казарка была завезена в Швецию и Норвегию. В настоящее время свободноживущие популяции канадской казарки сформировались также в Германии и Финляндии. В охотничьих угодьях чаще всего встречается во время сезонных перемещений. Канадская казарка – крупный гусь, длина тела которого 90-110 см, размах крыльев 120–180 см, вес от 2 до 6,5 кг. В полевых условиях достаточно легко узнаваема по размерам и хорошо заметным белым щекам.





Канадская казарка. Фото Е. Чернецовой

Канадскую казарку чаще всего можно услышать в полете, когда она издает глубокое гоготанье, слышное на большом расстоянии. Голос – двусложное «а-хонк» или «а-ронк», в котором ударение падает на второй, более высокий слог. Во время сезонных миграций встречается как весной, так и осенью в западной части Ленинградской области на Финском заливе, Карельском перешейке и Ладожском озере. Весной пролет наблюдается во второй половине апреля – первой половине мая, осенью – в конце сентября – начале октября.

**Местообитание, биология.** Гнездится на островах с обширными прибрежными мелководьями и богатой околководной растительностью. Гнездо строит из сухой растительности и выстилает пухом. Обычно гнездо не маскируется и располагается практически на открытой местности. Откладывание яиц, по всей вероятности, происходит в середине мая. В кладке 4–7 яиц кремового цвета. Насиживает самка в течение 24–30 дней, самец же безотлучно находится при гнезде и вместе с самкой принимает участие в выхаживании птенцов. Оба родителя заботятся о птенцах до тех пор, пока они не вырастут и не смогут летать, т. е. примерно 8 недель. Молодые казарки не порывают связи с родителями всю зиму. Половое созревание наступает в возрасте 2–3 лет.

**Численность.** Наблюдается небольшое увеличение численности.

**Способы охоты, охотничье значение.** Специальных способов охоты не существует, птица может быть добыта случайно во время охоты на гусей. Из-за малой численности канадской казарки охота на нее в Ленинградской области нежелательна.

## 2. Белошекая казарка – *Branta leucopsis*

Белошекая казарка населяет восточное побережье Гренландии, Шпицбергена, Южный остров Новой Земли, побережье Малоземельской тундры – от полуострова Канин к востоку до Югорского полуострова. В Ленинградской области последние два десятилетия гнездящиеся птицы зарегистрированы на некоторых островах Финского залива (Долгий Риф, Реймосар, Стоглас). Длина тела белошекой казарки 60–70 см, размах крыльев 132–145 см, вес 1,1–2,5 кг. В полевых условиях у летящей и сидящей птицы главный определяющий признак – белое «лицо». От канадской казарки отличается большим размером белой маски, заходящей на лоб, черной грудью и белым брюхом. От черной казарки отличается более светлым верхом и белым, а не темным брюхом.



Белошекая казарка. Фото А. Ковалевича

Голос – негромкое, высокое, отрывистое гоготанье, похожее на собачье взвизгивание. Звуки, издаваемые стаями белошеких казарок, несколько похожи на крики белолобых гусей, но значительно тише и мягче. В Ленинградской области во время сезонных миграций ежегодно регистрируется в значительном количестве в северных районах. Основные миграционные пути как весной, так и осенью проходят в западной части области, через Выборгский и Финский заливы, Карельский перешеек и Ладожское озеро.



Кормящиеся белощекие казарки. Фото В. Шищенко

Весной массовый пролет наблюдается во второй половине апреля – первой половине мая, осенью – в конце сентября – начале октября.



Неполная кладка белощекой казарки. Фото С. Байбековой

**Местообитание, биология.** Гнездится отдельными парами и небольшими колониями на участках побережья, обычно там, где имеются скальные выходы. К гнездованию приступает во второй половине мая. Во время токования птицы бегают друг за дружкой, кричат, машут крыльями. Гнездо устраивают на земле, лоток гнезда выстилается пухом, иногда мхом или сухой травой.





Мигрирующие белощекие казарки. Фото В. Шищенко



Остров Стоглаз – здесь гнездятся белощекие казарки. Фото С. Байбековой

В кладке 4–6 буроватых или серых яиц. Насиживает только самка. Самец держится поблизости и предупреждает самку об опасности. Птенцы вылупляются через 24–28 дней и, обсохнув, покидают гнездо, родители ведут их на поросшие травой участки побережья.

**Численность.** До 1970-х гг. численность восточно-европейской популяции белощекой казарки сокращалась, поэтому она была включена уже в первые издания Красных книг СССР и ряда субъектов, в том числе РСФСР. В дальнейшем численность вида стала весьма быстро

увеличиваться, что привело к исключению белошекой казарки из списка Красной книги Российской Федерации.

В последние годы отдельные пары белошеких казарок стали размножаться на островах Валаамского архипелага Ладожского озера и на островах Финского и Выборгского заливов. В настоящее время в Ленинградской области гнездится, вероятно, 10–30 пар. Наблюдается небольшое увеличение численности.

**Способы охоты, охотничье значение.** Вид занесен в Красную книгу природы Ленинградской области.

### 3. Черная казарка – *Branta bernicla*

В России черная казарка населяет арктическое побережье от Ямала к востоку до Чукотки и Анадырского залива. В Ленинградской области встречается только во время сезонных миграций. Это небольшой гусь, длина тела которого 56–69 см, размах крыльев 110–120 см, вес 1,42,3 кг. От большинства гусей отличается небольшими размерами и очень темной окраской. Стаи обычно летят кучно, часто перемешиваясь, или образуют неровную линию, вытянутую низко над водой. Голос – негромкое, чуть гнусавое «кронк-кроонк». В Ленинградской области массовая весенняя миграция черных казарок проходит в основном через Выборгский и Финский заливы, значительно меньшее число птиц пролетает над Карельским перешейком и Ладожским озером. Весной массовый пролет наблюдается во второй половине мая и в первой декаде июня. Осенний пролет начинается с последней декады сентября и заканчивается к концу первой декады октября.



Черная казарка. Фото Е. Чернецовой

**Местообитание, биология.** Гнездится в равнинной приморской тундре по берегам морей и в дельтах рек разреженными колониями, иногда обособленными парами. Сезон размножения начинается в июне и длится приблизительно три месяца. Птицы этого вида создают

постоянные пары, тем не менее каждый сезон они совершают ритуал ухаживания друг за другом, который заключается в принятии особых поз. Гнездится чаще всего небольшими колониями.



Летящая черная казарка. Фото С. Байбековой



Молодая черная казарка. Фото С. Лобанова

Гнездо устраивает на земле, в естественном углублении или среди кочек, обильно выстилает его сухой травой и серым пухом. В кладке 4–6 белых или желтоватых яиц, которые птица высиживает 24–26 дней. Самцы не покидают своих «супруг» и все время находятся рядом. Появившиеся на свет птенцы покрыты серым пухом. Спустя несколько часов после рождения



они уже могут покинуть гнездо. Родители отводят свой выводок на водоем, где кормят и охраняют его еще в течение 6 недель. Взрослые особи черных казарок в это время линяют. Все семейство живет вместе вплоть до следующего периода размножения.

**Численность.** Номинативный подвида насчитывает около 150 тыс. особей, атлантический – не более 25 тыс. Наблюдается небольшое увеличение численности.

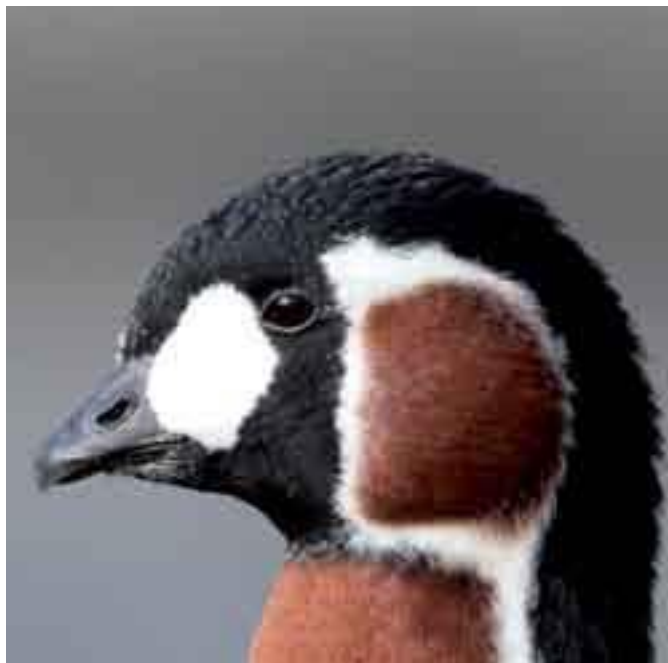
**Способы охоты, охотничье значение.** Подвид *B. b. hrota* (атлантическая черная казарка), мигрирующий через Ленинградскую область, занесен в Красную книгу РФ и в Красную книгу природы Ленинградской области.

#### 4. Краснозобая казарка – *Branta ruficollis*

Краснозобая казарка – эндемик России, гнездится исключительно на арктическом побережье полуостровов Ямал, Гыдан и Таймыр. Это мелкий гусь, длина тела которого 54–56 см, размах крыльев 105–110 см, вес 1,0–1,1 кг. У летящей краснозобой казарки хорошо заметна яркая белая полоса на боку. От других гусей отличается небольшими размерами, короткой шеей, контрастным оперением. В полете часто издает пискливые, отрывистые звуки «кик-йоик, кик-йоик». Миграционные пути краснозобой казарки проходят в основном к востоку от Уральского хребта. В Ленинградской области известно два случая встречи птиц в октябре на Карельском перешейке и в южном Приладожье.

**Местообитание, биология.** Гнездится парами или разрозненными колониями, состоящими из 4–5 пар, по высоким береговым обрывам и крутым склонам тундровых рек. К постройке гнезда приступает сразу после прилета. Гнездо открытое, обычно представляет собой углубление на ровной площадке склона, заполненное сухими стебельками злаков и другой растительности, и густым слоем темно-бурого пуха. В кладке 57 желтовато-белых яиц. Насиживает самка 23–25 суток, в то время как самец находится неподалеку на воде или берегу. Пуховые птенцы появляются на свет во второй половине июля, когда у взрослых птиц наступает период послебрачной линьки. Оба родителя ведут выводок на сырые травянистые лужайки, где держатся до подъема на крыло в последней декаде августа. Нередко выводки объединяются и становятся похожи на «детский сад», в котором большую группу птенцов охраняют несколько старых птиц.





Краснозобая казарка. Shutterstock.com

**Численность.** Ориентировочная численность популяции 40–50 тыс. особей. Наблюдается снижение численности.

**Способы охоты, охотничье значение.** Вид занесен в Красную книгу Международного союза охраны природы и в Красную книгу РФ.

### 5. Серый гусь – *Anser anser*

Распространен в северной и центральной части России. В Ленинградской области гнездится на островах у северного побережья Кургальского полуострова и на некоторых островах восточной части Финского залива. Отдельные пары гнездятся на Раковых озерах; возможно, также на обширных болотных массивах восточной части Ленинградской области. Серый гусь – крупная птица, длина тела которой 75–90 см, размах крыльев 147–180 см, вес 2,1–4,5 кг (имеются сведения об особях до 6 кг). В полевых условиях бросается в глаза относительно светлая окраска оперения, особенно головы и шеи, и розовый клюв. Очень заметный признак – пепельно-серый цвет верха крыльев, а также отсутствие на брюхе темных пятен. От белолобого гуся отличается отсутствием белого пятна на лбу и «тельняшки», от гуменника – светлой окраской, особенно головы, шеи и крыльев, а также розовыми лапами и клювом. В полете заметны светлые верхние и нижние кроющие перья крыла. Полет быстрый, несмотря на сравнительно редкие взмахи крыльев. Летящая стая строится углом, шеренгой или вереницей. По земле бежит быстро, шаг типично гусиный, вперевалку.



Серый гусь. Shutterstock.com

Голос очень похож на гогот домашних гусей. Пролет серого гуся в Ленинградской области, как весной, так и осенью проходит широким фронтом: птицы летят вдоль побережья Финского залива и Ладожского озера, а также придерживаясь долин рек, озер, болот в южных и восточных районах. Весной серый гусь встречается уже в первой декаде апреля, но основная масса птиц пролетает над Ленинградской областью в последнюю пятидневку месяца. Пик осеннего пролета приходится на вторую половину сентября, но миграция продолжается до середины октября.

**Местообитание, биология.** Обитает на больших заросших озерах, в поймах рек и на болотах, поросших тростником и ивняками. Гнездится отдельными парами. Гнездо устраивает в сухом месте на кочке, сплаvine, заломе тростника. В кладке 4–6 белых или желтоватых яиц. Насиживает самка в течение 27–28 дней. Самец, как правило, находится вблизи гнезда, охраняет самку, предупреждает об опасности, зачастую бывает очень агрессивен.

Молодые птицы находятся под присмотром обоих родителей, пока у последних не начнется линька. Семья держится в наиболее глухих местах близ гнезда, и птенцы ночуют в нем под самкой, а самец остается где-то поблизости. Когда же самец начинает линять, за выводком

присматривает одна только самка. Половозрелость у серых гусей наступает на третьем-четвертом году жизни.



Серые гуси в полете. Shutterstock.com

**Численность.** Мировая популяция составляет не менее 1 млн птиц. По данным С. А. Коузова и А. В. Кравчука (2016), в 2011–2015 гг. в Ленинградской области, в восточной части Финского залива, гнездились 40–50 пар серых гусей. Большая часть случаев гнездования наблюдается в южной части Финского залива, на Кургальском полуострове, на архипелаге Сескар, на острове Малый Тютерс, на архипелаге Виргины. В период сезонных миграций через Ленинградскую область пролетает, предположительно, несколько тысяч особей серого гуся. Пролет его как весной, так и осенью идет широким фронтом: птицы летят, придерживаясь долин рек, цепи озер, болот и т. д. Иногда гуси останавливаются на обширных прибрежных лугах и полях для отдыха и кормежки. Пролетные косяки серого гуся состоят обычно из большого количества птиц. Чаще всего стаи насчитывают 30–60 особей, иногда – 100 и более. Весенний пролет серых гусей в Ленинградской области начинается во второй декаде апреля и заканчивается в конце первой декады мая. Но основную массу пролетных стай серых гусей чаще всего можно видеть у нас в конце апреля. Осенью серые гуси обычно летят через Ленинградскую область в конце сентября и заканчивают пролет к началу октября. Осеннее передвижение серых гусей часто связано с обширными пространствами верховых болот. Начало текущего столетия характеризуется увеличением численности серого гуся, как на весеннем, так и осеннем пролете.

**Способы охоты, охотничье значение.** Вид внесен в Красную книгу природы Ленинградской области.

## 6. Белолобый гусь – *Anser albifrons*

Белолобый гусь в России гнездится в тундрах от полуострова Канин до западных районов Чукотки и низовий Анадыря. В Ленинградской области встречается только во время сезонных миграций. Это некрупный гусь: длина тела самцов 62–76 см, самок 62–77 см; размах крыльев самцов 125–146 см, самок 138–148 см; вес 2,0–3,2 кг. От гуменника и серого гуся отличается



размерами и пропорциями (особенно головы и клюва); от серого гуся – бурым тоном оперения и более темными серо-бежевыми кроющими перьями сгиба крыла, от гуменника – розовым, а не черно-оранжевым клювом.



Белолобый гусь. Фото С. Кузнецова

От сходно окрашенной пискульки отличается размерами белого пятна на лбу. При перелете стая выстраивается углом или волнистой линией, но в отличие от других видов гусей довольно часто перестраивается. Белолобый гусь – довольно крикливая птица.



Кормящиеся белолобые гуси. Фото В. Шищенко

Голос, как и у других гусей, – гоготанье, но более звонкое, чем у гуменника и серого гуся. Летящие птицы часто перекликаются высоким отрывистым «аньг-аньг». Во время сезонных миграций встречается практически на всей территории Ленинградской области.



Белолобый гусь. Фото В. Шишенкова



Мигрирующие белолобые гуси. Фото В. Шишенкова

Основные пути пролегают вдоль побережья Ладожского озера и Финского залива, пойм Невы, Волхова, Паши. Также значительная часть птиц весной и осенью летит придерживаясь болотных систем междуречья Волхова и Паши. Над Ленинградской областью пролетают в основном белолобые гуси из приуральских и западносибирских тундр.

**Местообитание, биология.** Гнездится в самых разнообразных типах тундр по берегам озер, рек, болот. Гнездо устраивает на земле, в невысоком кустарнике, среди кочек, камней.

В кладке 4–5 светлых яиц, которые по мере насиживания приобретают желтоватый оттенок. Насиживает самка. Самец, как правило, находится рядом, кормится и осматривается, охраняя самку от песцов. Птенцы вылупляются через 25–28 дней. Обсохнув, они покидают гнездо и вместе с родителями кормятся на травянистых лугах.

**Численность.** В Евразии около 1 млн птиц. Через Ленинградскую область за время сезонных миграций пролетает, вероятно, несколько сотен тысяч особей белолобого гуся. Весной пролетные стаи летят вдоль побережья Финского залива в северо-западном направлении. Часть пролетных стай пересекает Карельский перешеек в центральной и южной его частях, другая часть летит южнее, через юго-западные районы в южное Приладожье. Чаще всего птицы летят утром и днем, реже – ночью. Пролетают обычно партиями по 20–25 особей на значительной высоте (100–200 м). Весенний пролет белолобых гусей поздний и по времени совпадает с полным освобождением крупных водоемов ото льда, что обычно приходится на конец апреля и первую половину мая, т. е. после пролета основной массы серых гусей и гуменников. Как правило, некоторая часть белолобых гусей останавливаются у нас на несколько дней. Местами их отдыха в таких случаях служат поля западных районов (Сланцевского, Волосовского, Кигисеппского, Тосненского), крупные озера и поля Карельского перешейка, а также обширные болота и сельскохозяйственные поля Приладожья. Осенью белолобые гуси мигрируют более широким фронтом, чем весной, и могут встречаться в различных районах области, но преимущественно в западных. Летят более крупными стаями, чем весной, одинаково часто ночью и днем. Основные сроки осеннего пролета приходятся на вторую половину сентября – первую половину октября.

**Способы охоты, охотничье значение.** На большей территории страны белолобых гусей стреляют во время сезонных миграций. Охота на гусей бывает наиболее удачна в районах, где птицы остановились на кормежку. Улетая с мест гнездовых, гуси на пути к местам зимовок несколько раз останавливаются в промежуточных районах для пополнения жировых запасов. На этой биологической особенности птиц основано несколько способов охоты. Наиболее распространенный способ стрельбы гусей – подкарауливание их во время перелета с мест кормежки на места ночлега и обратно. Гуси, в отличие от уток, ночью не кормятся, а спят, как правило, на воде озер, морских заливов, обширных открытых болот. В течение суток они дважды перелетают к местам кормления. С рассветом гуси с мест ночлега улетают на кормежку и кормятся в течение 3–4 часов. Затем снова улетают к воде, чтобы утолить жажду и искупаться. Во второй половине дня они опять летят кормиться и уже в сумерках возвращаются на места ночлега. В тихих, не посещаемых людьми местах, при наличии рядом воды и мест кормления, гуси могут не совершать больших перелетов и несколько дней держаться на одном месте. Охота на гусей во время таких перелетов основана на устройстве любого хорошо замаскированного укрытия на пути птиц. Лучше всего охотиться на утреннем перелете, особенно в пасмурные дни. В тех же местах, где имеются укрытия для подкарауливания гусей, на них охотятся с использованием профилей или манных гусей. Белолобый гусь – важный объект любительской и спортивной охоты. Составляет существенную долю в общем объеме добычи при охоте на водоплавающую дичь на территории Ленинградской области.

## 7. Пискулька – *Anser erythropus*

В России пискулька гнездится в лесотундре и тундре от Кольского полуострова до низовий Анадыря. В Ленинградской области встречается только во время сезонных миграций. Пискулька – некрупный гусь: длина тела самцов 61,5 см, самок 59,5–61,5 см; размах крыльев самцов 134 см, самок 120–125 см; вес 1,3–2,5 кг. В полете отличается от белолобого гуся более узкими крыльями и частыми взмахами. У сидящей на воде или стоящей пискульки сложенные

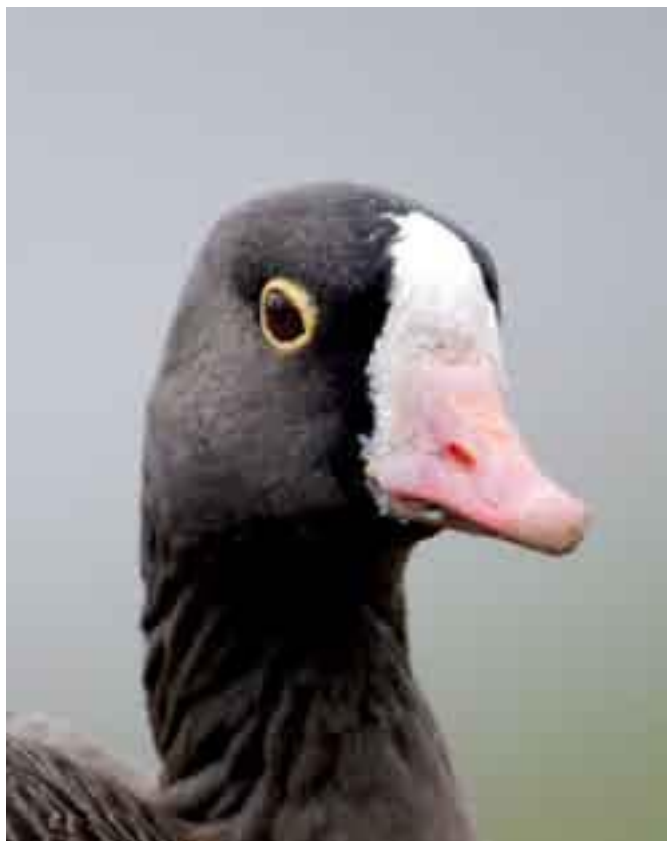
крылья длиннее хвоста; у летящей также заметно, что крылья длиннее и острее, чем у белолобого гуся.



Пискулька на воде. Фото И. Уколова







Пискулька. Shutterstock.com

Голова у пискульки, по сравнению с общим размером птицы, выглядит большой и почти квадратной за счет того, что короткий клюв переходит в высокий лоб. Белое пятно на лбу и передней части головы значительно заходит за дальний край глаза. Пискулька неосторожна. Достаточно надежный отличительный признак – голос: высокие писклявые крики «тю-йу, тю-йу-йу».

**Местообитание, биология.** Населяет узкую полосу лесотундры и южной тундры. Гнездится поодиночке или небольшими поселениями. Гнездо располагается на земле. В кладке 4–5 желтоватых яиц.

**Численность.** Мировая популяция составляет около 20–35 тыс. особей. Через Ленинградскую область за время сезонных миграций пролетает, вероятно, несколько десятков особей. Весной в Ленинградской области пискулька обычно встречается в северо-западных районах в третьей декаде апреля – первой половине мая. Осенний пролет охватывает более широкую территорию. В это время пролетные стаи встречаются и в восточных районах Ленинградской области. Осенняя миграция пискульки проходит, как правило, с середины сентября по середину октября. Наблюдается значительное снижение численности.

**Способы охоты, охотничье значение.** Вид занесен в Красную книгу РФ и в Красную книгу природы Ленинградской области.

## **8. Короткоклювый гуменник – *Anser brachyrhynchus***

Короткоклювый гуменник распространен в Гренландии, Исландии и на Шпицбергене. В Ленинградской области встречается только во время сезонных миграций. Длина его тела 60–75 см, размах крыльев 135–170 см, вес 1,8–3,2 кг. В полете отличается темной головой, короткой

шеей, светлосерыми крыльями и более широкой и светлой, чем у гуменника, полосой по краю хвоста. Голосом похож на гуменника.

**Местообитание, биология.** Гнездится у границ ледников в высокой Арктике, нередко небольшими колониями.

**Численность.** Оценивается в 300 тыс. птиц. Наблюдается небольшое увеличение численности. В Ленинградской области во время сезонных миграций одиночные особи встречаются в северных и юго-западных районах.

**Способы охоты, охотничье значение.** Такие же, как и на белолобого гуся. Редкий объект любительской и спортивной охоты.



Короткоклювый гуменник. Shutterstock.com

## 9. Гуменник – *Anser fabalis*

В России гуменник распространен от западных границ на восток до Анадыря и Охотского моря. В Ленинградской области встречается только во время сезонных миграций. Это весьма крупный гусь, длина его тела 73–90 см, размах крыльев 152–165 см, вес 2,5–4,5 кг. В Ленинградской области могут встретиться западный тундровый (*A. f. rossicus*) и западный таежный (*A. f. fabalis*) гуменники. Клюв у тундрового гуменника черный с небольшой оранжевой или желтой предвершинной полосой; немного меньше, чем у таежного, но более высокий и мощный. У таежного гуменника клюв может быть почти полностью оранжевым с темным ноготком. На расстоянии отличается от других гусей более темной окраской оперения и почти черными маховыми перьями. Вблизи бросается в глаза желто-оранжевая или красноватая полоса посередине клюва, тогда как его основание и конец темные. Голос – низкое гоготанье: ниже, чем у белолобого, но выше, чем у серого гуся.



Гуменник. Фото А. Ковалевича

**Местообитание, биология.** Гнездится отдельными парами по берегам озер, рек, болотам. Гнездо устраивает на открытом плоском месте, в невысоком кустарнике или в траве, среди кочек или камней. В тайге гнездится прямо в лесу, под деревьями. В кладке 4–6 яиц. Сначала они матово-белые, со временем приобретают грязно-желтый цвет. Через 25 дней выводятся птенцы. После вылупления родители уводят птенцов на влажные травянистые луга.



Молодой гуменник. Фото В. Шищенко

При опасности птенцы гуменника затаиваются в траве, взрослые птицы отлетают в сторону и тут же возвращаются к птенцам, когда опасность минует. В полуторамесячном возрасте птенцы уже имеют размеры взрослой птицы. Как и серые гуси, гуменники линяют, пока их птенцы подрастают, утрачивая на время способность летать.



Гуменник (таежная форма). Фото В. Бузуна



Когда птенцы встают на крыло, возвращается способность к полету и у взрослых птиц, в этот период семья распадается. Птицы собираются в стаи и кочуют по заливным лугам и долинам рек. Кормятся по вечерам и ранним утрам перед восходом солнца. Днем отдыхают. В места зимовок птицы отлетают с наступлением морозов – в первых числах сентября в северных районах, в конце сентября в южных районах гнездования.



Летающие гуменники. Фото В. Шищенко

**Численность.** Во время сезонных миграций гуменник встречается практически на всей территории Ленинградской области. Основные пути миграции пролегают вдоль побережья Ладожского озера и Финского залива, пойм Невы, Волхова, реже Паши. Также значительная часть птиц весной и осенью летит придерживаясь болотных систем междуречья Волхова и Паши. Весной основная масса гуменников пересекает Ленинградскую область с первых дней апреля до третьей декады мая. Обычно стаи из 30–50 особей летят на высоте до 100 м (в некоторых случаях 200–300 м) в восточном и северо-восточном направлении. В это время года значительное число гуменников совершает длительные остановки на полях, болотах и лугах для кормежки и отдыха. Осенью массовый пролет начинается в последних числах сентября и продолжается обычно до 20-х чисел октября, как правило, гуси пересекают Ленинградскую область транзитом.

**Способы охоты, охотничье значение.** Такие же, как и на белолобого гуся. Важный объект любительской и спортивной охоты.

## 10. Огарь, или красная утка – *Tadorna ferruginea*

Огарь в России встречается от Азовского моря до Восточного Забайкалья. Интродуцированная популяция размножается в Москве и Подмосковье. В Ленинградской области известны

четыре случая регистрации залетных птиц. Огарь – весьма крупная утка: длина тела 61–67 см, размах крыльев 110–135 см, вес самцов 0,8–1,6 кг, самок 0,5–1,3 кг. Полет быстрый, но тяжелый, с редкими, сильными взмахами крыльев. В полете птицы часто кричат. По земле ходит легко. Основной определяющий признак – характерная окраска. Голос – звонкий гортанный крик.

**Местообитание, биология.** Населяет берега рек и озер в степях, пустынях и на высокогорье. Гнездится обособленными парами по открытым слабозаросшим водоемам с твердыми берегами. Гнездо строит в глубокой норе, которую роет самка, но чаще использует брошенные норы лисиц, барсуков и сурков, заброшенные строения, естественные ниши. В кладке 8-12 яиц кремового цвета.



Огарь. Фото В. Капотия

**Численность.** В России около 5060 тыс. птиц. Граница ареала расширяется на север.

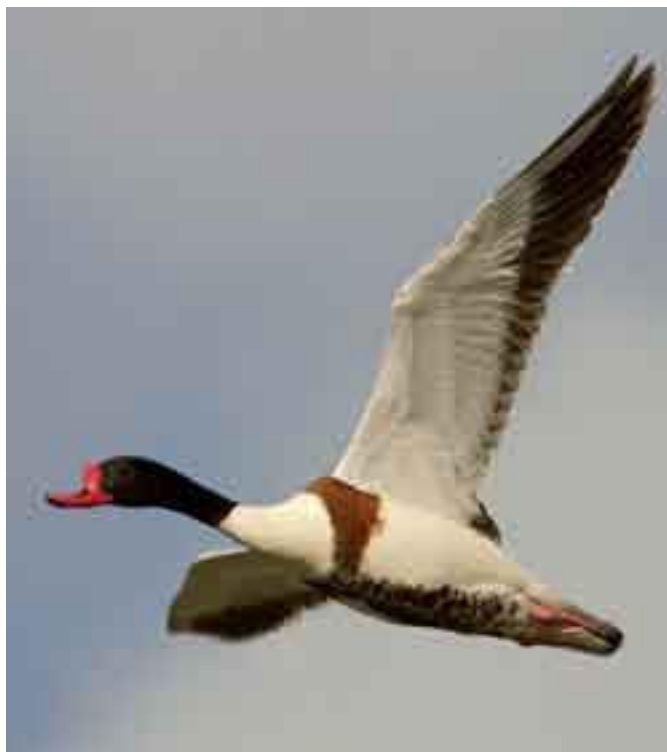


Огарь. Фото Н. Орлова

**Способы охоты, охотничье значение.** Практического значения в качестве объекта охоты в Ленинградской области не имеет из-за случайных залетов на территорию.

### **11. Пеганка – *Tadorna tadorna***

Пеганка – птица открытых ландшафтов. В России населяет степную и лесостепную зоны от Азовского моря до Забайкалья. В небольшом числе встречается на побережье Балтийского и Белого морей.

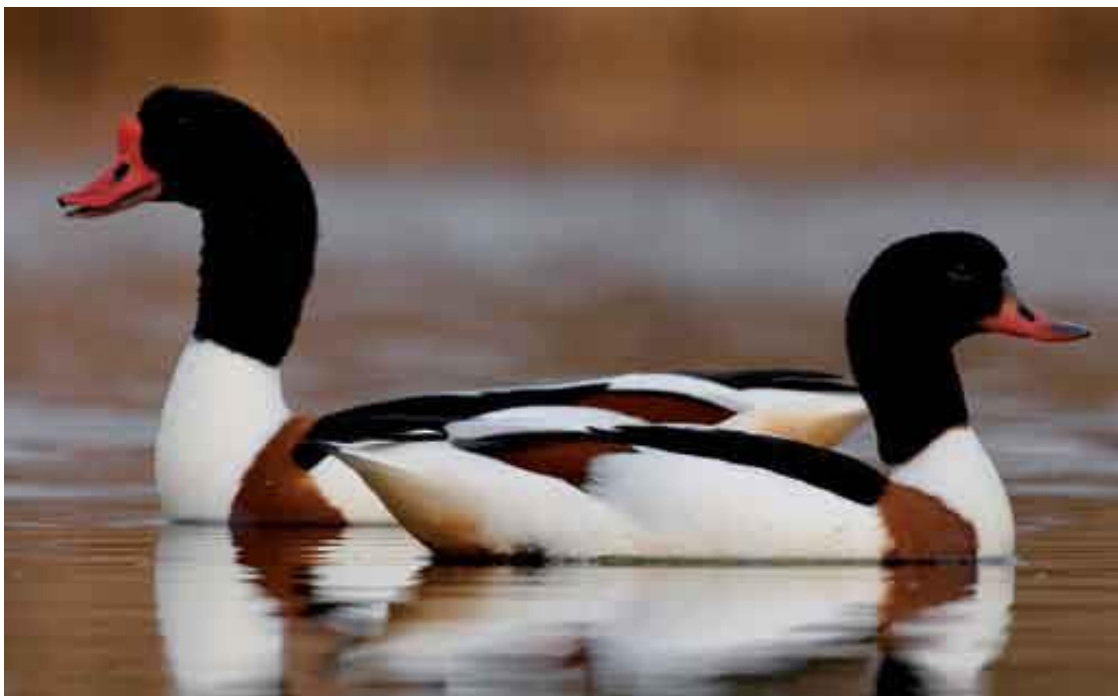


Пеганка в полете. Фото И. Уколова

В Ленинградской области гнездящихся птиц регистрировали на островах восточной части Финского залива. Пеганка – крупная утка, длина тела 58–71 см, размах крыльев 110–133 см, вес самцов 0,8–1,6 кг, самок 0,5–1,3 кг. От других водоплавающих отличается яркой контрастной окраской. Полет довольно тяжелый, с редкими взмахами крыльев. В полете напоминает гуся. Голос самца – резкий свист, у самки – глухое кряканье.

**Местообитание, биология.** Гнездится отдельными парами или небольшими сообществами. Гнездо устраивает в береговых обрывах. В безлюдных местах и на островах пеганки иногда устраивают открытые гнезда на земле. Лоток гнезда обильно выстилается пухом, который самка выщипывает из брюшка. В кладке 7-10 яиц кремового цвета. Насиживает только самка 27–29 дней. Вылупившихся утят пеганки уводят на воду.





Пеганки, самец и самка. Shutterstock.com

**Численность.** Мировая популяция составляет более 700 тыс. особей, в России 100–300 тыс. В Ленинградской области не ежегодно гнездится, вероятно, 1–5 пар. В последнее десятилетие наблюдается незначительное увеличение численности.

**Способы охоты, охотничье значение.** Вид внесен в Красную книгу природы Ленинградской области.

## 12. Кряква – *Anas platyrhynchos*

Кряква в Ленинградской области встречается повсеместно. Длина тела самцов около 60 см, самки немного меньше; размах крыльев 81–92 см, вес 0,8–1,3 кг. В брачном наряде самцы крякв отличаются от других уток цветом оперения на голове и шее – черным с зеленоватым металлическим блеском – и светло-пепельными боками. Полет крякв более плавный и маневренный, чем у нырковых уток. С открытой воды кряквы взлетают под небольшим углом без разбега, при необходимости могут подниматься в воздух почти вертикально. Если позволяют условия, они садятся на воду после непродолжительного планирования, погасив скорость несколькими резкими взмахами крыльев. На небольшие окна воды среди густой растительности опускаются вертикально, часто взмахивая крыльями, и приземляются с громким всплеском. При определении необходимо обращать внимание на светлый цвет клюва и большое фиолетово-синее зеркальце. Голос самца – приглушенный звук «шааааак» или «швааарк», у самки кряканье, как у домашней утки.



Кряква, селезень. Фото В. Шищенко



Кряква, самка. Фото К. Шатенев

Весной первые пролетные кряквы появляются в конце марта, но массовый пролет птиц приходится на вторую половину апреля. С середины августа кряквы начинают совершать суточные перелеты на кормежку. В тех местах, где есть посадки зерновых культур (овса, ячменя, пшеницы), наблюдаются регулярные вечерние перелеты на поля для кормежки. Осенний пролет начинается уже в конце августа, затем в течение всего сентября наблюдаются незначительные миграционные перемещения, а пик осеннего пролета приходится на конец сентября – начало октября. Со второй половины XX в. часть птиц остается на зимовку в Ленинградской

области, придерживаясь незамерзающих полыней некоторых быстротекущих рек. Но в основном они концентрируются в окрестностях Петербурга и других населенных пунктов, где имеются незамерзающие водоемы.



Кряква, самка. Фото А. Ковалевича

**Местообитание, биология.** Наиболее охотно заселяет поросшие густой водной растительностью побережья Финского залива, берега озер, рек, прудов, канавы, болота, сырые луга, переувлажненные леса. Образование пар у кряквы происходит, как правило, в первой половине зимы. Брачного партнера выбирает самка, причем это может быть как прошлогодний, так и новый партнер. Гнездование начинается в апреле. Гнездо обычно располагается на земле, в высокой траве, в зарослях тростника, осоки, рогоза, нередко под кустами или деревьями. Реже встречаются гнезда в широких дуплах, в старых гнездах сорок, серых ворон, цапель. Охотно поселяется кряква в искусственных гнездовьях. Расположенные на земле гнезда представляют собой ямку, выстланную сухими стеблями злаков, осок, тростника и листьями деревьев. Лоток выстилается бурым пухом, который утка выщипывает у себя на груди. Им же обкладывается в виде валика край гнезда. Полная кладка насчитывает от 6 до 12 яиц, очень редко их число достигает шестнадцати. Яйца матовые, однотонные, зеленовато-желтоватой окраски. Самка насиживает кладку около 4 недель. Покидая гнездо, утка прикрывает яйца пухом, уходит под прикрытием растительности и взлетает уже на значительном удалении от гнезда. Несмотря на эти предосторожности, а также плотное насиживание и хорошую маскировку гнезд, большая часть кладок гибнет от хищников (лисица, енотовидная собака) и серых ворон, вытапывается скотом, разоряется браконьерами.



Выводок кряквы. Фото Е. Горинова

Страдают гнездовья в период резких подъемов уровня воды и от механизированного сенокошения в ранние сроки. После гибели кладки многие самки через несколько дней начинают новую, хотя для кряквы нормой является одна кладка в сезон. Утята вылупляются дружно в течение нескольких часов, а еще через 5-10 часов, обсохнув, покидают гнездо. Весь выводок следует за самкой к ближайшему водоему. На этом пути нередко наблюдается значительная гибель утят от хищников. Основу питания утят в первые дни жизни составляют животные корма, но уже в 3-4-недельном возрасте они в основном переходят на растительную пищу. Селезень, активно защищавший в начале гнездового периода свой участок площадью до 2–3 га, с момента начала насиживания покидает самку. Объединившись в небольшие стайки, селезни улетаются линять в глухие, труднодоступные места.

## **Конец ознакомительного фрагмента.**

Текст предоставлен ООО «ЛитРес».

Прочитайте эту книгу целиком, [купив полную легальную версию](#) на ЛитРес.

Безопасно оплатить книгу можно банковской картой Visa, MasterCard, Maestro, со счета мобильного телефона, с платежного терминала, в салоне МТС или Связной, через PayPal, WebMoney, Яндекс.Деньги, QIWI Кошелек, бонусными картами или другим удобным Вам способом.