

HECTOR BERLIOZ

LE CHEF D'ORCHESTRE:
THÉORIE DE SON ART

Hector Berlioz
Le chef d'orchestre:
théorie de son art

http://www.litres.ru/pages/biblio_book/?art=24168588

Le chef d'orchestre: théorie de son art:

ISBN <http://www.gutenberg.org/ebooks/36978>

Содержание

LE CHEF D'ORCHESTRE THÉORIE DE SON ART EXTRAIT DU GRAND TRAITÉ D'INSTRUMENTATION ET D'ORCHESTRATION MODERNES PAR HECTOR BERLIOZ	4
Конец ознакомительного фрагмента.	17

Le chef d'orchestre: théorie de son art

LE CHEF D'ORCHESTRE THÉORIE DE SON ART EXTRAIT DU GRAND TRAITÉ D'INSTRUMENTATION ET D'ORCHESTRATION MODERNES PAR HECTOR BERLIOZ

La Musique paraît être le plus exigeant des arts, le plus difficile à cultiver, et celui dont les productions sont le plus rarement présentées dans les conditions qui permettent d'en apprécier la valeur réelle, d'en voir clairement la physionomie, d'en découvrir le sens intime et le véritable caractère.

De tous les artistes producteurs, le compositeur est à peu près le seul, en effet, qui dépende d'une foule d'intermédiaires, placés entre le public et lui; intermédiaires intelligents ou stupides, dévoués ou hostiles, actifs ou inertes, pouvant, depuis le premier

jusqu'au dernier, contribuer au rayonnement de son œuvre ou la défigurer, la calomnier, la détruire même complètement.

On a souvent accusé les chanteurs d'être les plus dangereux de ces intermédiaires; c'est à tort, je le crois. Le plus redoutable, à mon sens, c'est le chef d'orchestre. Un mauvais chanteur ne peut gâter que son propre rôle, le chef d'orchestre incapable ou malveillant ruine tout. Heureux encore doit s'estimer le compositeur quand le chef d'orchestre entre les mains duquel il est tombé n'est pas à la fois incapable et malveillant; car rien ne peut résister à la pernicieuse influence de celui-ci. Le plus merveilleux orchestre est alors paralysé, les plus excellents chanteurs sont gênés et engourdis, il n'y a plus ni verve ni ensemble: sous une pareille direction, les plus nobles hardiesses de l'auteur semblent des folies, l'enthousiasme voit son élan brisé, l'inspiration est violemment ramenée à terre, l'ange n'a plus d'ails, l'homme de génie devient un extravagant ou un crétin, la divine statue est précipitée de son piédestal et traînée dans la boue; et, qui pis est, le public, et des auditeurs même doués de la plus haute intelligence musicale, sont dans l'impossibilité, s'il s'agit d'un ouvrage nouveau qu'ils entendent pour la première fois, de reconnaître les ravages exercés par le chef d'orchestre, de découvrir les sottises, les fautes, les crimes qu'il commet.

Si l'on aperçoit clairement certains défauts de l'exécution, ce n'est pas lui, ce sont ses victimes qu'on en rend en pareil cas responsables. S'il a fait manquer l'entrée des choristes dans un final, s'il a laissé s'établir un balancement discordant entre le

chœur et l'orchestre, ou entre les deux côtés extrêmes du groupe instrumental, s'il a précipité follement un mouvement, s'il l'a laissé s'alanguir outre mesure, s'il a interrompu un chanteur avant la fin d'une période, on dit: les chœurs sont détestables, l'orchestre n'a pas d'aplomb, les violons ont défiguré le dessin principal, tout le monde a manqué de verve, le ténor s'est trompé, il ne savait pas son rôle, l'harmonie est confuse, l'auteur ignore l'art d'accompagner les voix, etc., etc.

Ce n'est guère qu'en écoutant les chefs-d'œuvre déjà connus et consacrés, que les auditeurs intelligents peuvent découvrir le vrai coupable et faire la part de chacun; mais le nombre de ceux-ci encore est si restreint, que leur jugement reste de peu de poids et que le mauvais chef d'orchestre, en présence du même public qui sifflerait impitoyablement l'*accident de voix* d'un bon chanteur, trône, avec tout le calme d'une mauvaise conscience, dans sa scélératesse et son ineptie.

Heureusement je m'attaque ici à une exception: le chef d'orchestre capable ou non, mais malveillant, est assez rare.

Le chef d'orchestre plein de bon vouloir, mais incapable, est au contraire fort commun. Sans parler des innombrables médiocrités dirigeant des artistes qui, bien souvent, leur sont supérieurs, un auteur, par exemple, ne peut guère être accusé de conspirer contre son propre ouvrage; combien y en a-t-il, pourtant, qui s'imaginant savoir conduire, abîment innocemment leurs meilleures partitions.

Beethoven, dit-on, gâta plus d'une fois l'exécution de ses

Symphonies qu'il voulait diriger, même à l'époque où sa surdité était devenue presque complète. Les musiciens, pour pouvoir marcher ensemble, convinrent enfin de suivre de légères indications de mouvement que leur donnait le Concert-Meister (1er Violon-Leader) et de ne point regarder le bâton de Beethoven. Encore faut-il savoir que la direction d'une symphonie, d'une ouverture ou de toute autre composition dont les mouvements restent longtemps les mêmes, varient peu et sont rarement nuancés, est un jeu en comparaison de celle d'un opéra, ou d'une œuvre quelconque où se trouvent des récitatifs, des airs et de nombreux dessins d'orchestre précédés de silences non mesurés. L'exemple de Beethoven, que je viens de citer, m'amène à dire tout de suite que si la direction d'un orchestre me paraît fort difficile pour un aveugle, elle est sans contredit impossible pour un sourd, quelle qu'ait pu être d'ailleurs son habileté technique avant de perdre le sens de l'ouïe.

Le chef d'orchestre doit *voir* et *entendre*, il doit être *agile* et *rigoureux*, connaître la *composition*, la *nature* et l'*étendue* des instruments, savoir lire la partition et posséder, en outre du talent spécial dont nous allons tâcher d'expliquer les qualités constitutives, d'autres dons presque indéfinissables, sans lesquels un lien invisible ne peut s'établir entre lui et ceux qu'il dirige, la faculté de leur transmettre son sentiment lui est refusée et, par suite, le pouvoir, l'empire, l'action directrice lui échappent complètement. Ce n'est plus alors un chef, un directeur, mais un simple batteur de mesure, en supposant qu'il sache la battre et la

diviser régulièrement.

Il faut qu'on sente qu'il sent, qu'il comprend, qu'il est ému; alors son sentiment et son émotion se communiquent à ceux qu'il dirige, sa flamme intérieure les échauffe, son électricité les électrise, sa force d'impulsion les entraîne; il projette autour de lui les irradiations vitales de l'art musical. S'il est inerte et glacé, au contraire, il paralyse tout ce qui l'entoure; comme ces masses flottantes des mers polaires, dont on devine l'approche au refroidissement subit de l'air.

Sa tâche est complexe. Il a non seulement à diriger, dans le sens des intentions de l'auteur, une œuvre dont la connaissance est déjà acquise aux exécutants, mais encore à donner à ceux-ci cette connaissance, quand il s'agit d'un ouvrage nouveau pour eux. Il a à faire la critique des erreurs et des défauts de chacun pendant les répétitions, et à organiser les ressources dont il dispose, de façon à en tirer le meilleur parti le plus promptement possible; car, dans la plupart des villes de l'Europe aujourd'hui, l'art musical est si mal partagé, les exécutants sont si mal payés, les nécessités des études sont si peu comprises, que l'*emploi du temps* doit être compté parmi les exigences les plus impérieuses de l'*art du chef d'orchestre*. Voyons en quoi consiste la partie mécanique de cet art.

Le talent du *batteur de mesure*, sans demander de bien hautes qualités musicales, est encore assez difficile à acquérir, et très peu de gens le possèdent réellement. Les signes que le conducteur doit faire, bien qu'assez simples en général, se

compliquent néanmoins dans certains cas par la division et même la *subdivision* des temps de la mesure.

Le chef, avant tout, est tenu de posséder une idée nette des principaux traits et du caractère de l'œuvre dont il va diriger l'exécution ou les études, pour pouvoir, sans hésitation ni erreur, déterminer dès l'abord les mouvements voulus par le compositeur. S'il n'a pas été à même de recevoir directement de celui-ci ses instructions, ou si les mouvements n'ont pu lui être transmis par la tradition, il doit recourir aux indications du métronome et les bien étudier, la plupart des maîtres ayant aujourd'hui le soin de les écrire en tête et dans le courant de leurs morceaux.

Je ne veux pas dire par là qu'il faille imiter la régularité mathématique du métronome, toute musique exécutée de la sorte serait d'une raideur glaciale, et je doute même qu'on puisse parvenir à observer pendant un certain nombre de mesures cette plate uniformité. Mais le métronome n'en est pas moins excellent à consulter pour connaître le premier mouvement et ses altérations principales.

Si le chef d'orchestre ne possède ni les instructions de l'auteur, ni la tradition, ni les indications métronomiques, ce qui arrive souvent pour les anciens chefs-d'œuvre écrits à une époque où le métronome n'était pas inventé, il n'a plus d'autres guides que les termes vagues employés pour désigner les mouvements, et son propre instinct, et son sentiment plus ou moins fin, plus ou moins juste du style de l'auteur. Nous sommes forcé d'avouer que

ces guides sont trop souvent insuffisants et trompeurs. On peut s'en convaincre en voyant représenter aujourd'hui les opéras de l'ancien répertoire dans les villes où la tradition de ces ouvrages n'existe plus. Sur dix mouvements divers, il y en a toujours alors au moins quatre pris à contre-sens. J'ai entendu un jour un chœur d'Iphigénie en Tauride, exécuté dans un théâtre d'Allemagne *Allegro assai à deux temps*, au lieu de *Allegro non troppo à quatre temps*, c'est-à-dire précisément le double trop vite. On pourrait multiplier indéfiniment les exemples de désastres pareils amenés, soit par l'ignorance ou l'incurie des chefs d'orchestre, soit par la difficulté réelle qu'il y a pour les hommes même les mieux doués et les plus soigneux, de découvrir le sens précis des termes italiens indicateurs des mouvements.

Sans doute personne ne sera embarrassé pour distinguer un Largo d'un Presto. Si le Presto est à deux temps, un conducteur un peu sagace, à l'inspection des traits et des dessins mélodiques que le morceau contient, arrivera même à trouver le degré de vitesse que l'auteur a voulu. Mais si le Largo est à quatre temps, d'un tissu mélodique simple, ne contenant qu'un petit nombre de notes dans chaque mesure, quel moyen aura le malheureux conducteur pour découvrir le mouvement vrai? et de combien de manières ne pourra-t-il pas se tromper? Les divers degrés de lenteur qu'on peut imprimer à l'exécution d'un pareil Largo sont très nombreux; le sentiment individuel du chef d'orchestre sera dès lors le moteur unique; et c'est du sentiment de l'auteur et non du sien qu'il s'agit. Les compositeurs doivent donc, dans

leur œuvres, ne pas négliger les indications métronomiques, et les chefs d'orchestre sont tenus de les bien étudier. Négliger cette étude est, de la part de ces derniers, un acte d'improbité.

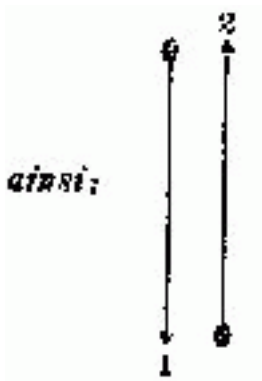
Maintenant je suppose le conducteur parfaitement instruit des mouvements de l'œuvre dont il va diriger l'exécution ou les études; il veut donner aux musiciens placés sous ses ordres le sentiment rythmique qui est en lui, déterminer la durée de chaque mesure, et faire observer uniformément cette durée par tous les exécutants. Or, cette précision et cette uniformité ne s'établiront dans l'ensemble plus ou moins nombreux de l'orchestre et du chœur, qu'au moyen de certains signes faits par le chef.

Ces signes indiqueront les divisions principales, les *temps* de la mesure, et, dans beaucoup de cas, les subdivisions, les *demi-temps*. Je n'ai pas à expliquer ici ce qu'on entend par les temps forts et les temps faibles, je suppose que je parle à des musiciens.

Le chef d'orchestre se sert ordinairement d'un petit bâton léger, d'un demi-mètre de longueur, et plutôt blanc que de couleur obscure (on le voit mieux) qu'il tient à la main droite, pour rendre clairement appréciable sa façon de marquer le commencement, la division intérieure et la fin de chaque mesure. L'archet, employé par quelques chefs violonistes, est moins convenable que le bâton. Il est un peu flexible; ce défaut de rigidité et la petite résistance qu'il offre en outre à l'air à cause de sa garniture de crins, rendent ses indications moins précises.

La plus simple de toutes les mesures, la mesure à deux temps, se bat très simplement aussi.

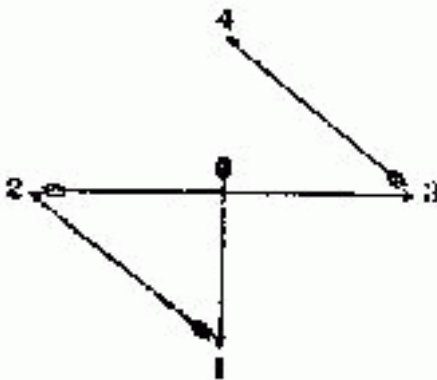
Le bras et le bâton du conducteur étant élevés, de façon que sa main se trouve au niveau de sa tête, il marque le premier temps en abaissant la pointe du bâton perpendiculairement de haut en bas (*par la flexion du poignet, autant que possible et non en abaissant le bras dans son entier*), et le second temps en relevant perpendiculairement le bâton par le geste contraire.



La mesure à *un temps* n'étant en réalité, pour le chef d'orchestre surtout, qu'une mesure à deux temps extrêmement rapide, doit être battue comme la précédente. L'obligation où se trouve le chef de relever la pointe de son bâton après l'avoir baissée, divise d'ailleurs nécessairement cette mesure en deux parties.

Dans la mesure à quatre temps, le premier geste fait de haut

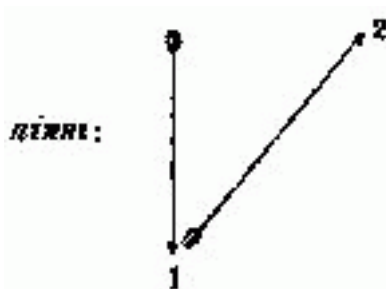
en bas ↓ est adopté partout pour marquer le premier temps fort, le commencement de la mesure. Le deuxième mouvement, fait par le bâton conducteur de droite à gauche en se relevant ↖ désigne le second temps (premier temps faible). Un troisième, transversal de gauche à droite ⇄ désigne le troisième temps (second temps fort), et un quatrième, oblique de bas en haut, indique le quatrième temps (second temps faible). L'ensemble de ces quatre gestes peut être figuré de la sorte:



Il est important que le conducteur, en agissant ainsi dans ces diverses directions, ne meuve pas beaucoup son bras et, par suite, ne fasse pas parcourir au bâton une trop grande espace, car chacun de ces gestes doit s'opérer à peu près instantanément, ou du moins ne prendre qu'un instant si court qu'il soit inappréciable. Si cet

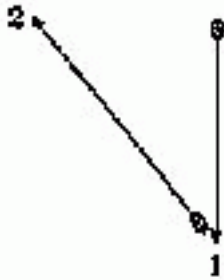
instant devient appréciable au contraire, multiplié par le nombre de fois où le geste se répète, il finit par mettre le chef d'orchestre en retard du mouvement qu'il veut imprimer et par donner à sa direction une pesanteur des plus fâcheuses. Ce défaut a, de plus, pour résultat de fatiguer le chef inutilement et de produire des évolutions exagérées, presque ridicules, qui attirent sans motif l'attention des spectateurs et deviennent très désagréables à la vue.

Dans la mesure à trois temps le premier geste, fait de haut en bas, est également adopté partout pour marquer le premier temps, mais il y a deux manières de marquer le second. La plupart des chefs d'orchestre l'indiquent par un geste de gauche à droite.



Quelques maîtres de chapelle allemands font le contraire et portent le bâton de droite à gauche.

ainsi :

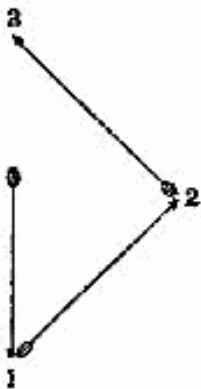


Cette manière a le désavantage, quand le chef tourne le dos à l'orchestre, ainsi qu'il arrive dans les théâtres, de ne permettre qu'à un très petit nombre de musiciens d'apercevoir l'indication si importante du second temps, le corps du chef cachant alors le mouvement de son bras. L'autre procédé est meilleur, puisque le chef déploie son bras en *dehors*, en l'éloignant de sa poitrine, et que son bâton, s'il a soin de l'élever un peu au-dessus du niveau de son épaule, reste parfaitement visible à tous les yeux.

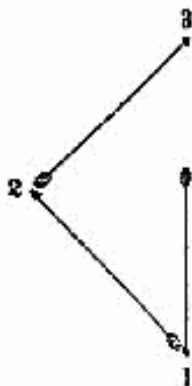
Quant le chef regarde en face les exécutants, il est indifférent qu'il marque le second temps à droite ou à gauche.

En tout cas, le troisième temps de la mesure à trois est toujours marqué comme le dernier de la mesure à quatre, par un mouvement oblique de bas en haut.

Exemple:



ou:



Les mesures à cinq et à sept temps seront plus compréhensibles pour les exécutants, si, au lieu de les dessiner par une série spéciale de gestes, on les traite, l'une comme un composé des mesures à trois et à deux, l'autre comme un composé des mesures à quatre et à trois.

Конец ознакомительного фрагмента.

Текст предоставлен ООО «ЛитРес».

Прочитайте эту книгу целиком, [купив полную легальную версию](#) на ЛитРес.

Безопасно оплатить книгу можно банковской картой Visa, MasterCard, Maestro, со счета мобильного телефона, с платежного терминала, в салоне МТС или Связной, через PayPal, WebMoney, Яндекс.Деньги, QIWI Кошелек, бонусными картами или другим удобным Вам способом.