

**ВЛАДИСЛАВ ТИМОТЕЕВ**

**ПО ГОРНОЗАВОДСКОМУ УРАЛУ**

**Заводы, города, посёлки, рудники, подземелья**

**Владислав Тимофеев**  
**По Горнозаводскому Уралу.**  
**Заводы, города, посёлки,**  
**рудники, подземелья**

*[http://www.litres.ru/pages/biblio\\_book/?art=27613829](http://www.litres.ru/pages/biblio_book/?art=27613829)*

*ISBN 9785449002457*

**Аннотация**

На страницах этой книги мы побываем в напоминающих старинные замки руинах заводов, в маленьких сёлах и крупных городах, что выросли у старинных заводов, на интересных месторождениях малахита, медных и железных руд, узнаем почему проваливается второй по величине город Пермского края, где в Прикамье появилась первая канатная дорога и где находится удивительно красивые виадуки. Книга богато украшена современными и архивными фотографиями, будет интересна геологам, историкам и краеведам.

# Содержание

Предисловие	5
Завод Кажым	7
Строгановский завод в Нердве	16
Конец ознакомительного фрагмента.	21

# **По Горнозаводскому Уралу Заводы, города, посёлки, рудники, подземелья**

**Владислав Тимофеев**

© Владислав Тимофеев, 2017

ISBN 978-5-4490-0245-7

Создано в интеллектуальной издательской системе Ridero

# Предисловие

Статьи и очерки 2013—2016 годов посвящённые Уральской горнозаводской цивилизации во всём её разнообразии. Каждая отдельная глава, по сути, представляет самостоятельный текст, посвящённый как-либо достопримечательности. Дается история этого места, наиболее интересные особенности, а также предлагается экскурсионный маршрут, для знакомства с этим местом. География этого сборника довольно обширна, от южной части Республики Коми до западной части Свердловской области, но основной массив текста посвящен, конечно же, Пермскому краю. На страницах этой книги мы побываем в украшенной затейливой железной короной башне доменной печи Кажимского завода. Побываем в маленькой деревне Нердва и крупном городе Лысьва, типичных горнозаводских поселениях. Заглянем в Нижнеиргинское, на родину русских самоваров. Узнаем историю пустого постамент в посёлке Баранчинский и немножко заглянем в подземный мир Чёрмоза и Суксуна. Узнаем, как добывали соли в прошлом, и как работал первый Березниковский калийный рудник и что с ним случилось. Несколько очерков посвящено месторождениям железа и меди в Нижнем Тагиле, а также небольшим рудникам Прикамья. Завершается книга статьями о канатной дороге для перевозки угля и о старинных виадуках.

Предлагаемые для чтения материалы взяты из моего живого журнала (<http://immrill.livejournal.com/>) и с сайта проекта Ураловед (<https://uraloved.ru/>). Отобранные тексты были слегка отредактированы и актуализированы для публикации в формате книги.

# Завод Кажым

Среди невысоких холмов, покрытых светлым сосновым бором, на юге Республики Коми притаился уникальный памятник Горнозаводской цивилизации. Место, которое как никто другое сохранило свою атмосферу маленького посёлка, раскинувшегося по склонам пологих холмов над гладью пруда. И где под высокой плотиной до сих пор высится фигурная башня доменной печи, которой вторит устремлённая ввысь колокольня, а рядом зияет выбитыми окнами здание заводской конторы. Горнозаводская цивилизация, как она есть. Без поздних наслоений и переделок, без «пласт-массовой» реставрации. Сохранившийся, не живой конечно. Остыла домна, сердце завода, но где-то в тоще кирпича, в остатках механизмов, в людях, душа живёт.

Заповедный Кажым (или Кажим) расположился в Койгородском районе Республики Коми, вблизи границы с Пермским краем. В 30 км от райцентра, на одноимённой реке, притоке Сысолы. История посёлка началась в середине XVIII века, времени рассвета русской металлургии. На Урале за первую половину века появилось почти 5 десятков заводов. Заводам стало тесно в горах, и «щупальца» Горнозаводской цивилизации поползли в Приуралье, Зауралье и непокорённый башкирский Южный Урал. В это время на берегах реки Сысолы были открыты богатые залежи бо-

лотной железной руды. Болотная руда была очень легкоплавкая и легко добывалась. Месторождениями заинтересовался устюжский купец Иван Курочкин и 18 апреля 1755 года он получил разрешение на постройку молотового завода на реке Кажым (Кажим). Так как месторождения руды оказались неблагонадёжны, в дополнение к Кажымскому (Кажимскому) заводу на реке Нючпас, ещё одном притоке Сысолы был заложен вспомогательный Нючпасский завод. Оба завода были пущены в действие в 1759 году. В это же время, рядом с Усть-Сысольском (будущий Сыктывкар) начал свою работу Нювчимский завод. Все эти заводы объединяли под общим названием Кажымские.



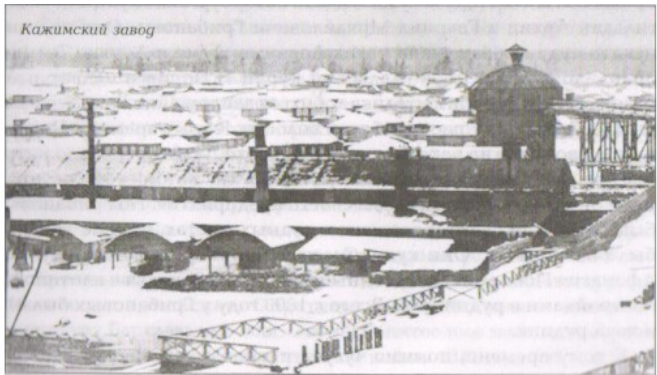
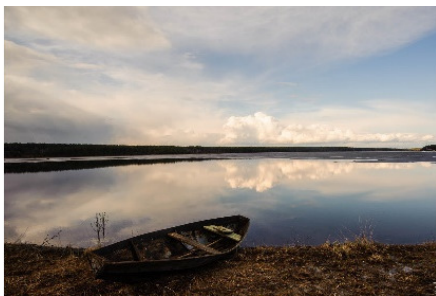


Фото [www.koigorodok.ru/](http://www.koigorodok.ru/)

Для работы на заводах были переселены крестьяне из Вятки и Великого Устюга. Первые жители Кажыма носили фамилии Курдюков, Мелехин, Перваков, Супрядкин, Миняев и др. К концу 18 века непосредственно на заводских работах было занято 140 мастеровых. Значительная часть работников было крепостными. Мастеровые имели свои приусадебные участки, большое значение имели охота и рыболовство. Доставкой угля и руды занимались коми-крестьяне из окрестных деревень, их было около 500 человек. Между работниками и владельцами завода иногда возникали конфликты, например, в 1773 году завод был разгромлен окрестными крестьянами из-за низкой оплаты. Не смотря на то, что ещё в 1861 году крепостные получили свободу, окончательно освобождение затянулось ещё на 2 года.

Освобождение крепостных привело к кризису производства и в 1865—1872 годах завод бездействовал, а затем сильно снизил производительность, в начале 20 века в год производили 43 102 пуда чугуна и 26 109 пудов железа. Не смотря на трудности, посёлок развивался, в 1871 году была открыта церковно-приходская школа, затем земское училище и библиотека. В 1911 году на заводе работали всего 190 человек. А всего жителей в посёлке было около 800 человек.

После революции завод был национализирован, в следствии сильного износа оборудования упала производительность, завод стал убыточным, доменный цех работал только 3 месяца в году. В связи с этим, в 1928 году, было принято решение о консервации завода, после этого он так и не возобновил работу. На старой плотине какое-то время действовала небольшая ГЭС.



Кажымский пруд



## Механизмы воздуходувной машины

Сегодня в маленьком таёжном посёлке проживает около 1230 человек (2000 год), население работает преимущественно в лесной промышленности. На старом заводском пруду действует форелевое хозяйство. Учитывая колоссальный туристический потенциал, в настоящее время, планируется создания в посёлке туристического центра и восстановление некоторых заводских построек.

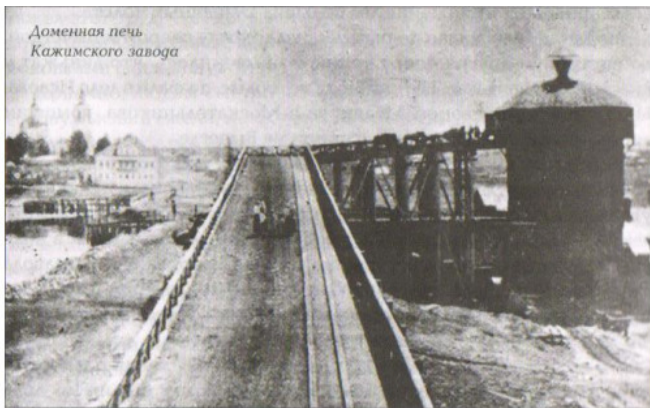


Фото [www.koigorodok.ru/](http://www.koigorodok.ru/)



Уже в 1761 году в центре Кажыма была построена деревянная церковь св. Димитрия епископа Ростовского (канонизирован в 1757 г.), 1817—1826 годах перестроенная в камне, в стиле классицизма. Церковь имела три придела: во имя святого Николая Чудотворца и святого Иоанна Нов-

городского Чудотворца. В советское время церковь была закрыта, с неё были сброшены купола, внутреннее убранство разрушено. С 1928 года в ней размещался сначала поселковый клуб, а затем и вовсе склад и использовался под мастерскую местным колхозом. В 1999 году здание передано верующим и постепенно восстанавливается.

Двухэтажное кирпичное здание заводоуправление было построено в 1910 году в стиле классицизма. Ныне заброшено и планируется реставрация.





А так Заводская контора выглядела раньше. Фото [www.koigorodok.ru/](http://www.koigorodok.ru/)

Посёлок городского типа Кажым относится к Койгородскому району Республики Коми. От Сыктывкара до Кажы-

ма 210 км по хорошей асфальтовой дороге через Визингу и Койгородок. От Перми до Кажыма 540 км, до посёлка Гайны идёт асфальтовая дорога, затем до Кажыма грунтовая дорога очень хорошего качества, которая чистится зимой.

*Литература:*

Сайт Койгородского района [www.koigorodok.ru/](http://www.koigorodok.ru/)

Народный каталог православной архитектуры [sobory.ru/  
article/?object=13129](http://sobory.ru/article/?object=13129)

# Строгановский завод в Нердве

Затерянное в лесах Обвинского поречья село с интересным архитектурным ансамблем горнозаводской эпохи. От окрестных сёл Карагайского района, Нердву выгодно отличает наличие крупного пруда, раскинувшегося в широкой долине одноимённой реки. Река Нердва длиной 115 км и шириной 15—20 м (редко до 30 м) несёт свои воды в Обву, крупный приток Камы.

Село Нердва названо по имени реки. Откуда же произошло это название? Окончание «ва», говорит о том, что оно вероятно коми-пермяцкого происхождения. И действительно, в окрестностях села ещё в конце 19 века жили коми-пермяки, а в верховьях Нердвы, вокруг села Ленинск, они живут и сейчас. Что же означает «нерд»? По наиболее обоснованной версии это слово происходит от коми-пермяцкого «нырд», что означает излучина. То есть «нердва» это река с излучинами, посмотрев на извилистое течение реки можно убедиться, что это правда.

Ещё в середине 16 века значительная часть Прикамья, в том числе и территория нынешнего Карагайского района, попали под власть Строгановых, хватких солепромышленников из Сольвычегодска. Строгановы, сначала просто именитые люди, затем бароны и графы, активно взялись за хозяйственное освоение Прикамских земель, наживая свои ка-

питалы главным образом на солеварении. А в начале 18 века на Уральских землях то тут, то там задымили доменные печи, медеплавильные и кричные горны. Первые заводы (Таманский медеплавильный и Билимбаевский железоделательный) у Строгановых появляются в 1724—1734 годах.

Строгановские земли изначально были неделимыми, передаваясь от отца к сыну. Но в 1747 году, после смерти Григория Строганова, земли были разделены между его сыновьями на 3 части. Одну из них наследовал Николай Строганов, после смерти которого в 1764 году произошёл второй раздел строгановских земель. Григорий Николаевич Строганов получил по разделу Чёрмозский медеплавильный завод, Сергей Николаевич Строганов – Пожвинский завод, а Александр Николаевич Строганов – Кыновский железоделательный и Таманский медеплавильный заводы. Усольские и Лёнвенские соляные промыслы были поделены на 3 части.



Водосброс Нердвинского пруда и река Нердва

Находящийся в среднем течении Чусовой Кыновской за-

вод, расположился в узкой долине небольшой речки Кын. Недостаток воды в этой реке не позволял ему увеличить производительность. Эту проблему Александр Николаевич Строганов решил постройкой нового железоделательного завода в Прикамье, на реке Нердва. Смотри с современных позиций, выбор места кажется крайне нелогичным. От Кыновского завода, выбранное место на реке Нердве лежало на расстоянии более 400 км, которые преодолевались весьма трудоёмким сплавом по Чусовой, затем барки с чугуном поднимали бурлаками вверх по Каме, Обве и Нердве. Аналогичная ситуация была и с вывозом готовой продукции. Месторождений железной руды в окрестностях не было, разве что лесные запасы вокруг Нердвы были обильными. Тем не менее, в крепостническую эпоху такие большие расстояния не были помехой благодаря практически бесплатной рабочей силе крепостных. Тем более плодородные земли по реке Нердве были обильно заселены и могли прокормить заводских мастеровых, в отличие от суровых каменистых Уральских предгорий, где находился Кын.

Новый Елизавето-Нердвинский завод начал строиться в мае 1783 года. Своё название он получил от речки Нердвы, где располагался и Елизаветы Строгановой, старшей дочери Александра Николаевича. Впоследствии, Елизавета Строганова стала женой Николая Никитича Демидова: так породнились две самые известные и богатые династии уральских заводчиков.

Речку Нердву перекрыли плотиной, состоящей из бревенчатых срубов-ряжей, заполненных глиной. Длина плотины составила 628 м, ширина по гребню 10 м, а высота 7 м. Пруд получился обширный, но неглубокий, разлился вверх по течению на 7 км. Изначально на заводе было устроено 4 молотовых фабрики с 20 кричным горнами и 10 молотами. К 1800 году количество кричных молотов увеличилось, стало 8 действующих и 6 запасных, были построены якорная и катальная фабрики, пильная и мучная мельницы, 3 магазина, 2 амбара, 2 кузницы. На заводских работах было занято 204 мастеровых, вспомогательные работы выполняли крепостные крестьяне Строгановых из окрестных деревень. Производительность завода была невысокая, 50—70 тысяч пудов железа в год. На заводе изготавливали полосовое и шинное железо, а также листы («полицы») для цренов, «сковород» на которых выпаривали соль и якоря весом от 40 до 55 пудов для грузовых барж. В 1789 году, в 50 км к югу от Нердвы, на реке Сюзьва, напротив села Григорьевского, Александром Строгановым был построен ещё один завод, Екатерино-Сюзьвинский чугуноплавильный, названный по имени его младшей дочери. Чугун, полученный на новом заводе, стал поступать гужевым путём на Нердвинский завод для передела в железо.

# Конец ознакомительного фрагмента.

Текст предоставлен ООО «ЛитРес».

Прочитайте эту книгу целиком, [купив полную легальную версию](#) на ЛитРес.

Безопасно оплатить книгу можно банковской картой Visa, MasterCard, Maestro, со счета мобильного телефона, с платежного терминала, в салоне МТС или Связной, через PayPal, WebMoney, Яндекс.Деньги, QIWI Кошелек, бонусными картами или другим удобным Вам способом.