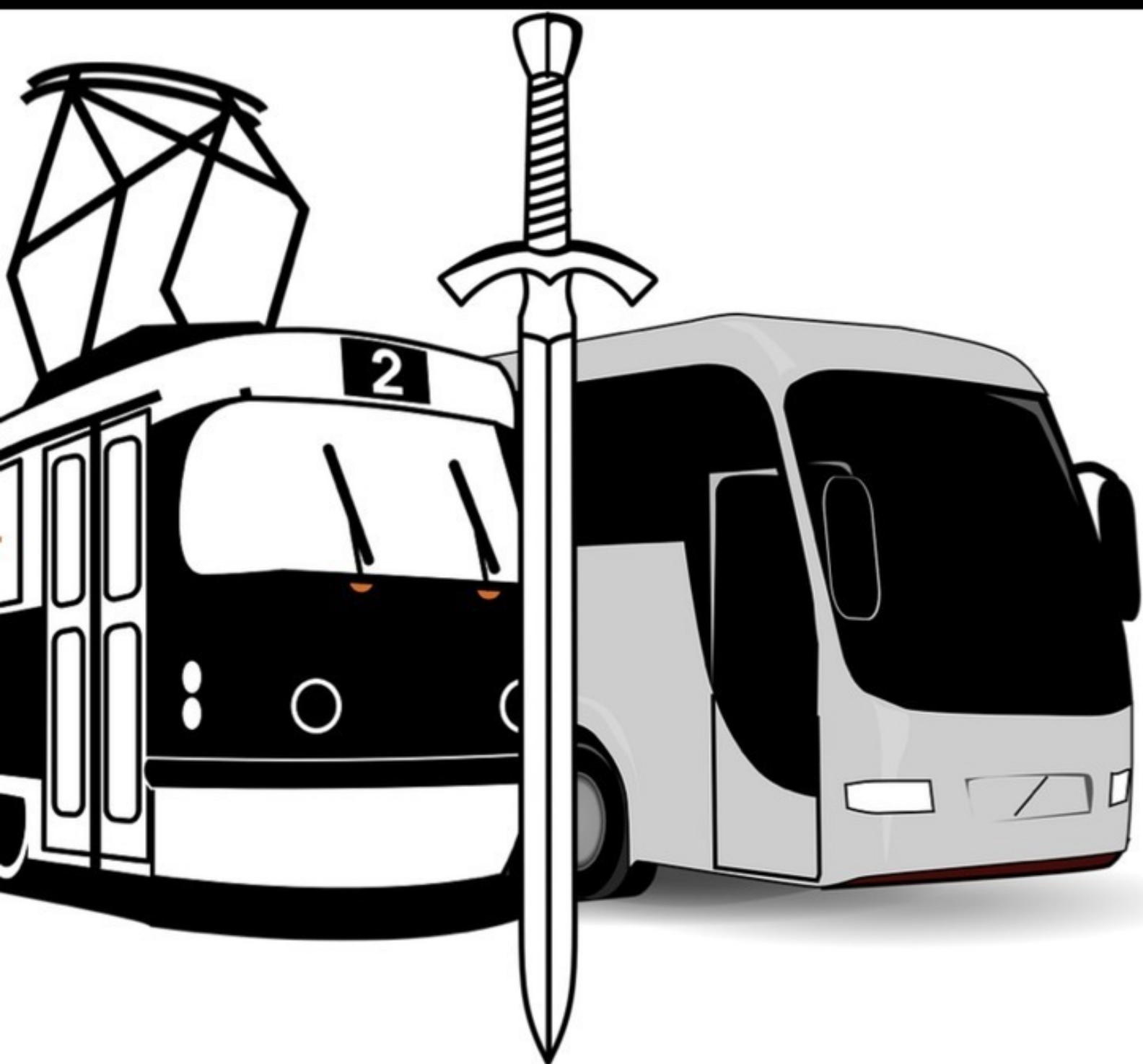


Транспортная безопасность. Аттестация ГБР

Дорожное хозяйство, автомобильный и городской наземный
электротранспорт. Практические задачи



Владимир Ушаков

**Транспортная безопасность.
Аттестация ГБР. Дорожное
хозяйство, автомобильный
и городской наземный
электротранспорт.
Практические задачи**

«Издательские решения»

Ушаков В. И.

Транспортная безопасность. Аттестация ГБР. Дорожное хозяйство, автомобильный и городской наземный электротранспорт. Практические задачи / В. И. Ушаков — «Издательские решения»,

ISBN 978-5-44-902574-6

В материалах рассмотрено решение практических задач при аттестации работников, включенных в состав групп быстрого реагирования дорожного хозяйства, автомобильного и городского наземного электрического транспорта.

ISBN 978-5-44-902574-6

© Ушаков В. И.
© Издательские решения

Содержание

Введение	6
Принятые сокращения	7
практические задачи	8
Задача 1	8
Задача 2	10
Задача 3	11
Задача 4	12
Задача 5	13
Задача 6	15
Конец ознакомительного фрагмента.	16

**Транспортная безопасность.
Аттестация ГБР
Дорожное хозяйство, автомобильный
и городской наземный
электротранспорт. Практические задачи**

Редактор Владимир Игоревич Ушаков

Редактор Николай Валентинович Могилевский

ISBN 978-5-4490-2574-6

Создано в интеллектуальной издательской системе Ridero

Введение

Согласно Федеральному закону №16-ФЗ «О транспортной безопасности» силы обеспечения транспортной безопасности подлежат обязательной аттестации. При аттестации аттестуемому лицу в ходе проверки знаний, умений и навыков необходимо ответить на три тематических вопроса с многовариантными ответами и решить две практические задачи. В представленном материале приведено решение практических задач для работников подразделений транспортной безопасности, включенных в состав групп быстрого реагирования в сфере дорожного хозяйства, автомобильного транспорта и городского наземного электрического транспорта.

В процессе аттестации при решении практических задач Вам могут быть предложены не только их самостоятельное выполнение, но и выбор из набора вариантов действий, суждений, ответов. Для успешной аттестации необходимы серьезные знания нормативно-правовых документов, регламентирующих вопросы транспортной безопасности.

Принятые сокращения

АНВ – акт незаконного вмешательства;
ВУ – взрывное устройство;
ГБР – группа быстрого реагирования;
Д/ДД/ПД – досмотр, дополнительный досмотр, повторный досмотр;
ЗТБ – зона транспортной безопасности;
ИТС – инженерно-техническая система;
КПП – контрольно-пропускной пункт;
КЭ – критический элемент;
ОТБ – обеспечение транспортной безопасности;
ОТИ – объект транспортной инфраструктуры;
ОУ – оценка уязвимости;
ПП – постановление Правительства;
ПрМт – приказ Министерства транспорта;
ПТБ – подразделение транспортной безопасности;
ПУ – пункт управления;
СТИ – субъект транспортной инфраструктуры;
ТС – транспортное средство;
ФЗ – Федеральный закон;
ФОИВ – федеральный орган исполнительной власти;
ЧС – чрезвычайная ситуация.

практические задачи

Задача 1

Субъектом транспортной инфраструктуры (СТИ) ПАО «АВС» для защиты объекта транспортной инфраструктуры (ОТИ) I категории (автовокзал «Северный») от актов незаконного вмешательства (АНВ) привлечено в соответствии с планом обеспечения транспортной безопасности (ОТБ) подразделение транспортной безопасности (ПТБ) – ООО «ПТБ».

Вы являетесь работником ПТБ, включенным в состав группы быстрого реагирования (ГБР).

Сегодня, в 10.00, СТИ ПАО «АВС» объявлен уровень безопасности ОТИ и транспортных средств (ТС) №2, и, в целях выполнения требований по ОТБ ОТИ, принято решение обеспечить присутствие ГБР при проведении досмотра, дополнительного досмотра и повторного досмотра (Д/ДД/ПД).

По указанию руководителя подразделения, Вы в составе ГБР прибыли на контрольно-пропускной пункт (КПП) в 11.00 и стали свидетелем того, что при прохождении пассажиром – женщиной с видимыми признаками беременности, через арочный металлодетектор сработала световая и звуковая сигнализация тревоги и индикация расположения обнаруженных металлических предметов. Однако пройти дополнительный досмотр женщина отказалась, ссылаясь на то, что опаздывает. Работник ПТБ, осуществляющий досмотр, предупредил ее, что в случае отказа от прохождения досмотра она должна немедленно покинуть территорию автовокзала. Женщина набросилась на работника, поцарапав ему лицо. Завязался конфликт. Вам пришлось реагировать на сложившуюся ситуацию.

Оцените правомерность действий работника ПТБ, осуществлявшего досмотр, по недопущению пассажира в зону транспортной безопасности (ЗТБ) объекта.

Выберите мероприятия или действия (верные суждения).

Решение задачи:

1.1. Работник досмотра в части, касающейся предложения пассажиру (женщина с видимыми признаками беременности) пройти досмотр, действовал правомерно на основании 16—ФЗ «О транспортной безопасности» (далее по тексту – 16-ФЗ), ст. 8 «Требования по ОТБ», п.1 (требования по ОТБ для СТИ и перевозчиков) и п. 4 (требования по ОТБ для физических лиц) ст.12.2 «Д/ДД/ПД в целях ОТБ», п.3, п.4, п.5 («Д/ДД/ПД»), а так же на основании Постановления Правительства (ПП) РФ №1208 «Об утверждении требований по соблюдению транспортной безопасности для физических лиц, следующих либо находящихся на ОТИ или ТС, по видам транспорта» (далее по тексту – ПП-1208), п.2, п.п. а) (осуществлять проход\проезд в ЗТБ в соответствии с правилами проведения Д\ДД\ПД в целях ОТБ), п.п. б) (выполнять требования сил ОТБ, направленные на ОТБ, а также не предпринимать действий, препятствующих выполнению ими служебных обязанностей).

1.2. Работник досмотра в части, касающейся сообщения пассажиру (женщина с видимыми признаками беременности) о том, что в случае отказа от прохождения досмотра она должна немедленно покинуть территорию автовокзала, действовал правомерно на основании 16—ФЗ ст.12.2, п.11 (лица, отказавшиеся от досмотра, в ЗТБ не допускаются), п.12 (отказ пассажира от Д\ДД\ПД в целях ОТБ является основанием для расторжения договора перевозки в одностороннем порядке).

1.3. В формулировке задачи указано, что при прохождении пассажира (женщина с видимыми признаками беременности) через арочный металлодетектор сработала индикация расположения обнаруженных металлических предметов, что дает возможность сделать вывод о том,

что металлические предметы могли располагаться не только в багаже, но и на теле пассажира. В соответствии с Приказом Министерства транспорта (ПрМт) №227 «Об утверждении Правил Д/ДД/ПД в целях ОТБ» (далее по тексту – ПрМт-227) п.58 (досмотр лиц с ограниченными физическими возможностями при наличии медицинских документов) работник досмотра мог предложить пассажиру пройти досмотр иным способом, а именно – ручным контактным. В ходе собеседования с пассажиром работник досмотра обязан был соблюдать культуру и вежливость в соответствии с ПрМт-227, п.67.

Задача 2

В целях реализации Требований по ОТБ установить виды связи и их назначение для применения на ОТИ.

Решение задачи:

2.1. Виды связи и их назначение на ОТИ устанавливается в рамках планирования мер по ОТБ ОТИ и/или ТС, т.е. создания Плана ОТБ ОТИ/ТС на основании результатов оценки уязвимости (ОУ).

План ОТБ содержит типовые технические требования к инженерно – техническим системам (ИТС) ОТБ, в том числе типовые технические требования к системам связи и оповещения.

Система связи должна применяться для обеспечения управления деятельностью ПТБ в условиях оперативной обстановки, что достигается применением средств связи, отвечающих требованиям системы управления силами и средствами ПТБ.

Системы связи состоят из:

А. Внутренней телефонной связи на ОТИ, предназначенной для координации управления деятельностью ПТБ в условиях оперативной установки (см. внутренние организационно – распорядительные документы, План ОТБ).

Б. Внешней телефонной связи на ОТИ, предназначенной для представления информации об угрозах совершения и о совершении АНВ в деятельность ОТИ в компетентные органы в области ОТБ (ФСБ, МВД), через Ространснадзор (см. Пр. Мт №56 «Порядок информирования СТИ и перевозчиками об угрозах совершения и о совершении АНВ на ОТИ и ТС» п.2.1, п.3).

В. Электронной или факсимильной связи, предназначенной для представления информации об угрозах совершения и о совершении АНВ в деятельность ОТИ в компетентные органы в области ОТБ (ФСБ, МВД), через Ространснадзор (см. Пр. Мт №56 «Порядок информирования СТИ и перевозчиками об угрозах совершения и о совершении АНВ на ОТИ и ТС» п.2.1, п.3).

Г. Радиосвязи, предназначенной для координации управления деятельностью ПТБ в условиях оперативной обстановки.

Задача 3

В целях ОТБ установить общий порядок информирования на ОТИ об угрозе совершения или о совершении теракта.

Решение задачи:

3.1. СТИ или перевозчику, в соответствии с Планом ОТБ, отразить общий порядок информирования на ОТИ об угрозе или о совершении террористического акта в организационно – распорядительном документе – утвержденной «Инструкции об информировании на ОТИ/ТС об угрозе или о совершении АНВ».

См. ПП РФ №924 «Требования по ОТБ, в том числе требования к антитеррористической защищенности объектов (территорий), учитывающие уровни безопасности для различных категорий ОТИ дорожного хозяйства» (далее по тексту – ПП-924). В том числе: п.5, п.п.9:

- порядок реагирования сил ОТБ на подготовку к совершению АНВ или совершение АНВ;
- порядок доведения до сил ОТБ информации об изменении уровней безопасности ОТИ, а также реагирования на такую информацию;
- порядок взаимодействия между силами ОТБ ОТИ и (или) силами обеспечения безопасности объектов транспортной безопасности, с которыми имеется технологическое взаимодействие.

Задача 4

В целях антитеррористической защищенности ОТИ и ТС разработать памятку – рекомендации по правилам при захвате заложников.

Решение задачи:

Пример представлен на рис. 1.



Рис. 1. Пример памятки – рекомендации по правилам поведения при захвате заложников

Задача 5

СТИ ПАО «АВС», для защиты ОТИ I категории (автовокзал «Северный») от АНВ, привлечено в соответствии с планом ОТБ ПТБ – ООО «ПТБ».

Вы являетесь работником ПТБ, включенным в состав ГБР.

Сегодня, в 10.00, на автовокзале произошел АНВ. Было приведено в действие взрывное устройство (ВУ).

Среди сотрудников автовокзала, работников СТИ, посетителей автовокзала и пассажиров есть пострадавшие с различными повреждениями (поражениями) внутренних органов, ампутациями и переломами конечностей (переломы, разрушения и отрывы сегментов конечностей), черепно-мозговыми травмами. Несколько человек с ожогами лица и головы. У многих повреждены дыхательные пути.

Вы в составе ГБР, по указанию руководителя ПТБ, участвуете в ликвидации последствий АНВ, в первую очередь – по оказанию первой доврачебной помощи пострадавшим.

Выберите действия (верные суждения).

Вы оказываете первую доврачебную помощь пострадавшему при проникающем ранении в брюшную полость. При этом, в первую очередь, необходимо:

Решение задачи:

Закрываем рану (рис. 2). Относимся как к внутреннему кровотечению. Если выпали внутренние органы – аккуратно собираем во влажную тряпочку и пакетик, приклеиваем пакет скотчем, пластырем или прибинтовываем, не прижимая (кишки можно трогать – это безболезненно для пострадавшего). Повязку постоянно смачивать – чтобы не сохли кишки.

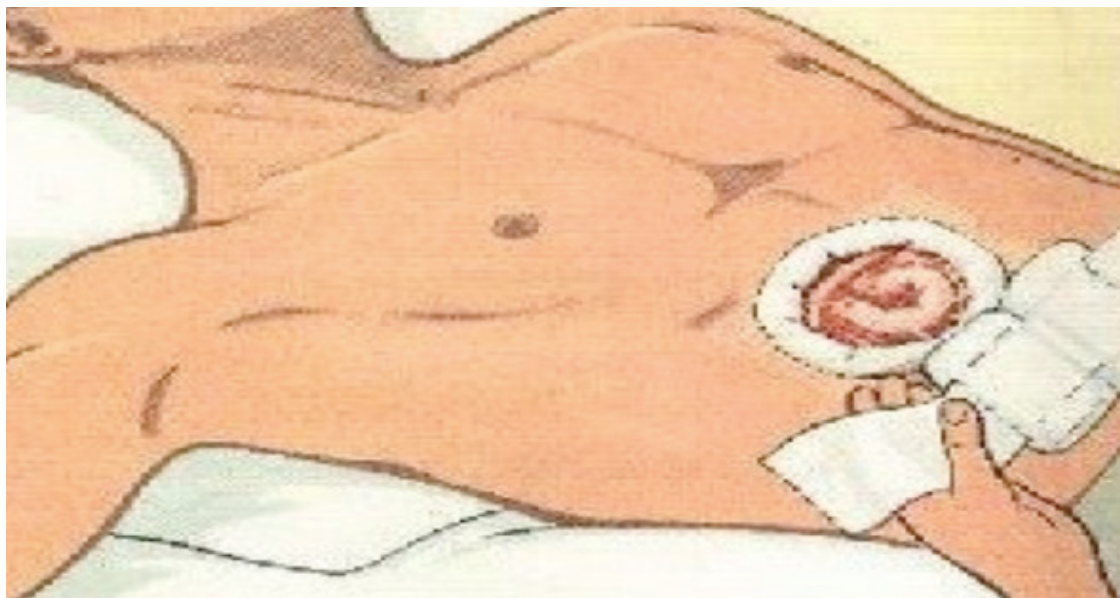


Рис. 2. Закрывание раны брюшной полости

При наличии в ране инородного предмета зафиксируй его валиками из бинта, пластырем или повязкой (рис. 3). Извлекать из раны инородные предметы на месте происшествия запрещается!



Рис. 3. Фиксация инородного предмета

Задача 6

В целях антитеррористической защищенности ТС разработать памятку-рекомендации по действиям при взрыве в ТС.

Решение задачи:

Памятка – рекомендации по действиям при взрыве в ТС.

В случае, если в ТС произошел взрыв, необходимо выполнить следующие требования:

6.1. Не паникуйте. Паника – плохой помощник.

6.2. Быстро оцените свое местонахождение, состояние здоровья.

Конец ознакомительного фрагмента.

Текст предоставлен ООО «ЛитРес».

Прочитайте эту книгу целиком, [купив полную легальную версию](#) на ЛитРес.

Безопасно оплатить книгу можно банковской картой Visa, MasterCard, Maestro, со счета мобильного телефона, с платежного терминала, в салоне МТС или Связной, через PayPal, WebMoney, Яндекс.Деньги, QIWI Кошелек, бонусными картами или другим удобным Вам способом.