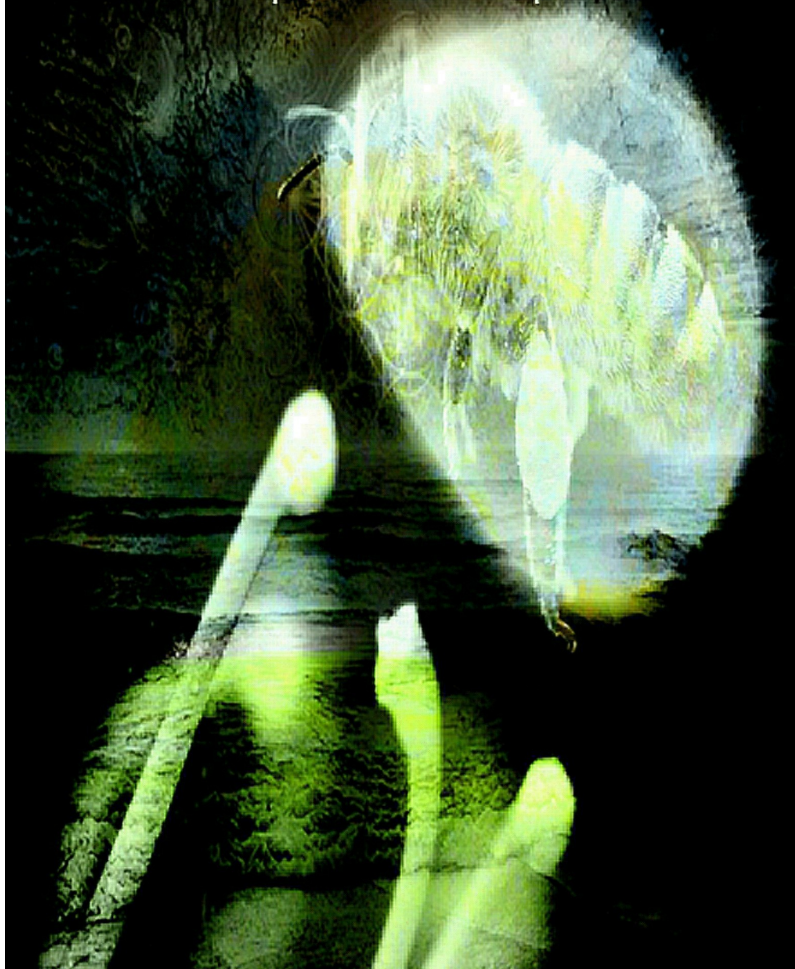


Леон Шу
Энергии нашего Мира



Леон Шу

Энергии нашего Мира

http://www.litres.ru/pages/biblio_book/?art=29610841

SelfPub; 2018

Аннотация

Наш мир полон энергий. Вне материи все, что мы воспринимаем глазами и тактильными ощущениями, является энергией. Эта иллюстрированная (100 изображений) книга является описанием различных энергий, существ, Сил окружающего нас мира, а также имеет практические советы, как взаимодействовать и чем может быть полезна та или иная энергия для человека.

Наверняка многие из нас, кто встал на тропу духовного развития или просто вовлечен в исследования запредельного и необычного, хотели бы увидеть энергию. Каков же мир, если убрать материальную фиксацию человеческого восприятия? Как выглядит окружающее нас в энергетическом пространстве? В этой книге я поделюсь с вами исследованиями нашего мира. Наблюдениями живых и неживых объектов. Опишу какими энергетическими качествами обладают различные творения нашего Создателя. И возможно, эта книга станет Азбукой, начальным путеводителем для начинающих видящих, которая поможет более точно воспринимать свои видения, не сбиваясь на иллюзии разума.

Введение.

Наш мир потрясающий и удивительный. Мы находимся в оазисе материальной жизни. Наша планета Земля и Солнечная система являются лишь крохотной частью материального Мира. Этот материальный мир видящие называют «Мир желтой энергии». Но в этой книге я хочу поговорить о нашей планете и солнечной системе.

Планета Земля – это шедевр творения. Ее разнообразие форм жизни и красота природы не могут оставить равнодушными даже заядлых материалистов. Огромное множество видов деревьев, растений, животных, насекомых, обитателей подводного мира.... Я вспоминаю детство, когда смотрел не отрываясь телепередачи о дикой природе и подвод-

ном мире. А побывать в зоопарке я и сейчас люблю. Радует глаза и душа от красоты и разнообразия форм жизни нашей красивой планеты.

Пришло время, когда я стал наблюдать не только материальную красоту творений нашей планеты, но и энергетическую. Я изучал формы, преобладающие цвета энергий, их функции, а также само сознание объектов и их души. И вот после пяти лет исследований, я могу поделиться некоторыми наблюдениями. Это крохотная доля по меркам нашей планеты, но это крупица знания, которая, надеюсь, поможет вам еще глубже понять нашу планету и окружающий нас мир.

Глава 1. Деревья.

Самую высокую ступень в мире растений занимают деревья. И не потому, что они огромны, по сравнению с кустами, например, или травой. Дело не в размерах, а в их осознанности и душе. Деревья, пожалуй, самые «разумные» по человеческим понятиям. И чем старше дерево, тем оно сильнее и осознаннее. Деревья, как и люди, набираются опыта и знаний с возрастом. И они, в отличие от низших растений, имеют долгую память. Да, они способны помнить тех, кто с ними взаимодействует или причиняет им вред. И эта память у них длится до их смерти. Правда, порой, если прошло более десяти лет, то деревьям, как и людям, нужно некоторое время, чтобы вспомнить.

Всем известно, что деревья – это легкие планеты. Они

поглощают углекислый газ и вырабатывают кислород путем фотосинтеза. Это удивительная особенность не только деревьев, но и всех растений в мире. Что уже по факту ставит деревья и другие растения в значимый ранг. Жизнь человека не ценнее жизни дерева, но человеческая жизнь дереву не нужна. Дерево четко знает свои функции и миссии. А человек должен своей трансформацией подытоживать функции всего живого на земле. И так получается, что смерть человека дереву совсем не нужна, но современный человек постоянно нуждается в смерти дерева. И это печально, что в наше время вырубке лесов подлежит не сухостой, как полагается, но и вполне молодые деревья, которые могут стоять и функционировать полвека.

Деревья являются надежными друзьями, помощниками и порой даже учителями в духовном и магическом мире. Их сознание очень близко к человеку. Некоторые деревья, при контактах с ними, считывают информацию, как экстрасенс с человека. А некоторым нужно показать, кто ты, какое у тебя сознание, какие у тебя органы и как они функционируют, и рассказать о своей проблеме со здоровьем. Только тогда дерево вникает в суть и понимает мир людей и саму физиологию человека. Ведь энергию деревьев «в основном» можно использовать только для лечения и восстановления сил. Я подчеркиваю «в основном», так как функции энергии деревьев можно использовать и в других сферах, но нужен опыт и тонкое чутье как и где можно использовать то или иное

дерево.

Большие доноры – именно так я называю эти прекрасные создания. Их не нужно долго уговаривать или просить почитать вас, или просто поделиться энергией. Достаточно иметь открытое сердце, показать себя настоящего и просто нежно любить дерево. Пожалуй, самое главное в работе с деревьями, кроме любви, является уважение. Уважение не только к дереву, но и в целом к планете, природе, растениям и животным, к духу леса (если вы контактируете с деревом в лесу).

Я последние несколько лет изучал многое в мире энергий, и, в частности, некоторые деревья, которые были мне интересны и близки. Вот некоторыми наблюдениями по поводу энергий деревьев я и поделюсь с вами, но прежде я расскажу, как заряжаться от дерева или просить его о помощи.

Многие деревья в природе двуполые. Есть мужские и женские деревья одного вида. Но энергетика в целом, по большому счету, у них не особо различается. В наблюдениях я брал для исследований дерево как вид. Энергетика, конечно, немного разнится между женскими деревьями одного вида и мужскими, но в целом их функции для окружающего мира и планеты, включая людей, одинаковые.

*Стандартное упражнение для работы с деревьями.
Самое главное – это уважение и любовь. Любовь – это*

универсальная энергия, через которую можно общаться с окружающим миром. Уже в одном потоке любви дерево способно распознать вашу просьбу к нему. Лучшие всего перед работой с деревом выполнить упражнение для работы с каналами, которое я описываю в предыдущих книгах. Затем выбрать сторону дерева, где вам будет удобно опираться спиной. Обычно я становлюсь спиной к дереву первые разы. Когда у меня уже хорошая дружба с деревом, я могу и просто его обнимать. И я бы не сказал, что от обнимания дерева может быть какой-то ущерб, но только если дерево является вашим проверенным другом.

Начинать лучше знакомство с деревом стоя к нему спиной. Я обычно опираюсь полулежа на него спиной, что бы было удобно и голове, и грудному отделу, и тазу, ноги при этом немного впереди для удобства позы. Но в процессе стойки, вы сами все прочувствуете и займете удобное положение. Нужно пропитаться любовью, если вы до этого не пропитались ею. Представьте, что вы внутри себя переворачиваете вниманием, то есть вы стоите спиной, но вниманием внутри себя вы поворачиваетесь лицом к дереву. Ваше внимание должно быть пропитано любовью. Любовь не нужно давить силой из себя – это опасно. Нужно любить нежно и мягко, словно светите ею как светом, а не выдавливая ее как нечто жидкое.

Тянитесь своим вниманием с любовью через свою спину, словно вы лицом к дереву, некими руками, и обнимайте все дерево внутри и снаружи. Дотянитесь своей любовью и заботой до самой вершины. Почувствуйте сознание дерева, его энергетику, его душу и дух. И обнимите сам источник сознания дерева. Покажите, что вы уважаете деревья и любите их. Окутайте дерево лаской и любовью, словно вы обнимаете ребенка. На тонкие и искренние чувства реагируют даже самые старые и суровые деревья. Они смягчаются и открываются человеку. Вы почувствуете внутри себя, приняло ли вас дерево или отвергло. Если приняло, тогда покажите ему ваши проблемы со здоровьем, покажите вниманием внутри дерева, словно неким проектором ваших мыслей, как работают органы человека. Увидев проблему с больным органом, дерево начнет искать пути устранения и лечения болезни. Позже вам просто нужно будет стоять и впускать энергию дерева в себя. Эта процедура обычно длится минут пятнадцать.

Естественно за один сеанс дерево не исцелит вас, но если делать эту подзарядку регулярно, то можно исцелиться от серьезных недугов.

Энергией дерева очень полезно подпитываться в походах, когда очень устал. Энергия дерева пополняет энергию и запас сил.

Обязательно поблагодарите дерево через ваши теплые чувства, когда закончите и будете уходить.

ДУБ.



Рис. 1. Энергетический кокон Дуба.

Дуб является одним из проводников Духа Вездесущего. Он связан со слоем мира Духа, который окутывает нашу планету. Этот слой мистики часто называют Акаши. Вокруг

Земли есть пространство Духа, не в буквальном смысле как слой атмосферы, скорее в переносном. Это некое пространство, где обитают духи умерших существ планеты, а также Духи, которые являются надзирателями, в некоем роде политиками, судьями и исполнителями различных действий. Этот слой связан с глобальным миром Духа. Так вот, дуб связан с Земным слоем Духа. Я бы даже сказал, что дуб является частично космическим деревом.

Кокон дуба зависит от его размеров, впрочем, как и у всех живых существ. Есть более вытянутые коконы, есть круглые. Самые главные энергетические каналы дерева – это его корни. Я привык общаться с большими и зрелыми дубами, а у них коконы в основном круглые. Кокон у дуба очень плотный. По ощущениям нечто среднее между силиконом и желе из желатина. По цвету как темный янтарь. Цвет энергии колеблется между светло-коричневым и темно-оранжевым. Но сама энергия, которой делится дуб, по цвету похожа на смесь прозрачной воды с коричневым туманом. Прозрачность энергии в случае с дубом подтверждает его связь со слоем Духа, ведь в пространстве духа именно такая энергия.

Безусловно, дуб является мужским деревом. Энергетика имеет мужское начало, но это не значит, что женщинам нельзя работать с дубом. Просто энергия дуба не всем мужчинам подходит, а женщинам тем более, но не без исключений. Дуб обладает великой мудростью предков. Дуб прекрасно обща-

ется и понимает человека. Он очень справедливый. Если ему не понравится ваше сознание и характер, он вас отвергнет, и вы почувствуете это как потерю сил. Если пойдет ощущение, что вас надувают, наполняют, значит, дубу вы понравились, и он будет вашим донором энергии. Энергия дуба хорошо пополняет запас сил после длительных болезней, дает повышение тонуса, активности, вдохновения, силы, но сами болезни он не особо лечит. Скорее он снабжает организм дополнительными силами и стимулирует его продолжать бороться.

БЕРЕЗА.

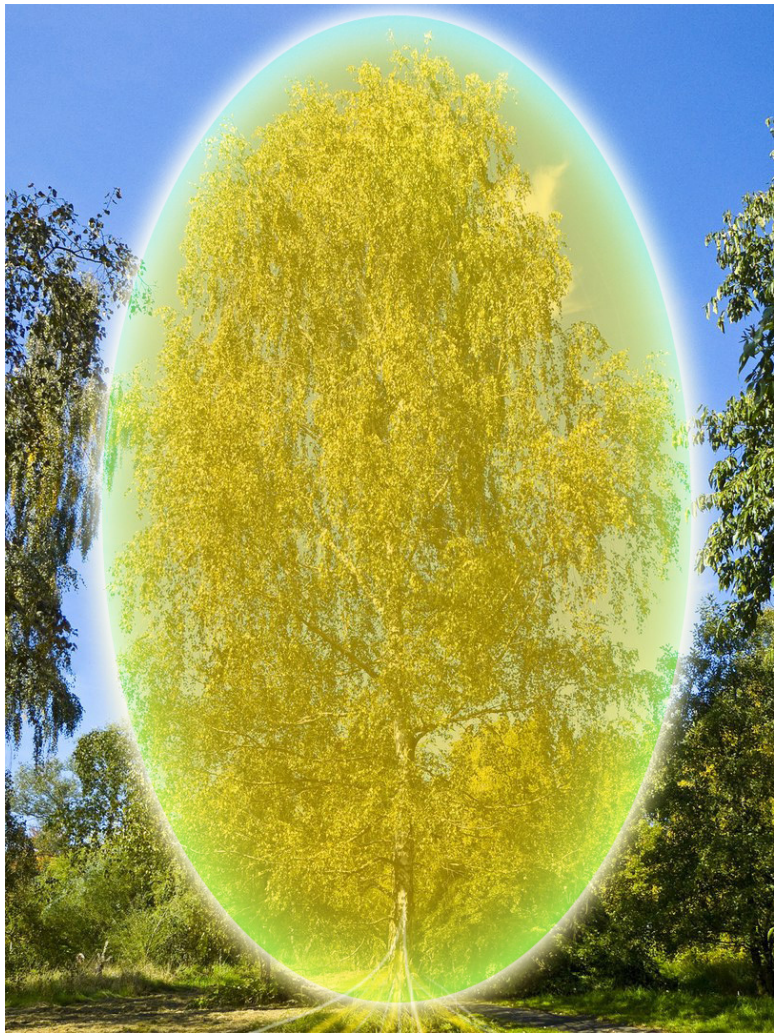


Рис.2. Энергетический кокон Березы.

Береза имеет женский тип энергии, но подходит всем без исключения. Это очень доброе и заботливое дерево. Кокон у березы овальной формы и издали он видится как беловатое сияние. Но подробно изучая энергетику березы, сразу становится заметен салатовый оттенок энергии. Это не чисто яркий салатовый цвет, он смешан с оранжеватой энергией, с примесями прозрачной энергии, как вода.

В чистом виде энергия, которую дает береза, выглядит почти такой же, как и энергия березового сока – салатово-прозрачной воды с легкими примесями беловатого и желтизны. Энергия березы хорошо лечит болезни и недомогания, а также пополняет силы. На контакт с человеком она идет легко, если к ней относится уважительно. Она, как заботливая матушка, прощает даже вредных людей и помогает им.

Энергия березы хорошо лечит почки, сердце, легкие, сосуды, заболевания половых органов и мочевого пузыря, а также болезни кожи. Кстати, дуб тоже хорошо лечит заболевания кожи. И оба эти дерева хорошо выводят вредные вещества из организма. Наши предки знали давным-давно это, поэтому и использовали березовые и дубовые веники для бани. Эти веники и сейчас самые популярные.

Береза наделяет скромностью и душевностью, искренностью и чувствительностью. Это те тонкие энергии, те черты характера, которые притягивают мужчин. Береза по энерге-

тике отлично подходит детям и подросткам. Она словно изгоняет негативные черты характера из человека и дурные помыслы.

ОЛЬХА.

Ольха имеет в основном круглый кокон. Она является чистейшим космическим деревом. Это дерево является неким живым порталом. Все деревья по сути своей есть тем или иным порталом в иное измерение (это я хочу описать в следующей книге о шаманизме), но ольха является безусловным лидером среди деревьев в этой теме. Она связана с космосом сильнее дуба и имеет женский тип энергии. Она пронизывает словно все земные измерения. Ее просто обожают духи любых мастей, будь то хранители территорий или мелкие существа типа фей, русалок, или даже низших существ-неорганов, обитателей нижних миров и главных искушителей и мучителей человечества...

Кокон, как и основная энергия ольхи, – темно-прозрачный, чем-то напоминает гречневый мед, только прозрачнее. Имеет примеси красноватого. Ее кокон не такой упругий и сильный как у дуба, но гораздо упруже, чем у березы. У ольхи полно энергии и она охотно поделится ею, если вы ей понравитесь. Она не всем подходит.

Ольха является неким символом женской мудрости и силы. Она хитра, но не лжива, мила, но независима, соблазнительна, но недоступна. Я бы сказал, что это баланс всех

женских качеств между энергиями двух первых чакр (нижние чакры) и двух центральных чакр (манипура и анахата). Некая смесь всех качеств этих чакр. Но это если сравнивать с женщиной и ее характером. Естественно, дерево само по себе отдельное существо с отдельными функциями. Оно способно научить многим премудростям и тайнознанием. И предпочитает эти тайны передавать женщинам, которые ей понравятся. Я называю это дерево ведьм. Оно прекрасно само по себе, очаровательно, мистическое и загадочное. Это дерево прекрасно лечит женский организм, половые органы и мочевые пути, заболевания груди и гормональных желез. Облегчает менструации и роды. Она замедляет старение у женщин и исцеляет фригидность и половое бессилие.

С мужчинами это дерево не охотно идет на контакт. Но с шаманами, колдунами, духовными практиками ольха будет сотрудничать без проблем, вот только право выбора всегда за ней, а не за мужчиной.



Рис.3. Энергококкон Ольхи.

ЯСЕНЬ.

Ясень является одним из гармонизаторов окружающей среды. Пожалуй, он самый яркий среди деревьев по яркости энергококкона и обладает связью с высшими энергиями, в особенности это связь с Белым миром. Сверху в него входит белая и ярко-желтая энергия, которая внутри ясеня словно образуется мягкий вихрь, яркой, белой энергии, что создает впечатление, будто он какой-то электромагнит. Его энер-

гетика очень легкая и приятная. Он гипнотически успокаивает тревоги и негативные чувства. Все дело в его мощном поле высоких энергий. Он, как магнит обратного действия, толкает от себя энергию высших частот – белую, с легкими желтыми оттенками, тем самым гармонизируя пространство вокруг себя.

Наверняка многие, кто разбирается в видах деревьев или просто жил в деревне, замечали, что ясень является деревом-сорняком. От него быстро отрастают с корней новые деревья или кустарник. Дело в том, что живучесть ясеня и его стремление распространяться это некая его программа свыше. Это его миссия как гармонизатора. Спилите ясень под корень, и с корня вырастет на его место кустарник, который не так мощно, как дерево, справляется со своими функциями, но, тем не менее, справляется. Если выкорчевать корень, то все равно, где-то в земле, останется маленький корень, который, имеет большие шансы прорасти.

Если рос долгие годы ясень на одном месте, он за годы создал свои определенные магистрали энергий, по которым он как энергетическое сердце гонял энергию, которая гармонизирует окружающую среду, очищает. И на его месте после сруба корни дерева или его остатки пытаются прорасти, исполняя скорее свою функцию дальше. Поэтому, если у кого-то на участке есть кустарник ясеня, который сколько бы вы не вырубывали и не выкапывали, а он вопреки возрождается и разрастается, значит нужно там посадить полноцен-

ное дерево ясеня. Значит это определенная точка, в которой должен расти ясень для стабилизации окружающего энергетического пространства. Если ясень как полноценное, большое дерево растет, и просто от своих корней распространяет кустарник, то этот кустарник просто придется удалять периодически, тут уже ничего не поделать. Но ясень просто так, чтобы освободить место, не стоит срубивать. Это одно из самых благородных деревьев, которые помогают окружающей среде держать баланс.

Ясень является духовным деревом в чистом виде. Когда разговариваешь с ясенем, то складывается впечатление, что разговариваешь с ангелом или святым. Вот только ясень не всегда желает общаться. Порой к нему не достучатся, так как он весь поглощен своей работой. Если, например, дуб вполне может принять мужчину оперирующего на первой или второй чакре, если тот ему понравился и делится с ним энергией, то ясень скорее подходит для людей, чье сознание оперирует начиная с третьей чакры. Ясень сам по себе является идеалистом. Он стремится гармонично очистить или насытить пространство вокруг себя, чтобы все было идеально с энергетической точки. Ясень любит порядок и чистоту. Если вы нашли большой одинокий ясень на лугу или поле, то у вас большие шансы получить хорошего нового друга-донора, так как такой ясень охотно будет взаимодействовать с любым человеком. Потому что в округе нет других деревьев, и дереву не с кем общаться. Если под любым деревом, не

только ясенем, есть мусор и вы его уберете, эту доброту дерево оценит и не забудет. Мусор под деревом мешаем ему полноценно циркулировать энергиями.

Конец ознакомительного фрагмента.

Текст предоставлен ООО «ЛитРес».

Прочитайте эту книгу целиком, [купив полную легальную версию](#) на ЛитРес.

Безопасно оплатить книгу можно банковской картой Visa, MasterCard, Maestro, со счета мобильного телефона, с платежного терминала, в салоне МТС или Связной, через PayPal, WebMoney, Яндекс.Деньги, QIWI Кошелек, бонусными картами или другим удобным Вам способом.