



СЕРГЕЙ ЧУГУНОВ

УЧЕБНОЕ ПОСОБИЕ ДЛЯ САМОПОДГОТОВКИ К ЭКЗАМЕНАМ В ГИБДД

ДЛЯ НАЧИНАЮЩИХ
ВОДИТЕЛЕЙ

Сергей Чугунов

**Учебное пособие для
самоподготовки к
экзаменам в ГИБДД. Для
начинающих водителей**

«Издательские решения»

Чугунов С.

Учебное пособие для самоподготовки к экзаменам в ГИБДД.
Для начинающих водителей / С. Чугунов — «Издательские
решения»,

ISBN 978-5-44-905310-7

Книгу можно использовать как в качестве руководства по самоподготовке
к экзаменам в ГИБДД, так и в качестве учебника в учебных заведениях,
занимающихся обучением водителей.

ISBN 978-5-44-905310-7

© Чугунов С.
© Издательские решения

Содержание

Раздел первый. Основы законодательства в сфере дорожного движения	8
Законодательство о взаимодействии водителя и природы	9
Страхование водителя и транспортного средства	11
Закон о ОСАГО	11
Возмещение по ОСАГО	12
Нестраховые случаи	12
Сроки страхования по ОСАГО	12
Порядок получения выплат ОСАГО	12
Сроки извещения о страховом событии	13
Выбор компании для проведения экспертизы	13
Если вас не устраивает размер выплат ОСАГО	13
Признаки защиты полиса ОСАГО	13
Комплект документов, выдаваемый страховой компанией	13
Исправления в полисе	13
Последствия неправильного заполнения полиса	14
Полис ДСАГО (ДАГО)	14
Сколько стоит полис ДСАГО (ДАГО)	14
Преимущества ДСАГО	14
Страховое возмещение по ДСАГО не оплачивает	15
Полис КАСКО	15
Сколько стоит страховка КАСКО?	15
Факторы стоимости КАСКО	15
Условия Каско	15
От чего защищает полис КАСКО	16
От чего не защищает полис?	16
Восстановление автомобиля после ДТП	16
Ответственность за нарушения в сфере дорожного движения	16
Административная ответственность за нарушение ПДД	17
Гражданская ответственность водителей	20
Уголовная ответственность водителей	21
Статья 125. Оставление в опасности	22
Статья 166 УК РФ. Неправомерное завладение автомобилем или иным транспортным средством без цели хищения	23
Статья 264 УК РФ. Нарушение правил дорожного движения и эксплуатации транспортных средств	23
Статья 266 УК РФ. Недоброкачественный ремонт транспортных средств и выпуск их в эксплуатацию с техническими неисправностями	24
Статья 267 УК РФ. Приведение в негодность транспортных средств или путей сообщения	24
Статья 268 УК РФ. Нарушение правил, обеспечивающих безопасную работу транспорта	24

Статья 317 УК РФ. Посягательство на жизнь сотрудника правоохранительного органа	25
Статья 318 УК РФ. Применение насилия в отношении представителя власти	25
Статья 319. Оскорбление представителя власти	25
Статья 326 УК РФ. Подделка или уничтожение идентификационного номера транспортного средства	25
Статья 327 УК РФ. Подделка, изготовление или сбыт поддельных документов, водительских удостоверений и т. п.	26
Правила дорожного движения	27
Общие положения, основные термины и определения	27
Общие обязанности водителей	31
Действия водителя при ДТП	34
Обязанности пешеходов	36
Обязанности пассажиров	37
Дорожные знаки	38
Стандарты установки дорожных знаков	38
Предупреждающие знаки	39
Знаки приоритета	40
Запрещающие знаки	40
Предписывающие знаки	43
Знаки особых предписаний	44
Информационные знаки	44
Знаки сервиса	45
Дорожная разметка	49
Горизонтальная разметка	49
Вертикальная разметка	59
Порядок движения и расположение транспортных средств на проезжей части	61
Сигналы световыми указателями поворота	63
Сигнализация рукой	64
Маневрирование	65
Правила выполнения поворота направо	65
Правила выполнения поворота налево и разворота на перекрестках	66
Траектория выполнения левого поворота и разворота	66
Поворот налево и разворот на широком перекрестке	66
Разворот по короткой траектории	68
Поворот налево и разворот на узком перекрестке	69
Поворот налево на узком перекрестке правыми бортами	69
Поворот налево на узком перекрестке левыми бортами	70
Разворот налево и разворот вне перекрестка	70
Проезд перекрестков с круговым движением	71
Полоса разгона и полоса торможения	71
Остановка и стоянка транспортных средств	73
Регулирование дорожного движения	75
Применение специальных сигналов	75
Сигналы регулировщика	76

Сигналы светофора	80
Проезд перекрестков	82
Принцип приоритетности регулирования дорожного движения	82
Перекрестки по способу организации движения	82
Проезд перекрестка с круговым движением	83
ОБГОН	85
Обгон запрещен	85
Встречный разъезд	86
Дистанция и боковой интервал	87
Основные скорости движения	89
Проезд пешеходных переходов, мест остановок маршрутных транспортных средств и железнодорожных переездов	92
Проезд пешеходных переходов	92
Проезд мест остановок маршрутных транспортных средств	92
Движение через железнодорожные пути	92
Движение по автомагистралям	94
Движение в жилых зонах	95
Порядок использования внешних световых приборов и звуковых сигналов	96
Пользование внешними световыми приборами	96
Конец ознакомительного фрагмента.	98

Учебное пособие для самоподготовки к экзаменам в ГИБДД Для начинающих водителей

Сергей Чугунов

© Сергей Чугунов, 2024

ISBN 978-5-4490-5310-7

Создано в интеллектуальной издательской системе Ridero

Раздел первый. Основы законодательства в сфере дорожного движения

«Многочисленность законов в государстве есть то же, что большее число врачей: признак болезни и бессилия».

Законодательство о взаимодействии водителя и природы

«Берегите природу – мать вашу!»

Федеральный закон «Об охране окружающей среды» определяет правовые основы государственной политики в области охраны окружающей среды, обеспечивающие сбалансированное решение социально-экономических задач, сохранение благоприятной окружающей среды, биологического разнообразия и природных ресурсов в целях удовлетворения потребностей нынешнего и будущих поколений, укрепления правопорядка в области охраны окружающей среды и обеспечения экологической безопасности.

Законодательство в области охраны окружающей среды касается в большей мере предприятий, однако существует ряд положений, которые касаются и автовладельцев.

Объектами охраны окружающей среды от загрязнения являются:

- земли, недра, почвы;
- поверхностные и подземные воды;
- леса и иная растительность, животные и другие организмы и их генетический фонд;
- атмосферный воздух, озоновый слой атмосферы и околоземное космическое пространство.

Особой охране подлежат государственные природные заповедники, автомобилистам запрещен въезд на автомобилях на территорию природных заказников, памятников природы парки, ботанических садов и иных природных комплексов.

За нарушение законодательства в области охраны окружающей среды устанавливается имущественная, дисциплинарная, административная и даже уголовная ответственность.

Споры в области охраны окружающей среды разрешаются в судебном порядке в соответствии с законодательством.

Юридические и физические лица, причинившие вред окружающей среде в результате ее загрязнения и иного нарушения законодательства в области охраны окружающей среды, обязаны возместить его в полном объеме в соответствии с законодательством.

Компенсация вреда окружающей среде, причиненного нарушением законодательства в области охраны окружающей среды, осуществляется добровольно либо по решению суда или арбитражного суда.

Иски о компенсации вреда окружающей среде, причиненного нарушением законодательства в области охраны окружающей среды, могут быть предъявлены в течение двадцати лет.

Возмещение вреда, причиненного здоровью и имуществу граждан в результате нарушения законодательства в области охраны окружающей среды осуществляется в соответствии с законодательством.

Граждане обязаны:

- сохранять природу и окружающую среду;
- бережно относиться к природе и природным богатствам;
- соблюдать иные требования законодательства.

Штрафы за мытье автомобиля на улицах, во дворах или на берегу реки в столице составляют 3 – 5 тысяч рублей.

А за создание свалок вдоль дорог и выброс мусора из машины оштрафуют на 2000 – 5000 рублей

Несоблюдение экологических и санитарно-эпидемиологических требований при сборе, накоплении, использовании, обезвреживании, транспортировании, размещении и ином обращении с отходами производства и потребления или иными опасными веществами – влечет

наложение административного штрафа на граждан в размере от одной тысячи до двух тысяч рублей; на должностных лиц – от десяти тысяч до тридцати тысяч рублей; на лиц, осуществляющих предпринимательскую деятельность без образования юридического лица, – от тридцати тысяч до пятидесяти тысяч рублей или административное приостановление деятельности на срок до девяноста суток; на юридических лиц – от ста тысяч до двухсот пятидесяти тысяч рублей или административное приостановление деятельности на срок до девяноста суток.

Россия собирается пойти путем развитых европейских стран, с первого сентября 2013 в России введен новый автомобильный налог – так называемый «утилизационный сбор». Теперь, при покупке автомобиля зарубежной сборки нужно будет сразу же заплатить и за его утилизацию.

Такие правила уже давно действуют в Европе, подобный налог составляет порядка двухсот евро. Но, по решению правительства, в России тарифы на утилизацию автохлама в десятки, а то и в сотни раз больше. Так, покупатель новой иномарки с объемом двигателя до двух литров заплатит 26 тысяч рублей, до трех литров – уже 53 тысячи. Еще дороже обойдется утилизация мини-автобусов – порядка 200 тысяч рублей.

Страхование водителя и транспортного средства

«Страхование жизни позволяет вам жить в бедности и умереть богатым»

Закон о ОСАГО

С мая 2003 года в России действует федеральный закон об ОСАГО, устанавливающий Правила обязательного страхования гражданской ответственности владельцев транспортных средств.

Процедура оформления документов при перезаключении договора обязательного страхования со страховщиком упростилась. Согласно новым правилам, теперь не обязательно представление оригиналов документов в случае, если нет информации о том, что представленные сведения являются недостоверными.

Достаточно представить копии документов или документы в электронном виде. Производится проверка соответствия представленных заключающим договор лицом сведений данным указанной системы и информации в единой автоматизированной системе технического осмотра.

Дороже всего ОСАГО обойдется молодым водителям и водителям со стажем вождения до трех лет.

При расчете тарифа учитывается возраст водителя (до 22 лет) и число лет практики за рулем.

На стоимость ОСАГО, влияет регион, в котором «прописан» автомобиль: страховые тарифы существенно увеличиваются для москвичей и петербуржцев (применяются повышающие коэффициенты 2 и 1,8 соответственно)

В московской, ленинградской областях и в крупных городах Российской Федерации повышающий коэффициент составляет 1,3—1,7, зато в убыточных регионах применяется понижающий коэффициент.

Страховые тарифы по ОСАГО имеют различную стоимость при аварийной и безаварийной езде. Опытным водителям, не создававшим ДТП в течение нескольких лет, предоставляются значительные скидки; чем больше стаж безаварийной езды, тем выше сумма поощрения.

Если к управлению автомобилем допускается несколько водителей, считается применяется понижающий коэффициент для ОСАГО только с учетом истории вождения каждого из них.

Для тех же, кто был виновником дорожно-транспортных происшествий, используют повышающий коэффициент (от 1,4 до 2,45) в процессе расчета стоимости полиса обязательного страхования автогражданской ответственности.

Если автовладелец владеет полисом ОСАГО и в течение двух лет ездил без единой аварии, то при продлении договора автогражданки он может претендовать на скидку примерно в 10%, установленную Правительством России.

Десятилетний стаж безаварийной езды удешевит полис ОСАГО вдвое

Стоимость автогражданки зависит от автомобиля, вернее, от мощности двигателя.

Для владельцев маломощных авто ОСАГО дешевле, а для владельцев сильных автомобилей – дороже

Есть и другие нюансы, влияющие на стоимость обязательного страхования автогражданской ответственности, многое зависит и от выбранной Вами страховой компании.

Возмещение по ОСАГО

Страховая выплата по ОСАГО – это осуществление страховой компанией компенсации за причиненный ущерб пострадавшему в дорожно-транспортном происшествии.

Полис ОСАГО при наступлении страхового случая может покрыть возмещение:

- 240 тыс. рублей относятся к возмещению ущерба здоровью и жизни пострадавших (сумма не лимитирована)
- 160 тыс. рублей – к возмещению ущерба, нанесенного имуществу пострадавших (но не больше 160 тыс. рублей на каждого из пострадавших).
- 135 тысяч рублей – возмещение за гибель пострадавшего (плюс 25 тысяч рублей на погребение)

Нестраховые случаи

- возникновение обязанности по упущенной выгоде;
- причинение морального вреда;
- причинение ущерба в ходе спортивных состязаний, технических испытаний, проводящихся на полигонах и других специально предназначенных для этого площадках и трассах;
- причинение ущерба от воздействия перевозимого груза в случае, если закон предусматривает обязательное страхование риска такой ответственности в отдельном договоре;
- загрязнения окружающей среды и т. д.

Сроки страхования по ОСАГО

Полисы ОСАГО бывают 3-х месячного действия, на полгода и год.

Владельцы транспортных средств, зарегистрированных за рубежом, могут застраховать свои авто на минимальный, 5-дневный срок.

Сроки рассмотрения заявления ограничены месяцем.

При этом введена неустойка за каждый просроченный день.

Порядок получения выплат ОСАГО

В случаях ДТП без нанесения вреда здоровью и жизни (повреждено лишь имущество), можно будет обойтись без представителей ГИБДД при оформлении документов.

Эти изменения ОСАГО будут распространяться на случаи ущерба не выше 25 тысяч рублей (если сумма повреждений не оспаривается ни одной из сторон).

Выплаты ОСАГО рассчитываются в соответствии со стоимостью восстановительных расходов, которые потребуются для приведения транспортного средства в первоначальное состояние.

При этом за основу для расчета берутся средние цены на запчасти и ремонт, характерные для данного региона. Также учитывается степень износа автомобиля, его узлов и агрегатов.

Выплаты ОСАГО могут производиться как деньгами, так и путем восстановительных ремонтных работ.

Для страховой компании оплата по калькуляции является более выгодным вариантом, нежели восстановительные ремонтные работы.

Сроки извещения о страховом событии

Чтобы без проблем получить выплаты ОСАГО, застрахованный должен отправить компании-страховщику извещение о дорожном происшествии не позднее пяти дней с момента происшествия.

Специально для такого случая к страховому полису прилагается специальный формуляр.

Выбор компании для проведения экспертизы

По законодательству РФ, компания-страховщик должна в пятидневный срок инициировать проведение независимой экспертизы. Калькуляция, составленная на основе выводов экспертной комиссии, становится основой для выплат ОСАГО.

Если вас не устраивает размер выплат ОСАГО

Нужно составить претензию в адрес компании-страховщика. Одновременно стоит направить претензию и в Союз Автостраховщиков России. Либо назначить встречную экспертизу и с ее результатами подать иск в судебные органы.

Если суд Вы выиграете, – компания-страховщик вынуждена будет увеличить выплаты ОСАГО, компенсировать стоимость независимой экспертизы и расходы по суду.

Признаки защиты полиса ОСАГО

В левом верхнем углу полиса ОСАГО должен стоять штамп страховой компании, которая его реализует.

Каждый полис ОСАГО имеет уникальный серийный номер, который внесен в базу данных страховой компании и может быть проверен органами ГИБДД.

Все полисы ОСАГО печатаются в типографиях компании Гознак, состоят из 2-х листов и имеют несколько степеней защиты:

- водяные знаки, изображающими эмблему РСА; они просматриваются на просвет;
- уникальная сетка зелено-голубого цвета, нанесенной на лицевую поверхность документа;
- впечатанные красные ворсинки, как на денежных банкнотах;
- металлизированная полоса, шириной 0,2 см, внедренной в структуру бумаги.

Комплект документов, выдаваемый страховой компанией

Оформленный на Ваше имя страховой полис.

Копия квитанции формы А-7 об оплате страхового полиса с указанием суммы и подписей страхователя и страховщика.

Правила обязательного страхования гражданской ответственности владельцев транспортных средств.

Бланк извещения о ДТП (2 шт.).

Перечень представительств Вашего страховщика в субъектах Российской Федерации.

Исправления в полисе

Страховой полис – это финансовый документ и исправления в нем не допускаются.

Например, вместо мощности 121 л.с. агент случайно написал 112 л.с.

После ДТП вам будет крайне сложно доказать Службе безопасности, что это досадное недоразумение.

Такая ошибка может стать не только причиной отказа выплат в случае ДТП, но и обвинением в попытке обмана страховой компании.

Последствия неправильного заполнения полиса

Долгое и нервное устранение несоответствий.

В случае ДТП Вам придется доказывать что ошибку допустил агент, а Вы ее просто «не заметили».

Отказ в выплатах по страховке.

Обвинение в соучастии в мошенничестве.

Полис ДСАГО (ДАГО)

ДСАГО – это расширение страховой суммы по ОСАГО.

Этот полис всегда выписывается с ОСАГО, потому и называется дополнительным, что работает он только в период действия договора ОСАГО (1 год)

ДСАГО – это расширение страховой суммы по ОСАГО.

Этот полис всегда выписывается с ОСАГО, потому и называется дополнительным, что работает он только в период действия договора ОСАГО (1 год).

Например, виновник ДТП нанес ущерб транспортному средству пострадавшего на 250 000 руб., а договор ОСАГО покрывает 120 из них, тогда недостающие 130 000 выплачиваются страховщиком по договору ДСАГО.

При этом страховка ДСАГО точно так же действует в течение всего срока договора вне зависимости от количества ДТП.

Сколько стоит полис ДСАГО (ДАГО)

Полис ДСАГО стоит меньше, чем КАСКО. Как правило, разброс цен составляет от 0,12 до 0,5% от выбранной страховой суммы.

Хотя правила дополнительного страхования практически полностью совпадают с правилами обязательного, понижающие и повышающие коэффициенты по ДСАГО каждая компания определяет самостоятельно и также самостоятельно решает, будут ли влиять на стоимость страховки стаж, возраст и другие критерии.

ДСАГО на сумму 300 000 руб. обойдется водителю легкового автомобиля в 500—750 руб. в год,

ДСАГО на сумму 500 000 – в 1 000—1 250 руб. в год.

Максимальный лимит страховой суммы по ДСАГО не определен, так что можно оформлять договор хоть на миллион, если водитель опасается столкновения с колонной «Мерседесов».

Преимущества ДСАГО

1. Полное возмещение ущерба в рамках установленного лимита без дополнительных ограничений размера выплаты по «жизни и здоровью» и «имуществу» третьих лиц.

2. Компенсируются дополнительные расходы потерпевших, понесенные ими в результате ДТП (эвакуация ТС с места ДТП, хранение поврежденного ТС, доставка потерпевших в лечебное учреждение и т. д.)

Страховое возмещение по ДСАГО не оплачивает

- утрату товарной стоимости;
- стоимость работ по ремонту транспортного средства;
- покупку и замену изношенных или бракованных деталей в ходе ремонта и т.д.;
- по восстановлению здоровья и санаторно-курортному лечению;
- погребению и возмещению потерь при смерти кормильца;
- упущенной выгоде;
- нанесению морального вреда.

Полис КАСКО

Это слово итальянского происхождения, и означает оно один из видов добровольного страхования автомобилей.

Если у Вас старая машина, к которой угонщики равнодушны, и Вы – водитель с большим стажем, соблюдающий правила, – то, скорее всего, Вам достаточно и полиса ОСАГО.

Но если Вы – владелец новенькой дорогой иномарки, Вам немного лет, за рулем совсем недавно, а по ночам Вам мерещатся угонщики, – смело заключайте договор страхования КАСКО и спите спокойно.

Страхование этого вида может быть полным и частичным.

Во втором случае угон автотранспортного средства не считается страховым случаем.

При покупке автомобиля в кредит, Вам предложат заключить договор страхования КАСКО.

Без КАСКО автокредиты не выдаются

Сколько стоит страховка КАСКО?

Большинству владельцев полисов каско они обходятся в пределах 6—12% стоимости машины.

Далеко не все страховые компании страхуют автомобили, претендующие на статус «заслуженных пенсионеров». Большинство продают полисы владельцам иномарок не старше 9 лет и отечественных машин не старше 6 лет.

Факторы стоимости КАСКО

- возраст водителя (оптимальным считает от 25 лет и более);
- водительский стаж (чем он выше, тем полис дешевле);
- оснащенность автомобиля современной противоугонной системой (желательно, по рекомендации страховой компании);
- наличие охраняемой парковки в темное время суток;
- способ оплаты полиса (рассрочка или единовременная оплата);
- год выпуска автомобиля.

Условия Каско

Некоторые страховые компании выдвигают свои требования. Одни из них отказываются продавать полисы каско водителям, не имеющим хотя бы трехлетнего стажа вождения.

Другие снижают страховые тарифы для опытных водителей.

Некоторые готовы застраховать всех желающих, но стоимость полиса у них довольно высока.

Многие фирмы предпринимают драконовские условия по каско для владельцев машин определенных марок, – тех, которые пользуются наибольшей любовью у угонщиков.

Выбирая страховую компанию, нужно ориентироваться на ее стабильность и репутацию на рынке.

А также, внимательно читать договор страхования КАСКО, – особенно, в той его части, которая детально описывает возникновение страховых случаев.

Самые важные моменты и, так называемые, подводные камни кроются порой в тексте, набранном мелким шрифтом. Его следует изучить особенно внимательно.

От чего защищает полис КАСКО

- столкновение с неподвижными объектами;
- дорожно-транспортное происшествие с участием других транспортных средств;
- падение на застрахованный автомобиль тяжелых предметов (в том числе, лавины снега, больших сосулек и пр.);
- взрыв, пожар (включая самовозгорание автомобиля);
- ураганные явления, бури, сильные ливни, град, снежные заносы, удар молнии, паводок, землетрясение и оползневые явления и прочие стихийные бедствия, предусмотренные договором КАСКО;
- неосторожные поступки посторонних лиц;
- преднамеренные действия злоумышленников (угон, разбой, хищение).

От чего не защищает полис?

Существуют и ситуации, когда полис КАСКО не поможет его владельцу. Если выяснится, что машина получила повреждения в результате неосторожного обращения с огнем, или что водитель управлял автомобилем будучи нетрезвым, – возмещения не видать.

Восстановление автомобиля после ДТП

Восстановление машины на СТО. Страховая компания выпишет направление на СТО, где специалисты займутся восстановлением его транспортного средства.

Выплата страхового возмещения в денежном выражении. Компания-страховщик составит калькуляцию, выдаст денежную компенсацию, и далее гражданин сможет отремонтировать свое авто там, где посчитает нужным.

Компенсация владельцу стоимости самостоятельно проведенного ремонта автомобиля, на базе фактически оплаченного им счета. В этом случае страхователь должен будет, выбрав станцию техобслуживания, предоставить своей страховой компании наряд-заказ на предмет согласования.

Ответственность за нарушения в сфере дорожного движения

*«Водитель! Не нарушай ПДД
на глазах у ГИБДД!»*

Административная ответственность за нарушение ПДД

Административная ответственность – ответственность водителя за нарушение ПДД или правил эксплуатации ТС. Административная ответственность – *причинение только легкого или средней тяжести вреда здоровью человека.*

Срок исковой давности по административным правонарушениям составляет **один год**.

Виды административных наказаний следующие:

1. Предупреждение – мера административного наказания, выраженная в официальном порицании физического или юридического лица. Предупреждение выносится в письменной форме. Инспектор имеет право за мелкие нарушения предупредить водителя.

Предупреждение выносится в письменной форме (ст. 3.4 КоАП).

Например. Невыполнение требования ПДД подать сигнал перед началом движения, перестроением, поворотом, разворотом или остановкой влечет *предупреждение или штраф 500 рублей*.

2. Административный штраф является денежным взысканием.

Неуплата штрафа в срок (должен быть оплачен в течение 2 месяцев со дня составления постановления-квитанции о наложении штрафа) влечет к штрафу в двукратном размере суммы неуплаченного штрафа либо арест до 15 суток, либо обязательные работы до 50 часов.

3. Конфискация орудия совершения или предмета административного правонарушения является принудительное безвозмездное обращение в федеральную собственность или в собственность субъекта РФ, не изъятых из оборота вещей. Конфискация назначается судьей.

4. Лишение права управления ТС устанавливается за грубое или систематическое нарушение ПДД, права изымаются после истечения срока обжалования постановления о лишении права управления транспортными средствами, если оно не было обжаловано или опротестовано.

5. Административный арест устанавливается и назначается лишь в исключительных случаях за отдельные виды административных правонарушений и не может применяться к беременным женщинам, женщинам, имеющим детей в возрасте до 14 лет, лицам, не достигшим возраста 18 лет, инвалидам I и II групп.

Срок административного задержания включается в срок административного ареста.

6. Обязательные работы – вид административного наказания, заключающийся в выполнении осужденным лицом в свободное от основной работы или учебы время бесплатных общественно полезных работ до 200 часов.

Обязательные работы, арест и лишение прав назначаются судьей (ст. 3.9 КоАП).

Задержание ТС – перемещение ТС при помощи другого ТС и помещение его на специализированную стоянку, а также хранение на этой стоянке до устранения причины задержания.

Плата за перемещение ТС за хранение на специализированной стоянке и за блокировку взимается в зависимости от региона.

При *запрещении эксплуатации ТС* государственные регистрационные знаки подлежат снятию до устранения причины запрещения эксплуатации ТС. Разрешается движение ТС к месту устранения причины запрещения эксплуатации ТС, но не более чем в течение суток с момента запрещения эксплуатации ТС.

Несколько статей из КоАП, упоминаемых в билетах ГИБДД.

Статья КоАП РФ	Правонарушение	Санкции / меры обеспечения производства по делу об административном правонарушении
12.5 ч.3 ¹	Управление ТС, на котором установлены стекла (в том числе покрытые прозрачными цветными пленками), светопропускание которых не соответствует требованиям технического регламента о безопасности колесных ТС	штраф 500 руб.
12.8 ч.1	Управление ТС водителем, находящимся в состоянии опьянения	штраф 30000 рублей с лишением права управления ТС от 1.5 до 2 лет. отстранение от управления ТС, освидетельствование на состояние алкогольного опьянения, направление на медицинское освидетельствование, изъятие ВУ, задержание ТС
12.8 ч.2	Передача управления ТС лицу, находящемуся в состоянии опьянения	штраф 30000 руб. с лишением права управления ТС от 1.5 до 2 лет. изъятие ВУ
12.8 ч.3	Управление ТС водителем, находящимся в состоянии опьянения и не имеющим права управления ТС либо лишенным права управления ТС	административный арест от 10 до 15 суток или наложение административного штрафа на лиц, в отношении которых не может применяться административный арест, в размере 30000 руб. отстранение от управления ТС, освидетельствование на состояние алкогольного опьянения, направление на медицинское освидетельствование, задержание ТС
12.8 ч.4	Повторное совершение административного правонарушения, предусмотренного частью 1 или 2 настоящей статьи	штраф 50000 руб. с лишением права управления ТС на 3 года отстранение от управления ТС, освидетельствование на состояние алкогольного опьянения, направление на медицинское освидетельствование, изъятие ВУ, задержание ТС
12.9 ч.1	Превышение установленной скорости движения ТС на величину не менее 10, но не более 20 километров в час	Признать утратившей силу
12.9 ч.2	Превышение установленной скорости движения ТС на величину более 20, но не более 40 километров в час	штраф 500 руб.
12.9 ч.3	Превышение установленной скорости движения ТС на величину более 40, но не более 60 километров в час	штраф от 1000 до 1500 руб.
12.9 ч.4	Превышение установленной скорости движения транспортного средства на величину более 60 километров в час, но не более 80 километров в час	штраф от 2000 до 2500 руб. или лишение права управления ТС на срок от 4 до 6 мес. изъятие ВУ
12.9 ч.5	Превышение установленной скорости движения транспортного средства на величину более 80 километров в час	штраф 5000 руб. или лишение права управления ТС на 6 месяцев изъятие ВУ
12.9 ч.6	Повторное совершение административного правонарушения, предусмотренного частью 3 настоящей статьи	штраф от 2000 до 2500 руб. изъятие ВУ
12.9 ч.7	Повторное совершение административного правонарушения, предусмотренного частями 4 и 5 настоящей статьи	лишение права управления ТС на 1 год, либо штраф 5000 руб. в случае фиксации техническими средствами работающими в автоматическом режиме. изъятие ВУ
12.18	Невыполнение требования ПДД уступить дорогу пешеходам, велосипедистам или иным участникам дорожного движения (за исключением водителей ТС), пользующимся преимуществом в движении	штраф 1500 руб.
12.24 ч.1	Нарушение ПДД или правил эксплуатации ТС, повлекшее причинение легкого вреда здоровью потерпевшего	штраф от 2500 до 5000 руб. или лишение права управления ТС от 1 до 1.5 лет изъятие ВУ
12.24 ч.2	Нарушение ПДД или правил эксплуатации ТС, повлекшее причинение средней тяжести вреда здоровью потерпевшего	штраф от 10000 до 20000 руб. или лишение права управления ТС от 1.5 до 2 лет изъятие ВУ
12.25 ч.1	Невыполнение требования о предоставлении ТС сотрудникам полиции или иным лицам, которым в случаях, предусмотренных законодательством, предоставлено право использовать ТС	штраф 500 руб.

12.25 ч.2	Невыполнение законного требования сотрудника полиции об остановке ТС	штраф от 500 до 800 руб.
12.26 ч.1	Невыполнение водителем транспортного средства законного требования уполномоченного должностного лица о прохождении медицинского освидетельствования на состояние опьянения	штраф 30000 руб. с лишением права управления ТС от 1.5 до 2 лет отстранение от управления ТС, освидетельствование на состояние алкогольного опьянения, направление на медицинское освидетельствование, изъятие ВУ, задержание ТС
12.26 ч.2	Невыполнение водителем транспортного средства, не имеющим права управления транспортными средствами либо лишенным права управления транспортными средствами, законного требования уполномоченного должностного лица о прохождении медицинского освидетельствования на состояние опьянения	административный арест от 10 до 15 суток или наложение административного штрафа на лиц, в отношении которых не может применяться административный арест, в размере 30000 руб. отстранение от управления ТС, освидетельствование на состояние алкогольного опьянения, направление на медицинское освидетельствование, задержание ТС
12.27 ч.2	Оставление водителем в нарушение ПДД места дорожно-транспортного происшествия, участником которого он являлся	лишение права управления ТС на срок от 1 года до 1,5 лет или арест на срок до 15 суток изъятие ВУ
12.28 ч.1	Нарушение правил, установленных для движения ТС в жилых зонах, за исключением случая, предусмотренного частью 2 настоящей статьи	штраф 1500 руб.
12.28 ч.2	Нарушение, предусмотренное частью 1 настоящей статьи, совершенное в городе федерального значения Москве или Санкт-Петербурге	штраф 3000 руб.
12.29 ч.1	Нарушение пешеходом или пассажиром ТС ПДД	Предупреждение или штраф 500 руб.
20.25 ч.1	Неуплата административного штрафа в срок, предусмотренный настоящим Кодексом	штраф в двукратном размере суммы неуплаченного штрафа, но не менее 1000 руб. либо арест на срок до 15 суток

Гражданская ответственность водителей

Гражданская ответственность водителей наступает за правонарушения, тем или иным образом связанные с **возмещением материального вреда**. Это материальная ответственность за вред, причиненный деятельностью, создающей повышенную опасность для окружающих.

Основание гражданско-правовой ответственности:

- **противоправность деяния** – нарушение требований ПДД;
- вред связан с определенными **материальными потерями** либо неимущественным физический или моральный;
- **причинная связь** между противоправным деянием и причинением вреда;
- **вина** – психическое отношение правонарушителя к своему противоправному поведению и его результату.

Ответственность в гражданском праве наступает при любой форме вины.

Однако, если уголовная и административная ответственность наступает только при наличии вины водителя, то гражданско-правовая ответственность по восстановлению здоровья пострадавшего применяется и к невиновным в ДТП водителям.

Дело в том, что транспортное средство создает повышенную опасность для людей, и если Вам под колеса попал неосторожный пешеход, а Вашей вины нет, закон все равно обязывает Вас оплатить его лечение (статья 1079 Гражданского Кодекса РФ)

Российское законодательство предусматривает защиту прав граждан, пострадавших в ДТП, посредством страхования ответственности водителя перед третьими лицами (ОСАГО). Обладатель полиса ОСАГО не несет материальной ответственности перед пострадавшим, если становится виновником аварии. Всю материальную ответственность берет на себя страховая фирма, естественно, в пределах страховой суммы.

Т.е. ущерб может быть возмещен:

- владельцу пострадавшего автомобиля за само ТС;
- пострадавшему водителю другого ТС или пешеходу;
- муниципальным службам, когда повреждено муниципальное имущество.

При этом по страховке ОСАГО не получится получить возмещение морального вреда. Кроме того, размера страхового возмещения может оказаться недостаточно. Если пострадавший потребует возмещения морального вреда или страховки не хватит для полного возмещения ущерба, платить придется виновному водителю (Ст. 1072 Гражданского кодекса РФ).

ТС является *источником повышенной опасности* и водитель обязан возместить вред, причиненный источником повышенной опасности, *если не докажет, что вред возник вследствие непреодолимой силы или умысла потерпевшего* (Ст. 1079. Гражданского кодекса РФ).

Уголовная ответственность водителей

К уголовной или административной ответственности за нарушение Правил лицо может быть привлечено лишь по достижении к моменту его совершения шестнадцатилетнего возраста.

Уголовная ответственность за нарушение ПДД или эксплуатации ТС наступает при причинении по неосторожности смерти человеку или тяжкого вреда здоровью человека.

Легкая степень тяжести вреда здоровью – кратковременное неопасное для жизни расстройство здоровья, продолжительностью не свыше 21 дня.

Средняя степень тяжести вреда здоровью – кратковременное расстройство здоровья, продолжительностью свыше 21 дня, отсутствие опасности для жизни, значительная стойкая утрата общей трудоспособности.

Тяжкие телесные повреждения – опасный для жизни вред здоровью, соединенный со стойкой утратой общей трудоспособности, полная утрата профессиональной трудоспособности

Пример:

- потеря зрения, речи, слуха;
- потеря какого-либо органа либо утрата органом его функций;
- неизгладимое обезображение лица;
- прерывание беременности или психическое расстройство.

Нарушения Правил участниками дорожного движения могут совершаться:

- умышленно;
- по неосторожности.

Умышленным является правонарушение, когда лицо, его совершившее, сознавало противоправный характер своего действия или бездействия, предвидело его вредные последствия и желало их, или сознательно допускало наступление этих последствий.

Пример: управление транспортными средствами в состоянии опьянения, или переход через дорогу на красный сигнал светофора.

Правонарушение признается совершенным **по неосторожности**, если совершившее его лицо предвидело возможность наступления вредных последствий своего действия либо бездействия, но легкомысленно рассчитывало на их предотвращение либо не предвидело возможности наступления таких последствий, хотя должно было и могло их предвидеть.

Пример: водитель автомобиля не снизил скорости при проезде пешеходного перехода, на котором находились люди, полагая, что он успеет пересечь переход до того момента, когда пешеходы окажутся на пути его движения, однако водитель не рассчитал свои действия и в результате совершил наезд на пешеходов.

Последствия нарушения могут быть:

1. *Материального характера*, т.е. влечь за собой наступление вреда или вредных последствий, как в приведенном выше примере о наезде на пешехода.

2. *Нематериального (формального) характера*, т.е. последствия нарушения, не влекущие наступления вредных последствий, носят (например, управление транспортными средствами водителями, не имеющими при себе документов, предусмотренных Правилами).

За совершение **преступлений**, предусмотренных УК РФ, установлены следующие виды наказаний:

1. **Ограничение свободы.**
2. **Арест.** 3. **Содержание в дисциплинарной воинской части (для военнослужащих)**
4. **Лишение свободы на определенный срок.**
5. **Лишение права занимать определенные должности или заниматься определенной деятельностью.**
6. **Лишение права управлять транспортным средством.**

Ограничение свободы заключается в содержании осужденного, достигшего к моменту вынесения судом приговора восемнадцатилетнего возраста, в специальном учреждении без изоляции от общества в условиях осуществления за ним надзора (ст. 53 УК).

Арест заключается в содержании осужденного в условиях строгой изоляции от общества на срок не более шести месяцев; военнослужащие отбывают арест на гауптвахте (ст. 54 УК).

Содержание в дисциплинарной воинской части назначается военнослужащим, проходящим военную службу по призыву, по контракту на должностях рядового и сержантского состава (ст. 55 УК).

Лишение свободы на определенный срок заключается в изоляции осужденного от общества путем направления его в колонию — поселение или помещения в исправительные колонии различного режима либо в тюрьму (ст. 56 УК).

Лишение права занимать определенные должности или заниматься определенной деятельностью состоит в запрещении занимать должности на государственной службе, в органах местного самоуправления либо заниматься определенной профессиональной или иной деятельностью (ст. 47 УК).

Лишение права управлять транспортным средством исчисляется со дня освобождения осужденного из исправительного центра, из-под ареста, из дисциплинарной воинской части или из исправительного учреждения (ст. 36 УК)

Статья 125. Оставление в опасности

Заведомое оставление без помощи лица, находящегося в опасном для жизни или здоровья состоянии и лишенного возможности принять меры к самосохранению по малолетству, старости, болезни или вследствие своей беспомощности, в случаях, если виновный имел возможность оказать помощь этому лицу и был обязан иметь о нем заботу либо сам поставил его в опасное для жизни или здоровья состояние, — наказывается **штрафом** в размере до **восьмидесяти тысяч рублей** или в размере заработной платы или иного дохода осужденного за период до шести месяцев, либо **обязательными работами** на срок до **трехсот шестидесяти часов**, либо **исправительными работами** на срок до **одного года**, либо **принудительными работами** на срок до **одного года**, либо **арестом** на срок до **трех месяцев**, либо **лишением свободы** на срок до **одного года**.

Статья 166 УК РФ. Неправомерное завладение автомобилем или иным транспортным средством без цели хищения

1. **Неправомерное завладение автомобилем** или иным транспортным средством **без цели хищения (угон)** – наказывается **штрафом** в размере до **ста двадцати тысяч рублей** или в размере заработной платы или иного дохода осужденного за период до одного года, либо **ограничением свободы** на срок до **трех лет**, либо **арестом** на срок до **шести месяцев**, либо **лишением свободы** на срок до **пяти лет**.

2. То же деяние, совершенное группой лиц по предварительному сговору или с применением насилия, не опасного для жизни или здоровья, либо с угрозой применения такого насилия, – наказывается **штрафом в размере до двухсот тысяч рублей** или в размере заработной платы или иного дохода осужденного за период до восемнадцати месяцев либо **лишением свободы** на срок до **семи лет**.

3. Деяния, предусмотренные частями первой или второй настоящей статьи, совершенные организованной группой либо причинившие особо крупный ущерб, – наказываются **лишением свободы** на срок до **десяти лет**.

4. Деяния, предусмотренные частями первой, второй или третьей настоящей статьи, совершенные с применением насилия, опасного для жизни или здоровья, либо с угрозой применения такого насилия, – наказываются **лишением свободы** на срок до **двенадцати лет**.

Статья 264 УК РФ. Нарушение правил дорожного движения и эксплуатации транспортных средств

1. **Нарушение лицом, управляющим автомобилем**, трамваем либо другим механическим транспортным средством, правил дорожного движения или эксплуатации транспортных средств, повлекшее по неосторожности причинение **тяжкого вреда здоровью человека**, – наказывается ограничением свободы на срок до трех лет, либо арестом на срок до шести месяцев, либо лишением свободы на срок до **двух лет** с **лишением права управлять транспортным средством** на срок до **трех лет** или без такового.

2. Деяние, предусмотренное частью первой настоящей статьи, совершенное лицом, находящимся в **состоянии опьянения**, повлекшее по неосторожности причинение тяжкого вреда здоровью человека, – наказывается **лишением свободы** на срок до **трех лет** с **лишением права управлять транспортным средством** на срок до **трех лет**.

3. Деяние, предусмотренное частью первой настоящей статьи, повлекшее **по неосторожности смерть человека**, – наказывается **лишением свободы** на срок до **пяти лет** с **лишением права управлять транспортным средством** на срок до **трех лет**.

4. Деяние, предусмотренное частью первой настоящей статьи, совершенное лицом, находящимся в **состоянии опьянения**, повлекшее по неосторожности смерть человека, – наказывается **лишением свободы** на срок до **семи лет** с **лишением права управлять транспортным средством** на срок до **трех лет**.

5. Деяние, предусмотренное частью первой настоящей статьи, повлекшее **по неосторожности смерть двух или более лиц**, – наказывается **лишением свободы** на срок до **семи лет** с **лишением права управлять транспортным средством** на срок до **трех лет**.

6. Деяние, предусмотренное частью первой настоящей статьи, совершенное лицом, находящимся в **состоянии опьянения**, повлекшее по неосторожности смерть двух или более лиц, – наказывается **лишением свободы** на срок до **деяти лет** с **лишением права управлять транспортным средством** на срок до **трех лет**.

Примечание. Под другими механическими транспортными средствами в настоящей статье понимаются троллейбусы, а также трактора и иные самоходные машины, мотоциклы и иные механические транспортные средства.

Статья 266 УК РФ. Недоброкачественный ремонт транспортных средств и выпуск их в эксплуатацию с техническими неисправностями

1. **Недоброкачественный ремонт транспортных средств**, путей сообщения, средств сигнализации или связи либо иного транспортного оборудования, а равно выпуск в эксплуатацию технически неисправных транспортных средств лицом, ответственным за техническое состояние транспортных средств, если эти деяния повлекли по неосторожности причинение тяжкого вреда здоровью человека, – наказываются **штрафом в размере от ста тысяч до трехсот тысяч рублей** или в размере заработной платы или иного дохода осужденного за период от одного года до двух лет, либо ограничением свободы на срок до трех лет, либо **арестом на срок до шести месяцев**, либо **лишением свободы на срок до двух лет с лишением права занимать определенные должности** или заниматься определенной деятельностью на срок до **трех лет** или без такового.

2. Те же деяния, повлекшие **по неосторожности смерть человека**, – наказываются лишением свободы на срок до **пяти лет**.

3. Деяния, предусмотренные частью первой настоящей статьи, повлекшие **по неосторожности смерть двух или более лиц**, – наказываются **лишением свободы** на срок до **семи лет**.

Статья 267 УК РФ. Приведение в негодность транспортных средств или путей сообщения

1. **Разрушение, повреждение или приведение иным способом в негодное для эксплуатации состояние транспортного средства, путей сообщения, средств сигнализации или связи либо другого транспортного оборудования**, а равно блокирование транспортных коммуникаций, если эти деяния повлекли по неосторожности причинение тяжкого вреда здоровью человека либо причинение крупного ущерба, – наказываются **штрафом в размере от ста тысяч до трехсот тысяч рублей** или в размере заработной платы или иного дохода осужденного за период от одного года до **двух лет** либо **лишением свободы** на срок до **четырёх лет**.

2. Те же деяния, повлекшие **по неосторожности смерть человека**, – наказываются **лишением свободы** на срок до **восьми лет**.

3. Деяния, предусмотренные частью первой настоящей статьи, повлекшие **по неосторожности смерть двух или более лиц**, – наказываются **лишением свободы** на срок до **десяти лет**.

Примечание. Крупным ущербом в настоящей статье признается ущерб, сумма которого превышает один миллион рублей.

Статья 268 УК РФ. Нарушение правил, обеспечивающих безопасную работу транспорта

1. **Нарушение пассажиром, пешеходом или другим участником движения правил безопасности движения или эксплуатации транспортных средств**, если это деяние повлекло

по неосторожности причинение **тяжкого вреда здоровью человека**, – наказывается **ограничением свободы** на срок до **трех лет**, либо **арестом** на срок до **четырёх месяцев**, либо **лишением свободы** на срок до **двух лет**.

2. То же деяние, повлекшее по неосторожности **смерть человека**, – наказывается **ограничением свободы** на срок до **четырёх лет** или **лишением свободы** на тот же срок.

3. Деяние, предусмотренное частью первой настоящей статьи, повлекшее по неосторожности **смерть двух или более лиц**, – наказывается **лишением свободы** на срок до **семи лет**.

Статья 317 УК РФ. Посягательство на жизнь сотрудника правоохранительного органа

Посягательство на жизнь сотрудника правоохранительного органа, военнослужащего, а равно их близких в целях воспрепятствования законной деятельности указанных лиц по охране общественного порядка и обеспечению общественной безопасности либо из мести за такую деятельность – **наказывается лишением свободы** на срок **от двенадцати до двадцати лет** с ограничением свободы на срок до двух лет, либо **пожизненным лишением свободы**, либо **смертной казнью**.

Статья 318 УК РФ. Применение насилия в отношении представителя власти

1. **Применение насилия, не опасного для жизни или здоровья**, либо угроза применения насилия в отношении представителя власти или его близких в связи с исполнением им своих должностных обязанностей -наказывается **штрафом в размере до двухсот тысяч рублей** или в размере заработной платы или иного дохода осужденного за период до **восемнадцати месяцев**, либо **арестом** на срок до **шести месяцев**, либо **лишением свободы** на срок до **пяти лет**.

2. **Применение насилия, опасного для жизни или здоровья**, в отношении лиц, указанных в части первой настоящей статьи, – наказывается **лишением свободы** на срок до **десяти лет**.

Примечание. Представителем власти в настоящей статье и других статьях настоящего Кодекса признается должностное лицо правоохранительного или контролирующего органа, а также иное должностное лицо, наделенное в установленном законом порядке распорядительными полномочиями в отношении лиц, не находящихся от него в служебной зависимости.

Статья 319. Оскорбление представителя власти

Публичное оскорбление представителя власти при исполнении им своих должностных обязанностей или в связи с их исполнением – наказывается **штрафом** в размере до **сорока тысяч рублей** или в размере заработной платы или иного дохода осужденного за период до **трех месяцев**, либо **обязательными работами** на срок до **трехсот шестидесяти часов**, либо **исправительными работами** на срок до **одного года**.

Статья 326 УК РФ. Подделка или уничтожение идентификационного номера транспортного средства

1. **Подделка или уничтожение идентификационного номера, номера кузова, шасси, двигателя**, а также подделка государственного регистрационного знака транс-

портного средства в целях эксплуатации или сбыта транспортного средства, использование заведомо поддельного или подложного государственного регистрационного знака в целях совершения преступления либо облегчения его совершения или сокрытия, а равно сбыт транспортного средства с заведомо поддельным идентификационным номером, номером кузова, шасси, двигателя или с заведомо поддельным государственным регистрационным знаком либо сбыт кузова, шасси, двигателя с заведомо поддельным номером – наказываются **штрафом** в размере до **восемидесяти тысяч рублей** или в размере заработной платы или иного дохода осужденного за период до шести месяцев, либо **обязательными работами** на срок от **ста двадцати до ста восьмидесяти часов**, либо **исправительными работами** на срок до **одного года**, либо **ограничением свободы** на срок до **двух лет**, либо **лишением свободы** на тот же срок.

2. Те же деяния, совершенные **группой лиц** по предварительному сговору или организованной группой, – наказываются **обязательными работами** на срок от **ста восьмидесяти до двухсот сорока часов**, либо **исправительными работами** на срок до **двух лет**, либо **ограничением свободы** на срок до **трех лет**, либо **лишением свободы** на тот же срок.

Статья 327 УК РФ. Подделка, изготовление или сбыт поддельных документов, водительских удостоверений и т. п.

1. Подделка удостоверения или иного официального документа, предоставляющего права или освобождающего от обязанностей, в целях его использования либо сбыт такого документа, а равно изготовление в тех же целях или сбыт поддельных государственных наград Российской Федерации, РСФСР, СССР, штампов, печатей, бланков – наказываются **ограничением свободы** на срок до **двух лет**, либо **арестом** на срок до **шести месяцев**, либо **лишением свободы** на срок до **двух лет**.

2. Те же деяния, совершенные **с целью скрыть другое преступление** или облегчить его совершение, – наказываются **лишением свободы** на срок до **четырёх лет**.

3. Использование заведомо подложного документа – наказывается **штрафом** в размере до **восемидесяти тысяч рублей** или в размере заработной платы или иного дохода осужденного за период до шести месяцев, либо **обязательными работами** на срок от **ста восьмидесяти до двухсот сорока часов**, либо **исправительными работами** на срок до **двух лет**, либо **арестом** на срок до **шести месяцев**.

Правила дорожного движения

«Если бы все неукоснительно соблюдали правила дорожного движения, средняя продолжительность жизни в нашей стране была бы на 20 лет больше».

Общие положения, основные термины и определения

Дорога и дорожная обстановка

Дорога – обустроенная или приспособленная и используемая для движения ТС полоса земли либо поверхность искусственного сооружения. Дорога включает в себя: одну или несколько проезжих частей, трамвайные пути, тротуары, обочины, разделительные полосы.

Автомагистраль – автомобильная дорога большой протяженности с высокой пропускной способностью и предназначенная для скоростного движения.

Автомагистраль имеет пересечения с другими автомобильными и железными дорогами в разных уровнях. Проезжие части разделены друг от друга специальной полосой, для пешеходов устроены подземные пешеходные переходы или мостики.

Проезжая часть – элемент дороги, предназначенный для движения безрельсовых транспортных средств.

Полоса движения – часть проезжей части, где автомобили могут двигаться в один ряд. Полоса для движения может быть обозначена разметкой или не обозначена, имеет ширину, достаточную для движения автомобилей в один ряд.

Разделительная полоса – элемент дороги, не предназначенный для движения и остановки, делит дорогу на две проезжие части, она может быть выделена конструктивно или с помощью разметки.

Иногда на разделительных полосах устраивают трамвайные пути, т.е. если трамвайные пути размещены на разделительной полосе, выше уровня проезжей части (конструктивном элементе дороги), то тогда дорога имеет две проезжие части.

Разделительные полосы, как правило, окаймлены бордюрным камнем, возвышающимся на 15—20 см.

Обочина – элемент (часть) дороги, служит для остановки и стоянки.

Тротуар – элемент дороги, предназначенный для движения пешеходов, как правило, приподнят над проезжей частью и отделен от нее бордюрным камнем.

Прилегающая территория – территория, которая непосредственно прилегает к дороге (смежная с дорогой территория), не предназначена для сквозного движения и не является перекрестком.

Перекресток – место пересечения, примыкания или разветвления дорог на одном уровне. Перекресток может быть образован проезжими частями любой формы, пересекающимися под самыми различными углами. Важно, чтобы эти пересечения находились на одном уровне, лишь в этом случае они составляют перекресток (проезд под мостом, въезд в тоннель перекрестком не является).

Пешеходный переход – участок проезжей части, обозначенный знаками 5.19.1, 5.19.2 и (или) разметкой 1.14.1 и 1.14.2 и выделенный для движения пешеходов через дорогу.

При отсутствии разметки ширина пешеходного перехода определяется расстоянием между знаками 5.19.1 и 5.19.2.

Главная дорога – дорога, обозначенная соответствующими знаками 2.1, 2.3.1—2.3.7, или дорога с твердым покрытием по отношению к грунтовой, или дорога по отношению к выездам с прилегающих территорий.

Автомагистраль (знак 5.1) по статусу относится к главной дороге.

Населенный пункт – застроенная территория, обозначенная знаками на белом или синем фоне. Если на дороге установлен знак 5.23.1 или 5.23.2, имеющий **белый фон**, то водитель обязан соблюдать все требования ПДД, касающиеся порядка движения в *населенных пунктах*.

Если на дороге установлен знак 5.25, имеющий **синий фон**, то на этой дороге действуют требования ПДД, как *вне населенного пункта*.

Преимущество (приоритет) – право на первоочередность движения в намеченном направлении по отношению к другим участникам движения.

Уступить дорогу – не создавать помех тем, кто имеет преимущество.

Необходимость использования этих терминов возникает не только на перекрестках, но и в любых местах, где имеет место пересечение или совмещение траектории движения. Сначала нужно выяснить есть ли конфликтная ситуация (пересечение или совмещение траекторий). Если да, то руководствуясь Правилами, водитель определяет, имеет ли он преимущество.

Маневры и организация дорожного движения

Опережение – движение ТС со скоростью, большей скорости попутного ТС.

Обгон – опережение одного или нескольких ТС, связанное с выездом на полосу встречного движения, и последующим возвращением на ранее занимаемую полосу.

Остановка – преднамеренное прекращение движения ТС на время до 5 минут и более, если это необходимо для посадки и высадки пассажиров, либо загрузки-разгрузки ТС.

Парковка (парковочное место) – преднамеренное прекращение движения ТС на время более 5 минут по причинам, не связанным с посадкой или высадкой, загрузкой или выгрузкой ТС.

Парковка (стоянка) от остановки отличается продолжительностью времени, а также отсутствием производства погрузочно-разгрузочных работ или посадки-высадки пассажиров.

В местах, где запрещена стоянка, остановку в некоторых случаях производить можно.

Опасность для движения – ситуация, возникшая в процессе дорожного движения, при которой продолжение движения в том же направлении и с той же скоростью создает угрозу возникновения дорожно-транспортного происшествия.

Препятствие – неподвижный объект на полосе движения (неисправное или поврежденное транспортное средство, дефект проезжей части, посторонние предметы и т.п.) не позволяющие продолжить движение по этой полосе.

Не является препятствием затор или транспортное средство, остановившееся на полосе в соответствии с ПДД.

Недостаточная видимость – видимость дороги менее 300 м, связанная с метеороусловиями (дождь, туман, снегопад) а также в сумерки.

Ограниченная видимость – видимость водителем дороги в направлении движения, **ограниченная рельефом местности, геометрическими параметрами дороги, растительностью, строениями, сооружениями или иными объектами**, в том числе транспортными средствами.

Дорога с односторонним движением – дорога, по которой движение ТС по всей ширине осуществляется в одном направлении. Организуется для постоянного повышения пропускной способности дороги в нужном направлении.

Дорога с реверсивным движением – дорога (проезжая часть) с особым режимом движения, где направление движения на одной или нескольких полосах может быть изменено на некоторое время на противоположное с помощью реверсивных светофоров.

Организуется для избирательного повышения пропускной способности дороги в направлении наиболее интенсивного потока.

Реверс с латинского переводится как «поворачиваю назад», «возвращаюсь».

ТС и их характеристики

Транспортное средство – устройство предназначенное для перевозки по дорогам людей, грузов или оборудования, установленного на нем.

Механическое транспортное средства – транспортное средство, кроме mopeda, приводимое в движение двигателем. Термин распространяется также на любые тракторы и самоходные машины. Мопеды к таким ТС не относятся, хотя имеют двигатель.

«Автопоезд» – механическое транспортное средство, сцепленное с прицепом (прицепами).

Велосипед – транспортное средство, кроме инвалидных колясок, имеющее два колеса или более и приводимое в движение мускульной силой людей, находящихся на нем.

Moped – двух- или трехколесное транспортное средство, приводимое в движение двигателем с рабочим объемом не более 50 см³ и имеющее максимальную конструктивную скорость не более 50 км/ч. К mopeds приравниваются велосипеды с подвесным двигателем, мокики и другие транспортные средства с аналогичными характеристиками.

Одноколейное ТС – двухколесное транспортное средство в виде мотоцикла.

Мотоцикл – двух- или трехколесное механическое транспортное средство с боковым прицепом или без него. К мотоциклам приравниваются трех- и четырехколесные механические транспортные средства, имеющие массу в снаряженном состоянии не более 400 кг.

Условно можно выделить следующие *особенности* одноколейных ТС:

- в светлое время суток на всех одноколейных ТС должен быть включен ближний свет фар или дневные ходовые огни;
- могут ехать в два ряда на одной полосе движения;
- буксировка одноколейных и одноколейными запрещена;
- при эксплуатации аптечку, знак аварийной остановки и огнетушитель могут не иметь;
- при затрудненном встречном разъезде с ними легче разъехаться;
- парковка разрешается при наличии знака с учетом тротуара;
- ВУ на право управления одноколейными можно получить раньше всех других категорий ТС, а именно с 14 лет.

Маршрутные транспортные средства (МТС) – транспортные средства общего пользования, предназначенные для перевозки пассажиров, *едут по установленному маршруту с обозначенными местами остановок* (автобус, троллейбус, трамвай).

Оперативные транспортные средства (ОТС) – ТС, выполняющие неотложное служебное задание (полиция, скорая, пожарная и др.), могут быть обозначены специальной окраской (иметь на наружной поверхности специальные цветографические схемы), также имеют проблесковый маячок синего или сине-красного цвета и специальный звуковой сигнал.

Перевозка грузов

Опасный груз – вещества, изделия из них, отходы производственной и иной хозяйственной деятельности, которые в силу присущих им свойств могут при перевозке создать угрозу для жизни и здоровья людей, нанести вред окружающей природной среде, повредить или уничтожить материальные ценности.

Разрешенная максимальная масса – масса снаряженного транспортного средства с грузом, водителем и пассажирами, установленная предприятием-изготовителем в качестве максимально допустимой.

Фактическая масса – масса транспортного средства с грузом, водителем и пассажирами, в данный момент.

Участники дорожного движения

Пассажир – лицо, кроме водителя, находящееся в транспортном средстве (на нем), а также лицо, которое входит в транспортное средство (садится на него) или выходит из транспортного средства (сходит с него).

Пешеход – лицо, находящееся вне транспортного средства на дороге и не производящее на ней работу.

К пешеходам приравниваются лица:

- передвигающиеся в инвалидных колясках без двигателя;
- едущие велосипед, мопед, мотоцикл;
- везущие санки, тележку, детскую или инвалидную коляску.

Ремонтные рабочие, регулировщики, дружинники не являются участниками дорожного движения (ими считают только тех, кто принимает непосредственное участие в процессе движения).

Водитель – лицо, управляющее транспортным средством, а также погонщик, ведущий по дороге вьючных, верховых животных или стадо.

При обучении управлению транспортным средством водителем считается обучающее лицо.

Общие обязанности водителей

«В России не нарушают правила дорожного движения только женщины и пьяные».

Документы водителя

Водитель обязан передавать по требованию **сотрудников полиции** для проверки **документы**. При себе водитель обязан иметь следующие документы:

1. **Водительское удостоверение** (ВУ), разрешающее управлять транспортным средством данной категории.

2. **Регистрационные документы** на транспортное средство. Это так называемый *техпаспорт*. Предприятие-изготовитель на каждое транспортное средство выдает паспорт, который закрепляется за конкретным легковым автомобилем, грузовиком и т. д. до его списания (выбраковки, утилизации). При регистрации транспортного средства в него заносят сведения о новом владельце.

Кроме того, в ГИБДД выдается свидетельство о регистрации.

3. **Страховой полис** обязательного страхования автовладельцев гражданской ответственности (ОСАГО).

Все остальные документы, о которых говорится в п.2.1.1 ПДД, необходимо иметь водителям, работающим в организациях или занимающимся индивидуальной трудовой деятельностью.

Документы для проверки водители должны предъявлять **только сотрудникам полиции**. Другим лицам, которым тоже, как и сотрудникам полиции, уполномочено управлять дорожным движением (сотрудники военной автоинспекции, дежурные по переезду, работники дорожно-эксплуатационной службы), водители не обязаны передавать документы, хотя все распоряжения этих лиц *по порядку дорожного движения* для водителей обязательны.

Категории транспортных средств

С 5 ноября 2013 года вступили в силу изменения в закон «О безопасности дорожного движения», которые не только изменили перечень категорий водительского удостоверения, но и добавили совершенно новые категории.

Категория «М» – мопеды и легкие квадрициклы.

Категория «А1» – мотоциклы с рабочим объемом двигателя внутреннего сгорания, не превышающим 125 кубических сантиметров, и максимальной мощностью, не превышающей 11 киловатт.

Категория «А» – мотоциклы с рабочим объемом двигателя внутреннего сгорания, превышающим 125 кубических сантиметров, и максимальной мощностью, превышающей 11 киловатт. А также трехколесные и четырехколесными транспортные средства, которые в снаряженном состоянии имеют массу не более 400 кг

Категория «В» – автомобили, разрешенная максимальная масса которых не превышает 3500 килограммов и число сидячих мест которых, помимо сиденья водителя, не превышает восьми; автомобили категории «В», сцепленные с прицепом, разрешенная максимальная масса которого не превышает 750 килограммов; автомобили категории «В», сцепленные с прицепом, разрешенная максимальная масса которого превышает 750 килограммов, но не превышает массы автомобиля без нагрузки, при условии, что общая разрешенная максимальная масса такого состава транспортных средств не превышает 3500 килограммов;

Лицам, сдавшим экзамены на транспортных средствах с **механической трансмиссией**, предоставляется право на управление транспортными средствами соответствующей категории или подкатегории с любым видом трансмиссии.

Лицам, сдавшим экзамены на транспортных средствах с **автоматической трансмиссией**, предоставляется право на управление транспортными средствами соответствующей категории или подкатегории только с автоматической трансмиссией.

Категория «В1» – трициклы и квадрициклы. «Квадрицикл» и «квадроцикл» это не одно и то же – поэтому обычные водительские права на квадроцикл не подойдут.

Квадрицикл – это небольшой легковой автомобиль для движения по городу.

Квадроцикл – четырехколесный мотовездеход.

Удостоверение тракториста-машиниста (тракториста) подтверждает наличие права на управление самоходными машинами (снегоходами и квадроциклами), не предназначенные для движения по автомобильным дорогам общего пользования.

Категория «С1» – автомобили, разрешенная максимальная масса которых превышает 3500 килограммов, но не превышает 7500 килограммов; автомобили подкатегории «С1», сцепленные с прицепом, разрешенная максимальная масса которого не превышает 750 килограммов; число сидячих мест которого, помимо сиденья водителя, не превышает восьми.

Категория «С» – автомобили, разрешенная максимальная масса которых превышает 7500 килограммов; автомобили категории «С», сцепленные с прицепом, разрешенная максимальная масса которого не превышает 750 килограммов; число сидячих мест которого, помимо сиденья водителя, не превышает восьми.

Категория «D1» – автомобили, предназначенные для перевозки пассажиров и имеющие более восьми, но не более шестнадцати сидячих мест, помимо сиденья водителя; автомобили подкатегории «D1», сцепленные с прицепом, разрешенная максимальная масса которого не превышает 750 килограммов;

Категория «D» – автомобили, предназначенные для перевозки пассажиров и имеющие более восьми сидячих мест, помимо сиденья водителя; автомобили категории «D», сцепленные с прицепом, разрешенная максимальная масса которого не превышает 750 килограммов.

Категория «BE» – автомобили категории «В», сцепленные с прицепом, разрешенная максимальная масса которого превышает 750 килограммов и превышает массу автомобиля без нагрузки; автомобили категории «В», сцепленные с прицепом, разрешенная максимальная

масса которого превышает 750 килограммов, при условии, что общая разрешенная максимальная масса такого состава транспортных средств превышает 3500 килограммов;

Категория «СЕ» – автомобили категории «С», сцепленные с прицепом, разрешенная максимальная масса которого превышает 750 килограммов;

Категория «С1Е» – автомобили подкатегории «С1», сцепленные с прицепом, разрешенная максимальная масса которого превышает 750 килограммов, но не превышает массы автомобиля без нагрузки, при условии, что общая разрешенная максимальная масса такого состава транспортных средств не превышает 12 000 килограммов;

Категория «ДЕ» – автомобили категории «D», сцепленные с прицепом, разрешенная максимальная масса которого превышает 750 килограммов; сочлененные автобусы;

Категория «D1Е» – автомобили подкатегории «D1», сцепленные с прицепом, который не предназначен для перевозки пассажиров, разрешенная максимальная масса которого превышает 750 килограммов, но не превышает массы автомобиля без нагрузки, при условии, что общая разрешенная максимальная масса такого состава транспортных средств не превышает 12 000 килограммов.

Категория «Тм» – трамваи;

Категория «Тб» – троллейбусы.

В соответствии со статьей 25 Федерального закона «О безопасности дорожного движения» право на управление транспортными средствами предоставляется:

- транспортными средствами категории «М» и подкатегории «А1» – лицам, достигшим шестнадцатилетнего возраста;
- транспортными средствами категорий «А», «В», «С» и подкатегорий «С1» – лицам, достигшим восемнадцатилетнего возраста;
- транспортными средствами категорий «D», «Тм», «Тб» и подкатегории «D1» – лицам, достигшим двадцатиодноголетнего возраста;
- составами транспортных средств категорий «ВЕ», «СЕ», «ДЕ», «С1Е», «D1Е» – лицам, имеющим право на управление транспортными средствами соответственно категорий «В», «С», «D» в течение не менее двенадцати месяцев.

Лица, достигшие семнадцатилетнего возраста, допускаются к сдаче экзаменов на право управления транспортными средствами категорий «В» и «С».

Другие обязанности водителей

1. Водитель обязан быть пристегнутым ремнем безопасности, а также пассажиры, сиденья которых оборудованы ремнями безопасности, должны быть пристегнуты (за нарушение этого требования предусмотрен штраф в размере 500 р.).

Согласно новым изменениям в ПДД, вступившим в силу с 20.11.2010 г. *водитель и все пассажиры* абсолютно всех ТС *должны быть пристегнуты ремнями безопасности*. До вступивших в силу изменений было исключение для ТС оперативных служб при движении в населенном пункте и для водителей-инструкторов, когда за рулем ученик. Сейчас в целях безопасности пристегиваться должны все.

Не всегда достаточно просто пристегнуть ремень. Запомните, что самое главное – тугое прилегание ремня. Ладонь на уровне груди должна проходить под ним с натягом. Современные ремни безопасности снабжены инерционными катушками, которые автоматически приспособливают их под конкретного человека.

2. Водитель обязан *перед выездом проверить и в пути обеспечить* исправное техническое состояние ТС.

3. Проходить по требованию сотрудников ГИБДД освидетельствование на состояние алкогольного опьянения и медицинское освидетельствование на состояние опьянения.

4. Проходить медицинское освидетельствование для подтверждения способности к управлению ТС.

В медицинской справке указывается срок ее действия (выдается максимум на 3 года). По истечении этого срока водитель должен вновь пройти медицинское освидетельствование.

5. В установленных случаях проходить проверку знаний Правил и навыков вождения.

6. Водитель обязан предоставлять свое транспортное средство, независимо от направления движения, *сотрудникам оперативных служб*. При этом лица, воспользовавшиеся ТС, должны по просьбе водителя выдать ему справку установленного образца. И водитель вправе, перед тем как предоставить свое ТС, потребовать у лиц служебное удостоверение.

7. Если произошло ДТП и водитель к нему причастен, то у этого водителя есть определенные обязанности.

Действия водителя при ДТП

«ДТП называется словом „авария“, если никто не виноват».

Дорожно-транспортное происшествие – событие, возникшее в процессе движения по дороге транспортного средства и с его участием, при котором погибли или ранены люди, или повреждены транспортные средства, сооружения, грузы, либо причинен иной материальный ущерб.

Порядок действий водителя при ДТП

- 1) немедленно остановится;
- 2) включить АСС;
- 3) выставить знак аварийной остановки (в населенном пункте знак выставляется на расстоянии не менее 15 м, вне населенного пункта на расстоянии не менее 30 м);
- 4) не перемещать предметы, имеющие отношение к ДТП;
- 5) при необходимости оказать первую медицинскую помощь раненым;
- 6) освободить проезжую часть, если движение других ТС невозможно;
- 7) вызвать сотрудников ГИБДД, записать фамилии и адреса очевидцев.

Допускается не вызывать сотрудников полиции на место происшествия только при незначительных происшествиях с участием двух ТС, когда нет пострадавших, материальный ущерб не велик и нет споров по распределению ответственности за случившееся. Хотя сейчас ДПС предполагает вообще не выезжать на место ДТП, если нет пострадавших.

Однако очень важно составить схему происшествия и обязательно ее подписать. Кроме того, следует заполнить документы, предусмотренные ОСАГО.

Классификация ДТП

1. **Столкновение** – ДТП, при котором движущиеся транспортные средства столкнулись между собой или с движущимся подвижным составом железных дорог. К этому виду также относятся столкновения движущегося ТС с внезапно остановившимся ТС и столкновения подвижного состава железных дорог с остановившимся (оставленным) на путях транспортным средством.

2. **Опрокидывание** – ДТП, при котором движущееся ТС опрокинулось. К этому виду относятся опрокидывания, которым предшествовали другие виды ДТП.

3. **Наезд на стоящее транспортное средство** – ДТП, при котором движущееся ТС наехало на стоящее ТС, а также прицеп или полуприцеп.

4. **Наезд на препятствие** – ДТП, при котором ТС наехало на неподвижный предмет или ударились об него.

5. **Наезд на пешехода** – ДТП, при котором ТС наехало на человека или он сам натолкнулся на движущееся ТС. К этому виду относятся также ДТП, при котором пешеходы пострадали в результате их травмирования перевозимым на ТС грузом.

6. **Наезд на велосипедиста** – ДТП, при котором ТС наехало на велосипедиста или он сам натолкнулся на движущееся ТС.

7. **Наезд на гужевой транспорт** – ДТП, при котором ТС наехало на упряжных животных, а также повозки, транспортируемые этими животными, либо упряжные животные или повозки, транспортируемые этими животными, ударились о движущееся ТС.

8. **Наезд на животных** – ДТП, при котором ТС наехало на диких или домашних животных (включая выючных и верховых), птиц, либо сами эти животные или птицы ударились о движущееся ТС, в результате чего пострадали люди или причинен материальный ущерб.

9. **Прочие ДТП** – ДТП, не относящиеся к перечисленным выше видам (сходы трамвая с рельсов, падение перевозимого груза и пр.).

Распределение ДТП по сезонам и дням недели

Наиболее часто ДТП возникают в летне-осенний период – с июня по октябрь. Доля ДТП за эти 5 месяцев составляет 55 – 60% годовых.

По дням недели наибольшее число ДТП падает на пятницу и субботу.

В течение суток наиболее опасны вечерние часы, приблизительно с 17 до 21 часа. В течение этих 4 часов совершается 30 – 35% от общего числа ДТП за сутки.

Статистика ДТП (%)

1. Наезд транспортных средств на:

- пешеходов – 50;
- препятствия – 5;
- стоящие транспортные средства – 3,5;
- велосипедистов – 3,0.

2. Столкновения транспортных средств – 30.

3. Опрокидывание транспортных средств – 8,0.

4. Прочие ДТП – 0,5.

Водителю запрещается

Водителю запрещается следующее:

1. Управлять ТС в состоянии опьянения, под воздействием лекарственных препаратов, ухудшающих внимание и реакцию, в болезненном или утомленном состоянии, ставящем под угрозу безопасность движения.

За управление ТС в состоянии опьянения предусмотрена административная ответственность: ЛПУ на **18—24 мес.**, ОУ ТС, направление на медицинское освидетельствование, задержание ТС).

2. Передавать управление ТС лицам, находящимся в состоянии опьянения (ЛПУ на **18—24 мес.**).

Повторное нарушение данных пунктов влечет ЛПУ на **3 года**.

3. Пользоваться во время движения телефоном, не оборудованным техническим устройством, позволяющим вести переговоры без использования рук (за нарушение предусмотрено **предупреждение** или штраф в размере **1000 р.**).

4. Управлять ТС с нарушением режима труда и отдыха.

5. Пересекать организованные (и пешие) колонны и занимать место в них.

Обязанности пешеходов

«Пешеход всегда прав – пока жив»

Пешеход – участник дорожного движения и каждый водитель обязательно бывает пешеходом.

Основное место для движения пешеходов – *тротуары* и *пешеходные дорожки*. Если они отсутствуют то только тогда можно воспользоваться *обочиной* дороги, а при невозможности движения там – *велосипедной дорожкой* или *краем проезжей части*, причем по проезжей части пешеходам разрешается идти в один ряд.

При движении по проезжей части пешеходы должны идти *навстречу* движению транспортных средств. Т.к. идя навстречу транспорту, смогут, при необходимости своевременно оценить ситуацию и, если потребуется, остановиться или вообще сойти с проезжей части.

Лица, ведущие велосипед, мопед или любой мотоцикл, а также, передвигающиеся в инвалидных колясках без двигателя должны двигаться только *по ходу движения* (в попутном направлении).

Пешеходы должны переходить дорогу по *пешеходным переходам*, если пешеходного перехода нет, то надо искать *перекресток* и переходить дорогу на нем *по линии тротуара или обочины*. При отсутствии в зоне видимости пешеходного перехода или перекрестка *можно переходить дорогу* под прямым углом к краю проезжей части на участках без разделительной полосы или ограждений, в местах с хорошей видимостью в обоих направлениях.

В местах, где движение *регулируется*, пешеходы должны руководствоваться *сигналами регулировщика* или *пешеходного светофора*, а при его отсутствии – *транспортного светофора*.

На *нерегулируемых пешеходных переходах* пешеходы могут выходить на проезжую часть, только убедившись в *безопасности* перехода, оценив расстояние до приближающего транспорта, их скорости.

При переходе дороги и по пешеходному переходу и вне него без необходимости останавливаться нельзя и это и небезопасно

Например. Если вы по нерегулируемому пешеходному переходу без помех дошли до середины дороги, а дальше увидели ТС, явно на небезопасном расстоянии от вас, то дальше идти нельзя, нужно остановиться. Продолжать переход можно, только когда это будет безопасно.

Если приближается ОТС с включенным проблесковым маячком и специальным звуковым сигналом, то пешеходы обязаны воздержаться от перехода проезжей части, а пешеходы, находящиеся на ней обязаны незамедлительно освободить проезжую часть.

При движении через проезжую часть к *месту остановки МТС* или от него, если посадочная площадка расположена на *одном уровне* с проезжей частью, то выходить пешеходам на проезжую часть можно, лишь после *полной остановки МТС*, и только *убедившись*, что выход на проезжую часть *безопасен и не запрещен*.

Если посадочная площадка *приподнята*, то пешеходам ожидать МТС надо именно на посадочной площадке.

Обязанности пассажиров

Пассажиры **обязаны**, если их место в автомобиле оборудовано *ремнем безопасности*, **быть пристегнутыми**.

Если пассажир не был пристегнут, то штраф будет платить как водитель (он будет отвечать за свое нарушение за то, что перевозит не пристегнутого ремнем пассажира), так и пассажир будет платить за себя, независимо от водителя.

Посадку и высадку из автомобиля пассажир **обязан** производить со стороны *тротуара или обочины* и только после *полной остановки ТС*.

Остановка на правой стороне дороги – это понятно. В некоторых случаях, можно подъехать к левому краю проезжей части, тогда пассажиры, находящиеся на заднем сиденье, должны выходить из автомобиля со стороны тротуара или обочины, т.е как раз слева.

Если посадка и высадка со стороны тротуара или обочины невозможны, тогда их можно производить *со стороны проезжей части*, предварительно убедившись, что это *безопасно*. Например, во дворах, можно садиться выходить из автомобиля с любой стороны.

Пассажирам будет запрещается *отвлекать* водителя от управления ТС и *открывать* двери ТС во время его движения.

Дорожные знаки

«Деньги есть – дави на газ, денег нет – смотри на знаки!»

Дорожные знаки – наиболее удобный и самый распространенный во всех странах способ организации дорожного движения. Они помогают водителям и всем участникам дорожного движения разобраться в обстановке, оповещают об опасностях на дороге, необходимости поддерживать определенный скоростной режим, предписывают направления следования и т. п.

Чаще всего дорожные знаки устанавливают с *правой стороны дороги*. Знаки, содержащие важную информацию, иногда дублируют. Дублирующие знаки могут устанавливаться на разделительной полосе, т.е. слева от водителя, а если разделительной полосы нет, то на левой стороне дороги или даже над проезжей частью.

Есть знаки *постоянные (стационарные)*, которые всегда стоят укреплено в данном месте и несут ту или иную информацию, а есть знаки *временные*, которые используют при проведении ремонтных работ или для экстренного изменения организации движения.

Временные знаки размещают на *переносной опоре (стойке)* и устанавливают непосредственно на проезжей части.

Всех дорожных знаков касается **правило**: «Временные знаки имеют приоритет над стационарными».

Стандарты установки дорожных знаков

Расстояние видимости знака должно быть не менее 100 м.

Расстояние от края проезжей части до края знака, установленного сбоку от проезжей части, должно быть 0,5—2,0 м

Расстояние от нижнего края знака до поверхности дорожного покрытия:

- от 1,5 до 3,0 м – при установке сбоку от проезжей части вне населенных пунктов;
- от 2,0 до 4,0 м – в населенных пунктах;
- от 2,0 до 3,0 м – при ограниченной видимости.

Очередность размещения знаков разных групп на одной опоре (сверху вниз, слева направо), должна быть следующей:

- знаки приоритета;
- предупреждающие знаки;
- предписывающие знаки;
- знаки особых предписаний;
- запрещающие знаки;
- информационные знаки;
- знаки сервиса.

Дорожные знаки должны восприниматься только участниками движения и не должны быть закрыты какими-либо препятствиями (рекламой, зелеными насаждениями, опорами наружного освещения и т.п.)

В одном поперечном сечении дороги устанавливают не более трех знаков без учета знаков дополнительной информации.

Знаки, кроме установленных на перекрестках и на остановочных пунктах маршрутных транспортных средств, располагают вне населенных пунктов на расстоянии не менее 50 м, в населенных пунктах – не менее 25 м друг от друга.

Оперативные ТС могут отступать от действий **всех** дорожных знаков.

Все знаки (а их около 300) разделены на *восемь* групп:

- 1) предупреждающие;
- 2) запрещающие;
- 3) приоритета;
- 4) предписывающие;
- 5) особых предписаний;
- 6) информационные;
- 7) сервиса;
- 8) дополнительной информации (таблички).

Знаки той или иной группы имеют свою форму и цветовую гамму.

Предупреждающие знаки

Большинство предупреждающих знаков имеют треугольную форму, белый фон и красную кайму.

Эти знаки лишь предупреждают водителя о характере опасности на пути следования и не вводят каких-либо ограничений.

Увидев предупреждающие знаки, водитель должен повысить внимание, и принять меры безопасности (заблаговременно, до въезда на опасный участок), соответствующие обстановке.

Поэтому большая часть предупреждающих знаков устанавливаются **в населенных пунктах** за **50—100 м** до начала опасного участка, и вне населенного пункта за **150—300 м**, или ином расстоянии, указанном табличкой 8.1.1 «Расстояние до объекта».

В таблице 1 перечислены предупреждающих знаков, которые устанавливаются непосредственно перед опасным участком дороги и обязательно повторяющиеся знаки.

Таблица 1 – Наименование предупреждающих знаков, которые устанавливаются непосредственно перед опасным участком дороги и обязательно повторяющиеся знаки

Предупреждающие знаки	Наименование знака
6 знаков обязательно повторяющиеся вне населенного пункта (второй знак не менее 50 метров)	1) 1.1 «Железнодорожный переезд со шлагбаумом» 2) 1.2 «Железнодорожный переезд без шлагбаума» 3) 1.9 «Разводной мост» 4) 1.10 «Выезд на набережную» 5) 1.23 «Дети» 6) 1.25 «Дорожные работы»
2 знака обязательно повторяющиеся в населенном пункте (второй знак не менее 10-15 метров)	1) 1.23 «Дети» 2) 1.25 «Дорожные работы»
Знаки, которые устанавливаются непосредственно перед опасным участком дороги	1.3.1 «Однопутная железная дорога» 1.3.2 «Многпутная железная дорога»(20 м до рельса) 1.34.1, 1.34.2 «Направление поворота» или 1.34.3 «Направление Т-образного перекрестка» Могут непосредственно устанавливаться знаки 1.13 «Крутой спуск» 1.14 «Крутой подъем» 1.25 «Дорожные работы»

Знаки приоритета

Знаки приоритета (2.1—2.5) определяют **порядок проезда на перекрестках, пересечениях проезжих частей** и знаки 2.6 и 2.7 *на узких участках дорог*.

Знаки приоритета действуют (т.е. мы ими руководствуемся) в том случае, когда отсутствует регулировщик, светофор или светофор выключен, неисправен, переведен в «желтый мигающий режим».

Знак 2.5 «Движение без остановки запрещено» предписывает осуществить *обязательную* остановку перед пересечением. Это очень важный знак. Требование обязательной остановки возникает в тех местах, где водитель, не остановив своего ТС, не сможет убедиться в безопасности дальнейшего движения. Т.е. сначала нужно остановиться, а потом определять возможность проезда. Остановка обязательна у стоп-линии (если она нанесена на проезжую часть), если ее нет, то остановка не обязательна на уровне знака, водитель может остановиться, проехав знак, но не далее границы пересечений.

Запрещающие знаки

Все знаки этой группы круглой формы и большинство из них имеет красную кайму.

Запрещающие знаки вводят или отменяют определенные ограничения движения.

Знаки с красной каймой вводят ограничение, если ограничение отменяется, то знаки имеют черную кайму.

Знаки действуют непосредственно с места установки:

- 1) до ближайшего перекрестка;
- 2) до конца населенного пункта, если перекрестка так и не было;
- 3) до отменяющего знака, если он располагается ближе очередного перекрестка или конца населенного пункта (для знака 3.20, отменяющим будет знак 3.21, для знака 3.22 – 3.23, для 3.24 – 3.25, а знак 3.31 – конец всех ограничений введенные ранее);
- 4) на расстояние указанное в табличках (8.2.1 – 8.2.6), расположенных, под знаком.

Знаки об остановке и стоянке (3.27—3.30) в случае применения их с табличками 8.2.2—8.2.4 могут иметь зону действия после или до места их установки, а также в обоих направлениях одновременно.

Если знаки 3.27 и 3.28 применяются совместно с желтой разметкой (линии 1.4 и 1.10), то зона действия знаков ограничивается протяженностью этой разметки.

Действие знаков 3.10, 3.27—3.30 распространяется только *на ту сторону дороги*, на которой они установлены.

При одновременном применении знаков 3.29 и 3.30 на противоположных сторонах дороги:

- в любой день с 19⁰⁰ до 21⁰⁰ эти знаки вообще не действуют;
- для этих знаков сутки уменьшены на 2 часа и сдвинуты на 3 часа назад.

Знаки, которые не действуют:

- 1) на маршрутные ТС – 3.1, 3.2, 3.3, 3.18.1, 3.18.2, 3.19, 3.27;



- 2) на ТС, принадлежащие гражданам, проживающим или работающим в зоне действия знака и на ТС, обслуживающие предприятия, расположенные за знаком – 3.2, 3.3, 3.5, 3.6, 3.6, 3.7, 3.8;



- 3) на ТС, управляемые водителями-инвалидами или перевозящие таких инвалидов – 3.2, 3.3, 3.28, 3.29, 3.30;



4) на такси с включенным таксометром – 3.28, 3.29, 3.30.



Можно выделить подгруппу, запрещающих знаков, которые отличаются от остальных тем, что имеют протяженность действия («зону действия»). Это знаки: 3.16, 3.20, 3.22, 3.24, 3.26, 3.27, 3.28, 3.29, 3.30.



Другие запрещающие знаки имеют лишь местное применение. Например, если поворот направо запрещен (знак 3.18.1), то именно здесь и нельзя поворачивать.

Знак 3.7 имеет два ограничения:



1) запрещает движение с прицепом, **но только** для *грузовых автомобилей* и для *тракторов* (легковым с прицепом можно);

2) запрещает буксировку механических ТС (легковых, грузовых).

Знак 3.20 запрещает обгон **всех** ТС, *за исключением* тихоходных ТС, гужевых повозок, мопедов, велосипедов и одноколейных ТС.



Предписывающие знаки

Почти все знаки этой группы круглые с голубым фоном и белыми символами. Один из символов – это стрелка, которая предписывает водителю определенное направление движения.

Первые 6 знаков *устанавливают перед перекрестком* 4.1.1, 4.1.2, 4.1.3, 4.1.4, 4.1.5, 4.1.6 и они будут действовать на 1-ое пересечение проезжих частей, перед которым установлен знак, а также действие этих 6 знаков не распространяется на маршрутные ТС. Знаки, разрешающие поворот налево, разрешают и разворот (но только с крайней левой полосы).

Знак 4.1.1 «Движение прямо» может быть установлен и **в начале участка дороги**. Будет действовать до ближайшего перекрестка, и знак в этом случае будет разрешать ехать прямо и повернуть **направо** во дворы и на другие прилегающие территории.

Знаки особых предписаний

Знаки особых предписаний *вводят или отменяют определенные режимы движения.*

В отличие от предписывающих знаков, которые действуют на небольшой по протяженности участок дороги (до 1-го перекрестка), то знаки особых предписаний имеют большую протяженность действия (пока не закончится «такая» дорога).

Например, установлен знак 5.5 «Дорога с односторонним движением» и такая дорога будет продолжаться, пока не встретится знак 5.6 «Конец дороги с односторонним движением».

При движении по дороге с односторонним движением необходимо постоянно помнить о том, где *находится крайняя левая полоса.*

Если на ближайшем перекрестке планируется поворот налево, то необходимо заблаговременно перестроится в крайнее левое положение.

Знаки 5.7.1 и 5.7.2 «Выезд на дорогу с односторонним движением». Эти знаки *разворот не запрещают*, установлены перед перекрестком. Запрещено лишь движение навстречу одностороннему движению. Движение в остальных направлениях не запрещено. На первый взгляд разворот на таких перекрестках не очень логичен. Но в жизни такой перекресток, как правило, имеет светофор (или обозначен знаками приоритета). В этом случае транспорт, движущийся по пересекаемой дороге, в определенные моменты времени будет просто стоять.

Знаки 5.15.1—5.15.8 имеют нечто общее – все они указывают разрешенные направления движения по *конкретным* полосам проезжей части дороги. На белые стрелки этих знаков могут наноситься уменьшенные изображения других знаков, действие которых вводит дополнительные ограничения для движения по обозначенным полосам.

Знаки 5.27—5.34 обозначают *зону* соответствующего ограничения. Зона действия не прерывается на перекрестках. Эти знаки действуют на всю ширину дороги и пока не закончится зона, т.е. до знака «Конец зоны...».

Информационные знаки

Знак 6.2 лишь рекомендует двигаться с указанной скоростью, но не обязывает. Зона действия: от места установки до ближайшего перекрестка, а при применении знака 6.2 совместно с предупреждающим знаком определяется протяженностью опасного участка.

Пример. В районе въезда на мост Левого берега установлен такой знак, т.к. достаточно узкий участок дороги, то рекомендуется проехать со скоростью не более 50 км/ч.

Знак 6.3.1 «Место для разворота» и 6.3.2 «Зона для разворота» *запрещают поворот налево* для всех видов ТС. Это связано с тем, что поворачивающий налево транспорт ограничивает обзор водителям, выполняющим разворот, а также создает помехи машинам, движущимся навстречу.

Знак 6.5 «Полоса аварийной остановки». Полоса аварийной остановки на **крутом спуске.**

При длительном торможении на спуске возможен отказ рабочей тормозной системы ТС. И на таких участках дорог, когда ТС катится под уклон, делают места для аварийной остановки, изменяя профиль дороги. На такой полосе ТС направляется на подъем, теряет скорость и останавливается.

Знаки 6.8.1—6.8.3 «Тупик». Дорога, не имеющая сквозного проезда. Но движение в тупик не запрещено, просто обратно придется возвращаться тем же путем.

Знак 6.9.1 «Предварительный указатель направлений». Следует запомнить следующее:

1. В нижней части знака указывается расстояние (900 м, 300 м, 150 м, 50 м) от места установки знака до первого перекрестка или начала полосы торможения.

2. Зеленый цвет в информационных знаках говорит о том, что знак установлен на автомагистрали, синий – на остальных дорогах, белый – в населенном пункте. Желтый фон применяется на знаках, используемых для организации (временного) объезда ремонтируемых участках дороги и т. п.

Далее показаны *новые знаки*, которые вступили в силу с 20.11.2010 г.:

– **знаки 6.20.1, 6.20.2 «Аварийный выход».** Указывает место в тоннеле, где находится аварийный выход.



– **знаки 6.21.1 и 6.21.2 «Направление движения к аварийному выходу».** Указывает направление к аварийному выходу и расстояние до него.



Знаки сервиса

Эти знаки информируют водителей о расположении определенных объектов на пути движения. Они устанавливаются непосредственно у этих объектов или у мест поворота к ним. Кроме того, знаки сервиса могут быть установлены предварительно. В населенных пунктах они

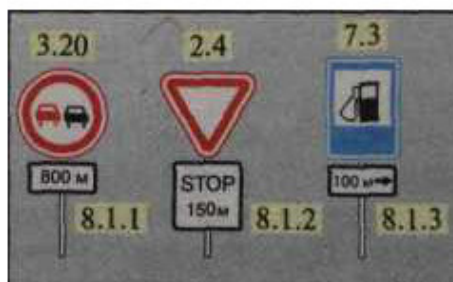
располагаются за 100—150 м, а вне населенных пунктов за 60—80 км, 15—20 км, 400—800 м от объекта или поворота к нему.

Например, знак 7.10 обозначает «Кемпинг». Кемпинг с английского означает – располагаться лагерем. **Кемпинг** – благоустроенное место отдыха для автотуристов с местами для стоянки автомобилей и местами отдыха.

Знаки дополнительной информации (таблички)

Знаки дополнительной информации (таблички) уточняют или ограничивают действие знаков, с которыми они применены. Таблички всегда применяются в сочетании, с каким-то знаком.

На рисунке показано применение табличек, которые показывают *расстояние до объекта*. Через 800 м будет запрещен обгон; через 150 м будет перекресток, где водитель обязан остановиться, т.к. будет знак 2.5, который требует обязательной остановки; через 100 м в правой стороне от дороги находится заправка.



На рисунке показана зона действия знака. В данном случае обгон запрещен сразу же от места установки знака и на протяжении 800 м после него. Другой знак говорит о том, что дорога покрыта гравием на протяжении 2 км.



Табличка 8.17 «Инвалиды» легче запомнится, если ей дать название *«Для инвалидов»*, а табличка **8.18 «Кроме инвалидов»** легче запомнится с названием – *«Для всех, кроме инвалидов»*. На рисунке показано действие знаков 3.27 и 8.18.



С 1 сентября 2013 года добавлены новые таблички.

Изображение и номер знака	Наименование знака
 8.23	Фотовидеофиксация

Указывают вид транспортного средства, на который не распространяется действие знака.



8.4.9



8.4.10



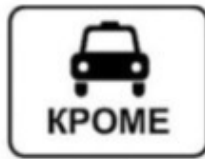
8.4.11



8.4.12



8.4.13



8.4.14

Дорожная разметка

Почему же нецензурная надпись держится на асфальте годами, а дорожная разметка, нанесенная на эту же проезжую часть, стирается за сезон?

Дорожная разметка – один из способов организации дорожного движения. Она делится на горизонтальную и вертикальную.

Горизонтальная разметка

Горизонтальная разметка представляет собой *линии, стрелы, надписи и другие обозначения на проезжей части*. Она устанавливает определенные режимы и порядок движения.

Горизонтальная разметка может быть *постоянной* или *временной*.

Постоянная разметка имеет *белый цвет*, кроме линий 1.4, 1.10 и 1.17 желтого цвета, *временная* – *оранжевый цвет*.

Временная разметка главнее постоянной. В случаях, когда линии временной разметки и линии постоянной разметки противоречат друг другу, то водители должны руководствоваться линиями временной разметки.

В случаях, когда значения дорожных знаков, в том числе временных, и линий горизонтальной разметки *противоречат* друг другу либо *разметка недостаточна различима*, то водители должны руководствоваться **знаками**.

Временные дорожные знаки вносят временные коррективы в организацию дорожного движения, поэтому должны водители подчиняться знакам.

Например, в каком-то конкретном месте разрешили разворот, а линия разметки сплошная, или наоборот, раньше здесь можно было повернуть налево и разметка это позволяла, теперь по каким-то причинам это запретили и выставили временный знак. Позже придет спецтехника и дорисует или соскребет лишнюю разметку. Временные дорожные знаки могут также выставляться и при проведении краткосрочных дорожных работ.

Современная дорожная разметка наносится на дорогу не краской, а специальным износостойким пластиком со светоотражающим эффектом. Такой пластик очень скользкий, особенно во время дождя и зимой.

Этот факт необходимо учитывать водителям, когда колеса автомобиля наезжают на разметку. И резкое торможение или разгон могут привести к заносу.

1.1 (сплошная белого цвета) – разделяет транспортные потоки противоположных направлений, обозначает границы стояночных мест, край проезжей части дорог, не отнесенных к автомагистралям, обозначает границы полос движения в опасных местах на дорогах. *Пересекать запрещено.*



Сплошная линия, если она обозначает край проезжей части (так называемая краевая), то пересекать ее можно. Она предназначена не запрещать, а информировать. Когда край проезжей части обозначен белой линией, то вся дорога и ее обочины прекрасно видны как днем, так и ночью, хорошо понять ширину дороги.

1.2.1 (широкая сплошная белого цвета) – обозначает край проезжей части на автомагистралях (запрещено пересекать, кроме вынужденной остановки).



1.2.2 (прерывистая белого цвета, у которой длина штрихов в 2 раза короче промежутков между ними) – обозначает край проезжей части на двухполосных дорогах. Пересекать разрешается с любой стороны.



1.3 (двойная сплошная белого цвета) – разделяет транспортные потоки противоположных направлений на дорогах, имеющих 4 полосы движения и более. *Пересекать запрещено.*



1.4 (сплошная желтого цвета) – обозначает места, где запрещена остановка и стоянка. Применяется самостоятельно или в сочетании со знаком 3.27 и наносится у края проезжей части или по верху бордюра. Протяженность этой линии будет обозначать зону запрета знака.

1.5 (прерывистая белого цвета) – разделяет транспортные потоки противоположных направлений на дорогах с 2-мя или 3-мя полосами, обозначает границы полос движения при

наличии двух или более полос, предназначенных для движения в одном направлении. *Пересекать разрешается с любой стороны.*



1.6 (прерывистая линия приближения белого цвета, у которой длина штрихов в 3 раза больше промежутков между ними) – предупреждает о приближении к разметке 1.1 или 1.11, которая разделяет транспортные потоки противоположных направлений. *Пересекать разрешается с любой стороны.*



1.7 (прерывистая линия с короткими штрихами и равными им промежутками) – обозначает полосы движения в пределах перекрестка. *Пересекать разрешается с любой стороны.*



1.8 (широкая прерывистая линия) – обозначает границу между полосой разгона или торможения и основной полосой проезжей части. *Пересекать разрешается с любой стороны.*



1.9 (две прерывистые белого цвета) – обозначает границы полос реверсивного движения. *При выключенном реверсивном светофоре или при красном сигнале пересекать запрещается.*



1.10 (прерывистая желтого цвета) – обозначает места, где запрещена только стоянка. Остановка будет разрешена. Применяется самостоятельно или в сочетании со знаком 3.28.

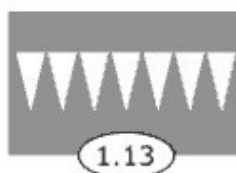
1.11 (штрих-сплошная белого цвета) — разделяет транспортные потоки противоположных или попутных направлений, обозначает места предназначенные для разворота.



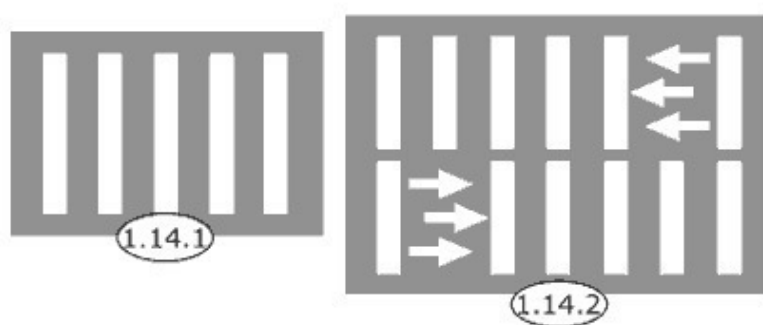
Разрешается пересекать только со стороны прерывистой, а также и со стороны сплошной, но только при **завершении обгона или объезда**.

Работает как фильтр «Туда можно, обратно нельзя» (при поворотах и разворотах это понятно, а при обгоне водителю разрешается пересечь сплошную, чтобы вернуться обратно).

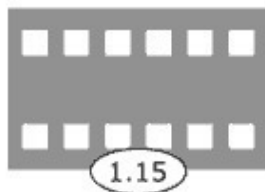
1.12 (стоп-линия) — указывает место, где водитель должен остановиться при наличии знака 2.5 или запрещающего сигнала светофора (регулирущика).



1.13 (дублирует знак уступить дорогу) – указывает место, где водитель должен при необходимости остановиться, уступая дорогу ТС, движущимся по пересекаемой дороге.

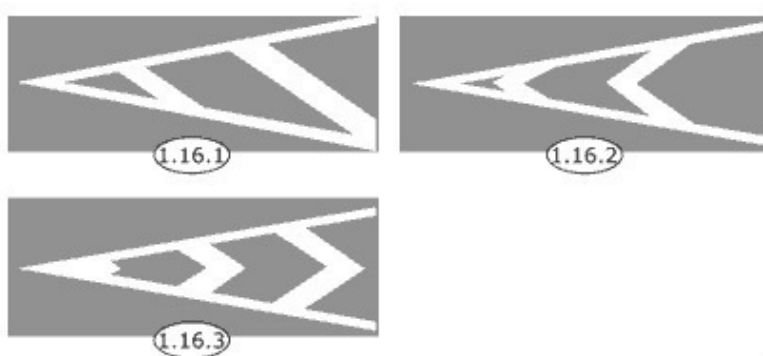


1.14.1, 1.14.2 (зебра) – обозначает пешеходный переход.

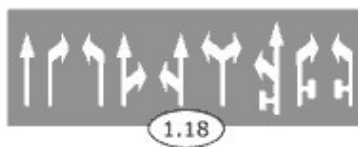


1.15 – обозначает место, где велосипедная дорожка пересекает проезжую часть.

1.16.1—1.16.3 – обозначает направляющие островки в местах разделения или слияния транспортных потоков. Движение ТС должно осуществляться со стороны острия углов, образуемых широкими линиями разметки.



1.17 (ломаная желтого цвета, зигзаг) – обозначает места остановок маршрутных транспортных средств.



1.18 (стрелка жесткого контура) – указывает обязательные направления движения на перекрестке. Применяется самостоятельно или в сочетании со знаками 5.15.1, 5.15.2.

1.19 (стрелка плавного контура) – предупреждает о приближении к сужению проезжей части (в этом случае может применяться в сочетании со знаками 1.20.1—1.20.3 «Сужение дороги»). Также может предупреждать о приближении к линиям разметки 1.1 или 1.11, разделяющим транспортные потоки против направлений.



1.20 предупреждает о приближении к разметке 1.13.

1.21 (надпись «СТОП») – предупреждает о приближении к разметке 1.12 (стоп-линия), когда она применяется в сочетании со знаком 2.5.



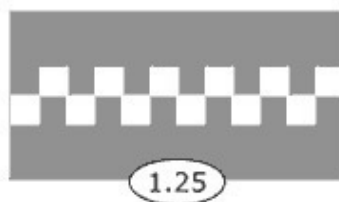
1.22 (Е8) – указывает номер дороги или маршрута.



1.23 (А) – обозначает специальную полосу для маршрутных транспортных средств.



1.24.1—1.24.3 – дублирует соответствующие дорожные знаки и применяется совместно с ними.



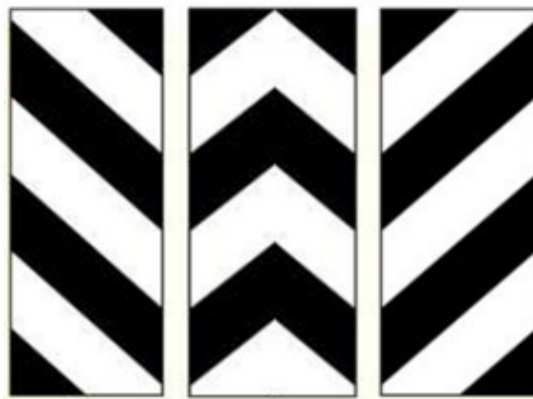
1.25 – обозначает искусственную неровность на проезжей части.

Вертикальная разметка

Вертикальная разметка – это сочетания белых и черных полос на дорожных сооружениях и элементах оборудования дорог показывает их габариты и служит средством зрительного ориентирования.

Обычно днем водители не уделяют особого внимания вертикальной разметке. Но ночью иногда только с помощью нее можно определить безопасное положение машины на дороге при проезде моста, тоннеля и др. потенциально опасных мест, возвышающихся над проезжей частью. В свете фар разметку хорошо видно, т.к. в ее состав входит светоотражающий компонент.

2.1.1 – 2.1.3 – обозначают элементы дорожных сооружений (опор мостов, путепроводов, торцевых частей парапетов и тому подобного), когда эти элементы представляют опасность для движущихся транспортных средств.



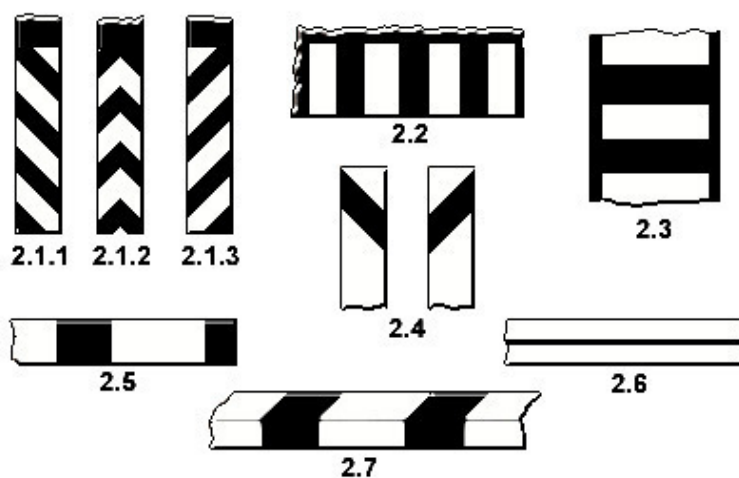
2.2 – обозначает нижний край пролетного строения тоннелей, мостов и путепроводов

2.3 – обозначает круглые тумбы, установленные на разделительных полосах или островках безопасности.

2.4 – обозначает направляющие столбики, надолбы, опоры ограждений и тому подобное.

2.7 – обозначает бордюры на опасных участках и возвышающиеся островки безопасности

2.5 – обозначает боковые поверхности ограждений дорог на закруглениях малого радиуса, крутых спусках, других опасных участках.



2.6 – обозначает боковые поверхности ограждений дорог на других участках.

Порядок движения и расположение транспортных средств на проезжей части

Дорожное движение – это производственный процесс, требующий от его участников безупречной ответственности.

Количество полос движения для безрельсовых транспортных средств определяется разметкой и (или) знаками 5.15.1, 5.15.2, 5.15.7, 5.15.8, а если их нет, то самими водителями с учетом ширины проезжей части, габаритов транспортных средств и необходимых интервалов между ними.

При этом стороной, предназначенной для встречного движения на дорогах с двусторонним движением без разделительной полосы, **СЧИТАЕТСЯ** половина ширины проезжей части, расположенная слева, не считая местных уширений проезжей части (переходно-скоростные полосы, дополнительные полосы на подъем, заездные карманы мест остановок маршрутных транспортных средств).

На дорогах с двусторонним движением, имеющих четыре полосы или более, **ЗАПРЕЩАЕТСЯ** выезжать на сторону дороги, предназначенную для встречного движения.

На дорогах с двусторонним движением, имеющих три полосы, обозначенные разметкой (за исключением разметки 1.9), из которых средняя используется для движения в обоих направлениях, разрешается выезжать на эту полосу только для:

1. Опережения (обгона).
2. Объезда.
3. Поворота налево.
4. Разворота.

Выезжать на крайнюю левую полосу, предназначенную для встречного движения, запрещается.

Вне населенных пунктов, а также в населенных пунктах на дорогах, обозначенных знаком 5.1 или 5.3 или где разрешено движение со скоростью более 80 км/ч, водители транспортных средств должны вести их по возможности ближе к правому краю проезжей части.

Запрещается занимать левые полосы движения при свободных правых.

В населенных пунктах при двух полосах движения водители транспортных средств могут использовать наиболее удобную для них полосу движения.

При интенсивном движении, когда все полосы движения заняты, менять полосу разрешается только для:

1. Поворота налево.
2. Поворота направо.
3. Разворота.
4. Остановки.
5. Объезда препятствия.

Однако на любых дорогах, имеющих для движения в данном направлении три полосы и более, занимать крайнюю левую полосу разрешается только при интенсивном движении, когда заняты другие полосы, а также для опережения, поворота налево или разворота.

А грузовым автомобилям с разрешенной максимальной массой более 2,5 т – только для поворота налево и разворота.

Транспортные средства, скорость движения которых не должна превышать 40 км/ч или которые по техническим причинам не могут развивать такую скорость, должны двигаться по крайней правой полосе, кроме случаев:

1. Объезда.
2. Опережения (в билетах ГИБДД обгона).
3. Перестроения перед поворотом налево, разворотом.
4. Остановкой в разрешенных случаях на левой стороне дороги.

Разрешается движение по трамвайным путям попутного направления, расположенным слева на одном уровне с проезжей частью, когда заняты все полосы данного направления, а также при:

1. Объезде.
2. Опережении.
3. Повороте налево.
4. Развороте с учетом пункта 8.5 Правил.

При этом не должно создаваться помех трамваю. Выезжать на трамвайные пути встречного направления запрещается.

Если проезжая часть разделена на полосы линиями разметки, движение транспортных средств должно осуществляться строго по обозначенным полосам.

Наезжать на прерывистые линии разметки разрешается лишь при перестроении.

Запрещается движение транспортных средств по:

1. Разделительным полосам.
2. Обочинам.
3. Тротуарам.
4. Пешеходным дорожкам.

Допускается движение машин дорожно-эксплуатационных и коммунальных служб, а также подъезд по кратчайшему пути транспортных средств, подвозящих грузы к торговым и другим предприятиям и объектам, расположенным непосредственно у обочин, тротуаров или пешеходных дорожек, при отсутствии других возможностей подъезда. При этом должна быть обеспечена безопасность движения.

Вне населенных пунктов на дорогах с двусторонним движением, имеющих две полосы, водитель транспортного средства, для которого установлено ограничение скорости длиной более 7 м должен поддерживать между своим и движущимся впереди транспортным средством такую дистанцию, чтобы обгоняющие его транспортные средства могли без помех перестроиться на ранее занимаемую ими полосу.

На дорогах с двусторонним движением при отсутствии разделительной полосы островки безопасности, тумбы и элементы дорожных сооружений (опоры мостов, путепроводов и тому подобное), находящиеся на середине проезжей части, водитель должен объезжать справа, если знаки и разметка не предписывают иное.

Сигналы световыми указателями поворота

Пред началом движения ТС и при выполнении любого маневра водитель обязан включать (подавать) световые указатели поворотов. При выполнении маневра не должны создаваться *опасность для движения*, а также *помехи* другим участникам движения.

Маневрировать вы должны таким образом, чтобы другие водители в результате вашего маневра могли сохранить режим своего движения неизменным.

Пример. Мы собираемся начать движение от тротуара, включили левые указатели поворотов, посмотрели в зеркало заднего вида, уступили машинам проезжающим мимо.

Принцип простой: **вы только хотите ехать, а они уже едут, следовательно, они в этой ситуации главнее.**

При каждом отклонении траектории автомобиля от направления, задаваемого дорогой, необходимо включать «поворотники», и неважно объезжаете вы ямку или собираетесь выполнить сложный поворот. *Исключение* составляет любое закругление дороги, когда поворот – единственный вариант движения. Указатели должны быть включены всегда *перед тем, как начинать поворот руля*. При этом указатели должны быть включены в ту сторону, куда вы собираетесь поворачивать.

Предупредительный сигнал указателями поворота должен подаваться, даже при отсутствии других участников движения (они подаются и для пешеходов, обстановка на дороге меняется очень быстро, научитесь это делать автоматически).

Сигнализация рукой

Если световые указатели неисправны, то информацию можно дать *рукой*. На рисунке показаны предупредительные сигналы рукой.

Соответственно водитель показывает о смене траектории движения той рукой, с какой стороны расположено рулевое колесо.

Прямая вытянутая в сторону правая рука соответствует о повороте направо, согнутая в локте правая рука – о повороте налево или развороте.

Прямая вытянутая в сторону левая рука соответствует о повороте налево или развороте, согнутая в локте левая рука – о повороте направо.

Прямо поднятая вертикально вверх правая или левая рука обозначает остановиться (сигнал торможения).

Подача сигнала указателями поворота или рукой должна производиться *заблаговременно до начала выполнения маневра и прекращаться немедленно после его завершения* (подача сигнала рукой может быть закончена непосредственно перед выполнением маневра).

Правила не указывают, в какой именно момент должен включаться указатель поворота или подаваться сигнал рукой. Заблаговременно – это так, чтобы все остальные участники движения успели среагировать. Когда Вам хотелось бы получить информацию от другого водителя, тогда и надо включать указатели.

При этом сигнал не должен вводить в заблуждение других участников движения.

Подача сигнала не дает водителю преимущества проезда и не освобождает его от принятия мер предосторожности. Подача указателями поворота лишь сигнализирует окружающих о ваших намерениях. Обозначить намерение – это не все, что мы делаем с их помощью. **Включая «поворотник», мы выказываем уважение окружающих.** Мы как бы говорим другому водителю: «смотри, я хочу перестроиться. Но я о тебе помню, я тебя вижу и думаю о нашей с тобой безопасности».

«Поворотники» нужно включать заранее (заблаговременно). Чтобы это не выглядело двусмысленным и не вводило окружающих в заблуждение. Включать тогда, когда бы вам хотелось получить информацию от другого водителя, будь он на вашем месте.

Включенный указатель поворота должен сигнализировать о том, что маневр будет выполнен на ближайшем пересечении. Поэтому при проезде сложных перекрестков или близко расположенных проезжих частей дорог нужно правильно выбирать место, где нужно подать сигнал поворота, а также необходимо проследит за своевременным его выключением.

«Поворотники» необходимо включать обязательно при изменении направления движения и не только на дорогах, но и во дворах и всех прилегающих территориях.

Маневрирование

Жизнь с опаской смотрит на человека с рулём

Маневрировать (перестраиваться, тормозить, разгоняться) необходимо так, чтобы другие водители в результате вашего маневра могли сохранить режим своего движения *неизменным*.

При маневрировании рекомендуется:

1. Выполнять перестроение только *с конкретной целью* (поворот, обгон, объезд препятствия и др.)
2. Приняв решение перестраиваться и убедившись в безопасности маневра, выполнять его *немедленно*, т.к. ситуация на дороге уже через 0,5 секунды может измениться.
3. При перестроении необходимо *контролировать «мертвую зону»* сбоку автомобиля взглядом через плечо, повернув на мгновение голову в сторону перестроения.
4. При перестроении в *более скоростной ряд* необходимо начинать разгон в своем ряду. Разгон должен быть максимально интенсивным. Перестраиваться можно только после того, как вы достигните скорости движения автомобилей в скоростном ряду. Пропуская автомобиль, за которым вы собираетесь перестраиваться, убедитесь, что он движется без прицепа или буксируемого автомобиля.

Все маневры желательно выполнять как можно быстрее, особенно в условиях интенсивного движения, когда ситуация постоянно меняется.

Согласно п.8.4 Правил водителю необходимо знать, что есть **два закона перестроения**, а именно:

- 1) *при одиноличном перестроении* преимущество имеет «хозяин» полосы
- 2) *при одновременном перестроении* пользуемся «правилом правой руки».

Прилегающие территории перекрестками не являются и согласно п.8.3 водитель должен *при выезде на дорогу с прилегающей территории уступить дорогу* транспорту и пешеходам, которые движутся по дороге, а *при съезде с дороги* – пешеходам и велосипедистам, путь движения которых он пересекает.

Правила выполнения поворота направо

Пред поворотом **направо** водитель обязан *заблаговременно* занять **крайнее правое положение** на проезжей части и повернуть **в крайнюю правую полосу** (ряд). Если на перекрестках установлены знаки особых предписаний 5.15.1 и 5.15.2, подсказывающие с каких полос, куда можно ехать (эту же функцию выполняет и горизонтальная разметка 1.18), то ориентируемся на знаки. т.е повернуть направо можно, если знаки разрешают и, допустим со 2-ой полосы, но по возможности согласно п 8.6. двигаться ближе к правому краю проезжей части.

Крайнее *положение* и *крайняя полоса* – это не одно и тоже. В крайней полосе нередко могут уместиться два автомобиля или три-четыре мотоцикла. Поэтому перед поворотом надо занять самое крайнее положение на проезжей части, которое однозначно поясняло бы всем намерения совершить поворот.

На перекрестках с круговым движением (кольцах) **въезжать** можно из любого положения (с любой полосы), но **выезжать** – только из крайнего правого положения.

Правила выполнения поворота налево и разворота на перекрестках

Перед поворотом *налево* или *разворотом* водитель обязан *заблаговременно* занять крайнее левое положение на проезжей части и *повернуть в любую из попутных полос*. (согласно п. 8.6 поворот должен осуществляться таким образом, чтобы при выезде с пересечения проезжих частей ТС не оказалось на стороне встречного движения).

При наличии слева трамвайных путей попутного направления, которые расположены на одном уровне с проезжей частью, осуществлять поворот налево или разворот водитель обязан с них. При этом не должно создаваться помех трамваю. Другой порядок движения на перекрестках возможен *только* при наличии дорожных знаков 5.15.1 -5.15.2 «Направление движения по полосам (полосе)» и (или) разметки 1.18. Т.е. при наличии трамвайных путей и знаков перед перекрестком, необходимо осуществлять поворот налево или разворот *с полосы* без заезда на пути.

Если знаки 5.15.1 и 5.15.2 разрешают поворот налево со средней полосы, то разворот разрешен не будет. Разворот осуществляется при наличии знаков *только* с *крайней левой полосы*.

Разворот запрещен:

- 1) на мостах, под мостами;
- 2) в тоннелях;
- 3) на ж/д переездах;
- 4) на пешеходных переходах;
- 5) на остановках МТС;
- 6) в местах с ограниченной видимостью.

Другие места дорог, где разворот запрещен. Нельзя разворачиваться на дороге в тех местах, где нанесена разметка 1.1, 1.3, 1.9 и 1.11 со стороны сплошной. Также существуют знаки, запрещающие разворачиваться 3.18.2, 3.19, 4.1.1, 4.1.2, 4.1.4, 5.1, 5.5, 5.15. могут запретить разворачиваться знаки 5.15.1 и 5.15.2. Также не допускается разворачивать свой транспорт после поворота в направлении стрелок в знаках 5.7.1, 5.7.2, 5.13.1 и 5.13.2. Существуют и информационные знаки, специально указывающие места и зоны разворота.

Движение задним ходом запрещено в тех же шести местах, где и разворот, а также на любых перекрестках.

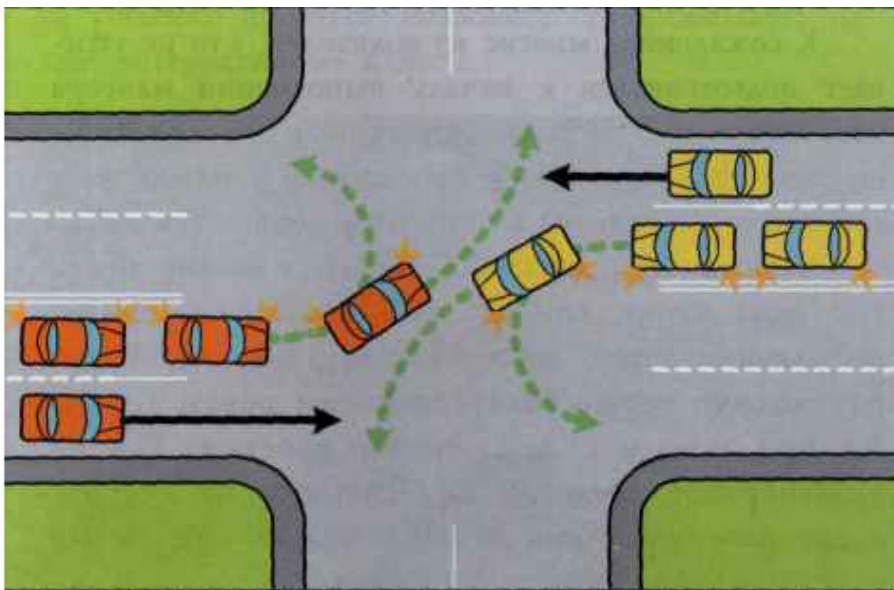
Траектория выполнения левого поворота и разворота

Траектория, по которой следует выполнять поворот налево и разворот, Правилами не описывается. Пункт 8.5 ПДД определяет порядок *начала* выполнения этих маневров, а согласно п. 8.6 при завершении маневров главное не оказаться на стороне встречного движения. И административной ответственности за выбор водителем той или иной траектории быть не может. Но при этом водитель в каждой конкретной ситуации по выбору траектории должен принимать решение, исходя из соображений безопасности.

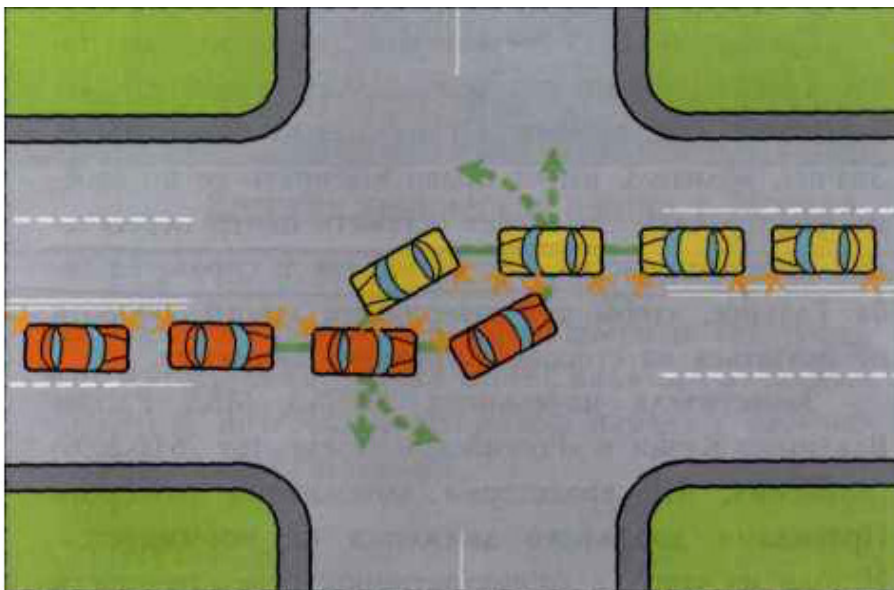
Поворот налево и разворот на широком перекрестке

При выполнении поворота налево на широком перекрестке с одним пересечением проезжих частей разъезжаться со встречными ТС, выполняющими поворот налево (разворот), можно как правыми, так и левыми бортами. На рисунках показана ситуация, когда ТС, выпол-

няя поворот налево (разворот) на таком перекрестке, могут разъехаться как правыми, так и левыми бортами.



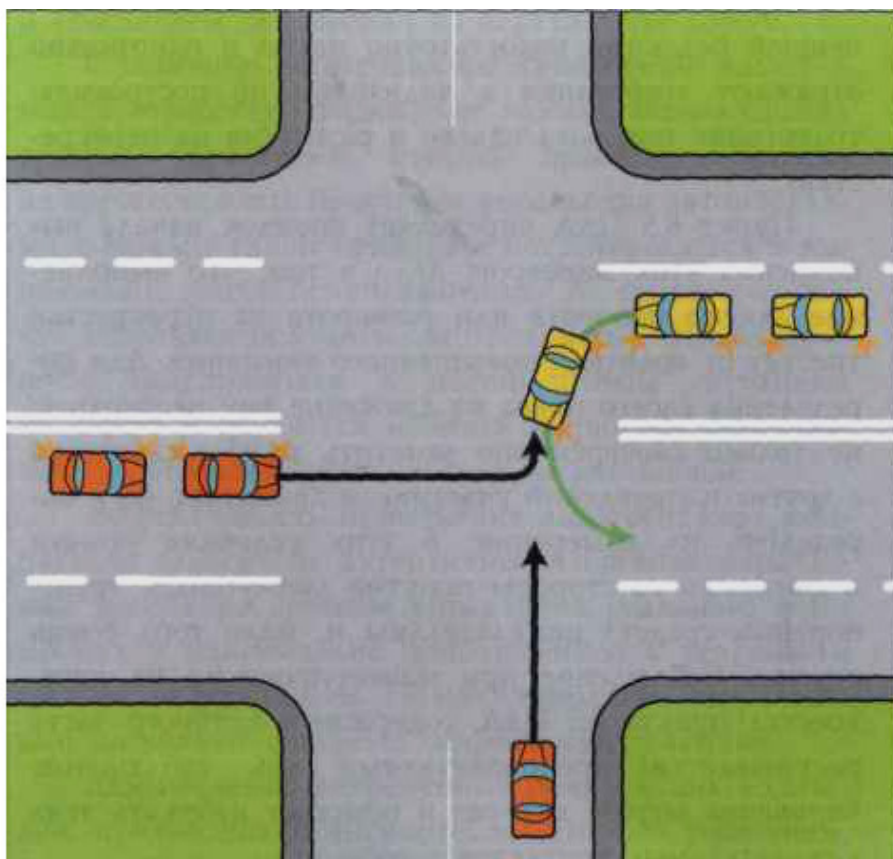
Выполнение поворота налево (разворота), разъезжаясь со встречными ТС правыми бортами



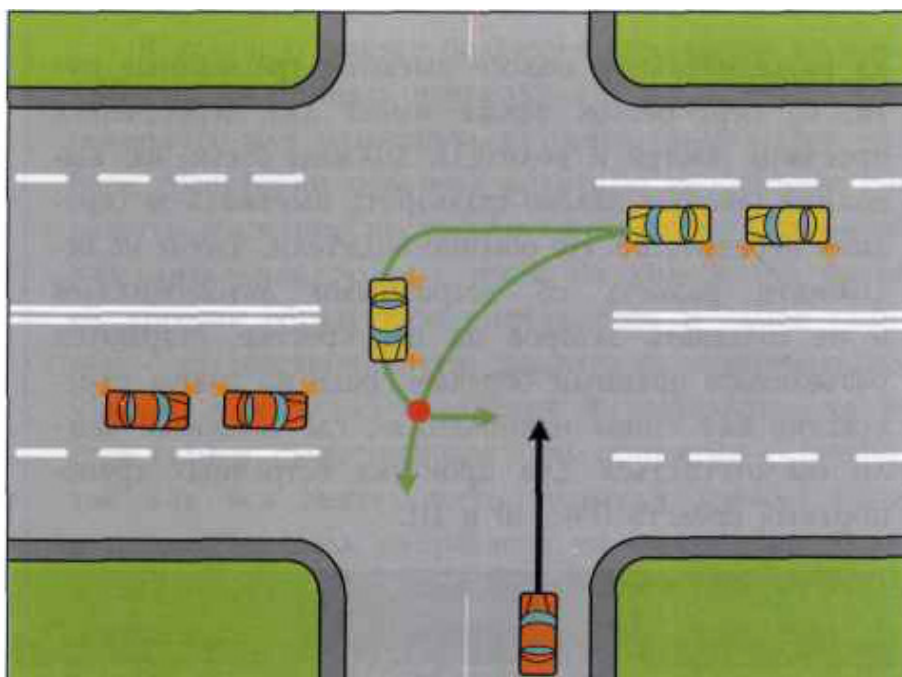
Выполнение поворота налево (разворота), разъезжаясь со встречными ТС левыми бортами

Выбор траектории движения при выполнении разворота требует от водителя соблюдения определенных *мер предосторожности*. Так, например, выполняя разворот по короткой траектории, водитель может создать на любом типе перекрестка помехи в движении встречным водителям, которые приняли решение выполнить поворот налево (разворот) с выездом за середину. А на равнозначном перекрестке – еще и водителям, въезжающим на перекресток слева от него.

Выполнять разворот по кратчайшей траектории *можно*, **но** только в том случае, если водитель *не создаст помех* на пути движения водителям, въезжающим на перекресток с других направлений.



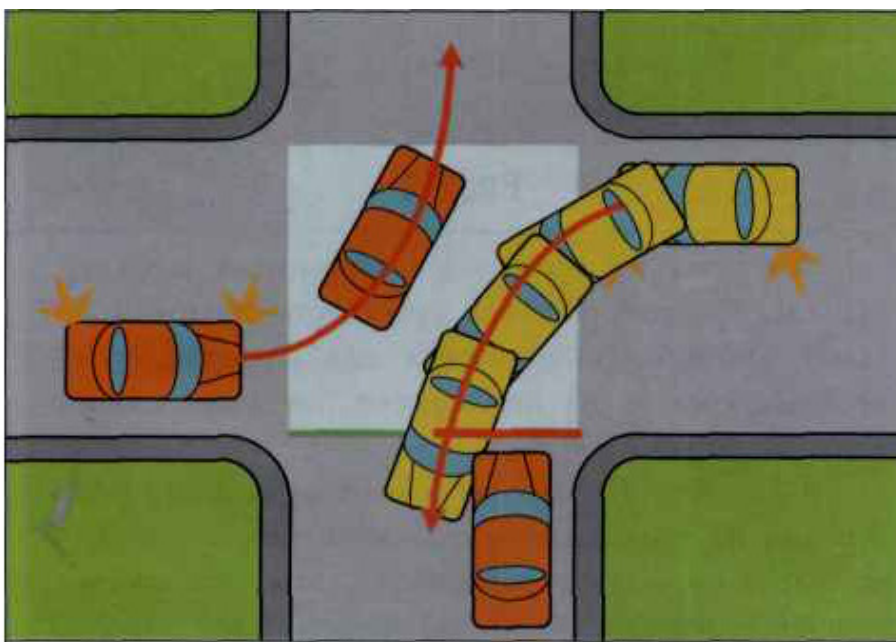
Разворот по короткой траектории



Разворот по длинной траектории

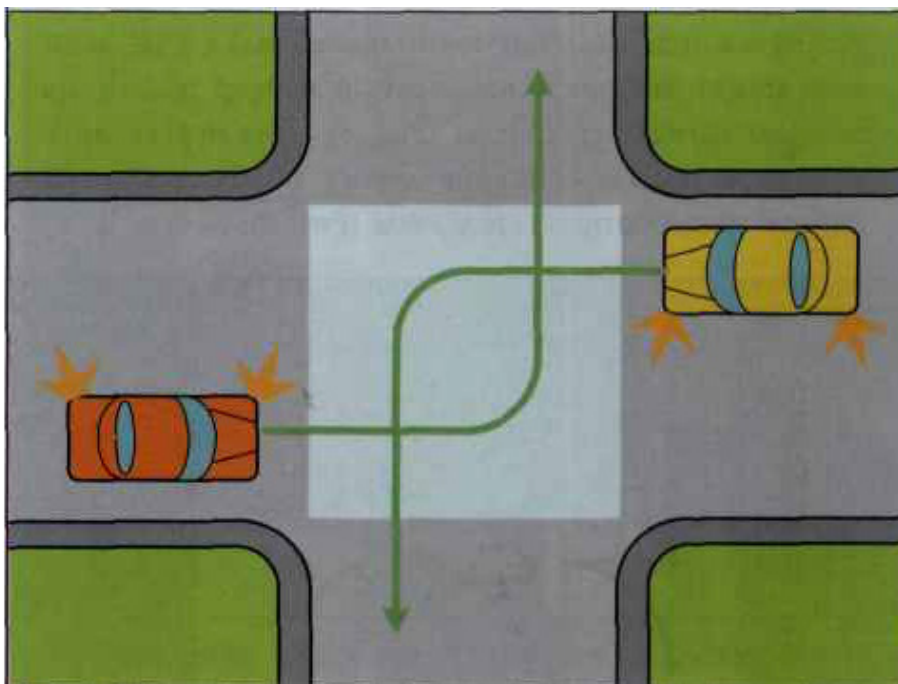
Поворот налево и разворот на узком перекрестке

Перед выполнением поворота налево на узком перекрестке, образованном дорогами, имеющими всего по одной полосе для движения в каждом направлении, водителю прежде всего надо определить хватит ли ему места для безопасного разъезда с встречным автомобилем. Разъезд правыми бортами на таком узком пересечении проезжих частей часто приводит к нарушению пункта 8.6 Правил, т.е., заканчивать маневр ТС будет по встречной полосе. На рисунке показан поворот налево на узком перекрестке правыми бортами. Такое действие водителей создает реальную угрозу безопасности в отношении ТС, двигающихся по пересекаемой дороге.



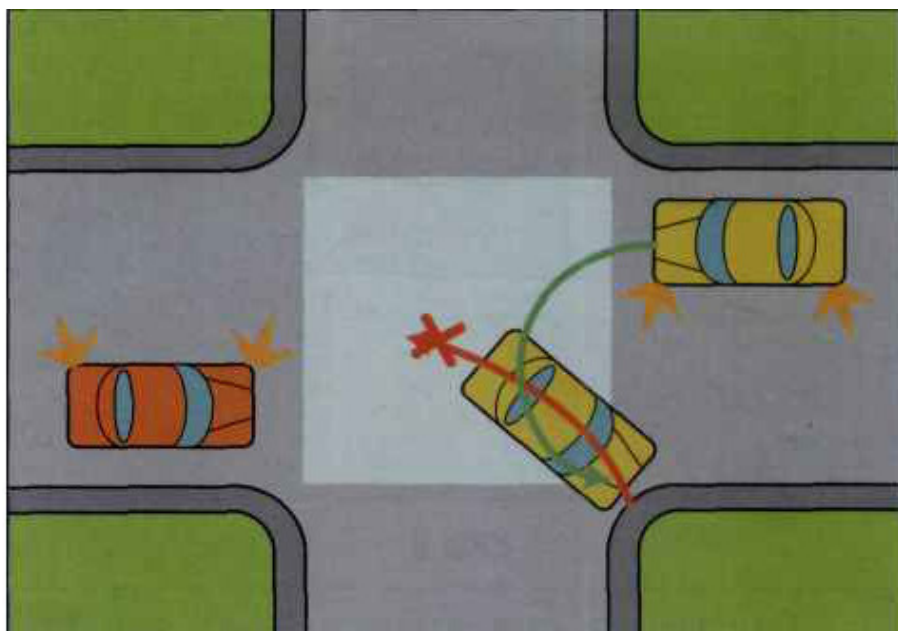
Поворот налево на узком перекрестке правыми бортами

При разъезде левыми бортами обоим ТС может не хватить места для выполнения безопасного поворота. На рисунке показан поворот налево на узком перекрестке левыми бортами. Поэтому лучше всего водителям встречных автомобилей проехать этот перекресток по «обойной договоренности». Просто один из водителей, не выезжая на перекресток, может показать рукой, что он пропускает встречного. Такое простое решение полностью позволит исключить возможность появления какой-либо конфликтной ситуации при проезде перекрестка.



Поворот налево на узком перекрестке левыми бортами

Выполнять разворот на таком перекрестке не рекомендуется, т.к. на пересечении проезжих частей не хватит места для завершения маневра в один прием. На рисунке показан разворот на узком перекрестке. Выполняя разворот в три приема, водитель вынужден будет использовать на перекрестке движение задним ходом, а это приведет к нарушению Правил. Поэтому для разворота лучше поискать другое более безопасное место.



Разворот налево и разворот вне перекрестка

Перед поворотом налево или разворотом *вне перекрестка* Правила обязывают водителя уступить дорогу всему встречному транспорту и трамваю попутного направления.

Если при развороте *вне перекрестка* ширина проезжей части недостаточна для осуществления маневра из крайнего левого положения, то разрешается развернуться от *правого края*. При этом водитель должен уступить дорогу попутным и встречным ТС.

Пример. Правила допускают при повороте крупногабаритного транспорта частичное или даже полное смещение на соседнюю полосу. Однако другие водители должны быть внимательны и знать, что задние колеса таких ТС чаще всего неуправляемые и смещаются к центру поворота.

Проезд перекрестков с круговым движением

При въезде на перекресток с круговым движением, независимо от того куда мы поедem дальше можно двигаться по любой полосе данного направления, а выехать обязаны с крайней правой.

При круговом движении правило рядности не действует. Также еще и знаки 5.15.1 отмечают рядность.

Полоса разгона и полоса торможения

На некоторых дорогах для поддержания высоких скоростей движения и повышения их пропускной способности выделяются специальные полосы – *разгона* и *торможения*. Они отделены от остальной проезжей части прерывистой линией 1.8.

Если сворачивать с такой дороги, то в общем потоке тормозить нельзя, чтобы не снижать его скорости. Надо перестроиться на *полосу торможения* и на ней, никому не мешая, снижать скорость.

При выезде на дорогу с *полосы разгона* сначала надо двигаться по этой полосе, а затем, уступив попутному транспорту перестроиться на соседнюю полосу.

Движение по прямой

Вне населенного пункта (за городом) двигаться *прямо* необходимо, по возможности *правее*. Если правая полоса свободна, то двигаться следует только по ней, не заезжая на левые полосы. Согласно п. 9.4 Правил «...запрещается занимать левые полосы при свободных *правых*».

Это же правило действует на следующих дорогах:

- на автомагистралях (обозначаются знаком 5.1);
- на дорогах для автомобилей (обозначаются знаком 5.3);
- на дорогах в населенном пункте, где разрешенная скорость более 80 км/ч.

Чем выше скорость движения, тем жестче должны соблюдаться правила расположения ТС на проезжей части.

В населенном пункте (в городе) на дороге с *двумя полосами* в данном направлении двигаться *прямо* разрешается по *любой, наиболее удобной полосе*, независимо от загруженности дороги.

В городе на дороге с *тремя и более полосами* в данном направлении двигаться *прямо* можно по *любой полосе, кроме крайней левой*. При интенсивном движении, когда все полосы заняты, можно занять и крайнюю левую полосу для движения *прямо*. Также крайнюю левую полосу можно занимать для поворота налево или разворота.

На дорогах с двусторонним движением, имеющих четыре и более полосы, **запрещается выезжать для обгона или объезда на встречную полосу**. На таких дорогах повороты налево или развороты могут выполняться *на перекрестках* и в других местах, где это не запрещено Правилами, знаками и (или) разметкой.

Также нужно знать, что согласно п. 9.4 Правил **при интенсивном движении в населенном пункте** менять полосу движения можно только перед поворотом, разворотом, объезда препятствия или остановкой. Т.е. запрещаются «хаотичные» перемещения из одной полосы в другую и обратно. При этом нужно не забывать *о правилах (законах) перестроения*.

Если ТС не могут двигаться со скоростью свыше **40 км/ч** (по тем или иным причинам), то двигаться *прямо* им разрешается только *по крайней правой полосе*. *Исключение*: обгон, объезд, перестроение перед поворотом налево, разворотом или разрешенная остановка с левой стороны дороги.

Выводы по теме «Маневрирование».

1. Чтобы повернуть направо, нужно занять на проезжей части своего направления крайнее правое положение, чтобы повернуть налево или развернуться – крайнее левое.

2. При въезде на кольцо занимать какое-либо крайнее положение на дороге не требуется.

3. Правило рядности отменяют знаки особых предписаний 5.15.1 или 5.15.2, подсказывающие с каких полос, куда можно ехать и разметка 1.18.

4. Наличие или отсутствие знаков 5.15.1 и 5.15.2 определяют возможность использования трамвайных путей. Если знаки установлены, то *выезжать на трамвайные пути нельзя*. Как было две полосы, так и осталось. Значит, на этом конкретном перекрестке нецелесообразно или опасно вводить дополнительную полосу движения (имеется ввиду трамвайные пути, как дополнительная полоса).

5. Чтобы воспользоваться трамвайными путями необходимо соблюсти следующие условия:

- должны отсутствовать дорожные знаки 5.15.1 и 5.15.2;

- выезжать разрешается на трамвайные пути только *попутного направления*, расположенные *вровень* с проезжей частью, *прилегающие слева*. И при этом не должно создаваться *помехи* движению трамваев.

6. делите процесс поворота на три отдельных этапа:

- подготовка к повороту (определитесь с крайним положением);

- сам поворот (если направо то – держитесь правого края, если налево – найдите центр перекрестка);

- выезд с перекрестка (не окажитесь на встречной полосе).

Остановка и стоянка транспортных средств

Свободное место для парковки всегда на другой стороне улицы. Если Вселенная расширяется, почему места для парковки все меньше?

Вне населенного пункта водителю разрешается останавливаться только *с правой стороны* дороги *на обочине*. Если нет обочины, то можно поставить у края проезжей части, если не будет знака 2.1.

В населенном пункте остановка и стоянка разрешается как на *правой* стороне дороги, так и на *левой*.

Причем *с левой стороны* дороги можно поставить автомобиль в двух случаях:

- когда дорога с односторонним движением;
- на двухполосной дороге с двусторонним движением без трамвайных путей посередине и разметка не должна быть сплошной. При этом нужно пропустить встречные ТС.

Смысл разрешения остановки и стоянки на левой стороне дороги при двустороннем движении таков. С какой бы стороны водитель не остановился бы на такой узкой дороге, справа, или слева, все равно будет создана некая помеха движению транспорта, которую нужно объехать.

Ставить ТС разрешается *в один ряд* (одноколейным разрешается в два ряда) **параллельно краю** проезжей части. Под углом к проезжей части ТС разрешается ставить только в тех местах, где это определено дорожными знаками, разметкой или конфигурацией дороги (в так называемых «карманах»).

Использовать тротуар для остановки и стоянки могут *только легковые автомобили, мотоциклы, мопеды и велосипеды*) и лишь в том случае, если место стоянки обозначено *знаком 6.4* с одной из *табличек* (8.6.2, 8.6.3, 8.6.6—8.6.9), показывающих конкретный способ расположения на тротуаре. Заезжать на тротуар полностью или частично для остановки и стоянки в других местах – запрещено.

Грузовым автомобилям независимо от разрешенной максимальной массы, размеров, ни частично, ни полностью *использовать тротуар* для остановки и стоянки *нельзя*.

Остановка запрещается в следующих местах:

- 1) на трамвайных путях и вблизи них, если это создаст помехи движению трамваев;
- 2) на ж/д переездах (имеется ввиду на самих путях);
- 3) на мостах до 2-х полос в одном направлении (т.е. будет разрешаться остановиться на мосту, только если будет 3 и более полосы в одном направлении);
- 4) под мостами;
- 5) в тоннелях;
- 6) на пешеходных переходах и ближе 5 м перед ними;
- 7) ближе 15 м от мест остановок маршрутных ТС, кроме остановки для посадки или высадки пассажиров, при этом не создавая помехи МТС;
- 8) на проезжей части в местах с ограниченной видимостью дороги менее 100 м;
- 9) в местах, где расстояние между сплошной линией разметки и остановившимся ТС менее 3 м;
- 10) на перекрестках и ближе 5 м от края пересекаемой проезжей части. Исключение: Т-образный перекресток, на таком перекрестке остановиться можно, если расстояние от сплошной линией и остановившимся ТС будет 3 м и более;

11) в местах, где остановившееся ТС будет создавать какие-либо помехи (закрывать сигналы светофора, дорожные знаки и др.).

Согласно п. 12.5 Правил **стоянка запрещается** в следующих местах:

- 1) в тех местах, где запрещена остановка;
- 2) ближе 50 м в обе стороны от ж/д переездов;
- 3) вне населенного пункта на проезжей части главной дороги, если она обозначена знаком 2.1.

В этом пункте речь идет только о запрещении стоянки, то остановка в этих местах разрешена.

Также стоянка запрещена в местах, где установлены знаки 3.27—3.30, и там, где проходит сплошная желтая линия разметки (1.4) или прерывистая желтая (1.10).

Вне населенного пункта стоянка с целью длительного отдыха или ночлега допускается либо за пределами дороги, либо в предусмотренных для этого площадках (обозначаются знаками 6.4 или 7.11). Это введено в целях безопасности, т.к. предельные скорости движения вне населенного пункта выше, чем в населенном пункте.

Регулирование дорожного движения

Применение специальных сигналов

На воре и мигалка горит.

Если на ОТС включен *только маячок синего или сине-красного цвета*, то водители таких спецмашин имеют следующие **преимущества**: могут нарушать требования многих пунктов ПДД, включая правила проезда перекрестков (могут не учитывать дорожные знаки, дорожную разметку и сигналы светофора). Однако при этом *не должны быть ущемлены права и преимущества* других водителей и пешеходов.

Если на ОТС включен **маячок синего или сине-красного цвета** и дополнительно к этому и **звуковой сигнал**, то водители таких спецмашин имеют *абсолютное преимущество*, это им дает право двигаться первыми по отношению к другим участникам. При этом они должны убедиться в том, что их все видят и уступают дорогу.

Но, не забываяте, что *регулирующий* имеет *наивысший приоритет* в управлении движением, поэтому водители ОТС будут *подчиняться* регулировщику.

Если на ОТС, оборудованном синим маячком, маячок не включен, то уступать дорогу не требуется и с таким автомобилем мы будем разъезжаться в соответствии с требованиями Правил как равноправные участники движения.

Для лучшего привлечения внимания всех участников дорожного движения дополнительно к синему маячку могут *включать маячок красного цвета* (например, при сопровождении колонны).

Мы как водители должны *уступить дорогу* ОТС, когда у него включен маячок синего или сине-красного цвета и также подается звуковой сигнал.

Обгон ОТС будет запрещен в том случае, если такое ТС имеет нанесенные на наружной поверхности специальные цветографические схемы и соответственно включен маячок и звуковой сигнал.

Если такой автомобиль сопровождает другое ТС или колонну, то следует уступить всем сопровождаемым ТС. Нельзя обгонять и транспорт, сопровождаемый такой спецмашиной.

Если ОТС с включенным проблесковым маячком синего цвета стоит у обочины (сотрудники ДПС), то водитель должен быть готовым к тому, что его могут остановить, поэтому при приближении водитель *должен снизить скорость*.

Определенных ТС, которые явно отличаются от обычных автомобилей, оборудуются **маячками желтого или оранжевого цвета** (например, это ТС, которые ремонтируют, чистят дороги; ТС, перевозящие крупногабаритные или опасные грузы), а банковские машины маячками *бело-лунного* цвета.

Проблесковые маячки желтого или оранжевого цвета *преимущества не дают* и уступать дорогу таким ТС не требуется.

Владельцы желтых (оранжевых) маячков могут нарушать требования большинства дорожных знаков, дорожной разметки, а также некоторых пунктов ПДД.

Проблесковый маячок **бело-лунного цвета** не дает преимущества в движении и служит для привлечения внимания сотрудников полиции и иных лиц.

Водители транспортных средств организаций федеральной почтовой связи и транспортных средств, перевозящих денежную выручку и (или) ценные грузы, могут включать проблес-

ковый маячок бело-лунного цвета и специальный звуковой сигнал только при нападениях на указанные транспортные средства.

Сигналы регулировщика

Самый первый регулировщик на Руси был Соловей-разбойник: и в засаде сидел, и свистел, и дань за проезд брал.

Регулировщик – лицо, наделенное в установленном порядке *полномочиями* по регулированию дорожного движения с помощью *сигналов*, установленных Правилами. Для лучшей видимости сигналов регулировщик может применять жезл (держит его в правой руке) и диск с красным сигналом (световозвращателем). Регулировщик должен быть в форменной одежде и (или) иметь отличительный знак и экипировку. К регулировщикам относятся *сотрудники полиции* и военной автомобильной инспекции, *дежурные на ж/д переездах* и паромных переправах, работники дорожно-эксплуатационных служб.

Регулировщик имеет наивысший приоритет в управлении движением. Регулировщику подчиняются все участники дорожного движения (пешеходы, водители любых ТС, включая даже сотрудников оперативных ТС, с включенным синим проблесковым маячком и специальным звуковым сигналом).

Следует различать два режима работы регулировщика:

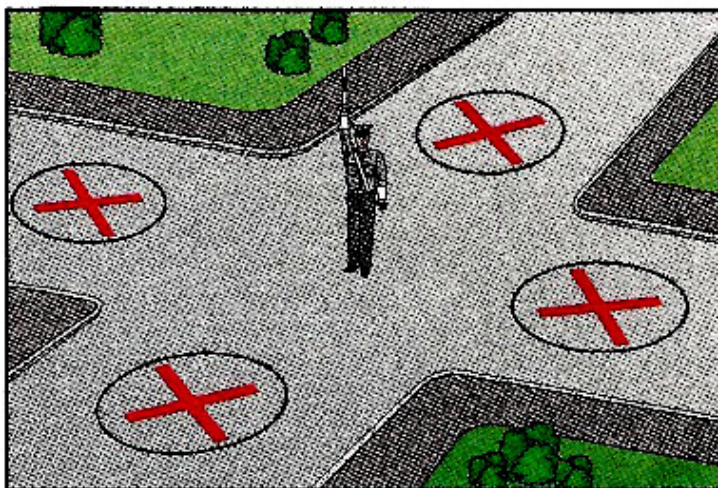
1. Регулировщик дает *конкретное указание лично Вам*. В этом случае вы обязаны его выполнить, даже если вам придется нарушить требования дорожных знаков, линий разметки, правило остановки и стоянки и т. д.

2. Регулировщик подает сигналы одновременно *всем водителям*. При этом, как правило, он находится в центре перекрестка, и использует вышеперечисленные 3 сигнала для регулирования. В этом случае действует *правило: «Отменяются сигналы светофора и знаки приоритета, но все остальные знаки и ПДД продолжают действовать»*. Т.е. регулировщик, кстати, как и светофор, отменяет знаки приоритета, т.к. знаки приоритета несут информацию об очередности проезда перекрестка, а соответственно, когда есть регулировщик, то он будет главнее знаков приоритета.

Регулировщик может подавать следующие 3 сигнала (жеста):

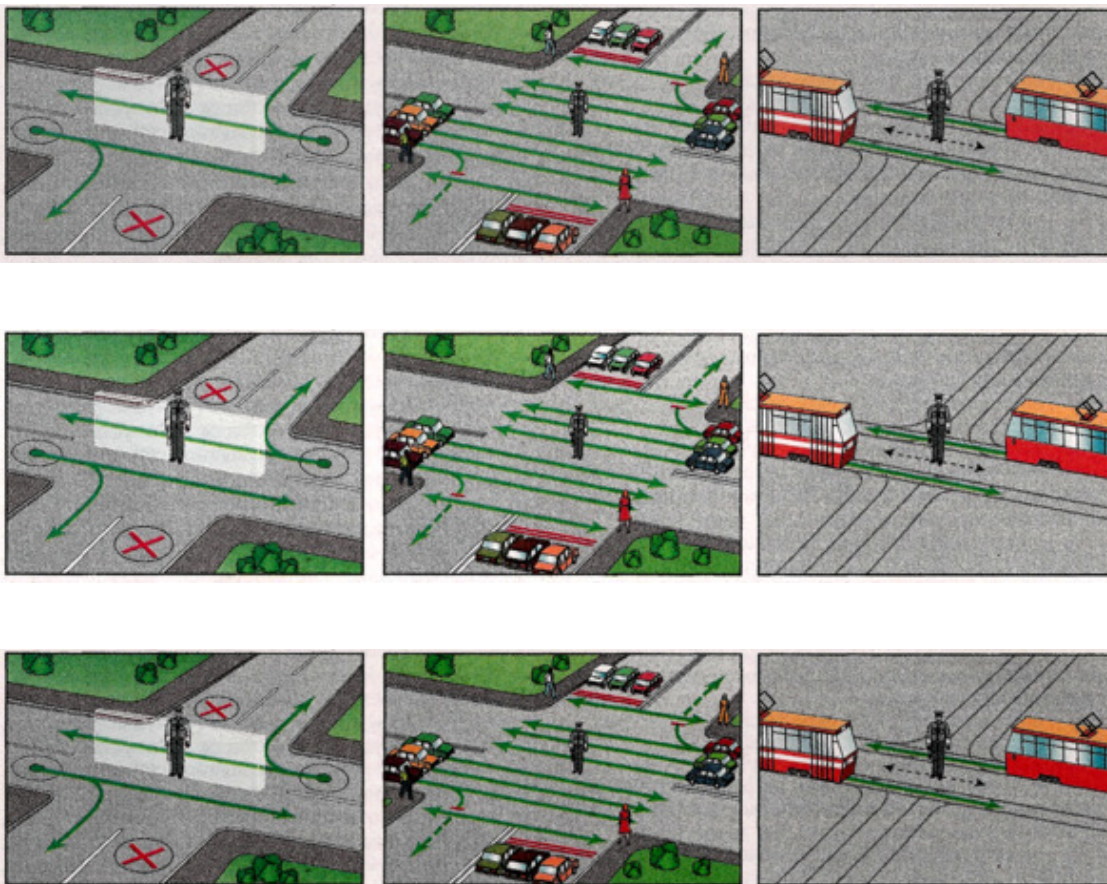
- 1. Правая рука поднята вертикально вверх.**
- 2. Руки вытянуты в стороны или опущены.**
- 3. Правая рука вытянута вперед.**

Данные 3 сигнала регулировщика, это не 5, не 10 и даже не 15 сигналов, а всего лишь 3 конкретных сигнала, которые надо запомнить, но в большей степени надо понимать принципы, по которым строится работа регулировщика на перекрестке, тогда в реальной жизни на дороге Вы сможете понять любой из его жестов.



1-й сигнал регулировщика запрещает движение всем ТС и пешеходам с любых сторон и во всех направлениях. Такой сигнал регулировщика равнозначен желтому сигналу светофора, обычно является промежуточным при смене сигнала. Если нет возможности остановиться без экстренного торможения, то можно продолжить движение.

Хотелось бы еще сказать, что приближаться к любому перекрестку следует с разумной скоростью. Чтобы увидеть и оценить дорожную обстановку, необходим запас времени, который Вы сможете получить, лишь снизив скорость движения.



При двух других сигналах регулировщика обратите внимание, что:

– из 4-х сторон перекрестка с 2-х сторон движение любого транспорта полностью запрещено (аналогично красному сигналу светофора);

– с 2-х других сторон перекрестка движение разрешено.

Для начала запомните стороны, с которых движение полностью запрещено.

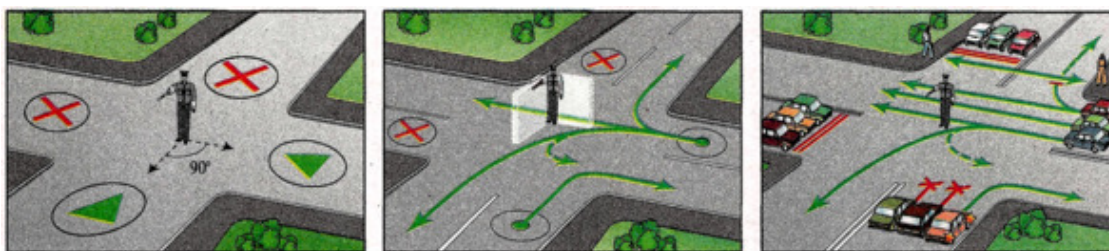
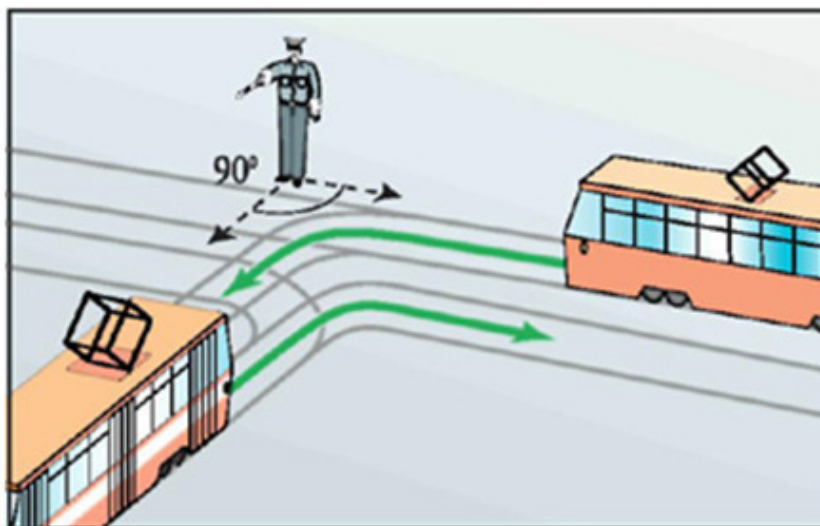
Запомните, что *со стороны спины* регулировщика движение *всегда запрещено*.

Если руки вытянуты в стороны или опущены, то *со стороны груди* движение *запрещено*.

Грудь – противоположна спине.

Со стороны вытянутой руки движение будет запрещено. Вытянутая вперед рука с жезлом или диском с красным сигналом как *шлагбаум перекрывает движение*.

Руками регулировщик указывает на те стороны перекрестка, откуда движение разрешено. Если регулировщик вытянул руки в стороны, то оттуда (со стороны боков) движение разрешено.

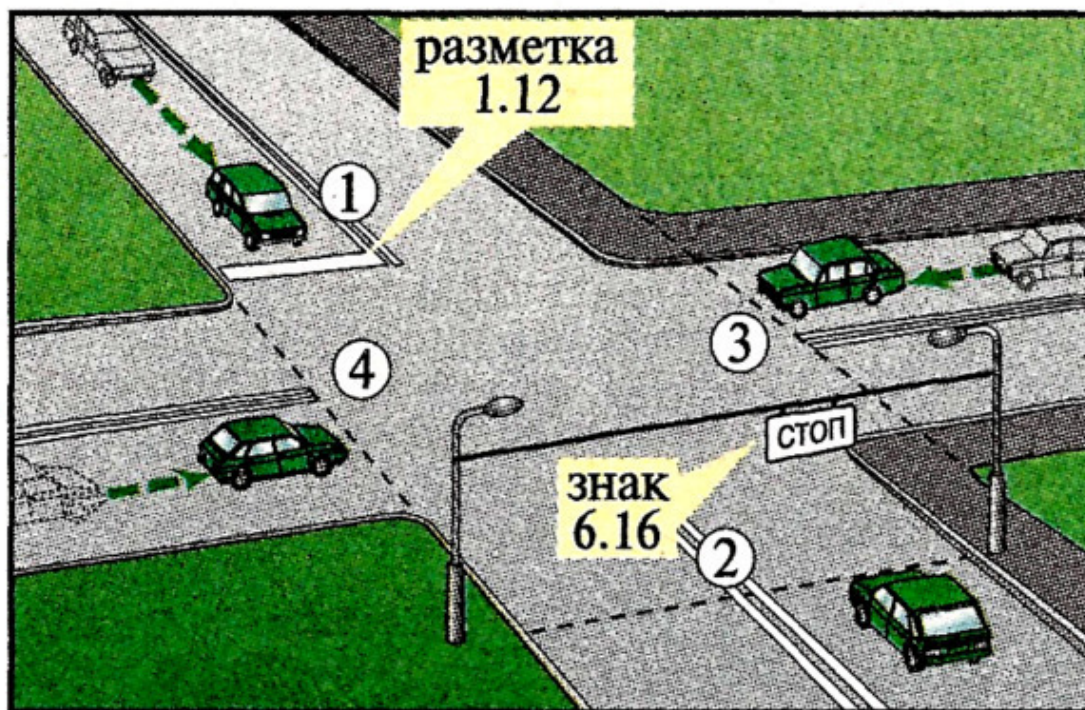


Если правая рука вытянута вперед, а левая опущена (при нынешней позиции левая опущена, а раньше левая рука была вытянута в сторону), то движение разрешено со стороны груди и левого бока.

Далее необходимо подразделить, куда можно ехать трамваям и куда безрельсовым ТС. *Трамваи* движутся всегда как бы «из рукава в рукав» («из руки в руку») регулировщика. *Безрельсовые повторяют путь трамваев, также, как правило, могут двигаться еще и в других направлениях.*

Если регулировщик управляет движением *на перекрестке многополосных дорог*, то необходимо учитывать полосу движения, на которой мы стоим (т.е. необходимо соблюдать «правило рядности») и *правила совершения маневров* (поворота направо, поворота налево, разворота).

Сигнал свистком, регулировщик дает, чтобы на него обратили внимание все участники движения, т.к. сейчас, допустим, он будет менять свой сигнал (жест).



При *запрещающем* сигнале регулировщика, или светофора (кроме реверсивного) последовательность выбора правильного места для остановки такова:

- при наличии дорожной разметки 1.12 «Стоп-линия» остановится надо именно перед ней;
- дорожный знак 6.16 «Стоп линия», указывает место для остановки в том случае, когда разметка 1.12 «Стоп-линия» отсутствует или не видна (например, занесена снегом);
- если нет ни разметки, ни знака, то остановится, следует у края пересекаемой проезжей части, при этом не создавая помех пешеходам;
- в других местах – перед регулировщиком, не создавая помех транспорту, движение которых разрешено.

Далее в стихотворной форме написаны сигналы регулировщика, такую форму можно тоже использовать для лучшего запоминания.

Грудь и спина – это стена
(Нельзя двигаться в их направлении)

Если палка смотрит в рот —
Делай правый поворот.

Если палка смотрит влево —
Поступай как королева.

(Королева (ферзь) ходит, куда хочет)

Сигналы светофора

«Едешь быстро, едешь медленно – все равно все шансы уравнивает светофор»

Светофор является одним из принципов регулирования дорожного движения. По приоритетности светофор (работающий в режиме красный-желтый-зеленый) будет главнее знаков приоритета. В светофорах применяются световые сигналы *зеленого, желтого, красного и белого цвета*.

В светофорах могут применять *цифровое табло* с обратным отчетом времени в секундах, что очень удобно для информирования водителей об остающемся времени до конца горения сигнала.

Красный сигнал, в том числе и *красный мигающий*, *запрещает* движение. Ж/дорожный светофор устроен так, что мигает одна красная секция или попеременно две.

Красный свет выбран в качестве запрещающего сигнала потому, что в атмосфере лучше всего распространяются лучи красного света. В дождливую, туманную погоду, а также в темное время суток они видны на значительном расстоянии.

Зеленый сигнал, в том числе и *зеленый мигающий* (мигает около 3—4 сек.) движение *разрешает*. Если нет дополнительной информации в виде дорожных знаков, линий разметки и т.п., то при зеленом сигнале светофора движение разрешено в 4-х направлениях такого перекрестка.

Желтый сигнал (горит около 4 сек.) *запрещает* движение, предупреждает о предстоящей смене сигналов. Если желтый сигнал включается после красного, то движение по-прежнему запрещено, а когда зеленый сменяется желтым, то продолжать движение можно, только в том случае, если для остановки придется прибегнуть к экстренному торможению.

Сочетание *красного и желтого сигналов запрещает* движение и информирует о предстоящем включении зеленого. Начинать движение, понимая, что вскоре будет включен зеленый нельзя и не стоит, ведь в это время другой транспорт может заканчивать проезд перекрестка.

Подъезжая к светофору на мигающий зеленый или включившийся желтый свет водителю необходимо определиться *проезжать* перекресток или *останавливаться*. Правильное решение можно принять только на дороге с учетом реальных условий. В такой ситуации водитель должен учесть:

- скорость движение своего и сзади идущих автомобилей;
- расстояние до светофора;
- хорошо ли просматриваются стороны перекрестка;
- нетерпеливость водителей справа и слева, ожидающих включения зеленого сигнала светофора;
- и прочие обстоятельства.

Если водитель решил продолжать движение, то нужно прибавить газу и ускорится так, чтобы успел проехать и следующий сзади автомобиль (если у водителя есть такое желание).

Если водитель решил остановиться, то на педаль тормоза необходимо нажать хотя бы слегка, чтобы загорелись стоп-сигналы.

Если обстановка на светофоре требует интенсивного торможения, то водитель обязательно должен контролировать зону сзади с помощью зеркал заднего вида, чтобы избежать наезда.

Подъезжая к светофору, на котором только что загорелся зеленый свет (или вскоре должен загореться), водитель необходимо всегда снижать скорость, даже если дорога для движе-

ния свободна, т.к. существует вероятность столкновения с автомобилями, которые заканчивают проезд перекрестка с других направлений.

Желтый мигающий сигнал движение *разрешает* через перекресток и говорит о том, что перекресток нерегулируемый с помощью светофора.

Транспортный светофор может иметь круглые сигналы и сигналы в виде стрелок. Сигналы в виде стрелок красного, желтого и зеленого цветов аналогичны сигналам обычного светофора. Светофоры в виде стрелок – это светофоры направлений. Они регулируют движение по каждой полосе, над которой они расположены, облегчая ориентировку водителям.

Есть еще транспортный светофор с одной или несколькими дополнительными секциями. Он говорит о том, что двигаться в направлении стрелки можно только при ее включении. Но нужно помнить, что если зеленая стрелка в дополнительной секции включена *одновременно* с красным сигналом основной секции, то двигаясь, в направлении стрелки, необходимо уступить дорогу транспорту с других направлений, т.к. они едут на основной зеленый.

Есть так называемый *реверсивный светофор*, который регулирует движение на реверсивной полосе, именно на той реверсивной полосе, над которой он расположен. На такую полосу можно въехать только в одном случае, когда на реверсивном светофоре включена *зеленая стрелка*.

Есть *светофор для трамваев и маршрутных транспортных средств, движущихся по специально выделенной полосе*. Выглядит он в виде буквы «Т», имеет круглые сигналы белолунного цвета. Водителю необходимо знать, как работает такой светофор, т.к. при одновременном праве на движение безрельсовые ТС должны уступить трамваю.

Последовательность выбора при запрещающем сигнале светофора было описано выше в теме «Сигналы регулировщика».

Проезд перекрестков

Значительная часть ДТП на перекрестке происходит из-за того, что водитель недооценивает помеху справа. Особенно ту, которая рядом и не закрывает рот.

Принцип приоритетности регулирования дорожного движения

Перекресток – место пересечения дорог на одном уровне. Т.е проезд под мостом, путепроводом, въезд в тоннель, выезд на дорогу с прилегающей территории перекрестком не является.

Также перекрестком считаются не только пересечения дорог, но и примыкания и разветвления на одном уровне.

По конфигурации они бывают разные: четырехсторонние, Y-образные, Т-образные, с круговым движением.

По способу организации движения перекрестки разделяют на регулируемые и нерегулируемые.



Перекрестки по способу организации движения

Согласно п. 13.1. Правил поворачивая на перекрестке направо или налево, водитель обязан уступить дорогу пешеходам, переходящим проезжую часть дороги, на которую вы поворачиваете, а также велосипедистам, пересекающим ее по велосипедной дорожке.

Условно можно выделить следующие приоритеты на перекрестках:

1. Приоритет по сигналу светофора. Первыми едут ТС на основной зеленый сигнал светофора, во вторую очередь ТС на красный сигнал с дополнительной зеленой стрелкой (второстепенный сигнал светофора).

Прежде чем выехать на перекресток под включенную зеленую стрелку в дополнительной секции, водитель должен определить, какой сигнал включен в основных секциях светофора.

Если в основной секции светофора запрещающий сигнал (красный и желтый), то прежде чем въехать на перекресток надо уступить дорогу ТС, движущимся с других направлений, т.к. у них в основной секции светофора – зеленый сигнал.

Если в основной и дополнительной секциях светофора горит зеленый сигнал, то водитель может ехать, т.к. будет иметь преимущество, ведь у транспорта с других направлений будет гореть запрещающий. И когда в основной секции зеленый сигнал, а в дополнительной зеленая стрелка, то можно ехать в сторону направления стрелки, а также и в других направлениях тоже, т.к. горит основной зеленый.

2. Приоритет по виду ТС. В первую очередь преимущество в движении имеют оперативные ТС с включенным проблесковым маячком синего или сине-красного цвета со специальным звуковым сигналом, **во вторую** очередь трамваи имеют преимущество *только* при одновременном праве на движение с безрельсовым ТС (совместное движение на одинаковый сигнал светофора и т.п.), и **в третью** очередь – безрельсовый транспорт.

Даже если перед водителем горит основной зеленый сигнал светофора, то, прежде чем *въехать* на перекресток, нужно уступить дорогу ТС, завершающим движение через перекресток, и пешеходам, которые не закончили переход проезжей части данного направления. И, въехав на разрешающий сигнал, водитель должен *выехать* в намеченном направлении *независимо от сигналов светофора на выходе* с перекрестка. Однако при наличии стоп-линии водитель обязан руководствоваться сигналами каждого светофора.

3. Приоритет по виду дороги. Знаки приоритета подскажут, у кого главная дорога (знак 2.1) у кого второстепенная дорога (знак 2.4). Первыми проедут перекресток те, кто на главной дороге, вторыми поедут те, кто на второстепенной. Главная дорога – это не только дорога, обозначенная соответствующими знаками. При отсутствии знаков любая дорога с твердым покрытием считается главной по отношению к грунтовой.

Трамваи будут иметь преимущество только перед теми безрельсовыми ТС, которые находятся с ними на равнозначной дороге. Т.е, если трамвай находится на второстепенной дороге, а автомобиль на главной, то уступает трамвай. А если трамвай и безрельсовый транспорт находятся перед перекрестком одновременно на второстепенной дороге или одновременно на главной, то тут преимущество у трамвая.

4. Приоритет по помехе справа. При равных условиях движения первыми проедут те, у кого нет помехи справа, вторыми – те у кого была помеха справа. Т.е на перекрестках равнозначных дорог, при прочих *равных условиях* движения всегда руководствуемся «**Правилом правой руки**», т.е. уступи помехе справа.

5. Приоритет по направлению движения. На равнозначных дорогах при повороте налево или развороте водитель безрельсового ТС обязан уступить встречному транспорту, который едет прямо или направо. Этот приоритет можно приравнять к предыдущему приоритету. Т.к. совершая траекторию левого поворота или разворота транспорт со встречного направления окажется у нас помехой справа. И мы обязаны уступить дорогу этому транспорту.

Проезд перекрестка с круговым движением

Едем. Впереди видим перекресток с круговым движением. Мы хотим проехать через него *прямо*, т.е. повернуть направо, проехать по кругу и через один поворот повернуть еще раз направо. Въезжать на такой перекресток можно по любому ряду, а выезжать – только по правому. Смотрим, как регулируется движение на круговом перекрестке. Светофоров нет, значит, он нерегулируемый. Знаков приоритета тоже нет, поэтому руководствуемся правилом: те, кто двигается по кругу, – главные, а те, кто въезжает на круг, должны уступить.

При этом включив, левые «поворотники» (хотя правила предписывают включать правые). Въехали, подъезжаем к следующему въезду на круг – справа к нам приближаются

машины. Останавливаемся, пропускаем их, стартуем и продолжаем движение по кругу по правому ряду. Пред следующим въездом включаем правый «поворотник» и выезжаем с круга, свернув с него направо. Выключаем «поворотник», едем прямо.

ОБГОН

Обгон – опережение одного или нескольких ТС, связанное с *выездом на встречную полосу* и *последующим возвращением* на ранее занимаемую полосу.

Движение с разными скоростями по параллельным полосам обгоном не считается, представляя собой простое *опережение*, не охваченное специфическими запретами.

Обгон является сложным и опасным маневром.

Совершать обгон можно лишь в том случае, если вы убедились в том, что он *целесообразен, безопасен* и выполняется *в соответствии с ПДД*.

Прежде чем начать обгон, водитель **обязан** убедиться в том, что:

1. Полоса движения, на которую он намерен выехать, свободна на достаточном для обгона расстоянии, и этим маневром он не создаст помех встречным и движущимся по этой полосе транспортным средствам.

2. Следующее позади по той же полосе транспортное средство не начало обгон.

3. Транспортное средство, движущееся впереди, не подало сигнал об обгоне, повороте (перестроении) налево.

4. По завершении обгона он сможет, не создавая помех обгоняемому транспортному средству, вернуться на ранее занимаемую полосу.

Обгон запрещен

- на пешеходном переходе, когда есть пешеходы;
- на ж/д переездах и ближе чем за 100 м перед ними;
- на мостах, путепроводах, эстакадах и под ними;
- в тоннелях;
- в конце подъема, на опасных поворотах и в местах с ограниченной видимостью.

Следует воздержаться от обгона:

- по встречной полосе, если это запрещено ПДД;
- на вершинах подъемов (перед спусками);
- в поворотах (особенно в «закрытых»);
- вслед за другим обгоняющим автомобилем.

При движении на подъем обгонять можно только при *достаточном расстоянии видимости*.

Необходимо обратить внимание на скорость обгоняемого автомобиля и его длину. При малой разнице в скоростях (скорость обгоняющего должна быть больше не менее чем на 15 км/ч скорости обгоняемого) или обгоне длинномерного ТС вы рискуете совершить слишком растянутый обгон, который потребует значительного свободного пространства.

В таблице 3 приведено минимальное расстояние, необходимое для безопасного маневра.

Обгон следует выполнять быстро, чтобы время и расстояние для его выполнения были минимальными. Изгибы дороги, подъемы и спуски значительно снижают точность оценки скорости встречного автомобиля.

Интервал до обгоняемого автомобиля должен быть не менее 1,5 м. Сигнал о намерении совершить обгон следует подавать как минимум за 5 с до его начала.

Не следует двигаться вплотную за ТС, которое вы хотите обгонять. В этом случае обзор дороги сужен, и из такого положения приступить к обгону нельзя. Для оценки обстановки *вне-*

реди следует, не приближаясь к движущемуся перед вами транспорту, несколько сдвинуться влево.

После опережения *необходимо возвратиться на ранее занимаемую полосу*, только убедившись, что *«не подрежете»* обгоняемый транспорт. Перестраивайтесь *плавно, не снижая скорости и не тормозя*.

Перед обгоном вне населенного пункта необходимо подать звуковой сигнал, а в темное время суток – световой сигнал.

Перед началом обгона в темное время суток при движении с дальним светом фар надо переключать дальний свет на ближний. Снова включать дальний свет можно только после опережения обгоняемого автомобиля.

Минимальное расстояние, необходимое для безопасного маневра

Скорости ТС, км/ч		Путь обгона, минимум, м	Скорости ТС, км/ч		Путь обгона, минимум, м
40	50	275	60	70	522
-	60	180	-	80	317
-	70	151	-	90	253
-	80	140	-	100	227
50	60	388	70	80	673
-	70	244	-	90	501
-	80	198	-	100	316
-	90	180	-	110	275

Водителю, выполняющему обгон надо помогать, а не мешать. По Правилам *запрещено препятствовать обгону путем повышения скорости или иными действиями*.

Опытные водители дают понять обгоняющему, что они его видят и пропускают либо жестом руки, либо включением правого «поворотника». Но, если обгон их автомобиля опасен, они сигнализируют об этом, включением левого «поворотника». Это общепринятые условные сигналы.

При намерении повернуть налево или развернуться необходимо убедиться (даже в тех местах, где обгон запрещен), что вас не собираются обгонять, а в случае обгона уступить дорогу автомобилю, завершающему обгон.

На дороге *с тремя полосами вне населенного пункта* по Правилам, покидать правую полосу и выезжать на среднюю можно только для обгона, объезда, а также перед поворотом налево и разворотом. Выезжать на крайнюю левую полосу, предназначенную для встречного движения, запрещается.

На перекрестках можно обгонять только, если вы находитесь на *главной дороге*.

Встречный разъезд

Универсальное правило: уступить дорогу должен тот водитель, на чьей стороне имеется препятствие. Это правило могут отменить только знаки приоритета 2.6 и 2.7, определяющие последовательность встречного разъезда.

Этим правилом водители очень часто пользуются во дворах, когда на дорожке, проходящей около дома, встречный разъезд затруднен из-за того, что там стоят припаркованные автомобили.

Если встречный разъезд затруднен **на уклонах** (участках дорог, обозначенных знаками 1.13 и 1.14), то всегда дорогу уступает водитель, движущийся *на спуск*. Т.к автомобиль, остановившийся на спуске, после отпущения педали тормоза сразу начнет движение в нужном направлении. А, если остановится на подъеме, то придется дополнительно пользоваться ручным тормозом, да при этом еще возможно скатывание назад.

Поэтому «Первым едет тот, кто ползет вверх».

Дистанция и боковой интервал

Водитель, соблюдай дистанцию, тесные отношения хороши только не на дороге.

Дистанция – расстояние между транспортными средствами, движущимися друг за другом по одной полосе. Несоблюдение дистанции чревато попутным столкновением.

Когда водитель двигается вплотную за кем-либо, то он лишает себя обзора, возможности совершить объезд, прибегнуть к разгону или торможению. Поэтому, двигаясь в транспортном потоке водитель должен **придерживаться безопасной дистанции** до впереди идущего автомобиля.

Безопасной можно назвать дистанцию, позволяющую при определенных условиях остановить автомобиль, следующий за лидером, избежав столкновения с ним. Величина безопасной дистанции определяется состоянием дороги, скоростью движения автомобилей, реакцией водителя, различием тормозных характеристик автомобилей.

Дистанцию можно считать безопасной при следующих условиях:

- время достижения того места, в котором только что находился впереди идущий автомобиль, составляет 2—3 с при движении по асфальту или 3—4 с при движении по скользкой дороге;

- обеспечивается возможность обнаружения любых причин торможения лидера (возникновения препятствия и пр.).

Если идущий сзади автомобиль «сел вам на бампер», увеличьте дистанцию до впереди идущего автомобиля. Это даст вам дополнительный запас для плавного торможения, что, в свою очередь, сделает плавным торможение «севшего вам на бампер» водителя и исключит его наезд на вас сзади.

Дистанция должна быть тем больше, чем:

- выше скорость движения;
- больше вероятность торможения лидера;
- хуже состояние дорожного покрытия и/или видимость;
- больше ограничен обзор дороги препятствиями, неподвижными и движущимися автомобилями.

Очень важно соблюдать безопасную дистанцию как при движении с постоянной скоростью, так и при разгоне, а главное, при торможении.

Интервал – расстояние между бортами автомобилей. Если интервал будет недостаточен, то водители могут «намять бока» своим автомобилям.

Для обеспечения безопасности движения справа и слева от автомобиля всегда должно быть свободное пространство, что позволяет:

- экстренно перестроится в соседний ряд;
- снизить риск бокового столкновения с соседним автомобилем в случае его внезапного перестроения, заноса и пр.;
- совершить объезд вас другим автомобилем.

*Боковой интервал следует **увеличить** в следующих случаях:*

– *при встречном разъезде на большой скорости* (для исключения возможного столкновения при неожиданном отклонении от траектории движения автомобилей);

– *при разъезде с длинномерным ТС* (т.к. необходимо иметь запас бокового интервала во избежание столкновения с прицепом, который смещается ближе к центру поворота при выполнении различных маневров);

– *при движении по мокрому, скользкому и неровному покрытию* (т. к. ТС может потерять устойчивость в неблагоприятных дорожных условиях движения, необходимо увеличить боковой интервал во избежание столкновения).

Выводы. Одним из показателей правильного выбора скорости и дистанции в потоке является число ваших торможений. Любое *незапланированное* торможение в пути является следствием ошибки в выборе скорости или дистанции. Поэтому *чем меньше вам приходится тормозить (кроме запланированного снижения скорости), тем правильная скорость и дистанция, и безопаснее движение.*

Основные скорости движения

Не едь быстрее, чем может летать твой ангел-хранитель!

Правила ограничивают предельные скорости движения на различных дорогах, для определенных типов ТС и для отдельных видов перевозок.

В таблице 2 показаны предельные скорости движения на автомагистралях и на других дорогах для различного типа ТС.

Естественно, что нельзя превышать установленные ограничения. Также выбирая скорость необходимо *учитывать интенсивность движения*. С увеличением скорости движения сокращается дистанция между автомобилями, затрудняется возможность безопасного маневрирования, поэтому наиболее *безопасно* двигаться *со средней скоростью транспортного потока*. При скорости движения, отличной от скорости потока, не рекомендуется допускать разницы скоростей с другими автомобилями *меньше 10 км/ч*, в этом случае обгоны и опережения слишком затягиваются, а автомобили подолгу находятся в опасном пространстве друг о друга.

При выборе скорости надо также *учитывать состояние ТС, груза, дорожные и метеосостояния*.

Предельные скорости движения на автомагистралях и на других дорогах для различного типа ТС

Тип ТС	Максимальная скорость, км/ч	
	по автомагистрали	по другим дорогам
Легковые и грузовые автомобили не более 3,5 т	110	90
Грузовые автомобили более 3,5 т	90	70
Легковые автомобили с прицепом	90	70
Мотоциклы	90	110
Буксирующие механические ТС и мопеды	50	50
ТС, осуществляющие организованную перевозку детей	60	60
Грузовые автомобили, перевозящие людей в кузове	60	60
Междугородные и маломестные автобусы	90	90
Другие автобусы	90	70

Важной составляющей безаварийного вождения является точное определение скорости, подходящей для безопасного движения в данной ситуации.

Основное правило выбора скорости движения в любой ситуации следующее: *скорость движения должна быть такой, чтобы остановочный путь был меньше расстояния видимости*.

Это относится к движению и в темное время суток, и в условиях недостаточной видимости (дождь, туман, снег), и по узким переулкам, и при проезде перекрестков с ограниченным обзором, и в «закрытых» поворотах.

Водитель должен знать остановочный путь своего автомобиля в различных условиях движения.

Остановочный путь – расстояние, которое проходит автомобиль с момента обнаружения водителем опасности до полной остановки. Этот путь не должен превышать расстояние видимости. В противном случае скорость необходимо снизить. На остановочный путь влияет реакция водителя на опасность, состояние автомобиля и дорожного покрытия.

На рисунке показан остановочный путь автомобиля.



Время реакции водителя – время от момента обнаружения водителем опасности до начала принятия мер по избежанию этой опасности (зависит от возраста, самочувствия, опыта вождения). Подсчитано, что **среднее время реакции** у водителя на опасность составляет **1 с**.

Тормозной путь – расстояние, пройденное ТС с момента начала срабатывания тормозного привода до полной остановки.

Каждый водитель должен, хотя бы приблизительно, знать, сколько метров **проходит его автомобиль за 1 с** при различных скоростях движения.

Это можно подсчитать следующим образом: скорость в км/ч умножаем на 1000 и делим на 3600. Вы получаете количество метров, которое за 1 с проезжает ваш автомобиль при различной скорости движения (км/ч).

Пример. Так, при скорости движения 90 км/ч за 1 с проезжаем примерно 25 метров.

А **остановочный путь** можно подсчитать следующим образом, хотя и это значение будет приблизительным:

Остановочный путь (м) =

$$\frac{(Скорость в км/ч)^2}{10}$$

Т.е. чтобы узнать остановочный путь в метрах, нужно разделить скорость своего автомобиля (км/ч) на десять и результат возвести в квадрат.

Пример. При скорости 90 км/ч остановочный путь примерно равен:

$$(90/10)^2 = 81 \text{ м.}$$

Удобно ориентироваться с помощью этих формул, тем более они не сложные и любой водитель должен знать, как приблизительно подсчитать остановочный путь. Только надо также не забывать и про условия движения. На скользком покрытии остановочный путь увеличивается более чем в 3 раза.

Кроме того надо иметь в виду, что с увеличением скорости имеет место так называемый *«тоннельный эффект»* – сужается поле зрения (поле концентрации внимания) водителя.

Это происходит из-за того, что с увеличением скорости движения водитель вынужденно переводит взгляд дальше на большее расстояние, чтобы контролировать ситуацию впереди. При этом ухудшается восприятие информации по краям и вокруг дороги.

Вывод о теме «Основные скорости движения». Скорость движения должна определяться не только предельно допустимой скоростью движения на данной дороге для конкретного ТС и не только ограничительными дорожными знаками, но и разумом водителя. Разумный водитель ведет свой автомобиль со скоростью, которая позволяет ему:

- видеть и понимать дорожную обстановку;
- мыслить и принимать правильные решения;
- успевать оперировать органами управления автомобиля.

Проезд пешеходных переходов, мест остановок маршрутных транспортных средств и железнодорожных переездов

Водители не пропускают пешеходов на пешеходных переходах. В отместку водителям, пешеходы перебегают дорогу на красный свет.

Проезд пешеходных переходов

Пешеходный переход – участок проезжей части, обозначенный знаками 5.19.1, 5.19.2 и (или) разметкой 1.14.1 и 1.14.2 и выделенный для движения пешеход через дорогу.

Водитель транспортного средства обязан уступить дорогу пешеходам, переходящим или вступившим на проезжую часть нерегулируемого пешеходного перехода.

Если перед нерегулируемым пешеходным переходом остановилось транспортное средство, то водители других транспортных средств, движущихся по соседним полосам, должны также остановиться.

На регулируемых пешеходных переходах при включении разрешающего сигнала светофора водитель должен дать возможность пешеходам закончить переход проезжей части данного направления.

Запрещается въезжать на пешеходный переход, если за ним образовался затор, который вынудит водителя остановиться на пешеходном переходе.

Во всех случаях, в том числе и вне пешеходных переходов, водитель обязан пропустить слепых пешеходов, подающих сигнал белой тростью.

Проезд мест остановок маршрутных транспортных средств

Для посадки и высадки пассажиров трамваи, автобусы и троллейбусы останавливаются в определенных местах, которые называются остановками маршрутных транспортных средств.

Водитель должен уступить дорогу пешеходам, идущим к стоящему в месте остановки маршрутному транспортному средству или от него (со стороны дверей), если посадка и высадка производятся с проезжей части или с посадочной площадки, расположенной на ней.

Приближаясь к остановившемуся транспортному средству, имеющему опознавательный знак «Перевозка детей», водитель должен снизить скорость, при необходимости остановиться и пропустить детей.

Движение через железнодорожные пути

Железнодорожный переезд – место пересечения дороги с железнодорожными путями на одном уровне.

Если мы пересекаем железную дорогу по мосту, проходящему над ней или в тоннеле под ней, то такие места железнодорожными переездами не считаются.

Железнодорожные переезды – это специально оборудованные места, где имеются настилы, позволяющие легко проехать на противоположенную сторону железной дороги. На них поезда имеют *безоговорочное преимущество*.

Переезды бывают разные: со шлагбаумом и без шлагбаума.

Переезды, как и пешеходные переходы, и перекрестки подразделяются на регулируемые и нерегулируемые.

Регулируемыми считаются переезды, движением через которые управляют светофоры, шлагбаумы или дежурные по переезду.

На *нерегулируемых* переездах нет ни светофоров, ни шлагбаумов, ни регулирующих движение дежурных. Т.е. на нерегулируемых переездах водитель должен сам определить возможность безопасного проезда.

Ж/д переезды оборудуются различными средствами оповещения и регулирования. Например, перед переездом устанавливаются предупреждающие знаки. На ж/д переездах одновременно с включением в светофоре красного мигающего сигнала может подаваться и звуковой сигнал.

При проезде через переезды (особенно нерегулируемые) водителю необходимо **всегда** убедиться в отсутствии приближающегося поезда.

Если шлагбаум еще открыт, а на светофоре уже мигают красные сигналы, то двигаться через переезд запрещено, т.к. красные сигналы всегда запрещают движение независимо от положения шлагбаума.

Дежурный по переезду может подавать водителю *запрещающие сигналы* (дежурный обращен к водителю грудью или спиной, либо с вытянутыми в сторону руками, в руке держит при этом жезл, флажок или красный фонарь). Данные запрещающие сигналы напоминают сигналы регулировщика.

Прежде чем водителю выехать на переезд (особенно за которым может образоваться затор), то ему нужно убедиться, что он сможет его без помех покинуть.

Когда движение через ж/д переезд запрещено, то последовательность выбора *места для остановки* такова:

- если есть стоп-линия, то нужно остановиться перед ней;
- если стоп-линии нет, а есть только знак 2.5 «Движение без остановки запрещено», то следует остановиться у знака;
- при отсутствии стоп-линии и знака 2.5 «Движение без остановки запрещено» останавливаться необходимо не ближе чем **за 5 м до закрытого шлагбаума**, а если шлагбаума нет, то не менее чем **за 10 м до ближайшего рельса**.

Если произошла *вынужденная остановка* на самом переезде (на путях), то в первую очередь водитель обязан обеспечить **безопасность пассажиров, высадить их** и затем **принять меры по освобождению переезда**. При этом водитель обязан оповестить машиниста приближающегося поезда круговым движением руки. При имеющейся возможности послать двух человек вдоль путей в обе стороны от переезда на 1000 м, т.к. тормозной путь железнодорожного состава составляет приблизительно 800 м.

Чтобы побыстрее освободить переезд, можно попытаться откатить машину вручную, отбуксировать или даже попытаться столкнуть другим автомобилем. Если двигатель заглох и не запускается, можно попробовать выехать, включив первую или заднюю передачу при помощи стартера или пусковой рукоятки.

Если и стартер не работает, то остается только подавать сигнал общей тревоги (серия из одного длинного и трех коротких гудков).

Движение по автомагистралям

Самая скоростная трасса – дорога в ад.

Автомагистрали – это специальные дороги, по которым *возможно безопасное движение с высокими скоростями*. Их обозначают знаком **5.1 «Автомагистраль»**. Автомагистраль – это такая дорога, где нет перекрестов, т.е. пересечений с другими дорогами на одном уровне, нет пересечений с железнодорожными и трамвайными путями, пешеходными и велосипедными дорожками. С другими дорогами есть так называемая развязка.

По территории России от Урала до Дальнего Востока автомагистралей нет.

В Европейских странах скоростные дороги называются автобаны.

Раз это скоростные дороги, то для того чтобы движение по автомагистралям с высокими скоростями было безопасным, на них введен **ряд ограничений**.

На автомагистралях *запрещено* движение пешеходов, мопедов, тракторов и самоходных машин, а также других ТС скорость которых по технической характеристике *менее 40 км/ч*. Также запрещена учебная езда, движение задним ходом, развороты в разрывах разделительных полос. Так как все это будет мешать скоростному потоку.

Грузовики более 3,5 т могут ехать только по 1 или 2 полосе, дальше 2 полосы им нельзя, т.к. крупный силуэт таких грузовиков значительно ограничивает видимость другим участникам движения, к тому же разрешенная максимальная скорость для них на автомагистралях (90 км/ч) ниже, чем для легковых автомобилей (110 км/ч).

Также, чтобы не создавать помех движущемуся транспорту, *остановка* допускается только *на специальных площадках*, обозначенных знаками 6.4 «Место стоянки» или 7.11 «Место отдыха». Если произошла вынужденная остановка (какая-либо поломка), то необходимо включить АСС, выставить знак аварийной остановки и постараться сместить автомобиль к правому краю проезжей части.

Все данные ограничения, кроме скоростного режима относятся также и к *дорогам*, которые обозначены знаком **5.3 «Дорога для автомобилей»**.

Движение в жилых зонах

Жилая зона – это территория, въезды на которую обозначены соответствующим знаком 5.21 и выезды с жилой зоны тоже обозначены соответствующим знаком 5.22. На дворовых территориях тоже будут действовать те же правила, что и нахождение в жилой зоне.

В жилой зоне *преимущество* имеют *пешеходы*. Они могут для своего движения (перемещения) использовать как тротуар, так и проезжую часть, но при этом пешеходы не должны создавать необоснованные помехи для движения транспорта. Все-таки, если пешеходы видят приближающийся автомобиль, то лучше воспользоваться тротуаром.

В жилой зоне действует **ряд ограничений**. Там запрещается учебная езда, стоянка с работающим двигателем, стоянка грузовых более 3,5 т вне специальных местах.

В жилой зоне запрещено также *сквозное движение*, т.е. нельзя использовать жилую зону для проезда к объектам, находящимся вне этой зоны, если к ним есть другие пути подъезда.

Выезжая из жилой зоны, водители должны уступить дорогу все участникам движения, как автомобилям, так и пешеходам, путь движения которых мы пересекаем. Эти требования такие же, как и при выезде с любой прилегающей территории.

Порядок использования внешних световых приборов и звуковых сигналов

Фары любимого автомобиля говорят его владельцу больше, чем глаза жены.

Пользование внешними световыми приборами

Внешние световые приборы находятся снаружи автомобиля. К ним относятся:

- 1) габаритные огни (спереди белого цвета, сзади – красные);
- 2) фары ближнего света (белые);
- 3) фары дальнего света (белые);
- 4) противотуманные фары (белые или желтые);
- 5) противотуманные фонари (красные);
- 6) указатели поворота (оранжевые);
- 7) сигналы торможения (стоп-сигналы, красные);
- 8) светоотражатели (красные);
- 9) фонари заднего хода (белые);
- 10) лампы освещения номерного знака (белые);
- 11) дополнительный сигнал торможения (красный)
- 12) дневные ходовые огни.

Габаритные (стояночные) огни *не освещают* дорогу, а лишь подсвечивают фары или фонари.

Лампочки габаритных огней, расположенные спереди автомобиля, чаще всего устанавливают внутри фар. Они освещают фару изнутри, обозначая тем самым размеры ТС.

Одновременно с включением габаритных огней, независимо от вашего желания, включается подсветка номерного знака автомобиля.

Также технически и электрически в автомобиле сделано так, что, прежде чем включить любые фары или фонари, сначала вы должны включить габаритные огни.

Самостоятельно габаритные огни разрешается использовать только тогда, когда автомобиль *не движется*. И служат они для обозначения автомобиля, стоящего в темное время суток в темном месте.

Пример. Ехав за городом, вы решили остановиться, на обочине. Т.к. за городом дороги искусственно не освещены, то поставив свой автомобиль справа на обочине, необходимо обозначить его контуры, чтобы другие участники движения проезжая мимо могли заметить автомобиль, стоящий в темноте на обочине. Для этого включаем габаритные огни.

Ближний свет фар – пучок света, который освещает дорогу на расстоянии 30—40 м.

Днем ближний свет фар должен быть включен:

- на всех ТС при движении в городе и по загородной дороге;
- в условиях недостаточной видимости (сильный снег, дождь, туман, дым и т.п.).

Вечером и ночью ближний свет фар должен быть включен:

- всегда при движении по дорогам с искусственным освещением (в городе);
- вместо дальнего света, при возникновении вероятности ослепления других водителей (всегда и везде).

Ближний свет фар *может* быть включен при остановке и стоянке в условиях недостаточной видимости.

Дальний свет фар – самый мощный источник света, освещает дорогу как минимум на расстоянии 100 м. В то же время он может и ослепить других водителей, причем как встречных автомобилей, так и попутных (через зеркала заднего вида).

Дальним светом фар *разрешается* пользоваться:

- 1) когда темно и *нет* искусственного освещения дороги (как *в городе*, так и *за городом*);
- 2) когда темно на дороге с искусственным освещением, но только *за городом*.

При малейшей вероятности *ослепления* других водителей дальний свет фар надо переключить на ближний (например, при встречном разъезде). В Правилах указано минимальное расстояние – 150 м.

При ослеплении водитель должен:

- включить АСС;
- снизить скорость, не меняя полосу движения, и остановится.

Водителю необходимо четко знать расположение кнопки с изображением треугольника (включение АСС) и уметь ее включать вслепую.

Противотуманные фары находятся спереди автомобиля (белые или желтые), они не относятся к обязательным внешним световым приборам. Если они у вас изначально установлены или вы хотите оборудовать свой автомобиль ими, то их разрешается устанавливать только *две*. На одноколейном транспорте разрешается установить только одну противотуманную фару.

Суть противотуманных фар в том, что светят они под туман.

Туман – мельчайшие капельки воды во взвешенном состоянии. Эти капельки преломляют и отражают свет, который на них попадает. Если включить дальний свет фар, то отражение этого света почти перпендикулярно глазам водителя создает белую немного рыхлую стену на некотором отдалении от автомобиля. Если переключить свет на ближний, то эта стена становится чуть более рыхлой и отодвигается дальше от автомобиля. Но все равно эта стена.

Конец ознакомительного фрагмента.

Текст предоставлен ООО «Литрес».

Прочитайте эту книгу целиком, [купив полную легальную версию](#) на Литрес.

Безопасно оплатить книгу можно банковской картой Visa, MasterCard, Maestro, со счета мобильного телефона, с платежного терминала, в салоне МТС или Связной, через PayPal, WebMoney, Яндекс.Деньги, QIWI Кошелек, бонусными картами или другим удобным Вам способом.