



Российская академия народного хозяйства  
и государственной службы  
при Президенте Российской Федерации

# БЮДЖЕТНАЯ ПОЛИТИКА СУБЪЕКТОВ РОССИЙСКОЙ ФЕДЕРАЦИИ

ЭКОНОМИЧЕСКАЯ ПОЛИТИКА:  
между кризисом и модернизацией

**Коллектив авторов**  
**Бюджетная политика субъектов**  
**Российской Федерации**  
**Серия «Экономическая политика:**  
**между кризисом и модернизацией»**

*Текст предоставлен правообладателем*

*[http://www.litres.ru/pages/biblio\\_book/?art=19431782](http://www.litres.ru/pages/biblio_book/?art=19431782)*

*Бюджетная политика субъектов Российской Федерации / Р.С.*

*Афанасьев, Ю.В. Герасимова, Н.В. Голованова, А.Н. Дерюгин,  
А.В. Мацкевич, М.В. Мильчаков, Г.Г. Покатович / под ред. Н.В.*

*Головановой.: Дело; Москва; 2010*

*ISBN 978-5-7749-0635-2*

### **Аннотация**

В книге рассмотрены основные аспекты бюджетной политики (налоговая политика, динамика и структура расходов бюджетов, формирование межбюджетных отношений, изменение дефицита и долговой нагрузки) субъектов РФ в 2009 г., выявлены общие тенденции и особенности, характерные для отдельных групп регионов. По результатам исследования подготовлены рекомендации по использованию инструментов бюджетной политики в условиях кризиса.

Для специалистов, работающих в сфере государственных финансов (государственных и муниципальных служащих, представителей экспертного сообщества) и преподавателей вузов.

# Содержание

Введение	6
1. Оценка уровня социально-экономического развития субъектов РФ	8
Конец ознакомительного фрагмента.	38

# **Бюджетная политика субъектов Российской Федерации Ответственный редактор Н.В. Голованова**

**Проект выполнен в рамках тематики экспертного совета при Правительственной комиссии по повышению устойчивости развития российской экономики**

**Ответственный редактор *Н.В. Голованова***

## **Авторы:**

*Р.С. Афанасьев* (раздел 6), *Ю.В. Герасимова* (раздел 7),  
*Н.В. Голованова* (разделы 3–6, 8), *А.Н. Дерюгин* (раздел 3),  
*А. В. Мацкевич* (разделы 5, 7), *М.В. Мильчаков* (разделы 1–2),  
*Г. Г. Покатович* (раздел 5)

# Введение

В 2009 г. регионы столкнулись с последствиями финансового кризиса, что поставило под угрозу стабильность их бюджетов. Резкое сокращение доходов вынудило субъекты РФ изменять бюджетную политику в соответствии с внешними факторами. Стали актуальны такие меры, как оптимизация расходов бюджетов и активная долговая политика. Подчиняясь необходимости в первую очередь финансировать текущие расходы, регионы вынуждены были сокращать капитальные расходы, ограничивать расходы на государственное управление, пересматривать подходы к системе социальной защиты населения. В условиях неопределенности многие регионы отказались от трехлетнего планирования, вернувшись к составлению бюджета на один год.

Поскольку субъекты РФ сильно различаются по уровню развития и структуре доходной базы, степени изношенности бюджетной сферы и степени дотационности, влияние кризиса на бюджетную систему оказалось неодинаково для различных регионов. Однако на основе уровня развития и структуры экономики можно выделить группы регионов, влияние кризиса в которых приводит к схожим последствиям.

Хотя набор инструментов региональной бюджетной политики в России ограничен по сравнению с возможностями,

имеющимися в распоряжении субъектов федерации государств Северной Америки и Европы, федеративное устройство государства дает уникальную возможность опробовать варианты бюджетной политики на территории разных регионов и выбрать наиболее действенные, которые могут затем использоваться органами власти других регионов и поддерживаться федеральными органами власти.

Федеральный центр может поддерживать использование региональных инструментов бюджетной политики как косвенным образом, подавая пример собственными действиями, так и напрямую, стимулируя действия регионов при помощи целевых трансфертов. Поэтому для сохранения сбалансированности консолидированной бюджетной системы Российской Федерации в условиях кризиса так важна координация политики федеральных, региональных и местных органов власти, направленная на оздоровление экономики, повышение эффективности бюджетных расходов и ориентации действий органов власти на потребности населения России.

# **1. Оценка уровня социально-экономического развития субъектов РФ**

## ***Типологизация субъектов Российской Федерации по уровню экономического развития и отраслевой структуре***

Хотя кризис по-разному сказался на бюджетной системе субъектов Федерации, для целей анализа бюджетной политики можно выделить группы регионов, влияние кризиса на экономику которых привело к схожим последствиям.

В основу типологии субъектов для целей последующего анализа легли такие критерии, как уровень социально-экономического развития территории и отраслевая структура региональной экономики. Безусловно, предложенная группировка субъектов РФ носит условный характер, поскольку ряд регионов можно отнести одновременно к нескольким группам. Однако методика группировки субъектов была построена таким образом, чтобы выделить наиболее существенные признаки той или иной территории в контексте кризисных явлений.



Было выделено девять типов регионов (табл. 1.1).

*Таблица 1.1*

Типология регионов для анализа воздействия экономического кризиса на социально-экономическое положение субъектов Российской Федерации

Группа регионов	Количество регионов
Наиболее развитые регионы	
1) агломерации городов федерального значения	4
2) с развитым нефтегазовым сектором	7
3) с диверсифицированной промышленностью	10
4) с развитой металлургией	8
Среднеразвитые регионы	
5) регионы со средним уровнем развития	16
6) с развитым машиностроением	13
7) крупные аграрно-индустриальные	7

Слаборазвитые и слабо освоенные регионы	
8) со слабой собственной экономической базой	10
9) ресурсные слабо освоенные регионы Сибири и Дальнего Востока	8

Девять типов регионов были объединены в три группы. Традиционно наиболее многочисленной оказалась группа среднеразвитых регионов (36 субъектов), 29 регионов характеризуются максимальным уровнем социально-экономического развития, 18 субъектов отнесены к группе слаборазвитых и слабо освоенных территорий.

К группе *наиболее развитых регионов* были отнесены четыре вида субъектов РФ. Регионы данной группы характери-

зуются повышенным уровнем ВРП на душу населения, более высоким уровнем жизни населения и повышенными бюджетными расходами. Эти регионы объединяет меньшая зависимость консолидированного регионального бюджета от трансфертов из федерального центра.

Агломерации городов федерального значения характеризуются максимальной концентрацией экономической активности, емким региональным рынком, высокой платежеспособностью населения. Бюджетно-финансовое состояние Москвы и Санкт-Петербурга в существенной степени зависит от финансового положения крупных холдинговых структур, зарегистрированных на территории этих регионов. Московская и Ленинградская области специализируются на обслуживании федеральных столиц (пищевая промышленность, строительная индустрия, транспорт и логистика), что делает их зависимыми от ситуации в городах федерального значения. Повышенные риски имеет Ленинградская область с более высокой долей промышленного сектора и транспорта, более низким уровнем жизни, а также с наличием монопрофильных городов, в которых проживает 21 % населения. У Московской области дополнительным обременением является повышенный уровень долговой нагрузки, образовавшейся в связи с заимствованиями инвестиционного характера.

*Таблица 1.*

## Агломерации городов федерального значения

№		Численность населения, тыс. чел., 2007 г.	Доля налога на прибыль в структуре консолидированного бюджета региона без субвенций из федерального бюджета, 2007 г., %	Доля промышленности в структуре ВРП, 2007 г., %	Оборот розничной торговли в расчете на душу населения, 2007 г., руб.	Денежные доходы в расчете на душу населения, август 2009 г., руб.
1	Москва	10 457	67,1	17,6	195 121	38 271
2	Московская область	6 659	24,4	29,0	99 224	19 638
3	Санкт-Петербург	4 570	31,4	24,5	98 023	20 520
4	Ленинградская область	1 636	28,7	35,7	61 275	12 917
<b>В среднем по субъектам РФ</b>			<b>32,9</b>	<b>33,2</b>	<b>76 460</b>	<b>16 305</b>

Состояние экономики! регионов с развитым нефтегазовым сектором коррелирует с конъюнктурой мировых цен на энергоносители и динамикой внешнего спроса. Несмотря на существенный спад цен на углеводороды (-75 %) после максимума в июле 2008 г., имело место достаточно быстрое восстановление цен на нефть. По состоянию на октябрь – ноябрь 2009 г. уровень цен на нефть марки «Юралс» составлял около 55 % от июльского максимума 2008 г. и был сопоставим с уровнем июля – сентября 2007 г. Монопрофильность экономики при высокой волатильности цен сохраняет уязвимость этих регионов на длительную перспективу. Кроме того, эти субъекты характеризуются повышенной долей населения, проживающего в моногородах. Данная группа регионов за счет прибыльности нефтегазового бизнеса и его мультипликативного эффекта будет сохранять высокий на обще-

федеральном фоне уровень жизни, но, возможно, уже на более низком стационарном уровне (табл. 1.3).

*Таблица 1.3*

Субъекты РФ с повышенной долей нефтегазовой промышленности в структуре ВРП

№	Субъект РФ	Доля добычи полезных ископаемых в структуре ВРП, 2007 г., %	ВРП в расчете на душу населения, 2007 г., руб.
1	Тюменская область	55,2	335 069
2	Ханты-Мансийский АО	69,1	1 148 930
3	Ямало-Ненецкий АО	55,6	1 151 843
4	Ненецкий АО	59,3	2 342 796
5	Томская область	24,6	208 946
6	Республика Коми	25,3	249 571
7	Сахалинская область	53,7	550 228
<b>В среднем по субъектам РФ</b>		<b>10,5</b>	<b>198 816</b>

Регионы с промышленностью, диверсифицированной за счет многофункциональности хозяйственного комплекса и разнообразия выпускаемой продукции, обладают большей экономической устойчивостью (табл. 1.4). Такие регионы характеризуются следующими факторами конкурентоспособности: наличие базовых активов крупного бизнеса в ряде секторов, наличие города-миллионера (Самара, Нижний Новгород, Пермь, Уфа, Казань, Омск, Новосибирск), наличие собственной ресурсной базы (Пермский край – нефть и калийные соли, Белгородская область – железные руды, Оренбургская область и Республика Татарстан – нефтегазовое сырье). Для некоторых регионов важную роль играют

особые взаимоотношения с федеральным центром (Республики Татарстан и Башкортостан). В ряде случаев региональные риски существенно повышаются по причине наличия узкоотраслевой специализации (например, производство минеральных удобрений в Пермском крае, которое зависит от внешнего спроса).

*Таблица 1.4*

**Субъекты РФ с диверсифицированной промышленностью**

№	Субъект РФ	ВРП в расчете на душу населения, 2007 г., руб.	Численность населения, 2007 г., тыс. чел.
1	Республика Башкортостан	148 403	4 052
2	Республика Татарстан	204 890	3 762
3	Нижегородская область	140 602	3 371
4	Самарская область	189 052	3 176
5	Пермский край	176 184	2 725
6	Новосибирская область	144 869	2 638
7	Иркутская область	160 523	2 511
8	Оренбургская область	176 733	2 122
9	Омская область	149 273	2 022
10	Белгородская область	159 385	1 516
<b>В среднем по субъектам РФ</b>		<b>198 816</b>	

Экономика регионов с развитой металлургической отраслью (табл. 1.5) характеризуется ориентацией на экспорт, т. е. повышенной зависимостью от внешних рынков и внешнеэкономической конъюнктуры. Базовые активы металлургических предприятий в разной степени успели пройти реконструкцию, повысив тем самым свою конкурентоспособность. В результате благоприятной экономической ситуации,

приведшей к росту доходов по налогу на прибыль, и при отсутствии законодательной возможности создания резервных фондов регионы данной группы в годы, предшествовавшие кризису, значительно увеличили объем расходов бюджета. Восстановление экономики этих регионов будет зависеть от темпов подъема мировой экономики и восстановления внешних рынков.

*Таблица 1.5*

Регионы с повышенной долей черной металлургии в структуре ВРП

№	Субъект РФ	Доля металлургического производства и производства готовых металлических изделий в структуре обрабатывающих производств, 2007 г., %	Доля металлургического производства и производства готовых металлических изделий в структуре ВРП, 2007 г., %
1	Красноярский край	73,9	37,2
2	Липецкая область	63,6	32,8
3	Вологодская область	69,8	32,0
4	Челябинская область	63	25,5
5	Мурманская область	77,4	21,4
6	Свердловская область	62,8	20,6
7	Республика Хакасия	70,6	14,6
8	Кемеровская область	59,9	12,3
<b>В среднем по субъектам РФ</b>		<b>21,1</b>	<b>4,1</b>

Республика Хакасия и Кемеровская область характеризуются более низкой долей металлургии в структуре ВРП, однако в этих регионах существенную роль играют отрасли, обеспечивающие функционирование металлургического сектора: в Хакасии 11,6 % приходится на распределение электроэнергии, газа и воды (гидрогенерация), а в Кемеров-

ской области 23,4 % ВРП составляет добыча полезных ископаемых (уголь).

Группу *среднеразвитых регионов* характеризуют отсутствие крупных экспортно-ориентированных производств, относительно невысокие доходы населения и собственные доходы бюджетов в расчете на душу населения при более высокой доле межбюджетных трансфертов в структуре доходов. Большинство регионов данной группы объединяют развитый сектор обрабатывающих производств, уровень численности населения и хозяйственной активности. Повышенный уровень ВРП в ряде случаев объясняется наличием сырьевых производств. Особняком стоит Приморский край с экономикой, обслуживающей экспортно-импортные операции, в том числе ввоз и дистрибуцию автотранспортных средств. Инвестиционная активность в Приморье будет поддерживаться за счет реализации проектов в рамках подготовки к саммиту АТЭС 2012 г.

Экономическое положение этой группы регионов в дальнейшем будет определяться как отраслевыми рисками, так и степенью поддержки бюджетов со стороны федерального центра (табл. 1.6).

*Таблица 1.6*

Регионы со средним уровнем развития

№	Субъект РФ	ВРП в расчете на душу населения, 2007 г., руб.	Численность населения, 2007 г., тыс. чел.
1	Приморский край	131 579	2 000,8
2	Тульская область	112 409	1 573,4
3	Удмуртская Республика	134 062	1 535,3
4	Кировская область	84 670	1 420,1
5	Архангельская область	152 740	1 234
6	Курская область	113 241	1 166,6
7	Тамбовская область	96 796	1 111,6
8	Ивановская область	69 929	1 083,7
9	Астраханская область	105 326	997,5
10	Смоленская область	100 307	988,4
11	Орловская область	96 802	824,3
12	Псковская область	88 967	709,3
13	Республика Марий Эл	79 993	704,9
14	Костромская область	98 022	699,6
15	Республика Карелия	151 211	691,9
16	Новгородская область	133 676	655
<b>В среднем по субъектам РФ</b>		<b>198 816</b>	

Экономика регионов с повышенной долей машиностроения в структуре ВРП (табл. 1.7) характеризуется зависимостью от внутреннего потребительского и инвестиционного спроса. Значительная часть предприятий машиностроительного профиля изначально относилась к военно-промышленному комплексу, спрос на продукцию которого существенно сократился в 90-е гг. Возможности экспортной переориентации были ограничены, а конверсия и выстраивание новых технологических цепочек требовали времени. Это крайне негативно отразилось на экономическом положении многих регионов данной группы. В начале 2000-х гг. начался компенсационный подъем, повысился инвестиционный спрос со стороны сырьевого сектора, часть регионов демонстри-



ровала существенный рост ВРП. Однако значительная доля предприятий машиностроения сохраняла низкую конкурентоспособность, так как характеризовалась низким уровнем модернизации и технологической отсталостью. В регионах с высокой долей машиностроения в структуре экономики кризис получит затяжной характер, траектория ВРП ряда регионов будет иметь L-образный тренд. Бюджетные риски этой группы регионов ниже, чем в развитых регионах, поскольку доля налога на прибыль в структуре консолидированных региональных бюджетов относительно невелика, но дополнительные риски связаны с повышенной трудоемкостью машиностроения.

*Таблица 1.7*

Регионы с повышенной долей машиностроения в структуре ВРП

№	Субъект РФ	Доля машиностроения в структуре обрабатывающих производств, 2007 г., %	Доля машиностроения в структуре ВРП, 2007 г., %
1	Ульяновская область	56,3	12,2
2	Владимирская область	35,9	11,9
3	Ярославская область	41,8	11,7
4	Чувашская Республика	45,7	11,5
5	Калининградская область	60,1	10,2
6	Тверская область	48,4	10,0
7	Республика Мордовия	35,9	9,3
8	Калужская область	31,6	9,3
9	Рязанская область	34,1	8,8
10	Брянская область	35,0	7,3
11	Курганская область	42,4	6,9
12	Пензенская область	37,3	6,9
13	Хабаровский край	35,8	5,1
<b>В среднем по субъектам РФ</b>		<b>20,8</b>	<b>4,0</b>

Общей особенностью крупных аграрно-индустриальных регионов (табл. 1.8) является специализация на сельском хозяйстве и пищевой промышленности. Эти отрасли экономики оказались затронуты кризисом в наименьшей степени: в январе – сентябре 2009 г. по сравнению с аналогичным периодом прошлого года спад в сельском хозяйстве составил лишь 0,8 % (-10,4 % по итогам первого полугодия по экономике в целом), в пищевой промышленности в январе – сентябре снижение составило 2 % (по обрабатывающим производствам в целом —19,1 %). В этих регионах кризис ощущался в более мягких формах. Основные риски связаны с возможными сбоями системы платежей в товаропроводящих цепочках. Кроме того, ситуация может ухудшиться при усугублении проблем в машиностроительном секторе (в Алтайском крае, Воронежской области).

*Таблица 1.8*

### Крупные аграрно-индустриальные регионы

№	Субъект РФ	Доля сельского хозяйства в ВРП, 2007 г., %	Доля занятых в сельском хозяйстве, 2007 г., %	Численность населения, 2007 г., тыс. чел.
1	Краснодарский край	14,3	17,6	5111
2	Ростовская область	11	14,6	4265
3	Ставропольский край	16,8	18	2703
4	Волгоградская область	10,9	16,3	2614
5	Саратовская область	15,8	14,2	2590
6	Алтайский край	16,1	20,1	2516
7	Воронежская область	13,1	16,4	2288
<b>В среднем по субъектам РФ</b>		<b>4,9</b>	<b>10,4</b>	

К группе *слаборазвитых и слабо освоенных регионов* были отнесены два типа субъектов РФ: регионы со слабой собственной экономической базой (республики Северного Кавказа и юга Сибири) и ресурсные слабо освоенные регионы Сибири и Дальнего Востока. Отличительной особенностью этих территорий является высокая доля федеральных трансфертов, которая в первом случае обусловлена слабостью региональной экономики и особой политикой федерального центра на Северном Кавказе, во втором – высокой стоимостью бюджетных услуг в условиях слабой освоенности территории и высоких транспортных издержек. Данные субъекты РФ пострадают от кризиса в меньшей степени, если федеральный бюджет будет в состоянии поддерживать уровень оказываемой финансовой помощи<sup>1</sup>. Менее стабильными могут оказаться регионы, где осуществляется добыча сырья, спрос на которое обеспечивают предприятия металлургии (например, уголь в Забайкальском крае). Наличие добычи специфических ресурсов – золота (Магаданская, Амурская области) и алмазов (Якутия) – может обеспечить стабилизирующий эффект.

---

<sup>1</sup> В связи с планируемым сокращением межбюджетных трансфертов бюджетам субъектов РФ в 2010 г. положение данной категории регионов может ухудшиться. Сокращение объема безвозмездных перечислений потребует сокращения бюджетных расходов, что может негативно сказаться на функционировании сетей, оказывающих социальные услуги. Это может привести к значительному росту безработицы за счет сокращения бюджетной занятости.

Регионы со слабой собственной экономической базой (табл. 1.9) характеризуются наличием бюджетной экономики, в которой повышенную роль играют федеральные трансферты, а также обширным теневым сектором. В Республиках Алтай и Тыва сохраняется традиционный уклад, экономическая деятельность имеет локализованный характер (рудники, карьеры, турбазы) на фоне полунатурального сельского хозяйства. Регионы данной группы обладают национальной спецификой.

*Таблица 1.9*

Регионы со слабой собственной экономической базой

№	Субъект РФ	Доля обрабатывающих производств в структуре ВРП, 2007 г., %	Государственное управление в структуре ВРП, 2007 г., %	ВРП в расчете на душу населения, 2007 г., руб.	Средняя доля федеральных трансфертов в структуре консолидированных региональных бюджетов, 2006–2008 гг., %
1	Республика Северная Осетия – Алания	15,5	12,4	76 455	64,9
2	Республика Алтай	3,8	17,9	74 266	71,6
3	Республика Адыгея	12,4	11,6	66 090	61,8
4	Карачаево-Черкесская Республика	13,5	9,8	65 970	68,2
5	Республика Тыва	3,9	20,2	63 686	77,4
6	Республика Дагестан	4,3	6	62 367	76,0
7	Республика Калмыкия	1,8	16,5	58 146	58,8
8	Республика Кабардино-Балкария	12,3	9	56 529	58,4
9	Чеченская Республика	1,9	26	39 103	90,7
10	Республика Ингушетия	1,8	31,6	29 903	90,2
<b>В среднем по субъектам РФ</b>		<b>19,3</b>	<b>4,3</b>	<b>198 816</b>	<b>16,2</b>

Ресурсные слабо освоенные регионы Сибири и Дальнего

Востока имеют сырьевой потенциал (руды, нефть, уголь, рыба), использование которого ограничено в связи с транспортной удаленностью, слабым развитием инфраструктуры, снижением численности населения, экстремальными климатическими условиями. Экономика этих субъектов РФ отличается пониженной долей обрабатывающих отраслей в структуре ВРП и стратегической ролью транспорта (табл. 1.10). Регионы, поставляющие сырье предприятиям черной металлургии, имеют более высокие отраслевые риски, регионы, на территории которых ведется добыча драгоценных металлов, – более низкие. Изменение курса валют (рубль – юань) будет влиять на объем приграничной торговли с Китаем. Позитивное воздействие на экономику может оказать реализация федеральных проектов на территории регионов.

*Таблица 1.10*

Ресурсные слабо освоенные регионы Сибири и Дальнего Востока

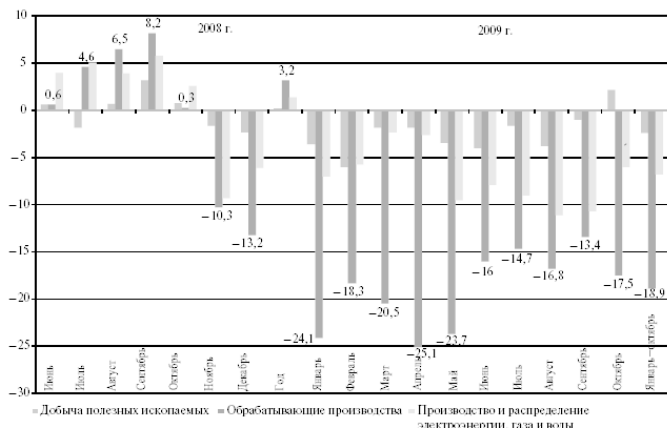
№	Субъект РФ	Доля транспорта и связи в структуре ВРП, 2007 г., %	Доля обрабатывающих производств в структуре ВРП, 2007 г., %	Средняя доля федеральных трансфертов, 2006–2008 гг., %
1	Республика Бурятия	29,3	10,1	51,9
2	Камчатский край	6,0	7,6	60,2
3	Еврейская АО	25,1	6,9	52,2
4	Амурская область	24,8	4,1	40,6
5	Магаданская область	6,8	3,2	50,6
6	Забайкальский край	23,5	2,8	36,5
7	Республика Саха (Якутия)	7,4	1,9	36,2
8	Чукотский АО	8,0	1,2	67,5
<b>В среднем по субъектам РФ</b>		<b>10,0</b>	<b>19,3</b>	<b>16,2</b>

## ***Влияние экономического кризиса на социально-экономическое положение субъектов Российской Федерации***

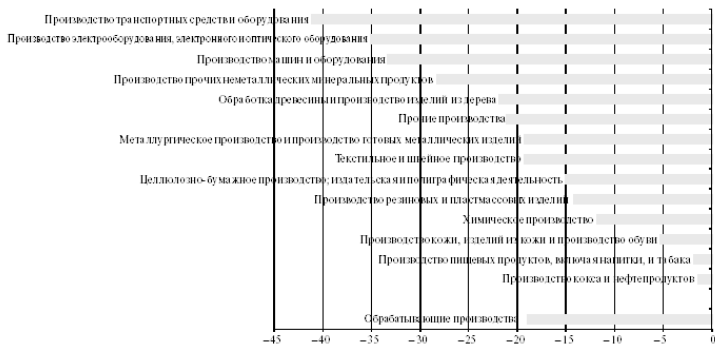
Состояние экономики большинства субъектов РФ можно оценить на основе индекса промышленного производства и отдельных его компонент (рис. 1.1). Ретроспективный анализ изменения данных индексов свидетельствует о том, что наиболее сложная ситуация в экономике наблюдалась в январе – мае 2009 г. Во второй половине 2009 г. в целом отмечалось улучшение, однако устойчивого положительного тренда не сложилось: наблюдались колебательные изменения индексов в зоне меньших величин спада. Таким образом, делать вывод о том, что экономика находится на этапе выхода из кризиса, не приходится.

Кризис по-разному воздействует на различные отрасли. В наибольшей степени пострадало машиностроение (рис. 1.2), объемы производства в котором сократились на 30–40 %. Экономический кризис еще раз привлек внимание к низкой конкурентоспособности отечественного машиностроения. Если не будут приняты адекватные меры по санации неэффективных производств, оптимизации численности персонала, обновлению технологий, то велик риск того, что регионы с высокой долей машиностроения в структу-

ре экономики будет ожидать длительный спад, который может перейти в затяжную депрессию. Наиболее устойчивыми оказались отрасли производства товаров потребительского спроса (продуктов питания, одежды и нефтепродуктов).



*Рис. 1.1. Динамика отдельных видов экономической деятельности по разделу «Промышленность», месяц к месяцу соответствующего года, %*



*Рис 1.2. Уровень промышленного производства по основным видам обрабатывающих производств, январь – октябрь 2009 г. к январю – октябрю 2008 г., %*

Для аграрных территорий мощным стабилизирующим фактором стало сельское хозяйство, которое сохранило объем производства на уровне 2008 г., а также абсорбировало часть высвободившихся работников в весенне-летний сезон.

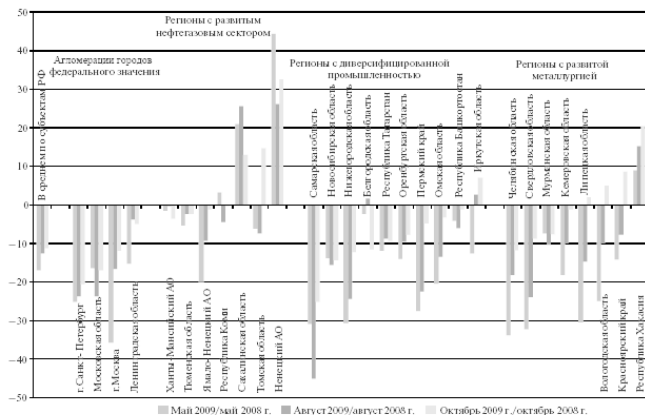
Отраслевое измерение кризиса, в свою очередь, влияет на глубину спада экономики в субъектах РФ.

Группа экономически сильных регионов во второй половине 2009 г. демонстрировала восстановление объемов промышленного производства (рис. 1.3). Это было связано с восстановлением уровня цен на сырьевые группы товаров, частичным восстановлением внешнего спроса, целевой федеральной помощью (Самарская область). Быстрые темпы

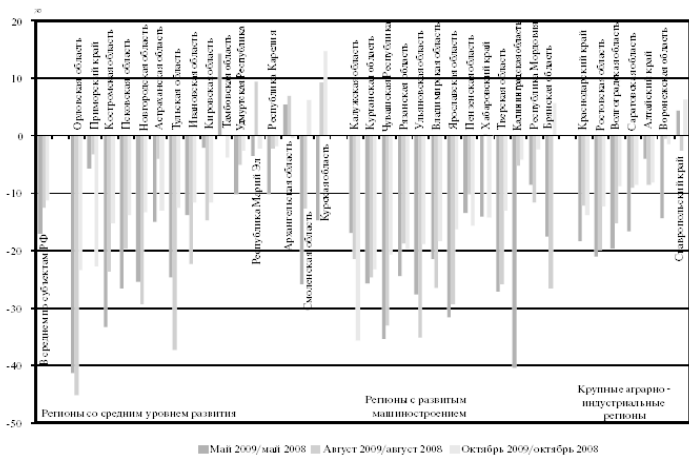


восстановления демонстрировали регионы металлургии и нефтегазового сектора. Таким образом, по группе экономически развитых регионов, имеющих базовые активы крупного бизнеса, экспортно-ориентированные производства, наблюдалась V-образная динамика преодоления пройденного этапа кризиса. Однако следует иметь в виду, что при ухудшении ситуации на международных рынках может произойти быстрый откат назад.

Сложная ситуация сложилась в группе среднеразвитых регионов (рис. 1.4). Наиболее затяжной и глубокий спад наблюдался в регионах, специализирующихся в машиностроении. Максимальное падение промышленного производства наблюдается в Калужской области, Чувашской Республике, Ульяновской области. В подгруппе регионов со средним уровнем развития отмечается дифференциация: выявились устойчивые аутсайдеры (Орловская область) и субъекты, которые восстанавливаются за счет специфических активов (например, Курская область – добыча железной руды, наличие АЭС). Среди индустриально-аграрных территорий наиболее глубокий спад произошел в Ростовской области, где высока доля машиностроения в структуре обрабатывающих производств (34,3 %). В регионах, специализирующихся на машиностроении, особенно четко проявляется L-образная динамика прохождения кризиса с повышенным риском затяжного спада.



*Рис. 1.3. Уровень промышленного производства по группе экономически сильных территорий, месяц к месяцу соответствующего года, %*



*Рис. 1.4. Уровень промышленного производства по группе среднеразвитых регионов, месяц к месяцу соответствующего года, %*

При анализе индексов промышленного производства по группе слаборазвитых и слабо освоенных территорий следует учитывать меньшую роль промышленного производства в структуре экономики (например, доля промышленного производства в структуре ВРП Кабардино-Балкарской Республики составляет 15,2 %, Республики Калмыкия – 8, Республики Алтай – 8,9; по Российской Федерации – 33,2 % в 2007 г.). Национальные республики Северного Кавказа и юга Сибири имеют аграрно-бюджетный тип экономики, поэтому они менее восприимчивы к изменениям в промышленном

секторе. В ряде случаев отмечаются значительные амплитуды изменения индексов, что может объясняться эффектом низкой базы или неустойчивостью моносырьевых производств, что особенно характерно для регионов северо-востока России: Чукотский автономный округ, Магаданская область, Республика Якутия (рис. 1.5). Следует отметить, что для дальневосточных регионов, прежде всего для имеющих выход на Транссибирскую магистраль, особую роль в экономике играет транспорт, который также ощутимо пострадал в ходе кризиса (в январе – октябре 2009 г. по отношению к январю – октябрю 2008 г. грузооборот снизился на 15 %). Несмотря на значительную региональную неоднородность, практически все слаборазвитые и слабо освоенные регионы объединяет более позднее по сравнению с остальными субъектами РФ проявление кризисных явлений, т. е. в данном случае имеется определенная лаговость в следовании общероссийским трендам.

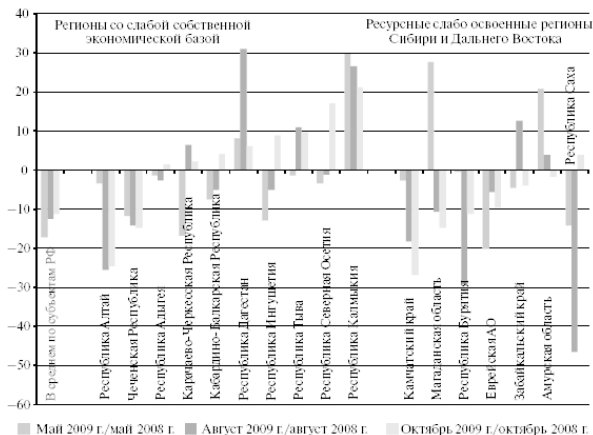


Рис. 1.5. Уровень промышленного производства по группе слаборазвитых и слабо освоенных регионов, месяц к месяцу соответствующего года, %

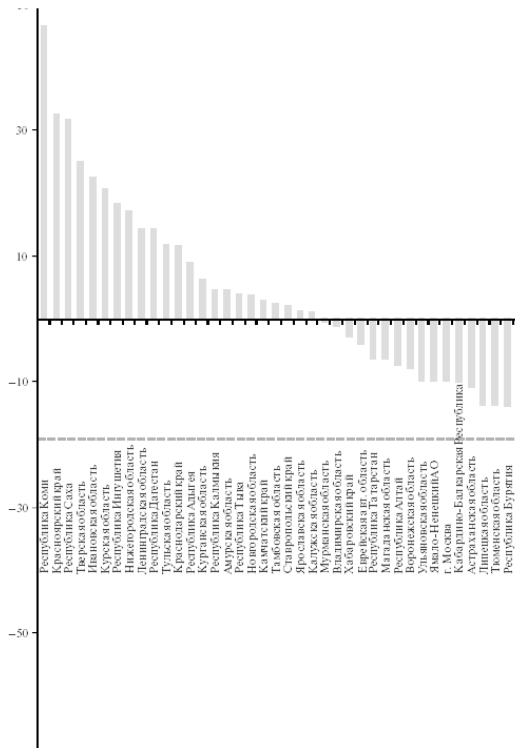
*Примечание.* Чукотский автономный округ на графике не представлен ввиду значительной амплитуды колебаний индекса промышленного производства по причине эффекта низкой базы (от -15,3 % в августе до 450 % в октябре).

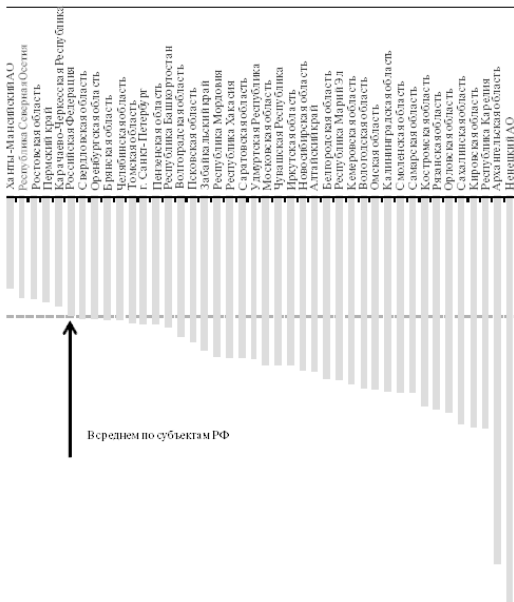
Кризисные явления в экономике, бюджетном секторе существенно сократили объем инвестиций в основной капитал (рис. 1.6). В январе – сентябре 2009 г. по сравнению с январем – сентябрем 2008 г. уровень инвестиций в экономике сократился примерно на 20 %. Сокращение инвестиций является одним из наиболее значимых последствий кризиса, поскольку это негативным образом отразится на состоянии

инженерной и социальной инфраструктуры в последующих периодах, отсрочит процесс модернизации производства и технического перевооружения. Рост инвестиций в основной капитал произошел в регионах, получавших крупные вливания из федерального бюджета или госкорпораций. Снижение инвестиций демонстрировали субъекты РФ с развитой металлургией, нефтегазовым сектором, т. е. экономически развитые регионы. Среднеразвитые регионы, имевшие относительно невысокий исходный уровень частных инвестиций, в результате снижения инвестиционных расходов в период экономического спада могут еще более снизить свою конкурентоспособность.

Негативные процессы в экономике регионов влияют на социальное положение населения, в том числе на уровень безработицы. В ходе экономического кризиса пик безработицы пришелся на февраль 2009 г., когда количество безработных, определенное по методологии МОТ, достигло 7,1 млн человек (рис. 1.7). Затем наблюдалось сезонное снижение безработицы, которая в осенние месяцы стабилизировалась на уровне 5,8 млн человек. Ожидавшегося экспертами увеличения безработицы в осенний сезон не произошло. Вероятно, увеличение трудовых ресурсов за счет высвободившихся после полевых работ и окончивших вузы было частично компенсировано развернувшейся деятельностью по привлечению потерявшего работу населения к общественным работам и увеличением скрытой безработицы (за счет

перевода на неполную рабочую неделю и отправки в отпуск).



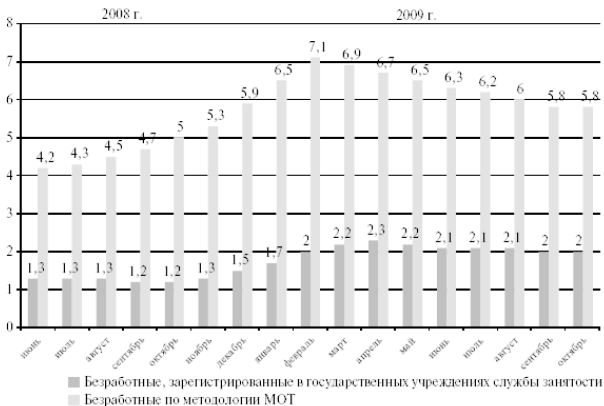


В среднем по субъектам РФ

*Рис. 1.6.* Изменение объема инвестиций в основной капитал в январе – сентябре 2009 г. в % к январю – сентябрю 2008 г.

*Примечание.* На графике не показаны субъекты Российской Федерации с максимальным ростом инвестиций в основной капитал – Чеченская Республика (+220 %), Чукотский автономный округ (+180 %), Приморский край (+120 %).





*Рис. 1.7.* Изменение численности безработных, определенной по методологии МОТ, и зарегистрированных безработных, июнь 2008 г. – октябрь 2009 г., млн чел.

По группе экономически сильных регионов самый низкий уровень безработицы сохранился в агломерациях Москвы и Санкт-Петербурга (рис. 1.8). По другим подгруппам регионов выявились свои лидеры роста безработицы. Некоторые полифункциональные территории и регионы, в экономике которых высокую долю занимает металлургия, имевшие изначально низкий уровень безработицы, демонстрировали большие темпы роста безработицы в период экономического кризиса (например, Челябинская и Нижегородская области).

В группе среднеразвитых регионов наибольший рост без-

работицы наблюдался в субъектах РФ с низким исходным уровнем безработицы (рис. 1.9), в частности в Псковской, Калининградской и Ярославской областях.

Традиционно высокий уровень безработицы сохранился в слаборазвитых и слабо освоенных регионах. Абсолютными лидерами по уровню безработицы являются Республика Ингушетия (более 50 %) и Чеченская Республика (более 35 %). Рост безработицы отмечался в Республиках Тыва и Калмыкия (рис. 1.10).

Помимо уровня зарегистрированной безработицы при анализе социально-экономического положения важно учитывать масштаб скрытой безработицы.

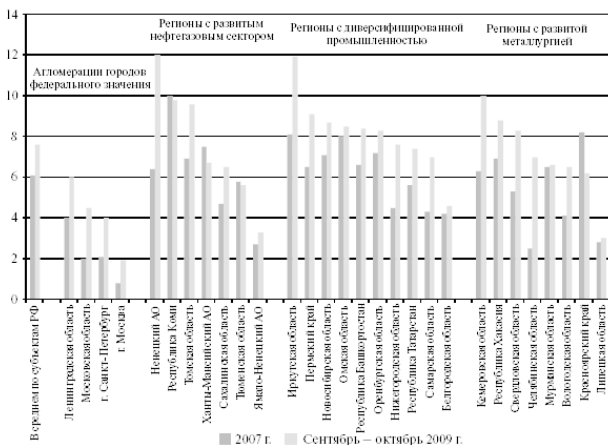


Рис. 1.8. Уровень общей безработицы (по методологии

МОТ) по группе наиболее развитых регионов, в среднем за 2007 г. и по состоянию на сентябрь – октябрь 2009 г., %

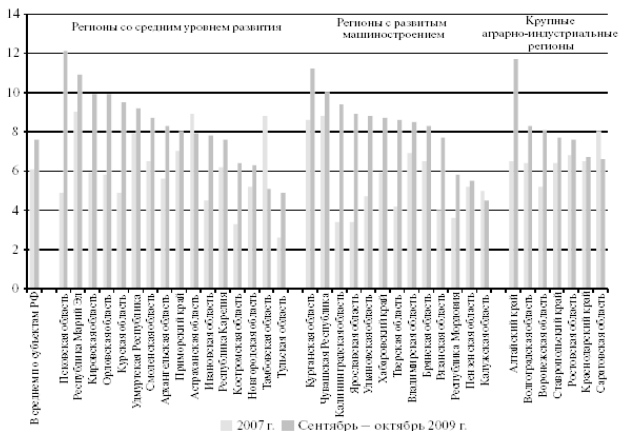
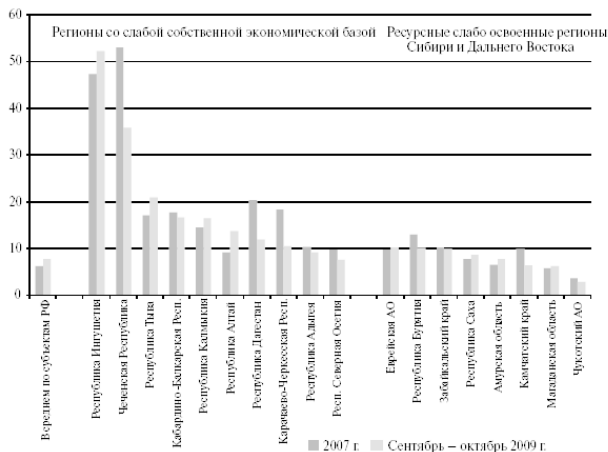


Рис. 1.9. Уровень общей безработицы (по методологии МОТ) по группе среднеразвитых регионов, в среднем за 2007 г. и по состоянию на сентябрь – октябрь 2009 г., %



*Рис. 1.10. Уровень общей безработицы (методология МОТ) по группе слабо освоенных и слаборазвитых регионов, в среднем за 2007 г. и по состоянию на сентябрь – октябрь 2009 г., %*

Как свидетельствуют данные, приведенные в табл. 1.11, наиболее высокий уровень скрытой безработицы имеют регионы с развитым обрабатывающим сектором, трудоемким машиностроением. Отчасти данный показатель отражает масштаб сохранения неэффективных рабочих мест, а также степень административного нажима на руководство предприятий со стороны органов исполнительной власти. Особо следует обратить внимание на регионы, где повышенный уровень скрытой безработицы сочетается с проблемой моно-

профильности экономики в отдельных муниципальных образованияах (моногородах).

# Конец ознакомительного фрагмента.

Текст предоставлен ООО «ЛитРес».

Прочитайте эту книгу целиком, [купив полную легальную версию](#) на ЛитРес.

Безопасно оплатить книгу можно банковской картой Visa, MasterCard, Maestro, со счета мобильного телефона, с платежного терминала, в салоне МТС или Связной, через PayPal, WebMoney, Яндекс.Деньги, QIWI Кошелек, бонусными картами или другим удобным Вам способом.