



Сергей Валентинович Шаврук

Сборник научных открытий по серии «Миры Бесконечных Вселенных»

*http://www.litres.ru/pages/biblio_book/?art=23989383
SelfPub; 2018*

Аннотация

Сборник научных открытий по серии Миры Бесконечных Вселенных, книга, рассказывающая о технологиях и технике по большой фантастической серии, где каждая цивилизация в своих успехах старается выделиться среди других, придумывая необычные способы решения возникающих проблем. Сборник раскрывает перед читателем богатство технологий, существующих в серии, дающих лучшее представление о далёких временах событий серии Миры Бесконечных Вселенных. Книга разделена на разделы, собравшие на своих страницах не только рядовые виды научной мысли, но и редкие идеи, считающиеся секретными у цивилизаций, придумавших их.

Введение

Эта книга собралась на своих страницах множество интересных моделей по серии Миры Бесконечных Вселенных. Они помогут читателю глубже понять все тонкости технологий и устройств существующих в произведениях. Давая представления о многообразии научных открытий созданных разными организациями.

Этот сборник разделен на части, собравшие разные предметы и технику для простоты и удобства восприятия. Каждый объект имеющийся на страницах книги сыграл важную роль в судьбах героев, служащих в армиях различных цивилизациях, внося в историю серии свой не оценимый вклад. Сделав в один период возможным, кажущиеся нереальными методы выхода из опасных ситуаций постоянно преследующих солдат.

Об Авторе

Dominator Storm – Авторский псевдоним, человека, считающего фантастический жанр более интересным и содержательным. Только в нём возможно шире раскрыть необычные идеи, позволяющие глубже погрузиться в события, происходящие много эр спустя.

Каждый человек, когда раздумывает о будущем, предполагает, что возможно в нём свершилось или ждёт своего шанса реализации. Фантастические произведения лучше читаются, когда автор является частью этой истории, создавая иллюзию, что он был участником описываемых в книге

событий, возможных случиться только в таких историях, где герои сталкиваются с приключениями.

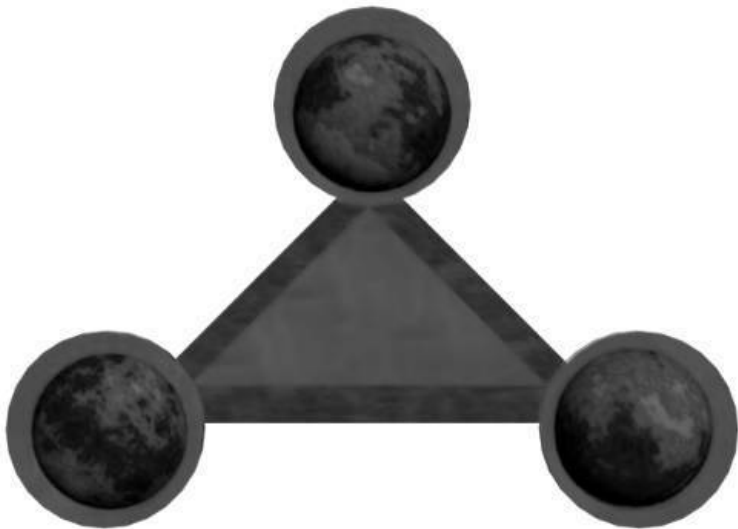
Заставляющие их задуматься о своих поступках, так же и автор этой книги, попытался в ней заглянуть в своих фантазиях в глубины времени. Предположив, как могут развиваться события, случающиеся в эрах, далеко ушедших от нашего времени.

Вышедшее техническое образование помогает автору придумывать необычные идеи. Основываясь на существующих понятиях, так можно сделать историю интереснее и содержательнее, отталкиваясь от принципов, давно применяемых в технике.

Сборник научных открытий по серии «Миры Бесконечных Вселенных»

Эмблемы

Эмблема Армии Юлиуса



Эмблема Армии Юлиуса, необычный по идеи и структуре символ, содержащий в себе много элементов. В его основе его лежит треугольник, символизирующий объединение разных взглядов и стереотипов одной идеей, предложенной Юлиусом. Три планеты разной формы и структуры на концах треугольника показывают состав армии. Эти планеты с начала отделения Юлиуса от Империи Гунеурс поддерживали его взгляды на управление.

Они стали надёжной опорой и силой для Юлиуса, решение автора показать их изображёнными на концах означа-

ет, всю силу армии в их объединение. Юлиус помог разным мирам стать единым целым, продвинувшись далеко в технологическом плане. Круглые кольца вокруг каждой планеты, изображённой на эмблеме означает защиту мощного флота кораблей. Этим автор хотел показать необычные взгляды Юлиуса на безопасность жителей.

Он старается следить за всем происходящим на планетах, входящих в состав армии, обеспечивая максимальную защиту от вражеских нападений. Никто не знает, когда была создана эта эмблема, известно, каждый её элемент является соединением разных эр с современностью. По одной из версий Юлиус придумал этот символ, желая показать в нём свою мудрость, напоминая каждому жителю, находящемуся под его защитой уважение к его взглядам.

Интересная подборка материала для создания эмблемы помогла автору продемонстрировать в ней больше смысла. Каждый солдат, смотря на неё вспоминает о тяжёлых временах до прихода к власти Юлиуса. Он своими идеями смог объединить три враждующих планеты, остающимися тайной для Империи Гунеурс.

Юлиус давно старался стать лучшим правителем. Уникальность эмблемы в её простоте и глубоком смысле, скрытом в её структуре. Изображённые на символе планеты являются похожими на оригиналы, идея изображённого была во внушении каждому солдату, смотрящему на неё одной мысли. Он сражается не один вместе с ним идут в бой Илерутсы,

благодарные Юлиусу за его мудрое правление. Оно привело к процветанию трёх неизвестных никому планет, сделав их мощной опорой и инструментом помогающим Юлиусу осуществлять свои планы.

Эмблема Империи Гунерус



Эмблема Империи Гунерус, необычный по своему строению символ, скрывающий в себе большой смысл. В основа-

нии он выполнен в виде кольца, символизирующего объединение существ одной целью и правителем. На кольце расположены пять планет, входящих в состав Империи, они были опорой для создания мощной организации, соединившей всех живущих на планетах Улуресов. Они разных размеров, автор хотел в их структуре показать сходство с реальными объектами, находящимися в галактике Мениус.

Вокруг каждой планеты на эмблеме изображено ещё одно кольцо, символизирующее мощь и силу летательных машин Империи Гунеурс. Они не прерывно, следят за безопасностью слоёв планет, не давая врагам проникнуть в мирные города Улуресов. Общий смысл пяти планет на одном кольце, изображённых на эмблеме является единство всей галактики под началом императора. Этот символ был создан Улуресами много эр назад сначала образования Империи. Каждый его автор пытался добавлять на его структуру новые элементы, не меняя общего смысла.

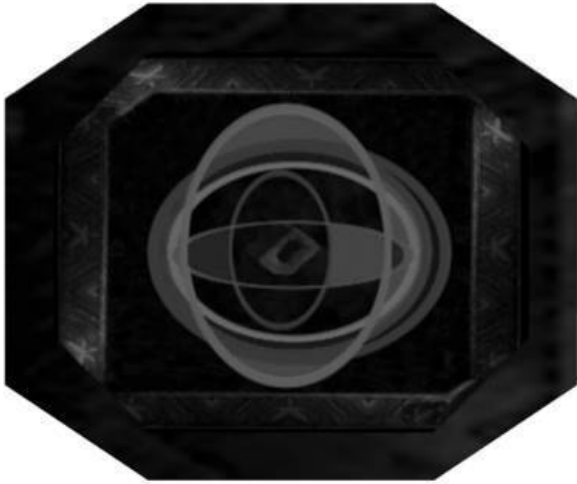
Изображённый на символе смысл, отличается от реального расположения планет в галактике Мениус. Перед авторами ставилась цель сделать артефакт внушающий трепет врагам, а не точное отражение вселенского пространства. Для каждого жителя Империи Гунеурс этот знак означает уважение к Императору, считающего важным мнение каждого Уулреса. Мудрое и правильное управление помогло этой организации достичь невероятных успехов в науке и техники, превратив свою эмблему не только в знак Империи, но и в

нарицательный элемент, показывающий всем своё единство Улуресов.

Каждый глядя на него обязательно вспоминает историю империи и начинает гордиться единством позволившим помочь создать мощную, способную справиться с любыми трудностями организацию. За основу формы символа были взяты древние знания, рассказывающие о событиях, происходящих до объединения галактики Мениус в империю. Изучая древние потоки, авторы смогли воплотить весь их смысл в одном знаке, стараясь ничего не упустить в каждом его элементе, доказывая своё мастерство.

Эта эмблема пример сочетания необычных идей и глубокого смысла заложенного в каждой её части. Это помогает Улуресам живущим на планетах, никогда не забывать о своей, богатой истории этого народа, прожившего много эр в единстве.

Эмблема Петеса Орулена



Эмблема древней цивилизации Петес Орулен, создана много эр назад, точно не известно кто именно был автором её первой версии. Информационные потоки, в разных частях вселенных описывают этот символ по-разному, он означает единство древних существ Оруленцев. Используется давно с начала эр, когда других цивилизациях никто из них не знал, организация Петес Орулен занимала свои разработки, эмблема совершенствовалась вместе с расширением организации, они стремились к идеалу.

В её сложном строении присутствует разные эры, прошед-

шие не бесследно, каждая грань показывает красоту архитектуры, этой древней цивилизации. У каждой части изображения на эмблеме есть свой смысл, круг в центре означает бескрайние просторы вселенных. Изображение внутри говорит о древней расе, изучающей Вселенные, за много эр познания пространства им стало известно многое.

Каждый мир, где они были, становился для них частью истории их организации, своей эмблемой отобразили это, удлинённая часть круга говорит о изменчивости пространства Вселенных, организация Петес Орулен существовала давно, никто не знает сколько именно эр насчитывает её богатая история. Оруленцы предпочитают вести скрытный образ жизни, не вмешиваясь в дела других цивилизаций.

Это позволило им создать свой отличающийся мир. Эмблема менялась вместе с историей, каждый раз разные авторы хотели заложить её структуре больше смысла и рассказать её дизайном древность существования организации. Идея, взятая за основу изображения, позволило Оруленцам, смотря на эмблему не забывать о своей истории, насчитывающей много эр. Основой этого символа служила идея о множестве миров, изученных разведывательными отрядами Петеса Орулена в пространстве, всегда ставивших на первое место познание нового.

Эмблема Республики Анреуриус



Эмблема Республики Анреуриус, это особенный символ, имеющий глубокий смысл для каждого жителя Республики. Эмблема представляет собой в основании круг, символизирующий единство существ, проживающих в галактике Анреуриус. Основная окантовка, рассказывает о богатой истории, уходящей далеко в эры, существ, составляющих Республику. Внутренняя, говорит о мощи армии, способной защитить каждого Ролутена, нуждающегося в помощи.

Оригинальностью идея внутреннего изображения с двумя Дундерами, заслуживает уважения. Эти существа живут на

анакрусе, на планете Янкрис, ставшей первой частью на пути к созданию Республики. На эмблеме, изображены Дундеры, жмущие друг другу лапы в знак солидарности со своими вождями. Такого в природе никто не встречал, автор эмблемы, хотел этим показать согласие и единство народов Ролутена и Никтосов, живущих в Республике. Между ними стекающим потоком изображена галактика Анреуриус, в ней находятся Республика, расширяющаяся звездная гладь, показанная ниже.

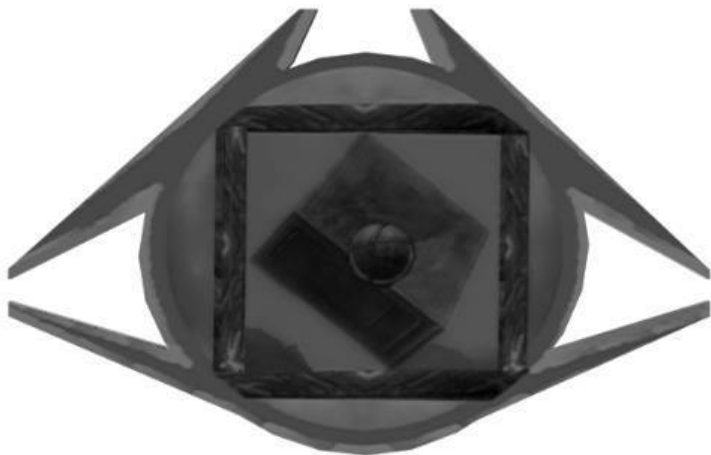
Символизирует бескрайние просторы вселенных, окружающие галактику со всех сторон. Не известно, кто стал автором этой необычной эмблемы, известно, символ с двумя Дундерами жмущими лапы друг другу, предложил Ссилон. Эта эмблема стала для всех не просто символом, а гордостью за невероятные технологические прорывы, совершённые после объединения всех планет в галактике Анруериус.

В форме и материале эмблемы, автор хотел соединить ушедшие эры с реальностью. Народы, входящие в состав Республики смогли, преодолев свои предрассудки стать единым целым. Это показано в эмблеме, её задача заставить каждого Ролутена задуматься о величественности и мощь своего народа.

Необычные идеи всегда привлекают большее внимание к созданному, так получилось и здесь у автора удалось создать не только красивую Эмблему, но и величественный элемент, напоминающий каждому, кто смотрит на него необ-

ходимость объединения и понимания к проблемам ближнего. Большой смысл, заложенный в маленьких изображениях, объединённых, на одной структуре эмблемы позволил солдатам, в сложные моменты боя не забыть о невероятной силе единства его народа, способного в любой момент сокрушить врага.

Эмблема Теусенронской Империи



Эмблема Теусенронской Империи, имеет необычную

форму структуры, в ней автор хотел рассказать о богатой истории своей цивилизации. Символ состоит из многогранного изображения, основанного на круге, символизирующим единство расы Теусенронов. Отходящие от него углы означают мощь и неудержимую волю к победам, каждого жителя Империи.

Изображение внутри круга, необычной структуры, означает уважение Императора к каждому Теусенронину, внутренняя эмблема с ромбом с шаром внутри, имеет интересный смысл. Этим автор хотел показать превосходство своей расы не только в планетарной технике, но и в слоевых видах летательных машин.

Эмблема в своём дизайне объединяет разные эры развития Теусенронов, её цвет и материал, подобран таким образом, чтобы каждый смотря на неё, испытывал гордость за своему народу. Эмблему много раз переделывали, стремясь довести каждую её часть до совершенства, чтобы её вид внушал врагам страх, а своим уважение к Империи. Для каждого жителя лидер, это не только их наставник, он всегда готов помочь им.

Уникальная особенность этой эмблемы, напоминание всем о могуществе Теусенронской технологии. Сплочённость каждого члена Империи позволила этой древней цивилизации воинов достичь невероятных технологических успехов. Всё это было задумано авторами символов в эмблеме. Это форму взяли из древних потоковых импульсов, рас-

сказывающих о давно ушедших эрах.

Откуда и когда появилась первая версия этой эмблемы остаётся загадкой, эта информация скрыта Теусенронами, не желающими много рассказывать о своей истории. Теусенронам в структуре эмблемы удалось выразить больше смысла чем они ожидали, у них получился не только красивый символ, объединяющий всех в единую Империю, но и древний артефакт, внушающий каждому Теусенрону уважение и любовь к братьям.

Эмблема организации Чунрон



Эмблема организации Чунрон, необычный по своему строению символ сумевший объединить множество разрозненных Теусенронов в одну мощную структуру. Много эр назад существа, не захотевшие быть подчинёнными какого-то ни было правительства создали торговый союз, со временем в его состав входили новые члены, желающие быть свободными в своих начинаниях и планах. Так постепенно появилась организация, занимающаяся только торговлей и производством разных элементов.

Настало время, когда союзу разрозненных торговцев за-

хотелось большего, чем они делали сейчас, иногда собираясь в дальних частях, вселенных они обсуждали это. Глядя на Теусенронскую Империю им хотелось когда-нибудь сравниться с ней по силе и численности войск. В нынешнем положении они этого сделать не могли нужно было координатной измениться, превратившись во что-то большее чем торговый союз.

Точно не известно откуда у Теусенронов появилась идея соединиться в новую структуру, называемую Чунроном, возможно, данные об этом моменте истории специально были стёрты. По слухам, эта таинственная организация, желая присоединить к себе больше сторонников обратилась к древним информационным секторам данных, ища в них нужное им.

Спустя время Теусенроны придумали метод, как осуществить все свои планы, собрав разные схемы и принципы они сформировали символ организации, каждая его часть показывает свой скрытый смысл. Чёрная дыра, стилистически изображённая в центре эмблемы, означает, всю бесконечность реально существующее вокруг планет. Небольшие стыковочные сегменты, прикрепляющие основную часть символа к рамке представляют собой власть, осуществляемую множеством Теусенронов.

Рамка в общем смысле является ограничивающей секцией власти этих существ, таким необычным способом Теусенроны организации Чунрон хотели показать, что такую боль-

шую мощь объединяет один лидер. Кто бы мог предположить, что идеи, реализованные в необычной эмблеме, делают свою роль, соединив множество Теусенронов ранее не планирующих входить в одну структур.

Есть версия что первый лидер Чунрона путешествуя по вселенным обнаружил никому неизвестный поток данных, содержащий в себе таинственные знания. Основываясь на этом принципе, он решил учесть все особенности мышления неизвестных существ, создавших структуру данных в своих целях. Эмблема этой организации по плану конструкторов, воплощавших её в реальность должна устрашать всякого, кто осмелиться посмотреть на неё.

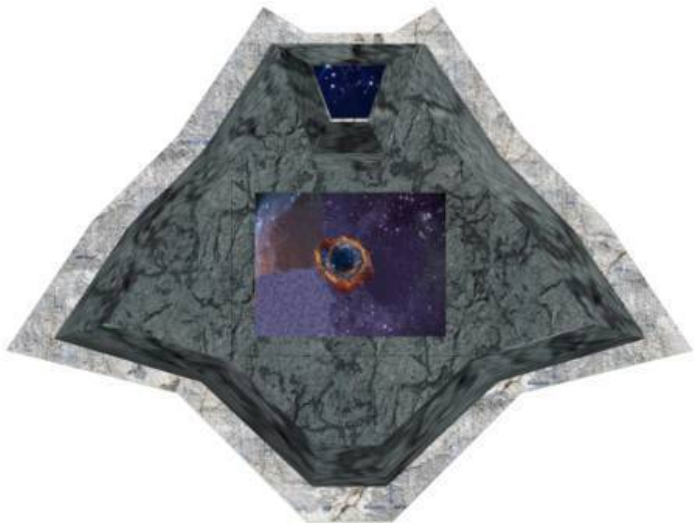
Кто бы мог подумать, что торговый союз, ведущий всегда мирный образ жизни в один момент с объединением в Чунрон превратиться в пиратскую организацию. Всё дело кроется в множестве неудач связанных с образованием новых структуры большие планы, поставленные Чунроном не смогли осуществиться за короткий срок, от этого члены злились становясь агрессивными.

Может здесь быть дело в другом, таинственный символ, созданный Теусенронами и украсивший каждый объект, используемый организации, возможно оказал неблагоприятное воздействие на смотрящих в её сторону. Не понимая древних технологий и принципов восприятия реальности Чунрон использовал их в своих коварных планах, не осознавая всей опасности монстра, созданного ими самими в роле

большой организации.

Никто бы из Теусенронской Империи никогда бы не подумал, что маленький союз торговых кланов мог так быстро превратиться в большую структуру, несущую угрозу безопасности общих Теусенронских идеалов. Как порой одна невероятно красивая эмблема может изменить существ, превратив их в единую мощь, не останавливающуюся не перед чем на пути к долгожданному властвованию над всеми вселенными кто-то считает, что союз торговых кланов стал жестоким Чунроном не из-за эмблемы, а по причине вступления в организацию существ из разных частей вселенных, имеющих свои порой очень жестокие взгляды на методы достижения желаемого результат.

Эхрунская эмблема



Эхрунская Эмблема, загадочный символ, хранящий в своей структуре множество тайн, заставляющих задуматься об этой неизвестной цивилизации, живущей где-то в глубинах вселенных. Однажды странники, путешествующие по галактикам, высадились на неопознанную планету, не имеющую своего названия, путешествуя по её просторам исследователи обнаружили много интересного.

На поверхности этого неизвестного мира был найден Эхрунский корабль много эр назад разбившейся врезавшись в поверхность планеты. Изучая остатки корпуса таинствен-

ного объекта, исследователи нашли уникальную находку, маленький предмет необычной формы, что это было в первые периоды обнаружения определить оказалось сложно.

После долгого изучения информационных потоков оставшихся активными после падения корабля удалось выяснить больше информации о находке. Оказалось, этот таинственный элемент является миниатюрным воплощением эмблемы Эхрунской цивилизации, по рассказам эти загадочные существа появились за долго до по других рас.

Никто точно не может сказать откуда появились такие таинственные монстры, живущие где-то в глубинах вселенных, не считая нужным обращать внимание на жизнь других существ. Можно только предполагать, что для Эхрунов представляет их необычный символ обладающей какой-то таинственностью, создающей впечатление его давнего происхождения.

В верхние передние сегменты эмблемы изображён необычный возвышающейся над конструкцией узел с красочным фрагментом вселенских простор. Это может означать, что Эхруны любят изучать бесконечного мрака окружающего их планеты, большой интерес привлекает необычный объект, изображённый в передней, центральной части символа, что он может означать никто не знает.

Есть только предположение таким способом Эхруны хотели изобразить какое-то аномальное явление, взятое за сравнение с их цивилизацией. Такой вывод сделали учёные на-

шедшие этот элемент, обратив внимание на окружение этого элемента, на нём показывается какая-то неизвестная часть вселенных, возможно эта галактика является родной для Эхрунов.

К сожалению все попытки исследователей найти реальную точку пространства отдельно напоминающую изображение на эмблемы не удалось. Может быть эта древняя раса существ давно переместилась в какую-то иную реальность, где всё не так как в привычных вселенных. Исследователей также привлёк материал, окружающий необычную аномальную панораму в центральной, передней части символа.

Им оказался какой-то таинственный древний минерал, не имеющий аналогов, вокруг этой таинственной структуры неизвестные мастера сделали яркую рамку. Её поверхность была гладкой и отличающейся от основной части, немного выпуклая конструкция всей эмблемы с обеих сторон добавляет вопросов, что это может означать никто из учёных изучающих находку за долгое время не смог сказать.

Каждое существо, смотрящее на эту древнюю Эхрунскую эмблему, выдвигает свою версию о её назначении, кто-то думает, что это просто красивый сегмент структуры, не несущий никакого смысла, сделанный для устрашения врагов. Другие же не согласны, предполагая, что таким образом неизвестные мастера хотели продемонстрировать что все вселенные существующие в понимании существ находятся вокруг их таинственного мира.

Кто из учёных прав утверждать сложно об Эхрунской цивилизации мало, что известно с ней редко встречаются корабли разных организаций путешествуя по вселенным. Можно с уверенностью сказать после обнаружения Эхрунской эмблемы и изучения её сложной, компонентной структуры корпуса на одну загадку стало меньше.

Хотя эта находка не смогла рассказать об истории этой далёкой цивилизации, но она позволила всем существам не много приблизиться к разгадке древних тайны. Уже много эр тревожащей умы разных существ, пытающихся представить облик Эхоунов, таким образом узнать, кто они такие и когда и с какой целью впервые был создан их символ, неизвестной организации. Все эти загадки и сейчас не разгаданы, они дают волю невероятному полёту фантазии исследователей давая им стимул к дальнейшей работы.

Элементы питания структур

Энергетический модульный блок Армии Юлиуса



Энергетический модульный блок Армии Юлиуса, необычной структуры элемент, обладающий высокой энергетической ёмкостью, широко применяемый во всех сферах промышленности. Потребность в мощных источниках питания у армии Юлиуса была с основания организации, развивающаяся наука требовала большие затраты энергии.

Конструкторы, постепенно анализируя эти данные пришли к выводу им нужно создать компактный источник хранения частиц для разных целей, способный снабжать любое устройство. Для реализации этих планов был спроектирован

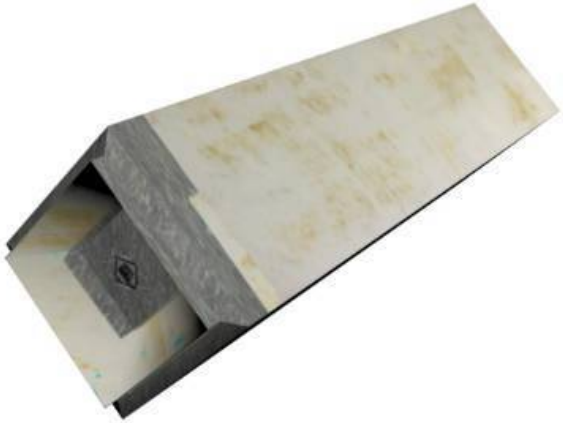
необычный сегмент для подключения модульного блока, его сделали совместимым со всеми видами систем, существующих в Армии Юлиуса.

Конструкторы хотели собрать удобный блок с маленьким весом и высокой эффективностью хранения частиц, у них это получилось. В модуле применяется известный только в Армии Юлиусу элемент структуры обеспечивающий накопление и сохранение энергии. Овальная форма блока позволила увеличить мощность потоков, проходящих по нему и применить всё богатство технологий разработанных учёными.

Мастера сумели создать удобное устройство безопасное в любых условиях. Для солдат, использующих источник питания важную роль играет их безопасность в случаях, когда вражеский импульсный поток нарушит целостность корпуса блока.

Необычные компоненты, входящие в состав внутреннего модуля подобраны специальным образом, чтобы обеспечить максимальную ёмкость энергии при малом весе. В Армии Юлиуса особый подход к проектированию любой техники, они стараются создавать простые и эффективные аппараты, ситуации бывают разные это должно учитываться при создании устройств подобного вида.

Энергетический модульный блок Теусенронской Империи



Энергетический модульный блок, Теусенронской Империи, необычное по внешнему виду сегментное устройство для широкого применения в разных сферах. Конструкторы, создавая его подумали о практичности и удобству использования в любых условиях. Просчитывая внешний вид и прорабатывая все возможные варианты, они нашли лучшую форму для модуля.

Понимая, для таких блоков главное высокая мощность и низкий вес, учитывая эти параметры, собирая элемент,

использовали специальные материалы с высокой степенью сопротивления вредным воздействиям. Энергетический модуль состоит из нескольких частей, внешний корпус и внутренние компоненты, плотно состыкованные между собой, такое сочетание конструкции помогло увеличить эффективность устройства.

Для использования модульного блока нужно вставить его в контейнерный отсек, нужный для концентрации внутренних потоков, идущих от блока в аппарате, требующем питания частицами. Конструкторы подумали о безопасности таких блоков, используя компоненты не способные в случае потери стабильности взорваться. Высокая мощность модуля позволяет долгое время снабжать энергией здания.

Такие источники питания применяются Теусенронами в стационарных орудиях и промышленных постройках. Низкий вес сделал его удобнее, для замены его, не требуется специальной подготовки, мастера продумали все возможности использования устройства. Это сделало энергетический модульный блок основным способом быстро подготовить крупные и мелкие постройки к работе.

Конструкторы, проектируя сегмент, решили, уделить отдельное внимание внешнему виду корпуса, сделав его интересным и практичным в использование. Каждый солдат, вставляя модульный блок в отсек, чувствует себя важной частью отряда снабжения. Для Теусенронов простота и эффективность всегда на главных позициях при сборки подобных

элементов. С вводом эксплуатацию модульного блока изменился уровень снабжения войск, отправляющихся на задания.

Всегда полезен компактный источник питания, имеющий низкий вес и удобный, стабильный корпус, способный выдержать множественное попадание вражеских зарядов и не потерять энергетический потенциал. Когда Император увидел экспериментальный образец модульного блока, он похвалил конструкторов, сумевших в такой компактный корпус вставить компоненты, обеспечивающие нормальную работу систем.

Уникальная особенность модуля в концентрации и накоплении энергии, это позволяет ему дольше оставаться в рабочем состоянии, удлиняя срок службы. Помогает реже менять модуль в зданиях, облегчая их применения, внушая в каждого солдата уверенность в эффективности технологий, созданных для Теусенронской армии.

Энергетический модульный блок, Петеса Орулена



Энергетический модульный блок древней цивилизации Петес Орулен, уникальный по своему строению элемент, снабжающий устройства энергией. Он состоит из стабилизирующих компонентов, по обеим сторонам потокового сектора, они обеспечивают накопление энергии.

Внутри основного центрального сегмента скрыты сложные узловые элементы, обеспечивающие хранение частиц внутри блока. Сзади модуля установлен специальный стыковочный элемент, он нужен для подключения к системе устройства.

Уникальной особенностью этого источника питания, является тип энергии, используемый в накопителе, он никогда не поднимает температура блока, его структура является охлаждающей частью. Конструкция модуля построена таким образом, чтобы в неё поместилось больше накопительных возможностей. Особенностью энергетического блока Петеса Орулена является его возможность постоянно вырабатывать энергию, этого удалось достичь с помощью состава элементов, входящих в структуру сегмента, обеспечивающего концентрацию частиц внутри блока.

Для использования этого источника энергии нужен специальный секторный элемент, стыкующийся с устройством, он позволяет раскрыть весь потенциал блока. Один модуль способен концентрировать много энергии, её будет хватать на использование в любом устройстве. Преимущество такого модульного блока в его небольшом весе и компактном размере. При этих характеристиках, учёным занимающихся его разработкой удалось повысить прочность корпуса, удерживая основную активную часть четырьмя пластинными секциями.

Две из них нужны для поддержания элементов входящих в состав модуля в постоянном стабильном состоянии, это необходимо для целостности узлов. Остальные две нужны для обеспечения охлаждения блока, это делает его удобным для использования в любых ситуациях. Такие модульные блоки при потере стабильности корпуса не способны разру-

шиться, повреждаясь блоки, теряют энергию, снижая потенциал максимальной её ёмкости.

Предметы для использования Дистрон Лентер Армии Юлиуса



Дистрон Лентер Армии Юлиуса, небольшое оборонительное устройство, использующее необычный принцип действия для своих систем, позволяющий формировать излучателем мощную аномальную волну, направленного действия

для закручивания вражеских планетарных объектов. Илертусам сражающимся на разных планет приходилось выполнять множество задний, требующих от них большей подготовки использовании, имеющегося у них снаряжения.

Бойцам приходилось часто отправляться на далёкие позиции, где иногда возникала необходимость обеспечить оборону небольшому опорному пункту. Чаще всего это было проще осуществить небольшим разведывательным группам Илертусов, не имеющих в своём распоряжении дотачанных условий для быстрого закрепления на нужном месте.

С каждым новым миром, изученным Армией Юлиуса появлялось больше проблем, небольшие отряды оказывающиеся ближе другим к важным позициям становились жертвами монстров. Когда подмога прибывала на опорный пункт, где долгое время вели сражение малые группы солдат, они приходили в ужас от увиденного безумия содеянного с их сослуживцами, они все были убиты таинственными существами.

Каждая планета всегда отличалась местными обитателями, придумывающими хитрые планы для выполнения своих задумок. Армия Юлиуса на таких позициях оказывалась не готова к встречам такими существами, маленькие отряды, не имеющие достаточной численности для отражения нападений чаще всего-с становились жертвами этой несправедливости.

Юлиус узнав об этих неприятных новостях был поражён, ему всегда казалось, его солдаты проходят специальную под-

готовку, дающую им особые возможности против любых врагов. На деле всё оказалось не так, подготовка была хорошая у бойцов, проблема крылась в больших надеждах командования на маленькие группы Илертусов, делающие большую, непосильную им работу.

По мнению Юлиуса такие отряды солдат с малой численностью идеальны для изучения новых территорий и закрепления на них повышая влияние организации на определённых позициях. В случающихся неудачах, он считал была и его вина, не досмотрел уровень снаряжение Илертусов направляемых на такие поручения, нужно было менять ситуацию с таким требованием Юлиус пришёл к конструкторам.

Его войскам было необходимо портативное устройство, готовое в короткие сроки быть развёрнутым, способное дать небольшим группам дополнительную безопасность. Улуресы занимающиеся наукой в Армии Юлиуса старались своими разработками уходить дальше других цивилизаций, не останавливаясь на существующих идеях, они начали работать над необычным проектом.

Над ним велась долгая деятельность, в свободное время от основных проектов конструкторы занимались интересным для них занятием. Юлиус попросил их ознакомить его с этими идеями, раскрывающие необычные возможности применения энергии, позволяющие сформировать аномальную волновую активность направленного действия.

Устройство понравилось лидер, он захотел улучшить его.

существующую модификацию, новому аппарату он решил дать название Дистрон Лентер. В переводе с древних информационных записей, это означает искажающее реальность воздействие, закручивающее всё попадающее в его зону пространства, делая это в направленном эффекте.

Такое необычное устройство получило это имя не случайно, всё дело в его излучательном элементе, особый структуры установленном на верхней части корпуса. Направляя свою активную часть в сторону цели, она может быстро изменять её, выпуская в пространство волновой поток. Летя вперёд, он быстро преобразуется в аномальное явление, закручивающие вражеские объекты откидывая их в сторону, нанося структуре серьёзные повреждения.

Для реализации такого необычного эффекта, обладающего высокой мощностью, помещённой в компактный корпус учёным, пришлось разработать много инновационных систем, позволивших сделать их фантазии реальностью. Конструкторы, дорабатывающие Лентер желали увеличить его время автономной работы, придумали сзади корпуса сделать специальный стыковочный элемент.

С его помощью солдат может быстро вставить в установку элемент питания большой ёмкости, это решение позволило сделать аппарат эффективнее в долгих сражениях. Создавая полный новых идей проект, учёные стремились внести в него все потребности небольших отрядов Илертусов, постоянно нуждающихся в дополнительной безопасно в ситуациях, ко-

гда им поручено сохранять позицию долгое время до периода прибытия подмоги.

Необычным решением, реализованным в Лентере является поворотная башня с излучательным элементом, её быстрые движения по кругу способны направить оружие на приближающихся с разных сторон врагов. Все эти сложности, реализованные в необычном портативном устройстве, использующем только собственные технологии Армии Юлуиса нужна была система, способная справиться с нагрузкой.

Ей стала контрольная панель, установленная в передней части конструкции, её необычная форма и функциональность, позволяет солдатам быстро сориентироваться с настройкой орудия. В индикаторах на активной части нет ничего сложного, большую роль в управлении играет автоматическая корректировка выбранных Илертусом режимов работы установки.

Специальные крепёжные секции, позволили стабилизировать прочность присоединения контрольного элемента к корпусу. Интересной идеей, доведённой до рабочего состояния в этой модели компактной боевой установки, стала необычная активная часть контрольной панели, уместившая на своей структуре больше данных, позволяющих солдатам быстрее определить состояние Лентера.

Учёные объединили три основных параметра в один удобный индикатор, показывающий уровень заряда блока питания, стабильность корпуса и мощность накопления аномаль-

ных частиц излучателя. Чем больше времени конструкторы тратили на доработку необычных систему устройства, тем интересно для них становился этот проект. Необычный особый подход Улуресов из Армии Юлиуса к проектированию новых способов для воплощения инновационных технологий всегда выделял их из общей массы других существ.

Они не боялись разрабатывать системы, позволяющие изменить представление об устройствах использованных солдатами в боях. Ещё одним отличием Лентера является его накопительные узловые секции, присоединённые в разных частях к необычному корпусу устройства для возможности увеличения мощности формирования волновых аномалий. Эффект закручивающей силы аномальной волны, формируемой излучателем зависит от мощности направленной энергии на систему, она регулируется автоматически в зависимости от типа объекта, замеченного установкой.

После долгой, кропотливой работы учёных над новым проектом, наступило долгожданное Юлиусов время испытания Лентера в реальных условиях. Для проверки его боевых систем, аппарат установили в специальном просторном помещении, где действие излучателя будет нагляднее и правдоподобнее, в качестве врага решили использовать боевую машину тяжёлого класса.

Случившееся дальше поразило всех присутствующих на полигоне в те эры, когда машина подлетела к небольшому Лентеру, его излучатель быстро навёлся на неё, развернув-

шись к объекту. Мощная, яркая волна энергия вырвалась из необычной части орудия, устремившись к цели, рассыпая во все стороны частицы импульсов, закручивая всё на своём пути.

Боевую машину, подхваченную таинственной силой окатить подброшена вверх и выброшена в дальнюю часть тестовой зоны. Такой грозной мощи от портативного устройства никто из пришедших не ожидал, они удивлённо смотрели на Лентер, пытаясь понять, как всё происходящее сейчас может быть на самом деле, невероятная закручивающая аномальная структура поразила всех своей мощью и быстротой распространения.

В очередной раз Юлиус сумел доказать силу и высокий технологический уровень своей организации, способный помогать Улуресам создавать новые устройства, меняющие ход событий. Одним из таких стал Лентер, после удачной демонстрации его возможностей, Юлиус отдал приказ снабжать подобным новшеством все небольшие отряды Илертусов.

С этих эр Армия Юлиуса вошла в более безопасные периоды сражения, где солдаты стали оказываться под защитой мощной боевой установки, обладающей малым весом и особыми возможностями простыми и понятными для каждого Улуреса. Такие системы всегда готовы защитить их в любой момент. Прошлых неудачи с гибелью Илертусов остались позади, давая возможность солдатам быть увереннее в своих силах, они знают в случаи чего в их распоряжении

есть неуправляемая аномальная сила, способная своим воздействием справиться с любым врагом.

Антуальный Тарк Армии Юлиуса



Антуальный Тарк Армии Юлиуса, необычное устройство, рассчитанное на использование в любых ситуациях, способное формировать энергетические сгустки разной мощности и радиусом действия. Идея портативных оборонительных систем была хорошо принята среди Илертусов, они понимали, подобные технологии, позволяют им быстрее выполнять

оборонительные задания.

Постоянно растущий технологический уровень организации позволял учёным придумывать новые необычные виды техники и устройств. Нужные для этого процесса элементы и минералы чаще всего находили Илертусы, отправляющиеся в составе научных групп на разные планеты в самые далёкие участки вселенных, где их ждало множество опасных ситуаций.

О таких проблемах командиры Армии Юлиуса знали из многочисленных военных сводок, рассказывающие о внезапном нападении таинственных существ, обитающих на неизведанных территориях. Существующие методики обороны небольших опорных пунктов, создаваемых отрядами исследователей оказывались не всегда эффективными против врагов, использующих необычные виды техники.

Никто из Илертусов отправляющихся на подобные научные экспедиции не верил, что на мало известных планетах могут обитать опасные существа. Этот фактор и сыграл злую шутку с бедными войсками организации, ставшими жертвами жестокости таинственных монстров, каким-то образом построивших примитивные летательные машины, обладающие невероятной мощностью боевых систем.

Хорошо защищённые опорные пункты Армии Юлиуса за короткий промежуток времени превращались в выжданные участки поверхности. Такие жертвы были неприемлемыми для Юлиуса, каждый научный сотрудник погибший в ходе

подобных миссий влиял на науку в организации, отбрасывая её назад, потерянные отряды Илертусов не привозили с планет нужные образцы.

Конструкторы Армии Юлиуса любили изучать новые неизведанные элементы структуры, пробуждающие в них стремление к формированию особого подхода к проектированию. Невозможность изучить состав сегментов, находящихся на интересующей учёных планете, где отряды исследователей не смогли выполнить задания расстраивали Улуресов, замедляя развитие технологий.

Для Юлиуса всегда было удивительным, как могли становиться реальными провалы научных операций на планетах, где по данным исследовательских устройств на слоевых объектах не было опасных форм жизни, способных причинить вред высаживающимся существам. На деле реальность оказывалось не такой, как экране панели управления, Илертусы при своём хорошем снаряжении и мощных видах оружия даже с использованием имеющихся у каждого бойца с собой устройства способные обеспечить безопасность опорных пунктов не могли противостоять натескам разных врагов.

Почему тогда при всём этом изобилии технологий применяемых армией, Юлиус продолжал получать рапорты о погибших исследователях и Илертусах не сумевших справиться с необычными угрозами поджидающих им на далёких планетах он не знал. Проблема быстро формируемых опорных пунктов уничтожаемы в таких ситуациях была невозможно

за короткий промежуток времени строить сложные системы защиты.

Монстры нападающие на отряды словно понимали это, не давая Илертусам много времени, они набрасывали на них используя мощные виды планетарной и слоевой техники. Установленные компактные устройства для защиты малых объектов не были эффективны против стабильных корпусов неизвестных вражеских машин.

С каждой эрой проблемы с гибнущими научными отрядами становились серьёзнее, Юлиуса всегда удивляло такое состояние дел. Оставалось загадкой как на разных планетах монстры, не общаясь между собой повышали свой технологический уровень создавая дополнительные трудности для отрядов исследователей не ожидающих встретить в пустующих мирах такое ожесточённое сопротивление.

Нужно было быстро менять сложившуюся ситуацию для этого Юлиус стал создавать особые собрания, где он выслушивал предложения всех желающих Улурсов работающих в научных лабораториях. На одном из таких мероприятий поднявшись с места никому не известный сотрудник одного из научных центров, недавно начавший работу в этом учреждении начал говорить.

По его словам, он давно работает над необычным проектом, способном в короткие периоды решить все сложности возникшие в последнее время у Илерутсов. Юлиуса заинтересовало такое стремление к науке у этого Улурса он за-

хотел усылать больше информации о новом устройстве, все остальные предложения до этого момента прозвучавшие на собрании никого из конструкторов не заинтересовали.

Неизвестный рассказчик стал демонстрировать сделанные им наработки за долгое время модернизации его аппарата, выводя их изображение на главную панель зала он продолжил своё повествование. Придуманная им идея получила интересное название Антуальный Тарк, в переводе с древних записей, вдохновивших мастера на создание подобной технологии этот термин означал, вращение световых частиц меняющих строение элементов.

Устройство получило это имя не случайно, его снабдили необычным излучательным сегментом сложной структуры, установленном на верхней части конструкции. Изменяя свою скорость вращения этот компонент может формировать сгустки разной зоны поражения и мощности, всё зависит от объекта, обнаруженного автоматическими системами установки.

Необычным эффектом придуманным неизвестным учёным, стал импульсный шлейф в составе создаваемого сгустка, при попадании в цель обладающей множеством энергетическим сегментов, необычные элементы вырубает их. Таким способом после стрельбы Тарка по планетарным видам техники на время после достижения цели зарядом она остаётся не активной.

В случай направления потока в слоевой летательный аппа-

рат врага происходит изменения этого эффектов вместо отключения систем снижается скорость полёта. Тарк задумывался, как оборонительная установка защитного назначения высокой конструкции, предназначенная для формирования на разных поверхностях, такая особенность делает аппарат подходящим для применения солдатами в любых местах, где требуется защита.

Улурес придумавший проект решил использовать в нём мало изученный элемент питания, оказавшийся подходящим для применения в такой сложной энергетической цепи. Метод замены энергетического модульного блока здесь тоже претерпел изменения, он вертикально вставляется в специальный отсек в задней части установки. Так удалось повысить его эффективность увеличив ёмкость хранящейся энергии в элементных частях, снизив потери мощности при подъёме импульсов на излучательный узел.

Высокий корпус Тарка башенного типа позволил увеличить радиус его работы, сделав устройство эффективнее при стрельбе по двигающимся целям. Множество необычных идей и решений, предложенных Улуресов нуждались в удобном методе контроля и расширенной системе слежения за правильностью выполнения заложенных принципов работы.

Для этой цели конструктор разработал компактную панель управления, присоединённую к боковой задней секции Тарка рядом с источником питания. С помощью её актиний части Илертус может всегда увидеть необходимые ему пара-

метры, яркие индикаторы мощности формируемого заряда и запаса энергии в сменном источнике питания в сочетании с прочностью конструкции установки намного упрощают использования устройства.

Чем больше неизвестный мастер рассказывал о новом проекте, тем интереснее он становился для всех присутствующих. Даже опытные конструкторы, ознакомившись с предложенным вариантом поразились необычному мышлению Уулреса добившегося успеха работая в одиночестве, по приказу Юлиуса интересная идея была взята для дальнейшей доработки.

Мастер придумавший Тарк без лишних сомнений вошёл в состав учёных более высокого уровня, новый статус позволил ему проложить доработку своей инновационной идеи. В короткие сроки удалось решить все проблемы Тарка, улучшив его отдельные параметры получилось сделать установку ещё мобильнее, пришло время демонстрации её инновационной защитной системы.

Юлиус решил будет лучше в деле проверить возможности Тарка применив его в одном из задний, где потребуется быстро обеспечить безопасность объекта. Первый же опыт применения Тарка показал преимущество этого устройства, стреляющего по врагам мощными зарядами энергии, с помощью новой технологии Илертусам удалось за меньшее время выполнить задание.

С этих эр для Армии Юлиуса началась новая эпоха, введе-

ние Тарка в массовое производство снабдив солдат ещё одним оборонительным элементом, готовым в любой момент оказать решающую роль в сражении. Иногда прорыв в научном сообществе совершают не опытные мастера, а начинающие свою деятельность учёные смотрящие на проблемы с другого ракурса.

Юлиус глядя на успехи, достигнутые его конструкторами стал относиться к их труду с большим уважением, давая каждому даже самому не опытному Улуресу предложить свой способ решения проблем. С тех пор трудности с защитой опорных пунктов удалось решить. Чем больше технологий появляется в организации, тем более готовыми к неожиданностям становятся её солдаты, такое утверждения ни раз помогало Юлиуса правильно оценивать меняющуюся реальность пространства.

Главный модуль Стреамового ограничителя пространства Армии Юлиуса



Стреамовый ограничитель пространства Армии Юлиуса, необычная по своему строению комплексная система, позволяющая ограждать определённые позиции, делая их более защищёнными. В разных боевых ситуациях, где оказывались Илертусы им приходилось здраво оценивать свои возможности для выполнения задания, враги с каждым новым периодом становились сильнее.

Желая свести риски к минимуму капитаны Армии Юлиуса стремились снаряжать свозы бойцов самым современным оборудованием. В организации давно велась работа над

необычными устройствами, готовыми оказаться полезными каждому Улуресу, обычно целью таких научных прорывов становились портативные боевые аппараты.

По мнению конструкторов Илертусам в ходе сражений часто приходилось выполнять задания разного вида, по их мнению, сложнее сего были поручения, связанные с оборонной небольших опорных пунктов. Такие ситуации чаще всего случались на далёких планетах, куда по приказу Юлиуса отправлялись исследовательские экспедиции в сопровождении солдат.

Высокое развитие портативных оборонительных систем за долгое время своего существования в организации принесло много пользы. Сократилось количество уничтоженных врагами важных объектов, находящихся в разных пространственных позициях, чаще всего подвергались агрессии мало защищены участки реальности, где солдаты не видели смысла устанавливать боевые установки.

Такое неправильное восприятия действий противника иногда приводило к плохим последствиям, хитрые монстры не хотели погибать под выстрелами современных боевых установок компактного типа. Они стремились находить обходные пути не защищены никакими устройствами, захоти в тыл Илертусам они уничтожали объекты важного назначения.

О таких боевых ситуациях сводки умалчивали нельзя было показывать Юлиусу проблемы его войск, лучше всё ре-

шить без его участия. Если бы лидер узнал о множестве провалов своих бойцов, он бы начал обвинять во всём научных сотрудников, работающих в лабораториях, никому не хотелось доводить ситуацию до крайности, в этот раз все конструкторы сошлись во мнении необходимости продолжать скрывать неприятные данные.

Учёные Армии Юлиуса желая быстрее разобраться со всеми трудностями приступили к изучению информации об уничтоженных опорных пунктах. Оказалось, во всех случаях монстры нападали с небольших дыр, располагавшихся в разных позициях на территории под контрольной Илерутсам, расширяя проём враги осуществляли свои злые нашествия.

При многообразии технологий, имеющихся на вооружении у солдат, не оказалось систем, рассчитанных на подобные случаи. Нужно было срочно придумать проект нового устройств, сумевшего изменить всё к лучшему, после тестирования одного из необычных элементов, привезённых с далёких паллет в голову учёных пришла интересная идея, что, если создать аппарата ограничивающий движение врагов.

Раньше никого из конструкторов не интересовали подобные мысли, но в сложной ситуации, где они сейчас оказались любой проект, мог спасти их. С каждым периодом проблема небольших прорывов на опорных пунктах возрастала и шанс раскрытия Юлиусом множество утаённых от него данных рос, такого нельзя было допустить, этот факт и привлёк к идее одного из мастеров больше внимания.

Конструктор решил именовать свой необычный аппарат, состоящий из двух основных структурных элементов Стреамовый ограничителем пространства. В инновационные разработки использовалась особенная технологи энергетических частиц, получившая название Стнамовая в честь Улуреса ставшего основателем методов работы с сегментами повышенной активности.

Предложенный проект состоял из двух компонентов основного фокусированного блока и дополнительной системы для распространения частиц на разных расстояниях. По плану учёного эти установки должны оказаться портативными элементами, готовыми защитить сложные места базы от врагов. Создавая в позициях рядом с ними мощные энергетические потоки, не дающие никакому живому существу пройти сквозь них.

Основной блок ограничителя пространства представляет собой длинный стержень небольшого веса с особыми энергетическими сегментами, обеспечивающими накапливание энергии. С помощью их необычной структуры учёным удалось равномерно распределять Стреамовые частицы по всему корпусу устройства и передавать их к другим системам.

В первые периоды начала работы над этим интересным проектом у конструкторов стало возникать много проблем с необычной энергией. Для долгой и правильной работы ограничителя требовалось постоянное снабжения сгустками всех её элементов, при создании этого аппарата основным пара-

метром оказалась надёжность сдерживающих частиц в строении устройства.

Долгое время учёные организации в тайне от лидера продумывали каждую часть этого проекта, пытаясь сделать его структуру проще и более поездной при использовании. Перебирая множество вариантов удалось найти лучшее решение создав сдвоенный модуль для сменных блоков с энергии, таким образом, не увеличивая размера устройства получилось достичь его долгой защитной функции.

Стреамовая энергия оказалась необычной в ней при определённых условиях возникали аномальные явления, позволяющие усилить ограничитель. Не желая упускать возможности до придела воспользоваться всеми преимуществами нового источника питания, учёные придумали небольшие сменные энергетические блоки интересной конструкции.

Используя в нём множество разных по своим свойствам материалов, они сумели, не теряя ничего добиться равномерного снабжения энергией всех важных сегментов устройства. Для смены модульных блоков не требуется долгой подготовки, солдат может быстро это сделать самостоятельно, вставив контейнеры в специальные отсеки на передней части ограничителя.

Высоту и размеры этого необычного основного модуля сложной системы рассчитывали таким образом, чтобы она могла быть оптимальной в разных пространственных позициях. Установленные с четырёх сторон через определённый

промежуток энергетические накопители особой структуры помогли создать более стабильный Стреамовый барьер, наносящий противнику больше повреждения при касании его структуры.

Главный модуль ограничителя пространства только с виду кажется простым и не прочным, внутри него скрыто большое количество разных элементов. Для их слаженной работы учёными специально был разработана небольшая контрольная панель, прикреплённая к передней части устройства над секциями для источников питания.

На активной управляющей секции выводятся только важные параметры, позволяющие оценить запас энергии в системе, прочность основной конструкции и дополнительной структуры для увеличения радиуса защищённого пространства. Удобные и понятные каждому солдату индикаторы сделали процесс определения всей нужной информации быстрее и проще, множество различных параметров позволяют настроить мощность защитных частиц, расширили функционал аппарата.

Никто из учёных работающих над основным модулем Стреамовой ограничительной системы не мог представить о невероятном успехе подобных новых устройств. После долгих периодов испытания, конструкторам удалось достичь возможности использования главной стержневой секции аппарата без дополнительных перенаправляющих энергию элементов.

В таком режиме с разных сторон корпусного стержня могут формироваться защитные заслоны, выполняющие роль укрытия для солдат. Пришло время предоставить инновационные технологии, воплощённые в компактном корпусе на суд Юлиуса, по-прежнему не догадывающегося о причинах, повлиявших на конструкторов, сумевших создать полезное устройство.

На испытаниях новой защитной системы учёные не решились пока давать на главный сегмент высоких нагрузок. По-прежнему ещё велась работа над дополнительной стержневой структурой, предназначенной усилить все параметры основного модуля. Когда Илертус испытывающий новшество установил устройство на позицию и включил его, спрятавшись за заслоном, он был поражён происходящему далее.

Таинственное Стреамовое воздействие, появившееся из структуры оградителя мощным импульсом стало прикрывать бойца от сильных зарядов, направленных в него другими солдатами, участвующими в испытаниях. Такая необычная демонстрация главной части ещё требующей доработки ограничительной системы поразила Юлиуса.

Ему пришлось по душе все необычные идеи, реализованные в конструкции стержневого типа, он увидел в этой недоделанной до конца идеи решение многих проблем связанных с защитой небольших объектов. Даже уже в таком варианте Стреамовая ограничительная система нашла своё применение в войсках Илертусов, выполняя роль дополнитель-

ного укрепления, способного появиться в любом удобном месте.

Юлиус желая ускорить работу над доработкой необычного проекта распорядился о выделении дополнительных средств и Уулресов. Таким решением он хотел стремительнее оценить все преимущества этого полезного во всех ситуациях устройства. Лидер примерно знал, что планировали учёные сделать при окончании работы над дополнительной системой Стреамвоого ограничителя пространства. От всего этого представления Юлиусу ещё быстрее хотелось дождаться окончания проектирования особой структуры, позволяющий распределять Стреамовую энергию в разные стороны, таким образом превращая систему в прочный заслон от врагов.

Дополнительная система Стреамового ограничителя пространства Армии Юлиуса



Дополнительная система Стреамового ограничителя пространства Армии Юлиуса, необычный структурный элемент соединяющийся с главным модулем, таким образом увеличивая мощность защитных потоков, направляя их в выбранную сторону. С периода успешного старта необычной ограничительной системы, она с каждым моментом приобретала большую популярность среди Илертусов.

Конструкторы, прорабатывая дополнительную секцию ограничителя пространства не хотели показывать себя не профессионалами, им хотелось, чтобы аппарат после добав-

ления модуля стал ещё удобнее. Изменившаяся обстановка на полях сражения устраивала Юлиуса с эр введения главной части ограничителя в массовое производство прошлые проблемы удалось решить.

Враги стали придумывать новые способы нападения на опорные пункты, ограничитель в своём недоработанном варианте не был способен им помешать. Солдаты, придумывая своеобразные хитрости пытались своими силами исправлять ситуацию, это не всегда получалось, на деле оказалось, что радиуса действия главного модуля не хватало.

Его сложная система была способна формировать защитный Стреамовый заслон только небольшого ограниченного размера. Этого хватало для укрытия Илертусов, но для блокировки пространства в проходах подобных технологий оказалось недостаточно. С каждой потерянной базой Юлиус становился злее, предъявляя более суровые требования к скорости работы над проектом.

Лидера возмущал факт бездействия свои учёных, период назад уверявших о частичной готовности дополнительной системы ограничителя пространства на деле это получилось не так. Конструкторы не могли пока показывать результаты улучшенной версии устройства, после множества испытаний выявились недостатки, мешающие правильной работы системы в целом. Конструкторы не могли демонстрировать надёжность дополненной версии ограничителя.

Им приходилось выслушивать гневные речи Юлиуса о их

медленной работе, не привлекая к своей прозекторской деятельности лишнего внимания. Основной проблемой, мешающей завершить проект стала потеря Стреамовых частиц при распространении их в разные стороны, пытаясь сохранять стабильность энергии учёные Армии Юлиуса перепробовали множество вариантов.

Они не хотели вставлять в дополнительную систему ограничителя пространства ещё один источник питания, делающий конструкцию более тяжёлой и громоздкой. По их мнению, этот сегмент должен стать только улучшающим компонентом, относящимся к главному модулю, пользующийся ресурсами его энергосистемы, только таким образом возможно было увеличить прочность структуры этих устройств.

Илертусы не считали Стреамовый ограничитель пространства не доработанным проектом, используя эту необычную и полезную систему в разных боевых ситуациях, они ощутили на себе все её преимущества. Бойцы организации часто защищали разные небольшие опорные пункты на отдалённых планетах иногда приходилось сталкиваться с неожиданными сражениями, где исход операции зависл от оборудования, взятого с собой Илерутсами.

Чаще всего, каждый из них готовясь к выполнению очередного боевого задания старался снабдить себя разными устройствами, готовыми оказать помощь в неординарных ситуациях. Среди множества технологий уже созданных Армией Юлиуса не всегда находились аппараты, способные

упростить защиту небольших объектов, по этой причине чаще всего Илерутсы предпочитали использовать главный модуль Стреамового ограничителя пространства, не сомневаясь в его эффективности.

Каждый солдат организации смотря на это необычное устройство хотел поскорее увидеть улучшенную его версию, надеясь с её помощью он сможет лучше справляться со своими обязанностями. Конструкторы, понимая всю важность ответственности, возложенной ими самими на себя после успешной демонстрации главного модуля, продолжали работу над системой.

Нежизлая придумывать что-то новое в Стремовых элементах было решено изменить строение дополнительной системы, названной так за её зависимость от главного источника питания, встроенного в главных сегмент. Эта улучшающая часть, как и основная представляет собой стержневую конструкцию, более высокую и лёгкую.

Её плотные позиционные удерживатели с утолщение корпуса на нижней его части обеспечивают устройству большую устойчивость. На этот элемент постоянно проецируются энергия из накопительные узлы главного устройства, так обеспечивается блокировка пространства в выбранном положении. Учитывая всё это от дополнительного компонента требовалось большее, чем от других секций конструкции.

Спустя время, наконец-то конструкторы придумали способ решения всех своих проблем, изменив положение нако-

пительных узлов. С помощью такого шага получилось стабилизировать Стреамовые частицы, направив их в нужную сторону, правильное расположение сегментов по всей поверхности корпуса дополнительной системы помогло снизить расходы энергии при работе.

Для реализации желаемых принципов работы увеличенного блокирующего воздействия ограничителя пространства учёные придумали вращающуюся импульсные секцию, удерживающая частицы в потоке. Упрощение корпусной конструкции ограничителя хорошо сказалось на его защитных возможностях, сделав их более мощными.

Принципы новых методов, применяемых в строении дополнительной системы, оказались с существенном отличие от главного модуля. Продолжая совершенствовать придуманные идеи учёные Армии Юлиуса постепенно доводили свои необычные мысли до лучшего варианта, не желая привлекать к работе много внимания.

Для лучшего излучательного эффекта учёные изменили стержневую часть дополнительной системы, выполняющую ещё и роль стабилизатора в нужной плоскости. так было придуман и спроектирован накопительный модуль. Конструкцию ной установки сделали состоящую из нескольких секций, одна удерживающая и верхняя стабилизационная.

Чем быстрее вращается подвижной сегмент, тем более мощным становится воздействие вокруг стержня, такая особенность сделало устройство удобнее. После ещё нескольких

проверочных тестирований наступило долгожданное время, когда проект был полностью закончен и все элементы Стреамового ограничителя пространства стали единым целым.

Для наглядной демонстрации всех особенностей новой защитной системы учёные не захотели проводить испытания в искусственных условиях на специальных тестовых полигонах. Каждый из них был уверен, что с ответственностью подошёл к своим обязанностям и при проектировке не допустил никаких ошибок, подготовив специально созданный комплект, состоящий из полного набора ограничителя пространства, конструкторы передали его Илертусу согласившемуся использовать подобный новый метод защиты в реальных условиях боя.

Остальные бойцы, входящие в состав отряда направленного на оборону небольшого объекта, тоже захотели попробовать подобный структурный элементы в деел. Кто бы мог предположить, что на далёкой планете, куда отправились Илерутсы их будет ждать ожесточённая схватка с неизвестными врагами, обладающими невероятной силой.

Бойцы испытательной группы ограничителя пространства с полным набором оказались в окружении на небольшом участке пространства. Их спасли Стреамовые частицы, их главные и дополнительные частиц, они расставили в разных местах на базе, образовав таким образом заслонный периметр вокруг опорного пункта, такая быстрота спасла всем жизнь.

Враги с яростью пытались сломать ограничители пространства, но их стремительные аномальные вспышки от Стреамовой энергии, обжигали их, не давая им шанса даже приблизиться. Реальная, суровая ситуация сражения где по неволе оказались не готовые к такому солдаты показала высокую эффективность технологий, доработанных в подобной системе ограничителей пространства.

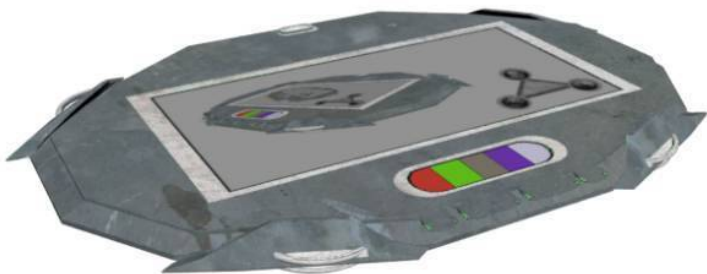
Илертусы отстреливаясь из-за укрытий смогли обеспечить оборону объекта своей небольшой численностью, всё тогда происходящее казалось им нереальным. Единственное что отделяло врагов от Улуресов это оказались Стреамовые частицы, летающие в разные стороны, продолжая формировать заслоны от главного модуля в разные стороны, не дающие монстрам пройти мимо них.

Всё обошлось бедный отряд солдат, попавших в беду смог выйти из всей этой опасной ситуации невредимым. Юлиус поразился невероятному мастерству своих конструкторов и учёных сумевших продумать в необычном устройстве ограничителя пространства всё, сделав его эффективным и удобным. После этого невероятного случая, где экспериментальные образцы техники смогли изменить ход битвы к лучшему Юлиус изменил своё отношение к конструкторам.

В его лице каждый из тех существ, кто проектировал дополнительную систему Стреамовой установки стал героем. С этих эр у Армии Юлиуса вошли в широкое применение ограничители пространства Стреамого типа для защиты неболь-

ших опорных пунктов. Илертусы смотря на эти необычные установки, имеющие небольшой вес и невероятную эффективность вложенные в компактный стержень стали чаще гордиться выбранной ими организацией, обладающей, по их мнению, самой передовой научной составляющей суровых периодов каждого солдата.

Сентульная система Армии Юлиуса



Сентульная система Армии Юлиуса, необычный по свое-

му строению и особенностям контрольный элемент, предназначенный для управления разными устройствами в боевых условиях. Иногда необычные, новые идеи оказывают на историю больше влияния, чем давно принятые принципы формирования понятий по строению сегментов. Конструкторы Армии Юлиуса давно поняли если они хотят двигаться по пути прогресса им требуется постепенно расширять свои навыки в конструировании аппаратов.

Они любили изучать сведения, поступающие с разных планет, где Илертусы сражались с необычными врагами, только такие ситуации по мнению учёных могли показать все недостатки созданной ими техники. Не всегда схватки солдат с сильными монстрами заканчивалась успешно, бывали неприятные инциденты, когда существующая в Армии Юлиуса техника не могла принести должной пользы бойцам, оказавшимся в окружении.

Часто с подобных операций Илертусам удавалось захватывать технологии, используемые другими организациями. Они были разными, к сожалению, учёные Юлиуса не могли использовать их по назначению, не обладали навыками и пониманием систем, используемых в подобных устройствах. Однажды из одного сложного сражения смелые солдаты Юлиуса смогли привести какую-то необычную панелью управления.

По рассказам бойцов видящих, как противник с её помощью связывался со своими собратьями на слоевых объектах

и контролировал беспилотные летательные модули. После долгих попыток конструкторов изучить и попытаться включить необычные технологии, скрытые от глаз под компактным корпусом у учёных так и не получилось использовать загадочную панель по назначению.

Враги, применяющие её в бою, были неизвестной расы, возможно, перед гибелью один из их солдат намеренно испортил активную часть устройства, не желая раскрывать тайны технологий, использующихся в аппарате. В ходе одной из неудачных попыток разобрать интересное устройство, оно внезапно ярко вспыхнуло и потеряло целостность конструкции, дав возможность учёным изучить внутренне строение загадочной системы.

После долгих попыток понять все особенности строения таинственного сегмента, им захотелось придумать что-то подобное этому, только лучше и современнее. Изучая последние данные с полей сражений, где часто приходилось бывать солдатам, они определили им не хватает оперативной информации о положениях дел в зоне противостояния. Бывали неприятные ситуации, когда автоматические стационарные установки после мощных взрывов от разорвавшихся зарядов теряли автономность, оставляя солдат без своей защиты.

Восстановить их не было возможности по мнению конструкторов все эти неприятные случаи можно было бы избежать если бы отрядами Армии Юлиуса использовались устройства, позволяющие им самостоятельно управ-

лять разными боевыми системами. Юлиусу понравилась такое необычное предложение учёных, захотевших на основе неизвестной контрольной панели создать что-то новое и более совершенное.

Лидер организации понимал, его солдатам часто не хватает достоверной информации и защиты в боевых ситуациях, куда их часто направляли для решения различных проблем. Проект решили назвать Сентульной системой, в переводе с древних потоков данных это означает система загадок древних, устройство так решили именовать за множество особенностей, реализованных конструкторами в его компактном корпусе.

Панель представляет собой большой корпусной сегмент с активной частью потоков для выведения данных на неё, установленной в верхней секции корпуса. Учёные решили пойти по необычному варианту проектирования Сентульной системы, сделав в её корпусе множество отдельных выдвижных секций для присоединения основных узловых компонентов.

Не мало важную роль в подобных устройствах играет их надёжность и время автономной работы, солдату в бою нужен практичный аппарат, готовый в любой момент оказать необходимую помощь. При создании этого необычного чуда техники Улуресы из Армии Юлиуса решили сделать энергетический контейнерный блок большего размера, используя в его строении максимально ёмкие частицы, позволяющие ему лучше соединять с основными узлами корпуса.

Стыковочный сектор разместили на верхней центральной секции устройства, таким образом упростив метод его замены. Основной активный компонент учёные не отталкиваясь от принятых вариантов строения конструкции решили установить в выдвижном элементе с правой боковой грани Сентульной системы, чем проще строение внутренних компонентов тем быстрее солдат сможет заменить повреждённые детали.

С другой стороны, этого интересного аппарат в такой же подвижной секции скрыли элемент обеспечивающих работу с данными и подсоединением к различным беспилотным системам. Такие необычные решения, реализованные в возможности заменить любой компонент этой сложной панели должны сделать её универсальной и простой в использовании, не требующей долгого периода для освоения всех принципов работы с ней.

Удивительно новое, контрольное устройство не получило ничего общего с найденным аналогом, созданным искусством конструирования неизвестных существ. Изучив подробно все особенности их технологий, конструкторы Армии Юлиуса не захотели ничего брать за основу, считая всё увиденное ими давно устарело, лучше и эффективнее будет придумать всё необходимое им самостоятельно.

Такой подход к делу быстро дал свои результаты, превращая Сентульную систему с каждым новым улучшение во что-то более загадочное. Активную часть выводящую изоб-

ражение на панель со временем, тоже сделали съёмного типа, в случае её поломки солдату требуется просто вынуть и вставить на её место новую часть, это удобно и практично.

Для практичности важный параметр демонстрирующий запас энергии, оставшийся в энергетическом блоке внутри устройства, этот показатель решили сделать отдельным крупным индикатором на нижней секции активной части. Все подобные, необычные принципы и решения, используемые в этом инновационном аппарате, заставляли учёных задуматься о более серьёзном подходе к строению корпуса.

За время работы над проектом им пришлось перебрать множество вариантов внешнего вида контрольной системы, ища среди них лучший. Спустя время они остановились на необычном по своей форме внешнему виду, позволившему увеличить прочность конструкции, всё это нужно было для реализации особой возможности по мнению конструкторов способной увеличить безопасность солдат использующих Сентуальную систему.

Для этого они долгое время разрабатывали энергетические распределители частиц, установив их по два сверху и снизу этого устройства они сумели достичь желаемого результата. Необычные маленькие компоненты, накапливающие энергию на корпусе системы, позволяет увеличить Глахоновый барьер Илертуса, взявшего в руки устройство.

У солдат занятым работой с подобным аппаратом нет времени следить за вражескими силами, выпускающими им-

пульсные заряды в их сторону. Это убеждение и позволило конструкторам Армии Юлиуса придумать такую необычную систему усовершенствующую защитный барьер вокруг бойцов, необычным её преимуществом стал полная автоматика процесса работы таких элементов.

Юлиус узнав о необычной разработке своих мастеров, сумевших в каком-то смысле взять у древних существ всё лучшее и соединить это со своими неординарными решениями создать новое. По мнению лидера, защита для солдат его армии это одно из приоритетных направлений развития науки, необходимое для укрепления влияния организации в сложные обстановки царящей во вселенных.

Юлиусу казалось невероятным, как маленькая и лёгкая Сентульная система оказалась способна формировать ещё и дополнительный защитный барьер вокруг своего обладателя. Подобная идея его заинтересовала, и он скорее захотел узнать, как эти волны работают на самом деле, с нетерпением все ждали окончания работы над проектом.

Период наставлял для демонстрации всех возможностей устройства Илертус взял новинку, повесив на спину и побежал в подготовленную заранее боевую зону, где подвергся обстрелу из оружия разного типа. Все присутствующие были поражены световыми воздействиями идущим от Сентульной системы, усиливающие защитный барьер костюма солдата. События произошедшие дальше ещё больше удивили, после обстрела контрольная панель включилась и стала пра-

вильно выводить данные.

Должная работа над проектом оказалась ненапрасной, конструкторам удалось создать, что-то необычное и многофункциональное. После увиденной демонстрации необычного аппарата у Юлиуса не возникло сомнений в его необходимости солдатам его армии. Лидер незамедлительно принял решение внести Сентульную систему в массовое применение.

С этих эр каждый желающий Илертус получил возможность применять необычную контрольную панель с интересным названием. Кто бы мог предположить, что загадочные, древние находки могут поспособствовать созданию чего-то более таинственного и неординарного. В очередной раз Армия Юлиуса с созданием Сентульной системы доказал всем остальным что мышление Улуресов служащих в организации отличается от общепринятых норм. Их умение по-другому воспринимать принципы формирования устройств позволяют стремительными темпами продвигать научный прогресс, давая невероятный полёт фантазии солдатам, пользующимся этими новыми технологиями.

Дурельный Метс Армии Юлиуса



Дурелный Метс Армии Юлиуса, портативный ремонтное строительный модуль, снабжённый боевыми элементами и более прочным корпусом, для ведения любых видов работ в условиях сражения. С каждой эрой солдатам организации становилось труднее выполнять свои нелёгкие поручения, связанные с выполнением доверенных им заданий.

На это влияла постоянно развивающаяся наука вражеских организаций, их учёные не останавливались на достигнутых успехах, придумывая новые более совершенные виды снаряжения и оружия. Прогресс конструкторского мастерства в

Армии Юлиуса тоже не стоял на месте, постепенно улучшающиеся системы разных устройств, хорошо показавших себя в боях

Разные планеты куда отправлялись Илертусы с каждой эрой становились опаснее и важнее, погоня за новыми элементами и кристаллами плавно приобретала большую важность. Юлиус понимал, если он хочет и дальше развивать свои необычные принципы мышления в строении устройств ему требуется множество новых сегментов, способных расширять представления Улуресов о принципах формирования техники.

Риск при отправлении боевых отрядов солдат на далёкие полные неизвестности планеты чаще всего был оправдан, обнаружением на их поверхности необычных компонентов. Такие группы Илертусов снабжались самыми современными типами оружия и снаряжения, способные при необходимости помочь бойцам продержаться без поддержки долгое время.

Более высокие требования к подготовки исследовательских подразделений по мнению Юлиуса должна была снизить риск. Обученный Илертус знающий множество методов и тактик ведения боя в разных условиях, способен здраво мыслить в экстренных ситуациях, когда нет времени на размышление, требуется действовать стремительно, иначе не получится остаться в живых в суровой реальности неизвестных миров.

Не всегда все события после совершения посадки на ранее неизученные позиции происходили по плану, давая возможность возвести опорный пункт для сохранения занимаемой зоны. Чаще всего всё происходило неординарно, нельзя заранее было предугадать, что за ужасные существа могут поджидать Илертусов на таинственных территориях, где им требовалось выполнять задание. Солдаты смело отправляющихся на опасные, боевые операции давно привыкли к подобным ситуациям, требующим от них проверки всех чувств и умений обращаться со своими элементами, имеющимися у них в снаряжении.

Поначалу Илертусам удавалось своими силами справиться со всеми возникающими на поле боя трудностями, формируя опорные пункты, они, обеспечивали безопасность занимаемой позиции. Всё зависело от силы и количества врагов, живущих на изучаемой планете, другие факторы мало влияли на исход задний, череда успешно освоенных миров, радующая Юлиуса обнаружение новых, более эффективных сегментов, меняющих устройства создаваемые учёными, внезапно закончилась ужасным происшествием.

Обычная с первого взгляда ситуация, где не могло быть никаких трудностей закончилась ожесточённым противостоянием с неизвестными существами, внезапно нападшими на неожиданных этого Илертусов. После совершения посадки на далёкую скрытую от всех планету, бойцы приступили к укреплению своих позиций, формируя небольшой оборони-

тельный пункт, к сожалению, завершить его строительство беднякам не удалось.

Непонятно откуда появившиеся монстры, обладающие невероятной силой и упорством, начали рушить возведённые конструкции откидывая Илертусов в сторону. Бой был не равным загадочные враги быстро смогли уничтожить опытный отряд Армии Юлиуса, из всей группы осталось в живых лишь несколько Улуресов, каким-то образом сумевших найти себе укрытие, куда не могли заползти таинственные монстры.

Когда лидер организации узнал обо всём случившемся пришёл в бешенство, не веря в реальность такой безжалостной битвы, где его солдаты, снабжённые всеми необходимыми для боя элементами, не смогли ничего изменить. Этот неприятный инцидент не прошёл бесследно, продемонстрировав Юлиусу необходимость задуматься о неожиданно открывшейся серьёзной проблеме в его войсках.

Как оказалось, если в том неравном сражении отряд Илертусов сумел сформировать опорный пункт за меньшее время, они бы тогда получили надёжные укрепления способные спасти их от лап монстров. Требовалось в кратчайшие сроки придумать новый более быстрый и независимый от солдат способ строительства объектов и структур в любых условиях.

Конструкторы решили не спешить с выполнением порученного им задания, им хотелось прежде чем начать про-

ектировать устройство способное соответствовать предъявленным Юлиусом требованиям разобраться что лучше всего способно помочь бойцам в экстренных ситуациях. Оказалось, малым группам исследователей чаще всего отправляющимся на неизученные планеты не хватало огневой мощи сегментов способных без помощи Улуресов автономно выполнять порученные им задания.

После долгих периодов продумывания и оценки всех возможных вариантов появился необычный проект ремонтное строительного модуля боевого назначения Дурельный Метс. В переводе с ночных терминов это значит универсальный летательный модуль, название выражает множество интересных особенностей реализованном в этом аппарате.

Объект представляет собой прочный корпус, выполненный из стабильного материала, способного выдержит множество энергетических зарядов. Источником энергии для Метса решили применить контейнер более высокой мощности, состоящий из компонентов разных по своим характеристикам, обеспечивающих долгую работу систем в любых условиях.

Стыковочный отсек в этом необычном сегменте расположили сзади, это позволило вставить туда источник питания большей мощности. Солдату не требуется много времени для его замены, нужно только вставить контейнер в секцию и закрепить его, дальше всё происходит автоматически. В каждом элементе этого устройства учёные хотели соединить

все важные, по их мнению, согбенности, способные превратить Метс в полноценного помощника при выполнении разных задач.

Для ремонтных строительных целей в передней части конструкции аппарата установили два подвижных, многофункциональных излучателей. При своём малом расходе энергии и высокой мощности создаваемых лучевых частиц они способны быстро строить или восстанавливать различные объекты, требующиеся солдатам в бою. Изменяя высоту и угол распространения энергетических сгустков манипуляторы способны возводить конструкции имеющие разные высоты.

За перемещение Метса по пространству в разных направлениях и приподнимания его конструкции отвечают два парных типа ускорителей. Вертикальные расположены по бокам корпуса, их задача удерживать модуль на одной высоте, формируя волновые вихри, они с малым расходом энергии обеспечивают полет устройства. На задней части конструкции Метса установили основные ускорительные сегменты для перемещения его в разные стороны, все системы для движения такого необычного по размерам и форме объекта учёным пришлось создавать новые типы двигателей, обладающие высокой мощностью и малым потреблением энергии.

Главным и отличительным элементов этого инновационного проекта от других подобных разработок, создаваемых другими организациями является боевой сектор. Он вопло-

щён в небольшой поворотной башне на верхней части конструкции с двумя излучателями быстрого действия, они способны формировать множество световых сгустков, направляя их в любую цель, находящуюся в радиусе действия своих систем.

Особая конструкция подвижных секций излучателей позволяют им стрелять не только по планетарным целям, но и по слоевым. Такой боевой компонент Метса превращает его безобидный облик в смертоносный сегмент, способный одновременно выполнять ремонтные строительные задачи и стрелять по варам, прикрывая Илертусов находящихся рядом с ним.

Для множества сложных узлов и компонентов, соединённых вместе в компактном корпусе плавно перемещающегося в пространстве устройства, потребовалось разработать контрольный элемент, способный координировать работу аппарата. Долго проектируя панель управления учёные расположив её в задней части корпуса под секцией для источника питания удалось достичь лучшего работы систем.

На активной позиции панели выводятся все важные для солдат параметры начиная от состояния корпуса и заканчивая запасом энергии в контейнере. С помощью особых настроек Илертусы могут быстро задать Метсу нужные цели работы и выбрать параметры независимой стрельбы боевых излучателей. Никто из учёных не ожидал, что их необычная идея соединить в компактном строительном модуль боевые

возможности с промышленными окажется настолько удачной.

Юлиус ознакомившись с Метсом не захотел проводить никаких испытаний его возможностей распорядившись о массовом производстве подобных ремонтные строительных модулей боевого назначения. Это решение в один момент изменило сложную ситуацию, происходящую на полях сражения, лишив солдат привычной им деятельности по возведению специальными устройствами нужным им укреплений.

В один период все эти роли взял на себя Метс, модуль, ставший надёжным помощником и соратником в боях, способным позаботиться о своей безопасности. Стреляя по врагам, жаждущим прекратить процесс возведения объектов, внушая своими световыми потоками в Илертусов оставшихся без поддержки веру в свои силы, давая надежду на успешное завершение опасного задания. В очередной раз конструкторы Армии Юлиуса доказали всем остальным организациям, что их неординарные идеи, воплощённые в реальность, оказываются полезными и эффективными на практике, делая Илертуосв более уверенными в борьбе с врагами.

Торестон Империи Гунерус



Торестон, Империи Гунеурс, необычное, портативное устройство, относящееся к типу стационарных, используемое Урсендерами для снижения и подавление мощи взрывных волн. Все периоды в истории организации отличались друг от друга, принося хорошие и плохие известия, демонстрируя недостатки снаряжения и подготовки солдат, отправляющихся на опасные задания.

Случались такие ситуации, где события оказывались настолько ужасными, что лучше навсегда забыть о них, чем хранить в памяти. Они помогают конструкторам Империи

Гунерус находить сферы науки, требующие большего внимания и финансирования для достижения желаемых результатов, не всегда всё так просто как кажется на первый взгляд.

Однажды небольшой отряд Урсендеров высадился на внешне оставленную позицию Теусенронскими войсками. Почему враги так стремительно отступили, сдав важную для них местность тогда было не известно, солдаты, выполняя свой долг заняли после осмотра территории оборонительные позиции, необходимо было продержаться какое-то время без поддержки слоевой техники.

Никто не мог предположить каким ужасом закончится это задние для бедных Урсендеров не подозревающих об опасности подготовленной для них хитрыми Теусенронами. Решившими, что если оставят позицию, что войска Империи Гунерус во всём своём числе захотят занять её, утверждение оказалось ошибочным.

Когда группа Урсендеров подготовилась ко встрече с врагами всё случилось, внезапно со всех сторон базы противника, взятой под контроль, прогремели мощные взрывы необычных устройств. Яркие, искажающие реальность потоки частиц затмевая слои планеты понеслись на не ожидавших такого солдат, скользить им было не куда, повсюду их жаждал ужасная участь.

Урсендерам оставалось надеется на защитные системы их костюмов, спрятавшись в здании опорного пункта они надеялись на лучшее. К сожалению, мощь взрывов, подбираю-

щихя к ним с разных сторон оказалась невероятно сильной, она сумела уничтожить всё на своём пути, оставив от базы пустые воспоминания и надежды, дав Императору повод задуматься над случившимся.

Гибель опытных солдат от Теусенронской хитрости взбесила его, он не верил, как Урсендеры снаряжённые последними новинками Улуреской мысли могли погибнуть от взрывных волн не в силах их остановить. Настало время при-сматривать отношение к безопасности таких небольших отрядов, направляемых для укрепления позиций.

Император решил дать конструкторам задачу создать устройство способное совладать с неожиданными волновыми потоками, возникающими во время взрывов. Если бы у того погибшего отряда Улуресов была такая необычная установка, армия бы не потеряла опытных бойцов, способных сыграть важную роль в будущем Империи Гунерус.

С этого периода началась работа над Торстоном, получившим такое название за его необычную способность поглощать взрывные волны. В переводе с древних информационных записей Торстон означает стабилизатор реальности, аппарат сумевший собрать в своём лёгком и интересном внешнем виде множество необычных решений, созданных разными учёными.

Конструкторы, формируя инновационный аппарат, стремились в его структуре воплотить всё необходимое для солдат в сложных ситуациях. Перебирая множество вариантов

корпуса устройства, они искали лучший, способный оказаться прочным и стабильным для применения необычного сегмента стабилизации пространства, разработанного после долгих периодов кропотливой работы над проектом.

Торестону была необходима мощная система энергетическим импульсов, для её реализации в задней части конструкции сделали специальный отсек для источника питания. Позволяющего повысить время автономной работы установки и сделать её готовой к встрече взрывной волны любой стабильности и мощности, простая система автоматической соединительной части позволяет солдатам, не теряя лишнего времени заменить повреждённых элемент питания.

Основным активным стабилизатором реальность в Торестоне используется вращающийся компонент необычной сложной конструкции. Установленный на верхней части корпуса, проходящая по этой секции энергия образует при изменяющейся скорости вращения противодействующую потоковую волну, расходящуюся по пространству вокруг.

Чем мощнее взрыв требуется стабилизировать взрывную активность, тем быстрее вращается активный поглотительный элемент. Учёным потребовалось долгое время для проектирования и воплощения в реальность этого необычного стабилизаторного компонента, перебирая множество возможных форм и конструкций его узловых элемент удалось найти лучший вариант.

В спокойном состоянии устройство медленно вращается,

обеспечивая пространству вокруг большую стабильность. Она позволяет увеличить сопротивляемость объектов, находящихся в зоне работы волновых импульсов аппарата, такой необычный эффект позволил сделать Торестон полезным портативным комплектом для использования в любых условиях.

Для контроля и управления всех сложных систем, реализованных в Торестоне учёные решили создать необычную контрольную панель управления. Присоединив её к передней части корпуса удалось снизить потери энергии при перемещении частиц потока по её узлам, главная цель этого компонента в простоте и автоматическом настраивании систем на эффективную работу.

Солдат на активной панели контрольной секции может увидеть индикатор нагрузки на стабилизирующий взрывные волны элемент и уровень заряда источника питания. По мнению конструкторов, эти параметры самые важные для любого устройства, чтобы настраивать режимы работы они сделали на активной части отдельную секцию с пространственными символами.

Для увеличения мощности стабилизации взрывных волн учёные создали на корпусе Торестона необычные цилиндрические ускорители частиц, присоединённые к основной энергетической системе. В момент наибольшей нагрузки на верхний поглотитель взрывных волн, они обеспечивают резкое повышение мощности частиц, дающие возможность ней-

трализовать даже самый мощный потоковый всплеск энергии.

Император, узнав о появлении в проектах Торестоена не верил в реальность его возможностей, ему казалось фантастическим такое поглощение взрывных волн. По его мнению, небольшой стационарный аппарат, не способен впитывать в себя невероятную силу аномальных воздействий, возникающих при взрывах, он ждал с нетерпением периода начала испытаний.

Долгожданное время настало, испытатели не захотели привлекаться солдат для эксперимента, они хотели продемонстрировать более наглядно действия своих необычных систем. Установив Торенстон в включенном режиме по среди тестового полигона, они решили с разных позиций укрепить множество взрывчатых структур, им хотелось, чтобы мощь взрывных волн была максимально сильной.

Учёные были уверены в работе Торестона, коснувшись активной части они начали испытания, мощные взрывы со всех сторон подступили к устройству, яркими вспышками врезавшись в необычное, интенсивное сверкающее поле. Оно стабильным импульсом поглощало всю энергию невероятных волновых явлений, восхищая всех существ пришедших на демонстрацию.

Всё происходящее казалось Императору фантастической историей не способной существовать в реальности, к удивлению, всех, когда взрывы были полностью поглощены Торе-

стоновым активным сегментов. Всё находящееся в зоне работы устройства осталось не тронутым мощью аномальных воздействий, в первые периоды казавшейся способной уничтожить Торестон.

С этих эр для Империи Гунерус началась новая эпоха более безопасной службы Урсендеров в малых группах, получивших в своё снаряжение Торестоны, как обязательные устройства для маленьких опорных пунктов. Кто бы мог знать, что невероятное, фантастическое видение Императора потребностей солдат позволит сделать его армию сильнее и подготовленное к любым неожиданным трудностям.

Торестон стал не только удобным стационарным сегментом для защиты солдат от мощных взрывных всплесков, но и резким рывком вперёд Улуреской науки. Давшим новое видение устройство для обеспечения безопасности, каждый Урсендер включающий установленный рядом с собой Торестон знает, теперь он может не бояться коварных взрывных волн, направленных в его сторону врагами. Зная необычная волновая активности системы таинственного элемента всегда готова вступить в сражение с аномальными явлениями, возникающими после взрывов.

Медицинский Окталс Армии Юлиуса



Медицинский Окталс Армии Юлиуса, необычное по возможностям лечебное устройство, способное не только восстанавливать здоровье раненых бойцов, но и проводить, детальное изучение общего состояния солдат в боевых условиях. С изучение вселенных организация получала не только возможность расширить зону своего влияния, но и необычные компоненты, способные улучшить привычные устройства.

Каждая планета, изученная отрядами Илертусов была важна для Юлиуса, он понимал, новые элементы, встречаю-

щиеся на их поверхности, позволяют его учёным продвигать научный прогресс. Постоянные попытки обнаружить более современные методы достижения желаемых результатов всегда помогали конструкторам создавать необычные устройства, меняющие обстановку на полях сражения.

Каждая эра не проходила бесследно, она демонстрировала эффективность уже существующих технологий, применяемых Улуресами в разных сферах их жизни. Армия Юлиуса продвигаясь в технологическом прогрессе никогда не желал становится похожей на другие организации, существующие во вселенных, существа, вступившие в ряды этого интересного объединения под руководством двоюродного брата Хугусена уважали и ценили такую политику.

Они видели в необычном подходе будущее, каждый из Улуресов был уверен если они вместе хотят благополучно развивать свои технологии им нельзя отталкиваться от привычных взглядов на строение устройств. Возможно всё это высказанное много эр назад Юлиусом, помогло ему присоединить к своей организации много существ, считавших его достойным лидером, ведущим свою армию к успеху.

Со временем все устаревает и требует постоянного обновления, улучшающего не только методы ведения боя, но и восприятия его солдатами. Изучая вражеские технологии учёные Армии Юлиуса чаще всего не видели в причудливых аппаратах, придуманных иными организациями ничего нового и интересного им, узлы и конструкции, вставленные в

подобные находки, казались им неэффективными и мало полезными.

Иногда бывали исключительные случаи, когда инновационные типы техники захватывали воображение учёных, восхищавшихся плодами фантазии неизвестных мастеров. Однажды найденный на далёкой забранной всеми планете элемент, дошедший до этих эр не в лучшем состоянии изменил представление конструкторов Юлиуса об медицинских аппаратах.

Кто именно и когда собрал таинственную необычную находку, для всех оставалось тайной, системы элементов давно не работали. Разобрав конструкцию этого сегмента удалось выяснить, он представлял собой лечебный комплект с возможностью определения лучших компонентов для восстановления солдата в разных ситуациях.

К сожалению, выяснить что за состав веществ использовали древние существа не удалось в устройстве отсутствовали компоненты, возможно, одним из них был медицинский контейнер. У Илертусов в те эры в распоряжении было много вариантов разнообразных аппаратов, выполняющих разные задачи в том числе и восстановительного плана, но они все не могли сравниться по возможностям с найденным предметом.

Конструкторы решили детальнее разобраться в принципах действия нового метода восприятия строения подобных лечебных машин. Пытаясь на время представить себя те-

ми далёкими мастерами, существующими за много эр до них, способные придумать всё это инновационное понимания простых истин. Жалко, но все подобные варианты не принесли результатов, конструкторы осознали им необходимо самостоятельно взяв за сыновы идеи древних мастеров собрать своё уникальное, медицинское устройство.

Проекту решили дать необычное название Медицинский Окталс, что в переводе с научных терминов означает древний. Взяв за сыновы только принцип действия находки, учёные сумели сформировать необычные идеи соединив их в маленьком компактном корпусе, вместившим в себя множество сложных, узловых конструкций, делающих работу системы эффективнее.

Основными активными компонентами, используемыми в разных качествах в Окталсе являются два излучательных стержня, расположенных друг под другом. Таким образом они могут работать как вместе, так и по отдельности при использовании устройства в иных ситуациях, их особая конструкция, состоящая из множества компонентов плавно уставленных в основном корпусе, упростили общий принцип работы.

Подобные инновационные технологии потребовали от учёных потрудиться над типами питания, нужно было сделать работу системы более автономной. Чем больше времени солдат сможет пользоваться Окталсом, тем более увереннее он станет чувствовать себя в бою, понимая важность рабо-

ты такого медынского комплекта, конструкторы Юлиуса ответственно подходили к каждому его сегменту, стараясь создать их более удобными.

Окталс отличается от всех аппаратов, созданных до него своей интересной круглой формой, делающей проще его применение. На центральной секции расположилась рукоятка для удерживания конструкции, такое решение по строению объекта в сочетании с прочным материалов, использованном при строении элементов, всё это смогло повысить сопротивляемость корпуса к разным воздействиям.

В Окталсе используется специально разработанный состав лечебных компонентов, содержащихся в стержневых сегментах контейнера. Его предусмотрено присоединять к верхней, задней стыковочной секции, с помощью измеренной тенденции применения универсального лечебного блока, учёным удалось сделать его больше, внедрив в строение множество веществ.

При работе системы устройство автоматически выбирает нужное сочетание компонентов для лучшего и быстрого лечения солдат. Сложная многозадачная структура Окталса потребовало много энергии, она была необходима для восстановительных процессов и так же при обследовании пострадавшего бойца, все эти процессы происходят автоматически при касании аппарата ранений.

Понадобилось придумать мощный, съёмный элемент питания, после долгих периодов работы над проектом появи-

лась идея установить ещё один стыковочный узел в задней части комплекта. Туда легко и быстро вставляется источник питания, представляющий собой множество импульсных структур, соединённых между собой таким образом, чтобы в максимально компактном контейнер поместилась больше энергии.

С каждым новым улучшением проекта он становился ещё лучше и современнее, подумав учёные решили внести в конструкцию Окталса дополнительные компоненты, позволяющие использовать особый режим сканирования и лечения бойцов. Для этого специально разработали интересную по своей конструкции активную рукоять, прикрепив её рядом с ручкой для удерживания.

Если её сдвинуть вправо, она автоматически включает устройство в другой режим изучения ран осматривая варианты лечения в широком диапазоне. При движении влево, эта уникальная конструкция приступает к работе в лечебном режиме с применением двух излучательных формирователей, такие особенности Окталса выделяли его среди множества подобных устройств, ранее созданных конструкторами Армии Юлиуса.

Сложные и инновационные системы придуманные и реализованные в новом проекте на практике требовали повышенный контроль за своей работой. В некоторых способах применения устройства они отключались, не завершая период лечения, эта ошибка не давала долгое время конструкторо-

рам закончить разработку Окталса.

Подумав они решили, как можно устранить сложившиеся проблемы, разработав дополнительную, прикрепляющуюся к нижней задней боковой секции устройства панель управления. На её активной части можно узнать сколько веществ осталось в лечебном блоке и запас энергии в системе питания, так же имеется возможно в сложных случаях самостоятельно выбрать нужные для лечения режимы и принципы.

Никто не ожидал что Окталс взявший за свою основу технологии неизвестных существ окажется таким удачным, изменяя каждый его компонент, учёным удалось превратить его в необычный элемент универсального назначения. Юлиус с интересом наблюдал за процессом разработки интересного для него устройства.

Он с первых периодов мало верил в эффективность такого инновационного и сложного по своему строению Окталса. Смотря за улучшениями, постоянно производимыми учёными, изменил своё мнение, увидев в подобных необычных идеях будущее медицинской науки в полевых условиях, где солдаты не имели возможность отвлекаться от боя на лечение раненных собратьев.

Лидер организации не захотел проводить испытания в условиях полигона, считая в этом нет смысла, такие медицинские устройства лучше испытывать в настоящих сражениях. Руководствуясь таким утверждением, он распорядился об тестовом применении Окталсов в разных группах Илер-

тусов, предполагая так быстрее получится выявить все его недостатки.

Каким же было удивление Юлиуса, когда он узнал от бойцов о невероятном преимуществе Окталса, изменяющего ход сражения своим быстрым определением нужных сочетаний лечебных веществ для заживления ран. Иногда чья-то давно потерянная технология, используемая много эр назад может вдохновить умелых мастеров на создание чего-то нового и более совершенного.

С появления в снаряжении Илерутсов и всех желающих необычного медицинского Окталса раненых солдат стало значительно меньше. Их собраты научились, используя миниатюрный лечебный прибор самостоятельно справляться с проблемами, с тех эр Армия Юлиуса вступила на более высокий уровень развития медицинских технологий. Делаящих методику работы с постаревшими бойцами проще и эффективнее, давая возможность каждому Улуресу почувствовать себя опытным специалистом.

Медицинский узел Империи Гунерус



Медицинский узел Империи Гунерус, партитивное, стационарное устройство, предназначенное для лечения и изучения ранений у солдат в боевых ситуациях. Любая технология прежде чем стать популярной среди Урсендеров проходит долгие периоды своего использования в реальных сражениях, только так учёные способны выявить недостатки созданной технологии и улучшить её.

Солдатам Империи нравилось чувствовать себя испытателями получая в снаряжение необычные, инновационные приспособление, иногда кажущиеся им бессмысленными.

Всё менялось, когда бойцы вступали в битву с врагами, начиная применять непривычные методы борьбы, удивительно, но они чаще всего оказывались более действенными способами выхода из сложных ситуаций.

Стремительное развитие науки в организации позволяло усовершенствовать существующие типы снаряжения, делая Урсендеров более подготовленными и уверенными в своих силах. Учёные придумывая новые проекты для использования в армии Империи Гунерус старались создавать необычные устройства опережающие научных прогресс других цивилизаций.

Только так, по их мнению, можно было демонстрировать высокий уровень технологий достигнутый Империей за долгие эры её существования. Иногда после сражений Урсендерам удавалось находить работающие устройства, применяемые врагами, к сожалению системы подобных аппаратов не были знакомы учёным.

Однажды группе конструкторов, работающих в научной лаборатории на одной из планет входящей в ряды организации пришлось на изучение необычный портативный элемент. Долгое время они не могли разобрать в его сложных методах применения, спустя время им удалось определить медицинское назначение этого приспособления, оценить по достоинству сегмент не получилось основные его узлы были повреждены.

Улуресы, глядя на это небольшое устройство никогда бы

не поверили, что оно сможет оказаться полезным в бою при ранении солдат. Подобные миниатюрные аппараты не способен обеспечить, по их мнению, должного лечения, даже если оно и будет проведено на, долгое время такие методы не способны принести пользу бойцам в сложных ситуациях.

Идея понравилась конструкторам, они решили изучить сложившуюся обстановку в войсках организации, их больше всего интересовали применяемые способы восстановления раненых Урсендеров. Оказалось, что существующие устройства, помогающие солдатам, давно не давали былого результата, лечение должно помогать, а не просто на время облегчать боль.

Множество устройств обеспечивающих восстановление бойцов при различных ранениях не могли в экстренных моментах помочь серьёзно пострадавшим Улуресам. Учёные поняли лучше всего если они хотят достичь больше результата требуется двигаться вперёд, не останавливаясь на существующих методиках, конструкторам захотелось придумать что-то новое и необычное.

Так после долгих периодов разработки появился проект, именуемый Медицинский узел за сове непривычные возможности, соединившие в компактном корпусе лечебные принципы и определительные свойства. Задумка была сложной в исполнении, учёные Империи Гунерус не сомневались в своих способностях выполнить такой полезный аппарат, сделав его удобнее и эффективнее в экстренных ситуациях.

Необычный проект представляет собой сложный состоящий из множество простых при сборке компонентов, не требующих от Урсендера высоких знаний в технике. Основная нижняя секция, выполняющая роль удерживающей платформы, имеющей сзади отсек для сменного модульного блока, таким образом учёным удалось вместить в небольшой корпусный элемент энергетический контейнер большим объёмом частиц.

Долгие периоды, конструкторы искали лучшее сочетание потоковых веществ, способных в своём соединении обеспечить должное снабжение систем Медицинского узла. Методика замены израсходованного энергетического элемента простая, бойцу требуется только вставить сегмент в отсек, далее внутренние системы устройства автоматически подключат его к сети питания.

В каждом узле и части этого необычного по строению проекта, учёные стремились сделать аппарат удобный и способный обеспечить лучший метод лечения. Для этих целей они придумали установить поворотную башню стационарного типа, выполняющую сразу несколько важных задач, являясь и крепёжной позицией для основных лечебных и диагностическим манипуляторов так и секцией для хранения веществ.

В эту конструкцию решили вставить стыковочный отсек для контейнеров с медикаментами в непривычном месте, расположив его в передней части поворотной башни. Так им удалось сделать хранилище большего объёма, по мнению

Улуресов, работающих над необычным проектом, чем дольше Медицинский узел сможет работать, тем больше шансов выжить у отряда Урсендеров, попавших в окружение.

Особая более сложная конструкция сменного компонента, соединившего в своих элементах множество разных по свойствам и характеристикам веществ, сделало возможно использования устройства в любых ситуациях. Уплотнённое строение медицинского блока позволило повысить надёжность компонентов, используемых аппаратом при лечении бойцов с отличающимися типами ранений.

Главными и самыми важными сегментом этого инновационного устройства являются многофункциональные, подвижные излучатели, установленные с двух сторон на поворотной башне. С их помощью этот компактный и лёгкий аппарат превращается в мобильный регенерационный центр, способный спасти жизнь даже самому тяжело раненому солдату.

Манипуляторы сначала приводят осмотр опознавательными системами пострадавшего Улуреса, определяя таким методом наилучшее вещество способное помочь бойцу. Далее после окончания первого этапа работы узла, система приступает к формированию лечебных соединений, направляемых на пострадавшее от вражеских потоков место на теле Улурсеа.

После долгих испытаний и модернизации такой сложной по своему строению лечебной методики, учёным удалось до-

стичь меньшего расхода энергии и медикаментов при восстановлении здоровья солдат. Желая максимально удобно реализовать управление Медицинским узлом, они разработали небольшую, но многофункциональную панель управления, присоединив её с боку сановной части устройства.

На её активной части выводится только самое важное, чтобы солдат в момент, когда каждый период на счету не тратил много времени на настройку режимов работы аппарата. На отдельных индикаторах для удобства вывели важные характеристик, такие, как запас лечебных веществ и энергии в сменных контейнерах прочность корпуса узла, на отдельной секции контрольного элемента, демонстрируются разные режимы применения устройства.

Среди них есть необычная методика, рассчитанная на лечение сразу нескольких Урсендеров, вращаясь поворотная башня может обеспечивать быстрое восстановление тканей у бойцов стоячих рядом. С каждой новой идеей, доведённой до ума в Медицинском узле он становился, всё более необычным и полезным устройством в боевых условиях способном заменить отряду солдат, оказавшемуся в сложном сражении целый лечебный комплекс, готовый правильно соединить в своём портативном корпусе преимущество множества подобных аппаратов.

С первых периодов, когда Император узнал о необычном проекте Медицинского узла, ему он понравился, в этом компактном устройстве крылись решения всех проблем армии.

Желая ускорить период работы над проектом, он выделял дополнительные средства, ему не терпелось увидеть инновационную разработку в действии.

Кто бы мог знать, что иногда кажущиеся на первый взгляд неудобные и не практичные устройства способны сыграть важную роль в судьбе организации. Наступило долгожданное всеми Урсендерами время, когда все периоды подготовки нового проекта завершились, настало время попробовать преимущества интересного аппарат в реальных условиях боя.

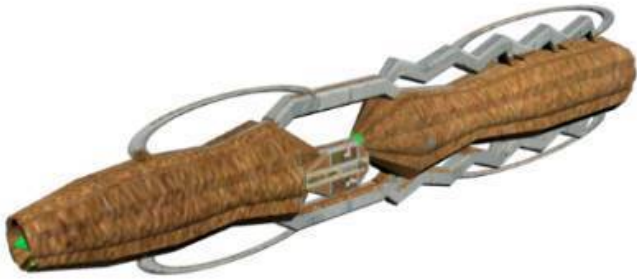
Солдаты Империи применяющие больше остальные медицинские приспособления понимая их долгое ожидание появления узла наконец о кончалось. аппарат им казался небольшим помощником, требующим надёжного укрытия и в нужный момент готовый обеспечить помощь при ранении. По решению Императора проводить испытания этого проекта решили не в искусственно созданных условиях.

По мнению учёных в этом не было необходимости, им за период разработки было уже проведено множество тестов. Императора удивила ситуация с первым отрядом, получившим в качестве эксперимента Медицинский узел. Бойцы оказались в опасной обстановке, где всё зависело только от них, разложив инновационное устройство и подготовив его к работе, они не ожидали, что с помощью активного участия лечебных излучений его манипуляторов, установленных на

компактном медицинском аппарате им удастся выстоять до прихода поддержки.

После этого сложного сражения, к счастью обошедшегося с помощью узла без жжёт у Императора не возникло сомнения в необходимости его войскам таких многофункциональных лечебных систем С этих эр каждый желающий Улурес, служивший в армии Империи Гунерус поучил возможность брать с собой на заднее компактное устройство. С его массового использования отряды Урсендеров стали сильнее, их уверенность при отправлении в опасные зоны повысилась. Теперь каждый из них знал при необходимости он может воспользоваться настоящим лечебным другом стационарного типа, готовым за короткий период времени помочь ему справиться с ранениями и всем нуждающимся в этом солдатам из отряда.

Медицинский набор Теусенронской Империи



Медицинский набор Теусенронской Империи, простое, многофункциональное устройство для помощи солдатам в боевых условиях. В Теусенронской армии настали эры, когда на поле боя много солдат поулчали ранения от врагов, в сложных сражениях им было трудно помочь. Шквальный огонь частиц не давал медицинским модулям приближаться к пострадавшим бойцам.

Постепенно проблема стал принимать катастрофический характер, нужно было её решать. Погибших среди Теусенронов не было, их спасали, старясь успеть к каждому ранено-

му, отряд медицинских сотрудников работал в экстремальных условиях.

Такая ситуация в армии не понравилась Императору, он рассердился, ему не хотелось осознавать, что технологический уровень его народа не может помочь пострадавшим солдатам. По его мнению, нужны устройства простые и эффективные, позволяющие солдату самостоятельно помочь себе при ранении. Перед конструкторами была поставлена новая, сложная задача создать лёгкий аппарат, обладающий множеством функций, способных помочь бойцу. После долгого проектирования множества вариантов нового устройства удалось создать медицинский набор. За много эр после появления, каждая его часть была переработана, конструкторы стали учитывать ошибки прошлых версий в новых моделях.

Набор имеет удобный, вытянутый корпус малого веса, чтобы его было проще брать с собой, главная цель, поставленная перед конструкторами, была упрощённая система использования аппарата. В наборе используется сменный компонентный элемент, состоящий из нескольких секций, каждая из них содержит вещества, требующиеся для быстрого заживления ран. Такое решение позволило в одном устройстве соединить несколько видов, необходимых в бою для солдат это важно. Легко вынимающийся и вставляющийся сменный элемент делает подготовку набора к работе быстрой. Набор оснащён панелью управления, с её помощью сол-

дат может выбрать нужный режим работы устройства для лечения разных ранений.

Индикатор уровня заполнения сменного элемента всегда поможет определить насколько раз использования годится его структура. Уникальной особенностью комплекта является его возможность при необходимости смешивать вещества в секциях для достижения нужных задач при серьёзных ранениях. Для применения аппарата не требуется особой подготовки солдат, его нужно поднести к месту ранения и выбрать функцию включения в контрольной системе, дальше всё сделает система автоматического контроля. Здесь используется излучательный компонент лучевого типа для мягкого бесполезного лечения солдат.

На корпусе набора много сегментных узлов, позволяющих ускорить работу системы, необычная конструкция, компактного строения, обладает небольшим размером и в асом, делая транспортировку аппарата удобнее. Комплект изготовлен из специального материала, придающему корпусу дополнительной жёсткости, всё это нужно для комфортного и быстрого использования устройства. С появлением портативного набора в армии Теусенронов ситуация с ранеными солдатами изменилась. У каждого появилась возможность самостоятельно справиться со своими проблемами, простое управление аппаратом, сделало его надёжным инструментом для лечения ран. Император, увидев этот необычный медицинский набор остался доволен работой конструкторов, они

смогли использовать все технологии, имеющиеся у них для создания полезного устройства.

Его высокая эффективность работы много раз после появления спасла жизни солдатам, такие аппараты, нужны армии, они делают Теусенронов сильнее и увереннее Устройство по решению Императора стало доступно для всех, медицинский набор внесли, во все типы снаряжения для различных подразделений войск, как обязательный элемент их костюма. Здоровые солдаты могут стрелять и выполнять задания, понимая это Император, не жалея ресурсов ввёл медицинский набор в широкое использование, он радовался мастерству своих конструкторов, сумевшим в компактный корпус внести многофункциональные элементы, способные помочь солдату при разных ранениях. Теусенронские мастера создавая эту модель понимали, бойцу нужно максимально эффективное устройство, обладающее небольшим весом и размером.

За основу дизайна медицинского блока взяли древние Теусенронские идеи, изложенные в информационных потоках, позволившие сделать корпус наиболее практичным и удобным для удерживания его в руках. Все задачи, поставленные перед конструкторами, были успешно выполнены, создав удобное, простое устройство готовое к работе в любых условиях боя. Правильное понимание целей, поставленных при проектировании этого устройства, позволила Теусенронам продвинуться вперёд к стремлению создавать полезные

и эффективные инструменты, делающие лечение ран безопаснее. Всё это главное для солдат, нуждающимся в быстрой помощи, они, поднявшись на ноги продолжают сражение с врагами рядом с собратьями, прикрывающими их в момент ранения.

Медицинский набор Петеса Орулена



Медицинский набор древней цивилизации Петес Орулен, необычное устройство, рассчитанное на долгое использование в любых ситуациях. Каждый солдат служащий в армии

Орулена знает, единственное на, что он может полагаться в бою, его оружие и отряд, находящиеся рядом. Это было неизменным в любом бою с врагами, понимание простых истин помогало Оруленцам оставаться в живых.

Сражений всегда было много, не всегда стабильные защитные костюмы могли уберечь солдат от ранений. Чем больше времени существовала организация Петес Орулен, тем меньше раненых становилось на полях сражения. Улучшалась снаряжение и вооружение каждого солдата.

Конструкторы, анализируя потребности армии пришли к выводу, им не хватает медицинских элементов. По приказу правящих организаций началась активная работа над новым устройством, создаваемым для лечения солдат в любых ситуациях. По мнению членов, правящих организаций, медицинский набор должен учитывать всё потребности солдат. Сражения бывают разными, количество раненых зависит от врагов нападающих на Оруленцев, перед конструкторами была поставлена сложная задача учесть всё это при создании устройства. Началась долгая и кропотливая работа над медицинским набором, множество вариантов его корпуса рассматривалось мастерами.

Пришло время, и они нашли лучший из них, учитывающий все идеи, желаемые воплотить в этой модели. В итоге получился необычный, компактный корпус, функциональный и лёгкий. Особенностью медицинского комплекта является наличие двух сменных модулей, это делает устройство

более эффективным, срок его использования увеличивается в разы. Сменный модуль состоит из нескольких секций, в каждой из них содержится определённый компонент, нужный для лечения.

Такой способ распределения вещества позволяет аппарату быстрее использовать потенциал модулей. Строение корпуса набора спроектировано необычным образом стыковочные сегменты находятся с двух сторон от рукояти. Это позволяет применять больше веществ, при необходимости, устройство может использовать потенциал двух сменных модулей, это требуется при сложных ранениях. Набор применяет импульсный излучатель для процесса лечения, необычная передняя его часть снабжена двумя дополнительными формирователями для быстрого заживления ран.

Проектируя это устройство, конструкторы стремились сделать его проще, солдат не должен задумываться при его использовании, главное вовремя залечить раны и идти в бой. Элемент автоматически подбирает нужные вещества для лечения, чтобы его включить и определения запаса веществ в сменных модулях предусмотрена простая панелью управления. Её расположили на верхней части аппарата, так солдат может наблюдать за процессами работы устройства.

Конструкторы в этом наборе смогли воплотить все требования к устройству сделав его многофункциональным. Главное, оно автоматически при касании панели управления начинает лечение ран, солдату требуется только поднести

элемент книжному месту. Дальше всё происходит без участия Оруленца, необычные идеи, реализованные в комплекте, сделали его проще и эффективнее. Конструкторам удалось использовать все технологии для проектирования надёжного инструмента, полезного в любых ситуациях.

С периода создания медицинского набора, он стал неотъемлемой частью снаряжения каждого солдата, позволяющей ему самостоятельно помогать себе другим раненым бойцам при необходимости. Простота и небольшой вес, в сочетании с быстротой оказания помощи, сделали аппарат необходимым в любых условиях. Новые технологии позволяют обеспечить дополнительную безопасность солдатам, подготавливая их к длительным сражениям, одной из таких стал медицинский набор. В его дизайне за основу взяли древние записи о неизвестных устройствах, конструкторы смогли в корпусе набора выразить всё задуманное.

Конец ознакомительного фрагмента.

Текст предоставлен ООО «ЛитРес».

Прочитайте эту книгу целиком, [купив полную легальную версию](#) на ЛитРес.

Безопасно оплатить книгу можно банковской картой Visa, MasterCard, Maestro, со счета мобильного телефона, с платежного терминала, в салоне МТС или Связной, через PayPal, WebMoney, Яндекс.Деньги, QIWI Кошелек, бонусными картами или другим удобным Вам способом.