



*Мир индейцев*

# ГОРОД БОГОВ ТЕОТИУАКАН



• Дида С. • Стюфляев М. •

**Самир Дида**  
**Максим Стюфляев**  
**Теотиуакан. Город богов**

*[http://www.litres.ru/pages/biblio\\_book/?art=33168481](http://www.litres.ru/pages/biblio_book/?art=33168481)*

*ISBN 9785449079534*

**Аннотация**

В книге представлена история Теотиуакана от времени зарождения и до колониальной эпохи. Уделено внимание археологическим исследованиям в Теотиуакане и освещены аспекты его существования в пору расцвета и коллапса. Показаны контакты города с царствами низменной зоны майя. В заключении представлены гипотезы о древнем названии города. Книга рассчитана на широкий круг читателей и всех, кто интересуется историей Доколумбовой Америки. Предисловие: В. Талах. На обложке: пирамида Солнца, фото Дм. Иванова

# Содержание

ВСЁ ЕЩЁ ЗАГАДОЧНЫЙ ТЕОТИУАКАН	5
Вступление	18
Хронология долины Теотиуакана	25
Краткая история становления, развития и коллапса Теотиуакана	27
Средний формативный период (1400—650 гг. до н.э.)	27
Поздний формативный период (650—200 гг. до н.э.)	34
Терминальный формативный период (200 г. до н.э. – 100 г. н.э.)	36
Классический период (100—650 гг.)	41
Эпиклассический период (600/650—900 гг.)	49
Ранний постклассический период (900— 1150 гг.)	56
Средний постклассический период (1150— 1350 гг.)	60
Поздний постклассический период (1350— 1521 гг.)	61
Конец ознакомительного фрагмента.	70

# **Теотиуакан Город богов**

**Самир Дида  
Максим Стюфляев**

© Самир Дида, 2018

© Максим Стюфляев, 2018

ISBN 978-5-4490-7953-4

Создано в интеллектуальной издательской системе Ridero

# ВСЁ ЕЩЁ ЗАГАДОЧНЫЙ ТЕОТИУАКАН

«... Имеется некое место, называемое Теотиуакан, и там в незапамятные времена собрались все боги и совещались, говоря: „Кто должен править и царствовать в мире? Кто должен быть Солнцем?“» – этими словами начинается приводимый Бернардино де Саагуном пересказ ацтекских мифов о создании Солнца и Луны текущей мировой эпохи. Сказания науа – народа, господствовавшего в Центральной Мексике накануне прихода европейцев, не случайно определили местом важнейшего акта творения Вселенной именно Теотиуакан: более чем столетние исследования показали, что этот город оказал определяющее влияние на культурное развитие большей части Центральной Америки, надолго пережившее время его расцвета и распространившееся вплоть до современных Сальвадора и Коста-Рики. Теотиуаканская традиция во многом послужила основой отличительных черт всей той особой культурно-исторической области, которую принято называть Месоамерикой.

В предлагаемой читателю книге он найдёт подробнейшее, до сих пор на русском языке никем не предпринимавшееся, описание городища Теотиуакан: его построек, особенностей архитектуры, орудий труда, предметов обихода, памят-

ников пластики и живописи, культовых объектов, захоронений, материальных следов, указывающих на связи теотиуаканцев с другими областями Американского континента. Детально изложена увлекательная история исследований Теотиуакана, начиная от кладоискательства второй половины XVIII века и до последних находок 2010-х годов. Пристальное внимание уделено теотиуаканскому присутствию за пределами Долины Мехико, в первую очередь в землях майя, где современный исследователь может опираться не только на археологические свидетельства, но и на известия письменных источников, как правило, точно датированные.

Тем не менее, несмотря на обилие материальных артефактов, Теотиуакан остаётся «великим немым». В последние десятилетия исследователи, в общем-то, сошлись во мнении, что в Теотиуакане времён расцвета, в первой половине I тысячелетия н.э., имелась собственная письменность. Однако памятники её немногочисленны, а тексты невелики по объёму. Главное же – нам совершенно неизвестен язык, на котором составлены теотиуаканские надписи, и, по всей видимости, нет ни единой билингвы, то есть записи с одинаковым содержанием, выполненной одновременно теотиуаканским письмом и какой-нибудь читаемой нами системой письменности. Правда, в «Храме 26» из майяского Копана имеется текст, в котором правая колонка выполнена фигурными иероглифами майя, а левая – знаками с теотиуаканскими чертами. Однако эта надпись, датируемая серединой VIII в.,

когда в самом Теотиуакане тексты, кажется, уже не создавались, по всей видимости, является стилизацией «под Теотиуакан», а не памятником теотиуаканского письма. При неизвестном языке текстов и отсутствии билингв возможности дешифровки теотиуаканской письменности представляются весьма сомнительными.

С другой стороны, невозможность прочитать теотиуаканские тексты оказывается одним из главных препятствий для установления языковой, а соответственно и этнической принадлежности строителей «Места Богов». Мы точно знаем, что классический Теотиуакан был, пожалуй, первым в Западном Полушарии космополитическим городом с многонациональным населением, в котором жили, среди прочих, выходцы из земель майя, из Оахаки, с побережья Мексиканского залива. Но кто были его основатели и строители – загадка. Накануне Конкисты долина Теотиуакана была пограничьем между зонами расселения науа (наиболее известным народом, принадлежащим к этой группе, являются ацтеки) и отоми. В культуре ацтеков (и науа вообще) имеется множество элементов, восходящих к Теотиуакану: архитектурный стиль *талуд-и-таблеро*, культы Пернатого змея и Бога вод, известного у науа как Тлалок, мифологический мотив «Горы Изобилия», воинские сообщества Орлов и Ягуаров. Даже некоторые знаки письменности науа имеют сходство с теотиуаканскими. Тем не менее, в исторической традиции науа Теотиуакан никогда не рассматривается как пра-

родина или древняя столица: это либо место деяний богов, либо одна из местностей, которую предки науа, в частности ацтеков, прошли во время своих странствий. Против отождествления теотиуаканцев с науа свидетельствуют и некоторые особенности календарных записей теотиуаканским письмом. В известных теотиуаканских записях дат 260-дневного цикла, состоящих из цифры, указывающей позицию в 13-дневной «неделе», и названия дня двадцатидневки, цифровые коэффициенты, как правило, помещаются под знаками дней, тогда как в науатланских – слева или над ними. Если подобный способ записи отражает обстоятельство, что в языке теотиуаканцев числовые коэффициенты указывались после названий дней, это исключает науатль. Кроме того, в теотиуаканских записях цифра «5» передаётся чертой (как в истмийских, майяских, сапотекских и веракрусских текстах), а не пятью точками, как в миштекских и науатланских, что также указывает на принадлежность теотиуаканцев и центральномексиканских науа к разным письменным традициям. Таким образом, звучные науатланские названия, данные мексиканскими археологами памятникам городища, являются чистой условностью. Да и само имя «Теотиуакан», по всей видимости, получено городищем от позднейших пришельцев и не связано с его исконным названием.

Помимо науатль разными авторами в качестве языка теотиуаканцев допускаются предки некоторых отомангских языков (отоми, масауа, пополока, чочо) или языков тотонак-

ской семьи. При этом основания для таких гипотез являются весьма зыбкими. Например, получившее распространение предположение Лайла Кемпбелла, что языком основателей Теотиуакана был предок тотонакского, базируется главным образом на том, что в языках майя и науа, народов, в чьей культуре наблюдается существенное теотиуаканское влияние, имеется значительное число заимствований из тотонакского. При этом автор не объясняет, почему у населявших Оахаку сапотеков, в чьей культуре также прослеживается влияние Теотиуакана, заимствований из тотонакского он не установил. На самом деле неизвестно, какая речь звучала на площадях и во дворцах «Места Богов».

С проблемой этнической принадлежности жителей классического Теотиуакана связан вопрос о его соотношении с Толланом. В исторических легендах науа Толлан («Место Тростников», «Тростниковье») выступает как великая столица народа тольтеков, город Кецалькоатля, средоточие знания, искусств и ремесел. При этом тексты Саагуна и Иштльишочитля, упоминающие оба названия, чётко различают Теотиуакан и Толлан. Исходя из этого, ещё в конце XIX века французский исследователь Дезире Шарне отождествил с Толланом Тулу-де-Альенде, расположенную примерно в 100 км к северо-западу от Теотиуакана. Однако в конце 1930-х годов американец Джордж Клапп Вайян, смущённый скромностью памятников Тулы по сравнению с красочными описаниями информаторов Саагуна и «Анналов

Куаутитлана», предположил, что Толлан исторических легенд науа – это не сравнительно небольшая по размерам Тула, а грандиозный Теотиуакан. Впрочем, такая точка зрения продержалась не очень долго, уже в 1950-х годах мексиканскими археологами было показано, что она несостоятельна по соображениям хронологии: согласно историческим преданиям, строители Толлана тольтеки появились в Мексиканской долине, самое раннее, в последней четверти VIII века, а в собственно Толлане обосновались ещё позже, в то время как расцвет Теотиуакана приходился на первую половину I тысячелетия н. э. Тем не менее, несоответствие между выдающимся местом Толлана в легендах науа и испытанных их влияние народов (например, киче и какчикелей горной Гватемалы) и не отличающимся особенным величием и богатством археологическими памятниками Тулы-де-Альенде всё ещё не даёт покоя исследователям. Так, Лоретт Сежурне и Энрике Флорескано выдвинули концепцию «двух Толланов», которая нашла широкое распространение в последние десятилетия XX века. Она предполагает существование реального города (и даже нескольких таких городов) под названием Толлан, «Место Тростников», и Толлана идеального – легендарного средоточия высшей культуры и источника политического могущества, подобного Небесному Иерусалиму или Вечному Риму европейского Средневековья. В качестве прототипа идеального Толлана предполагается Теотиуакан; Э. Флорескано даже ввёл в оборот выражение

«Толлан Теотиуакан» (в оригинальных индейских сказаниях и колониальных текстах неизвестное). Как основные доказательства этой гипотезы приводятся упоминания «Тростниковья» на памятниках имевших контакты с Теотиуаканом майя классического периода и символы тростника на некоторых памятниках Теотиуакана. Кроме того, на составленной в колониальный период «Карте Кинацина» над выполненной латиницей подписью *[Te] otihuacan tlahtolijan*, «совет [Те] отиуакана», помещена науатланская пиктограмма *TOLL (a) -TLAN (tli) -TEPETL*, «Толлан» или «Толлантепетль».

С тем, что Толлан в индейской традиции кануна Конкисты превратился в мифологизированный образ, имеющий мало общего с Толланом-Шикокотитланом (Тулой-де-Альенде), нельзя не согласиться. А вот касательно того, что его прообразом был Теотиуакан не всё так просто. Действительно, в настенных росписях из компаунда Тепантитла («Роспись 3», «Роспись 4» из Портика 2, роспись юго-западной стены), представляющих некое многолюдное собрание, часто встречается символ «тростник». Однако помещённая в центре гора, поглощающая фигуры людей и источающая воду, указывает, что изображён не земной город, а какое-то мифическое место, вселенский источник вод. Естественно, что в такой влажной местности растут тростники, но кроме них на росписи представлены ещё агава, цветущие деревья, многочисленные бабочки. Если представленные в росписи символы растений – топонимы, то изображённая местность с равным

основанием может называться «Место Агавы» или «Место Цветущих Деревьев». Но даже если изображенная в Тепантитле местность и названа «Тростниковьем», нет никаких указаний на то, что это земной Теотиуакан, а не мифическое царство Бога вод.

Точно также, когда символы «тростник и горы» встречаются на памятниках майя (например, на рельефах из «Храма 16» в Копане или стукковом фризе из Аканкеха), они могут представлять не земной город Теотиуакан, а образы мифического царства гор и вод. При этом, в случаях, когда в текстах майя речь идёт несомненно о Теотиуакане, он называется вовсе не «Тростниковье», а «Пять Хлопковых (т. е. Заснеженных) Гор» или *Винте'наах* (термин с неясным значением, возможно, «Дом Деревянного Образа»; так мог называться не весь город, а какое-то важное сооружение в нём). Украшенный символами тростника «Храм 16» в Копане был создан около 776 года; датировка «Дворца с фризом» в североюкатанском Аканкехе раннеклассическим периодом (V – VI вв.), предложенная Э. Зелером ещё в начале XX в., не подтверждается данными керамики и строительной техники, по всей видимости, это постройка VIII – IX веков. Единственная надпись, прямо и однозначно упоминающая земного «священного владыку Тростниковья из двадцати горных стран» (стела 8 из Сейбаля), имеет точную дату – 849 год. В IX веке Теотиуакан, даже если не был совершенно заброшен, не играл уже господствующей роли на Мексикан-

ском нагорье и навряд ли предпринимал походы в низменности майя. Под «Тростниковьем Гор» майяских памятников имелся в виду какой-то эпиклассический центр, не обязательно Толлан-Шикокотитлан, но не пришедший к тому времени в упадок Теотиуакан.

Можно допустить, что именно к теотиуаканской традиции восходят представления о Тростниковье как месте, откуда берут начало земные воды (росписи Тепантитлы являются серьёзным аргументом в пользу такого предположения), и что они были восприняты вместе с культом теотиуаканского Бога вод пришедшими в Мексиканскую долину науа, которые отразили эти идеи в названиях двух своих столиц, Толланцинко и Толлана. Что касается «Карты Кинацина», то там употребление пиктограммы «Толлан/Толлантепек» для обозначения Теотиуакана может быть отражением поздних представлений, когда всякая великая столица древности выступала как «Толлан», если только составитель карты не перепутал пиктограммы Толлана и Теотиуакана при копировании (пропуск первых двух букв названия в глоссе показывает, что он не был очень внимательным). Неоспоримых оснований полагать, что Тростниковье науатланских сказаний тождественно историческому Теотиуакану, на сегодня нет.

Ещё одна остающаяся нерешённой проблема классического Теотиуакана: его политическая организация, в частности, форма правления. Теотиуакан, очевидно, был обществом неравных: и объективные данные раскопок, и памят-

ники изобразительного искусства указывают на социальное и имущественное расслоение горожан (об этом подробно говорится в предлагаемой вниманию читателей книге). Вместе с тем, в городе нет памятников, которые явно подчёркивали бы и прославляли исключительный статус отдельных лиц. В связи с этим возникает вопрос: существовало ли в Теотиуакане единоличное правление, или какая-то разновидность коллективного? Надписи майя упоминают, по меньшей мере, двоих правителей Теотиуакана: Филина-Копьеметателя (в переводе на язык иероглифической письменности майя Хац'о'м-Куй) и Разрушительную Каменную Длань (Тахоом-Ук'аб-Туун). При этом они обозначены высшим титулом майяских единоличных правителей – *калоомте`*, приход к власти Филина-Копьеметателя описывается оборотом, обычным для сообщений о коронациях майяских «священных владык»: «Облачён как владыка Филин-Копьеметатель, *калоомте`* Пяти Заснеженных Гор» («Маркадор» из Тикаля). То есть, майяский составитель текста рассматривал теотиуаканского правителя как прямой аналог единоличных государей Петена. Однако он мог просто применить к далёкой и малознакомой центральномексиканской метрополии привычные для себя порядки, тем более, что для иероглифических текстов майя свойственно употребление шаблонных формул. Вместе с тем, одновременно с оставшимся в Теотиуакане Филином-Копьеметателем в низменностях майя действует другой теотиуаканец, Порождение Огня (на майя

Сихйах-К'ахк`), и он тоже имеет титул *калоомте`*. Возможно, конечно, объяснить одновременное существование двух *калоомте`* исключительностью сложившихся обстоятельств, когда теотиуаканский полководец должен был на свой страх и риск руководить военными действиями в нескольких месяцах пути от столицы, но оно вполне может быть проявлением существовавшей в Теотиуакане практики, когда одновременно несколько человек являлись носителями верховной власти. В таком случае понятно подчинённое положение, которое занимал по отношению к Сихйах-К'ахк'у сын Филина-Копьеметателя Йаш-Нуун-Ахиин: первый принадлежал к числу высших руководителей государства, а второй был только сыном его коллеги (или даже одного из коллег). В любом случае, на основании имеющихся данных сделать однозначный вывод о характере государственного устройства Теотиуакана, как и о его возможных изменениях со временем, пока не представляется возможным.

Загадкой остаются причины и обстоятельства упадка классического Теотиуакана. В общем и целом ясно, что в условиях колоссальных хозяйственных и демографических диспропорций между огромной столицей и малонаселённой сельской округой теотиуаканское общество было заведомо неустойчивым, как не может быть устойчивой голова великана на теле карлика. Технологии, которыми располагали теотиуаканцы, не выходили за пределы неолитических, и не могли обеспечить большего, чем существова-

ние на грани выживания, причём, чем более возрасало городское население, тем ближе становилась эта черта. Следы выборочных разрушений и перестроек в некоторых наиболее масштабных городских сооружениях (например, в «Сьюдаделе») дают основания предполагать вспышки ожесточённой борьбы внутри города. Однако характер, последовательность, время, участники событий, которые привели к упадку великой столицы, остаются неизвестными. Вещественные следы указывают лишь, что решающие события произошли примерно между 550 и 650 годами и сопровождались пожарами в наиболее богатых городских сооружениях, при этом неясно, что привело к сожжению главных теотиуаканских святынь – было ли это результатом внутренних усобиц, или имело место вторжение извне.

Исхоженный вдоль и поперек сотнями тысяч, если не миллионами, посетителей со всех концов света, изученный десятками научных экспедиций, ставший всемирно известным Теотиуакан продолжает хранить свои тайны. Но, хоть и не до конца нам понятный, он является одним из самых ярких образов многокрасочного и необычного мира исчезнувших культур Доколумбовой Америки. Хочется надеяться, что предлагаемая книга, обобщающая последние достижения в исследованиях великого месоамериканского города, позволит читателю, даже никогда не бывавшему в Мексике, познакомиться с этим миром.

**B. ТАЛАХ**

# Вступление

В книге, которую открывает читатель, пойдёт речь о Теотиуакане. Это величайший город Доколумбовой Америки с богатым наследием, сохранившимся даже спустя столетия после коллапса. В пору расцвета Теотиуакан стал центром крупного политического образования, ядром которого являлись одноименная долина и отдельные прилегающие районы Центральной Мексики. Более того, его торговое, экономическое, идеологическое и политическое влияние ощущалось в самых разных уголках Месоамерики: от северных районов Мексики до гор Гватемалы, и от Тихоокеанского побережья до Мексиканского залива. Для обитателей данного региона могущественный город являлся «центром вселенной», и его специально строили таким образом, чтобы впечатлить масштабной визуализацией представлений месоамериканцев об устройстве мира и той силой, которой обладали теотиуаканские правители. В дальнейшем величественные руины произвели столь сильное впечатление на могущественных ацтеков, что они стали считать их местом возникновения Солнца и Луны. Даже сегодня Теотиуакан поражает размерами и сложностью организации нас – жителей современных городов. Мы ещё многого не знаем об истории древнего мегаполиса и его обитателей. Невозможно, например, со стопроцентной уверенностью утверждать, на каком языке

говорило коренное население в Теотиуакане классического периода. Также не утихают споры относительно того, кому принадлежала верховная власть в городе: единоличным царям или могущественной корпорации? Нет единого мнения по одному из ключевых вопросов: когда и по каким причинам начался упадок Тео (как его любя называют археологи)?

С момента начала первых масштабных раскопок Леопольдо Батреса прошло свыше 100 лет. А если учесть и единичные раскопки XIX столетия, которые в наше время язык не поворачивается назвать археологическими, то период современного изучения города приобретает внушительную для Нового Света длительность. За это время был проделан огромный путь. И, хотя на текущий момент лишь около 5% руин (или чуть больше, но явно менее 10%) раскопано археологами, за последние несколько десятилетий теотиуаканский пазл начал потихоньку складываться в одну цельную картину, которая, правда, постоянно требует проведения новых, более глубоких и доскональных исследований. Мы осознаём, что последнее слово в изучении города, ставшего столицей первой империи в Месоамерике (а то и во всей Америке) пока ещё не сказано, но рады представить вам известные на текущий момент промежуточные результаты. Особо хотим отметить, что изначально в основу нашего очерка была положена научная статья Деборы Л. Николс «*Teotihuacan*». Эта замечательная работа, обобщающая результаты десятилетий исследования Теотиуакана, побудила нас к созданию её пере-

работанной и упрощённой версии, выложенной в учебно-образовательных целях в открытый доступ на страницах сайта «Мир индейцев». Однако при подготовке представленного в книге обзорного очерка авторами было решено существенно переработать сетевой вариант и значительно дополнить его, используя при этом множество последних научных трудов. В результате получилась самостоятельная научно-популярная работа – первая столь подробная книга по истории Теотиуакана на русском языке. Мы надеемся, что она будет интересна широкому кругу читателей.

Структура очерка выглядит следующим образом. Сначала вашему вниманию представляется хронологическая таблица долины Теотиуакана с керамическими фазами в разбивке по годам и принятым для доколумбовой Центральной Мексики историческим периодам. Она служит своеобразным введением, призванным облегчить читателю знакомство с краткой историей Теотиуакана, которая начинается с раннего формативного периода, когда города ещё нет, но создаются предпосылки для его зарождения, и завершается колониальной эпохой. Значительное внимание в этой предварительной части уделено хронологически последовательному изложению истории современных исследовательских работ на территории археологического памятника. Затем читателю предлагается подробно ознакомиться с различными аспектами существования Теотиуакана в классический период – время расцвета мегаполиса и дальнейшего его

коллапса. Авторы очерка в частности остановились на внешних отношениях Теотиуакана с другими культурами Месоамерики. В особый и детальный раздел вынесены многогранные контакты мексиканской метрополии с царствами низменной зоны майя. Для такого акцента имеются определённые основания. Дело в том, что наше современное представление о Теотиуакане базируется, прежде всего, на анализе богатого археологического материала, обнаруженного в ходе раскопок. Однако, сколь бы ценны ни были вещественные источники, сами по себе они «немы» и неспособны поведать нам о многих сторонах общественной жизни. Без письменных памятников мы, например, никогда не узнаем, по чьему повелению был возведен тот или иной храм, а также кого местные жители чтили как великих предков. Сегодня многие аспекты истории Теотиуакана остаются спорными именно по причине отсутствия текстов, из которых можно было бы почерпнуть соответствующую информацию. Хотя уже практически никто не сомневается, что в Теотиуакане существовала своя письменность, её пока не удалось дешифровать. С другой стороны, благодаря происходящему буквально на наших глазах стремительному прогрессу в понимании иероглифических надписей майя, политическая история этой цивилизации в классический период известна нам из первых уст. Поскольку майя довольно много внимания уделяли взаимоотношениям своих царей с могущественными «западными императорами», современные исследователи

ли получили уникальную возможность сопоставить археологические свидетельства с данными письменных источников и лучше понять, как именно функционировала знаменитая «Теотиуаканская империя», в каких формах осуществлялось господство над зависимыми территориями. Наконец, завершают книгу послесловие, в котором представлены различные гипотезы о древнем названии города, а также список литературы, статей и научно-популярных фильмов, использованных при подготовке очерка. Авторы хотят отметить, что они намеренно отказались от строгого научного аппарата, когда каждый тезис сопровождается отсылкой на источник информации, в пользу популярного формата, где все использованные труды лишь перечисляются в конце работы. Мы никоим образом не хотим умалить тем самым труд многочисленных учёных из разных стран, напротив, выражаем всем им признательность за огромный вклад в изучение истории и культуры Теотиуакана, и подчёркиваем, что данная книга лишь обобщает результаты их исследований – то, что стало известно о мегаполисе к началу 2018 года.

Особо хотелось бы сердечно поблагодарить профессора и исследователя Института антропологических исследований Национального автономного университета Мексики (UNAM), члена Национального колледжа Линду Мансанилю и доцента кафедры археологии Бостонского университета Дэвида Карбальо за помощь и ответы на возникшие у нас при подготовке данного обзора вопросы. Линда и Дэ-

вид также любезно предоставили нам разрешение на публикацию фотографий и рисунков, которые, бесспорно, украшают книгу. Мы выражаем глубокую признательность Кристофу Хелмке из Копенгагенского университета за предоставленную статью, а также комментарии и подробные ответы на наши вопросы. Доктора Хайме Дельгадо Рубио из мексиканского Национального совета по науке и технологиям /КОНАСИТ/ мы благодарим за предоставленную возможность публикации красочных иллюстраций Виктора Германа Альвареса Арельяно, фотографий Мигеля Моралеса и присланную статью. Не можем не отметить также помощь научного сотрудника Университета штата Калифорния в Чико (США) Юрия Полюховича, который любезно прокомментировал для нас некоторые спорные моменты, касающиеся чтения и интерпретации иероглифических надписей майя. Дмитрию Беляеву из Российского государственного гуманитарного университета выражаем признательность за ответы на вопросы по истории Рио-Асуля и размещение в открытом доступе статьи о раннеклассическом Вашактуне, а также разрешение использовать сезонные отчёты проекта «Эпиграфический атлас Петена». Александр Сафронов из Московского государственного университета и Александр Токвинин из Алабамского университета (США) проконсультировали нас по проблемным вопросам. Как всегда не отказал нам в помощи постоянный автор сайта «Мир индейцев», независимый исследователь истории и культуры Месоамери-

ки Виктор Талах, который ознакомился с черновой версией очерка, внёс весьма ценные дополнения, а также согласился написать предисловие к данному труду. За предоставление и/или помощь в получении разрешения на использование фотографий и прорисовок мы выражаем благодарность: Майклу Спенсу (университет Западного Онтарио), Гильберто Перес Рольдану и Мириам Селене Кампос-Мартинес (оба из Автономного университета Сан-Луис-Потоси), Роману Гончарову и Юрию Берёзкину (оба из МАЭ РАН [Кунсткамера]), Хейди Стовер (Архивы Смитсоновского института), Алексис Израэль (Музей искусств округа Лос-Анджелес) и Яну Мерселлу ([Mexicolore/www.aztecs.org](http://Mexicolore/www.aztecs.org)). Наконец, хотим поблагодарить также постоянных читателей и друзей сайта «Мир индейцев» – Дмитрия Иванова из Екатеринбурга и Гульнару Баишеву из Самары. Уважаемые Дмитрий и Гульнара, вы с пользой посетили Мексику – отснятые вами фотографии теперь прекрасно дополняют текст данной книги. Все остальные фотографии и иллюстрации являются либо авторскими, либо общественным достоянием или предоставлены по свободной лицензии Creative Commons.

# Хронология долины Теотиуакана

<sup>1</sup> Таблица по D.L. Nichols, 2015. <sup>2</sup> У Дж. Каугилла конец фазы Миккаотли и начало ранней Гламмимилольпы приходится на 170 год

Общая хронология (периоды) <sup>1</sup>	Процесс	Долина Теотиуакана (фазы развития керамики)	Годы
Ранний колониальный		Ацтек IV	1521-1600
Поздний постклассический		Поздняя ацтекская	
		Ацтек III-IV	?1450-1521
		Ацтек III	1350/1400-1450
Средний постклассический		Ранняя ацтекская	1150-1350
		Ацтек II	1150/1200-1350
Ранний постклассический		Ацтек I	900/1000-1150
	Деурбанизация (пожар и демографический коллапс)	Атлотонго-Толпан	1000-1150/1200
		Масапан	900-1000?
Койютлателько		650-900	
Эпиклассический		Ранний эпиклассический / Оштотиклак	?600-700
		Метепек	550-650
Классический	Расцвет мегалиполиса	Поздний Шолальпан	450-550
		Ранний Шолальпан	350-450
		Поздняя Тламимильоляпа	250-350
	Период урбанизации	Ранняя Тламимильоляпа	150/170-250
		Миккаотли	100-150/170?
Терминальный формативный		Цакуалли	1-100 н.э.
		Патлачике	100-1 до н.э.
		Тесоюка	200-100 до н.э.
Поздний формативный		Поздний Куаналан	ок. 600-200 до н.э.
		Ранний Куаналан	650-600 до н.э.
Средний формативный		Чиконаугла	900-650 до н.э.
Ранний средний формативный		Альтика	?1050-900 до н.э.

# **Краткая история становления, развития и коллапса Теотиуакана**

## **Средний формативный период (1400—650 гг. до н.э.)**

Теотиуакан располагается в долине Мехико – культурно-географической области Месоамерики, включающей территорию вокруг системы неглубоких озёр и ограниченной горными грядами. По оси север-юг она растянулась на 110 км, а по оси восток-запад – на 80 км, занимая площадь около 8 тысяч км<sup>2</sup>. Если же рассматривать чисто географически и учитывать водоразделы, то площадь бассейна (долины) Мехико будет около 12 тысяч км<sup>2</sup>. В рамках этой области выделяют ещё и куда меньшую долину Теотиуакана, достигающую около 35 км в длину и занимающую площадь примерно в 500 км<sup>2</sup>. Ответ на вопрос, как зарождался Теотиуакан, нужно искать во временном периоде истории Месоамерики, который так и называется – формативным, то есть периодом становления. И хотя на рубеже II – I тысячелетий до н.э. будущей столицы империи ещё даже не намечалось, становление сложных обществ и развитие торговых

месоамериканских сетей послужило началом в цепочке событий, которая в конечном итоге приведёт к появлению величайшего государства Центральной Мексики классического периода.



### *Месоамерика. Культурные регионы*

На этапе перехода к оседлому образу жизни развитию земледельческих обществ способствовали климатические условия в таких центрально-мексиканских штатах, как Тласкала, Пуэбла, Морелос и Герреро. Именно там обнаружено больше всего деревень формативного периода. Не столь благоприятен для выращивания культур высокогорный (около 2200 м над уровнем моря) климат долины Мехико: в сред-

нем там выпадает 450—900 мм осадков в год, на юге – больше, в самой же долине Теотиуакана, расположенной примерно в 2300 м над уровнем моря – около 600 мм с резким делением на сезоны дождей и засухи. Богатые озёрные ресурсы Тескоко позволяли несколько нивелировать недостатки прохладного климата, однако территория в 20 километрах от озера, где в будущем появится Теотиуакан, в рассматриваемую эпоху была маргинальной.



Долина Мехико и Теотиуакана: 1) регион Тулы; 2) долина Толука; 3) регион Пуэбла-Тлашкала; 4) регион Тескоко; 5) оз. Шочимилько; 6) Кальпулальпан (Лас-КолINAS); 7) Чалькацинго (по видоизменённой S. Vaughn карте L. Gorenflo)

Средний формативный период в долине Мехико известен нам по двум городищам – Тлатилько и Тлапакойя (Сохапилько). При этом Тлатилько стал знаменит благодаря керамике и фигуркам, найденным сначала рабочими по изготовлению кирпичей, а затем и археологами. Немалый интерес к обнаруженной керамике проявляли художники Диего Ривера и Мигель Коваррубиас, именно последний инициировал первые археологические раскопки в 1942 году. В Тлатилько удалось найти многочисленные захоронения (свыше 1000) и подношения, однако зданий зафиксировано не было. Археологические изыскания в Тлапакойе предоставили учёным хороший стратиграфический материал, но и там не выявили следов строений. Исследователи отмечают, что керамика этих двух культур не схожа друг с другом, при этом влияние культуры Тлатилько прослеживается в городищах Морелоса. Лишь примерно на 5% изделий керамики Тлатилько отмечается так называемый ольмекский мотив, следовательно, ольмекское влияние в Центральной Мексике ранее сильно завышалось.

Общественные строения, которые служат идентификатором сложности общества, у культуры Тлатилько практически отсутствовали и зафиксированы лишь в нескольких городищах на территории штата Морелос, например, в Чалькацинго – важном центре формативного периода. Ольмекское

влияние и здесь имело минимальный характер – архитектура, по всей видимости, была местным изобретением. В то же время торговые отношения с побережьем Мексиканского залива<sup>1</sup> присутствовали – индейцы обменивались керамикой и обсидианом. Но юго-восточное направление не было основным торговым путём. Скорее наоборот, более всего культуру Тлатилько характеризуют её связи с противоположной стороной – Западной Мексикой (штатами Мичоакан, Халиско и Колима). Показательный пример: 10% обсидиана того периода в долине Мехико происходит из Мичоакана.

В 900—500 гг. до н.э. в Центральной Мексике происходит зарождение элиты и становление сложных обществ. Посуда становится более разнообразной, меняется стиль фигурок. Во много большем количестве появляются экзотичные изделия из зелёного камня (источники последнего располагались в Герреро, а также в южной части Месоамерики) и жадеита. Среди поселений с общественными маундами выделяются Чалькацинго и Сасакатла (оба в Морелосе) и Теопантекуанитлан (в Герреро). В этих городищах отчётливо видно влияние ольмеков в искусстве обработки камней, однако в архитектуре оно отсутствует. В Чалькацинго имеются стелы, а наличие местной керамики, схожей с майяской посудой фазы Мамом и находками в Чьяпасе, указывает на кон-

---

<sup>1</sup> Под термином «Побережье Мексиканского залива» подразумевается территория, расположенная вдоль залива и растянувшаяся в длину на 1100 километров от штата Тамаулипас на севере до штата Табаско на юге.

такты с югом, возможно, опосредованные, через ольмекские земли.



*Упомянутые в тексте городища формативного периода*

Собственно в долине Мехико в рассматриваемый период не было сколько-нибудь значимых, сложных и крупных центров, за исключением довольно проблематичного для изучения городища Куикуилько, в котором к 200 г. до н.э. на 400 га проживало до 20 тысяч человек. В поздний формативный период оно станет первым главным городским центром долины Мехико, и там будет возведена массивная круглая пирамида, достигающая 80 м в диаметре и 20 м в высоту.

## **Поздний формативный период (650—200 гг. до н.э.)**

К 500 г. до н. э. Чалькацинго и Теопантекуанитлан сходят с исторической арены и уступают место другим центрам. Возможно, эти перемены как-то связаны с падением ольмекской Ла-Венты.

В этот период, подразделяемый на раннюю (650 – 600 гг. до н.э.) и позднюю (600 – 200 гг. до н.э.) фазы Куаналан, происходит зарождение Теотиуакана. Считается, что жители расположенных на склонах гор деревень начали переселяться в долину Теотиуакана, где неподалёку от водных источников возникло самое крупное в регионе поселение, в котором проживало не менее тысячи человек. Во всей долине Теотиуакана, по некоторым данным, тогда могло обитать до 6 тысяч человек. Что же послужило причиной переселения? Очевидно, присказка о том, что человек ищет место, где лучше, подходит и к индейцам Америки. Вероятно, поселение имело большой потенциал роста, прежде всего за счет хороших как для долины Мехико условий ведения земледелия. На основании данных анализа пыльцы Уильям Сандерс отмечает постоянное использование орошаемых полей уже с позднего формативного периода.

Согласно другой версии, разделяемой рядом исследователей, в долине Теотиуакана тогда существовало несколько

ко соперничающих поселений, разместившихся в основном вдоль *барранка* (сезонных ручьёв). Одно из них располагалось на юго-западной стороне *барранки* де Сан-Мартин, то есть там, где впоследствии находилась северо-западная часть Теотиуакана, именуемая иногда «Старым городом». Предполагается также, что существовали, как минимум, две деревни у водных источников, слившиеся впоследствии в одно крупное поселение.

# Терминальный формативный период (200 г. до н.э. – 100 г. н.э.)

## Фаза Тесоюка (200—100 гг. до н.э.)

В эту эпоху в регионе происходило изменение климата – он становился засушливее. Случались и природные катастрофы. Указанные вызовы наряду с другими факторами вынуждали местное население искать способы повышения продуктивности земледелия и подталкивали к раннему развитию ирригации как в долине Мехико в целом, так и в долине Теотиуакана в частности. Здесь к 150 году до н.э. уже в полной мере использовалось орошение полей, благо наличие водных источников этому способствовало. В 12 км к востоку от Теотиуакана, у Отумбы, Томас Чарльтон во время раскопок обнаружил каналы, применявшиеся для орошения аллювиальных полей отводимой по *барранке* водой. Среди них были и сооружения терминального формативного периода. Поскольку в доклассику и классику в районе Отумбы не существовало постоянных поселений, считается, что оросительными каналами пользовались жители будущего Теотиуакана. Археологи находили остатки аналогичных водоводов и в пределах его территории. В целом, в сравнении с поселениями в других районах долины Мехико, Теотиуакан тогда особо не выделялся. Отметим также, что его зарождение предположительно начиналось не там, где теперь располага-

ется церемониальный центр города, по которому в наши дни каждый год прогуливаются сотни тысяч туристов, а у северо-западной окраины будущего мегаполиса.

### **Фаза Патлачике (100—1 гг. до н.э.)**

В фазу Патлачике происходит резкий рост населения Теотиуакана. Исследователи нашли большое количество осколков керамики соответствующего периода в северной части будущей метрополии. По мере увеличения Теотиуакан становился центром, который даже в какой-то степени мог соперничать за региональное доминирование с другим влиятельным городом того времени – Куикуилько. Мигранты, искавшие защиту от притеснений Куикуилько, находят её в лице молодого поселения, формирующегося к северо-востоку от озера Тескоко. К началу этой фазы население зарождающегося города составляло порядка 5 тысяч жителей<sup>2</sup> – это было крупнейшее поселение в долине Теотиуакана.

Тогда же начинается возведение пирамиды Луны, которая на первом этапе представляла собой лишь небольшую платформу, имевшую отклонение на 11—12 градусов к востоку от севера. Она была сооружена ещё до того, как город встроили в чёткую городскую ортогональную планировку, и является одним из древнейших известных нам общественных

---

<sup>2</sup> Есть разные точки зрения и приблизительные подсчёты количества жителей в тот или иной период развития Теотиуакана. Например, Дж. Каугилл считает, что к концу фазы Патлачике население города составляло не менее 20 тысяч человек, а к концу следующей фазы Цакуалли – от 60 до 80 тысяч. Авторы данного очерка старались придерживаться более скромных подсчётов.

строений Теотиуакана.

### **Фаза Цакуалли (1—100 гг. н.э.)**

К I веку н. э. Теотиуакан политически объединил долину Мехико и стал столицей первой в регионе интегрированной системы, а количество жителей самого города составляло уже порядка 10 тысяч человек. Урбанизация долины Теотиуакана достигла примерно 50% (половина местных жителей обитала в мегаполисе). В фазу Цакуалли внутренние миграции в долине Мехико продолжились: всё ещё находясь в поисках лучшего места проживания, люди покидали окрестные селения и массово перемещались в Теотиуакан. Как следствие, к концу периода численность населения города чуть ли не утроилась, в то время как занимаемая им площадь достигла около 17 км<sup>2</sup>. С другой стороны, по проведённому в 1967 году масштабному полевому обследованию соседнего с Теотиуаканом региона Тескоко видно, что большинство поселений предыдущих фаз Тесоюка и Патлачике было либо полностью, либо по большей части покинуто жителями. В классический период за исключением Серро-Портесуэло там сохранились лишь сёла или небольшие деревни, занимающие территорию диаметром от 100 до 500 м (большинство из них располагалось на склонах холмов, некоторые находились у берега озера, и лишь немногие – на крутых склонах недалеко от западной части горной цепи Сьерра-Мадре).

Самый мощный миграционный поток случился пример-

но в середине I века, после сильнейшего извержения вулкана Попокатепетль, пепел которого накрыл многие расположенные к востоку деревни, сделав их земли непригодными для ведения хозяйства. Нетрудно себе представить, как были испуганы и одновременно раздосадованы жители пострадавших селений – чтобы спастись, они должны были бросить всё и буквально начать строить заново жизнь в более подходящем для этого месте. До 50 тысяч человек покинули насиженную территорию и отправились на поиски безопасного дома. Многие из них нашли пристанище в Теотиуакане. Отметим, что, по данным Уильяма Т. Сандерса и Робрета Стэнли, в южной части долины Мехико в фазы Патлачике и Цакуалли проживало 80—100 тысяч человек, а затем произошло резкое падение численности жителей этой области до 25 тысяч человек. Примерно полстолетия спустя пробудился ещё один вулкан – Чичинуацин, также заявивший о себе с не самой лучшей стороны. Именно по описанным выше причинам начинает испытывать упадок и пустеть город Куикуилько. В этот период он начал терять контроль над путями обмена и перестал быть центром притяжения торговли. Значительно позже случившегося с ним упадка, приблизительно в 200—350 гг. (по другим данным 245—315 гг.), Куикуилько будет полностью покрыт лавой расположенного в 7 километрах южнее него вулкана Шитли – к этому моменту город уже практически обезлюдел. Таким образом, череда природных катастроф привела к тому, что в терминальный

формативный период Теотиуакан испытал приток огромного количества новых жителей, став, тем самым, основным политическим и экономическим игроком региона. Некоторые исследователи считают, что росту его населения также способствовало принудительное переселение в столицу жителей других поселений. Так или иначе, правители Теотиуакана оказались достаточно умными и прозорливыми, обеспечив ценный трудовой ресурс работой, питанием и священным пространством, каковым их стараниями стал сам город. Укрепившая свою власть, влияние и могущество знать начинает в 50—150 гг. строительство двух элитных компаундов внутри Сьюдаделы у расположенного там же храма Пернатого змея. Существует предположение, что здесь располагалась резиденция царя или правительства мегаполиса, однако вопрос о форме правления в городе остаётся пока ещё дискуссионным. Примерно в это же время, на стыке фаз Цакуалли и Миккаотли, возводятся внешние платформы Сьюдаделы – их внутреннее наполнение было сделано из адобы.

# **Классический период (100—650 гг.)**

## **Фаза Миккаотли (100—150 гг.)**

Мощь и возможности города продолжают расти вместе с резким ростом его населения, которое ко II веку достигло, по разным оценкам, от 30 до 50 тысяч человек. В эту фазу Теотиуакан уже занимал территорию около 22,5 км<sup>2</sup>.

## **Фазы ранняя Тламимилольпа (150—250 гг.) и поздняя Тламимилольпа (250—350 гг.)**

В фазу ранняя Тламимилольпа началось строительство комплекса Шаллы, который находится между пирамидами Солнца и Луны и является ещё одним возможным кандидатом во дворцы, где располагалась резиденция правительства (или царя) Теотиуакана.

Между 200 и 300 годами в город продолжают прибывать всё новые и новые волны мигрантов. Здесь проживало уже свыше 65 тысяч человек, и население продолжало постоянно расти. Вероятно, именно это вынудило властителей Теотиуакана приступить к реализации масштабного мероприятия, которое неузнаваемо изменит устройство и общий облик города. Произошла без преувеличения революция в городском планировании месоамериканских городов! Примерно с 200 года начинается генеральная перестройка города, осуществлявшаяся, вероятно, по единому плану. Осью новой планировки становится Дорога мёрт-

вых, выполнявшая тогда ритуальную функцию (она служила для различных шествий, почитания предков и прочее). При этом отвергаются сформировавшиеся в доклассический период некие общие месоамериканские принципы и черты градостроительства<sup>3</sup>, которым Теотиуакан, вероятно, следовал до масштабной реорганизации<sup>4</sup>. Теперь местные градостроители разрабатывают свои, весьма необычные для региона, принципы планировки урбанистического центра. Где-то с 250 года на смену ранних довольно беспорядочно расположенных типов городских жилых построек приходит уникальный в Америке комплекс – возводятся многосемейные и во многом стандартизованные жилые компаунды. И все они вписываются в ортогональную структуру города, где дороги и улицы пересекаются под прямым углом<sup>5</sup>. При этом

---

<sup>3</sup> Речь идёт не обо всех прежних формах и принципах строительства и планировки, а об отказе от некоторых основных элементов, отсутствие которых явно заметно. Так, археолог М. Смит выделяет следующие главные характеристики пространственной планировки месоамериканских городов: наличие в городах 1) храмовых пирамид; 2) царских дворцов; 3) площадок для игры в мяч; 4) формальных открытых пространств (площадей); 5) Е-групп, а также 6) чётко спланированного центра, где концентрируется основная часть административно-церемониальных сооружений, окружённых хаотично застроенной жилой зоной. В Теотиуакане классического периода отсутствуют: царский дворец, площадка для игры в мяч, центральная общественная площадь и хаотично застроенная жилая зона.

<sup>4</sup> К сожалению, о городской планировке до реорганизации нам известно крайне мало. Имеющиеся на текущий момент скудные данные свидетельствуют в пользу правильности этого утверждения.

<sup>5</sup> Ортогональная планировка редко, но встречается в других городах Месоамер-

городская планировка стала иметь отклонение в  $45^{\circ}$  от естественного дренажа. Всего приблизительно за 100 лет в городе было построено порядка 2—2,3 тысяч компаундов.

Если компаунд представлял собою совершенно новый элемент в месоамериканской архитектуре, то другие характерные черты отстроенного фактически с нуля Теотиуакана были хорошо известны индейцам долины Мехико – прежде всего, речь о комплексах из трёх храмов и архитектурном стиле *талуд-и-табlero* («склон и вертикальная панель»). Эти элементы археологи обнаруживают при раскопках городищ формативного периода. Некоторые исследователи считают комплексы трёх храмов своего рода административными центрами, где восседали местные вожди, при этом, по их мнению, раннее правительство Теотиуакана состояло из коалиции таких вождей (однако другие в подобной интерпретации серьёзно сомневаются).

По последним данным, приблизительно в 230—330 гг. была сооружена начальная версия пирамиды Солнца (Сабу-ро Сугияма считает, что её построили ближе к 200 году). Это позднее предлагавшейся прежде датировки (фаза Цакуалли, 1—100 гг.), впрочем, спор по данному вопросу ведётся уже не одно десятилетие, и точка в нём пока ещё не поставлена. Последние исследования указывают на то, что до пирамиды Солнца на её месте располагался некий довольно круп-

---

рики (например, в майяских центрах Ништун-Чич», Ухуште), однако именно в Теотиуакане она применена в рамках почти всего огромного мегаполиса.

ный административно-церемониальный комплекс строений, ограниченный стеной, часть которой длиной в 13,5 м обнаружили во время раскопок внутри гигантского сооружения.

Известно также, что в 150—250 гг. в Теотиуакане, уже после возведения элитных компаундов Сьюдаделы, строится третья по величине пирамида – храм Пернатого змея. Однако этот выдающийся памятник древней архитектуры недолго восхищал своим великолепием – вскоре после постройки он около 300 г. был осквернен и ритуально уничтожен, а старый храм над пирамидой – разрушен и сожжён. Захоронения внутри пирамиды разграбили, а непосредственно перед строением воздвигли платформу *адосаду*<sup>6</sup>, которая, очевидно, должна была скрывать заваленные землёй и камнем остатки прежде богато орнаментированного мозаикой храма. После 300 года строительство новых монументальных сооружений в городе прекращается, хотя надстройка или обновление старых зданий продолжалось. Теперь, согласно исследованиям Татсуя Мураками, основные силы и материалы были направлены на масштабную стройку практически типовых компаундов для жителей города.

В фазу поздней Тламимилольпы Теотиуакан, вероятно, уже начинает контролировать районы, богатые известняком, поскольку, если раньше штукатурка шла в основном на пирамиды, то теперь она широко используется для облицовки

---

<sup>6</sup> Адосадами называют пирамидальные платформы, воздвигнутые непосредственно перед пирамидами Луны, Солнца и Пернатого змея.

стен различных строений.

### **Фаза Шолальпан (350—550 гг.)**

Пожалуй, в эту эпоху Теотиуакан достиг пика своего расцвета. Оценки исследователями численности населения города во второй половине IV века резко варьируются. По самым скромным подсчетам, она составляла около 75—85 тысяч человек, но назывались и цифры, приближающиеся к 200 тысячам. Видимо, недалеко от истины средняя оценка – примерно 125 тысяч человек<sup>7</sup>. Рост населения в это время резко замедляется и становится уже незначительным – всего 10—20% к концу фазы. Урбанизация долины Теотиуакана к середине VI века достигла невиданных для доиндустриального периода 90% – практически всё население прилегающего региона сконцентрировалось в городе.

К 350 году возросшая экономическая и военная мощь Теотиуакана позволяла ему проводить активную внешнюю политику с военными интервенциями в стратегически важные районы и города. Войска мексиканского мегаполиса даже проникают в расположенную на значительном удалении область майя. При этом следует учесть, что дорог в нашем понимании тогда не было, и все переходы осуществлялись

---

<sup>7</sup> Проводить приблизительные подсчёты жителей древних городов по археологическим данным весьма затруднительно, отсюда такой большой разброс. Сказывается использование различных способов калькуляции. Не удивительно при этом, что Рене Миллон сначала называл цифру в 125 тыс. жителей города на пике его расцвета, а после поменял своё мнение и стал считать, что в Теотиуакане проживало в фазу Шолальпан от 150 до 200 тысяч человек.

по пересеченной местности. Кроме того, как известно, в Месоамерике не было вьючных животных, поэтому грузы и товары переносились носильщиками на спине в плетёных корзинах, которые поддерживались специальным налобником из кожи или ткани<sup>8</sup>. На долгом пути армию необходимо было обеспечивать пропитанием, следовательно, без нормального тылового сообщения экспансия обрекалась на провал. В свете вышеизложенного не вызывает сомнений, что Теотиуакан стал мощным государством с зависимыми от него другими городами и царствами, которые должны были по пути следования его армии оказывать ей всяческую поддержку. В 378 году войска первой месоамериканской империи вторгаются в город майя Тикаль (*Иашкукуль*) – это было зафиксировано в местных надписях, где особо подчеркивается, что чужеземцы пришли с запада. Предыдущего царя Тикаля убили и заменили на троне ставленником захватчиков. В это же время щупальца Теотиуакана проникают во многие другие районы, но сформировавшаяся империя просуществовала недолго. Пик расцвета мегаполиса, пожалуй, приходится приблизительно на 450 год, когда в первый и последний раз надстраивается его самое монументальное строение – пирамида Солнца. Ещё около 100—150 лет Теотиуакан имел сильное влияние за пределами Центральной Мек-

---

<sup>8</sup> Такой налобник у науа назывался *меканалем* – носильщики крепили корзину или каркас к спине, тем самым равномерно распределяя вес, а при помощи лямок переносимый груз соединяли с налобником.

сики, но постепенно оно сошло на нет.

К концу классического периода великий город переживает упадок. О его причинах у нас пока мало сведений. Ряд исследователей полагает, что толчком к кризису послужили засуха и климатические потрясения. Другие отмечают нарастание внутривосточных конфликтов и соперничества со стороны других укрепивших свое положение государств. Есть и те, кто винит в переменах миграционные потоки.

### **Фаза Метепек (550—650 гг.)**

Вне зависимости от причин, приведших к коллапсу, Теотиуакан начинает терять контроль над территориями, а население мегаполиса сокращается. В вопросе о времени этих разрушительных перемен исследователи ещё не пришли к консенсусу. В последнее время всё больше специалистов склоняются к тому, что резкие и серьёзные потрясения город испытывал примерно с 550 года, то есть с самого начала фазы Метепек. Согласно этому мнению, именно тогда в Теотиуакане произошли пожары, а элита потеряла свою власть. С другой стороны, Дж. Каугилл полагает, что разрушения и осквернения в городе происходили в 650 году, тогда же его основные строения охватил пожар. В любом случае, коллапс столицы империи способствовал политической фрагментации и образованию многочисленных государств, а также децентрализации экономики.

Тем не менее, несмотря на потерю к этому времени влияния на отдалённые территории Месоамерики, искусство

в Теотиуакане, как отмечает Э. Пасстори, становится более совершенным и изящным. Фрески и керамические фигурки запечатлевают более нарядно одетых людей, вазы часто покрываются штукатуркой и ярко раскрашиваются. Это никак не согласуется с бытовавшим мнением, что в фазу Метепек в Теотиуакане оставались жить лишь его обедневшие жители и новоприбывшие мигранты, заселившие пещеры. По результатам анализа данных Теотиуаканского картографического проекта было отмечено, что жилые компаунды и церемониально-административные строения тогда даже перестраивались. Это касается и Сьюдаделы – там на платформе к востоку от храма Пернатого змея на последнем «бетонном» полу были найдены части курильницы метепекской фазы.

## Эпиклассический период (600/650—900 гг.)

В эпиклассический период происходят важнейшие для понимания коллапса Теотиуакана и формирования новых государств долины Мехико события. Именно тогда отмечается прекращение строительства жилых компаундов теотиуаканского стиля, перестают распространяться курильницы театрального типа и исчезают *канделеро*. В дальнейшем месоамериканскими зодчими и строителями долгие столетия игнорируются главные принципы городской планировки мегаполиса, и лишь ацтеки частично использовали их в Теночтитлане.

В самом Теотиуакане после коллапса долгое время происходит систематическое разграбление закопанных ранее подношений. Вскоре после разрушения, разграбления и сожжения строений вдоль Дороги мёртвых численность населения резко сокращается. Теперь жители уже стремятся покинуть некогда манивший их огромный город и расселиться по другим центрам долины Мехико, вызывая их увеличение, или даже основать новые поселения. О масштабе миграции ещё ведутся споры, однако биогенетические данные указывают на значительные перемещения масс населения в промежуток времени между классическим и постклассическим периодами. Имеются свидетельства того, что между 650 и 850 гг.

вулкан Попокатепетль ещё раз изверг большое количество пепла. Это вряд ли повлияло собственно на коллапс Теотиуакана, но могло послужить дополнительной причиной турбулентности в долине Мехико. Возможно, на короткое время после коллапса мегаполис даже полностью обезлюдел, а затем его снова заселили, но уже другие народы и в заметно меньшем количестве.

Между тем, в долине Мехико начинают образовываться новые политии, которые организуются вокруг *альтепетлей*<sup>9</sup> – такая форма политической системы в постклассической Центральной Мексике будет доминирующей. В целом происходит отказ от корпоративной структуры (если она вообще существовала), а также идеологии централизованного регионального государства, хотя нам до сих пор мало известно о структуре правления в полициях эпиклассического периода в долине Мехико.

Торговые связи и производственные системы также претерпевают изменения – рушатся старые и устанавливаются новые. Так, используемый и контролируемый Теотиуаканом обсидиан из Пачуки в эпиклассический период имел лишь

---

<sup>9</sup> *Альтепетль* (идиома из двух слов на науатле: *ā-tl* «вода», *tepē-tl* – «гора») – форма политической системы, во главе которой находится город-столица, подчинивший окрестную территорию с деревнями и небольшими поселениями. До определённой степени альтепетль можно сравнить с древнегреческими городами-государствами, поэтому часто в научной литературе для его характеристики используют именно этот термин. В достаточной ли степени определение «город-государство» соответствует месоамериканскому понятию *альтепетль* и может ли использоваться в качестве синонима, среди учёных единого мнения нет.

ограниченное использование, но в теотиуаканских мастерских продолжалось изготовление бифасов из отумбского обсидиана – часть из них шла на экспорт в другие поселения долины (одновременно в регионе происходит рост импорта мичоаканского обсидиана). Например, мастерская по обработке обсидиана находилась в восточной периферии города, местечке асьенда Метепек. Причём оно было обитаемо в фазу Метепек (550—650 гг.), затем в течение 50 лет там никто не жил, а после местечко повторно заселили люди фазы Койотлателько (650—900 гг.)<sup>10</sup>, основавшие небольшую мастерскую, где изготавливались, в основном, бифасные ножи и наконечники для *атлатлей*. Она просуществовала несколько лет, а работал в ней, вероятно, один мастер, который изготовил за этот период, по приблизительным подсчётам, 4,7—8,7 тысяч изделий, испортив около 600 бифасов.

Ослабление государственной власти многие исследователи считают катализатором увеличившегося рыночного обмена и коммерциализации в постклассический период. Этому подъёму, однако, предшествовал спад, который отчетливо заметен в частности по находкам керамики. В эпикласси-

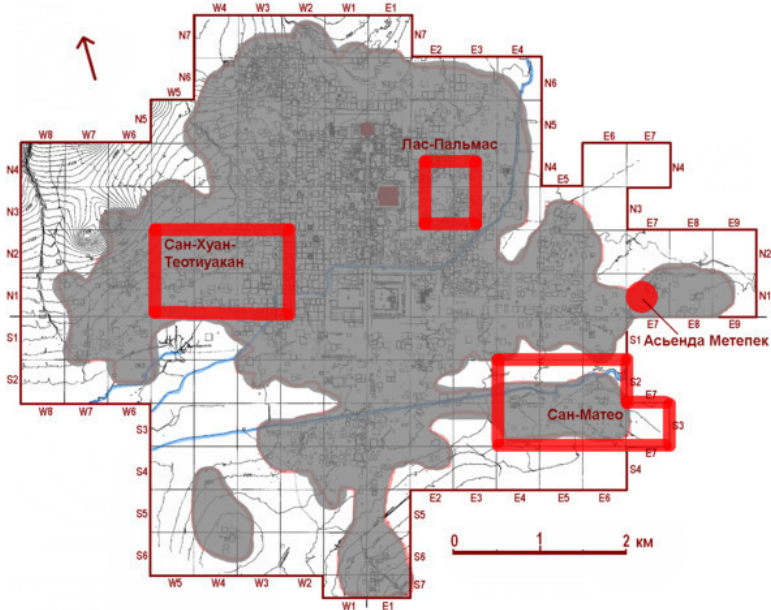
---

<sup>10</sup> По стратиграфии видно, что само место было заселено в фазу поздней Глэмилльпы (250—350 гг.). Люди жили здесь в фазу раннего Шолальпана (350—450 гг.), затем поверх глиняного пола археологи нашли материалы позднего Шолальпана (450—550 гг.), далее поверх пола из штукатурки были обнаружены материалы фазы Метепек (550—650 гг.), после поверх ещё полов из штукатурки найдены материалы фазы Койотлателько (650—900 гг.), а затем следуют материалы фаз Ацтек II – III (1150—1450 гг.).

ческую эпоху обмен керамикой между субрегионами и поселениями долины Мехико был ограниченным, минимальным, если сравнивать с классическим и постклассическим периодами. Спад произошёл после коллапса Теотиуакана, когда многие гончары его покинули, а усилившееся соперничество и вражда между эпиклассическими политиями усугубили ситуацию. Тем не менее, есть данные, что керамику в Теотиуакане продолжали изготавливать, но лишь небольшая её часть шла на экспорт. Изделия фазы Койотлателько (650—900 гг.) были весьма распространены в городе, однако нет единого мнения, как они туда попали. Одни учёные придерживаются мнения, что использовавшие их мигранты прибыли в фазу Шолальпан (350—550 гг.), другие полагают, что они появились незадолго до коллапса, как это произошло в Туле. Ряд исследователей считают источником керамики Койотлателько район Эль-Бахио, другие указывают на долину Мехико и расположенную западнее за горной грядой Толуку. Есть и те, кто считает её продолжением традиций мегаполиса, а вовсе не пришлым элементом.

В целом можно сказать, что эпиклассический период истории Теотиуакана изучен пока ещё хуже многих других, поэтому нет адекватного понимания того, что там происходило. Некоторые раннеклассические городские строения в это время используются повторно, в том числе вокруг платформы пирамиды Солнца (на самой платформе выявлены следы активности). Одни люди занимают покинутые жилые ком-

паунды, другие селятся в небольших домах, разбросанных по городу, и даже в пещерах, расположенных к востоку от пирамиды Солнца, где ранее теотиуаканцы добывали необходимые для строительства вулканические камни *тесонтли* и *тепетате*. Некоторые лица, захороненные в таких пещерах, были чужеземцами, остальные всегда проживали в мегаполисе. Несмотря на все потрясения и исход значительно количества населения, Теотиуакан эпиклассического периода остаётся если не самым крупным, то уж точно одним из крупнейших центров долины Мехико. Ряд исследователей на основании распространения керамики Койотлателько делают вывод, что он оставался влиятельным центром (хотя и не настолько, конечно, как во время расцвета). Впрочем, данная точка зрения остаётся спорной.



*Карта Теотиуакана с обозначением мест концентрации населения в эпиклассический и постклассический периоды (карта по R. Millon, 1973; данные по С.Р. Garraty «Aztec Teotihuacan...», 2006 и Z. Nelson «Obsidian biface production at Teotihuacan...», 2009)*

О существовании или отсутствии последовательной культурной преемственности между раннеклассическим и эпиклассическим Теотиуаканом ведутся споры. Соответственно, нет общепринятого обозначения переходной керамиче-

ской фазы. Одни считают фазу Метепек (550—650 гг.) конечной теотиуаканской фазой, другие не соглашаются с такой точкой зрения и полагают, что последней в истории города, как центра для огромного количества людей, следует считать раннеэпиклассическую фазу Оштотикпак (?600—700 гг.).

Итак, распад мегаполиса, несомненно, сильно изменил политический и культурный ландшафт Центральной Мексики, однако наследие Теотиуакана просуществовало намного дольше самого города – вплоть до постклассического периода и начала колониальной эпохи.

## **Ранний постклассический период (900—1150 гг.)**

В эту эпоху Теотиуакан являлся центром государства, контролировавшего примыкающую к нему долину. По разным подсчётам, его населяло от 20 до 30 тысяч человек. Ранний постклассический период в долине Теотиуакана учёные делят на 2 керамические субфазы. Первую характеризует керамика Масапан/Масапа (900—1000? гг.), которая происходит из долины Теотиуакана и даже самого города – так, в местечке Шолальпан в 1932 году поверх теотиуаканского компаунда было найдено множество соответствующих изделий и датированных этим периодом погребений. Вторая субфаза Атлатонго (1000—1150/1200 гг.) характеризуется местной имитацией керамики из Тулы, что указывает на вовлечение долины Теотиуакана в сферу интересов важного центрально-мексиканского постклассического центра.



0309.0128

*Керамическая фигурка Шипе-Тотека, найденная в 1932 г. шведским археологом С. Линне в Шолальпане. Субфаза Масапан (900—1000 гг.). Высота 114 см. Фотография сделана С. Линне в Национальном музее антропологии в Мексике в 1939 г. Этнографический музей (Швеция), №0309.0128*

Ацтеки, несомненно, преувеличивали мощь и величие тольтекского государства, считая себя наследниками и продолжателями древних традиций, тем не менее, Тула оказывала значительное воздействие на Теотиуакан раннего пост-классического периода. В то время она была, как минимум, сильным региональным государством, а сам город занимал

порядка 12 км<sup>2</sup>. Известно, что Теотиуакан играл роль исторически значимого, важного и почитаемого места для тольтеков. У керамических комплексов Масापан (из Теотиуакана) и Атлатонго-Толлан (из Тулы) того периода имеются схожие черты. С экспансией Тулы начал использоваться обсидиан из Пачуки, который снова стали экспортировать в долину Теотиуакана.

Оказывало ли Тольтекское государство сильное влияние на остальную часть долины Мехико? Этот вопрос остаётся дискуссионным. М. Смит, Л. Монтиель и другие исследователи высказывали сомнения на сей счёт. Имеется ряд свидетельств, которые указывают на то, что политическое влияние и контроль тольтекской столицы за пределами северо-западной части долины Мехико и, возможно, прилегающих территорий, ослабли ещё до раннего постклассического периода. Несмотря на рост коммерции, существовали какие-то сильные политические, этнические или иного рода барьеры, ограничивавшие обмен между центрами с керамикой типа Ацтек I (900/1000—1150 гг.) и центрами с керамикой типа Масапан-Толлан (как, например, Теотиуакан).

О внутренней организации Теотиуакана в ранний постклассический период нам известно мало. Люди продолжали жить в пещерах-каменоломнях позади пирамиды Солнца (это были как местные жители, так и пришлые). Здесь даже существовало святилище «тлалоков» (помощников бога дождя) с захоронением семи детей, расположенным по цен-

тру камеры прямо под отверстием в потолке, через которое, предположительно, капал на святилище дождь. В пещере также были найдены погребения взрослых особ, предположительно жертв. Могилы людей, проживавших в Теотиуакане в фазу Масапан, обнаруживают и в лежащих в руинах жилых компаундах, некогда предназначавшихся для элиты.

По, пожалуй, оптимистичным подсчётам, тогда в городе проживало около 30 тысяч человек, согласно другим данным он был домом для 5—10 тысяч человек, то есть имел размеры обычного ацтекского города позднего постклассического периода (1350—1521 гг.). Крупнейшим местом концентрации населения служила территория Лас-Пальмас, расположенная в секторе N3E3 к востоку от пирамиды Солнца.

## Средний постклассический период (1150—1350 гг.)

С окончательным ослаблением влияния Тулы, долина Мехико в средний постклассический период снова становится политически раздробленной территорией. К 1150—1250 гг. восходит начало истории некоторых ацтекских *альтепетлей*. Политическое образование раннего постклассического периода с центром в Теотиуакане также разделилось на несколько меньших по размеру городов-государств и в рассматриваемую эпоху Теотиуакан уже представлял собой столицу небольшого *альтепетля*, возглавлявшегося собственным правителем. Судя по всему, городской политический центр располагался тогда к юго-востоку от Сьюдаделы (территория ранчо Сан-Матео). Отметим, что с XIV века на политическую авансцену долины Мехико выходит государство тепанеков со столицей в Аскапоцалько.

## Поздний постклассический период (1350—1521 гг.)

К середине XIV в. в регионе развиваются различные конфедерации относительно свободных *альтенетлей*. Одной из крупнейших была Конфедерация акольюа в восточной части долины, другим большим объединением стал союз Уэшотлы и Коатлинчана, а позже Тескоко. В этот период Теотиуакан входит в Конфедерацию акольюа, а в 1409 году официально превращается в *альтенетль* – тлатоани Уэшотлы делит территорию между двумя своими сыновьями, отдав бывший мегаполис Уэцину, который становится первым его тлатоани. В период 1418—1420 гг. доминировавшая на тот момент в долине Мехико полития тепанеков Аскапоцалько завоевывает некогда величественный мегаполис, в котором тогда проживало несколько тысяч человек, свергает Уэцина и ставит во главе города Тотомочцина. Однако известный правитель акольюа Несауалькойотль в 1428 году восстановил свергнутую царскую династию в лице Кецальмамаликцина, взявшего в жены дочь правителя Тескоко. В этот же год Аскапоцалько пал под натиском Тройственного союза, возглавляемого мешиками из Теночтитлана – начинается эпоха доминирования в регионе ацтеков.

• Тула • Чингу



Карта долины Мехико в постклассический период с ука-

занием месторасположения Тулы. Пунктирной линией отмечены приблизительные границы долины Теотиуакана (по S. Clayton «Gender and Mortuary Ritual at Ancient Teotihuacan, Mexico...»)

К концу XIV и началу XV вв. главным поселением на территории некогда великого города становится расположенный на северо-запад от Сьюдаделы Сан-Хуан-Теотиуакан, который оставался экономическим и политическим центром вплоть до колониального периода (и даже после). Возможно, релокацию административного центра из Сан-Матео в Сан-Хуан-Теотиуакан провёл тлатоани Уэцин, однако не исключено, что это дело рук Тотомочина или даже Несауалькойотля.

В ацтекский период Теотиуакан населяло, по разным оценкам, от 7—8 до 12—15 тысяч человек<sup>11</sup>. Причём проживали они за пределами церемониального центра – это видно по наличию на периферии ацтекской керамики и отсутствию её в центральной части, где находятся главные сооружения классического Теотиуакана, а индейцы постклассической эпохи проводили различные ритуалы. Согласно некоторым признакам, в Теотиуакане располагался ацтекский дворец, что указывает на существование здесь *альтенет-*

---

<sup>11</sup> У. Сандерс, например, указывал, что к началу колониального периода центральное поселение Сан-Хуан-Теотиуакан населяло около 4—5 тыс. человек, а всю политику – 12—14 тыс.

ля со своим собственным правителем. В одном документе отмечалось отличие жителей Теотиуакана от соседних городов – говорилось, что они «утончённые люди неплохого ума». В рассматриваемое время это был важный административный и религиозный центр, в котором еженедельно организовывали рынок, где главными товарами выступали производимые в городе обсидиан и керамика. Здесь находилось начало ирригационной системы, которая в 1519 году орошала около 5800 гектар сельскохозяйственных угодий от самих источников и вплоть до побережья озера Тескоко. Теотиуакан выплачивал дань/налоги как Тескоко (дважды в год), так и Теночтитлану. Уместно отметить, что он не упоминается в *Кодексе Мендосы* и прочих ацтекских податных списках, вероятно, потому, что не был формально завоёван ацтекскими правителями и не платил значительную дань. Поскольку в Теотиуакане располагался центр по выращиванию магея, то и подать взималась раз в 80 дней шипами этого растения и грубой тканью, изготовленной из его волокон.

К позднему постклассическому периоду Теотиуакан стал одним из двух главных административных центров северной сферы обмена акольуа (Тескоко), тогда как второй находился у Отумбы. В рассматриваемую эпоху увеличивается импорт керамики Ацтек III с чёрным рисунком на оранжевом фоне – это свидетельствует о развитии иерархической региональной рыночной сети и ацтекском империализме. В то же

время большая часть простой ацтекской посуды была сделана из местного материала с небольшой примесью импортного, доставленного с юго-востока долины Мехико. В Чиконаутле, на берегу озера Тескоко, располагался своеобразный порт, куда на каноэ свозили товары со всей округи, а затем они поставлялись на рынки внутри долины Теотиуакана. Сам город находился на важном торговом пути, который вёл к побережью Мексиканского залива. Там разместились многочисленные мастерские по обработке обсидиана, которые были связаны как с элитными, так и простыми резиденциями. В одной из них, расположенной возле центра города, найдена лучшая элитная посуда, возможно, принадлежавшая торговцам.

Теотиуакан уже не являлся каким-то исключительным по размерам или организации городом. В долине Теотиуакана тогда насчитывалось шесть альтепетлей: собственно Теотиуакан, Акольман, Отумба, Тепешпан, Чиконаутла и Тесоюка. Крупнейшим из них в этот период была уже Отумба, там располагался важный центр производства и размещался анклав *почтека* (торговцев на дальние расстояния). В это время обсидиан из Отумбы более не контролировался Теотиуаканом и, возможно, в целях ослабления потенциального соперника, обладавшего великим историческим наследием, власти Тескоко решили способствовать её развитию. Тем не менее, Теотиуакан оставался важным религиозным и историческим центром. Ацтеки всерьёз заинте-

ресовались им в период правления Мотекусомы Илуикамины (1440—1469 гг.). На картах XVI века указаны великие пирамиды вместе со Сьюдаделой – было отмечено, что там находились оракулы. В *Relacion de Tequizistlan* Теотиуакан отображён с подписью «*oraculo de montecuma*», то есть «оракул монтесумы» (Монтесумы II, как неправильно именовали ацтекского тлатоани Мотекусому Шокойоцина испанцы). В *Relacion geographica* долины Теотиуакана сообщалось, что на вершине крупнейшей из них находился повернутый лицом на запад большой каменный монумент Тонакатекутли, его же именем называлась небольшая платформа перед пирамидой, где нашли каменную статую Миктлантекутли, смотрящего на восток. На вершине пирамиды Луны поместили монумент Богини луны, а ещё шесть её «собратьев» находились в расположенном неподалёку храме. Сюда, как говорилось в *Relacion*, ацтекский правитель Мотекусома совершал паломничество каждые двадцать дней. Впрочем, данное утверждение вызывает серьезные сомнения, поскольку ни в одном другом историческом документе о подобном не сообщается.

Как таковой исторической памяти о былом могуществе древнего государства у ацтеков не сохранилось – им неведомо было, кто здесь жил и когда строились величественные монументы, поэтому Теотиуакан обрёл огромное мифологическое значение как для самих пришлых ацтеков, так и для остальных народов Центральной Мексики того времени. Вот

что сообщали о Теотиуакане в XVI в. францисканцу Бернардино де Саагуну его информаторы: «Из Тамоанчана они ходили совершать жертвоприношения в селение, называемое Теотиоакан [Teotioacan], где воздвигли в честь Солнца и Луны два холма. И в этом селении они выбирали тех, кто должен царствовать и других, отчего его называли Теотиоакан, что означает Уэйтиоакан [Ueytioacan], „Место, где делают владык“. Там также хоронили владык и знатных, над чьими гробницами сооружали земляные курганы, которые сегодня все еще видно, и они похожи на небольшие рукотворные холмы. И до сих пор видны даже ямы, откуда извлекали камни или глыбы, из которых сделали названные холмы. А холмы, которые они сделали Солнцу и Луне, как большие горы, возведенные руками, и они кажутся естественными горами, но не являются ими. И хотя кажется невероятным говорить, что они воздвигнуты руками, они определенно таковы, ибо те, кто их сделал тогда, были гигантами<sup>12</sup>, и это еще ясно видно на холме или горе в Чололлане [Cholollan], которая, как ясно видно, сделана руками, так как имеет необожженные кирпичи и покрыта известью. И они называли Теотиоакан „Селением Теотля [teútl]“, что означает „бог“, ибо владык, которых там хоронили, после смерти причисляли к богам.» [Сказания о Солнцах. С.227—228].

---

<sup>12</sup> В ацтекских мифах гиганты населяли землю при Первом Солнце. Известно, что в долине Теотиуакана находили костные останки мамонтов и мастодонтов, это вполне могло стать причиной появления подобных мифологических сюжетов.

Всем, кто хоть что-то слышал об ацтеках, знаком их миф о сотворении современного мира – Пятого Солнца. И именно Теотиуакан был тем местом, где возшло светило, наступила новая эра и стала возможна жизнь на земле: «Имя этого Солнца – Наоллин [Naollin] (4-Движение). Это уже наше [Солнце], тех, кто сейчас живет. Вот его знак, тот, что тут помещен, потому что упало Солнце в огонь, в божественный очаг Теотиуакана [Teotihuacan]» [Сказания о Солнцах. С.85]. Отсюда и название города, которое в переводе с языка науа означает «*Место, где родились боги*». А идея о необходимости поддержания Солнца в движении, чтобы не случилось разрушение мира, стала символом веры – мировоззрением, требовавшим участия всех людей, особенно воинов, захватывавших в боях пленников, кровь и сердца которых служили достижению этой глобальной цели. Так посредством создания мифов ацтеки пытались осмыслить историю древнего города, о котором им, в принципе, ничего не было известно.

Ацтеки утверждали, что их правители соединились брачными узами с тольтеками Кулуакана – тем самым они стали обладателями и наследниками престижной связи с древним Теотиуаканом. Они многое переняли у предшествующих культур и даже намеренно возобновляли или восстанавливали древние традиции – копировали тольтекскую и теотиуаканскую скульптуру<sup>13</sup>

---

<sup>13</sup> Примечательна в этом плане каменная скульптура Бога огня, которая бы-

---

ла копией теотиуаканского Старого бога огня, но выполнена в ацтекском стиле и с атрибутами ацтекского бога дождя.

# Конец ознакомительного фрагмента.

Текст предоставлен ООО «ЛитРес».

Прочитайте эту книгу целиком, [купив полную легальную версию](#) на ЛитРес.

Безопасно оплатить книгу можно банковской картой Visa, MasterCard, Maestro, со счета мобильного телефона, с платежного терминала, в салоне МТС или Связной, через PayPal, WebMoney, Яндекс.Деньги, QIWI Кошелек, бонусными картами или другим удобным Вам способом.