

ЛЮДМИЛА БОЛотова

# ИМЕНА И ЧИСЛА

ТЕХНОЛОГИЯ ФАЗОВОГО  
ПЕРЕХОДА

Людмила Болотова

**Имена и числа. Технология  
фазового перехода**

«Издательские решения»

**Болотова Л.**

Имена и числа. Технология фазового перехода / Л. Болотова —  
«Издательские решения»,

ISBN 978-5-44-909203-8

В графике «СД-модель Л. Болотовой» проявилась новая мировоззренческая целостность российской нации, в числовом и смысловом виде обозначился универсальный этнографический культурно-исторический код россиян. На основе новых знаний об именах и гилетических числах в книге дана технология фазового перехода (проставлены вешки для пути в Царствие Небесное через методику, использованную в интернет-проектах на сайте [www.россия-лидеров.рф](http://www.россия-лидеров.рф)). Так открылся предопределяющий дорогу в будущее выбор.

ISBN 978-5-44-909203-8

© Болотова Л.  
© Издательские решения

## Содержание

Предисловие	6
Глава 1. Актуальность	7
Глава 2. «СД-модель Л. Болотовой». Культурно-исторический код	10
Глава 3. Расшифровка культурно-исторического кода	16
Конец ознакомительного фрагмента.	17

# **Имена и числа Технология фазового перехода**

**Людмила Болотова**

© Людмила Болотова, 2018

ISBN 978-5-4490-9203-8

Создано в интеллектуальной издательской системе Ridero

## Предисловие

Каждый человек хочет понять, для чего он живёт, в чём смысл его жизни – миссия или предназначение.

В таком процессе поиска находилась я, когда познакомилась с тверским инженером и психологом Николаем Васильевичем Коротаевым, который помогал людям оздоровиться через настройку на их программу в Мироздании, определённую числовым кодом от 1 до 118, описанным в древнем Апокрифе «Евангелие от Фомы».

Н. В. Коротаев – автор книги «Тайное становится явным или о чём молчал древний Апокриф Евангелие от Фомы» (2007 г.) [19] – убеждён в том, что в числах древнего Апокрифа отражены стереотипы поведения россиян – наших современников.

«...радуйтесь тому, что имена ваши написаны на небесах» – вспомнила я слова Евангелие от Луки (гл.10, 20). Мне хотелось познать себя через своё имя – как некую смысловую личность, и в один прекрасный момент озарения мне в голову пришла идея оцифровать мои фамилию-имя-отчество.

Пригодилась система Александра Киселя, автора книги «Кладёзь бездны» (1992 г.) [17]. Получилось три числа, имеющих смысл:

101 – число фамилии имени отчества – Бурчина Людмила Васильевна,

70 – число фамилии-имени – Бурчина Людмила,

63 – число имени-отчества – Людмила Васильевна.

Этот расчёт я провела в день 100-летия моей бабушки и удивилась совпадению: Бурчина Прасковья Фёдоровна:

101 – число фамилии-имени-отчества,

67 – число фамилии-имени,

63 – число имени-отчества.

Явная передача числовых программ – стереотипов поведения по роду – 101 и 63!

Я приблизилась к пониманию себя и программ моего рода, но мне нужно было убедиться в том, что я не ошибаюсь.

Помог системный подход, применённый к оцифрованным именам-отчествам россиян, взятым из справочника Б. Хигира [38].

Так появился график «СД-модель Л. Болотовой» (рис. 2) – примерно 10000 точек в диапазоне до 118 [4, 5, 6, 7, 8, 9, 11].

Проявилась некая целостность.

Получилось, что смысл феномена имени-отчества человека определяет его место в некоторой заданной Христианством целостности.

Подтвердилась версия Платона о возможности существования единого как семантического начала.

Русский язык вновь проявил себя носителем информации – информации о смыслах.

## Глава 1. Актуальность

Современный момент времени принадлежит эпохе, когда решаются проблемы выбора жизненных стратегий человечества и осуществляется поиск новых путей его развития. Многие исследователи отмечают, что наряду с техногенными проблемами возникла не менее важная проблема, вызванная утратой цели и смысла развития общества. Возникает ощущение тупика, в который завела большинство стран мира религия потребительского общества.

Необходимы новые смыслы и ценности.

Необходим переход в новую реальность, обусловленную доселе непознанными смыслами.

*«Индивидуальная жизнь, устремленная к поиску смыслов, обретает ясность. Поиск смыслов становится смыслом жизни. Раскрывая смыслы Мира, человек расширяет и гармонизирует смысловую ткань своей собственной личности, трансцендируя, выходя за её пределы. Смысл Мира – проявление всего потенциально заложенного в нём. Роль человека – участие в этом космогоническом процессе» [27].*

Поиск и нахождение смыслов, их проявленности в Мире – в этом состоит смысл нашей жизни.

В современном обществе актуализирована потребность «фазового перехода», нашего присутствия в будущем времени, именуемого теперь «прорывом в будущее», и существуют различные мнения по этому поводу.

В конце 2017 года я была приглашена в качестве эксперта конкурса методик коллективной работы с будущим Агентства стратегических инициатив (АСИ). Поняла, что призыв к коллективной работе с будущим это будущее вовсе не приближает, а, скорее, определяет наше потребительское отношение к будущему времени и к времени вообще, как к некому существующему и данному нам по факту нашего рождения ресурсу.

По-моему, «прорыв в будущее» – это:

- уход от мировоззрения Апокалипсиса;
- сохранение пространственно-временного континуума;
- конвергенция времени;
- конструирование будущего.

Уход от мировоззрения Апокалипсиса возможен.

Но необходимо сделать всё возможное, чтобы предсказания об Апокалипсисе, как о конце времён, остались в прошлом.

А. Ф. Лосев утверждал, что такие моменты уже были в истории, и они прошли. И теперь пройдут, если мы к тому приложим усилия.

*«Апокалиптические ожидания в прошлом объясняются именно сгущением времени, близким к окончанию времени, а затем рассасывавшимся» [25].*

Будущее – самое дорогое.

Жизнь не остановить.

Новая стратегическая матрица, отражённая в графике «СД-модель Л. Болотовой» (рис.2) позволяет приблизиться к пониманию того процесса преодоления ожиданий Апокалипсиса, о котором писал А.Ф.Лосев.

Из теории Л. Н. Гумилёва следует, что для выстраивания уникального пространственно-временного континуума нужны новые ценности, новая матричная структура сознания представителей этноса. Путь к сохранению пространственно-временного континуума, в котором проживает этнос, лежит через смену мировоззренческой матрицы.

*«Складывание цивилизаций... позволяло людям выстраивать оригинальные стратегии выживания, самоорганизации своего уникального пространственно-временного континуума» [14].*

Сегодня выстраиванию уникального пространственно-временного континуума и новой – матричной структуре сознания способствует охватившая мир цифровая революция.

Время – это энергоинформационный поток.

Конвергенция времени сегодня обусловлена большой свободой человеческого выбора [40].

Чтобы конструировать будущее, нужно знать внутренние тенденции развития сложных систем.

Прорыв в будущее, наша будущая жизнь будет тогда, когда не будут погибать на полях сражений молодые россияне, когда исчезнут из памяти людей уносящие многие человеческие жизни несчастные случаи и прочие катаклизмы.

В известной книге В. Франкла «Человек в поисках смысла» [37] описан неоценимый опыт пребывания автора в концлагере. Выживали те люди, у которых не пропадало желание жить, не смотря ни на что. И выживали те, чья энергетика (жизненный потенциал) по этой причине была достаточно высокой.

В. Франкл определил четыре уровня энергетики.

Эти уровни можно отнести как к отдельному человеку, так и к обществу.

На рис.1 пирамида социума размещена в некоем энергетическом пространстве – поле жизненных энергий.

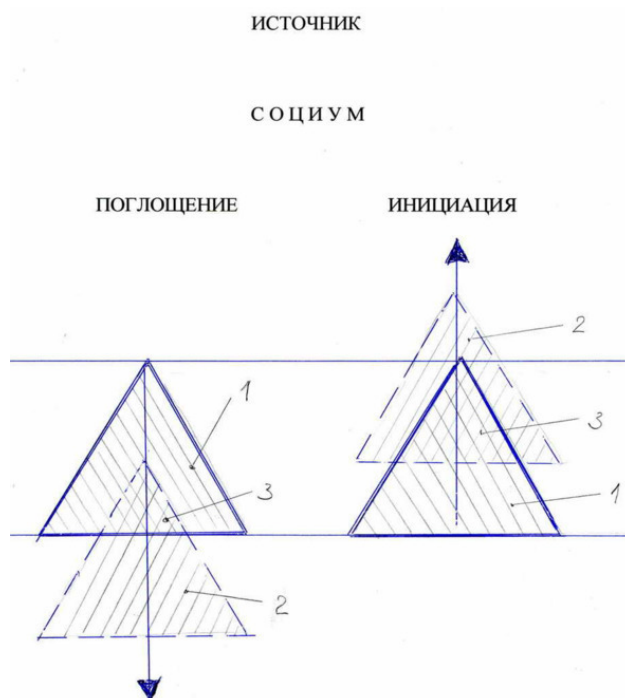


Рис.1. Пирамида социума в поле жизненных энергий В. Франкла.

Рис. 1 (справа) соответствует прогрессу нашего общества – пирамида социума движется по шкале энергий вверх.

При движении пирамиды вверх открывается необозримое поле деятельности, где конкуренции нет вследствие непрерывного освоения новых видов энергии.

На рис. 1 (слева) пирамида социума перемещается вниз: личности, для которых миссией является решение духовных задач общества (интеллектуалы и другие работники творческого труда), зачастую остаются вне жизненного пространства (зона 1: душевные болезни, наркомания и прочее). Зона 2 определяет тот процесс в социуме, когда недостаток жизненной энергии людей восполняется через потребление спиртных напитков, отражается на здоровье потомства.



Зона 3 – это «зона жизни» – зона жёсткой конкуренции за жизненное пространство, определяемое наличием материальных благ.

Очевидно, что при дальнейшем движении пирамиды вниз обозначенная «зона жизни» будет уменьшаться.

Больной дух не устремлённого к развитию социума сам порождает многочисленные экономические, политические и прочие проблемы и не способен их решить, не излечившись.

Подобный процесс описал О. Бальзак в «Шагреневой коже». Желания исполняются. Видимый план процветает. Тогда как невидимый – человеческая жизненная энергия и чистота (потенциал) души – теряются, уменьшаются подобно спрятанному кусочку «шагреневой кожи». И только со временем становится понятным то, что всё самое ценное, что дано человеку в жизни, теряется, как плата за сиюминутную слабость ради исполнения того или иного желания и в пользу дешёвой мишуры принятых в социуме удовольствий.

Такой процесс и определяют слова «народ не дорос».

*«В раскрытии смыслов, происходящем на глубинном (дологическом) уровне сознания, нет цепочки причинно-следственных связей, порождающих представление о плавно текущем линейном времени. ...Время здесь завихряется» [27].*

Познание событий индивидуальной жизни каждого россиянина через его имя и изменение индивидуальных параметров в процессе коэволюции с другими людьми позволит сменить процесс «завихрения времени» на реальный «прорыв в будущее».

*«Координацию рассеянного знания об энергиях личности осуществляют имена собственные. Имя собственное выражает личностное, ипостасное бытие человека, как уникальную сверхприродную, негентропийную перспективу» [11].*

Сегодняшний период бифуркации – это время выбора, когда предыдущая траектория становится неустойчивой, и ответвляется несколько других устойчивых траекторий, какие-то из них являются тупиковыми.

Технология перехода к «устойчивой» (не тупиковой) траектории развития даётся в этой книге.

## Глава 2. «СД-модель Л. Болотовой».

### Культурно-исторический код

Имена-отчества россиян были не всегда.

В 16 веке на Руси была введена новая традиция: от кличек перешли к фамилиям-именам-отчествам. Получилась некая имеющая смысл триипостасность: фамилия-имя, имя-отчество, фамилия-имя-отчество.

Эта триипостасность может быть выражена в числах.

Оцифровка букв современного русского алфавита по системе А. Киселя [17]: А=1, Б=9, В=3, Г=5, Д=1, Е=2, Ё=6, Ж=7, З=7, И=5, Й=7, К=2, Л=9, М=5, Н=4, О=5, П=9, Р=1, С=1, Т=8, У=9, Ф=8, Х=2, Ц=4, Ч=9, Ш=1, Щ=5, Ъ=6, Ы=6, Ь=2, Э=3, Ю=2, Я=5

Примеры оцифровки:

– Бурчина Людмила Васильевна 101 (70, 63)

9919541 9215591 3115922341

38 32 31

70 63

101

– Бурчина Прасковья Фёдоровна 101 (67, 63)

9919541 911125325 861515341

38 29 34

67 63

101

Итак, 101 (70, 63) – эти три числа на ипостасном (имён) уровне характеризуют мою смысловую личность по девичьей фамилии (на ипостасном – имён – уровне).

*«...ипостасные имена вещей... знамения судеб их... – писал П.А.Флоренский – Ничто не устоит пред ведающим имена, и чем важнее, чем сильнее, чем многозначительнее носитель имени, тем мощнее, тем глубже, тем значительнее его имя» [36].*

Жизненные программы людей различны. Изначально духовный (энергетический) потенциал людей различается. Низкий. Средний. Высокий. Это то, что человек имеет от своих предков по роду, а, возможно, и из прежних жизней. Поэтому можно говорить об определённых стереотипах поведения рода, а также можно судить и о заложенной изначально динамике развития личности.

В графике «СД-модель Л. Болотовой» (рис.2) по оси абсцисс запечатлён диапазон распределения современных имён-отчеств россиян в оцифровке по системе Александра Киселя. По оси ординат проявилась повторяемость чисел, определяющих оцифрованные имена-отчества россиян в соответствии со справочником современных имён Бориса Хигира [38].

В графике «СД-модель Л. Болотовой» (рис.2) отобразилось социальное пространство (его энергия, полевая структура), которое задано именами-отчествами современных россиян. В этом графике проявилась некая полевая форма, и сбылось предсказание В. П. Казначеева о том, что «мы каким-то образом связаны, обладаем полевой энергией» [15] и предположение Л.В.Лескова о наличии «социоглоуонного поля» [23].

В графике «СД-модель Л. Болотовой» (рис.2) в идеальном виде отразилась реальность сегодняшнего дня – «настоящее настоящего» – наша Современность.

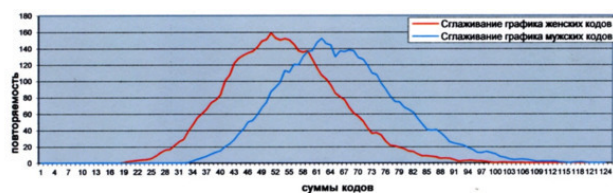


Рис.2. График «СД-модель Л. Болотовой».

«...реальное физическое пространство можно рассматривать как трёхмерный фронт формирующегося числового пространства. Отсюда проистекает не только его неоднородность во времени, но и морфологическая неоднородность различных „мест“ в пространстве: каждая область пространства наполнена своим неповторимым колоритом» [20].

Трёхмерный фронт реального физического пространства можно увидеть через графики энергоинформационных структур, выстроенных по результатам исследования базы данных выпускников Президентской Программы подготовки управленческих кадров по Тверскому региону (рис. 3, 4, 5).

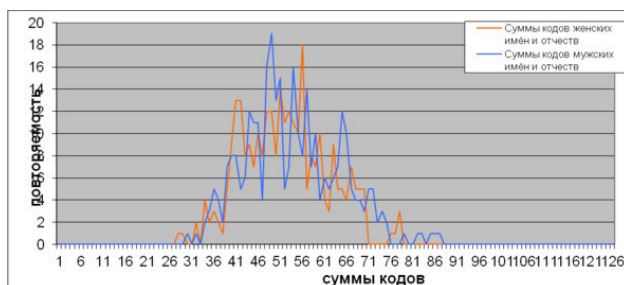


Рис. 3. График «Фамилия – имя».

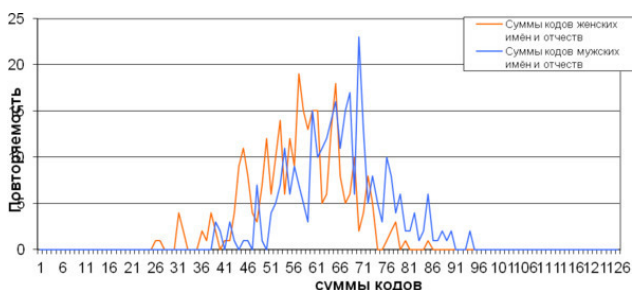


Рис. 4. График «Имя-отчество».

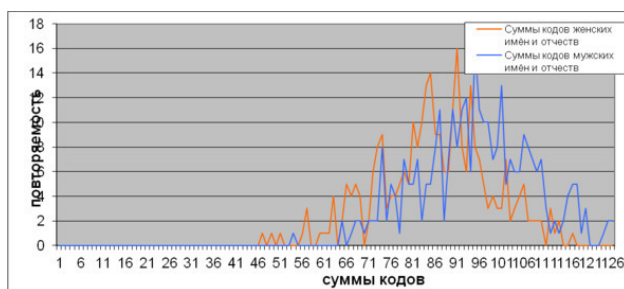


Рис. 5 График «Фамилия – имя – отчество».

В общем случае построенные энергоинформационные структуры будут качественно отличаться как в различные моменты времени, так и для различных территорий (городов РФ) и социальных групп наличием флуктуаций по позициям тех либо других чисел.

График «СД-модель Л. Болотовой» представляет собой новую стратегическую матрицу. Это означает, что приоткрывается уровень сложности, при котором формируются новые условия той игры, которая и есть наш выход в будущее.

Это как никогда ранее актуально сегодня.

График распределения реальных имён-отчеств (рис.4) демонстрирует сужение спектра стереотипов поведения современных россиян (до 96). В соответствии с учением Л.Н.Гумилёва сужение спектра стереотипов поведения россиян свидетельствует о процессе затухания этноса [14].

График на рис. 3 определяет ту зону сужения пространственно-временного континуума, которая обращает нас в традиции «прошлого» (возврат к кличкам).

График на рис.5 показывает некую перспективу «будущего».

*«Слившись воедино две формы материй... образуют метавселенную из одного пространства-вселенной... При слиянии семи – сто девятнадцать, восьми – двести сорок шесть, девяти – четыреста пятьдесят девять пространств-вселенных, формирующих метавселенную, в соответствующей зоне внутреннего колебания мерности данного матричного пространства. Чаще всего количество пространств-вселенных, образующих данную метавселенную, меньше максимального... наша Вселенная образована из семи форм материй» [22].*

По мнению Н. В. Левашова, в пространстве 7 материй могут формироваться до 119 метавселенных. Это схоже с концепцией Г. Кантора:  $2$  в степени  $n$  [16].

Можно предположить, что графики на рис. 4 и рис. 5 демонстрируют процесс, когда через имена-отчества россиян открыт путь к новому познанию гармонии пространства – Вселенной из семи форм материй, а через коды фамилий-имён-отчеств россиян открывается путь к познанию пространства – Вселенной из восьми форм материй (энергий).

Восьмая материя (энергия) – это, возможно, и есть то время, в производстве которого – как ресурса будущей жизни – должно принять участие современное человечество.

Процесс конвергенции времени возможен через данный современным россиянам жизненный выбор.

Введение на Руси в прошлую акматическую фазу фамилий-имён-отчеств может означать своеобразный космический энергетический толчок, ввиду которого произошло изменение правил построения Человеческого Универсума по законам космической гармонии.

Через фамилии-имена-отчества наших соотечественников произошла постановка новых – уровня пространства и времени – задач перед русскоговорящим человечеством. В настоящий момент лишь актуализируется и понимается как необходимость преодоления «фазового кризиса» та задача, механизм для решения которой уже был заложен на Руси через имена ранее.

Гармония, проявленная в графике «СД-модель Л. Болотовой» (рис. 2), и графики (рис. 3, 4, 5) демонстрируют некоторые внутренние возможности саморазвития российского общества и, несомненно, могут стать той основополагающей матричной структурой, которая даст ценностные ориентиры новой картине мира и будет существовать длительное время.

Графики (рис. 3, 4, 5) в какой-то мере демонстрируют «процесс сужения времени», а, значит, способствуют тому, чтобы был найден выход из ситуации Апокалипсиса как «конца времён». На основе этой информации может быть запущен процесс «инициации нового времени» (сохранение пространственно-временного континуума, конвергенция времени, конструирование будущего).

Я была не первой, кто выстроил график, увязывающий некие смыслы и числа.

В книге профессора МГУ В. В. Налимова «Спонтанность сознания. Вероятностная теория смыслов и смысловая архитектура личности» [27] читаем:

*«Изначально все возможные смыслы мира как-то соотносены с линейным континуумом Кантора – числовой осью мю, на которой в порядке возрастания их величин расположены все вещественные числа» [27].*

Известно, что график смыслов, выраженных В. В. Налимовым через вещественные числа, уходит в бесконечность.

В графике «СД-модель Л. Болотовой» проявили себя гилетические числа.

В настоящий момент времени происходит становление гилетической математики. Гилетические числа неоднозначны по ёмкости и качеству содержания

Каждое из чисел, запечатлённых в модели – это своего рода «свёртка» определённых качеств, накопленных человеком – обладателем того или иного имени-отчества и историей его рода.

*«Согласно „закону сохранения прошлого“, сформулированному Николаем Васильевичем Бугаевым, „прошлое не исчезает, а накапливается“. На современном языке этот закон можно было бы назвать и „законом сохранения информации“... обладающее временным измерением гилетическое число можно понимать как совокупность всех моментов существования вещественного числа» [20].*

О гилетических числах писал А.Ф.Лосев [25].

Гилетическое число – это мировая линия вещественного числа. Множество вещественных чисел – это непрерывное упорядоченное поле. Вещественное число – это мгновенная временная координата гилетического числа в числовом пространстве.

Гилетические числа имеют временное измерение, являются элементами реальности.

«Реальность – это всё существующее вообще; объективный мир; действительность; фрагмент универсума...» [28].

Универсумы – ниши бытия.

А. Ф. Лосев писал об иерархической природе имени.

«В имени – средоточие всяких физиологических, психических, феноменологических, логических, диалектических, онтологических сфер... Космос – лестница разной степени словесности» [26].

Онтологическая сфера имени проявляется и в том, что числовые значения фамилий-имён-отчеств, имён-отчеств, фамилий-имён россиян (гилетические числа) могут быть отнесены к разным Универсумам (рис. 6).

Таким образом, процессы развития человека «увязываются» с закономерностями космической эволюции.

В книге «Сумма антропологии» [34] современный философ-космист Ю.М.Фёдоров дал следующую классификацию универсумов: Космический, Человеческий, Социальный, Природный:

*«Континуум онтологических объективаций человеческой экзистенции состоит из космического, человеческого, социального и природного универсумов... В качестве Антропоса человек оказывается помещённым в именную обитель. Рамки его существования при этом существенно сужаются» [34].*

Человек – мезокосмическое существо.

Человеку (его Сущности, душе, духу) ведом уровень Космического Универсума.

Когда Человек рождается, ему дают имя.

Так границы человеческой жизни в теле сужаются до рамок Человеческого Универсума.

Подобно тому, как художник выстраивает пространство картины, Великий Художник – Высший Разум – Бог – привязал пространство жизни Человеческого Универсума к Вселенной, у которой 7 материй (как 7 цветов радуги, 7 нот). В этом пространстве 7 материй согласно уче-

нию Георга Кантора могут формироваться до 119 метавселенных – неких космических смыслов.

Эти смыслы как гилетические числа до 118 закодированы в именах-отчествах современных россиян. В этих числах отражается не количество, а качество, передаётся информация о личности, выполненных и не выполненных задачах рода.

Человечество – словно «Белый куб», парящий в пространстве вечности.

Высшие силы ведут «Белый куб» к более сложному.

В 16 веке на Руси была введена новая традиция – фамилии-имена-отчества вместо кличек. Эта традиция определила новую стратегическую матрицу «Белого куба» – возможность его движения в пространство 8 материй. Коды имён-отчеств россиян находятся в диапазоне до 118 (пространство 7 материй), коды фамилий-имён-отчеств россиян (мужчин) находятся за пределами диапазона в 118.

Только расширение диапазона стереотипов поведения личностей, по мнению Л.Н.Гумилёва, может вернуть этнос к жизни. Сужение диапазона ведёт к гибели.

Значит, нужно сделать всё необходимое, чтобы этот диапазон расширился в сторону усложнения параметров – таково условие жизни «Белого Куба». При выполнении этого условия Социальный универсум приобретёт положительную онтологическую значимость.

Процесс усложнения параметров станет более понятным, если отнести различные гилетические числа по универсумам. Такая попытка была сделана Николаем Кузанским в статье «О предположениях» [21].

Рис 6 демонстрирует распределение гилетических чисел по универсумам.

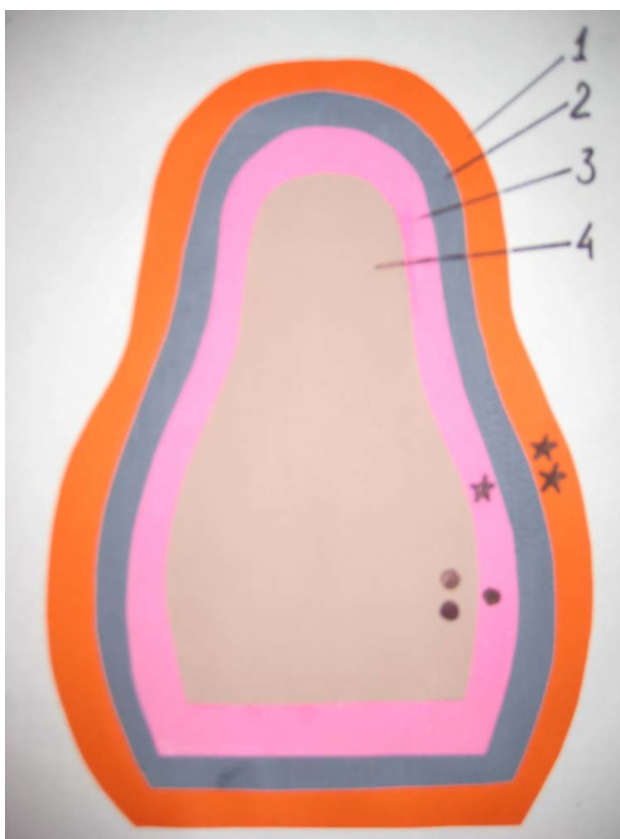


Рис. 6. Распределение гилетических чисел по универсумам: 1 – Космический, 2 – Человеческий, 3 – Социальный, 4 – Природный.

О коде можно говорить тогда, когда есть конечный алфавит.

График «СД-модель Л. Болотовой» – это конечный алфавит – совокупность смыслов, соответствующих современной цивилизационной матрице.

Определение культурно-исторического кода дала Е.Н.Князева:

Культурно-исторический код *«это число, обозначающее определённые качества каждого человека – его духовный потенциал, динамику духовного развития, признак выполнения духовных задач рода или их невыполнения. В этом коде – память о прошлом, накопленное и не уничтожимое наследство прошлых деяний, определяющее будущие жизненные пути человека»* [18].

Таким образом, универсальный этнографический культурно-исторический код – это априорная система взвешенности смыслов, которая задаётся всем прошлым личности, её воспитанием, степенью её принадлежности к культуре и пр.

Определение культурно-исторического кода через гилетические числа, принадлежащие к различным универсумам, прокладывает путь к решению проблемы онтологической идентификации личности.

На рис.6 звёздочками показан культурно-исторический код одного человека, кружочками – другого.

Итак, в графике «СД-модель Л. Болотовой» проявилось целое – сокровенное сознание современного человека.

Есть извечно существующее поле, а все души отдельных существ есть проявление этого поля.

*«...индивидуальное сознание не замкнуто жёстко в себе и не имеет чётких пространственно-временных границ, то его взаимодействие непосредственно с психонными матрицами других субъектов ведёт к возникновению феномена, который можно было бы назвать коллективным „умом“. Основная функция этого „ума“ состоит в формировании и хранении системы поведенческих алгоритмов снижения рисков в многообразных процессах жизнедеятельности. Взаимодействие этого „ума“ с отдельными субъектами, происходящее главным образом на уровне интуитивных подсознательных актов, можно описать с помощью понятия социоглоонного поля»* [23].

График «СД-модель Л. Болотовой» – это сценарий космической ноосферы, соответствующей концепции В. Н. Вернадского [12] и представляет собой фактологическую информацию, которую можно использовать для подтверждения гипотезы о коллективном уме и социоглоонном поле.

В графике «СД-модель Л. Болотовой» проявились трансперсональные полосы – некие архетипы – роли. К.– Г. Юнг писал о ролях индивидуума в коллективном бессознательном – личность выходит за границы своей личности в силу своей связанности с коллективным бессознательным и с единой для всех символикой.

Сознательная личность *«есть более или менее произвольно выбранный фрагмент коллективной психики... лишь маска коллективной психики, маска, которая инсценирует индивидуальность, которая заставляет других и носителя думать, будто он индивидуален, в то время как это всего лишь сыгранная роль, которую произносит коллективная психика»* [43].

Эта теория Юнга соответствует теории социоглоонного поля – с тем существенным различием, что в «СД-модели Л. Болотовой» указывается конкретный механизм этого феномена.

## **Глава 3. Расшифровка культурно-исторического кода**

В культурно-историческом коде отразились стереотипы поведения современных россиян.



## **Конец ознакомительного фрагмента.**

Текст предоставлен ООО «ЛитРес».

Прочитайте эту книгу целиком, [купив полную легальную версию](#) на ЛитРес.

Безопасно оплатить книгу можно банковской картой Visa, MasterCard, Maestro, со счета мобильного телефона, с платежного терминала, в салоне МТС или Связной, через PayPal, WebMoney, Яндекс.Деньги, QIWI Кошелек, бонусными картами или другим удобным Вам способом.