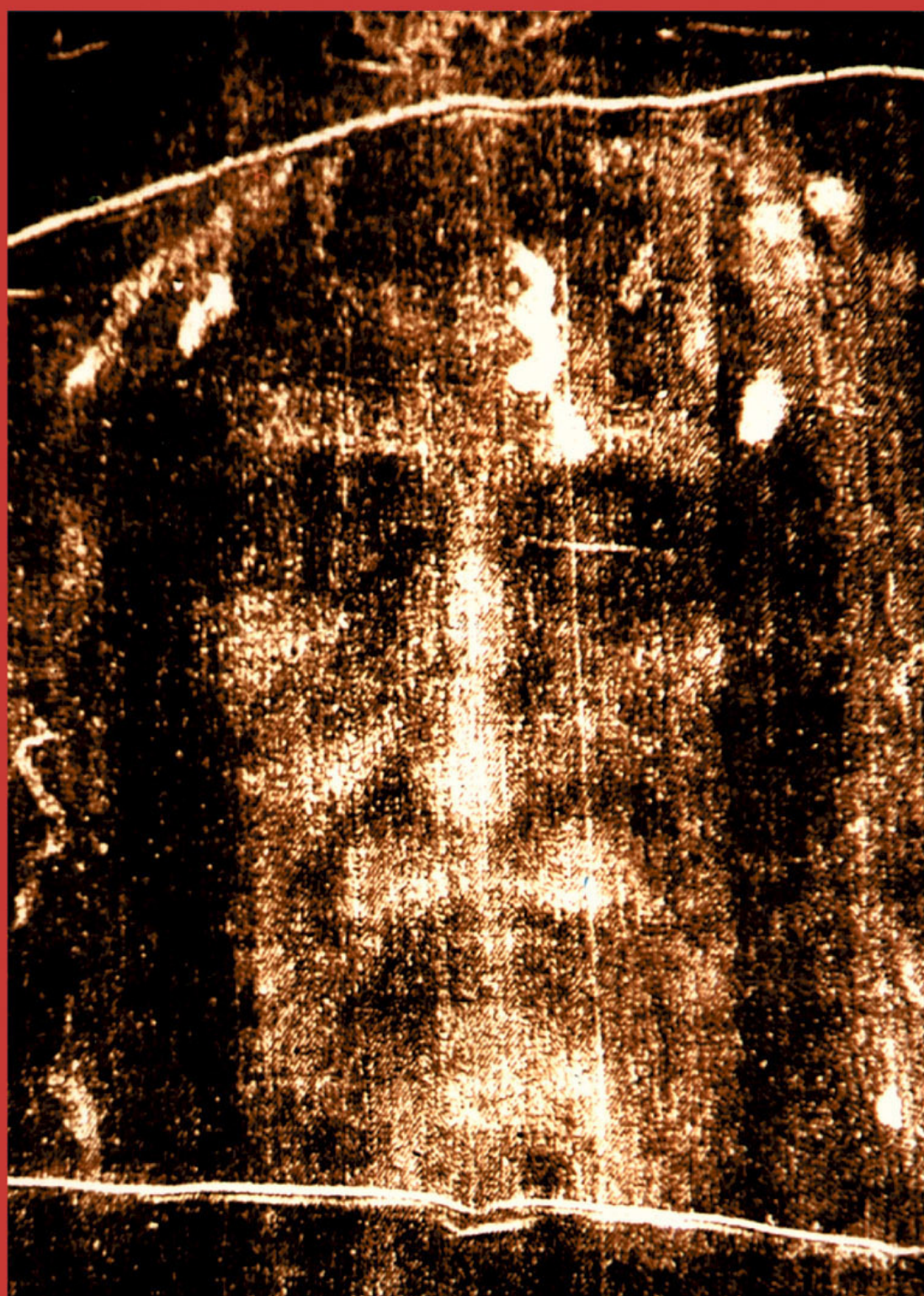


Джованни Новелли

ТУРИНСКАЯ ПЛАЩАНИЦА:

ВОПРОС ОСТАЕТСЯ ОТКРЫТЫМ



Джованни Новелли

**Туринская площадь:
вопрос остается открытым**

«Издательство Францисканцев»

1993

Новелли Д.

Туринская плащаница: вопрос остается открытым / Д. Новелли —
«Издательство Францисканцев», 1993

ISBN 978-5-89208-026-9

Объект, который современная наука несмотря на некоторые противоречия пытается определить сегодня как немого свидетеля последнего акта земной жизни Иисуса – а именно, Туринскую Плащаницу, – некоторые без колебаний называют «Пятым Евангелием». Плащаница (по-гречески «синдон» – льняной саван) – кусок льняного полотна, которое евреи использовали для заворачивания тела перед погребением. Таким образом, святая Плащаница – погребальный саван, в который, согласно трем синоптическим Евангелиям, было завернуто тело Иисуса из Назарета перед положением во гроб.

ISBN 978-5-89208-026-9

© Новелли Д., 1993

© Издательство Францисканцев, 1993

Содержание

Историчность личности Иисуса	6
Описание Плащаницы	7
Перипетии в истории Плащаницы и упоминание о ней в Евангелиях	10
Конец ознакомительного фрагмента.	14

Джованни Новелли Туринская Плащаница: вопрос остается открытым

Перевод с итальянского:

М. Мень, А. Фридман, М. Ермолаев

Редакторы: *И. Баранов, О. Басий*

Консультанты: *о. А. Ильин, о. Г. Церох OFM Conwi., А. Юдин, С. Кириллова*



Издательство Францисканцев благодарит автора проф. Джованни Новелли и Международное движение SERRA за помощь, оказанную в издании этой книги.

© Copyright by Editoriale Ego, 1993

© Издательство Францисканцев, 1998

© Издательство Францисканцев, 2000, второе издание, исправленное и дополненное

Историчность личности Иисуса

Исторические представления о личности Иисуса могут быть изложены в двух аспектах: первый раскрывается через смерть и воскресение и ведет нас к познанию Иисуса посредством веры; так Его почитали уже со времен первых общин, Им Самим вдохновленных; второй касается научного изучения исторического периода, предшествовавшего смерти Иисуса, человека, жившего среди людей, главного героя своего времени.

Учитываются ли в Евангелиях оба эти аспекта? Можно ли считать Евангелия подлинными и правдивыми документами эпохи, сообщающими факты, положенные в основу возникшей впоследствии религии, или же они являются только свидетельствами веры относительно воплощения Бога и спасения мира?

Оригинальную трактовку различных версий одного и того же события у евангелистов, являющуюся ответом на этот вопрос, предложил иезуит Армандо Джуидетти в книге «Исторические сведения об Иисусе из Назарета» (1981). Он напоминает, что Закон (Второзаконие 19, 15) предписывает: чтобы удостовериться в истинности факта – если так можно выразиться, заверить его нотариально – следует основываться на показаниях нескольких свидетелей. Итак, Евангелия должны были стать подлинными свидетельствами, подтверждающими истинность событий, главным действующим лицом которых был Иисус, а также истинность Его учения. Они должны были стать историческими свидетельствами, использовавшимися впоследствии для поучения христиан.

Этот аспект личности Иисуса как главного действующего лица важнейшего момента истории человечества, в котором заключено оправдание самого существования прошлых и будущих поколений, определяет интерес общественного мнения к самой драгоценной археологической находке, сохраненной христианской традицией.

Объект, который современная наука несмотря на некоторые противоречия пытается определить сегодня как немого свидетеля последнего акта земной жизни Иисуса – а именно, Туринскую Плащаницу, – некоторые без колебаний называют «Пятым Евангелием».

Описание Плащаницы

Плащаница (по-гречески «синдон» – льняной саван) – кусок льняного полотна, которое евреи использовали для заворачивания тела перед погребением. Таким образом, святая Плащаница – погребальный саван, в который, согласно трем синоптическим Евангелиям, было завернуто тело Иисуса из Назарета перед положением во гроб.



Традиция утверждает, что Плащаницу – погребальное полотно – использовали, по всей вероятности, так, как изображает эта акварель на шелке, без даты и без подписи, известная под названием «Святая Плащаница из галереи Sabauda». Первоначально ее приписывали далматскому миниатюристу Джулио Кловио (1498–1578), но впоследствии выяснилось, что ее автор – Джованни Баттиста Делла Ровере, создавший ее, вероятно, между 1623 и 1630 гг. Автор был вдохновлен теорией Эмануэле Филиберто Пиньоне, историографа Савойского дома (теория о формировании отпечатка изложена в его книге «Sindon Evangelica», 1581).

Плащаница, хранящаяся в королевской капелле Турина, по самым последним историческим и научным сведениям сегодня представляет собой один из наиболее спорных археологических документов, которому нет равных среди других христианских реликвий по значению информации, содержащейся в нем.

Хотя после малоутешительных результатов радиоуглеродного анализа Церковь не спешит высказывать свое окончательное суждение (кардинал Баллестреро предпочел говорить о «досточтимой иконе»), многочисленные ученые и специалисты по различным научным дисциплинам не сомневаются в ценности документа, пробудившего и продолжающего пробуждать к себе живой интерес не только в христианском мире, но и в мире современной науки.

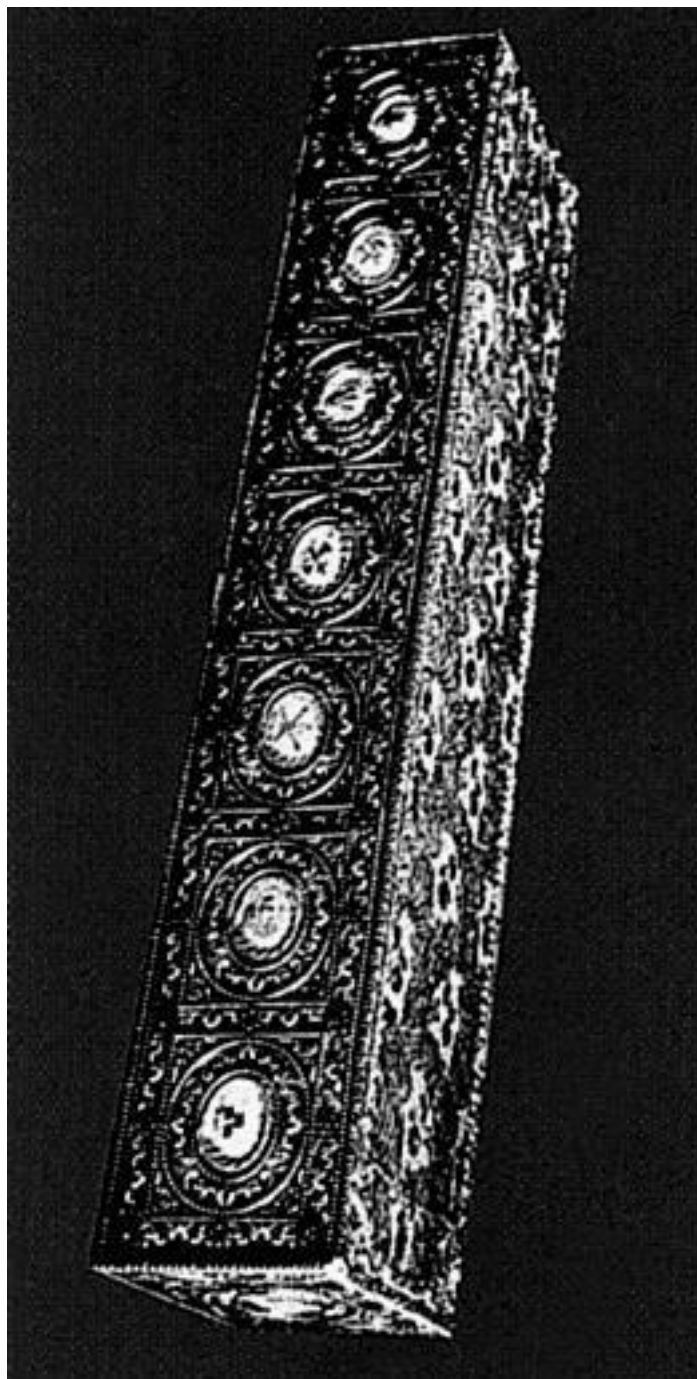
Прежде Плащаница содержалась в прямоугольном деревянном футляре, облицованном тонкими серебряными пластинами ювелирной работы со вправленными в них драгоценными камнями. Внутри футляр устлан желтым атласом. Сама Плащаница была намотана на деревянный валик, обитый бархатом цвета бордо, и покрыта тонким шелком того же цвета. Вся поверхность Плащаницы крошечными стежками прикреплена к голландскому полотну, особенно тщательно прошита по длине ткани.

Плащаница представляет собой полотно из льна, спряденного с помощью утка, изготовленного из рыбьего хребта. Полотно соткано на примитивном станке, подобно прочим тканям, производившимся в Сирии в начале христианской эры. Технически это определяется как саржа 4, или как саржа 1/3, так что одна поперечная нить ложится попеременно то снизу, то сверху, затем идут три нити вертикальной основы, меняя порядок через каждые сорок нитей. Таким

образом, переплетения утка создают узор из прожилков, восходящих и нисходящих по косой относительно долевой нити полотна, с включением тонких полосок длинных стежков основы, хорошо заметных на поверхности.

Тем не менее, в различных частях ткань оказывается неоднородной по своей структуре, как бы сотканной различным образом. Отсюда – разница в весе и плотности. Кроме того, льняные нити перемешаны с мельчайшими хлопковыми волокнами. Полотно состоит из цельного куска размером 4,34 x 1,1 м (обычный размер тканей, предназначавшихся для покойников) – подобные находили, к примеру, при раскопках коптского некрополя в Антинополе (древний Египет). На нем видно негативное изображение – с лица и со спины – человеческого тела длиной около 1,78 м.

На отпечатке ясно видны следы ран и ссадин, полученных человеком, претерпевшим побои и мучения при распятии. Кроме того, на Плащанице видны места сгибов, следы огня (а кое-где – и штопки), пятна от воды, которой тушили огонь.



Футляр, в котором находится святая Плащаница.

В результате кропотливой работы появились новые методы хранения Плащаницы, помогающие более эффективно уберечь ее от дальнейшей порчи. Теперь Плащаница лежит в развернутом виде, и ее больше не сворачивают в рулон. Она хранится за пуленепробиваемым стеклом, в герметичном футляре, заполненном газом. Плащаница защищена от света, поддерживаются постоянные условия хранения (уровень инертного газа, температура, влажность), которые контролируются при помощи компьютера.

Перипетии в истории Плащаницы и упоминание о ней в Евангелиях

Оценка событий, произошедших со святым саваном в первом тысячелетии, производится почти исключительно на основании достоверных христианских документов и апокрифических текстов. Если не считать критических исследований, касающихся подлинности Плащаницы, проведенных У. Шевалье (в 1901–1903 гг.) и Брауном (в 1940 г.) и базирующихся, в первом случае, на скудных архивных исследованиях, а во втором – на суждениях экзегетического характера, лишь исследования последних десятилетий принесли новые сведения, в частности, иконографические, об этом периоде. Например, американский ученый, доктор Алан Д. Уандер, доцент университета Дюка (Северная Каролина), проследил историю святой Плащаницы с VI века н. э., установив связь изображения на ткани с портретом на византийской монете VII века и на иконе VII века (образ Пантократора в монастыре Святой Екатерины на Синае). Сходство трех образов поразило американского ученого, когда он сопоставил туринскую реликвию с эпохой монеты и иконы.

Более новые открытия позволили обнаружить на отпечатке след монеты, которую можно отнести к эпохе Иисуса, и, таким образом, отодвинули еще дальше во времени датировку Плащаницы.

Обратимся теперь к Евангелиям.

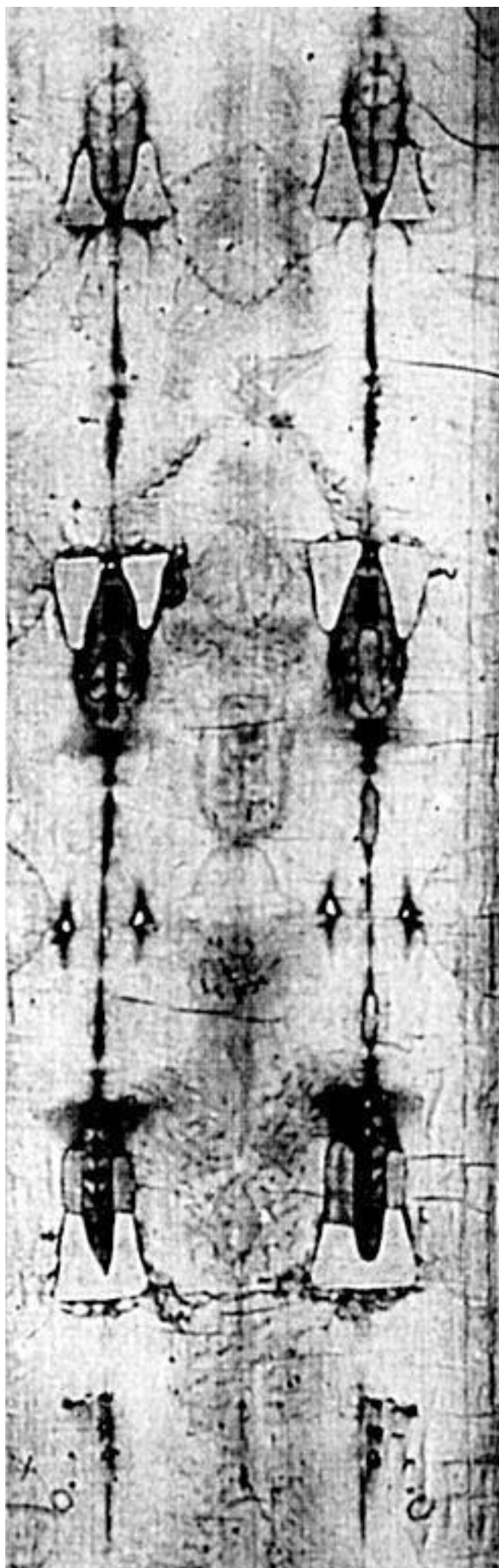
Погребение Иисуса описывается во всех четырех Евангелиях, – у святого Иоанна (Ии 19, 38–42) почти независимо от остальных трех (Мф 27, 37–61; Мк 13, 42–47; Лк 23, 50), а также упоминается в Деяниях (Деян 13, 29).

По имеющимся свидетельствам, существует много аргументов в поддержку традиционного взгляда, что тело Иисуса не было брошено в яму с известью и погребено до заката, а, напротив, по распоряжению Пилата было выдано Иосифу Аримафейскому по его просьбе. Оно было снято с креста в пятницу после полудня (Мф 27, 57; Мк 15, 42) и положено в гробницу в скале (Мф 27, 60; Лк 23, 53; Ин 19, 41). Кроме того, несмотря на то, что могила была близко, погребали при первых лучах субботнего дня (Лк 23, 54), то есть времени едва хватало, чтобы позаботиться о теле, не нарушая закона субботы.

Согласно свидетельству Марка (Мк 15, 46), Иосиф заранее приобрел саван (*sindon*), которым обернул (*eneiselen*) тело Иисуса. Согласно Матфею (Мф 27, 59) и Луке (Лк 23, 53), он завернул (*enetylixen*) в него тело. Согласно Евангелию от Иоанна (Ин 19, 39–40), Иосиф и Никодим обернули (*edesari*) тело «отонией» (*othonia*). Последний термин неясен, видимо, это погребальная одежда, материал которой не уточнен (вероятно, это лен); во всяком случае, Лука (Лк 24, 12) использует слово «*othonia*» там, где раньше говорил «*sindon*». Нужно полагать, что уместны оба термина.

Иоанн добавляет, что Никодим принес значительное количество мирры и алоэ и положил их вместе с облачением, вероятно, как ароматические вещества, хотя и нельзя исключить, что они были смешаны с содой, использовавшейся как дегидрант при погребении мертвых.

Большое количество мирры могло быть предназначено для умащения пространства вокруг тела, а также для того, чтобы щедро воздать последнюю дань, подобно тому как поступали с телом богатого человека (Мф 27,57; Ис 53, 9).



Ткань, полностью развернутая, на первый взгляд представляет собой смутное изображение человеческого тела спереди и сзади. На ткани видны обгоревшие участки (следы пожара 1532 г.), а также заплатки и разводы от воды, которой тушили пожар.

Согласно всем евангелистам, ко входу в пещеру подкатали валун (Мф 27, 60; Мк 15, 46 и, косвенно, Лк 24 и Ин 20, 1), чтобы защитить ее до предполагаемого возвращения женщин через тридцать шесть часов (то есть по окончании субботы).

Женщины приобрели за это время благовония (Мф 16, 1; Лк 23, 56), которыми полагалось умастить тело – обычная операция, которую невозможно было исполнить в пятницу из-за того, что было недостаточно времени.

В воскресенье утром, согласно Евангелию от Луки (Лк 24, 12), Петр, пришедший поклониться могиле, уже не запертой, увидел «отонию» (вероятно, подразумевается Плащаница). По свидетельству Иоанна (Ин 20, 5–8), «другой ученик», также пришедший для поклонения, увидел лежащую «отонию», и когда Петр, за которым следовал его товарищ, вошел в пещеру, он обнаружил лежащую «отонию», между тем как сударион (платок, которым оборачивали голову) не был рядом с «отонией», а свернутый лежал в углу. Текст не очень ясен, и следовало бы сказать, что погребальные принадлежности лежали вместе с платком, который остался на своем месте. Это лучше объясняет следующий текст, добавляющий, как эта находка заставила «уверовать».



Погребальные ниши в еврейских катакомбах Виллы Торлония в Риме со следами погребальных бальзамов.

Судариион (латинское слово) означает платок, которым отирали пот, «платочек» (некоторые истолкователи отождествляют его с повязкой на подбородке, след которой виден на отпечатке на Плащанице).

Павел также утверждает, в соответствии с учением апостолов, что Христос «был погребен... и в третий день воскрес» (1 Кор 15, 3–4), устанавливая прямую связь воскресения с могилой, согласно преданию первых лет христианства.

Существование Плащаницы, таким образом, поддерживает то предположение, что могила оказалась пустой, хотя ни Евангелия, ни Плащаница не объясняют, каким образом. Во всяком случае, если мы считаем Плащаницу подлинной, следует принять во внимание многие детали из евангельских историй, для которых находятся подтверждения на изображении.

Конец ознакомительного фрагмента.

Текст предоставлен ООО «ЛитРес».

Прочитайте эту книгу целиком, [купив полную легальную версию](#) на ЛитРес.

Безопасно оплатить книгу можно банковской картой Visa, MasterCard, Maestro, со счета мобильного телефона, с платежного терминала, в салоне МТС или Связной, через PayPal, WebMoney, Яндекс.Деньги, QIWI Кошелек, бонусными картами или другим удобным Вам способом.