



Сергей Чугунов

Самоучитель ПДД

Лоция для плавания
на экзаменах в ГИБДД

Сергей Чугунов

**Самоучитель ПДД.
Лоция для плавания
на экзаменах в ГИБДД**

«Издательские решения»

Чугунов С.

Самоучитель ПДД. Логика для плавания на экзаменах в ГИБДД /
С. Чугунов — «Издательские решения»,

ISBN 978-5-44-931817-6

Данное учебное пособие облегчит самоподготовку водителя к теоретическому экзамену, т. к. оно включает в себя выборочную тематическую информацию ко всем вопросам билетов ГИБДД, к тому же пособие написано доступным языком, понятным любому читателю. Книгу можно использовать в качестве руководства по самоподготовке к экзаменам в ГИБДД.

ISBN 978-5-44-931817-6

© Чугунов С.
© Издательские решения

Содержание

Введение	6
Вопрос Экзаменационных Билетов ГИБДД №1	7
Раздел №1 ПДД «Общие положения»	7
Прикольная статистика	8
Общие обязанности водителей	10
Категории транспортных средств	11
Другие обязанности водителей	14
Действия водителя при ДТП	15
Вопросы Экзаменационных Билетов ГИБДД №2-3-4	16
Предупреждающие знаки	16
Знаки приоритета	21
Запрещающие знаки	23
Предписывающие знаки	26
Знаки особых предписаний	28
Информационные знаки	32
Знаки сервиса	37
Вопрос Экзаменационных Билетов ГИБДД №5	40
Горизонтальная разметка	41
Вертикальная разметка	52
Вопрос Экзаменационных Билетов ГИБДД №6	54
Раздел №3 ПДД «Применение специальных сигналов»	54
Раздел №6 ПДД «Сигналы светофора и регулировщика»	56
Конец ознакомительного фрагмента.	59

Самоучитель ПДД Логия для плавания на экзаменах в ГИБДД

Сергей Чугунов

© Сергей Чугунов, 2024

ISBN 978-5-4493-1817-6

Создано в интеллектуальной издательской системе Ridero

Введение

«У каждого пункта правил дорожного движения есть свое кладбище»

Народная мудрость

Водителю, чтобы выжить в нелегких дорожных условиях России, необходимы не только навороченный в техническом плане автомобиль, железные навыки управления автомобилем, но прежде всего знания азбуки ПДД и, конечно, здравый смысл и зачатки совести.

Чтобы легко ориентироваться в любой дорожной ситуации, в любом населенном пункте, необходимо знать и уметь очень многое. Чем меньше вы будете совершать неосознанных ошибок при вождении, меньше будете волноваться при виде других автомобилей и работников ГИБДД – тем быстрее вы приедете к истине, то есть безопасному вождению.

Изучив Правила Дорожного Движения, осмыслив технику безопасного управления автомобилем, мысленно проехав и решив сотни дорожных ситуаций по билетам, Вы получите достойную подготовку к экзаменам в ГИБДД.

Данная книга рекомендуется в качестве учебного пособия для учеников автошкол и других учебных заведений России.

В учебном пособии рассматриваются избранные темы по правилам дорожного движения, устройству, первой помощи, безопасности дорожного движения и ответственности водителя.

Вопрос Экзаменационных Билетов ГИБДД №1

Раздел №1 ПДД «Общие положения»

«Если бы все неукоснительно соблюдали правила дорожного движения, средняя продолжительность жизни в нашей стране была бы на лет 20 больше»

Прикольная статистика

Уступить дорогу – не создавать помех тем, кто имеет преимущество.

Необходимость использования этих терминов возникает не только на перекрестках, но и в любых местах, где имеет место пересечение или совмещение траектории движения. Сначала нужно выяснить есть ли конфликтная ситуация (пересечение или совмещение траекторий). Если да, то руководствуясь Правилами, водитель определяет, имеет ли он преимущество. В билетах выбираем самый длинный и витиеватый ответ.

Дорога – обустроенная или приспособленная и используемая для движения транспортное средство (ТС) полоса земли либо поверхность искусственного сооружения. Дорога включает в себя: одну или несколько проезжих частей, трамвайные пути, тротуары, обочины, разделительные полосы.

Разделительная полоса – элемент дороги, не предназначенный для движения и остановки, делит дорогу на две проезжие части, она может быть выделена конструктивно или с помощью разметки.

Иногда на разделительных полосах устраивают трамвайные пути, т.е. если трамвайные пути размещены на разделительной полосе, выше уровня проезжей части (конструктивном элементе дороги), то тогда дорога имеет две проезжие части.

Разделительные полосы, как правило, окаймлены бордюрным камнем, возвышающимся на 15—20 см.

Перекресток – место пересечения, примыкания или разветвления дорог на одном уровне. Перекресток может быть образован проезжими частями любой формы, пересекающимися под самыми различными углами. Важно, чтобы эти пересечения находились на одном уровне, лишь в этом случае они составляют перекресток (проезд под мостом, въезд в тоннель перекрестком не является).

Если на пересекаемой дороге две проезжих части (имеется разделительная полоса), то перекресток имеет два пересечения.

Выезды из дворов и прилегающих территорий (заправок, стоянок и т.п.) перекрестками не являются.

Полоса движения – часть проезжей части, где автомобили могут двигаться в один ряд, а мотоциклы без бокового прицепа в два ряда. Полоса для движения может быть обозначена разметкой или не обозначена. При подсчете количеств полос на дороге считаются все полосы как попутные, так и встречные, не взирая на разделительные полосы, вот ездить нужно строго по полосам – для того они и нарисованы.

Главная дорога – дорога, обозначенная соответствующими знаками 2.1, 2.3.1—2.3.7, или дорога с твердым покрытием по отношению к грунтовой, или дорога по отношению к выездам с прилегающих территорий.

Автоматристрадь (знак 5.1) по статусу относится к главной дороге.

Главной дорогой не является дорога с односторонним движением (знак 5.5), проезд через узкое место с преимуществом движения (знак 2.7) и выезд из тупика (равнозначный перекресток) (знак 6.8.3).

Недостаточная видимость – видимость дороги менее 300 м, связанная с метеоусловиями (дождь, туман, снегопад) а также в сумерки.

Ограниченная видимость – видимость водителем дороги в направлении движения, *ограниченная рельефом местности, геометрическими параметрами дороги, растительностью, строениями, сооружениями или иными объектами, в том числе транспортными средствами.*

Остановка – преднамеренное прекращение движения транспортное средство на время до 5 минут и более, если это необходимо для посадки и высадки пассажиров, либо загрузки-разгрузки транспортных средств.

Парковка (парковочное место) – преднамеренное прекращение движения транспортное средство на время более 5 минут по причинам, не связанным с посадкой или высадкой, загрузкой или выгрузкой транспортного средства.

Парковка (стоянка) от остановки отличается продолжительностью времени, а также отсутствием производства погрузочно-разгрузочных работ или посадки-высадки пассажиров.

В местах, где запрещена стоянка, остановку в некоторых случаях производить можно.

Вынужденная остановка – прекращение движения транспортного средства из-за его технической неисправности или опасности, создаваемой перевозимым грузом, состоянием водителя (пассажира) или появлением препятствия на дороге.

Разрешенная максимальная масса – масса (по максимуму) транспортного средства с грузом, водителем и пассажирами, установленная предприятием-изготовителем в качестве максимально допустимой.

Фактическая масса – масса транспортного средства с грузом, водителем и пассажирами, в данный момент.

Маршрутные транспортные средства (МТС) – транспортные средства общего пользования (автобус, троллейбус, трамвай), предназначенные для перевозки пассажиров, едут по установленному маршруту с обозначенными местами остановок – поэтому маршрутки к таким транспортным средствам не относятся.

Обгон – опережение одного или нескольких транспортных средств, связанное с выездом на полосу встречного движения, и последующим возвращением на раннее занимаемую полосу.

Опережение – движение транспортное средство со скоростью, большей скорости попутного транспортного средства.

Препятствие – неподвижный объект на полосе движения (неисправное или поврежденное транспортное средство, дефект проезжей части, посторонние предметы и т.п.) не позволяющие продолжить движение по этой полосе.

Не является препятствием затор или транспортное средство, остановившееся на полосе в соответствии с ПДД.

1.4. На дорогах установлено правостороннее движение транспортных средств. Поэтому двигаться посередине дороги нельзя, нужно держаться правой полосы.

Общие обязанности водителей

В России не нарушают правила дорожного движения только женщины и пьяные

Водитель обязан передавать по требованию **сотрудников полиции** для проверки **документы**. При себе водитель обязан иметь следующие документы:

1. **Водительское удостоверение** (ВУ), разрешающее управлять транспортным средством данной категории.

2. **Регистрационные документы** на транспортное средство. Это так называемый техпаспорт. Предприятие-изготовитель на каждое транспортное средство выдает паспорт, который закрепляется за конкретным легковым автомобилем, грузовиком и т. д. до его списания (выбраковки, утилизации). При регистрации транспортного средства в него заносят сведения о новом владельце.

Кроме того, в ГИБДД выдается свидетельство о регистрации.

3. **Страховой полис** обязательного страхования автовладельцев гражданской ответственности (ОСАГО).

Все остальные документы, о которых говорится в п.2.1.1 ПДД, необходимо иметь водителям, работающим в организациях или занимающимся индивидуальной трудовой деятельностью.

Документы для проверки водители должны предъявлять **только сотрудникам полиции**. Другим лицам, которым тоже, как и сотрудникам полиции, уполномочено управлять дорожным движением (сотрудники военной автоинспекции, дежурные по переезду, работники дорожно-эксплуатационной службы), водители не обязаны передавать документы, хотя все распоряжения этих лиц *по порядку дорожного движения* для водителей обязательны.

Категории транспортных средств

С 5 ноября 2013 года вступили в силу изменения в закон «О безопасности дорожного движения», которые не только изменили перечень категорий водительского удостоверения, но и добавили совершенно новые категории.

Категория «М» – мопеды и легкие квадрициклы.

Категория «А1» – мотоциклы с рабочим объемом двигателя внутреннего сгорания, не превышающим 125 кубических сантиметров, и максимальной мощностью, не превышающей 11 киловатт.

Категория «А» – мотоциклы с рабочим объемом двигателя внутреннего сгорания, превышающим 125 кубических сантиметров, и максимальной мощностью, превышающей 11 киловатт. А также трехколесные и четырехколесными транспортные средства, которые в снаряженном состоянии имеют массу не более 400 кг

Категория «В» – автомобили, разрешенная максимальная масса которых не превышает 3500 килограммов и число сидячих мест которых, помимо сиденья водителя, не превышает восьми; автомобили категории «В», сцепленные с прицепом, разрешенная максимальная масса которого не превышает 750 килограммов; автомобили категории «В», сцепленные с прицепом, разрешенная максимальная масса которого превышает 750 килограммов, но не превышает массы автомобиля без нагрузки, при условии, что общая разрешенная максимальная масса такого состава транспортных средств не превышает 3500 килограммов;

Лицам, сдавшим экзамены на транспортных средствах с **механической трансмиссией**, предоставляется право на управление транспортными средствами соответствующей категории или подкатегории с любым видом трансмиссии.

Лицам, сдавшим экзамены на транспортных средствах с **автоматической трансмиссией**, предоставляется право на управление транспортными средствами соответствующей категории или подкатегории только с автоматической трансмиссией.

Категория «В1» – трициклы и квадрициклы. «Квадрицикл» и «квадроцикл» это не одно и то же – поэтому обычные водительские права на квадроцикл не подойдут.

Квадрицикл – это небольшой легковой автомобиль для движения по городу.

Квадроцикл – четырехколесный мотовездеход.

Удостоверение тракториста-машиниста (тракториста) подтверждает наличие права на управление самоходными машинами (снегоходами и квадроциклами), не предназначенные для движения по автомобильным дорогам общего пользования.

Категория «С1» – автомобили, разрешенная максимальная масса которых превышает 3500 килограммов, но не превышает 7500 килограммов; автомобили подкатегории «С1», сцепленные с прицепом, разрешенная максимальная масса которого не превышает 750 килограммов; число сидячих мест которого, помимо сиденья водителя, не превышает восьми.

Категория «С» – автомобили, разрешенная максимальная масса которых превышает 7500 килограммов; автомобили категории «С», сцепленные с прицепом, разрешенная максимальная масса которого не превышает 750 килограммов; число сидячих мест которого, помимо сиденья водителя, не превышает восьми.

Категория «D1» – автомобили, предназначенные для перевозки пассажиров и имеющие более восьми, но не более шестнадцати сидячих мест, помимо сиденья водителя; автомобили подкатегории «D1», сцепленные с прицепом, разрешенная максимальная масса которого не превышает 750 килограммов;

Категория «D» – автомобили, предназначенные для перевозки пассажиров и имеющие более восьми сидячих мест, помимо сиденья водителя; автомобили категории «D», сцепленные с прицепом, разрешенная максимальная масса которого не превышает 750 килограммов.

Категория «BE» – автомобили категории «B», сцепленные с прицепом, разрешенная максимальная масса которого превышает 750 килограммов и превышает массу автомобиля без нагрузки; автомобили категории «B», сцепленные с прицепом, разрешенная максимальная масса которого превышает 750 килограммов, при условии, что общая разрешенная максимальная масса такого состава транспортных средств превышает 3500 килограммов;

Категория «CE» – автомобили категории «C», сцепленные с прицепом, разрешенная максимальная масса которого превышает 750 килограммов;

Категория «C1E» – автомобили подкатегории «C1», сцепленные с прицепом, разрешенная максимальная масса которого превышает 750 килограммов, но не превышает массы автомобиля без нагрузки, при условии, что общая разрешенная максимальная масса такого состава транспортных средств не превышает 12 000 килограммов;

Категория «DE» – автомобили категории «D», сцепленные с прицепом, разрешенная максимальная масса которого превышает 750 килограммов; сочлененные автобусы;

Категория «D1E» – автомобили подкатегории «D1», сцепленные с прицепом, который не предназначен для перевозки пассажиров, разрешенная максимальная масса которого превышает 750 килограммов, но не превышает массы автомобиля без нагрузки, при условии, что общая разрешенная максимальная масса такого состава транспортных средств не превышает 12 000 килограммов.

Категория «Tm» – трамваи;

Категория «Tb» – троллейбусы.

В соответствии со статьей 25 Федерального закона «О безопасности дорожного движения» право на управление транспортными средствами предоставляется:

- транспортными средствами категории «M» и подкатегории «A1» – лицам, достигшим шестнадцатилетнего возраста;
- транспортными средствами категорий «A», «B», «C» и подкатегорий «C1» – лицам, достигшим восемнадцатилетнего возраста;
- транспортными средствами категорий «D», «Tm», «Tb» и подкатегории «D1» – лицам, достигшим двадцатидвухлетнего возраста;
- составами транспортных средств категорий «BE», «CE», «DE», «C1E», «D1E» – лицам, имеющим право на управление транспортными средствами соответственно категорий «B», «C», «D» в течение не менее двенадцати месяцев.

Лица, достигшие семнадцатилетнего возраста, допускаются к сдаче экзаменов на право управления транспортными средствами категорий «В» и «С».

Другие обязанности водителей

1. Водитель обязан быть пристегнуты ремнем безопасности, а также пассажиры, сиденья которых оборудованы ремнями безопасности, должны быть пристегнуты (за нарушение этого требования предусмотрен штраф в размере 1500 рублей).

Согласно новым изменения в ПДД, вступившим в силу с 20.11.2010 г. водитель и все пассажиры абсолютно всех транспортное средство должны быть пристегнуты ремнями безопасности.

2. Водитель обязан перед выездом проверить и в пути обеспечить исправное техническое состояние транспортного средства.

3. Проходить освидетельствование на состояние алкогольного опьянения и медицинское освидетельствование на состояние опьянения по требованию сотрудников ГИБДД и других должностных лиц, которым предоставлено право государственного надзора и контроля за безопасностью дорожного движения и эксплуатацией транспортного средства.

4. Водитель обязан предоставлять свое транспортное средство, независимо от направления движения, *сотрудникам оперативных служб*, медицинским и фармацевтическим работникам для перевозки граждан в ближайшее лечебное учреждение в случаях, угрожающих их жизни.

При этом лица, воспользовавшиеся транспортным средством, должны по просьбе водителя выдать ему справку установленного образца. И водитель вправе, перед тем как предоставить свое транспортное средство, потребовать у лиц служебное удостоверение.

5. Водитель может во время движения пользоваться телефоном, только оборудованным техническим устройством, позволяющим вести переговоры без использования рук (за нарушение предусмотрен штраф).

6. Водитель не может занимать место в организованной транспортной колонне, обгонять колонну и пересекать траекторию ее движения.

Действия водителя при ДТП

«ДТП называется словом „авария“, если никто не виноват».

Дорожно-транспортное происшествие – событие, возникшее в процессе движения по дороге транспортного средства и с его участием, при котором погибли или ранены люди, или повреждены транспортные средства, сооружения, грузы, либо причинен иной материальный ущерб.

Порядок действий водителя при ДТП:

- 1) немедленно остановится;
- 2) включить аварийную световую сигнализацию;
- 3) выставить знак аварийной остановки (в населенном пункте знак выставляется на расстоянии не менее 15 м, вне населенного пункта на расстоянии не менее 30 м), одеть светоотражающую жилетку;
- 4) не перемещать предметы, имеющие отношение к ДТП;
- 5) при необходимости оказать первую медицинскую помощь раненым;
- 6) освободить проезжую часть, если движение других транспортных средств невозможно;
- 7) вызвать сотрудников ГИБДД, записать фамилии и адреса очевидцев.

Допускается не вызывать сотрудников полиции на место происшествия только при незначительных происшествиях с участием двух транспортных средств, когда нет пострадавших, материальный ущерб не велик (100 000 рублей, маленькая царапина на «Бентли») и нет споров по распределению ответственности за случившееся.

Однако очень важно составить схему происшествия и обязательно ее подписать. Кроме того, следует заполнить документы, предусмотренные ОСАГО.

Вопросы Экзаменационных Билетов ГИБДД №2-3-4

Предупреждающие знаки

Предупреждающие знаки информируют водителей о приближении к опасному участку дороги, движение по которому требует принятия мер, соответствующих обстановке.

Большая часть предупреждающих знаков устанавливаются **в населенных пунктах за 50—100 м** до начала опасного участка, и вне населенного пункта за **150—300 м**, или иным расстоянии, указанном табличкой 8.1.1 «Расстояние до объекта».



1.1



1.2

Знак 1.1 «Железнодорожный переезд со шлагбаумом» и 1.2 «Железнодорожный переезд без шлагбаума» предупреждают водителя о приближении к соответствующему переезду, где он обязан выполнять ограничения, касающиеся обгонов, разворотов, движения задним ходом, остановки и стоянки. Кроме этого водитель обязан выполнять требования правил и в частности раздела «Железнодорожные переезды».

Знаки 1.3.1 «Однопутная железная дорога» и 1.3.2 «Многопутная железная дорога» предупреждают водителей о наличии необорудованного шлагбаумом железнодорожного переезда с одним (знак 1.3.1) или несколькими (знак 1.3.2) путями.



1.3.1



1.3.2

При наличии на переезде светофорной сигнализации, данные знаки устанавливают на одной стойке со светофорами, а при ее отсутствии не менее 20 метров до ближайшего рельса.

Знак 1.4.1 или 1.4.4. «Приближение к железнодорожному переезду» устанавливается за 150—300 метров до переезда.

Знак 1.4.3 или 1.4.6. «Приближение к железнодорожному переезду» устанавливается не менее чем за 50 метров до переезда.

Знак 1.4.2 или 1.4.5. «Приближение к железнодорожному переезду» устанавливается строго посередине.

Знак 1.5 «Пересечение с трамвайной линией» предупреждает о пересечении с трамвайным полотном вне перекрестка, где водитель безрельсового транспортного средства обязан уступить дорогу трамваю (кроме случаев выезда трамвая из депо).



Знак 1.6 «Пересечение равнозначных дорог» предупреждает о проезде пересекающихся равнозначных по значению дорог, где водитель должен уступить дорогу транспортному средству, находящемуся справа.

Знаки 1.11.1 и 1.11.2 «Опасный поворот» предупреждают о приближении к участку дороги малого радиуса с ограниченной видимостью, показывая направление поворота, и не требуют включения указателей поворота.



Знак необязателен к исполнению, поэтому разрешает повернуть на второстепенную дорогу.



Знаки 1.12.1 и 1.12.2 «Опасные повороты» предупреждают о приближении к участку дороги с двумя опасными поворотами, следующими друг за другом (1.12.1 – с первым поворотом направо, 1.12.2 – налево).

При трех и более поворотах, следующих друг за другом, эти знаки применяются с **табличкой 7.2.1 «Зона действия»**.

Знак 1.18 «Выброс гравия» предупреждает водителей о приближении к участку дороги, на котором возможен выброс гравия или щебня из-под колес транспортных средств. В этом случае водителю необходимо снизить скорость, увеличить дистанцию и боковой интервал до других транспортных средств, воздержаться от обгонов и опережений, избегая повреждения стекол и фар.



Знак 1.22 «Пешеходный переход» предупреждает водителей о приближении к пешеходному переходу, где необходимо снизить скорость и руководствоваться правилами проезда соответствующих переходов. Необходимо помнить и об ограничениях, связанных с обгоном, остановкой и стоянкой на таких участках.

В сочетании с **табличкой 8.1.1. «Расстояние до объекта»** устанавливает, что через 300 метров будет нерегулируемый пешеходный переход.



Знак 1.24 «Пересечение с велосипедной дорожкой» предупреждает о пересечении проезжей части с велосипедной дорожкой вне перекрестка. При поворотах на перекрестках водитель обязан уступить дорогу велосипедистам, пересекающим проезжую часть и двигающимся по обозначенным велосипедным дорожкам.

Знак 1.25 «Дорожные работы» предупреждает водителей о проведении на проезжей части дорожно-строительных или ремонтных работ. Такие места необходимо проезжать с небольшой скоростью, так как на проезжей части могут находиться дорожные машины и люди.

В сочетании с **табличкой 8.12 «Опасная обочина»** предупреждает, что съезд на обочину запрещен в связи с проведением на ней ремонтных работ



Знак 1.31 «Тоннель» предупреждает водителя о приближении к тоннелю без искусственного освещения. Знак устанавливается и перед тоннелями, выездной портал которых виден на расстоянии менее 150 метров. При въезде в тоннель необходимо включить фары ближнего или дальнего света. На таких участках запрещены развороты, остановки и стоянки, движение задним ходом.



Знак 1.34.3 «Направление поворота». Направление движения на Т-образном перекрестке или разветвлении дорог.



Знаки приоритета

Знаки приоритета устанавливают очередность проезда перекрестков, пересечений проезжих частей или узких участков дороги.



2.1. «Главная дорога».

Дорога, на которой предоставлено право преимущественного проезда нерегулируемых перекрестков

2.3.1—2.3.7 – Пересечение или примыкание второстепенной дороги.

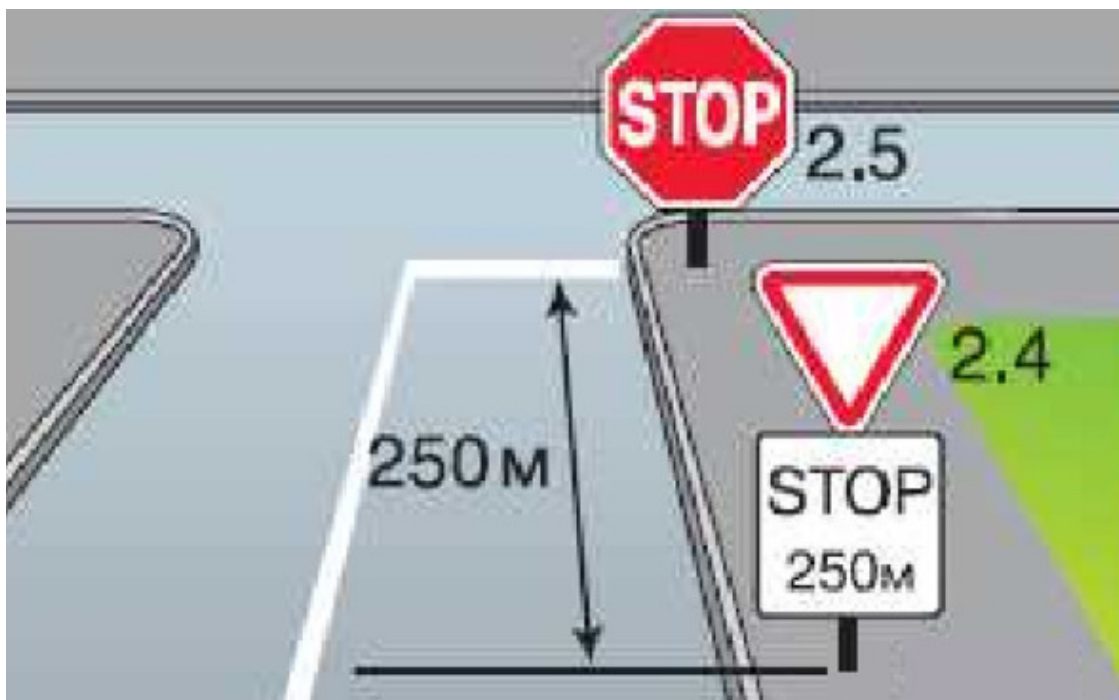
Знак 2.7. «Преимущество перед встречным движением».

Узкий участок дороги, при движении по которому водитель пользуется преимуществом по отношению к встречным транспортным средствам.

Из трех знаков, только два А и В устанавливают преимущество при проезде нерегулируемых перекрестков, а знак Б только на узких местах и никогда на перекрестках.

Знак 2.5 «Движение без остановки запрещено» может быть установлен со знаком 6.16. В этих случаях водитель должен остановиться перед знаком.

При отсутствии стоп-линии и знака 6.16 водитель должен остановиться у края пересекаемой проезжей части.



Табличка 8.1.2 «Расстояние до объекта» со знаком 2.4 «Уступи дорогу» указывает расстояние от знака 2.4 до перекрестка в случае, если непосредственно перед перекрестком установлен знак 2.5

Знак 2.6. «Преимущество встречного движения».

Запрещается въезд на узкий участок дороги, если это может затруднить встречное движение. Водитель должен уступить дорогу встречным транспортным средствам, находящимся на узком участке или противоположном подъезде к нему. Исключение мотоцикл без бокового прицепа, в этом случае можно выехать на узкий участок одновременно с мотоциклом, если вы не затрудните его движение.

Запрещающие знаки

Запрещающие знаки вводят или отменяют определенные ограничения движения.

3.1 «Въезд запрещен». Запрещается въезд всех транспортных средств в данном направлении, кроме маршрутно-транспортных средств.

3.2 «Движение запрещено». Запрещается движение всех транспортных средств, кроме к месту проживания, к месту работы и инвалидам 1 и 2 группы.

3.17.1 «Таможня». Запрещается проезд всех без исключения транспортных средств без остановки у таможни (контрольного пункта).

3.17.2 «Опасность». Запрещается дальнейшее движение в связи с дорожно-транспортным происшествием, аварией, пожаром или другой опасностью.

3.17.3 «Контроль» Запрещается проезд без остановки через контрольные пункты.

3.7 «Движение с прицепом запрещено». Запрещается движение с прицепами только грузовых автомобилей и тракторов любого типа, а вот буксировка механических транспортных средств запрещена абсолютно всем.

3.16 «Ограничение минимальной дистанции». Запрещается движение транспортных средств с дистанцией между ними меньше указанной на знаке.

Зона действия знака может быть обозначена его сочетанием с **табличкой 8.2.1**. В этом случае, после проезда, указанного табличкой расстояния, действие знака прекращается.

Знаки 3.18.1. – 3.18.3 запрещают только то, что на них нарисовано – повороты и развороты, а все остальные направления не запрещены.

Действие знаков распространяется на пересечение проезжих частей, перед которым установлен знак.

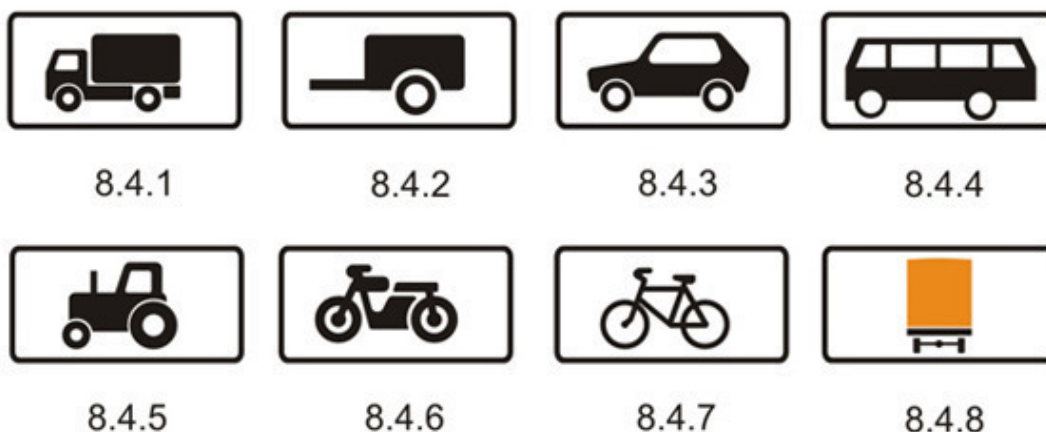
3.20 «Обгон запрещен». Запрещается обгон всех транспортных средств, кроме тихоходных транспортных средств, гужевых повозок мопедов и двухколесных мотоциклов без коляски.

3.26 «Подача звукового сигнала запрещена». Запрещается пользоваться звуковыми сигналами, кроме тех случаев, когда сигнал подается для предотвращения дорожно-транспортного происшествия.

3.24 «Ограничение максимальной скорости». Запрещается движение со скоростью (км/ч), превышающей указанную на знаке.

Со знаком 3.24 и с другими запрещающими знаками используются таблички, устанавливающие тип транспортного средства, на который распространяет действие знаки.

Табличка 8.4.1 распространяет действие знака на грузовые автомобили, в том числе с прицепом, с разрешенной максимальной массой более 3,5 т, табличка 8.4.3 – на легковые автомобили, а также грузовые автомобили с разрешенной максимальной массой до 3,5 т, табличка 8.4.8 – на транспортные средства, перевозящие «Опасные грузы».



Вид транспортного средства

3.27 «Остановка запрещена». Запрещаются остановка и стоянка транспортных средств, кроме вынужденных остановок и остановок маршрутно-транспортных средств.

3.28 «Стоянка запрещена». Запрещается стоянка транспортных средств, кроме инвалидов 1 и 2 группы, лиц их перевозящих и такси с включенными таксометрами.

3.29—3.30 «Стоянка запрещена по нечетным (нечетным) числам месяца».

При одновременном применении знаков 3.29 и 3.30 на противоположных сторонах проезжей части **РАЗРЕШАЕТСЯ** стоянка на обеих сторонах проезжей части с 19 часов до 21 часа (время перестановки).

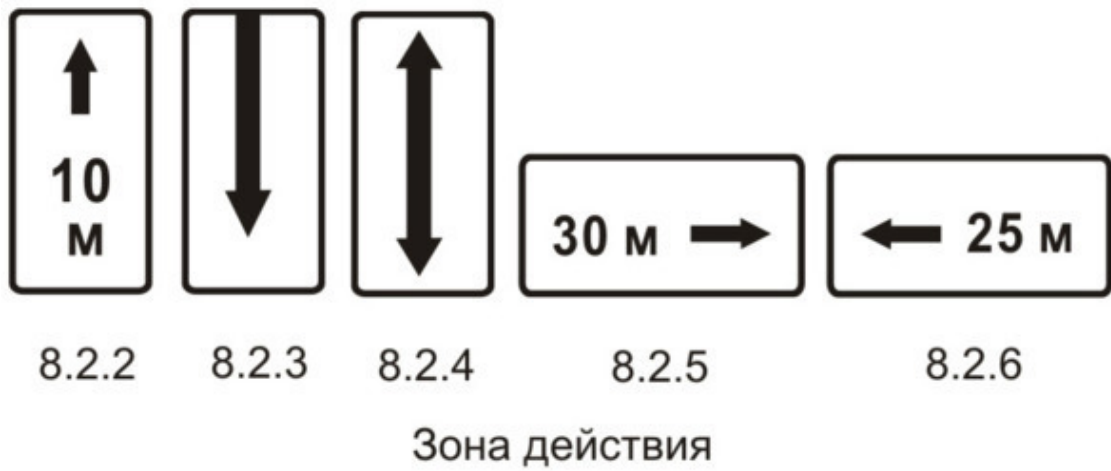
При одновременном применении знаков 3.29 и 3.30 на противоположных сторонах дороги: в любой день с 19.00 до 21.00 эти знаки вообще не действуют, поэтому парковать автомобиль можно уже после 19 часов, а после 21 наступают следующие сутки

Сочетание знака **3.27. «Остановка запрещена»** с табличкой **8.18 «Кроме инвалидов»** означает, что только инвалидам здесь и можно останавливаться. Двойное отрицание в России меняет отрицание на согласие.

Зона действия знаков 3.16, 3.20, 3.22, 3.24, 3.26—3.30 распространяется от места установки знака до ближайшего перекрестка за ним, а в населенных пунктах при отсутствии перекрестка – до конца населенного пункта.

А знаки, запрещающие остановку и стоянку, действуют только с той стороны, с которой установлены, и могут быть ограничены желтой линией разметки: сплошной и прерывистой соответственно.

[8.2.2—8.2.6 «Зона действия».](#) [8.2.2](#) указывает зону действия запрещающих знаков указывает конец зоны действия до или после знака на конкретное расстояние или до ближайшего перекрестка, а [8.2.5](#), [8.2.6](#) указывают направление и зону действия знаков при запрещении остановки или стоянки вдоль одной стороны площади, фасада здания и тому подобного.



3.31 «Конец зоны всех ограничений». Обозначение конца зоны действия одновременно для нескольких знаков, имеющих зону действия.

Предписывающие знаки

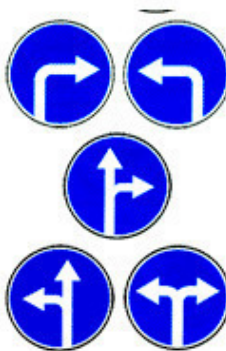
Предписывающие знаки применяют для введения необходимых режимов движения, устанавливаются непосредственно перед соответствующими участками дорог и разрешают только то, что на них нарисовано, и в отличие от запрещающих то, что не нарисовано запрещено.

Знак 4.1.1 «Движение прямо», если установлен перед перекрестком, то действует на текущий перекресток или его часть (пересечение), если перекресток имеет несколько пересечений.

Если знак установлен после перекрестка, то действует до следующего перекрестка и разрешает двигаться до перекрестка только прямо, исключение – можно повернуть направо во двор или другую прилегающую территорию, а также двигаться задним ходом, если случайно этот поворот проехали или проехали потенциального пассажира.

Знаки 4.1.2- 4.1.6 «Разрешенное направление движения». Разрешается движение только в направлениях, указанных на знаках стрелками. Действие знаков не распространяется на маршрутные транспортные средства.

Действие знаков распространяется только на ближайшее пересечение проезжих частей, перед которым установлен знак. На последующем пересечении проезжих частей при отсутствии знаков, предписывающих ограничения в выборе траектории движения, разрешено продолжить путь в любом направлении.



4.3 «Круговое движение». Разрешается движение только по кругу.

4.6 «Ограничение минимальной скорости». Разрешается движение только с указанной или большей скоростью (км/ч).

Действует, как и знак ограничения максимальной скорости, до ближайшего перекрестка или до конца населенного пункта.

А в сочетании с **табличкой 8.14 «Полоса движения»** распространяет свое действие только на ту полосу, над которой он установлен.

Знак особых предписаний, как и запрещающие, устанавливаются с табличками «Тип транспортных средств» и соответственно действуют только на тот тип автомобилей, который изображен на табличке.

Знаки особых предписаний

Знаки особых предписаний вводят или отменяют определенные режимы движения.

Знаки 5.1 и 5.3 «Автомагистраль» и «Дорога для автомобилей» устанавливают особые режимы движения и ограничивают минимальную скорость до 40 км/ч.



Знаки 5.7.1—5.7.2. «Выезд на дорогу с односторонним движением» и 5.13.1—5.13.2 «Выезд на дорогу с полосой для маршрутных транспортных средств» предупреждают о том, что на перекрестке запрещены повороты направо или налево (выезд на встречу или выделенную полосу), но не запрещены развороты.

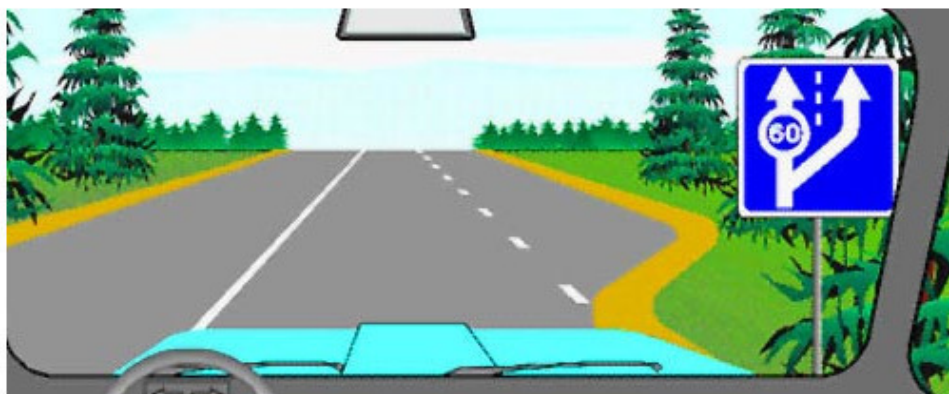
Знак 5.10 указывает, что на пересекаемой дороге организовано реверсивное движение.



Знаки 5.15.1 и 5.15.2, разрешающие поворот налево из крайней левой полосы, разрешают и разворот из этой полосы.

Действие знаков 5.15.1 и 5.15.2 не распространяется на маршрутные транспортные средства.

Знак 5.15.3 «Начало полосы» информирует о начале новой полосы, но может ограничивать некоторые транспортные средства. Например, скорость буксировки – 50 км/ч, следовательно, буксировка разрешена только по правой полосе.



Если на **знаке 5.15.7 «Движение по полосам»** изображен знак, запрещающий движение каким-либо транспортным средствам, то движение этих транспортных средств по соответствующей полосе запрещается.



Начало населенного пункта, в котором действуют требования Правил дорожного движения Российской Федерации, устанавливающие порядок движения в населенных пунктах, устанавливают знаки с названием пункта или силуэтом только на белом фоне.

Знак 5.33 «Пешеходная зона» устанавливает участок, на котором разрешено движение только пешеходов. Этот участок, как все знаки «Зона» действует до знака его отменяющего, а не до ближайшего перекрестка.



5.29 «Зона регулируемой стоянки». Место, с которого начинается территория (участок дороги), где стоянка разрешена и регулируется не с помощью табличек, а изображена прямо на знаке, причем стоянка с заездом на тротуар разрешена на обеих сторонах дороги.



Информационные знаки

Информационные знаки информируют о расположении населенных пунктов и других объектов, а также об установленных или о рекомендуемых режимах движения.



Не путайте знаки 6.3.1 «Место для разворота» и 6.3.2 «Зона для разворота», первый информирует о месте для разворота, а второй о протяженности зоны этого поворота, но оба знака запрещают поворот налево, можно проехать и прямо, но это другой разговор.

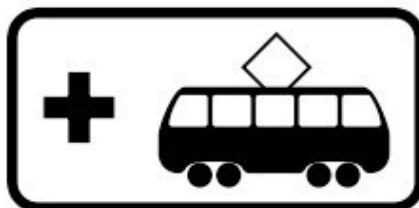
Знак 6.4 «Парковка» устанавливает место для парковки автомобилей, с этим знаком используются многие таблички.



Знак 8.6.1. «Способ постановки транспортного средства» на стоянку с заездом на тротуар разрешает парковку всем без исключения транспортных средств, а вот парковка поперек дороги и с заездом на тротуар, даже частичном, разрешается только легковым автомобилям и мотоциклам.



Наличие **таблички 8.10.** говорит, что на данной стоянке есть эстакада или смотровая канава.



А знак стоянки с **табличками 8.21.1—8.21.3** информирует о перехватывающей стоянке, когда вы можете воспользоваться метро, или каким-то другим общественным транспортом, оставив своего «железного коня» на стоянке.

А **таблички 8.5.1—8.5.7** со знаком парковки устанавливают время действия знака: в выходные дни, в рабочие или в конкретные часы и дни недели.



Знак 6.2. устанавливает скорость, с которой рекомендуется движение на данном участке дороги при условии, что покрытие влажное (**табличка 8.16**). Т.е. если вам жизнь не дорога, то можете ехать и быстрее.

Знаки 6.8.1 – 6.8.3 «Тупик» информируют, что дорога не имеет сквозного проезда, въехать в тупик можно, только далеко не уедете.



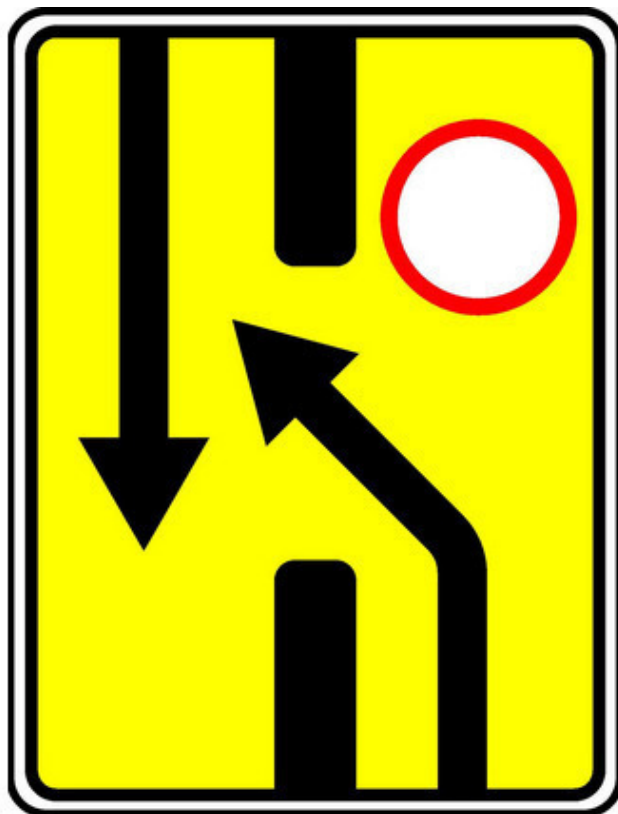
Знаки 6.14.1—6.14.2 с буквами информируют, что дорога, по которой вы едете, имеет номер, а вот просто цифры (**знак 6.13.**) указывают сколько километров вы проехали.





Знак 6.15.2 рекомендует направление движения только для грузовых автомобилей более 3,5 тонн, тракторов и самоходных машин, а легковые могут ехать куда угодно и даже направо.

Знак 6.19.1 указывает направление объезда закрытого для движения участка проезжей части на дороге с разделительной полосой с выездом на встречную полосу.





Знаки 6.21.1 и 6.21.2 перекочевали из офисов и торговых центров на дорогу, а в частности в тоннели и информируют об аварийных выходах и расстояниях до них.

Знаки сервиса

Знаки сервиса информируют о расположении объектов сервиса, они, как правило, устанавливаются непосредственно у объектов, у мест поворота к ним. Однако, на дорогах вне населенных пунктов знаки сервиса, чаще всего, устанавливаются предварительно за 60—80, потом за 15—20 км, и дублируются за 400—800 м до объекта.



Знак 7.10 «Кемпинг» информирует об оборудованном и охраняемом летнем лагере для автотуристов с площадками для установки палаток и местами для стоянки автомобилей.

8. Знаки дополнительной информации (таблички)

Знаки дополнительной информации (таблички) уточняют или ограничивают действие знаков, с которыми они применены. Поэтому мы их уже изучили, когда изучали знаки, с которыми они устанавливаются.



8.13
Направление
главной
дороги

Знак 8.13 устанавливается со знаками «Главная дорога» и «Уступи дорогу», если главная дорога меняет свое направление.

Вопрос Экзаменационных Билетов ГИБДД №5

Приложение №2 ПДД «Дорожная разметка»

«Почему же нецензурная надпись держится на асфальте годами, а дорожная разметка, нанесенная на эту же проезжую часть, стирается за сезон?»

Дорожная разметка – один из способов организации дорожного движения. Она делится на горизонтальную и вертикальную.

Горизонтальная разметка

Горизонтальная разметка представляет собой линии, стрелы, надписи и другие обозначения *на проезжей части*. Она устанавливает определенные режимы и порядок движения.

Горизонтальная разметка может быть постоянной или временной.

Постоянная разметка имеет *белый цвет*, кроме линий 1.4, 1.10 и 1.17 желтого цвета, временная – *оранжевый цвет*.

Временная разметка главнее постоянной. В случаях, когда линии временной разметки и линии постоянной разметки противоречат друг другу, то водители должны руководствоваться линиями временной разметки.

В случаях, когда значения дорожных знаков, в том числе временных, и линий горизонтальной разметки противоречат друг другу либо разметка недостаточна различима, то водители должны руководствоваться **знаками**.

Временные дорожные знаки вносят временные коррективы в организацию дорожного движения, поэтому должны водители подчиняться знакам.

Например, в каком-то конкретном месте разрешили разворот, а линия разметки сплошная, или наоборот, раньше здесь можно было повернуть налево и разметка это позволяла, теперь по каким-то причинам это запретили и выставили временный знак. Позже придет спецтехника и дорисует или соскревет лишнюю разметку. Временные дорожные знаки могут также выставляться и при проведении краткосрочных дорожных работ.

1.2.1 широкая сплошная белого цвета – обозначает край проезжей части, разрешается пересекать только при остановке (парковке) на обочине, а на автомагистрали только при вынужденной остановке.



1.2.2 прерывистая белого цвета, у которой длина штрихов в 2 раза короче промежутков между ними – обозначает край проезжей части на двухполосных дорогах. Пересекать разрешается с любой стороны.



1.3 двойная сплошная белого цвета – разделяет транспортные потоки противоположных направлений на дорогах, имеющих 4 полосы движения и более. Пересекать запрещено. При пересечении одинарной (двойной) сплошной линии при повороте налево и развороте, а также при объезде только штраф 1000—1500 рублей, а вот объезд пробки или просто выезд карается лишением прав до полугода.



1.4 сплошная желтого цвета – обозначает места, где запрещена остановка и стоянка. Применяется самостоятельно или в сочетании со знаком 3.27 и наносится у края проезжей части или по верху бордюра. Протяженность этой линии будет обозначать зону запрета знака.



1.10 прерывистая желтого цвета – обозначает места, где запрещена только стоянка. Остановка разрешена. Применяется самостоятельно или в сочетании со знаком 3.28.

1.5 прерывистая белого цвета, длина штриха в 3 раза короче расстояния между ними – разделяет транспортные потоки противоположных направлений на дорогах с 2-мя или 3-мя полосами, обозначает границы полос движения при наличии двух или более полос, предназначенных для движения в одном направлении. Такая линия не запрещает никакие маневры, ее разрешается пересекать с любой стороны.



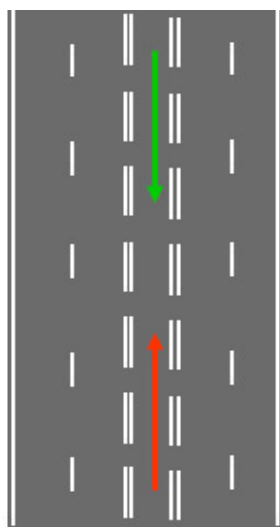
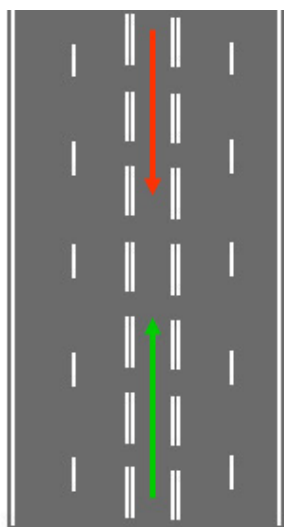
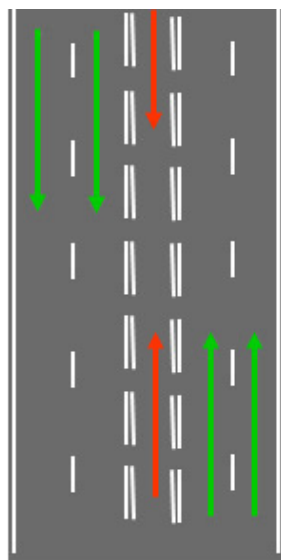
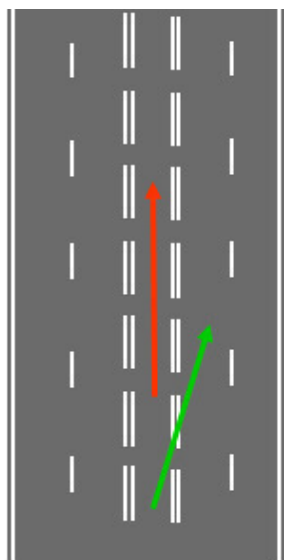
1.6 прерывистая линия приближения белого цвета, у которой длина штрихов увеличивается – предупреждает о приближении к сплошной линии разметки, которая запрещает всякие маневры.



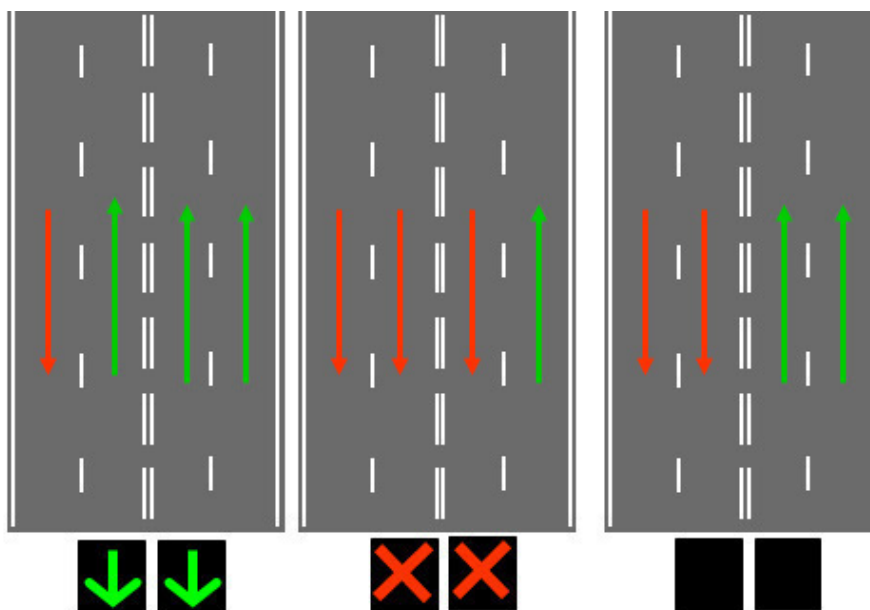
1.7 (прерывистая линия с короткими штрихами и равными им промежутками) – обозначает полосы движения в пределах перекрестка. Пересекать разрешается с любой стороны.



1.9 две прерывистые белого цвета – обозначает границы полос реверсивного движения. При выключенном реверсивном светофоре или при красном сигнале пересекать разрешается только с правой стороны. Движение по таким полосам регулируется специальными реверсивными светофорами.



Существуют два типа реверсивных полос, первая полоса выделена двойной прерывистой с обеих сторон.



Второй вариант, когда линия подменяет собой двойную сплошную, отличие двух полос в том, что при выключенных светофорах двойная прерывистая превращается в двойную сплошную, но не запрещает движение по этим полосам.

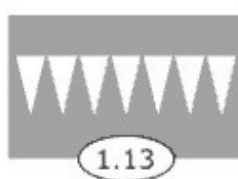
1.11 штрих-сплошная белого цвета — разделяет транспортные потоки противоположных или попутных направлений, обозначает места, предназначенные для разворота. Пересекать ее можно только со стороны прерывистой, а вот со стороны сплошной только при завершении обгона или объезда.



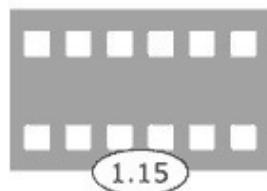
1.12 (стоп-линия) — указывает место, где водитель должен остановиться при наличии знака 2.5 или запрещающего сигнала светофора (регулирущика).



1.13 (дублирует знак уступить дорогу) – указывает место, где водитель должен при необходимости остановиться, уступая дорогу транспортным средствам, движущимся по пересекаемой дороге.



1.15 – обозначает место, где велосипедная дорожка пересекает проезжую часть. Уступать велосипедистам нужно только, если вы на перекрестке поворачиваете налево или направо.





1.17 ломаная желтого цвета, зигзаг – обозначает места остановок маршрутных транспортных средств. На остановке можно останавливаться при соблюдении двух условий: остановка для посадки и высадки; не создаются помехи автобусам и троллейбусам.



1.18 стрелка жесткого контура – указывает обязательные направления движения на перекрестке. Применяется самостоятельно или в сочетании со знаками 5.15.1, 5.15.2.

1.19 стрелка плавного контура – предупреждает о приближении к сужению проезжей части (в этом случае может применяться в сочетании со знаками 1.20.1—1.20.3 «Сужение дороги»). Также может предупреждать о приближении к линиям разметки 1.1 или 1.11, разделяющим транспортные потоки против направлений.



1.20 предупреждает о приближении к разметке 1.13.

1.21 (надпись «СТОП») – предупреждает о приближении к разметке 1.12 (стоп-линия), когда она применяется в сочетании со знаком 2.5.





1.22 (Е8) – указывает номер дороги или маршрута.



1.23 (А) – обозначает специальную полосу для маршрутных транспортных средств. По ней нельзя двигаться и на ней нельзя останавливаться. Если эта полоса выделена сплошной линией, то на нее могут выезжать только маршрутные средства и при повороте направо маневр выполняют с левой полосы, и въезжают только в левую полосу. Если она отделена прерывистой линией, то на нее можно выехать для посадки высадки пассажиров, не создавая помех автобусам и троллейбусам. А также ее можно использовать при повороте направо.



1.24.1—1.24.3 – дублирует соответствующие дорожные знаки и применяется совместно с ними.



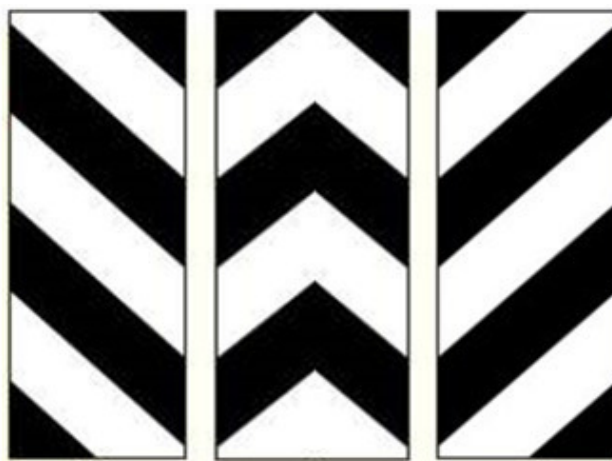
1.25 – обозначает искусственную неровность на проезжей части («лежачего полицейского»).

Вертикальная разметка

Вертикальная разметка – это сочетания белых и черных полос на дорожных сооружениях и элементах оборудования дорог показывает их габариты и служит средством зрительного ориентирования.

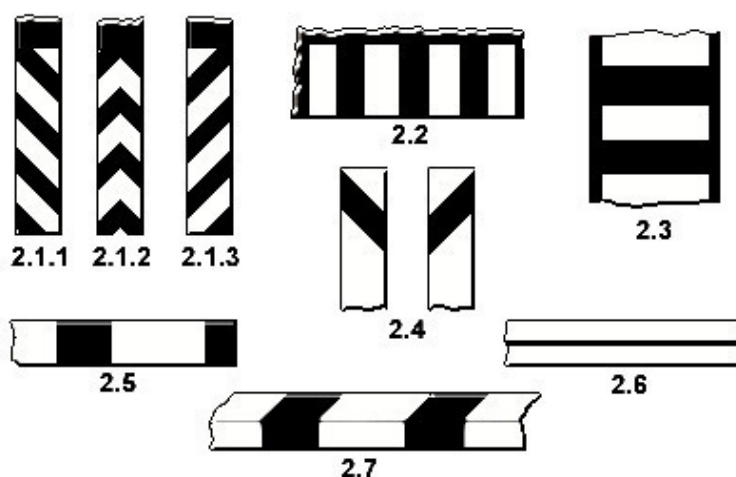
Обычно днем водители не уделяют особого внимания вертикальной разметке. Но ночью иногда только с помощью нее можно определить безопасное положение машины на дороге при проезде моста, тоннеля и др. потенциально опасных мест, возвышающихся над проезжей частью. В свете фар разметку хорошо видно, т.к. в ее состав входит светоотражающий компонент.

2.1.1 – 2.1.3 – обозначают элементы дорожных сооружений (опор мостов, путепроводов, торцевых частей парапетов и тому подобного), когда эти элементы представляют опасность для движущихся транспортных средств.



2.2 – обозначает нижний край пролетного строения тоннелей, мостов и путепроводов, ни о какой опасности не говорится.

2.5 – обозначает боковые поверхности ограждений дорог на закруглениях малого радиуса, крутых спусках и опасных участках.



2.6 – обозначает боковые поверхности ограждений на других участках дороги.

2.7 – обозначает бордюры на опасных участках и возвышающиеся островки безопасности

Вопрос Экзаменационных Билетов ГИБДД №6

Раздел №3 ПДД «Применение специальных сигналов»

На воре и мигалка горит.

Если на транспортном средстве включен только **маячок синего** или **сине-красного цвета**, то водители таких спецмашин имеют следующие **преимущества**: могут нарушать требования многих пунктов ПДД, включая правила проезда перекрестков (могут не учитывать дорожные знаки, дорожную разметку и сигналы светофора). Однако при этом не должны быть ущемлены права и преимущества других водителей и пешеходов.

Если на транспортном средстве включен **маячок синего или сине-красного цвета** и дополнительно к этому и **звуковой сигнал**, то водители таких спецмашин имеют абсолютное преимущество, это им дает право двигаться первыми по отношению к другим участникам. При этом они должны убедиться в том, что их все видят и уступают дорогу.

Но, не забывайте, что регулировщик имеет наивысший приоритет в управлении движением, поэтому водители транспортном средстве будут *подчиняться* регулировщику.

Если на транспортном средстве, оборудованном синим маячком, маячок не включен, то уступать дорогу не требуется и с таким автомобилем мы будем разъезжаться в соответствии с требованиями Правил как равноправные участники движения.

Для лучшего привлечения внимания всех участников дорожного движения дополнительно к синему маячку могут включать маячок красного цвета (например, при сопровождении колонны).

Мы как водители должны уступить дорогу транспортному средству, когда у него включен маячок синего или сине-красного цвета и также подается звуковой сигнал.

Обгон транспортного средства будет запрещен в том случае, если такое транспортное средство имеет нанесенные на наружной поверхности специальные цветографические схемы и соответственно включен маячок и звуковой сигнал.

Если такой автомобиль сопровождает другое транспортное средство или колонну, то следует уступить всем сопровождаемым транспортным средствам. Нельзя обгонять и транспорт, сопровождаемый такой спецмашиной.

Если транспортное средство с включенным проблесковым маячком синего цвета стоит у обочины (сотрудники ДПС), то водитель должен быть готовым к тому, что его могут остановить, поэтому при приближении водитель должен снизить скорость.

Определенные транспортные средства, которые явно отличаются от обычных автомобилей, оборудуются **маячками желтого** или **оранжевого цвета** (например, это транспортные средства, которые ремонтируют, чистят дороги; транспортные средства, перевозящие крупногабаритные или опасные грузы), а банковские машины маячками бело-лунного цвета.

Проблесковые маячки желтого или оранжевого цвета преимущества не дают и уступать дорогу таким транспортным средствам не требуется.

Владельцы желтых (оранжевых) маячков могут нарушать требования большинства дорожных знаков, дорожной разметки, а также некоторых пунктов ПДД.

Проблесковый маячок **бело-лунного цвета** не дает преимущества в движении и служит для привлечения внимания сотрудников полиции и иных лиц.

Водители транспортных средств организаций федеральной почтовой связи и транспортных средств, перевозящих денежную выручку и (или) ценные грузы, могут включать проблес-

ковый маячок бело-лунного цвета и специальный звуковой сигнал только при нападениях на указанные транспортные средства.

Раздел №6 ПДД «Сигналы светофора и регулировщика»

Сигналы регулировщика

Самый первый регулировщик на Руси был Соловей-разбойник: и в засаде сидел, и свистел, и дань за проезд брал.

Регулировщик – лицо, наделенное в установленном порядке полномочиями по регулированию дорожного движения с помощью сигналов, установленных Правилами. Для лучшей видимости сигналов регулировщик может применять жезл (держит его в правой руке) и диск с красным сигналом (световозвращателем). Регулировщик должен быть в форменной одежде и (или) иметь отличительный знак и экипировку. К регулировщикам относятся сотрудники полиции и военной автомобильной инспекции, дежурные на ж/д переездах и паромных переправах, работники дорожно-эксплуатационных служб.

Регулировщик имеет наивысший приоритет в управлении движением. Регулировщику подчиняются все участники дорожного движения (пешеходы, водители любых транспортных средств, включая даже сотрудников оперативных транспортных средств, с включенным синим проблесковым маячком и специальным звуковым сигналом).

Следует различать два режима работы регулировщика:

1. Регулировщик дает конкретное указание лично Вам. В этом случае вы обязаны его выполнить, даже если вам придется нарушить требования дорожных знаков, линий разметки, правило остановки и стоянки и т. д.

2. Регулировщик подает сигналы одновременно всем водителям. При этом, как правило, он находится в центре перекрестка, и использует вышеперечисленные 3 сигнала для регулирования.

В этом случае действует правило: **«Отменяются сигналы светофора и знаки приоритета, но все остальные знаки и ПДД продолжают действовать»**. Т.е. регулировщик, кстати, как и светофор, отменяет знаки приоритета, т.к. знаки приоритета несут информацию об очередности проезда перекрестка, а соответственно, когда есть регулировщик, то он будет главнее знаков приоритета.

Регулировщик может подавать следующие 3 сигнала (жеста):

- 1. Правая рука поднята вертикально вверх.**
- 2. Руки вытянуты в стороны или опущены.**
- 3. Правая рука вытянута вперед.**

Данные 3 сигнала регулировщика, это не 5, не 10 и даже не 15 сигналов, а всего лишь 3 конкретных сигнала, которые надо запомнить, но в большей степени надо понимать принципы, по которым строится работа регулировщика на перекрестке, тогда в реальной жизни на дороге Вы сможете понять любой из его жестов.

1-й сигнал регулировщика (рука поднята вверх) запрещает движение всем транспортным средствам и пешеходам с любых сторон и во всех направлениях. Такой сигнал регулировщика равнозначен желтому сигналу светофора, обычно является промежуточным при смене сигнала.

Если нет возможности остановиться без экстренного торможения, если вы выехали на перекресток до того, как регулировщик поднял руку вверх, можно продолжить движение.

Хотелось бы еще сказать, что приближаться к любому перекрестку следует с разумной скоростью. Чтобы увидеть и оценить дорожную обстановку, необходим запас времени, который Вы сможете получить, лишь снизив скорость движения.

При двух других сигналах регулировщика обратите внимание, что:

- из 4-х сторон перекрестка с 2-х сторон движение любого транспорта полностью запрещено (аналогично красному сигналу светофора);

- с 2-х других сторон перекрестка движение разрешено.

Для начала запомните стороны, с которых движение полностью запрещено.

Запомните, что со стороны спины регулировщика движение всегда запрещено.

Если руки вытянуты в стороны или опущены, то со стороны груди движение запрещено. Грудь – противоположна спине.

Со стороны вытянутой руки движение будет запрещено. Вытянутая вперед рука с жезлом или диском с красным сигналом как шлагбаум перекрывает движение.

Руками регулировщик указывает на те стороны перекрестка, откуда движение разрешено. Если регулировщик вытянул руки в стороны, то оттуда (со стороны боков) движение разрешено.

Если правая рука вытянута вперед, а левая опущена (при нынешней позиции левая опущена, а раньше левая рука была вытянута в сторону), то движение разрешено со стороны груди и левого бока.

Далее необходимо подразделить, куда можно ехать трамваям и куда безрельсовым транспортным средствам. **Трамваи движутся всегда как бы «из рукава в рукав» («в рукав из рукава» или «по погонам»)** регулировщика. Безрельсовые повторяют путь трамваев, также, как правило, могут двигаться еще и в других направлениях.

Если регулировщик управляет движением на перекрестке многополосных дорог, то необходимо учитывать полосу движения, на которой мы стоим (т.е. необходимо соблюдать «правило рядности») и правила совершения маневров (поворота направо, поворота налево, разворота).

Сигнал свистком, регулировщик дает, чтобы на него обратили внимание все участники движения, т.к. сейчас, допустим, он будет менять свой сигнал (жест).

При запрещающем сигнале регулировщика, или светофора (кроме реверсивного) последовательность выбора правильного места для остановки такова:

- при наличии дорожной разметки 1.12 «Стоп-линия» остановится надо именно перед ней;

- дорожный знак 6.16 «Стоп линия», указывает место для остановки в том случае, когда разметка 1.12 «Стоп-линия» отсутствует или не видна (например, занесена снегом);

- если нет ни разметки, ни знака, то остановится, следует у края пересекаемой проезжей части, при этом не создавая помех пешеходам;

- в других местах – перед регулировщиком, не создавая помех транспорту, движение которых разрешено.

Далее в стихотворной форме написаны сигналы регулировщика, такую форму можно тоже использовать для лучшего запоминания.

Если палка смотрит в рот —

Делай правый поворот.

Если палка смотрит влево —

Поступай как королева.

(Королева (ферзь) ходит, куда хочет)

Если палка смотрит вправо —
Ехать не имеешь права!

Грудь и спина – это стена!

Сигналы светофора

Едешь быстро, едешь медленно – все равно все шансы уравнивает светофор

Светофор является одним из принципов регулирования дорожного движения. По приоритетности светофор (работающий в режиме красный-желтый-зеленый) будет главнее знаков приоритета. В светофорах применяются световые сигналы зеленого, желтого, красного и белолунного цвета.

В светофорах могут применять цифровое табло с обратным отчетом времени в секундах, что очень удобно для информирования водителей об остающемся времени до конца горения сигнала.

Красный сигнал, в том числе и *красный мигающий*, запрещает движение. Железнодорожный светофор устроен так, что мигает одна красная секция или попеременно две.

Красный свет выбран в качестве запрещающего сигнала потому, что в атмосфере лучше всего распространяются лучи красного света. В дождливую, туманную погоду, а также в темное время суток они видны на значительном расстоянии.

Зеленый сигнал, в том числе и *зеленый мигающий* (мигает 3 раза) движение разрешает. Если нет дополнительной информации в виде дорожных знаков, линий разметки и т.п., то при зеленом сигнале светофора движение разрешено в 4-х направлениях такого перекрестка.

Желтый сигнал (горит около 4 сек.) запрещает движение, предупреждает о предстоящей смене сигналов. Если желтый сигнал включается после красного, то движение по-прежнему запрещено, а когда зеленый сменяется желтым, то продолжать движение можно, только в том случае, если для остановки придется прибегнуть к экстренному торможению.

Сочетание *красного и желтого сигналов* запрещает движение и информирует о предстоящем включении зеленого. Начинать движение, понимая, что вскоре будет включен зеленый нельзя и не стоит, ведь в это время другой транспорт может заканчивать проезд перекрестка.

Подъезжая к светофору на мигающий зеленый или включившийся желтый свет водителю необходимо определиться проезжать перекресток или останавливаться. Правильное решение можно принять только на дороге с учетом реальных условий. В такой ситуации водитель должен учесть:

Конец ознакомительного фрагмента.

Текст предоставлен ООО «Литрес».

Прочитайте эту книгу целиком, [купив полную легальную версию](#) на Литрес.

Безопасно оплатить книгу можно банковской картой Visa, MasterCard, Maestro, со счета мобильного телефона, с платежного терминала, в салоне МТС или Связной, через PayPal, WebMoney, Яндекс.Деньги, QIWI Кошелек, бонусными картами или другим удобным Вам способом.