

Составитель  
Андрей Тихомиров

---

# Миграции индоевропейцев

Кельтские народы

**Андрей Тихомиров**  
**Миграции индоевропейцев.**  
**Кельтские народы**

*[http://www.litres.ru/pages/biblio\\_book/?art=36079861](http://www.litres.ru/pages/biblio_book/?art=36079861)  
ISBN 9785449321862*

**Аннотация**

В книге рассказывается о древних миграционных движениях кельтских народов после того, как они покинули свою индоевропейскую прародину – район степей Южного Урала – Причерноморья. Привлекаются исторические и лингвистические источники разных времен. Приведены краткие грамматики некоторых кельтских языков.

# Содержание

Формирование кельтской общности	5
Конец ознакомительного фрагмента.	18

# Миграции индоевропейцев Кельтские народы

*Составитель* Андрей Тихомиров

ISBN 978-5-4493-2186-2

Создано в интеллектуальной издательской системе Ridero

# Формирование кельтской общности

Кельты, обширная группа индоевропейских племен, территория расселения которых во второй половине первого тысячелетия до н. э. протянулась от Британских островов до Малой Азии. Кельты уже обитали во 2-й половине 1 тыс. до н. э. на территории современных Франции, Бельгии, Швейцарии, южной части Германии, Австрии, северной Италии, северной и западной Испании, Британских островов, Чехии, частично Венгрии и Болгарии. Они были выходцами из древней индоевропейской общности, который ранее других индоевропейцев двинулись на запад – в Европу. Движения всех индоевропейцев можно образно сравнить с падением с гор снежного кома, который вначале небольшой, падая вниз, всё более и более нарастая, превращается в огромную лавину. До этого древнейшие стоянки древних индоевропейцев – вары притягивали к себе различные бродячие племена, который расселяясь вокруг древних вар, постепенно и составили костяк древних ариев (индоевропейцев).

В зороастрийской Авесте бог Ахура Мазда (крайне осведомлённый жрец) советует легендарному непорочному царю древних ариев (индоевропейцев) Йиме создать гигантскую ограду – Вару, и туда, за эту ограду поместить «семя

всех самцов и самок, которые на этой земле величайшие, и семя всех родов скота, и семя всех растений. И всех сделать по паре, пока люди пребывают в Варе...». Легендарная Вара состояла из 3 кругов, заключённых один в другой. Из крайнего вели 9 проходов, из среднего – 6, из внутреннего – 3. И на этой отгороженной от злых ветров территории Йима выстроил 18 улиц, а над территорией сотворил наверху окно – что-то вроде трубы для выхода дыма. Покровителем ковки в славянском языческом пантеоне был бог-кузнец Сварог (санскритск. «сварга» – небо). Образ Сварога сближается с греческим Гефестом и Прометеем. Солнце – Дажьбог – в славянской мифологии мыслилось как сын Сварога. В христианском народном календаре Сварог превратился в святых Козьму и Демьяна – патронов кузнечного ремесла и брака. Само наличие богов – покровителей ковки – указывает на древность ее происхождения. Со словом «Сварог» идиоматически схоже и слово «Свастика» (санскр.) – крест с загнутыми под прямым углом концами, один из древнейших орнаментальных мотивов, встречающихся у народов Индии, Китая, Японии, где знак свастики имел и культовое значение. Сравните также славянские слова «варить», «сварка». На территории степей Урала-Алтаяковка достигла значительного развития уже у скифских племен Северного Причерноморья (7— 4 вв. до н. а.), а также у сарматов и у славян, известных в 4— 6 вв. под именем антов. В 10—11 вв. изделия из железа и стали на Руси были широко

распространены и имели многообразное применение. Древние металлурги обычно сосредоточивали в своих руках как выплавку железа из болотной руды, так называемую «варку» железа, так и изготовление различных изделий из железа, а также ковку меди, олова, серебра и золота, в особенности в ювелирных работах. Использовался горн, где комья болотной руды снизу и сверху обкладывались углём, который поджигался и разогревал её до нужной температуры. Расплавленное железо стекало на дно горна и образовывало вязкую массу (крицу). Кузнец брал её клещами и затем ковкой молотом на наковальне придавал изделию нужную форму, сбивал с поверхности шлаки и уменьшал пористость металла. Освоение железа привело к существенному скачку в развитии. Кроме того, залежи олова и меди, и их сплава бронзы, в области обитания древних индоевропейцев практически отсутствовали, их завозили с других территорий. Железные руды имели более широкое распространение, чем медь и олово, железные руды формировались в больших количествах под действием микроорганизмов в болотах и стоячих водоёмах. А область распространения древних индоевропейцев как раз и характеризовались обилием озёр и заболоченных земель. В отличие от меди и олова железо в древности добывалось повсюду из бурых железняков, озёрных, болотных и иных руд. Предпосылкой широкого распространения железной металлургии было использование сыродутного процесса, при котором восстановление железа из руды

достигалось при температуре 900 градусов, тогда как плавится железо лишь при температуре 1530 градусов, для получения железа сыродутным методом руда дробилась, обжигалась на открытом огне, а затем в ямах или небольших глиняных очагах, куда закладывался древесный уголь и нагнетался мехами воздух, производилось восстановление железа. На дне печи образовывалась крица (сравните Кришна с санскрита, букв. – «тёмный, чёрный», один из почитаемых богов в индуизме). – комок пористого, тестообразного и сильно загрязнённого железа, которого было затем необходимо подвергнуть многократной горячей проковке. Кричное железо отличалось мягкостью, но уже в древнейшие времена был открыт способ получения более твёрдого металла путём закалки железных изделий или их цементации, то есть прокаливания в костном угле с целью обуглероживания. Горн – печь для выработки железа в сыродутном процессе представляла собой неглубокую яму в земле, к которой с помощью глиняных трубок подводился воздух от мехов, что мы и наблюдаем в древних реконструкциях Аркаима, Квинтаны, Голоринга и других посёлках. Впоследствии эти схемы построения стали считаться священными и их воспроизводили в различных крестообразных вариациях, в том числе в виде свастики, первобытные домницы имели вид цилиндрических сооружений из камней или глины, суженные кверху, отсюда и вид свастики, креста с загнутыми под прямым углом концами. Снизу устраивались каналы, куда вставлялись глиня-

ные трубки-сопла, к ним прикреплялись кожаные меха, с их помощью в печь нагнетался воздух. Эти конструкции напоминали различные виды крестов, которые впоследствии были обожествлены в индуизме, буддизме, христианстве. Крест почитался и в дохристианских культах. Его изображения обнаружены при археологических раскопках в разных районах земного шара, в частности, в Южной Америке, Новой Зеландии. Установлено, что он служил объектом поклонения других народов как символ огня, который первоначально добывался путем трения двух перекрещивающихся палочек, символ солнца и вечной жизни. Уже в древности для того, чтобы уменьшить температуру плавления металлурги стали использовать флюориты (плавиковый шпат, флюориты бывают различные цветом: фиолетовые, жёлтые, зелёные, редко – бесцветные) и могли получать сталь при температуре 1100 – 1200 градусов, вместо 1530—1700 градусов, что позволяло тратить меньше топлива (дерева или угля) при сталеварении, получая очень прочные железные изделия.

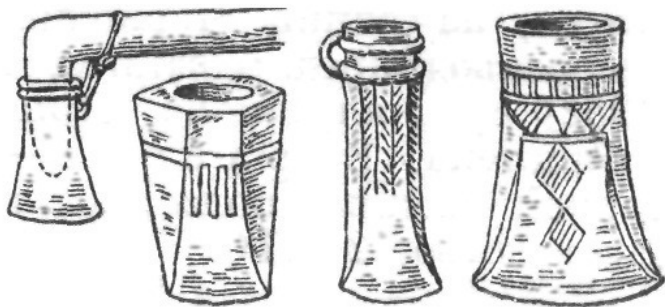


### *Флюориты.*

Наиболее значительны следующие кельтские племена: бойи, гельветы, белги, секваны, эдуи и др. К середине 1 в. до н. э. покорены римлянами.

По-латински кельты – *Celtae*. Возможно, этноним (название народа) связано с бронзовым полым топором с коленчатой рукоятью – кельтом (от позднелат. *celtis* – долото), особенно распространённым среди кельтских племён во 2—1-м тыс. до н. э. Кельт также древнее рубящее орудие, представляющее собой особый вид топора или тесла; применялся в основном для обработки дерева, а также при земляных ра-

ботах. Особенность кельта составляет наличие втулки, расположенной перпендикулярно к лезвию, в которую вставлялась коленчатая рукоять. Являлся характерным для бронзового века орудием индоевропейцев и был широко распространён во 2-м и 1-м тысячелетиях до н. э. почти во всех странах Европы. На территории Украины и России особенно много кельтов эпохи поздней бронзы и раннего железа находят в районах низовья Днепра, средней Волги, Прикамья, а также в Сибири – в районе современных Красноярска и Минусинска. Своё происхождение кельт ведёт от долота. Некоторые типы кельтов имели от 1 до 3 небольших ушек, служивших для более прочного скрепления с рукояткой. Нередко кельты орнаментировались.



*Различные типы кельтов. Большая советская энциклопедия, т. 20, с. 500*



*латенской культуры*

*(Средняя Моравия). Всемирная история, т. II, с. 137*

Римляне также называли некоторые кельтские племена галлами, от лат. *gallus* – петух, так как многие кельты носили причёски, напоминающие петушиные гребни.

В период перехода от бронзы к железу, это получило название – археологическая гальштатская культура, кельты переживали расцвет патриархата. В это время они расселяются на территории современной Франция и Бельгии, где они смешались с местным населением и образовали ту народность, которую римляне называли галлами, на Британских островах и в северной Испании. Также шло распространение кельтов на территории между реками Рейном и Ульбой. К 5 в. до н. э. культуру раннего железа у кельтов сменяет латенская культура.



*Кельтские воины. Рельефный фриз из Чивито-Альба. III в. до н. э. Терракота. **Кресты на щитах кельтов! Однако это не христианство!** Всемирная история, т. II, с. 136*

В конце 5—4 вв. до н. э. кельтские племена заняли северную Италию, продвинулись в Среднюю Италию и в начале 4 в. до н.э. завоевали и сожгли Рим. Позднее римлянам удалось оттеснить кельтов на север. Кельтские племена продвигались по течению Дуная, откуда в 3 в. до н. э. предприняли опустошительный набег на Балканский полуостров.

Часть кельтов прорвалась в 278—277 гг. до н. э., в центр Малой Азии, образовав там государство Галатию, превращённую впоследствии в римскую провинцию. 4 в. до н. э. можно считать временем наибольшего территориального распространения кельтов, оказавших большое культурное влияние на своих соседей, особенно на германцев.

Кельты занимались земледелием. Также в кельтских областях развивается торговля. Их транзитные торговые пути шли от Британии через Галлию к Средиземному морю. Кельтам, как и всем индоевропейцам, была хорошо известна обработка металлов, особенно железа, они пользовались оружием собственного изготовления. Кельтские племена в этот период стояли на различных стадиях развития. В то время как одни сохраняли еще черты первобытнообщинного строя, другие находились на стадии разложения родовых порядков и образования государства. Во главе племён стояла родовая знать, из которой выделились вожди. Большим влиянием среди кельтов пользовалась также жреческая каста – друиды.

Дальнейший распад родоплеменных отношений и формирование у кельтов классового общества приводили к тому, что наряду с продолжавшей существовать широкой прослойкой свободных общинников появились кабальные должники – рабы. Сама господствующая верхушка тоже была неоднородна. Часть её, представлявшая интересы уже рабовладельческих слоев, боролась за власть с царями и старейшинами, которые защищали старые родоплеменные отноше-

ния.

Раздроблённость племён и междоусобные войны ослабляли кельтов. Они не выдерживают двойного натиска – германцев с востока и римлян с юга. Германцы оттеснили часть кельтских племён за Рейн. Римляне завоевали сначала северную Италию, затем южную Галлию (конец 2 в. до н. э.), в 58—51 гг. до н. э. Цезарь, используя междоусобную борьбу кельтских племён, захватил всю Галлию. При императоре Августе римлянами были завоёваны области по верхнему Дунаю, а при Клавдии – значительная часть Британии. Кельты вели с римлянами ожесточённую борьбу. С 54 по 51 гг. до н. э. происходило восстание против римлян почти во всей Галлии. Восстания и народные движения кельтов продолжались и в период римского господства. Упорная борьба кельтских племен против римского господства происходила и в других покорённых Римом кельтских странах, а частности в Британии. В конце 3 в. в Галлии и в северной Испании развернулось мощное движение багаудов, продолжавшееся около 150 лет. Большая часть кельтских племён, включённая в состав Римской империи, были романизированы. В то же время культура кельтов оказала влияние на культуру самих римлян. В 5—6 вв., вследствие вторжения англосаксов, кельтские племена бриттов переселились из Британии в Бретань, которая от них и получила своё название. На Британских островах, в Шотландии, Уэльсе и Ирландии сохранились группы кельтов (гэлы в горной Шотлан-

дии, валлийцы или уэльсцы, частично ирландцы в Ирландии), которые не забыли язык своих предков. Кельты принимали участие в формировании английской, бельгийской, французской и бретонской народностей. Бретонцы впоследствии полностью ассимилировались с французами в единую нацию.

# Конец ознакомительного фрагмента.

Текст предоставлен ООО «ЛитРес».

Прочитайте эту книгу целиком, [купив полную легальную версию](#) на ЛитРес.

Безопасно оплатить книгу можно банковской картой Visa, MasterCard, Maestro, со счета мобильного телефона, с платежного терминала, в салоне МТС или Связной, через PayPal, WebMoney, Яндекс.Деньги, QIWI Кошелек, бонусными картами или другим удобным Вам способом.