

МИАНИЕ М.Ю.

ЙОГА-СУТРА ПАТАНДЖАЛИ



М. Ю. Миание

Йога-сутра Патанджали

«Издательские решения»

Миание М. Ю.

Йога-сутра Патанджали / М. Ю. Миание — «Издательские решения»,

ISBN 978-5-44-905669-6

С одной стороны, «Сутры Патанджали» являются одним из наиболее цитируемых произведений, с другой же — мало кто понимает, что именно в них сказано, так как многие положения или зашифрованы, или иносказательны. Например, «концентрация на силу Слона дает соответствующую силу»... Речь здесь идет не о реальном слоне, а слоне в чакре Муладхара. Книга посвящена расшифровке Сутр Патанджали на основе энергоинформационного строения человека и представлению их связи с новым авторским Учением.

ISBN 978-5-44-905669-6

© Миание М. Ю.
© Издательские решения

Содержание

О книге	6
Введение	7
Глава 1. КЛЮЧ К ШИФРУ	8
1. Энергетическое строение человека	8
2. Строение сознания	10
3. Управление сознанием	12
Конец ознакомительного фрагмента.	13

Йога-сутра Патанджали

Миание М. Ю.

© Миание М. Ю., 2018

ISBN 978-5-4490-5669-6

Создано в интеллектуальной издательской системе Ridero

О книге

Книга посвящена расшифровке сутр Патанджали и представлению взаимосвязей данного направления с классической йогой. Особенности – наличие принципиально новой информации об энергетическом строении человека, механизмах работы сознания (мышления, способностей, др.), техниках их развития и раскрытия способностей.

Издание ориентировано на тех, кто стремится понять основы развития Силы и Духа, сформировать духовное отношение к жизни и встать на Путь Света: целенаправленное Развитие, Познание и Служение.,

Все права защищены. Никакая часть данной книги не может быть воспроизведена в какой бы то ни было форме без письменного разрешения владельца авторских прав.

Третье издание.

Введение

«Йога-сутра» – классическое произведение Патанджали (Духовный Учитель, примерно VI в. до н. э.), которое в предельно сжатом виде определяет основные положения восьмиступенчатого пути развития. Эти сутры входят в разряд наиболее известных и чаще всего цитируемых первоисточников по йоге, однако не являются полностью доступными для понимания и имеют множество трактовок. Причина этого – зашифрованность большинства сутр, что характерно также для Вед и многих других древних текстов. Цель данной работы – не дословный перевод первоисточника, а представление на его основе системы знаний классической и современной йоги.

Расшифровка сутр основана на использовании двух принципов: теоретического и технического. Теоретический принцип предполагает понимание терминологии йоги, духовных законов, энергетических механизмов работы сознания и методов управления им (до настоящего времени полностью не описанных). Технический принцип основан на использовании смысловых, цифровых и медитативных ключей в обработке текста, сводимых к правилам замены слов, их перекомпоновки и определения последовательности сутр.

Изложение материала – опирается на правила представления информации и направлено на достижение максимально возможного удобства ее восприятия. Глава 1 и начало каждой последующей главы – содержат основные теоретические положения, необходимые для понимания смысла сутр. Главы 2—5 – соответствуют главам 1—4 сутр Патанджали и последовательно освещают методы йоги, ее программу, достигаемые результаты и реализуемые цели. При этом последовательность сутр определяется их логической взаимосвязью и отличается от первоначального текста.

Надеюсь, что эта работа поможет глубже понять путь Духовного Развития, предназначенный для человека Высшими Силами, осознать его ценность и перейти к целенаправленному развитию – раскрытию всех сил и способностей, заложенных в каждом человеке.

АВТОР

Глава 1. КЛЮЧ К ШИФРУ

1. Энергетическое строение человека

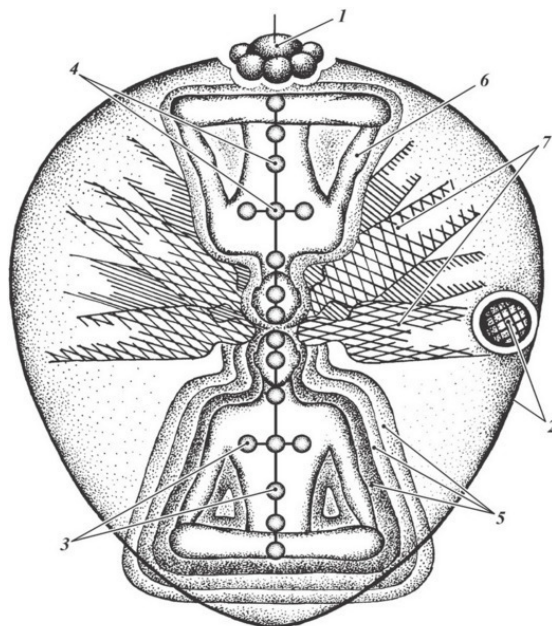
Человек – особое существо, наделенное большими возможностями для развития, которые даны ему для реализации своего предназначения. *Предназначение человека* – стать помощником Творца через Развитие, Познание и Служение. Человек – состоит из сознания, энергетики, тела и внешних систем.

Сознание – основная часть человека, содержащая около 42% всех его энергий, предназначенная для мышления и управления проявлениями человека через восприятие энергии и информации, их хранение, обработку и создание управляющих воздействий. Сознание – состоит из чакр, потоков, каналов и ряда других систем

Энергетика – следующая по значимости часть человека, содержащая около 20% всех его энергий и предназначенная для реализации команд сознания, накопления энергии и энергетизации тела. Энергетика – состоит из оболочек, энергетических систем свободных энергий, своих потоков и каналов.

Тело – физическая часть человека, содержащая около 8% всех его энергий и предназначенная для взаимодействия с материальным миром через реализацию команд сознания. Тело – позволяет сознанию и энергетике накапливать большие объемы энергии, что является основой быстрого развития.

Внешние системы – временные дополнительные системы человека (капсула и дух), даваемые ему Кармой для возможности развития и жизни на Земле. *Капсула* – содержит около 20% всех энергий человека и предназначена для связи с Кармой и тонким миром. *Дух* – дает связь с Богом, Космосом и содержит 10% энергий человека.



I. Внешние системы

1. Дух (10%) – отвечает за связь с Абсолютом.
2. Капсула (20%) – отвечает за связь с тонким миром.

II. Сознание (42%) –
отвечает за управление энергетикой и телом.

3. Чакры основные.
4. Чакры двойника.

III. Энергетика (20%) –
отвечает за тонкие проявления и энергетизацию тела.

5. Оболочки и их системы.
6. Основной двойник.
7. Дополнительные двойники.

IV. Тело (8%) – реализует команды сознания в физическом мире.

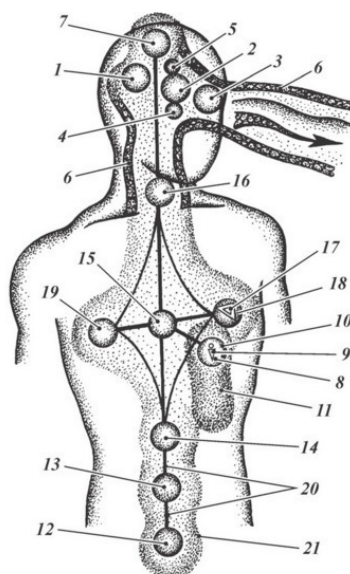
Рис. 1. Энергетическое строение человека.

2. Строение сознания

Чакры – основные единицы сознания, реализующие все его наиболее важные функции (восприятие, обработка, управление через создание и анализ мыслей, образов, ощущений и рабочих энергий. *Потоки* – служат для передачи рабочих энергий (реализация), а *каналы* – для передачи мыслей (управление).

Сознание – состоит из 12 основных чакр и других систем, которые разбиваются на 4 блока: собственно сознание, подсознание, сверхсознание и общее сознание. *Общее сознание* — подключается при работе всех остальных блоков и состоит из чакр сущности (индивидуальные особенности) и 13-го мира (борьба, Добро и Зло).

Собственно сознание – отвечает за формирование остальных блоков сознания, управление ими, осознанное восприятие и мышление. Этот блок – состоит из духовной чакры (восприятие), интеллекта (мышление), аджны (усиление команд), систем самовнушения (создание энергии и образов) и концентрации (их перенос).



I. Сознание:

1. Интеллект.
2. Духовная чакра.
3. Аджна.
4. Системы логического самовнушения.
5. Системы образного самовнушения.
6. Системы концентрации.

III. Подсознание:

12. Муладхара.
13. Свадхистхана.
14. Манипура.
15. Анахата.
16. Вишудха.

IV. Общее сознание:

17. Сущность.
18. Чакра сущности.
19. Чакра 13-го мира.

II. Сверхсознание:

7. Сахасрара.
8. Духовное существо.
9. Божья искра.
10. Атман.
11. Посредник.

V. Связи:

20. Каналы.
21. Потоки.

Рис. 2. Строение сознания.

Подсознание – отвечает за автоматическую реализацию основных функций сознания и состоит из муладхары, свадхистханы, манипуры, анахаты и вишудхи. *Сверхсознание* отвечает за наиболее высокие уровни мышления, связь человека с Богом (атман), Космосом и тонким миром (сахасрара).

Духовное существо – особая часть сознания, сформированная вокруг Божьей искры и напрямую связанная с Абсолютом, оно, в первую очередь, отвечает за чувства и идеалы человека. *Посредник* – связывает Духовное существо с остальным сознанием. *Сущность* – задает особенности человека и обеспечивает адаптацию его души к Земле.

3. Управление сознанием

Управление сознанием – вызов необходимых человеку проявлений, что достигается через сознательное или автоматическое управление его системами с помощью логических, образных и волевых команд. Развитие человека – предполагает познание своего внутреннего мира и увеличение способностей управления им.

Системы самовнушения – специально предназначены для создания образов и рабочих энергий в больших объемах из элементарных частиц (первоэлементов и квантов), набираемых основными чакрами. *Системы концентрации* – отвечают за доставку создаваемых образов и рабочих энергий к объекту воздействия.

Логические команды – мысленное произнесение какой-либо фразы, отображающей смысл требуемого воздействия. Эти команды – включают интеллект (*смысл* воздействия, поток мыслей на соответствующие команде чакры) и системы логического самовнушения (рабочие энергии с программой воздействия).

Образные команды – представление требуемых воздействий и их результатов. Эти команды – включают духовную чакру и через нее системы образного самовнушения (*форма* воздействия, образы – энергетические конструкции, оказывающие силовые и управляющие воздействия на объекты).

Конец ознакомительного фрагмента.

Текст предоставлен ООО «ЛитРес».

Прочитайте эту книгу целиком, [купив полную легальную версию](#) на ЛитРес.

Безопасно оплатить книгу можно банковской картой Visa, MasterCard, Maestro, со счета мобильного телефона, с платежного терминала, в салоне МТС или Связной, через PayPal, WebMoney, Яндекс.Деньги, QIWI Кошелек, бонусными картами или другим удобным Вам способом.