

18+

Алексей Тихомиров

Секретные материалы

Книга третья. Зоны ИКС

Алексей Тихомиров

**СеКСкретные
материалы. Книга третья**

«Издательские решения»

Тихомиров А.

Секретные материалы. Книга третья / А. Тихомиров —
«Издательские решения»,

ISBN 978-5-44-961948-8

Удачная сексуальная жизнь оказывает положительное влияние на психическое равновесие человека. Секс является хорошим средством от стресса и источником хорошего настроения. В этой книге собрана информация, которая вызовет у читателя эмоциональный подъём и научит достигать незабываемого сексуального удовольствия...

ISBN 978-5-44-961948-8

© Тихомиров А.
© Издательские решения

Содержание

Введение	6
Часть 1. Зоны ИКС	9
Учим «мат. часть»	9
Любовный поршень	19
Эрогенные зоны	24
Индивидуальные различия	25
Конец ознакомительного фрагмента.	27

Секретные материалы Книга третья

Алексей Тихомиров

© Алексей Тихомиров, 2024

ISBN 978-5-4496-1948-8 (т. 3)

ISBN 978-5-4496-1949-5

Создано в интеллектуальной издательской системе Ridero



"Зоны ИКС" / Книга третья

Введение

*

Известно, что люди сходятся друг с другом по любви, но кроме этого сильного красивого чувства есть еще одно чувство – половое влечение, часто неправильно понимаемое людьми. Завершающей фазой взаимного полового влечения является половое сношение или совокупление. Наряду с зависимостью от секреторной деятельности половых желез и многих факторов, связанных с обменом веществ, существует определенная зависимость силы полового влечения от антропологических черт. Известно, что люди с черными волосами обладают более сильным половым влечением, чем блондины. У низкорослых половое влечение более сильное, чем у высоких, худые имеют более сильное половое влечение. Это означает, что худая женщина для своего удовлетворения требует больше ласк, чем полная. Чем теплее климат, тем сильнее влечение. Отсюда следует, что скажем итальянки темпераментны, немки – менее...

Крайне редко попадаются женщины с параметрами 90/60/90 и женщины, которым выпадает счастье достигать оргазма путем вагинального проникновения, даже если пенис партнера может похвастаться внушительными размерами. Жаль, но такова реальность. Женщина готова почти на все, лишь бы кончить так же быстро и без проблем, как и ее партнер. Но раз уж до настоящего времени фармакологам не удалось создать тестостероносодержащий препарат, не имеющий побочных действий, таких как появление бороды или исчезновение груди, то мужчины и женщины вынуждены прилагать усилия, чтобы добиваться наилучшего результата, несмотря на все свои различия. Однако кое-что объединяет и женщин, и мужчин: мы все считаем, что самый лучший секс – это соитие, от которого оба партнера получают удовольствие! Умению вызвать во время физической близости восторг у полового партнера следует научиться обоим партнерам. Тут очень многое зависит от того и другого. Поэтому не всегда совокупление, даже очень желанное, приносит полное удовлетворение обоим.

Мир не состоит из хороших девушек на которых женятся молодые люди и с которыми имеют детей, и плохих девушек, к которым могут пойти когда хотят, удовлетворить то, что считают нечистыми желаниями. Одна и та же девушка может быть и «хорошей» и «плохой». Невежество и отсутствие сексуального доверия заставляет мужчин считать, что есть определенные аспекты секса, которые «грязны», которые они не могут обсуждать с женами или подругами. Но и жены, и подруги немного делают, чтобы помочь им. Мужчинам нужно помогать в сексе. Только женщины могут это сделать для них. Нельзя надеяться на то, что ваш муж или любовник будет один держать оба конца ваших сексуальных отношений. Вы должны отвечать на его желания и вдохновлять его на то, чтобы он отвечал на ваши. У большинства из нас сексуальные познания очень отрывочные. По слухам, по неловким опытам, из газетных столбцов и случайно попавшихся на глаза устаревших справочников. Иногда удается выдать несколько слов у родителей. Этого конечно недостаточно. Этого более чем недостаточно. Женаты ли мы, за мужем ли, мы должны рассчитывать на многие годы сексуальной жизни. Начинать сексуальную деятельность, не имея ничего, кроме беспорядочных мыслей о том, что делать и что не делать – безумно. Эта книга дает вам возможность собрать нужную информацию.

Все трактаты о страсти учат о том, что нельзя приступать к половому акту, пока посредством различных ухищрений в женщине не появятся сильные ощущения страсти. Считается, что признаки сильного возбуждения женщины – это поднятие клитора у тайной двери, дрожь, пульсация плоти, пышущее жаром тело, выделение женской секреции, прилив крови к лицу и застывший взгляд. Если, не дождавшись, пока женщина полностью заведется от страсти, он силой берет ее против ее воли и совершает акт, это поступок низшего существа, огромный грех. Сексуальное насилие – преступление против природы, поскольку оно ущемляет партнершу в ее

нуждах, желаниях и правах. Полное возбуждение не только приносит наслаждение женщине, но и усиливает удовольствие мужчины, поэтому женщинам тоже необходимо владеть разнообразными искусствами. Нужно стремиться к возбуждению и тела и воображения, используя все средства и не признавая никаких границ.

Участки тела, которых обычно не касаются другие, обладают большой чувствительностью. Места, выделяющие тепло и влагу, и все впадины плоти, покрытые волосами, – двери страсти. Снова и снова останавливай взгляд на девяти местах (ушах, горле, щеках, подмышках, губах, бедрах, животе, грудях и влагалище). Покусай девять мест. Потри и пососи девять мест. Полагаясь на свои собственные догадки, определи дозволенное и недозволенное... Эротические восклицания, смех, крики протеста, шлепки, болезненные щипки и укусы и соединение то сверху, то снизу – вот состязание мужчины и женщины в страстном соитии. Хмельные укусы, железная хватка и стремление к совокуплению с грубыми забавами – все эти естественные порывы страсти свойственны диким животным. Безумства в страсти присущи человеческой природе. Однако они должны сопровождаться хорошо продуманными любовными техниками, без которых наслаждение не будет полным. В любом сексуальном контакте можно выделить ряд важных моментов:

1. Расположение. Есть ли у вас удобная, романтическая спальня, куда не смогут войти случайные посторонние? Это не обязательно должен быть дворец, но немного декора не помешает.

2. Физическое состояние, внешний вид. Посмотрите на себя на экране. Выглядите ли Вы достаточно привлекательно? У Вас чистые, хорошо промытые волосы, зубы блестят, ногти хорошо обработаны? Вам не обязательно выглядеть так всегда, когда Вы занимаетесь любовью, но вообще-то гигиена демонстрирует ваше отношение к сексу.

3. Поцелуи. Прибегаете ли вы к ним? Кому больше хочется целоваться? Чей язык чаще бывает во рту партнера? Прекращаете ли Вы поцелуи с началом полового акта?

4. Любовная игра. Направляется ли его рука сразу во влагалище? Помнит ли он о груди? (Удивительно, насколько часто мужчины забывают об этом.) Имеют ли место поцелуи и ласки для других частей тела, кроме груди и гениталий?

5. Оральная стимуляция. Целует ли она его пенис? Если да, то как она это проделывает? С удовольствием и наслаждением или поспешно выполняя малопрятную обязанность? Лижет ли он ее влагалище?

6. Введение члена. Насколько удобно Вам обоим? Готовы ли Вы оба к этому моменту? Ваши ощущения идут в унисон или же партнер вводит член, не обращая внимание на то, возбуждена ли женщина или еще нет? Помогает ли она ему?

7. Половой акт. Достаточно ли удобна позиция? Похожи Ваши тела со стороны на движущиеся в танце или в борьбе? Имеется ли постоянный, достаточно устойчивый ритм? Делает ли мужчина что-то для того, чтобы дополнительно возбудить партнершу (ласкает грудь, клитор и т.д.)?

8. Оргазм. Пытаетесь ли вы объединить ваши оргазмы? По крайней мере, приблизить их?

9. Второй оргазм. Пытается ли кончивший первым узнать, испытал ли оргазм другой партнер? (Делает он это с энтузиазмом и любовью или просто из вежливости?)

10. После секса. Имеет ли место удовлетворение, радость, ласки и поцелуи?

11. Разное. Обратите внимание на различные технические дополнения (эротическая одежда, к примеру). Спросите друг друга, насколько Вас это возбуждает и нравится ли вообще.

Любовные техники можно разделить на две категории – основные искусства любви и вспомогательные действия. Первые подразделяются на восемь ответвлений, в каждое из которых входят восемь методов: 1) Объятия и поглаживания; 2) Поцелуи; 3) Щипки и царапины; 4) Укусы; 5) Движения взад-вперед и прижимания; 6) Эротические восклицания; 7) Перемена

ролей, или мужские способы сближения; 8) Способы совокупления. + Сосание, шлепки, ласки языком относятся к бесчисленным вспомогательным действиям, таким, как *оральный секс*, предназначенным для отличающихся особой страстностью мужчин и женщин. Рассмотрим же некоторые из них подробнее...

Часть 1. Зоны ИКС

Учим «мат. часть»

*

Часть дамы не знают, как выглядит то, что находится у них между ног. Самой природой у них все так запряно, что придется либо вывихнуть себе пару суставов, либо прибегнуть к помощи карманного зеркальца, чтобы рассмотреть собственную «киску» (рис 1). У нас, у мужчин, все наоборот: всегда есть возможность и в душе, и в туалете сравнить свое мужское достоинство с другими. Итак, проведем тщательный осмотр интимного места любимой. Увиденное должно оставаться перед внутренним взором, когда вы приметесь за дело. Это может помочь, когда вы будете искать нужные точки своей партнерши...

Влагалище

Влагалище женщины (синонимы – вагина, половая трубка) – пустотелая трубка длиной 6—10 см, которая вместе с маткой, образующей «влагалищное дно» представляет собой совокупительный аппарат женщины. Изнутри влагалище покрыто поперечными складками, имеет два продольных валика, множество вен и мышц. За счет поперечных складок влагалище растяжимо в длину и в ширину, чем напоминает меха гармони. Поэтому влагалище исключительно легко приспособляется к объему вводимого в него полового члена или предмета. Влагалище, особенно, его вход и «дно» чувствительны к раздражению, в связи с чем представляют вторую по важности (после клитора) эрогенную зону женщины. Влагалище выдерживает, за счет чрезмерных растяжений, введение в него полового члена на 5—6 см более длинного, чем собственная длина влагалища в покое. При этом стенки вытянувшегося в длину влагалища становятся тонкими. Такое явление для женщины болезненно, часто приводит к влагалищным травмам и заболеваниям. Поэтому, если у женщины нормальным считается влагалище длиной 8 см, то у мужчины следует признать нормальным половой член длиной не более 12—14 см при возбуждении.

При эрекции вены влагалища набухают, мышцы сокращаются, за счет чего оно становится более узким, валики и поперечные складки кожи, как присоски, нежно обнимают половой член мужчины. При ласках на клиторе влагалище болезненно реагирует на ощущение пустоты, оно как бы требует введения в него полового члена или другого ласкающего предмета. С несомненностью доказано, что ласка одного только влагалища, не затрагивая орган чувств – клитор, практически, ничего большинству женщин не дает. Любые возбуждающие манипуляции на влагалище женщины могут быть приятны, но не более, тогда как малейшее прикосновение к головке клитора, мгновенно бросает женщину в дрожь, располагая ее к половому акту.

Влагалище до первого полового акта у женщины неприкосновенно (исключение составляют онанирующие женщины с применением влагалищного или маточного онанизма). При чем первый половой акт сопровождается дефлорацией, то есть разрывом девственной плевы. Ощущение боли заполняет женщине первичные половые ощущения, ничтожно слабые по силе. При последующей половой жизни женщина испытывает слишком много моментов, препятствующих возникновению у нее влагалищной чувствительности. Этой причиной может быть излишний размер полового члена мужчины, приводящий к болезненному растягиванию влагалища, и, следовательно, к пропаданию приятного полового чувства, или если мужчина слишком быстро завершает половой акт, еще до появления настоящего сладострастия во влагалище. При большей, в сравнении с клитором, длине и относительно меньшей чувствительности нерв-

ными тельцами, влагалище быстро «остывает» и будучи более инертным, чем клитор, при возбуждении долго «не может заговорить во весь рост». Однако, замечено, что постепенно зона чувствительности у женщины перемещается с клитора на влагалище. Процесс этот длится у женщины всю жизнь. У одних чувствительность влагалища проявляется быстро, у других – медленнее.

Влагалищный и маточный оргазм более ценен, чем оргазм чисто клиторный. Если ласки охватывают не только клитор, но и влагалище, то завершающее чувство у женщины является более сильным, глубоким, нежным. При одних только клиторных ласках оргазм более поверхностный, менее нежный, впечатляющий. «Приучить» влагалище к оргазму нелегко. Достичь этого можно только двумя способами: пролонгированным половым актом или введением во влагалище специальных половых приспособлений. Физиологической особенностью влагалища является свойство испытывать сладость при сжатии влагалищной «гармошки» (при сокращении влагалища). При растяжении же его, особенно выше допустимых норм, во влагалище ощущается боль. Известно, что в момент оргазма и женской эякуляции половая трубка (гармошка влагалища) судорожно и ритмично сокращается, уменьшаясь в длину примерно на 2—3 см. Если в этот момент во влагалище введен большой член, то может наступить момент разрыва влагалища. Вот почему практически не получают удовлетворения женщины, половыми партнерами которых являются мужчины, член которых длинный. То есть, длина члена мужчины должна быть такой, чтобы не препятствовать женскому влагалищу при оргазме, эякуляции сократиться на 2—3 см.

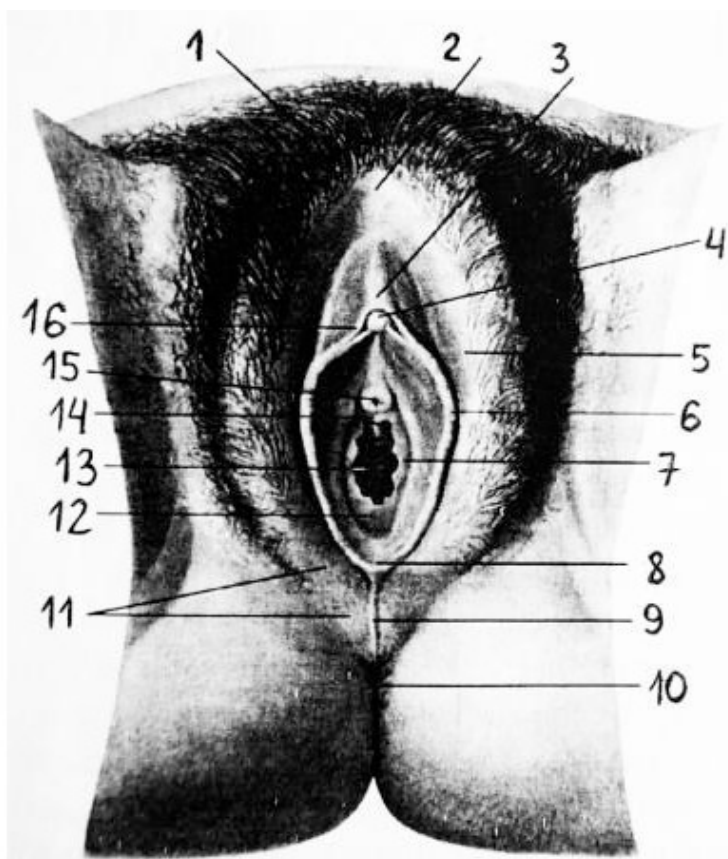


рисунок 1 – Наружные женские половые органы: 2) лобок; 3) «капюшон» клитора; 4) клитор; 9) промежность; 10) анус; 5) большая половая губа; 6) малая половая губа; 13) вход во влагалище; 15) отверстие мочеиспускательного канала;

Среди мужчин бытует неправильное мнение, что влагалище «безмерно», что «любой член уберется вместе с яйцами во влагалище», что оно «не имеет дна». Специально для таких мужчин повторяю, что женское влагалище имеет сравнительно небольшую длину, обычно 7—10 см и представляет собой сплюснутую параллельно губам рта трубку, открытую со стороны губ и наглухо закрытую с другой стороны телом матки. Таким образом, влагалище имеет «дно». Влагалище чрезвычайно растяжимо. Это позволяет, например, при родах выводить через него из матки довольно крупный плод. А теперь проследим, как протекает половой акт. Будьте внимательны, мужчины! Вот женщина развела бедра, вы ложитесь на нее и вводите во влагалище свой половой член, начинаете совершать фрикции. А что происходит в это время с клитором? Ведь он был так возбужден ласками во время подготовки к совокуплению, вот о чем вы и забыли. При фрикциях, если мужчина или женщина не продолжают ласкать клитор рукой, ибо дальнейшее раздражение осуществляется за счет трения (трибодии – как при лесбийской любви) о части мужского тела, а в случае «милки» и о поверхность мужского члена. Эти трения бывают достаточными только при тесном прилегании друг к другу двух совокупающихся тел – мужчины и женщины. Чем сильнее был возбужден клитор, тем большую половую связь испытывает женщина, тем теснее прижимает она к себе мужчину. Достигается такой тесный половой контакт введением полового члена во влагалище на всю длину, то есть «по самые яйца». Если же член мужчины будет введен во влагалище неполностью, то между телами партнеров образуется просвет, исчезает желанный контакт, клитор перестает получать сексуальное раздражение.

В состоянии сильного полового возбуждения будет прижимать к себе одинаково сильно как мужчину с членом 10 см, так и с членом 18 см, несмотря на боль во влагалище и матке. Пожалуй, отсюда и берет начало мутный ручей мужской лжи о том, что женщине якобы нужен большой член, а это заблуждение! При введении во влагалище большого полового члена стенки влагалища (гармошка) растягиваются, становятся тонкими как папиросная бумага (до 1 мм) и могут быть порваны, особенно в заднем нижнем своде. В разрыв свода мгновенно проникает воздух из брюшины: возможно тяжелейшее заражение крови и воспаление брюшины. Нелегко приходится и матке, которая при совокуплении с большим членом, превращается в «боксерскую грушу» – это грозит раком. Конечно, можно ограничить длину мужского члена резиновыми кольцами, но тогда начисто исчезнет тесный половой контакт двух тел в месте соприкосновения члена и вульвы. А это уже трагедия для женщины. Единственный совет для таких партнеров – ласкать клитор мужской или женской рукой при совокуплении.

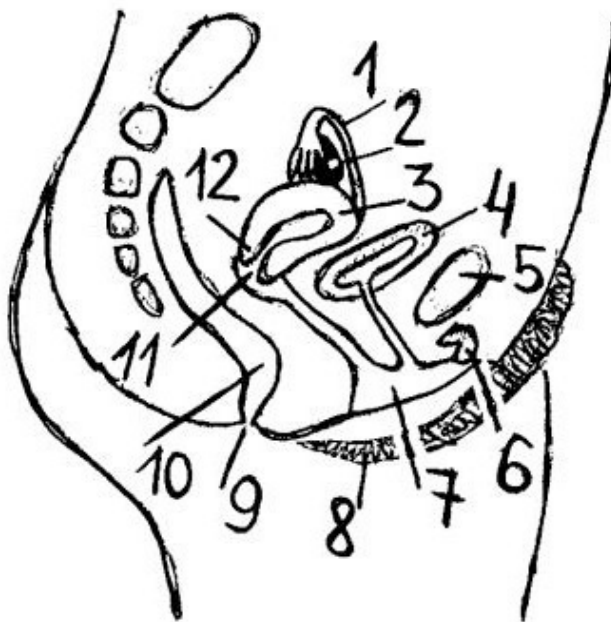


рисунок 2 (1) – Внутренние женские половые и близлежащие органы: 1) Маточная труба; 2) яичник; 3) матка; 4) мочевой пузырь; 5) лобковая кость; 6) клитор; 7) вульва; 8) большая половая губа; 9) анус; 10) прямая кишка; 11) устье матки; 12) шейка матки.

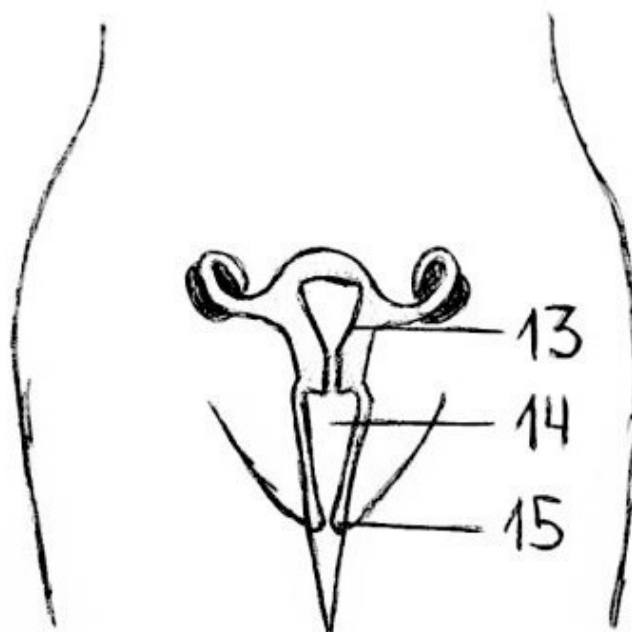


рисунок 2 (2): 13) матка; 14) влагалище; 15) вульва.

Несколько слов о влиянии на совокупление половых органов. Хорошее соответствие при половом сожительстве дают следующие типы половых органов: ласкунчик – манилка; лебедь – лебедушка; балун – цесарка; султан – дурилка; елда – манда. Но это в идеальном случае, а в жизни бывает так, что ласкунчик или лебедь живут с мандой, елда – с манилкой или лебедушкой и прочее. Несоответствие в размерах совокупительного аппарата можно устранить выбором наиболее благоприятной позиции для сношения. Толщина же члена большого значения не имеет вообще, так как влагалище способно приспособливаться под любой объем члена.

Однако, знать толщину члена мужа женщине надо. Замер следует произвести так. Наверните мужу на эрегированный член лист бумаги до самого корня члена (до луковицы). Снимите затем получившуюся трубку с полового члена. Диаметр отверстия и будет толщиной члена, длина до головке – длиной члена. Член толщиной более 4-х см при совокуплении с хмелевкой и чародейкой может неприятно воздействовать на женское влагалище, таким образом, толстый член не такое уж большое благо для женщины.



рисунок 3

О женской матке

Матка по длине равна влагалищу и представляет собой довольно подвижный орган. Матка на связках может опускаться во влагалище, как бы вползая в него при оргазме. Поскольку матка жестко связана с влагалищем, то она совершает и вынужденные «миграции». Например, при перестальтическом сокращении гармошки влагалища матка тянется за влагалищем ближе к влагалищному входу. Матка отодвигается назад вместе с натяжением стенок влагалища от излишней длины полового члена. Шейка матки в момент оргазма выбрасывает «семя» – плотную слизистую пробку, прохождение которой по узкому каналу шейки матки, богатому нервными сосочками, дает женщине ощущение наивысшего сладострастия. Матка в норме образует с влагалищем угол в 100—110 градусов, но может быть и прямым продолжением влагалища.

При полноценном половом сношении матка может дать мужчине и женщине массу сладострастных ощущений. Дело в том, что эрогенной зоной мужчины является головка члена, вся остальная часть члена, с точки зрения чувствительности, является ненужной и служит только для доставки головки к матке. Головка члена возбуждается только тогда хорошо, когда она за что-то «цепляется», обо что-то трется. «Надев» на себя влагалище, член испытывает сла-

дость от движений крайней плоти по половому члену, головка же не получает достаточное количество механических раздражений, и только соприкосновение «в упор» с шейкой матки дает головке члена недостающее количество впечатлений. Поэтому позиции для совокупления с супругом следует подбирать так, чтобы головка мужского члена едва-едва (так приятнее) касалась шейки матки. Неправильной является поза, при которой член задевает матку болезненно и грубо. В шейке матки, как мы уже говорили, имеется множество нервных окончаний (телец), узлов и сплетений (ганглиев). Механическое раздражение их головкой члена дают женщине превосходное ощущение половой сладости. Однако, справедливости ради заметим, что это ощущение мгновенно исчезает, если перестает раздражаться клитор.



рисунок 4

Клитор

Клит (мне больше нравится использовать сокращенное название этого слова, известное в основном в лесбийской среде, так как оно приятнее на слух, чем медицинский термин) очень важен для получения сексуального удовлетворения. Иногда все же создается впечатление, что многие не вполне понимают, какую сверхважную функцию выполняет эта маленькая жемчужинка. Ведь именно она у большинства женщин отвечает за достижение оргазма. Без клитора все было бы впустую. Хотя каждому мужчине точно известно, что клитор существует, не каждый ответит на вопрос, где он находится и что с ним делать. И чтобы избежать малейшего недопонимания, начнем с самого начала. *Кончик клитора – это только видимая вершина айсберга. Он расположен прямо под лобковой костью (если, конечно, смотреть от пупка) и почти незаметен из-за нависающего над ним *кожного капюшончика, который при нарастающем возбуждении немного раздвигается. Прямо над клитом сходятся *половые губы. Клитор можно легко нащупать, если вести пальцем (который предварительно нужно смочить слюной) от *входа во влагалище по внутреннему краю *малых половых губ наверх.

Когда палец наткнется на бугорок – источник оргазма найден. Совершенно неважно, маленький он или большой, – его размер никоим образом не влияет на восприимчивость. Размеры клита не только могут различаться, но у разных женщин возникают самые разнообразные ощущения при прикосновении к нему. По мере нарастания возбуждения к клитору и окружающим его частям вагины начинает интенсивнее поступать кровь (к слову сказать, происходит то же самое, что и с мужским penisом). В большинстве случаев клитор очень восприимчив

к прикосновениям, поэтому знакомство с ним надо начинать очень аккуратно. Постарайтесь как можно раньше выведать у своей партнерши, что ей больше всего нравится, и время от времени ласково осведомляйтесь, устраивает ли ее то, что вы делаете. Может быть, в начале полового акта она отдает предпочтение мягкому нежному сексу, а чем ближе к завершению, тем больше ей захочется резкого и напористого проникновения. Все зависит от конкретной женщины. Сложно дать совет, одинаковый для всех женщин. Тут важно то, чтобы мужчина, совершая с нами соитие, четко понимал, что он делает, – ибо бездумная механическая долбежка жутко нервирует. Мужчине следует выведать у своей дамы, что приводит ее в восторг, а что ввергает в тоску и скуку. Также можно попробовать применить к ней несколько уловок, которые я детально опишу чуть позже.

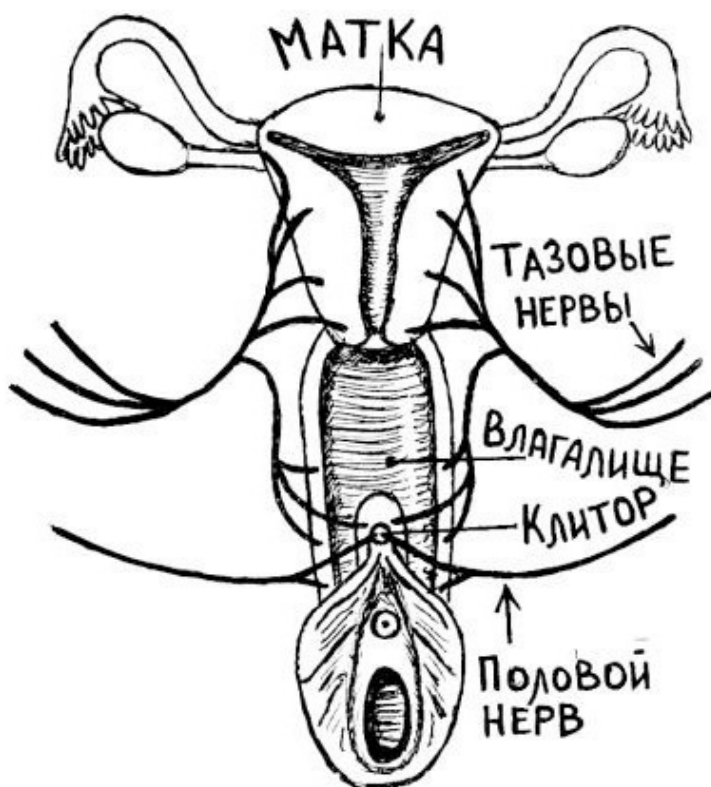


рисунок 5

К сожалению, кривые возбуждения у мужчин и у женщин совершенно различны. Когда женщина находится еще только на стадии разогрева, больше всего ей хочется целоваться и ласкаться, у мужика уже идет пар из ушей. На стадии разогрева половые органы женщины начинают, постепенно увлажняться. Вот только не надо делать ошибочных выводов, основываясь на количестве выделяемой жидкости. Обильная аутогенная смазка ни в коей мере не свидетельствует о готовности женщины к соитию. +Есть дамы, у которых смазка появляется незамедлительно и обильно. +У других увлажнения либо мало, либо его почти не бывает. Когда женщина возбуждается, с ее половыми органами происходит то же самое, что и с мужским членом. *Активизируется пещеристое тело, *влагалище удлиняется, *клитор увеличивается и становится более заметным, *к половым губам приливает кровь, а *матка поднимается, чтобы открыть проход для пениса и дать зеленый свет мужскому члену. Процесс занимает до 20 минут или немного дольше. Отнеситесь к нему со вниманием – это и есть женская эрекция. Из-за усиления кровоснабжения все ткани разбухают и приобретают более темный цвет. И вот, только

когда у женщины начался «стояк», только тогда мужское проникновение действительно способно доставить ей наслаждение. А стимуляция клитора и внешних половых органов во время стадии возбуждения – та самая дорожка, которая прямиком приводит ее к одному или нескольким оргазмам. После оргазма наступает стадия расслабления. +У многих женщин буквально сразу после расслабления или сразу после оргазма возникает желание еще раз броситься в бой. Но это относится не ко всем дамам, и, что предпочитает ваша пассия, покажет только опыт. У каждой пары свои собственные секреты. Будете ли вы воздействовать на следующие точки по очереди или на все сразу, в любом случае они – спусковой механизм оргазма. Как правильнее всего с ними обращаться, вы узнаете в главе Путь оргазма.

Точка К – классическая

Вовсе не безосновательно все женские журналы пестрят восторженными статьями, посвященными клиторальному оргазму. Может, дело лишь в том, что клитор кажется совсем крошечным, – только поэтому его до сих пор не воспринимают достаточно серьезно. Хотя фактически по размерам он напоминает пенис и так же состоит из тканей пещеристого тела. У мужчин клитор спрятан внутри пениса и оттуда руководит эрекцией. Разница между мужскими и женскими половыми органами не так уж велика, она заключается только во внешнем виде. Вызывает сожаление, что на данный момент еще далеко не всем понятно, что именно стимуляция клитора имеет решающее значение для достижения женского оргазма. Проблема, вероятно, в том, что большая часть клитора попросту не видна. Если готовность мужского члена к бою выражается в том, что он встает, то для женщин условием готовности к безудержной страсти является эрекция клитора. Тем не менее, существуют и такие женщины, которые совершенно не выносят непосредственную клиторальную стимуляцию. С ними следует обращаться с особой бережностью.

Итак, когда женщина еще только-только начинает возбуждаться, маленькая кожаная шапочка из-за набухания клитора начинает приподниматься, тем самым открывая доступ к волшебной кнопке. Поскольку это очень чувствительная точка, на начальном этапе она требует к себе очень бережного отношения – лучше даже избегать непосредственного касания. Мужчине следует кончиком пальца осторожно водить вокруг, не дотрагиваясь до нее. По мере нарастания возбуждения нажим или поглаживание можно усилить. Обязательно следите за реакцией своей возлюбленной и, еще лучше, обсуждайте с ней свои дальнейшие действия, если вы не вполне уверены в своем мастерстве. Одно неправильное прикосновение к этому месту может испортить незадачливому кавалеру всю предыдущую работу. Итак, не стоит забывать, что клитор играет первостепенную роль при достижении женщиной оргазма.

Точка G – гениальная

Что касемо существования точки G, то она все же существует! Вот только реакция на прикосновение к ней у всех женщин разная. Некоторые в момент стимуляции этой точки испытывают ощущения, схожие с надавливанием на мочевой пузырь – их переполняет желание броситься на поиски ближайшего клозета. Другим это просто-напросто неприятно. Но есть и такие дамы, у которых от целенаправленного массажа точки G начинается эякуляция, заканчивающаяся добротным оргазмом. А вот что именно испытывает при этом ваша возлюбленная, вам предстоит выяснить самостоятельно. Чтобы отыскать пресловутую точку G, вы должны положить свою партнершу на спину, ввести ей во влагалище указательный палец, повернув ладонь кверху, и согнуть палец вверх (рис 2). Если вы почувствуете небольшую площадку, более гладкую, чем все окружающее, значит, вы у цели.

Точка U – неизвестная

Точка U еще менее известна широкой публике. Она расположена между входом в вагину и клитором, рядом с тем местом, где заканчивается мочеиспускательный канал. Ткани там особенно чувствительны к прикосновениям, поскольку эта точка со всех сторон окружена складочками, образующими клитор. Вполне возможно, что на уровне ощущений женщина может не почувствовать разницу между стимуляцией клитора и точки U. Если у вашей дамы клитор отличается особой чувствительностью, вы можете предложить ей провести предварительные испытания. Но только чтобы пальцы были чистыми! Иначе это развлечение закончится серьезным воспалением мочеиспускательного канала.

Точка V – скрытая

Если женщина разогрета до нужной кондиции и ее вагина широко раскрыта, тогда вполне возможно дотянуться пенисом до верхней части вагины. Правда, это дело деликатное; если вы заденете маточный зев, ваша подруга вместо удовольствия испытает серьезные болевые ощущения. Поэтому не надо изо всех сил пробиваться вперед, а лучше передайте бразды правления своей даме, пусть она вас и направляет. Некоторые из моих клиенток рассказывали, что добиться мощного оргазма можно самым простым образом: мужчина занимает позицию сверху, что позволяет женщине направлять его член в нужном направлении. Это единственный способ стимуляции точки V. И запомните, что мужчина в одиночку, без помощи со стороны женщины, не в состоянии доставить ей вагинальный оргазм.

Женщина, когда кончает, может брызнуть своими выделениями на такое же расстояние, что и мужчина. При такой эякуляции выделяются прозрачные секреторные выделения, вырабатываемыми в мочеиспускательном канале (что-то вроде секретов, которые образуются у мужчин в простате). Иногда во время эякуляции разбрызгивается такое количество жидкости, что неплохо заранее постелить полотенце или клеенку под простыню. И если вы уже побывали в подобной ситуации, то можете быть уверены: вам удалось разыскать и правильно простимулировать точку G. Кстати, у всех женщин, у которых произошла эякуляция, ощущения могут быть самые разные. Наличие эякуляции вовсе не является свидетельством того, что оргазм будет обязательно более мощным. Эякуляция в принципе вообще не имеет ничего общего с оргазмом. При всем при том, это явление очень захватывает, оно того стоит.

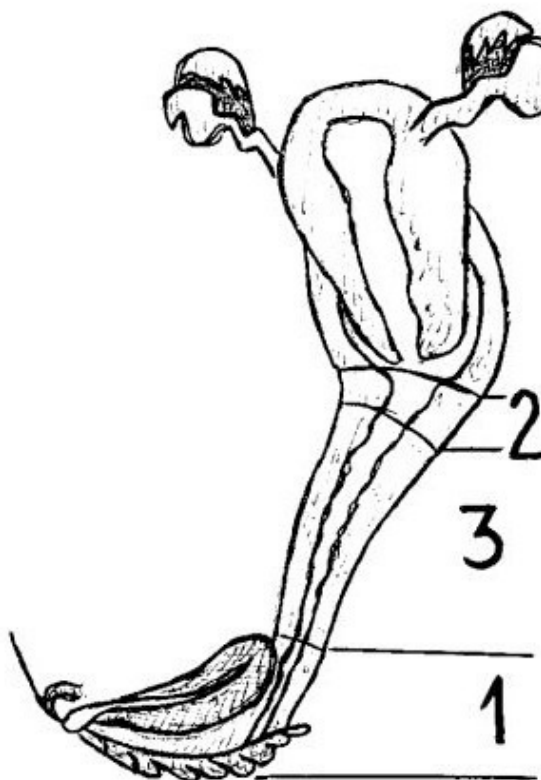


рисунок 6

Любовный поршень

*

Половой член мужчины (синонимы: пенис, фалос, совокупительный орган мужчины) состоит из головки, тела и корня. Головка по форме представляет собой тупой конус. Основание конуса называется венчиком головки. Позади венчика находится круговая канавка – подвенечная бороздка. Кожа члена у основания головки образует складку – крайнюю плоть, кругом одевающую головку. На нижней стороне члена крайняя плоть соединяется с головкой накрепко – посредством уздечки. До 10-ти летнего возраста крайняя плоть с головки члена не сползает. В толще полового члена находятся пещеры пещеристых тел. Они способны при возбуждении заполняться кровью, что приводит к значительному увеличению объема всего члена. Органом полового чувства мужчины является головка члена – практически единственная эрогенная зона мужчины. К наружным половым органам мужчины относится мошонка – очень слабая эрогенная зона мужчины. В мошонке находится главное мужское начало – семенники, вырабатывающие и половые гормоны, и сперму. В народе мошонка вместе с ее содержимым называется одним словом «яйца».

О том, что половой член мужчины во время возбуждения набухает кровью и увеличивается в размере, известно всем. Член «стоит», говорят в таких случаях женщины. «Стоять» он может хорошо, может плохо, чуть-чуть приподняв головку, в зависимости от того, как мужчина подготовлен к половому сношению, как настроена женщина. Если женщина нежным движением руки возьмет мужской член и станет его массажировать (мять), то она увидит сама весь процесс набухания. Член отвердеет буквально на глазах. Такое состояние члена в науке называется эрекцией. Член при этом краснеет. Он заполняется кровью, особенно, красной становится головка. Объем полового члена при эрекции увеличивается примерно втрое. Повышается температура, он становится «горячим». Одновременно с увеличением пещеристых тел растягивается и становится тонкой кожа, в том числе крайняя плоть. Эрекция имеет наиболее важное значение для полового сношения. Вялым, спящим половой член невозможно ввести во влагалище. Только в упругом набухшем виде он «согласен» войти в «деловой контакт» с женским влагалищем. В дальнейшем напряжение полового члена поддерживается в основном за счет механических возбудителей, получаемых головкой и кожей члена во время полового сношения. Как Вам уже известно, половой центр может возбуждаться не только раздражениями, идущими от эрогенных зон, но и автоматически – циркулирующими в крови половыми гормонами. Вот почему при половом воздержании у мужчин иногда «непроизвольно» встает член, а у женщин – ощущается томление в клиторе и влагалище.

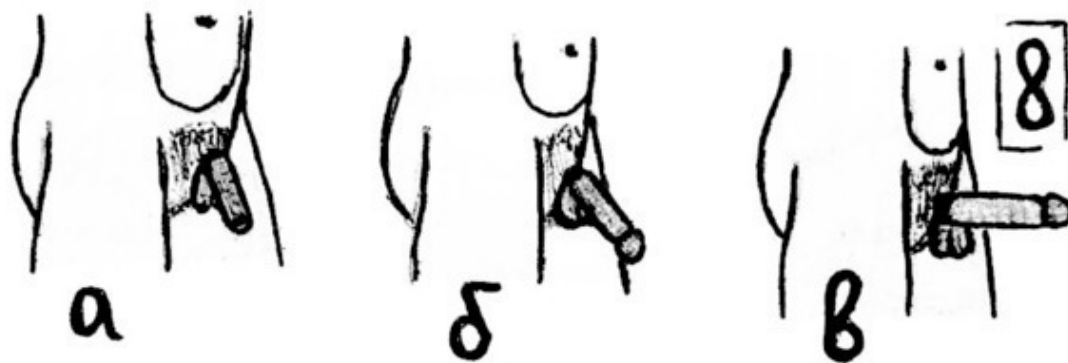


рисунок 6 – Эрекция у мужчины.

У женщин может возбуждаться и приходить в состояние набухания клитор – орган женского полового чувства. Наполняясь кровью, два пещеристых тела клитора дают увеличение примерно в полтора раза. Отдельные авторы считают, что то состояние, в котором находится женское влагалище при сильном половом возбуждении с некоторой натяжкой также можно назвать «эрекция». Возбужденное влагалище сильно набухает за счет кровенаполнений его сосудов, становится «горячим», чем создает благоприятные условия эрегированному мужскому члену, мышцы и стенки влагалища туго обтягивают половой член, чем способствуют еще большей его эрекции.

+ Готовность мужчины к половому сношению состоит в желании сблизиться с женщиной, набухании (эрекции) его полового члена и выделении железами члена специальной слизи для смазывания головки, что облегчает его введение во влагалище, готовность женщины к половому акту состоит в проявлении ею желания и возбуждении эрогенных зон, в эрекции ее клитора проявляется незначительно, выделение влагалищем секретов для лучшей смазки половой трубки и разведения женщиной бедер. + Эякуляцией, то есть выбрасыванием из возбужденного полового члена спермы, должен заканчиваться каждый неизвращенный половой процесс у мужчины. Когда у мужчины произойдет эякуляция, то говорят, что он «кончил» – эякулир пал. Выталкивание из члена семенной жидкости происходит под большим давлением своеобразными толчками. Если мужчина успеет вытащить из женского влагалища непосредственно перед начавшейся эякуляцией (или если женщина ласками доведет член мужа до семяизвержения), то обхватив член мужа рукой, женщина может ощутить сильные эякулярные толчки. Эякуляция происходит ритмически, через определенные интервалы. Эта ритмичность еще мало изучена. Причиной толчков являются судорожные сокращения поперечно-полосатой мускулатуры пещеристых тел полового члена. После эякуляции член постепенно увядает, этот процесс происходит тем скорее, чем энергичнее произошел отлив, то есть чем сильнее протекала эякуляция.

Эякуляция сопровождается сладострастным ощущением (оргазмом) и судорожными вздрагиваниями тела. Эякуляция некоторым образом влияет на продолжительность полового акта. После выхода спермы, у мужчины мгновенно исчезает похоть, то есть желание к продолжению полового акта. А коль исчезло половое возбуждение в мужских нервах – член мужчины тут же опускает свою голову и засыпает. Нередко женщина бывает заинтересована в том, чтобы у полового партнера возможно дольше не наступала эякуляция, чтобы член продолжал стоять во влагалище до тех пор, пока не отпадет в этом необходимость. Добиться этого можно пролонгированным половым путем или с помощью применения мужской специальной «тормозной мази». Быстрое семяизвержение, когда от нескольких фрикций, а нередко и в половых губах женщины, говорит о чрезмерной половой возбудимости эякуляторного центра у мужчины. Таких мужчин называют малоимпотентными. Полными импотентами считают мужчин, у которых совершенно не «стоит» член или его эрекция крайне недостаточна.

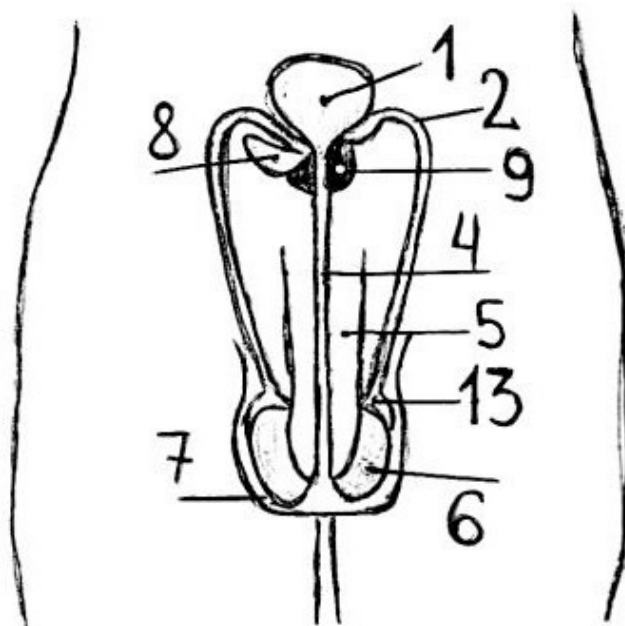


рисунок 7 (1): Мужские внутренние и внешние половые органы, а также близлежащие органы: 1) мочевой пузырь; 2) семявыносящий проток; 3) лобковая кость; 4) мочеиспускательный канал; 5) пенис; 6) яички; 7) мошонка; 8) семенные пузырьки; 9) предстательная железа; 10) прямая кишка; 11) анус; 12) Куперова железа; 13) Эпидимис.

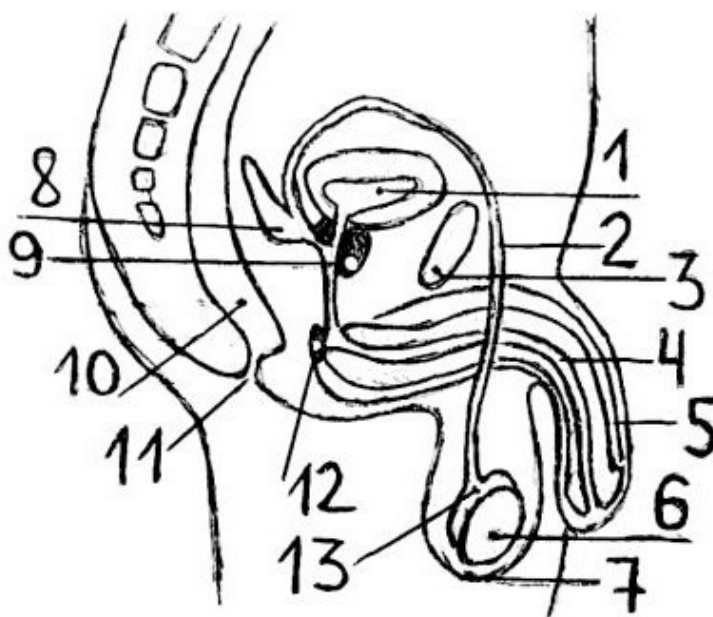


рисунок 7 (2)

Под эякуляцией у женщин подразумевается выбрасывание секретов железами шейки матки и бартолиновыми железами (семени), которая происходит в том случае, когда половое раздражение довело у нее сладострастие до степени оргазма. При этом происходит перестальтическое сокращение влагалища. Для того, чтобы вытолкнуть пробку слизи, на мгновение открывается шейка матки. Чувственная женщина испытывает такое чувство, словно в ее теле

распускается цветок. Ради этого сладкого мига, в сущности, и живет женщина половой жизнью. Жаль только, что не каждой дано его испытать.

При сильном половом возбуждении женская матка при участии брюшного пресса опускается ниже в таз и еще лучше соприкасается с головкой мужского члена. Сладострастное чувство нарастает, достигает апогея, происходит судорожное сокращение маточных мышц. Матка выталкивает из своей шейки содержимое. Губы шейки матки при этом округляются и шейка раскрывается. Из нее вылетает кристелеровская пробка – очень плотный слизистый шар. Последний не выпадает целиком во влагалище, а одним концом повисает на шейке матки. Сладостные сокращения в половой трубке, происходящие в это время, создают во влагалище отрицательное давление. Такой же «вакуум» (правда, небольшой) создается в матке, в результате чего, «женское семя» втягивается обратно в шейку. После эякуляции у женщины исчезает чувство напряжения в половых органах и уменьшается общая гипермия в них. Шейка матки закрывается до следующего раза или до менструации.

Как правило, высокий мужчина имеет небольшой половой член, низкорослые – более длинный член. У тучных мужчин член маленький, при этом его длина бывает несоразмерна с толщиной. Средний или короткий по величине член нередко бывает более толстым. Длинный же член толще 4—4,5 см не бывает. Закономерность эта в большинстве случаев соблюдается, хотя могут быть и парадоксы. Наука до сих пор не имеет подходящего объяснения на этот счет. Однако, прогнозировать с большей степенью вероятности соответствия размеров полового члена телосложению не представляется возможным, поскольку не исключены ошибки (исключения). Ведь на рост половых органов большое значение оказывают половые гормоны, а нам не известно, в каком количестве они циркулировали в крови мужчины в момент его полового созревания (половой член мужчины растет до 25 лет). Усиленные занятия спортом (тяжелая атлетика, борьба) гасят рост половых органов.

Сладострастие и его вершина – оргазм – составляют самую привлекательную сторону полового акта. Оргазм представляет собой нервный разряд такой силы, равного которому в организме не бывает. Он подобен лавине в горах или цепной реакции. Различают три стадии оргазма: + *стадия суммирования* – постепенное накапливание сладострастных ощущений при половом возбуждении в результате раздражения эрогенных зон; + *стадия вершины или, собственно, оргазма* – наивысшая точка полового спазма в момент накала эякуляции. С этого момента накапливание сладострастных ощущений прекращается; + *стадия угасания* – приятные ощущения партнеров во время эякуляционных содроганий.

У женщины вершина оргазма наступает позже, чем у мужчины. Период угасания у нее более продолжительный. Суммирование сладострастных ощущений происходит дольше. Это и определяет природу женской сексуальности. Конечно, данная картина характеризует лишь среднюю норму. Очень многое в природе оргазма зависит от темперамента партнеров, возраста, физического и нервного состояния, степени чувственности эрогенных зон. Для начинающих супругов характерно одновременное наступление оргазма. Причина оргазма еще недостаточно выяснена. + Например, оргазм у мужчины объясняют прохождением спермы через узкие семявыводящие протоки. Они давят на нервные окончания этих протоков, чем создают в мозгу ощущение оргазма. Чем больше сопротивление устьев семяпроводов току густого семени, тем значительнее выражен оргазм. + У женщины оргазм объясняется примерно тем же механизмом. Кристелеровская пробка очень плотно сидит в шейке матки. При выталкивании этой пробки за счет сильных мышечно-маточных сокращений миометрия, раздражаются богатые нервами сосочки канала шейки матки. Пробка слизи при выходе из шейки матки как бы «поплакивает», все нервные окончания шеечного канала. Чем энергичнее будет выталкиваться клистеровская пробка, тем сильнее выражен оргазм у женщины.

Для появления оргазма нужно очень много: достаточное раздражение эрогенных зон, достаточная возбудимость центра эрекции и эякуляции, получение ими достаточных раздражений при половом акте, психически-эротическая готовность женщины к половому акту. Невыполнение одного из них непременно приводит к тому, что оргазм не появится. Известно, что оргазм не появляется при равнодушии или отвращении к половому партнеру, боязни заражения или беременности, а также при наличии других психических препятствий к оргазму.

Эрогенные зоны

*

У каждого человека есть зоны, раздражение которых вызывает половое возбуждение и желание близости. Таких зон несколько. У мужчины – головка члена и мошонка. У женщины – клитор, половые губы вульвы (особенно малые половые губы), вход во влагалище и само влагалище, особенно область, окружающая влагалищную часть шейки матки – «дно» влагалища. Кроме того, у женщины эрогенными зонами могут быть соски грудных желез, ложбинка между грудями, внутренняя поверхность бедер, кожа в области затылка, поросшая волосами, подбородок, губы, шея, мочка уха и т. д. Причем клитор является первой эрогенной зоной, влагалище – второй. Третья эрогенная зона – блуждающая. У одной женщины она может быть внутренней поверхностью бедер, у другой – мочкой уха, у третьей – сосками грудей и прочее.

В принципе, эрогенной зоной при ласковом обращении и нежном поглаживании может оказаться любой участок тела (это распространяется и на мужчину и на женщину). Определенной эрогенной зоной является и мозг женщины. Мужчина должен говорить ей ласковые слова, и тогда она быстро ощутит половое удовлетворение. У отдельных женщин третья эрогенная зона раздражается автоматически при ласках и совокуплении, например, если ею будет внутренняя поверхность бедер. У большинства же она может лежать за пределами зоны ласк. Есть женщины вообще не имеющие резко выраженной 3-й эрогенной зоны. Для достижения ими оргазма достаточно раздражать рукой клитор и влагалище. У некоторых же «блуждающая» зона играет существенную роль в достижении оргазма. Вершина сладострастия наступает у них только тогда, когда мужчина замыкает своей лаской все три «половых электрода» – клитор – влагалище – «блуждающую зону». У 80% женщин 3-й зоной являются соски грудей. Сколько бы мужчина ни возбуждал клитор, как бы долго ни возился с влагалищем, совершая фрикции, женщина будет испытывать только приятное сладострастие. У нее никак не сможет наступить оргазм, хотя состояние ее можно охарактеризовать как предоргазменное. До тех пор, пока мужчина не возьмет ее соски и не будет их ласкать (женщины зовут это «крутить сосочки»), она не испытает настоящего полового оргазма. Соски таких женщин крупные, способные к эрекции, при возбуждении (под мужским ртом или пальцами) они набухают, твердеют. Для наиболее сильных ощущений такие женщины ложатся на мужчину, чем облегчают ему задачу по обласкиванию сосков. Ласки сосков ускоряют у женщины наступление оргазма, и усиливают его в два раза и более.

Приступая к половому сожителю с женщиной, мужчина должен убедиться, нет ли у женщины блуждающей эрогенной зоны, то есть третьего «полового электрода». Эрогенная зона может оказаться в совершенно неожиданном для мужчины /женщины месте. Вот почему к поиску этой зоны супруги должны приступать с первых же минут их половой близости. Бывает, что эта зона обнаруживается легко, с первых же прикосновений. В других случаях даже опытные мужчины могут искать их несколько недель и даже месяцев, пока не найдут ее совершенно случайно. При поисках зоны надо расположить женщину к себе, говорить ей ласковые слова, целовать и гладить различные участки тела, пока женщина не скажет, что прикосновения, например, к соскам или мочке уха ей наиболее приятны.

Но все же главной эрогенной зоной женщины является клитор, и все половое наслаждение женщины идет через него, в то время как влагалищу принадлежит более скромная роль.

Индивидуальные различия

*

В живой природе все индивидуально, различны мужские половые органы (длина и толщина полового члена), но еще разнообразнее половые органы женщин. Помимо топографического положения щели (королевки, сиповки, ладушки), половые органы женщин отличаются еще по размерам влагалища (длина, ширина), положению клитора, относительно влагалища (высоко, низко), размером клитора (большой, маленький), величине и оформлению половых губ, особенно малых, степени увлажнения влагалища соком при половом возбуждении (сухое и чрезмерно смоченное влагалище), а также по тому, в какой плоскости сжата половая трубка женщины. Классификация тут следующая (по Л.Я.Якобсону): + *ЦЕЛКА* – нетронутый мужчинами половой орган девушки. + *ДИЧКА* – половой орган с растяжимой девственной плевой, сохраняющейся до родов. + *ЧИЛИЙКА* – половой орган девушки без девственной плевы. Встречается в Индии, Бразилии, Чили. Объясняется это тем, что матери в этих странах настолько энергично подмывают маленьких девочек, что девственная плева оказывается полностью уничтоженной еще в раннем детстве. + *ЕВА* – вульва с крупным клитором (6—8 см и более), женщины с крупным клитором менее умны, но более чувствительны. + *МИЛКА* – вульва с клитором, расположенным близко к входу во влагалище (низко) и трущимися при половом акте непосредственно с половым членом мужчины. Женщины с Милкой легко удовлетворяются, при половом акте они почти не требуют ласк. + *ПАВА* – вульва с высоким расположенным клитором. При половом акте такая вульва в исключительной степени нуждается в ласках, так как ее клитор не трется непосредственно о половой член мужчины (а трется о другие части тела у мужчины, что намного снижает чувства). + *ЗАМАЗУЛЯ* – вульва с обильным сокоотделением при половом возбуждении женщины. Вызывает неприятные ощущения у полового партнера и нередко приводит мужчину к отказу от сокоупления. + *КОСТЯНКА* – недоразвитый плоский наружный орган женщины с инфантильными половыми губами. Встречается, как правило, у худощавых женщин с узким тазом, почти все Костянки являются Сиповками, то есть имеют низкое расположение половых органов. Костянка один из самых непривлекательных половых органов для мужчин. + *ОБЕЗЬЯНКА* – половой орган женщины с ненормально длинным клитором, более 3 см. Он назван так потому, что у некоторых обезьян клитор достигает длины 7 см и нередко бывает длинее полового члена самца. + *ГОТТЕНДОТСКИЙ ПЕРЕДНИК* – половой орган женщины с чрезмерно развитыми половыми губами, закрывающими вход во влагалище и свисающими за пределы больших половых губ. Такая патология органа может развиваться в результате чрезмерного женского онанизма на половых губах. + *КНЯГИНЯ* – самый красивый женский половой орган с хорошо развитым клитором, малыми половыми губами в виде бутона розового цветка над входом во влагалище. Княгиня – самый любимый мужчинами, самый привлекательный и удобный для сношения в любой позе половой орган женщины. При хорошей гормональной секреции, женщина, имеющая Княгиню, способна получать сама и доставлять мужчине невыразимое удовольствие. Кроме того, небольшие размеры половой трубки, что также привлекает мужчин. Княгиня встречается только у невысоких (но среднего роста женщин включительно) женщин с полными бедрами, развитой грудью и широким тазом. + Полукнягиня, полукостянки, полуевы и прочие органы занимают промежуточное положение.

Эта классификация внешнего вида вульв. Отдельные авторы упоминают еще поперечные вульвы, вульвы «монгольского типа». Но не меньшее значение на протекание полового акта оказывают размеры половых органов женщин и мужчин. Даже самые наивные люди понимают, что размеры всех женских влагалищ или мужских половых органов могут быть не одинаковыми. *Эти размеры описываются следующей классификацией (Якобсон): + *Манилка* – влага-

лице длиной до 7 см (манит мужчин); + *Лебедушка* 8—9 см; + *Цесарка* 10 см; + *Дурилка* 11—12 см; + *Манда* 13 см и более; + *Хмелевка* – влагалище шириной 2,5 см (дарит мужчинам хмель); + *Чародейка* 3 см (очаровывает мужчин); + *Сластунья* 3,5 см (сластунья при акте); + *Любава* 4 см; + *Гетера* – 5 см и более (так называли в древности проститутки). *Мужские органы различаются так: + *Ласкун* – член длиной 10 см при возбуждении; + *Лебедь* 11—12 см; + *Балун* 13—13,5 см; + *Султан* 14—16 см; + *Елда* 17 см и более; + *Мальши* – толщиной 2 см при возбуждении; + *Принц* 2,5—3,0 см; + *Король* 3,5—4,0 см; + *Голован* 4,5 см; + *Слон* 5 см и более.

*Сексологами применяется следующая терминология: + *Ванька-встанька* – легко возбуждающийся половой член мужчины. Встает при малейшей мысли о половом сношении или при женском прикосновении. + *Жених* – половой орган мужчины на протяжении всей сексуальной жизни имевший отношения только с одной женщиной (член как-бы остается на всю жизнь женихом женской вульвы). + *Василек* – половой член юноши, не знавшего половой жизни. + *Счастличик* – половой орган, головка которого закрыта крайней плотью (поскольку он находится как бы в рубашке). + *Мухомор* – член, не способный к эрекции по возрасту. + *Вакханка* – женский орган с легко возбудимыми эрогенными зонами, всегда имеющими желание к ласкам. Такой орган называют в народе «горячей вульвой». + *Незабудка* – не рожавший женский орган. + *Невеста* – вульва-однолюбка, то есть женский орган, который знал ласку только одного мужчины. + *Ромашка* – половой орган девочки до наступления первой менструации и оволосения. + *Мадонна* – это вульва, впервые испытавшая половой акт. + *Поилка* – половой орган развратной женщины.

Как видите, названия довольно точные. Конечно вышеуказанная терминология не охватила всего многообразия отличительных черт половых органов, особенно женских, как несравненно более сложных по своему строению. Сильно варьируют у женщин и внутренние половые органы. Различный наклон половой трубки относительно таза, различный угол влагалища с шейкой матки, различная величина и расположение матки, степень ее подвижности – вот далеко не полный перечень внутреннего разнообразия женских половых органов. Поскольку на совокуплении отражаются не только такие параметры женских органов, как ширина и длина влагалища, но и наклон его, и степень увлажнения и, даже в какой-то степени кислотность влагалища, то Вы поймете, что двух одинаковых вульв на свете не бывает, что два миллиарда женщин на земле – это такое же количество половых органов, имеющих свои достоинства и недостатки.

Конец ознакомительного фрагмента.

Текст предоставлен ООО «Литрес».

Прочитайте эту книгу целиком, [купив полную легальную версию](#) на Литрес.

Безопасно оплатить книгу можно банковской картой Visa, MasterCard, Maestro, со счета мобильного телефона, с платежного терминала, в салоне МТС или Связной, через PayPal, WebMoney, Яндекс.Деньги, QIWI Кошелек, бонусными картами или другим удобным Вам способом.