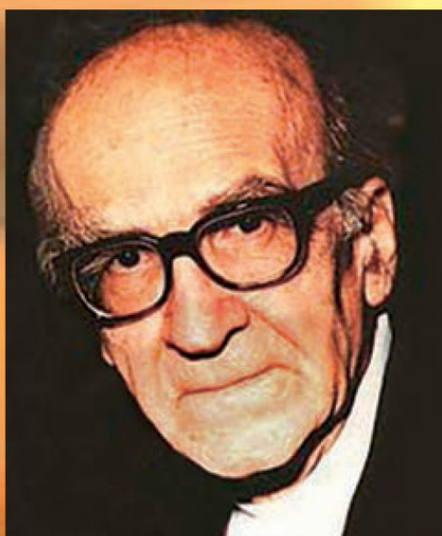




Н. А. Никонович



**ТЕОРЕТИЧЕСКИЙ АНАЛИЗ
ФИЛОСОФИИ МИФА М. ЭЛИАДЕ:
ОСНОВНЫЕ ИДЕИ
И КОГНИТИВНЫЙ ПОТЕНЦИАЛ**

Наталья Никонович

**Теоретический анализ философии
мифа М. Элиаде: основные
идеи и когнитивный потенциал**

«Издательский дом “Белорусская наука”»

2018

УДК 130.2+165.9
ББК 87.3

Никонович Н. А.

Теоретический анализ философии мифа М. Элиаде: основные идеи и когнитивный потенциал / Н. А. Никонович — «Издательский дом “Белорусская наука”», 2018

ISBN 978-985-08-2273-4

В издании анализируются и структурируются основные части и тематические конфигурации философии мифа и религии всемирно известного европейского мыслителя румынского происхождения, создателя Чикагской школы сравнительного религиоведения М. Элиаде. Идеи ученого легли в основу разработанной автором монографии новой методологии культуры. Определены пути синтеза философии мифа М. Элиаде с другими значимыми в современной гуманитарной науке парадигмами. На основании междисциплинарного синтеза идей М. Элиаде, К.-Г. Юнга и С. Грофа предложена новая концептуальная модель мифо-религиозного опыта: метауровень – концептуальные основания теории, уровень концептуальных обобщений; субуровни – эпистемология, онтология и феноменология мифологического и религиозного опыта. Данное монографическое исследование является первой комплексной работой о М. Элиаде в Республике Беларусь. Предназначено для студентов и преподавателей вузов, ученых, специалистов в области гуманитарных и философских наук, а также всех, интересующихся данной проблематикой.

УДК 130.2+165.9

ББК 87.3

ISBN 978-985-08-2273-4

© Никонович Н. А., 2018

© Издательский дом “Белорусская
наука”, 2018

Содержание

Предисловие	7
Введение[1]	9
Часть 1	11
Конец ознакомительного фрагмента.	15

Наталья Никонович

Теоретический анализ философии мифа М. Элиаде: основные идеи и когнитивный потенциал

НАЦИОНАЛЬНАЯ АКАДЕМИЯ НАУК БЕЛАРУСИ
Институт философии

Рецензенты:

заслуженный деятель культуры Республики Беларусь,
доктор философских наук, профессор В. А. Салеев,
доктор философских наук, доцент П. Г. Мартысюк

N. Nikonovich

THEORETICAL ANALYSIS OF M. ELIADE'S PHILOSOPHY OF MYTH: BASIC IDEAS
AND COGNITIVE POTENTIAL

Summary

Philosophy of myth and religion of the world-famous European thinker of Romanian origin, creator of the Chicago School of comparative religious studies M. Eliade is analyzed and structured in the publication. There are discussed the main parts of the concept and thematic configurations of M. Eliade's myth: philosophy of history, philosophical anthropology, ontology of myth. Ideas of the thinker formed the base of the monograph of the new methodology of culture, typologization and classification of cultures, according to the mythological and religious sign. The ways of synthesis of philosophy of M. Eliade's myth with other significant paradigms in modern humanitarian science were determined. On the base of interdisciplinary synthesis of the ideas of M. Eliade, C.-G. Jung and S. Grof, there was offered a new conceptual model of the mythological-religious experience: meta-level – conceptual base of the theory, the level of conceptual generalizations; sub-levels – epistemology, ontology and phenomenology of mythological and religious experience. This monographic study is the first complex work about M. Eliade in the Republic of Belarus.

Nataly Nikonovich – Ph. D., Senior Research Fellow, Institute of Philosophy National Academy of Sciences of Belarus, Republic of Belarus.

E-mail: ol_ra@list.ru

Предисловие

Монографию Н. А. Никонович можно назвать первой книгой в Беларуси, по сути, открывающей белорусскому читателю имя (и, разумеется, дело) М. Элиаде. Это инновационная работа, в которой на фоне анализа теоретического наследия выдающегося ученого предложены новые способы исследования такого глобального культурного феномена, каковым является миф. Монография обладает несомненной актуальностью, связанной с необходимостью научного и системного осмысления наследия известного европейского мыслителя румынского происхождения. Именно такой научно-философский подход представлен в работе Н. А. Никонович, что придает ей фундаментальность, ценность и значимость. В данном контексте изучение и экспликация идей известного ученого приобретает особенную культуроориентированную размеренность, что открывает возможности анализа новых форм мифологического сознания, архетипических оснований мифа и религии. Сложность и многозначность таких явлений культуры, как миф и религия, требуют глубокого и многостороннего исследования, рассмотрения их онтологического, гносеологического и антропологического уровней, что детально осуществлено в данном исследовании. Оно является первой и весьма успешной попыткой системного и компаративного анализа философской концепции мифа М. Элиаде в Беларуси, способствующей развитию философской науки. Поставленные в работе вопросы важны для формирования новых подходов в философии культуры. Идеи М. Элиаде имеют большое значение для изучения современных культурных процессов, а также для экспликации антропологического измерения культуры.

Работа вносит существенный вклад в развитие современной белорусской философии. Автор подробно рассматривает философию мифа М. Элиаде в контексте современных проблем – кризиса идентичности, мультикультурализма, кросс-культурности и других, что является несомненной заслугой автора. Это цельная и завершенная работа, в которой нашли свое решение ряд важнейших проблем философского, культурологического, антропологического знания. Выявлено своеобразие концепции мифа М. Элиаде, что зафиксировано в дефиниции, предложенной автором монографического исследования, – «мифо-онтологическая парадигма». В сопоставлении с другими парадигмами философии мифа определено, что специфичность подхода выдающегося мыслителя в изучении онтологии мифа заключается в том, что он направлен на рассмотрение мифа «изнутри», что позволило автору настоящего издания классифицировать подход М. Элиаде как *etic*-подход по аналогии с подобным подходом в этнологии. Новизна идей монографии заключается в том, что разработан оригинальный метод анализа философии мифа как культурного феномена; раскрыты новые онтологические и культурологические конститутивные аспекты архетипов человеческого мышления. Осуществлена теоретическая реконструкция циклической концепции и фундаментальный анализ структурных частей мифо-онтологической парадигмы М. Элиаде. Обоснованы возможности использования основных идей философа в качестве методологии исследования культурных типов и их спецификаций, выдвинуты новые подходы к исследованию культуры, новые способы культурной демаркации. Реконструирована философская антропология румынского исследователя, в связи с чем впервые показано и обосновано методологическое значение дихотомии *homo religiosus* и *homo historicus*, содержащейся в работах М. Элиаде, для осмысления социокультурных процессов. Подобные методологические инновации, содержащиеся в монографии белорусского ученого Н. А. Никонович, придают ей фундаментальность и задают новый методологический вектор исследования культур.

В работе детально проанализированы исследования в рамках онтологии и эпистемологии истории, их сходство и отличие от подхода М. Элиаде. На основании анализа существующих в науке концепций идентичности определено методологическое значение элиадовской философии

фии мифа и ее роль для формирования новых парадигм идентичности. В связи с этим Н. А. Никонович затрагивается фундаментальная проблема идентичности белорусской культуры и раскрываются возможности идей румынского ученого для ее анализа.

Существенные новаторские элементы содержатся в концептуальном анализе проблем осмысления истории М. Элиаде, в связи с чем автором монографии впервые выявлены существенные свойства элиадовской концепции философии истории и определен подход мыслителя в современной философии истории и культуры как неклассический и циклический. Введены в научный оборот такие понятия, как «мифо-онтологическая парадигма», «сакральная культура», «интроэпистема».

Огромное значение для философской науки имеет разработанный на базе теории М. Элиаде и предложенный Н. А. Никонович научно обоснованный подход к изучению и анализу таких понятий, как «время», «историчность», «сакральность», что предоставляет возможности для разработки новых способов и методов классификации культур. Сама по себе разработка нового способа классификации культур на основании идей М. Элиаде является абсолютно новой идеей как в белорусской, так и зарубежной философии. Автором монографии построена целостная интерпретационная картина всей философии мифа М. Элиаде, а также развита и обоснована собственная концепция, которая заключается в выдвижении и доказательстве идеи существования двух типов культур – сакральной и де-сакрализованной. Таким образом, в работе, помимо комплексного философско-культурологического анализа идей М. Элиаде, содержится экспликация их значения для развития современной философии культуры.

Автором также детально рассмотрены теоретические предпосылки формирования идей М. Элиаде (это касается представленности этнологических концепций Л. Леви-Брюля, К. Леви-Стросса, Б. Малиновского), при этом определено место элиадовской философии мифа среди современных парадигм философии мифа и культуры. Циклическая парадигма М. Элиаде представлена в сравнительном анализе с современными парадигмами онтологии времени и концепцией «вечного возвращения» Ф. Ницше, при этом выявлены ее существенные свойства. Особенно удачным выглядит сравнительный анализ двух значительных подходов к изучению архетипов – М. Элиаде и К.-Г. Юнга, дополненный феноменологией сакрального Р. Отто.

Следует отметить, что положения настоящей монографии представлены не только в русско- и белорусскоязычном интеллектуальном пространстве, но также и в испаноязычном сегменте. Это касается публикаций автора в университетских изданиях Испании (Севилья) и Колумбии (Барранкилья).

Исследование И. А. Никонович обладает существенной научной, философской, культурологической значимостью. В научном плане оно может быть основой создания новых подходов в философии культуры, ибо синтезирует, воплощает в себе достижения науки в культурантропологической, мифологической и аналитико-психологической сферах. Именно здесь автор на основе мифо-онтологической парадигмы М. Элиаде как бы выходит за рамки идей всемирно известного мыслителя и предлагает свою концепцию постижения культурных феноменов, что имеет бесконечно важное значение для развития отечественной культуры. И эти новые подходы, как и сама концепция, могут и должны сыграть роль нового импульса в бесконечном процессе анализа отечественной культуры. Можно надеяться, что этот новый импульс будет способствовать пониманию и развитию белорусской национальной культуры. И от этого выиграют и сама наша культура, и белорусская наука, и в итоге мы с Вами, дорогой читатель.

*Доктор философских наук, профессор,
заслуженный деятель культуры Республики Беларусь
В. Л. Салеев*

Введение¹

Мирче Элиаде (1907–1986) – выдающийся современный антрополог, этнолог, историк культуры и религии, разрабатывавший собственную модель мифа, которая наряду с другими концепциями прочно вошла в современное философско-культурологическое знание. М. Элиаде рассматривал такие проблемы, как соотношение мифологизма и историзма, архетипического бытия и исторического становления, вопросы соизмеримости культур, постулировал диаметрально противоположные способы существования в мире – сакральном и профанном бытии. Развитие современной теории культуры расширяет свои горизонты самопонимания и самопрезентации путем актуализации неевропейского опыта оперирования с бытием, универсумом, личностью. Мир становится плюральным, и XXI век открывает возможности для смены западноцентристского взгляда на культуру и человека на поликультурный и вариативный. В этой связи одной из важнейших методологических проблем становится рассмотрение новых концептуальных подходов в философии мифа, религии и культуры, одним из которых является философия мифа М. Элиаде.

Применительно к изучению мифо-религиозных феноменов существуют различные стратегии интерпретации. Одним из направлений современного гуманитарного знания является философия мифа и культуры М. Элиаде, который постулирует в своих работах новый подход к интерпретации мифа и сопряженных с ним феноменов. Структурализм К. Леви-Стросса базируется на логических процедурах экспликации особенностей мифологического мышления, что отличает данный подход от подхода М. Элиаде, поскольку целью является исследование не сущности, а структур мифологического мышления. В трансценденталистской философии религии понятие религиозного вписывается в общий ряд понятийных форм. Анализ подхода М. Элиаде к проблеме соотношения мифологического и исторического бытия, циклических ритмов дает возможность выявить специфику социокультурной динамики современности (процессы унификации и мультикультурализма), а изучение дихотомии «миф – история» в контексте проекта онтологизации мифа М. Элиаде раскрывает перспективы кросс-культурного исследования этих понятий у разных народов. Для анализа современных трансформационных процессов в отечественную науку вводится концептуальное понятие сакральных элементов культуры в качестве ее архетипической структурирующей основы. Методологический поиск оснований культурной идентичности позволил выявить, что эти основания, претерпевая изменения в различных культурах, не исчезают полностью, но принимают латентную форму. В данной работе предпринята попытка структуризации онтологических элементов философии мифа М. Элиаде, репрезентирующих автономно существующие культурные универсалии, рассмотрены концепты мифа и архетипов как методологическая основа парадигмы циклизма.

Научные разработки М. Элиаде относятся к проблемному полю философии и феноменологии религии, теории мифа. Взгляды румынского ученого имеют большое значение для изучения онтологии мифо-религиозного опыта, поскольку позволяют вскрыть онтологические основания мифа и религии. Также следует отметить, что в современном гуманитарном знании существует необходимость апробации новых подходов к феномену мифа и архетипов. Одним из таких подходов является мифорелигиозная парадигма М. Элиаде, которую можно обозначить как мифо-онтологическую [161]. В данном исследовании предлагается интерпретация представленной парадигмы как онтологической в силу того, что М. Элиаде оперирует при анализе рассматриваемых феноменов доисторических культур и религий древних цивилизаций категориями бытия и бытийственности. Это определение фиксирует онтологические

¹ Работа подготовлена при поддержке Белорусского республиканского фонда фундаментальных исследований (проект №Г17-032).

элементы его теории мифа. Вне этих смысловых аспектов трудно адекватно понять референции его системы. Следует заметить, что интерпретация, открывая различные ракурсы теоретического познания, должна быть когерентна языку и контекстуальной модели, предложенной самим мыслителем. Также возможно обозначение подхода М. Элиаде как онто-феноменологического, что основано на вычленении в его концепции двух составляющих: онтологической и феноменологической. Мифо-онтологическая дефиниция проекта М. Элиаде имеет определенные методологические следствия, которые заключаются в переосмыслении стратегии исследования культуры, открывающем возможности методологических новаций в проблемном поле философии религии и культуры. В контексте данного обозначения акцент переносится на мифо-онтологическую составляющую, которая, как показано в данном исследовании, является рубрикатом и классификатором процессов культурной динамики. Об «онтологическом горизонте» применительно к феноменологии религии М. Элиаде пишет и П. Рикёр [104, с. 55]. Элиадовский подход можно считать качественно новой парадигмой в изучении природы мифа, в которой миф является реальностью, нередуцируемой к культурным, социальным и другим основаниям и принадлежностью к которой определяется онтологический статус всех феноменов человеческого бытия. Работы М. Элиаде дают основание говорить о формировании новой онтологической парадигмы в изучении мифа.

Проблема кризиса идентичности стала своеобразным опознавательным знаком современности, и в этом смысле теория мифа М. Элиаде может являться одной из стратегий сохранения культурно-личностной идентичности в глобализующемся мире. Современная культурная стратегия должна заключаться в поиске базового основания культурной идентичности. Таким основанием может быть комплекс взаимосвязанных понятий (миф, архетип, сакральное), детально разработанных философом, взгляды которого на природу сакрального и мифологического могут служить маркером при анализе и типологии культур.

Данное монографическое исследование является первой комплексной работой о М. Элиаде в Республике Беларусь. Книга содержит многовекторный анализ наследия ученого, включающий вычленение основных концептов его системы, а также экспликацию их значения для современной культурфилософской науки. Впервые в белорусской гуманитарной науке на системном теоретико-методологическом уровне структурируются и анализируются основные части элиадовской концепции мифа – такие как философия истории, философская антропология, онтология мифа. Проблема мифа у М. Элиаде предполагает раскрытие всей его концепции, поэтому в работе анализируются такие ее основные составляющие, как архетип, мифологическое время, «сакральное – профанное» и др. В данной монографии структурируется и детально анализируется религиозно-мифологическая концепция исследователя и показывается ее роль в формировании новой методологии гуманитарно-религиоведческого знания.

Современное гуманитарное знание стоит перед необходимостью выработки новых подходов и синтеза парадигм. В контексте данной проблемы определены пути синтеза онтологии мифа М. Элиаде с другими значимыми в современной гуманитарной науке парадигмами. В монографии представлена попытка дальнейшего развития идей выдающегося мыслителя в культурологическом, религиоведческом и других направлениях. Идеи М. Элиаде легли в основу разработанной автором настоящего исследования новой методологии культуры.

Сопряжение таких парадигм, как мифо-онтологическая, аналитико-психологическая и трансперсональная, открывает новые возможности для изучения феноменов мифа, религии и культуры в их взаимодополнительности. Современная гуманитарная наука стоит перед необходимостью междисциплинарного синтеза, и подобный синтез теоретико-мифологического, трансперсонального и психоаналитического подходов предпринят в данной работе. Постулируется идея о том, что такие базовые области гуманитарного знания, как философия культуры, онтология мифа и религии, могут быть концептуальным ядром синтеза парадигм.

Часть 1

Анализ основных направлений исследования философии мифа и религии М. Элиаде

Во всем мире существует устойчивый интерес к научным достижениям выдающегося европейского и американского ученого румынского происхождения, создателя Чикагской школы сравнительного религиоведения, профессора, автора работ «Миф о вечном возвращении» [143], «Мефистофель и Андрогин» [142], «Аспекты мифа» [139], «Трактат по истории религий» [148; 149], «Священное и мирское» [147] Мирче Элиаде. Будучи весьма известным на Западе (где он провел большую часть своей жизни, работая профессором кафедры истории религии в Чикаго, а позднее основав собственную школу), в белорусской гуманитарной науке он, к сожалению, все еще остается малоизученным автором, хотя его наследие востребовано на Западе и представляет большое значение для современной гуманитаристики. М. Элиаде являлся почетным доктором Сорбоннского, Йельского, Вашингтонского университетов, членом Королевской академии наук и искусств Бельгии, членом-корреспондентом Британской и Австрийской академий наук [41, с. 107]. В 1980 г. Лионский университет выдвинул кандидатуру ученого на получение Нобелевской премии. На фоне развития религиоведческой и культурнотропологической науки в XX в. значительным прогрессом явилось возникновение его теории мифа, которая открыла перед религиоведением и философией культуры новые горизонты. Парадигма М. Элиаде является самобытным подходом в изучении мифа и религии, значительным шагом вперед в развитии религиоведческой науки. Она содержит ценные разработки в данной области, подводя итог сделанному в этом направлении другими школами и исследователями. Философу принадлежит качественно новая трактовка религиозных феноменов: на основании его теории мифа можно конструировать онтологию мифа и религии. Можно говорить о том, что М. Элиаде предлагает онтологическую трактовку феноменов бытия традиционных культур: их значимость определяется сакральным статусом, выводящим их за пределы наличного бытия.

М. Элиаде является сложным и многогранным исследователем, чей теоретический подход к мифу, как будет показано в монографии, востребован современной наукой. В российской гуманитарной науке значительные разработки в области изучения мифологии и религиоведения принадлежат С. А. Токареву, А. Ф. Лосеву, И. М. Дьяконову, Ф. Ф. Зелинскому, В. В. Иванову, В. Н. Топорову, Ю. А. Кимелеву, А. Н. Красникову и др.

Следует отметить, что концепцию мифа активно разрабатывали белорусские ученые – В. М. Коной, П. Г. Мартысюк, Н. Н. Беспмятных. Белорусские культурологи в той или иной связи обращались к идеям М. Элиаде. Так, Н. Н. Беспмятный, как А. Ф. Лосев и другие исследователи, определяет концепцию мифа М. Элиаде как феноменологическую [13, с. 60]. Данный автор рассматривает такие концепты румынского ученого, как «миф» и «история», в их сопряженности. Основанием для обозначения концепции теоретика мифа и религии как феноменологической Н. Н. Беспмятных считает преэминентность в восприятии мифа, его транзитивность. Белорусским исследователем выделяется теория сакрального у Элиаде как отдельный пласт его воззрений, миф трактуется как разворачивание сакральных преданий [13, с. 67], анализируется природа и характеристики времени. Уделяется внимание архетипу как «сакральному акту», а также связи мифа и ритуала. Российский религиовед А. Н. Красников, разрабатывая классификацию феноменологии религии, относит М. Элиаде к классической форме феноменологии религии, следующей за доклассической (П.-Д. Шантепи де ла Соссе) [46, с. 96].

П. Г. Мартысюк в своей монографии «Мифологическая идея вечного возвращения в эволюции культуры» [66] в связи с анализом различных модификаций идеи «вечного возвра-

щения» обращается к взглядам М. Элиаде наряду с рассмотрением подходов Ф. Ницше, Ж. Делёза, Дж. Вико, Ф. Боаса, Б. Малиновского и др. Подчеркивается связь категорий «миф» и «ритуал» у М. Элиаде, затрагиваются такие понятия, как «сакральное», «время», «история», справедливо подмечается контрпозициональность понятий «вечное возвращение» и «история».

После теоретических трудов П.-Д. Шантепи де ла Соссе, Р. Отто, Г. Ван дер Леува работы М. Элиаде, которые можно определить как новую парадигму в изучении сущности религии, занимают значительное место в феноменологии религии. В целом можно отметить, что отличительной особенностью такого направления, как феноменология религии, ярким представителем которого был М. Элиаде, является изучение не исторического контекста и условий возникновения религии, а ее сущности и характерных особенностей, религиозного опыта и его структуры. «В дальнейшем такое расчленение религии и выявление в ней инвариантных элементов стало считаться одной из важнейших задач феноменологических исследований», – полагает известный российский религиовед А. Н. Красников [46, с. 96]. И далее Красников делает ключевое с методологической точки зрения замечание: «Конечно, можно со всей определенностью подчеркнуть важность изучения истории отдельных религий и попыток создания общей истории религии, поскольку знание истории является одной из предпосылок для понимания современности и даже предсказания будущего» [47, с. 6]. В дополнение к сказанному А. Н. Красниковым можно заметить, что современная философия религии стоит перед необходимостью путей синтеза (философского и методологического) достижений культурантропологических школ, религиоведческой концепции «минимума религии» и феноменологической стратегией.

Наличие русскоязычной литературы о выдающемся мыслителе достаточно ограничено: лишь в 2011 г. вышла в свет монография А. А. Горохова «Феноменология религии Мирчи Элиаде» [17]. В отечественной философской традиции отсутствуют системный и цельный анализ взглядов М. Элиаде, а также классификация и типологизация его учения, хотя креативный методологический и теоретический потенциал идей ученого может быть использован для анализа и систематизации современных социокультурных процессов. Несмотря на это, современное интеллектуальное белорусское пространство постепенно приходит к осознанию значимости данной парадигмы для современной мировой и белорусской науки. Однако остаются неисследованными онтологические элементы в системе Элиаде, прояснение соотношения феноменологического и онтологического уровней, экспликация проблем философии истории (соотношение мифа и истории в его концепции) и другие вопросы. Данный пробел восполнен настоящей работой.

Немецкий философ и методолог науки К. Хюбнер, классифицируя подходы к изучению мифа, небезосновательно относит М. Элиаде к направлению, обозначенному им как «нуминозная интерпретация мифа» [135, с. 67]. Сам мыслитель не относил себя ни к одному из направлений современной ему антропологии, этнологии и теории культуры, кроме основанной им Чикагской школы сравнительного религиоведения, считая себя историком религии в широком смысле этого слова. Значительное влияние на М. Элиаде было оказано Д. Фрезером и В. Шмидтом. Работы З. Фрейда и К. Леви-Стросса также не остались без внимания со стороны ученого, однако психологизаторская трактовка Фрейдом многих ключевых образов человеческой культуры не принималась Элиаде, хотя понятие бессознательного фигурирует в его работах. Систему К. Леви-Стросса он находил чрезмерно логицизированной, «растворяющей индивидуальное сознание». М. Элиаде широко использует этнографический материал, синтезируя его, и на нем строит свою концепцию, что дало основание Е. Строгановой обозначить его подход термином «этнофилософия» [116, с. 205].

Из работ, посвященных теоретике мифа, можно упомянуть вступительную статью Н.Я. Дараган «Очерк жизни и творчества Мирча Элиаде» [25], помещенную в сборнике работ мыс-

лителя «Космос и история», послесловие В. А. Чаликовой [136] к указанному сборнику, послесловие В. Я. Петрухина [100] к работе М. Элиаде «Очерки сравнительного религиоведения», послесловие Е. Строгановой [116] к «Аспектам мифа». К наиболее ранним русскоязычным работам о М. Элиаде можно отнести небольшую статью М. Н. Ереско «Концепция религиозного символизма Мирче Элиаде» [27]. В работе справедливо указывается на «нередуцируемость сакрального» и диалектический характер сакрального и профанного [27, с. 30–31]. Данной работе в целом присущ критический характер по отношению к взглядам мыслителя с позиций марксистской методологии.

Отдельные упоминания о румынском ученом содержатся в работе Е. М. Мелетинского «Поэтика мифа», который рассматривает понятие времени у Элиаде, однако оспаривает трансисторическую позицию ученого [72, с. 72–73]. Противоположной точки зрения придерживается Ю. М. Антонян: «М. Элиаде принадлежит огромная заслуга в том, что он вскрыл борьбу профанного времени с сакральным, стремление человека уйти из “первого во второе”» [4, с. 42].

В контексте литературной и культурной традиций исследует творчество известного ученого Ю. Стефанов, работу которого можно отнести к литературно-философскому анализу [115]. В статье «Сакральное как категория феноменологии религии М. Элиаде» А. Забияко использует термин «паттерны» для прояснения особенностей мифологической и религиозной концепции мыслителя, обозначая сакральное «паттерном» религиозного сознания [29]. Проводя историко-культурные параллели, данный автор сравнивает подход Элиаде в интерпретации сакрального с положениями индийской философии.

Позиции религиоведа касается Е. А. Торчинов в работе «Религии мира» [123], акцентируя внимание на понятии сакрального у Элиаде и его значении для религиоведения. Е. А. Торчинов делает важное с методологической точки зрения замечание: по его мнению, в работах ученого «присутствует неудовлетворенность господствующей парадигмой» [123, с. 11] (имеется в виду социологическая парадигма Вебера – Дюркгейма – Малиновского. – Н. Н.).

О возрастании интереса со стороны российской, литовской и украинской современной гуманитарной науки к культурно-религиоведческой концепции М. Элиаде свидетельствует появление ряда диссертационных исследований [33; 62; 73; 75; 110; 111]. О данной тенденции также свидетельствует тот факт, что феноменология религии выдающегося мыслителя введена в учебные курсы в Российской Федерации [137].

Л. В. Карасевым, автором рецензии на книгу М. Элиаде «Космос и история», подчеркивается отличие исследуемой парадигмы от христианской, перманентность идеи «вечного возвращения» в культуре [35, с. 122]. Без внимания автора не остаются и взгляды ученого на процесс и смысл истории. Важным является замечание Л. В. Карасева относительно преодоления «субъективизма и историзма» в концепции Элиаде. Это свидетельствует о понимании значимости нового подхода. В поле зрения данного автора попадают проблемы творчества и свободы, историчности и ее преодоления, эвристическая значимость мифологической идеи «вечного возвращения».

К публикациям последних лет можно отнести статью Е. А. Трохимчук [125], в которой отмечается многомерность подхода и широта охвата проблем, поднимаемых М. Элиаде. «Обращаясь к вопросам сущности религии, феномена священного, первобытной ментальности, особенностям культур Востока и Запада, М. Элиаде проявляет себя в первую очередь как религиовед – анализирует огромный объем как фактологических данных археологии, этнологии и культурной антропологии, так и текстовые источники верований и обрядов разных народностей; сравнивает духовность, культурные пласты различных регионов и эпох. Но одновременно позиционирует себя и как философ, выстраивающий свою оригинальную концепцию исследования человека как *homo religious* с опорой на идеи феноменологии и герменевтики», – пишет она [125, с. 97]. В статье затрагиваются такие категории феноменологии М. Элиаде, как

иерофании и *homo religious*, понятие крипторелигиозности, при этом превалирует акцентуация экзистенциально-онтологических модусов концепции ученого.

В статье доктора философских наук, профессора Л. Клейна «Антропологическая феноменология» [41] представлена эволюция взглядов и творческий путь М. Элиаде в контексте духовно-интеллектуальной культуры XX в. Особенностью интерпретации Л. Клейна является рассмотрение подхода М. Элиаде сквозь призму экзистенциализма и иррационализма [41, с. 107]. Автор статьи справедливо отмечает интенцию религиоведа к «усмотрению общих форм», к универсализму в понимании религии. Именно этот подход позволил Элиаде выстроить масштабный синтез, подвести фундаментальную философскую базу под разрозненный комплекс представлений доисторических культур. Как совершенно справедливо утверждает А. Н. Красников, при обширном этнографическом и антропологическом материале, накопленном западной культурно-антропологической школой, отсутствует его философское осмысление и не предпринята попытка его синтеза. Данный пробел во многом восполняется благодаря предпринятому М. Элиаде масштабному религиоведческому и культурологическому синтезу, в котором дается философское обоснование ранее разрозненным в гуманитарной науке понятиям и категориям. Если исходить из определения термина «минимум религии», принятого в религиоведении, то таким «минимумом религии» для М. Элиаде является понятие сакрального.

В уже упомянутой нами монографии А. А. Горохова «Феноменология религии Мирчи Элиаде» [17] затрагиваются важные вопросы специфики феноменологического метода М. Элиаде и соотношения феноменологического и исторического уровней. Рассмотрены вопросы сущности религии и концепции «сакрального», проясняется понятие религиозности. Большое значение уделяется проблеме герменевтического метода у М. Элиаде. В целом в данной работе делается акцент на религиозной составляющей его идей.

Конец ознакомительного фрагмента.

Текст предоставлен ООО «ЛитРес».

Прочитайте эту книгу целиком, [купив полную легальную версию](#) на ЛитРес.

Безопасно оплатить книгу можно банковской картой Visa, MasterCard, Maestro, со счета мобильного телефона, с платежного терминала, в салоне МТС или Связной, через PayPal, WebMoney, Яндекс.Деньги, QIWI Кошелек, бонусными картами или другим удобным Вам способом.