

анатолій

ИВАНОВ

ИСТОРИИ И ЛЕГЕНДЫ СТАРОГО ПЕТЕРБУРГА



Анатолий Иванов

**Истории и легенды
старого Петербурга**

«Центрполиграф»

2019

УДК 94(470.23)
ББК 63.3(2-2 Санкт-Петербург)

Иванов А. А.

Истории и легенды старого Петербурга / А. А. Иванов —
«Центрполиграф», 2019

ISBN 978-5-227-08303-6

В этой книге собраны очерки Анатолия Иванова, посвященные российской истории, начиная с основания Санкт-Петербурга. На ее страницах увлеченного читателя ожидает удивительное разнообразие: прогулки по старым и современным улицам Северной столицы, знакомство с бытом и нравами XVII – начала XX столетий, в том числе и глазами иностранцев, возможность окунуться в атмосферу минувших дней. Встречи с примечательными личностями – яркими представителями своего времени, а то и вовсе его опередившими. Старинные развлечения различной степени приятности, курьезные случаи и воспоминания мемуаристов, запечатлевших события и слухи ушедших годов на бумаге. Написанные живо и ярко, составленные на основе исторических документов, писем и дневников, рассказы поведают о самых разных людях, оставивших свой след в истории, – государственных деятелях, дипломатах, военачальниках, путешественниках и многих других, и о местах, по которым им довелось ходить.

УДК 94(470.23)

ББК 63.3(2-2 Санкт-Петербург)

ISBN 978-5-227-08303-6

© Иванов А. А., 2019

© Центрполиграф, 2019

Содержание

Вступление	5
Глава 1	9
Дом Неллиса в Эртелевом переулке	9
Колесники и каретники	12
Немецкие колонии под Петербургом	14
«Все, чем для прихоти обильной...»	16
Гусев переулок	18
«Позолота сотрется...»	21
Вдоль по речке Негодяйке	23
Пески, переставшие быть Песками	25
Графский пролом	28
Поцелуев и другие	31
Название с вывески	33
Озерной или Озеров?	35
Майор фон Резен и братья Ждановы	37
Два памятника – две судьбы	39
Торговая и Конная	42
«Чудо» в Апраксином переулке	45
В полосатой будке у моста...	47
«Достоин удивления...»	49
Конец ознакомительного фрагмента.	51



Анатолий Иванов **Истории и легенды старого Петербурга**

Вступление



Книга, которую вы держите в руках, составлена из исторических очерков Анатолия Иванова: часть из них впервые увидела свет в «Санкт-Петербургских ведомостях», а после перекочевала на книжные страницы, часть также уже встречалась читателям в прошлых изданиях. Все они тем не менее впервые публикуются под одной обложкой. Соседство это неслучайно: очерки объединены общей темой – путешествием в прошлое России, начиная с появления новой столицы. Истории из жизни старого Петербурга помогут лучше узнать город и тех, кто в нем жил, оставив свой, порой значительный, а порой небольшой, но отчетливый след в отечественной истории. Длинной чередой перед читателем пройдут иностранные дипломаты и путешественники, государи и их лукавые сатрапы, сыны отечества, трудившиеся для общего блага, и вороватые чиновники. Россия открывалась перед ними с разных сторон, и воспринимали они ее по-разному.

Вероятно, все знают, что основанию Петербурга в мае 1703 г. предшествовало взятие шведской крепости Ниеншанц, расположенной на мысе при впадении реки Охты в Неву. Менее известно то, что построена она была на месте русского поселения Канцы, появившегося еще в середине XIV века; в 1611 году Россия лишилась этих земель, вновь отвоеванных Петром I в начале 1700-х гг. И уж совсем немногие знают, что в промежутке между этими событиями Ниеншанц на короткий срок перешел под власть русского государя.

Случилось это в 1656 году, при отце Петра I Алексее Михайловиче; имел он тогда более сильное войско и сумеет удержать добытое, возможно, наш город возник бы несколькими десятилетиями раньше. Однако оставим зыбкую почву предположений и обратимся к историческим фактам.



П.И. Потемкин

Кто же был тот доблестный военачальник, несколько преждевременно осуществивший заветную мечту будущего государя? Звали его Петр Иванович Потемкин, родился он в 1617 году, а умер около 1700 года; принадлежал к тому же старинному дворянскому роду, известному с XVI века, что и светлейший князь Г.А. Потемкин, но к другой его ветви. Начав царскую службу при дворе, побывал стряпчим, потом – стольником, сопровождая набожного царя в его выездах в окрестные монастыри на богомолье.

Участвовал в войне с поляками, вспыхнувшей в 1654 году по причине присоединения Украины к России, и после успешной осады взял город Люблин. Воспользовавшись тем, что Швеция в свою очередь увязла в войне с Польшей, русское правительство послало воинский

отряд под командованием Потемкина на берега Невы, в шведские владения, чтобы попытаться вернуть выход к Балтийскому морю.

Подойдя к Ниеншанцу, Потемкин осадил его; в январе 1656 года крепость сдалась. Через полгода отряд подступил к другой шведской крепости – Нотебург, в прошлом русский Орешек, предварительно разбив шведов и захватив множество пленных. Немалую помощь в этом оказали местные финские и карельские племена, перешедшие на сторону русских. Хотя Орешек для Потемкина, как впоследствии и для Петра, оказался «зело крепок», ему все же удалось его разгрызть, и он стал воеводой поверженной твердыни.

К сожалению, одержанные победы оказались, по сути дела, напрасными, так как уже в первой половине 1658 года все завоеванное пришлось вернуть Швеции: Кардисский мир, заключенный в 1661 году, подтвердил прежние границы, установленные ранее Столбовским договором...

В не меньшей степени, чем на военном, Петр Иванович известен на дипломатическом поприще. Он возглавлял посольства во многие европейские страны, причем вел себя с большим достоинством, стремясь не уронить чести посланного его государя. Так в 1680 году, получив аудиенцию у Людовика XIV и не добившись признания им царского титула российского самодержца, Потемкин прервал бесплодные переговоры и отказался принять от короля ответную грамоту.

Курьезный случай, неслыханный в дипломатической практике, приключился с Петром Ивановичем в Дании, куда ему велено было заехать по пути и непременно получить аудиенцию у тамошнего монарха. На его беду, король в ту пору оказался болен, и к нему никого не допускали. Однако русский посланник, памятуя данный ему наказ, что он представляет особу своего государя и никоим образом не должен уступать связанных с этим преимуществ, продолжал настаивать на свидании.

В ответ на заверения придворных, что король лежит в постели, Потемкин потребовал поставить в королевской опочивальне еще одну кровать, лежа на которой он мог бы побеседовать с августейшей особой. Не желая ссориться с возможным союзником, придворные вынуждены были согласиться на столь необычное требование, и «постельная» аудиенция состоялась...

Этот анекдотический случай прочно запечатлелся в памяти потомков, и спустя много лет о нем рассказывали за столом цесаревича Павла Петровича. Но мы будем помнить П.И. Потемкина как человека, пусть и на короткое время, водрузившего российский флаг над невскими берегами, где через полвека суждено было возникнуть Петербургу.

Глава 1 О названиях и не только

Дом Неллиса в Эртелевом переулке

Все старые улицы возникали примерно одинаково: сперва прокладывалась безымянная дорога; со временем она застраивалась, обретала свое лицо, индивидуальные признаки, наконец получала имя, прозвище, выделявшее ее из ряда ей подобных. Случалось, что прозвище бывало не совсем благозвучным; порой оно употреблялось наряду с другим, и оба названия существовали одновременно. Но в конце концов побеждало одно, которое уже надолго, если не навсегда, закреплялось за улицей.

Эртелев переулок (с 1923 года – улица Чехова) в этом смысле не исключение. Он находится в Литейной части, между улицами Жуковского и Некрасова, и проложен на территории бывшей слободы Преображенского полка. Время его возникновения можно определить с точностью до одного года. На так называемом сенатском атласе столичного города Санкт-Петербурга 1798 года он еще не обозначен. А в следующем году в «Ведомостях» появляется такое объявление: «От Конторы городских строений объявляется, что принадлежавшая прежде гвардии Преображенскому полку земля по Всевысочайшему Его Императорского Величества повелению продаваться будет для выстроения домов в пользу обывателей, местами; желающие оную покупать могут являться для торгу в упомянутую Контору...» (Санкт-Петербургские ведомости. 1799. 26 апреля).

Полковая слобода уничтожалась в связи с переводом полка на новые квартиры в Миллионной улице, поближе к дворцу. Тогда-то и была проложена параллельная Литейному улица; о ней мы узнаём из объявления в тех же «Ведомостях» за 1800 год: «Между Литейной и Итальянской слободками, в новой улице, продается каменный дом... О цене можно узнать от г. коллежского советника Рыкова, живущего во втором каменном от Вспомогательного Банка доме». Поясню, что упомянутый в объявлении банк с 1798 года находился на месте нынешнего дома № 44 по Литейному проспекту, а дом Рыкова занимал смежный участок позади него, там, где позднее был выстроен дом № 8 по Эртелеву переулку, о котором у нас и пойдет речь.

Коллежский советник Рыков промышлял торговлей недвижимостью, и в газете то и дело появлялись объявления о продаваемых им земельных участках и домах; и везде улица, на которой стоял дом Рыкова, именуется то «новой», то «новопроложенной». К концу XVIII века на ней стояло всего пять небольших домиков, представлявших собой не что иное, как перестроенные казарменные «светлицы». Улица еще не имела названия. Однако в Адресной книге Реймера 1809 года она уже именуется Грязным переулком; таковым он и оставался до 1830-х, когда получил иное название – Эртелев переулок.

Впрочем, до начала 1860-х наряду с этим бытовало и прежнее, не слишком красивое, указывавшее на отсутствие каменной мостовой.

Но вернемся к участку Рыкова. После смерти владельца в 1809 году наследники долгое время безуспешно пытались продать его владение, однако удалось им это лишь семь лет спустя. Новый хозяин, каретный мастер Эвальд Вилле, снес прежнее, обветшавшее строение и к 1818 году соорудил на его месте каменный одноэтажный дом в одиннадцать окон по фасаду, украшенному классическими сандриками.

Надо сказать, немецкие каретники и седельники издавна облюбовали Литейную с ближайшими к ней улицами и селились здесь столь же охотно, как и в Мещанских. Объясняется это

просто: на Кировной, расположенной вблизи Литейной, и на Невском, как раз напротив Большой Мещанской, существовали лютеранские храмы Святой Анны и Святых Петра и Павла.

Хотя имя каретника Вилле было не столь известным, как имена его соплеменников и коллег Иохима и Фребелиуса, мастер Эвальд, рекламируя в газетных объявлениях свои изделия, скромно называл себя «одним из лучших здешних мастеров».



Улица Чехова, дом № 8. Современное фото

В 1824 году участок Вилле приобретает другой немецкий ремесленник – слесарь Яхтман, который владел домом в Эртелевом, или Грязном, переулке свыше двадцати лет. А к середине 1840-х он переходит к новому хозяину, опять-таки каретному мастеру, Карлу Матвеевичу Неллису. Датой основания предприятия считается 1827 год, и начиная с этого времени фирма постепенно, шаг за шагом закладывала фундамент своего будущего процветания и успеха, медленно, но неуклонно упрочивая солидную репутацию. К 1870-м экипажная фабрика Неллиса слыла уже одной из лучших в столице. Но не будем забегать вперед.

Добрых лет пятнадцать после покупки участка Карл Матвеевич довольствовался прежним домом, а под мастерскую арендовал смежный участок нынешнего дома № 10 у жены столяра Никитина. Дела его шли вполне успешно, и в 1863 году на месте старого одноэтажного строения он возвел по проекту К.Ф. Мюллера четырехэтажный дом в так называемом кирпичном стиле, то есть из неоштукатуренного кирпича. Это был один из первых жилых домов в Петербурге, выстроенных в подобном стиле, нашедшем большее применение в промышленной архитектуре. Долгие годы над парадными по обеим сторонам ворот красовались ныне сломанные полукруглые козырьки-навесы, а посередине фасада, под сдвоенными окнами второго этажа, латинскими буквами была выведена надпись: «K. Nellis».

Спустя три года мастер приобретает смежный участок Никитиной и по проекту Г.Ф. Геккера строит на нем в том же кирпичном стиле одноэтажное здание экипажной фабрики с широкими арочными проемами. Обе постройки – дом и фабрика – превосходно гармонировали друг с другом, а их близкое родство скрепляла увенчанная двуглавым орлом та же надпись на сей раз русскими буквами «К. Неллис», в полукружии фронтона каретного заведения.

После смерти К.М. Неллиса дом и фабрика достались в наследство его сыну Карлу Карловичу, купцу второй гильдии. Он повел хорошо налаженное дело столь же умело, как отец, и добился того, что фирма Неллиса, наряду с каретными заведениями Брейтигама, Корша и

Шварце, считалась не только одной из лучших, но и самых дорогих. Она изготовляла ландо, коляски и кареты по ценам от 1200 до 1700 рублей, доступным лишь людям богатым.

Экипажная фабрика Неллиса, впоследствии перешедшая к акционерному обществу «Фрезе и К^о», стала колыбелью отечественного автомобилестроения и своего рода полигоном для испытания новых транспортных средств. В 1896 году бывший морской офицер Е.А. Яковлев, производивший в своих мастерских керосиновые двигатели с электрическим зажиганием, и горный инженер П.А. Фрезе, возглавлявший акционерное общество, построили здесь первый в нашей стране автомобиль, экспонировавшийся затем на Всероссийской промышленной выставке в Нижнем Новгороде.

А шесть лет спустя здесь же происходили испытания нового транспортного средства – троллейбуса. Журнал «Автомобиль» за 1902 год сообщал своим читателям в № 4: «В настоящее время в Петербурге устроен автомобиль, приводимый в движение электрической энергией, получаемой от проводов вдоль пути, но ходящий не по рельсам, а по обыкновенной дороге... В России это первый опыт, и демонстрация такой повозки-автомобиля для грузов производилась на фабрике «Фрезе и К^о» во дворе дома № 10 по Эртелеву переулку 26 марта».

Несколькими днями позднее там же были проведены повторные испытания в присутствии министра путей сообщения князя М.И. Хилкова и членов специальной комиссии. Завершились они так же успешно, как и первые, но тогда этим все дело и кончилось; новый вид транспорта нашел широкое применение лишь много лет спустя. В 1903 году экипажная фабрика «Фрезе и К^о» получила от Министерства почт и телеграфов заказ на изготовление нескольких почтовых автомобилей.

К началу XX века дом Неллиса был обычным доходным домом, и населяла его самая разнообразная публика, начиная от члена Государственного совета сенатора Ф.М. Маркуса и кончая небогатыми купцами и мещанами. С 1906 по 1914 год в доме № 8 по Эртелеву переулку нанимал квартиру лидер кадетской партии Павел Николаевич Милюков, и здесь же ему довелось пережить несколько неприятных часов. За обличительные статьи против «заговорщиков справа», опубликованные в редактируемой им газете «Речь», он подвергся нападению наемного террориста-черносотенца, который нанес ему, как пишет сам П.Н. Милюков в своих воспоминаниях, «два сильных удара по шее», сбив с него при этом котелок и расколов пенсне. Далее Павел Николаевич рассказывает: «В противоположном моему кабинету окне дома в Эртелевом переулке производились какие-то таинственные приготовления, которые приятели объясняли как установку огнестрельного оружия для выстрела в меня». Но, к счастью, страхи оказались напрасными, и все закончилось благополучно...

Незадолго до Октябрьской революции дом и фабрика в Эртелевом переулке перешли к барону Н.Б. Вольфу, который сдавал фабричные помещения в аренду заводу «Руссо-Балт», устроившему в них гараж и авторемонтную мастерскую. И поныне здание используется по тому же назначению.

Колесники и каретники

Кому из зажиточных петербуржцев 1820—1830-х годов не знакомо было имя каретного мастера Иохима? Многие заказывали у него экипажи, и никогда им не приходилось жалеть об этом: немец брал дорого, но зато делал прочно, на целые десятилетия. В одном из писем жене за 1832 год

А.С. Пушкин, между прочим, жалуется: «Каретник мой плут; взял с меня за починку 500 рублей, а в один месяц карета моя хоть брось. Это мне наука: не иметь дела с полуталантами. Фребелиус или Иохим взяли бы с меня 100 р. лишних, но зато не надули бы меня».

Оба названных лица принадлежали к наиболее славным представителям петербургских немцев-ремесленников, многократно изображавшихся нашими писателями-классиками, но почему-то всегда в смешном виде. Вероятно, причиной тому послужило их довольно изолированное существование обособленными группами, сохранявшими черты своего национального быта, столь не похожего на русский.

Впрочем, профессиональное мастерство немецких умельцев никогда и никем не ставилось под сомнение; в полной мере это относилось и к каретникам, добрая слава за которыми укрепилась с давних пор. В путеводителе по Петербургу, вышедшем в свет в 1820 году, читаем: «Немецкие колесники и каретники живут по большей части в Литейной и в Мещанских улицах. Они с большим вкусом и прочнее отделяют свою работу, нежели парижские, лондонские и брюссельские мастера».

Но вернемся к Иохиму, которого на Руси, как водится, перекрестили из Иоганна в Ивана. Первоначально он основал свою мастерскую на углу Литейной и Пантелеймоновской (ныне ул. Пестеля), там, где сегодня возвышается громада невероятно изукрашенного лепными безделушками бывшего дома Тупикова (№ 21/14). Произошло это около 1805 года. Дела его пошли хорошо, он взял себе на подмогу еще несколько человек и вскоре сумел завоевать репутацию надежного и добросовестного мастера.

В немалой степени упрочению его славы способствовали публичные выражения признательности за безупречную работу, да еще от самого Ф.Ф. Эртеля, в недавнем прошлом столичного обер-полицмейстера. Вот какое благодарственное объявление поместил тот в «Санкт-Петербургских ведомостях» осенью 1810 года: «Генерал-майор Эртель долгом себе поставил в одобрение каретного мастера Ивана Иохима сим объявить, что он деланные тем мастером коляску и карету, употребляя в езду по С.-Петербургу более пяти лет, быв в должности обер-полицмейстера, и потом в экстренном переезде по почтовому тракту более 16-ти тысяч верст, не имел донныне надобности исправлять оных, чем и доказывается совершенная прочность экипажей работы сего мастера, привлекающая к нему полное доверие почтеннейшей публики».

Не исключено, что Эртелем отчасти двигало похвальное желание поддержать соплеменника, но, разумеется, дело было не только в этом; в данном случае реклама соответствовала качеству товара и не вводила в заблуждение. Заказы сыпались как из рога изобилия, что, естественно, приносило свои плоды. Спустя несколько лет, в 1813 году, Иохим перебирается уже в собственный, им же построенный дом на Большой Мещанской улице (ныне Казанская, 39), где позднее жили Гоголь и Мицкевич.

Со временем он становится владельцем еще двух каменных домов и незастроенного участка на Фонтанке, близ Измайловского моста. Чтобы закончить об Иохиме, добавлю, что после смерти старика Иоганна в 1834 году один из сыновей продолжил его дело, но уже к середине XIX века знаменитая фирма фактически перестала существовать.

Второй из упомянутых Пушкиным мастеров, Иоганн Фребелиус, коллега и сосед Иохима по Мещанской улице, оказался долговечнее в своем потомстве: предприятие, носившее его имя, существовало еще в 1870-х годах, хотя уже и не значилось в списке лучших.

После того как Иохим покинул свою экипажную мастерскую на Литейной улице, «Санкт-Петербургские ведомости» в том же 1813-м опубликовали следующее объявление: «Литейной части, в 1-м квартале, в угловом доме под № 42, находится полное заведение для делания карет, восемь уже лет известное по изящнейшей, прочнейшей и в новейшем вкусе отделке оных теми самыми немецкими мастерами, кои в сем доме работали для седельника Иохима и которые, конечно, известны почтенной публике весьма с хорошей стороны. Хозяин оного дому желает найти такого человека, который бы снял все сие заведение так, как имел оное седельник Иохим...»

Хотя хлопоты домовладельца о сохранении в своем доме, надо полагать, выгодного для него каретного заведения не увенчались успехом, в целом в Литейной части их оставалось предостаточно. Традиция эта держалась и в дальнейшем; еще в 1874 году из четырех лучших экипажных фабрик Петербурга три располагались в Литейной части: Брейтигама – на Захарьевской, 8, Неллиса – в Эртелевом переулке, 10, и Шварце – на Литейном, 20, причем фирма «И. Брейтигам», по тому же адресу, просуществовала до самой Октябрьской революции.

Помимо немецких ремесленников, обитавших в центральных, густонаселенных кварталах Петербурга, в окрестностях столицы с давних пор селились немцы-колонисты, занимавшиеся сельскохозяйственным трудом, но жившие такими же обособленными сообществами, как и первые. Когда и почему они там появились?

Немецкие колонии под Петербургом

14 октября 1762 года Екатерина II издала указ, которым предписывала Сенату без «дальнейшего доклада» и излишних формальностей позволять всем желающим иностранцам селиться в России. Особым манифестом от 4 декабря того же года им жаловались всевозможные льготы, а в скором времени «Санкт-Петербургские ведомости» оповестили всех заинтересованных о том, что «Ее Императорское Величество указать соизволила, выходящим разного звания на поселение в Россию иностранным людям, позволить жить с приезде их сюда по 2 недели без всякого платежа за постой в доме Далмана, состоящем в Миллионной улице (ныне дом № 32. – *Л. И.*), дабы таковые приезжающие сюда иностранные на перьвой случай имели пристанище, равным образом и в здешнюю таможню предписано, дабы она при самом таковых чужестранных приезде о том им объявляла» (Санкт-Петербургские ведомости. 1763. № 56).

Для «опекунства иностранных» была заведена особая канцелярия, разместившаяся в купленном для нее доме, ранее принадлежавшем барону Черкасову (наб. р. Мойки, 12).

Столь трогательная забота объяснялась просто: императрица надеялась, что прибывшие в Россию иноземцы (преимущественно немцы) научат ее подданных тому, как надо правильно вести хозяйство и обрабатывать землю. Будущее показало, что расчеты государыни не оправдались: колонисты, освобожденные на несколько лет от всяких податей и наделенные достаточным количеством земли, действительно привели свои наделы в цветущее состояние, но при этом сохранили полную культурную и этническую обособленность, никак не влияя на соседствовавших с ними русских мужичков, находившихся в совершенно иных экономических и социальных условиях.

Первыми прибыли в Петербург 60 семейств из Бранденбурга и Вюртемберга; они обосновались на правом берегу Невы, создав там колонию, которую русские именовали Ново-Саратовской, а сами немцы – «колонией шестидесяти». Вслед за ней в окрестностях столицы возникло еще несколько немецких поселений; одной из самых известных была колония в Стрельне, образованная в 1810–1812 годах и состоявшая из двух деревень – Нейдорф и Нейгаузен. Колонисты пользовались покровительством великого князя Константина Павловича, которому принадлежала в то время Стрельна.

П.П. Свиньин в своих «Достопамятностях Петербурга и его окрестностей» так описывает положение переселенцев: «В продолжение первых 10 лет они не платят никаких податей, по прошествии же сего времени должны вносить поземельные пошрины, каковые платят вообще живущие около Петербурга колонисты. Они находятся в весьма хорошем состоянии, ибо имеют случай выгодно продавать на самом месте все хозяйственные произведения свои... Удобрение же покупают весьма сходною ценою от находящейся здесь кавалерии. Колония сия имеет еще пред прочими преимущество в удобном разделении домов и выгодном местоположении... Чистая речка и большая Рижская дорога, усаженная березами, идущая через деревни, придают много приятности и живости сему поселению. Можно сказать также, что Стреленские жители весьма довольны их соседством, ибо теперь всегда имеют свежие продукты, в коих прежде всегда нуждались».

К началу XX века число пригородных немецких колоний достигло девяти; помимо Ново-Саратовской и Стрельнинской к ним добавились еще Шуваловская, Петергофская, Кронштадтская, Средне-Рогатская, Колпинская, Кипенская и Гражданка. Последняя, по утверждению «Географическо-статистического словаря Российской империи», возникла в 1830 году и, в отличие от русской деревни с тем же названием, именовалась Немецкой Гражданкой.



Немецкая колония в Стрельне. Начало XX в.

Колонисты, наряду с охтянами, поставляли в столицу молочные продукты, а также картофель и прочие плоды земные. Известный петербургский публицист А. Бахтиаров писал в 1903 году: «Колонист тщательно выбрит, одежда у него немецкого покроя, а колонистки являются в город, на рынок, в неизбежных чепчиках – такого своеобразного фасона, по которому вы сразу отличите их от чухонок... Фасон чепчика, вывезенного некогда из своего отечества, колонистка строго сохраняет и передает из поколения в поколение, как наследие старины, своим дочерям... Как-то раз летом я проезжал по Муринскому шоссе с одним колонистом из деревни Гражданка. Небольшая немецкая деревушка по первому же впечатлению носит следы довольства и благополучия. Дома – довольно большие, в два этажа, верхний – холодный, обшитые тесом, впереди небольшой садик, в котором разбиты клумбы с цветами. Все дома выстроены по одному типу: с неизбежными двумя балконами по фасаду. Заборы и палисадники, выкрашенные белой краской, стоят прямо, ровно, точно вытянулись в струнку. Свои чистенькие домики колонисты сдают на лето внаем петербургским дачникам».

Потомки немецких поселенцев сберегли не только фасоны одежды своего бывшего отечества, но и язык его, в том самом виде, в каком он был вывезен их предками. В этом отношении их судьба схожа с судьбой русских староверов, бежавших от преследования властей за океан, в Америку или Канаду, и до сих пор изъясняющихся на старинном, давно вышедшем из употребления диалекте. Немецкая колония Гражданка в районе нынешнего огромного жил-массива существовала до самой Великой Отечественной войны; в путеводителе по Ленинграду 1933 года о ней говорится, что до наших дней она сохранила «свой язык, обычаи и несколько замкнутый образ жизни». Война с фашистской Германией положила конец существованию немецких поселений в окрестностях нашего города.

Кроме немцев в Петербурге проживало также немало англичан, по большей части купцов; некоторые из них содержали «аглинские» магазины, торговавшие модными галантерейными товарами и сыгравшие не последнюю роль в развитии у русской публики вкуса к добротным и красивым вещам.

«Все, чем для прихоти обильной...»

Средоточием расселения английских граждан в Петербурге была Английская набережная; вначале она звалась Нижней (в отличие от Верхней – нынешней Дворцовой), затем Галерной, а с 1804 года за ней официально закрепилось название Английская, наиболее точно отражавшее ее специфику. Здесь издавна существовали английская церковь и английский трактир; не доставало только английского магазина. И он появился. Правда, в отличие от церкви и трактира он был предназначен не столько для англичан, сколько для русских.

В 1784 году купец Джон Пикерсгиль открыл на Галерной набережной (участок дома № 26) магазин и в том же году поместил в «Санкт-Петербургских ведомостях» такое объявление: «В Аглинской лавке у купца Пикерсгиля, живущего у Галерного двора в доме под № 221, продаются разные новомодные товары за сходную цену, как то: разные чулочные бумажные и гарусные материи, шляпы мужские и женские, чулки, стеганные одеялы, выбойка, ситец, сукна, канифас, флер, ленты, ковры, самой лучшей доброты атлас, кисея, бархат, камзолы и бахромки первых аглинских фабрик».



Невский проспект, дом № 1. Начало XX в.

На первых порах магазин еще именуется лавкой, да и сам выбор товаров не поражает изысканностью и обилием. Но почин уже сделан. Спустя год в большом каменном доме, незадолго до того построенном купцом Гейденрейхом на углу Невского проспекта, «напротив Адмиралтейства», где уже помещался к тому времени трактир «Лондон» (Невский пр., 1), открывается «новый Аглинской Магазейн», в котором продаются «всякие наилучшие аглинские товары за умеренную цену». Правда, просуществовав всего пять лет, он уступил место «Немецкой лавке», оповещавшей, однако, что в ней «продаются аглинские белые лайковые перчатки». Очевидно, марка английских изделий пользовалась уже в то время непререкаемым авторитетом.

А тем временем Пикерсгиль, поторговав два года, решил перебраться поближе к центру и к русскому покупателю. Продав дом на набережной, он приобретает другой, на Невском проспекте (№ 14), а сам уезжает в Англию, оставив вместо себя заместителя. Об этом мы узнаем из напечатанного им объявления: «Аглинской купец Пикерсгиль... в скором времени намерен отсюда отъехать в Англию;...также объявляет он, что чрез короткое время новая его лавка по Невской преспективе в скором времени открыта будет... Торг в оной лавке именем его, Пикерсгиля, или жены его произведен будет».

В 1786 году английский магазин Пикерсгиля открывается, но не в его доме, а в смежном, на углу Невского и Большой Морской (№ 16/7), где ему и суждено было, меняя владельцев, оставаться около ста лет.



Невский проспект, дом № 16. Начало XX в.

К концу XVIII века в Петербурге существовал уже четыре английских магазина. Кроме известного нам заведения Пикерсгиля (в 1791-м оно перешло к Гою и Беллису) открылись магазины в доме графини Матюшкиной (ул. Малая Морская, 4), в доме Вольного экономического общества (Невский пр., 2) и на 1-й линии Васильевского острова. Интересно, что три из них, не опасаясь конкуренции, расположились буквально в нескольких десятках метров друг от друга. Это говорит о том, сколь велик был спрос на иностранные, в особенности английские, товары.

Постепенно вкусы богатой столичной публики утончались, росло ее стремление к роскоши, соответственно чему менялся и ассортимент английских магазинов. Как известно, кабинет Онегина украшало «все, чем для прихоти обильной торгует Лондон щепетильный и по балтийским волнам за лес и сало возит нам». Слово «щепетильный» употреблено здесь в своем первоначальном, прямом значении применительно к товару и подразумевает в данном случае драгоценные мелочи, безделушки, продававшиеся в тех же «аглинских» магазинах, к услуге светских щеголей и щеголих. Надо признать, что английские и вообще иностранные магазины внесли немаловажный вклад в европеизацию русской торговли, в постепенное освобождение ее от таких допотопных приемов, как назойливое зазывание покупателей, обмер, обсчет, запрашивание вчетверо и впятеро против настоящей цены, – словом, от всего того, что веками процветало в торговых рядах.

Поговорив о петербургских немцах и англичанах, перейдем к другим материям. Для начала побываем в одном из тихих уголков бывшей Литейной части – в Гусевом переулке, что даст нам повод затронуть тему о старинных названиях и о том, стоит ли их возвращать. Но сперва об истории переулка.

Гусев переулоч

Это название исчезло из городских справочников после декабря 1952 года, когда районные власти решили увековечить память героини-комсомолки Ульяны Громовой дешевым и испытанным способом, переименовав в ее честь скромный и малоизвестный переулоч между Знаменской (ныне Восстания) улицей и Лиговским проспектом.

Почему Гусев переулоч стал так называться? Да потому, что самым большим и заметным там был дом купца Гусева, стоявший к тому же на углу. Он-то и служил ориентиром при отыскании переулоча. Впрочем, дом, как и название, появился не сразу. Вначале возник безымянный проезд между «птичным двором», где ныне пролегает четная сторона переулоча, и огромным участком И.И. Шувалова, лежавшим напротив.

Сведения о «птичном дворе» впервые находим у А. Богданова, в его дополнении к описанию Санкт-Петербурга, относящемся к 1751–1762 годам; он был «состроен» на пустом участке за Итальянским садом около 1752 года, и сюда перевели птиц, содержащихся прежде вместе с мелкими животными на «зверовом дворе» у Симеоновского моста, «в Хамовой улице», то есть на Моховой.



Гусев переулоч. Современное фото

А в 1761-м фаворит императрицы Елизаветы Петровны Иван Иванович Шувалов получил вблизи этого места громадный участок земли под загородный дом. Выстроенные им деревянные «хоромцы» состояли всего лишь из девяти покоев и оказались маловаты для обширного пустующего пространства, поэтому заботы о «регулярстве» окружающей застройки побудили полицию в 1779 году отдать часть шуваловского участка вдове коллежского асессора Козловой, которая возвела на углу Знаменской, или Офицерской, как она в ту пору звалась, улицы и безымянного переулоча каменный двухэтажный дом. Спустя девять лет вдова продает его чиновнице Дьяковой, а у той в 1792-м его покупает петербургский купец Петр Евсеевич Гусев.

На сенатском атласе Петербурга 1798 года переулоч значится под своим первоначальным наименованием – Литовский, но оно не прививается, и в Адресной книге 1809 года он уже зовется Гусевым. Это и неудивительно: к концу XVIII века участок богатого торговца занимал почти всю правую (считая от Знаменской) сторону переулоча и изрядную долю уличного квартала. Он построил на нем четыре каменных и столько же деревянных флигелей; словом, то

был воистину Гусев переулочек, и Петр Евсеевич царил там безраздельно. По левую же сторону стояло несколько невзрачных деревянных домишек, появившихся на месте распроданного к тому времени по кускам бывшего «птичьего двора».

Правда, уже в начале XIX века участок Гусева значительно поубавился; сперва была продана часть, выходящая на Знаменскую (дом № 11), а в 1804-м купец расстался и с угловым домом (№ 13/1), оставив за собой лишь каменный флигель с пустопорожным местом в переулке, окрещенном его именем (ныне участок дома № 3).

Покупателем двухэтажного углового дома с садом оказался знаменитый архитектор Иван Егорович Старов, продавший взамен того Гусеву свой дом у Симеоновского моста (наб. р. Фонтанки, 32/1). Возможно, к совершению этой сделки Старова принудили материальные соображения, но возможно и то, что он к тому времени уже не нуждался в таком обширном жилище, каким был построенный по его проекту дом на набережной реки Фонтанки. Так или иначе, сделка состоялась, и семья архитектора перебралась в Гусев переулочек. Здесь и скончался И.Е. Старов в апреле 1808 года. После него участком владел его сын Петр, а позднее – вдова сына, умершая в 1851 году, после чего ее наследники жестоко перессорились со своими соседями Яковлевыми, подавшими на них в суд за «захват чужой земли». В 1882-м дом, как водится, был надстроен, через восемь лет – еще один раз и в таком виде дошел до нашего времени.

В середине XIX века Гусев переулочек представлял собой отдаленную окраину: половина домов – деревянные, по обеим сторонам длинные заборы, скрывавшие неказистые служебные постройки. Зато вдоволь было зелени, чуть не при каждом доме – сад, иногда довольно большой. И жизнь здесь текла тихая, размеренная и спокойная, во многом схожая с той, какую вели обитатели соседних Песков, в то время совсем уж глухого захолустья.

В июне 1867 года мирное существование жителей Гусева переулочка неожиданно потрясло страшное событие – злодейское убийство целого семейства – майора Ашморенкова с женой и сыном-кадетом вместе с двумя их слугами, – проживавшего на первом этаже дома № 2/15. Все они были зарезаны во время сна. Виновницей оказалась женщина – прачка Анфиса, ранее служившая у майора и попросившаяся переночевать у своих бывших хозяев. Это преступление, совершенное из корыстных побуждений, наделало в ту пору немало шума и было раскрыто знаменитым сыщиком Иваном Путилиным.

На другом углу четной стороны переулочка, на пересечении его с набережной Лиговского канала, до 1854 года находился изрядных размеров сад купчихи Ефросиньи Щукиной со стоявшим в глубине его двухэтажным деревянным домом. После смерти владелицы наследники продали участок некоему Ф.П. Сливчанскому, который выстроил на нем ныне существующий четырехэтажный доходный дом (пятый этаж добавлен позднее) довольно безликой архитектуры.

Зимой 1873 года здесь поселился Ф.М. Достоевский с семьей, наняв квартиру на втором этаже, окнами на Лиговку; здесь же он начал писать роман «Подросток», позднее опубликованный в «Отечественных записках». Однако отношения писателя с хозяином дома не заладились. «Это был старичок очень своеобразный, с разными причудами, которые причиняли Федору Михайловичу и мне большие огорчения», – пишет в своих воспоминаниях А.Г. Достоевская. Сам же Федор Михайлович в одном из писем к жене от 19 августа 1873 года выражается об этих причудах гораздо резче и определеннее: «Сливчанский – это какой-то помешанный... Встает чем свет и целый день ходит по всем лестницам и по всему дому, шпионит и порядки производит... Положительно говорю – не хочу оставаться на этой квартире... Желал бы нанять хоть на Песках, только бы не жить в этом доме...»

Очевидно, фигура домовладельца, которого Достоевский всячески старался избегать, опасаясь «истории», все же в какой-то степени послужила материалом для творческой фантазии писателя и в этом смысле оказалась не бесполезной. В мае 1874 года Ф.М. Достоевский уезжает на лечение за границу и больше уже в дом Сливчанского не возвращается.

К концу XIX века Гусев переулок стал таким, каким его видим сегодня: застроенный большими пятиэтажными домами в эклектичном стиле, очень петербургский по своему облику, он напоминает узкий коридор между громоздкими, дедовскими шкафами. И особенно странным кажется его нынешнее наименование, которое, разумеется, не пристало, да и никогда не пристанет к нему, потому что приклеено насильно, а значит, непрочное, без учета законов русского языка и языковых традиций.

Пришла пора немного отдохнуть от воображаемого путешествия по питерским улицам и переулкам и поразмышлять о том, почему одни названия выговариваются легко и ловко, не цепляясь за язык, а другие доставляют почти физическое неудобство, как плохо сшитая обувь? Стоило ли переименовывать улицы в Советскую и Социалистическую, лишая их исконных, исторических названий? Разумно ли вообще навязывать топонимам идеологическую нагрузку или присваивать их в чью-то честь? Обо всем этом далее.

«Позолота сотрется...»

Чем ценны старинные наименования? Тем, что они накрепко связаны с особенностями или приметами обозначаемых ими мест. По ним, как по карте, можно проследить историю расселения первых обитателей Петербурга (Дворянская, Посадская, Мещанская), их занятия (Монетная, Ружейная, Литейная, Пушкарская), характер местности (Песчаная, Болотная), специфику торговли (Мясная, Дровяная, Сенная). Нередко название велось от фамилии домовладельца, которому принадлежал угловой или особенно заметный дом. Так возникли Гороховая улица, Гусев и Зимин переулки, а также многие-многие другие.

Стихийно возникавшие названия никогда не присваивались в честь какого-либо лица или события, а служили исключительно для ориентирования в городе и всегда имели форму согласованного определения, обычно прилагательного; не переулок Гусева, а Гусев переулок, не мост Харламова, а Харламов мост и т. д. Информативность, краткость, удобопроизносимость – вот что было важно. Конечно, со временем многие первоначальные наименования утрачивали прямой смысл, становясь своего рода памятниками прошлого.

Первая волна массовых переименований прокатилась по столице в конце 1850-х, когда целый ряд улиц и переулков получил названия городов и рек России, остзейских губерний и Финляндии. В результате Петербург наводнился бесчисленными Лифляндскими, Роченсальмскими и Гельсингфорскими...

Хотя тогдашние переименования были оправданы существованием множества одноименных улиц и переулков, они все же привели к достойным сожаления утратам. Так, Бочарная улица, напоминавшая о слободе пивоваров, возникшей еще в петровские времена, превратилась в безликую Симбирскую (ныне ул. Комсомола), а колоритная Шестилавочная сделалась скучновато-абстрактной Надеждинской (ныне ул. Маяковского).

Но вот над страной пронесся революционный шквал и повлек за собой несчетные, большей частью совершенно бессмысленные переименования, смахивавшие на какие-то диковинные псевдонимы или партийные клички. Нахлынули целые толпы «Красных Текстильщиков», «Красных Командиров» в сопровождении «Союза Печатников» и прочих «союзов»; они расселись на номерных знаках и табличках, знаменуя собой новую эпоху. Названиям стали силком навязывать идеологическую нагрузку, нимало не заботясь об их главнейших свойствах, а рассматривая как еще одно средство наглядной агитации.

Минули годы, революционный пыл поулег, а затем и вовсе сошел на нет, а Советская и Социалистическая улицы остались – кому приятным, а кому и не очень приятным напомином о прошлом. Стоит ли возвращать им прежние названия? Думаю, что стоит.

И еще об одном. Стремление «отречься от старого мира» приводило к нигилистическому отречению от собственной истории, а желание увековечить память о героях и выдающихся личностях удовлетворялось (и удовлетворяется) простым и испытанным способом – присвоением их имен улицам, площадям и набережным, да еще с забвением исконных, исторических названий, да еще в форме несогласованных определений! К примеру, не Тюленийский переулок, а непременно переулок Сергея Тюленина или улица Петра Алексева вместо простых, исконных – Зимина и Спасского переулков. Зачем было переименовывать старинный Гусев переулок в переулок Ульяны Громовой? Славы это героине не прибавило, а горожан принуждает к косноязычию и уродованию родной речи. Ведь на вопрос «Где ты живешь?», заданный кому-нибудь из обитателей бывшего Гусева переулка, вы непременно услышите в ответ ужасную по своей бестолковой и даже кощунственной нелепости фразу: «На Ульяны Громовой».

Таков непреложный языковой закон: устная речь стремится к краткости, и слова частого, повседневного употребления, каковыми являются городские названия, абсолютно непригодны к прославлению кого или чего бы то ни было, потому что затираются быстро, как медные

пятаки, совершенно утрачивая возвышенный смысл, который насильно пытаются в них вкладывать. И тут уж ничего не поделаешь. Прав был великий Андерсен: «Позолота сотрется, свиная кожа остается!»

Вдоль по речке Негодяйке

Под плотной корой современных городских наименований, порой совершенно отвлеченных, ничего не говорящих ни уму, ни сердцу, часто таятся сочные народные словечки и прозвища, повествующие о ранней истории данной местности. Изучая объявления в «Санкт-Петербургских ведомостях» XVIII – начала XIX века, становишься свидетелем непрерывного процесса образования новых названий, словно попадаешь в некую топонимическую литейную: одни словесные заготовки еще не остыли, не затвердели, они изменчивы и непостоянны; другие уже обрели свою окончательную форму, которую сохраняют и по сию пору. Одновременно шел естественный отбор, что-то отсеивалось, отпадало, заменяясь новым, более метким и запоминающимся.

Возьмем, к примеру, Разъезжую – так она звалась еще с 1730-х, когда была простой дорогой. Но вот у этого названия появился соперник: в конце 1770-х годов при урегулировании полковой Преображенской улицы (позднее она звалась Грязной, затем Николаевской, ныне это улица Марата) вырубил большой участок леса вблизи пересечения ее с Разъезжей, и на образовавшемся пустыре, «на новых пеньках», построили столь нужный окрестным обывателям деревянный Ямской рынок. Спустя некоторое время Разъезжую все чаще стали именовать Большими Пеньками – видать, немало их осталось на месте вырубки.

«У Владимирской... в улице Больших Пеньках, что от Чернышева переулк идет к мясному ряду, продается лошадь». Подобные объявления можно было часто встретить в газете с середины 1780-х до начала 1800-х годов. А потом первоначальное название все же одержало верх и навсегда утвердилось за улицей.

В Коломне некогда существовали две улицы, которые из-за природного рельефа именовались Бугорками, одна – Малым, другая – Большим. В объявлениях так и писали: «На Большом бугорке, в доме купца Киреева, у отъезжающего продается девка 20 лет» (Санкт-Петербургские ведомости. 1787. № 77). Или: «Продаются... лошади. Спросить об оных в малой Коломне на Малом бугорке, в доме полковницы Гавриловой...» (Санкт-Петербургские ведомости. 1811. № 12). Названия эти оставались как бы неофициальными, просторечными, и, может быть, в этом их особая прелесть. Официально же улицы именовались Хлебной (Большой Бугорок) и Упраздненной (Малый Бугорок), а с 1859 года – Витебской и Псковской.

Из объявлений также видно, что в одно время в Петербурге было значительно больше рек, чем теперь, причем некоторые из них носили весьма необычные и самобытные названия. Слышал ли кто-нибудь, например, о речках Металовке, Негодяевке или Саморойке? Название Металовка – нерусского происхождения, да и к металлу не имеет никакого отношения. Когда-то неподалеку от устья Фонтанки находилась финская деревушка Метилле, а рядом с ней – маленькая речонка. В первые годы существования Петербурга этот населенный пункт звался просто «чухонской деревней» (так она значится на плане Зихгейма 1738 года), но спустя два десятилетия финское название обрусело и превратилось в деревню Металову, а безымянная речушка – в Металовку.

В одном из июньских номеров «Ведомостей» за 1758 год можно встретить такое объявление: «Лейб-гвардии Измайловского полку капитана Е. Щербинина желающим нанять... двор, состоящий за Измайловским парадным местом при деревне Металове на речке Металовке... могоут осведомиться у онога капитана».

Еще на исходе XVIII века в столице существовала Металловская улица (см. «Описание Петербурга» И. Георги), но речка к тому времени приобрела, неизвестно по какой причине, совсем уж свойское название – Таракановка. В 1900-х ее частично засыпали, а образовавшуюся улицу нарекли Таракановской. Ныне это улица Циолковского.



М.Я. Виллие. Угол Кирочной и Потемкинской улиц

Схожий конец ожидал и речку со столь выразительным прозвищем Негодяевка. Впрочем, у тех, кто его дал, вероятно, и в мыслях не было намекать на то, что по ее берегам обитают исключительно негодяи; скорее оно относилось к ни на что не годной, на их взгляд, речушке, где и рыба-то вряд ли водилась. Протекала Негодяевка (или Негодяйка, как она обозначена в справочной книге «Нумерация домов в С.-Петербурге» 1836 года) «с Выгонного поля, чрез Бабурин переулоч (ныне улица Смолячкова), Сампсониевский проспект и Зеленков переулоч до Б. Невки».

В середине XIX века часть теперешней Беловодской улицы, выходявшая к Большой Невке, именовалась Негодным переулком, который, несомненно, обязан был своим обидным прозвищем близкому соседству все той же Негодяевки, или Негодяйки. К 1849 году средняя ее часть была уже засыпана и оставались лишь начало и конец; через место ее впадения в Большую Невку был перекинут мостик. Окончательно речка Негодяйка исчезает с городских планов только в 1900-х годах, после застройки кварталов между Бабуриным переулком и новообразованной Тобольской улицей.

Что касается Саморойки, которая, судя по названию, сама (хотя и не без помощи людей) прорыла себе русло, то она вытекала из Лиговского бассейна, устроенного для снабжения водой фонтанов Летнего сада, и, как видно на плане 1738 года, первоначально впадала в небольшой естественный водоем, сообщавшийся с Невой; надо полагать, что таким образом в бассейне поддерживался постоянный уровень воды. Позднее Саморойку стали использовать для подпитки прудов Таврического сада, и еще в 1890-х она пересекала Кирочную и Виленский переулоч, но в начале XX века речку заключили в трубу, и теперь о ней напоминает лишь Фонтанная улица рядом с Мальцевским рынком, проходящая поверх ее русла.

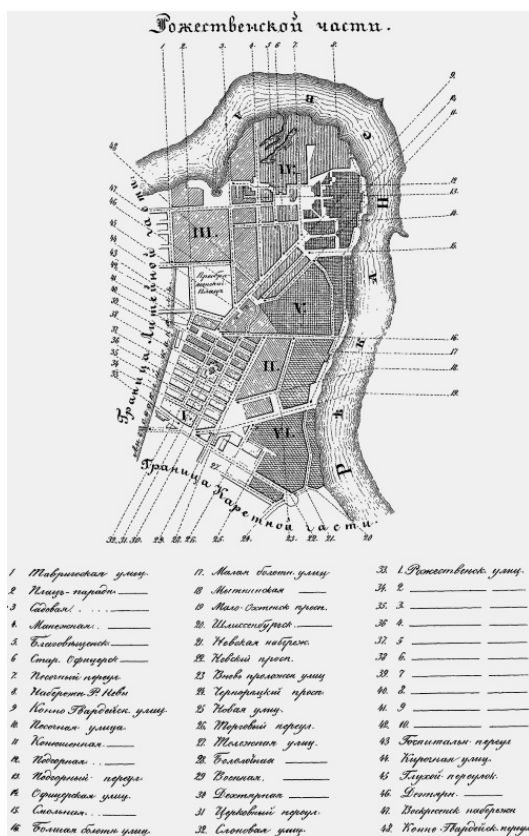
Помимо названных, в устной традиции жителей Петербурга бытовало немало и других топонимов, так никогда и не ставших официальными наименованиями. Чаще они относились к природным особенностям данной местности, как, например, Пески, о которых и пойдет речь далее.

Пески, переставшие быть Песками

Из множества некогда существовавших, пусть и неофициальных, но весьма выразительных городских топонимов – Бугорки, Графский пролом, Большие Пеньки, Костыль, Чекуши, Вшивая биржа и т. д. – до нас дошли единицы, да и те употребляются все реже, постепенно выходя из обихода. Если и можно иной раз услышать Семенцы или Пески, то разве что от старожилов, а молодежь не знает их вовсе.

Между тем каждое из перечисленных названий отражает какую-либо особенность данной местности, историческую, бытовую или просто геологическую, как в случае с Песками, сделавшимися невидимыми для глаза под толстыми наслоениями вначале булыжных, а затем асфальтовых мостовых. Именно песчаная почва дала наименование большому, когда-то окраинному участку Петербурга в районе нынешних Советских (до 1923 года – Рождественских) улиц.

Двести пятьдесят лет назад здесь обосновалась слобода Конторы строения домов и садов, в которой обитали служащие этого учреждения, а помимо них – многочисленные рабочие и ремесленники, занятые на строительстве дворцов и зданий Придворного ведомства. По свидетельству И. Георги, относящемуся к 1794 году, «слобода... лежит в виде косоугольного на открытом поле, по Лиговскому каналу. Она содержит в себе деревянные жилища... военных и штатских служителей, также церковь Рождества Христова. Улицы здесь почти все немощеные».



План Рождественской части

В ту пору они выглядели примерно так, как на публикуемом рисунке того времени архитектора Д. Кваренги. Упомянутая Георги каменная церковь была построена в начале 1780-х в самом центре слободы (теперь на ее месте жиденький сквер на углу 6-й Советской и Красно-

борского переулка) и сразу сделалась окрестной достопримечательностью. Главной святыней храма стала икона Рождества, слывшая покровительницей Песков.

К концу XVIII столетия Рождественская часть, одна из самых незначительных по территории, относилась и к самым малолюдным: здесь проживало всего лишь около 3 процентов жителей столицы. Проходили десятилетия, но жизнь на Песках текла по-старому, хотя состав местного населения претерпел значительные изменения, превратившись из некогда однородного в довольно пестрый и неопределенный. Единственное, что в большой степени уравнивало здешних обывателей, была их бедность.

Пески, наподобие столь же захолустной Коломны, обозначали не просто часть города, а образ жизни и даже судьбу. Жить на Песках значило принадлежать к определенной социальной прослойке, обладавшей весьма скромным достатком, но довольной своим жребием и не гнавшейся за теми, кто селился в более богатых и благоустроенных частях столицы.

«Надобно пожить на Песках, – утверждал автор описания Петербурга, опубликованного в 1862 году, – чтобы ознакомиться с жизнью их обитателей, большею частью бедных чиновников, отставных военных, вдов, живущих пенсионерами, старых дев, оставшихся без родителей. Дешевизна квартир, сравнительно с центральными частями столицы, привлекает сюда этих людей, неприхотливость которых скоро свыкается с отдаленностью этого предместья и грязью его улиц. Странно, что его называют „Пески“, а вместо них встречается только непроходимая грязь, особенно у Лигова канала. Гораздо натуральнее было бы называть „Грязи“, потому что о песках тут нет и помину».

Как видим, за годы, прошедшие со времени выхода в свет книги И. Георги, ничего не изменилось, и улицы, в подавляющем своем большинстве, так и остались немощеными. К неудобствам жизни добавлялись, кроме того, плохое сообщение, почти полное отсутствие учебных заведений, недостаток хорошей воды, тусклое масляное освещение, довольно частые пожары, скудость торговли, деревянные мостки вместо тротуаров...

Но постепенно и на этой утопавшей в грязи окраине стали происходить кое-какие перемены к лучшему. С 1 октября 1864 года к единственной линии омнибусов, связывавших Пески с прочими частями города, добавилась еще одна, до Троицкого собора на Измайловском проспекте. Эти омнибусы имели на своих боках курьезные надписи: Кирочно-литеино-загородно-измайловские.

В 1866 году на Песках с большой торжественностью был открыт сквер, который корреспондент «Петербургского листка» незаслуженно величает садом: «15 августа... был открыт для публики новый сад на Мытнинской площади, устроенный не на счет города, а на счет купца Овсянникова, и которому Высочайше присвоено наименование Овсянниковского. Сад этот занимает довольно обширное место и обнесен чугуною решеткою. Против двух входов, со стороны Песков и со стороны Невского проспекта, устроены два бассейна, посреди которых бьют фонтаны... Посредине сада устроена беседка, предназначенная для вместилища хора музыки. Беседка большая, круглая, отделана в русском вкусе... Тени в саду нет никакой, так как деревья посажены очень маленькие. Несмотря на то что только внуки наши будут наслаждаться тенью Овсянниковского сада, все-таки он составляет истинное счастье для пыльных Песков».

Помимо всего прочего, Пески также страдали от некоторой изолированности, что может показаться странным, учитывая их сравнительную близость к Невскому проспекту. Все дело было в том, что, к большому огорчению местных жителей, главная здешняя магистраль – Слоновая улица (ныне Суворовский проспект) – не имела прямого выхода к нему.

«Это... единственная у нас порядочно вымощенная, довольно широкая улица, – жаловался в том же году «Петербургскому листку» один из его читателей, – но, к сожалению, упирающаяся в забор, отстоящий в каких-нибудь саженях 20 или 30 от столичной жизни, от Невского проспекта... Если же вывести Слоновую улицу прямо на Невский проспект, то... наших

родимых Песков узнать будет нельзя, в особенности когда их осветят газом, а не „курам на смех“...Если, наряду с продолжением Слоновой улицы до Невского проспекта, была бы выведена на этот проспект и Дегтярная, идущая вдоль всех Песков параллельно со Слоновой, то радость наша была бы велика».



Церковь Рождества Христова. Западный фасад

Однако эти сетования долгое время оказывались безрезультатными; только в 1903 году, вероятно по случаю 200-летнего юбилея Петербурга, городские власти решили наконец преподнести обитателям Песков подарок, соединив Суворовский и Невский проспекты. В это же время облик бывшего захолустья начал коренным образом меняться, о чем свидетельствуют строки из дневника одного столичного жителя: «1903 г. 26 августа. – Строительная горячка, несколько лет назад охватившая наш Богом подмоченный Петербург, продолжает свирепствовать. Везде леса и леса; два-три года тому назад Пески представляли собой богоспасаемую тихую окраину, еще полную деревянных домиков и таких же заборов. Теперь это столица. Домики почти исчезли, на их местах, как грибы, в одно, много в два лета повыросли громадные домины; особенно быстро похорошела третья Рождественская».

Перед Первой мировой войной на Песках, помимо конки, ходили уже трамваи трех маршрутов, прочно связавшие эту часть города с остальными. По характеру своей застройки она также ничем от них не отличалась. Вслед за наружными переменами произошли и внутренние: утратив прежний, полупровинциальный облик, Пески потеряли и присущее им своеобразие, а снос в 1930-х годах храма Рождества Христова навсегда лишил их единственной исторической реликвии, напоминавшей о существовавшей здесь слободе строителей, чьими руками создавался Петербург...

Среди исчезнувших названий были и такие, чье происхождение связывалось с деятельностью человека.

Графский пролом

Вероятно, мало кому знакомо это странное название. Так именовалась с середины XVIII века часть Гороховой улицы от Мойки до Большой Мещанской (ныне Казанская улица). Как же оно возникло?

В петровские времена, когда Мойка была границей города, места по левому ее берегу отводились под загородные усадьбы приближенным царя. Среди них был окольный и воевода И.А. Мусин-Пушкин, возведенный в 1710 году в графское достоинство. Его участок простирался за Красным мостом почти до самого Глухого протока (канал Грибоедова).

Согласно преданию, Иван Алексеевич был незаконнорожденным сыном царя Алексея Михайловича, который, бывало, под веселую руку называл его «мой сын Пушкин». Не отрекся от этого родства и царь Петр. Посылая сына Ивана Алексеевича для обучения за границу, он писал князю Борису Куракину: «Посылаем мы к вам для обучения политических дел племянника нашего Платона...»

Платон Иванович Мусин-Пушкин, впоследствии президент Коммерц-коллегии и сенатор, унаследовавший участок отца, был человеком очень талантливым, блестяще образованным; за участие в кружке «конфидентов» Артемия Вольтерского его приговорили в 1740 году «к урезанию языка» и ссылке в Соловецкий монастырь, где он и скончался. От него и пошло название Графский пролом: на фиксационном плане Петербурга 1737 года видна просека («пролом»), проложенная через участок графа от реки Мойки до Глухого протока по трассе будущей Гороховой улицы. В 1738-м она была соединена со вновь образованной «Средней перспективой» в одну магистраль, но долго сохраняла свое народное название.

Дальнейшая судьба Графского пролома связана с историей двух старинных барских усадеб по обеим его сторонам. После того как имущество сосланного Платона Ивановича было конфисковано, бывшие владения графа на левом берегу Мойки перешли к двум его родственникам – Аполлосу Эпафродитовичу Мусину-Пушкину и князю Никите Юрьевичу Трубецкому. Первому досталась незастроенная часть участка по левую руку от Красного моста (где ныне дом № 54/18 по набережной реки Мойки), а второму – по правую, от Гороховой до Демидова переулка, с каменным домом в глубине и служебными постройками.

В 1749 году указом императрицы Елизаветы участок А.Э. Мусина-Пушкина был у него отобран, поскольку он не возвел на нем никакого строения, и отдан будущему фельдмаршалу и графу А.Б. Бутурлину, о котором его правнук М.Д. Бутурлин написал в своих «Записках», что «он был прямодушный, хороший во всех отношениях человек и усердный христианин, но не особенно даровитый в военном искусстве, а взыскан был милостями дочери Петра, как ее когда-то фаворит».

Новый владелец выстроил деревянный усадебный дом, далеко отступя от «красной линии», как было принято в то время. Внешний вид этого здания, исчезнувшего еще в конце XVIII века, можно видеть на аксонометрическом плане Сент-Илера – Соколова 1764–1773 годов. На том же плане изображен и новый дом, построенный уже по «красной линии» и выходящий на Мойку и Гороховую улицу. Фасад его оформлен в стиле раннего классицизма, что позволяет датировать постройку началом 1770-х. Очевидно, возводил его уже сын Бутурлина – Петр Александрович, так как старый граф скончался в 1767 году. С 1774-го по 1778-й здесь помещался Английский клуб.

Наиболее интересной фигурой среди графов Бутурлиных, несомненно, был следующий и одновременно последний владелец из этого рода – Дмитрий Петрович Бутурлин (1763–1829), известный не только в России, но и в Западной Европе библиофил, собиратель уникальной библиотеки в 30 тысяч томов. Правда, жизнь этого незаурядного человека связана в основном

с Москвой, куда он переехал, продав в 1797 году свой участок купцу Кусовникову, который значительно увеличил главное здание новыми пристройками.

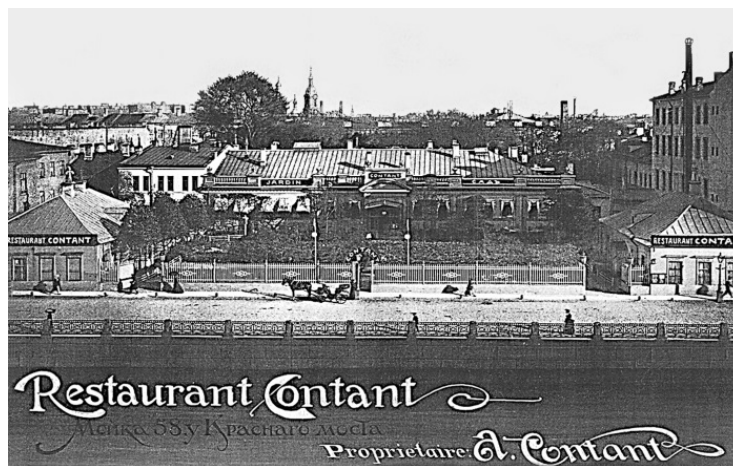
Большой зал в доме Кусовникова привлек внимание членов вновь образованного Музыкального общества, и они в том же 1792-м сняли его для устройства концертов и «маскерадов». Об одном из таких концертов «Санкт-Петербургские ведомости» сообщали своим читателям следующее: «Начнется оный большою симфонию г. Гейдена, после которой славный г. Гезелер будет играть концерт на фортепиано. Потом будут петь несколько арий, и после оных кончится концерт торжественною музыкою сочинения г. Сарти с роговою музыкою и с хорами».

В 1817-м Кусовников продал дом Училищу глухонемых. Свой нынешний вид он приобрел в 1840-х годах, после перестройки архитектором П.С. Плавовым, и в настоящее время входит в комплекс зданий Педагогического университета.

Что до генерал-прокурора князя Н.Ю. Трубецкого, к которому отошла вторая часть конфискованных владений, то он не заслужил столь снисходительных оценок, как А.Б. Бутурлин. Известный историк XVIII века князь М.М. Щербатов называет его человеком умным, но чрезмерно честолюбивым, пронырливым, злым и мстительным. Другой же из хорошо знавших его, канцлер А.П. Бестужев-Рюмин, говаривал, что у Никиты Юрьевича душа истинно золотая, потому что, кроме золота, он никогда ничего не любил.

Трубецкой расширил и перестроил дом сосланного сенатора, придав ему тот вид, который запечатлен на чертеже из коллекции Берхгольца, хранящейся в Национальном музее в Стокгольме. За домом был разбит регулярный сад, а на набережную реки Мойки выходили два одноэтажных флигелька, соединенные красивой оградой.

После Трубецкого усадьбой долго владел двоюродный брат царицы Елизаветы, М.К. Скавронский, наследники которого продали участок в 1780 году купцам Петру и Михаилу Кусовниковым, а в начале XIX века он перешел к купцу Христофору Талю. Здесь около двадцати лет размещался Английский клуб, затем Третье отделение...



Ресторан «Контан», наб. р. Мойки, 58. Начало XX в.

В конце прошлого столетия в старинном особняке открылся популярный впоследствии ресторан «Контан», фотографическое изображение которого дошло до наших дней. На снимке хорошо виден неоднократно перестраивавшийся бывший усадебный дом и два уже упоминавшихся флигеля. В 1913-м, в связи с постройкой по проекту архитектора Р.Ф. Мельцера существующего доходного дома (наб. р. Мойки, 58), флигеля были разобраны. Здание же ресторана уцелело и продолжало использоваться для тех же целей. Снесли его уже в советское время, и ныне от усадьбы не осталось и следа.

Углубившись в историю усадеб, находившихся некогда по сторонам Графского пролома, мы немного отвлеклись от темы о происхождении городских названий, а между тем она далеко не исчерпана. В следующей главе поговорим о «кабацкой топонимике».

Поцелуев и другие

Вы никогда не задавались вопросом: сколько наименований в Петербурге повелось от питейных домов? Кабак всегда играл важную роль в жизни народа; туда заходили погреться, отдохнуть, выпить стаканчик-другой, излить душу перед приятелем... Кабаки, как правило, открывали на перекрестках улиц, у мостов и перевозов – словом, в тех местах, где всегда былолюдно и оживленно. Самыми усердными их завсегдатаями были кучера и извозчики, которым приходилось подолгу стынуть на морозе, поджидая хозяев или седоков.

Правда, для них на некоторых улицах и площадях устраивались специальные очаги для обогрева, но, во-первых, это благодетельное нововведение началось лишь со времен Екатерины II, а во-вторых, такие очаги сооружались отнюдь не на каждом шагу, тогда как кабак всегда был под рукой: на углу Фонарного переуллка и Офицерской – «Фонарный», у Поцелуева моста – «Поцелуй», у Кашина моста – «Кашин» и т. д. Кучерам и извозчикам важно было иметь ориентиры, чтобы ехать в нужном направлении: «Куда прикажете везти, барин?» – «В Никольскую улицу!» – «Это что у Харламова кабака, не доезжая Кашина? Пожалуйте двугривенный».

Кстати сказать, дома в Петербурге стали обозначаться номерами только с 1780 года. Но и после этого, чтобы дать понять, к примеру, о местонахождении лавки, в газетных объявлениях писали: «На Сенной, напротив Кокушкина кабака, в доме Комиссара Бушератова... продается рыба в маленьких бочонках» (Санкт-Петербургские ведомости. 1783. № 8). От Кокушкина кабака в доме купца Кокушкина и переулок, в котором он находился, и близлежащий мост тоже стали именоваться Кокушкиными.

А вот другой пример. Некий итальянец Лукини вознамерился «обучать у себя на дому играть на клавикордах и петь» (Санкт-Петербургские ведомости. 1788. № 12); тем, кто пожелал бы отдавать своих детей учиться, он сообщал, что живет «в Офицерской улице, в доме под № 436, близ Фонарного питейного дома», будучи уверен в надежности данного ориентира. Со временем питейный дом перестал существовать, но название за переулком, на углу которого он находился, сохранилось по сей день.

Некогда на углу Стремянной улицы и Владимирского проспекта помещался так называемый «Ведерной кабак», где водка отпускалась ведрами. Название кабака чуть было не утвердилось за улицей, что видно из следующего объявления: «В Московской части, в приходе церкви Владимирской Богородицы, в Ведерной, или Стремянной, улице желающим купить деревянный дом капитана Андрея Наумова, о цене спросить в том же доме» (Санкт-Петербургские ведомости. 1770. № 90). Некоторое время употреблялись оба названия, но в конце концов победило более старое, как это уже было с Разъезжей улицей.

Нагляднее всего процесс образования названия от питейного дома можно проследить на примере с Поцелуевым мостом. С 1738 года на этом месте существовал деревянный пешеходный мост, перестроенный тридцатью годами позже для транспортного движения. Некоторое время он именовался Желтым – по цвету окраски. Но вот в начале 1770-х купец Поцелуев открыл в каменном двухэтажном доме надворного советника Вахтина, стоявшем у самого моста, на месте дома № 100 по набережной реки Мойки, кабак, который сразу завоевал популярность из-за своего выгодного расположения.

Вскоре он стал служить ориентиром. Первое упоминание о нем содержится в № 30 «Санкт-Петербургских ведомостей» за 1774 год: «Сего месяца 12-ого дня едучи от Поцелуева кабака к каменному мосту потеряна записная книжка...» Вторично с этим названием встречаемся пятью годами позже, когда оно уже успело принять иную, более краткую форму – «Поцелуй». Отсылая возможных посетителей к дому графа Андрея Петровича Шувалова (нынешний адрес – наб. р. Мойки, 94), податель объявления уточняет его местонахождение: «...по Мойке, неподалеку Поцелуя кабака» (Санкт-Петербургские ведомости. 1779. № 32).

На плане Петербурга 1792 года это название уже переходит на мост через Мойку, который значится там под тем же выразительным названием «Поцелуй». Но эта форма, как слишком уж поэтическая и необычная, не прижилась и постепенно видоизменилась в привычное для нашего уха название – Поцелуев мост, хотя и оно в свое время послужило источником для разных фантастических истолкований.

Но пожалуй, ни в одной другой части города не осталось столько «кабацких» наименований, как на Петроградской стороне: Теряева, Плуталова, Шамшева, Барочная, Гулярная, Полозова – таков неполный список улиц, получивших прозвища от расположенных на них питейных домов. Причиной тому, скорее всего, отсутствие на них более примечательных построек. Не надо забывать, что Петроградская (Петербургская) сторона в прежние времена, застроенная почти исключительно низенькими деревянными домишками, напоминала собой глухую провинцию. Обилие же кабаков объясняется размещением там гарнизонных полков – Невского (Колтовского), Белозерского, Копорского, солдаты которых охотно посещали такого рода заведения.

Порой городские легенды так перемешаны с историческими фактами, что отличить правду от вымысла бывает совсем не просто. В самом центре Петроградской стороны затерялась улица с неприметным наименованием Лахтинская. Она получила его в 1887 году, а прежде, начиная с конца XVIII века, звалась Петровской, Петрова, но чаще – Андрея Петрова.

Название с вывески

В наше время последнее не вызвало бы ни малейшего удивления; поэтому, думаю, сохранись оно донныне, многие бы решили, что его присвоили в честь известного петербургского композитора. Однако до 1880-х такая форма увековечения была не принята, и за редчайшими исключениями, вроде Екатерининского канала да еще Николаевской улицы, вы не найдете подобных примеров.

Редкие, слабые попытки присвоить официальное название по имени царственной особы обычно успеха не имели. К чести тогдашних властей нужно сказать, что они не настаивали на своем выборе и утверждали устоявшиеся народные прозвища. К примеру, построенный в 1780-х в ряду семи прочих однотипных переправ через Фонтанку каменный Чернышев мост поначалу был также назван Екатерининским, но уже через десяток лет за ним оставили прочно приставшее название по одноименному переулку.

Городские топонимы, в том числе и образованные от имен собственных, возникали самопроизвольно и служили отнюдь не прославлению данных лиц, а всего лишь для лучшего ориентирования и запоминания. Владельцы наиболее примечательных, чаще всего угловых домов, содержатели усердно посещавшихся питейных заведений и лавок нередко имели удовольствие видеть свои имена запечатленными в названиях. Отметим при этом, что последние отличались краткостью, удобопроизносимостью и имели форму согласованного определения: Мошков переулок, Кокушкин мост.

То же самое происходило и на захолустной в ту пору Петербургской стороне, почти сплошь застроенной одноэтажными деревянными домиками, лишь изредка перемежавшимися более представительными зданиями. Размещавшиеся здесь гарнизонные полки стали причиной того, что многим окрестным улицам вместо названий присвоили порядковые номера по батальонам и ротам, что, естественно, не устраивало местных жителей, которые стремились заменить их чем-то более запоминающимся.

Наиболее верными и надежными маяками в лабиринте не богатых достопримечательностями окрестных улочек служили бесчисленные кабаки, как правило называвшиеся по фамилиям содержавших их откупщиков или домохозяев – Теряев, Полозов, Шамшев, Плуталов и т. д. Они же дали наименования улицам, сохранившим их на протяжении более чем двух столетий.

Что же касается улицы Андрея Петрова, то, вероятно, именно необычность названия из двух слов, да еще в форме несогласованного определения, породила легенду о его возникновении. Впервые ее приводит в очерке «Петербургская сторона», опубликованном в 1844 году в альманахе «Физиология Петербурга», второстепенный литератор «натуральной школы» Е.П. Гребенка. В игривом тоне он излагает историю весьма почитаемой в народе Ксении Блаженной, будто бы проживавшей в свое время на этой улице, названной так в ее память.

Согласно преданию, она была женой придворного певчего Андрея Федоровича Петрова, состоявшего в чине полковника, и приобрела известность во времена императрицы Елизаветы Петровны. Овдовев в молодых годах, Ксения раздала свое имущество бедным, надела на себя одежду покойного мужа и под его именем странствовала сорок пять лет, не имея постоянного пристанища.

В журнале «Русская старина», в историческом очерке, посвященном Смоленскому православному кладбищу, автор, священник отец Стефан Опатович, рассказывая о сохранившейся там могиле Ксении Блаженной, также утверждает, что «главным местопребыванием служила для нее Петербургская сторона... где одна улица долго называлась ее именем», имея в виду все ту же улицу Андрея Петрова, о которой пишет Гребенка.

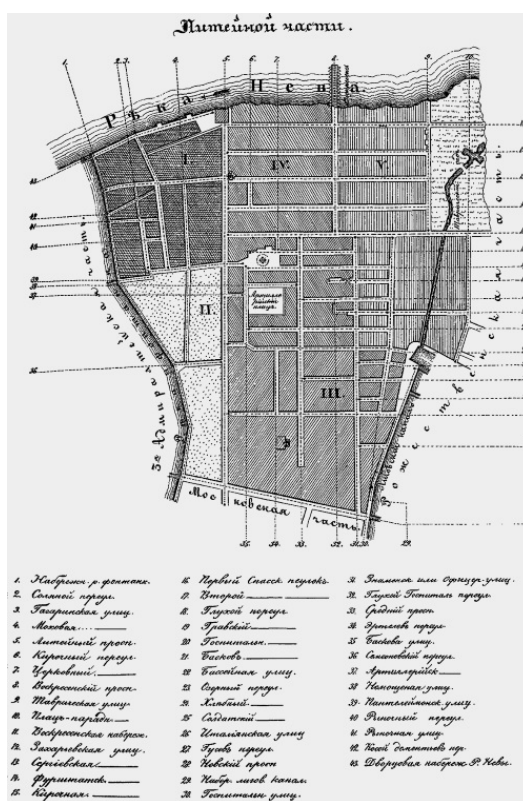
На самом деле происхождение названия, как это обычно бывает, оказалось проще и прозаичнее. В этом убеждает объявление, помещенное в № 5 «Санкт-Петербургских ведомостей» за 1789 год: «На Санкт-Петербургской части, по малому проспекту, между казенными питейными домами, называемыми Шамшиным и Полозовым, в 4-м батальоне по 6-й линии продается деревянный дом с лавкою и с принадлежащим к нему строением, с садом, плодovitыми деревьями, яблонями, вишнями и огородом. Желающие оной купить, могут спросить хозяина, Подпоручика Андрея Петрова, живущего в том доме».

Указанное местоположение участка Петрова в точности соответствует местоположению улицы, получившей в скором времени свое название. Разумеется, в этом нет никакой заслуги гарнизонного служаки: все дело в лавке, над входом в которую, надо полагать, крупными буквами значились имя и фамилия владельца. Ничего более примечательного не нашлось, и надпись с вывески на долгие годы перешла в название улицы.

В Литейной части, как уже знаем, находились казармы гвардии Преображенского полка, чье пребывание тоже оставило свой след в ряде названий (Парадная улица, Фуражный, Госпитальный и Солдатский переулки); многие из них не сохранились: бывшая 9-я рота превратилась сначала в Бассейную, а затем в улицу Некрасова, Преображенской уже в советское время, неизвестно по какой причине, присвоили имя Радищева, а некоторые со временем забылись или подверглись переосмыслению, изменив первоначальное название.

Озерной или Озеров?

Есть в Литейной части небольшой переулочек, пролегающий между бывшей Знаменской улицей (ул. Восстания) и Лиговским проспектом; он носит немного странное наименование – Озерной. Откуда оно взялось? Никаких озер здесь никогда не бывало, а объяснение, содержащееся в известной книге К. Горбачевича и Е. Хабло, согласно которому «он был так назван в 1825 году по находившимся недалеко от него бассейнам Лиговского канала», выглядит не особенно убедительным. Во-первых, название Озерной появилось не в 1825-м, а гораздо раньше: оно приводится еще в «Санкт-Петербургской адресной книге на 1809 год», а во-вторых, два прямоугольных водоема, большой и малый, некогда существовавшие на месте Некрасовского сквера и питавшие фонтаны Летнего сада, мало походили на озера и вряд ли могли послужить основанием для подобного наименования.



План Литейной части

В сенатском атласе Санкт-Петербурга 1798 года оно звучит иначе: не Озерной, а Озеров переулочек; проходивший же параллельно Хлебный (ныне Ковенский), оказывается, изначально назывался Хлебниковым. Чтобы понять причину таких метаморфоз, следует обратиться к истории возникновения этих переулочков, а также нескольких других, расположенных по соседству.

При устройстве в 1740-х годах слободы лейб-гвардии Преображенского полка между нынешними улицами Жуковского и Кирочной проложены были десять параллельных им переулочков, застроенных деревянными «связями», или «светлицами». О том, что представляли собой эти казарменные помещения, можно понять, читая, к примеру, «Записки» графа Е.Ф. Комаровского: «В царствование императрицы Екатерины солдаты гвардейских полков жили в так называемых светлицах; светлица была деревянная связь, разделенная сенями пополам, и состояла из двух больших покоев; в каждом из них помещались и холостые, и женатые солдаты.

Между строением находилось довольно большое пространство пустой земли, которая занималась огородами. Светлицы выстроены были по обеим сторонам улицы, в линию, и в каждой из оных квартировала одна рота, а потому и теперь называют еще улицы, находящиеся в гвардейских полках, по номерам живших тогда в оных рот. Офицеры жили в больших деревянных связях: у богатых и у женатых оные были прекрасно убраны».

При Павле I безымянным доселе слободским переулком присвоили имена; три из них стали называться по угловым офицерским светлицам – Путятин, Хлебников, Озеров. Обращение к спискам офицеров, служивших в конце XVIII – начале XIX века в Преображенском полку, подтвердило наличие в них таких фамилий.

Интересно, что потомки прапорщика Путятина, чье жилище стояло некогда на углу одноименного переулка и прежнего Среднего проспекта, или Шестилавочной (ныне ул. Маяковского), владели участком до 1860-х годов, когда сам переулок в этом месте давно уже исчез под позднейшей застройкой. Вообще, многие улицы и переулки бывшей Преображенской слободы со временем сильно укоротились, хотя все десять налицо. Это нынешние Солдатский (часть бывшего Путятин переулка), Ковенский, Озерной, улица Некрасова (быв. Бассейная, или 9-я рота), Басков, Митавский (и его продолжение – Виленский), Саперный, Гродненский, улица Рылеева (быв. Спасская) и Манежный переулок.

С 1798 года, после перевода полка в другое место, освободившиеся участки стали распродавать всем желающим. Постепенно прежние названия заменялись новыми или подвергались переосмыслению: так, уже в 1809 году Хлебников переулок превратился в Хлебный, а к бывшему Озерову пристало видоизмененное Озерной, или Озерный, старое же вышло из употребления и забылось.

Забылось и другое название, несмотря на то что оно выбито на мраморной доске, укрепленной на здании Старого Эрмитажа со стороны Зимней канавки у Дворцовой набережной. На ней русскими и латинскими буквами сделана надпись: «Почтовая» – и указаны часть города и квартал (1-я Адмиралтейская, 1-й квартал). Она относится к набережной Зимней канавки (почему доска и обращена в ее сторону), носившей некоторое время наименование Почтовой улицы. В подтверждение можно привести объявление, помещенное в № 17 «Санкт-Петербургских ведомостей» за 1775 год: «Иван Фази, нынешний придворный часовой мастер, живший прежде сего в Неймановом доме, ныне живет в доме Кошелева у Зимней канавки, подле дому Шепелева, что в Почтовой улице». (Дом генерал-поручика Р.М. Кошелева стоял на месте Старого Эрмитажа, а дом обер-гофмаршала Д.А. Шепелева – на месте Нового Эрмитажа. – А. И.)

Но почему же набережная Зимней канавки именовалась Почтовой? А дело в том, что к началу 1732 года взамен обветшавшего мазанкового почтового двора, находившегося до пожара 1735 года на месте Мраморного дворца, был построен новый, каменный, более обширный и удобный. Находился он там, где ныне жилой дом бывшего штаба гвардии (ул. Миллионная, 38).

Первое упоминание о нем находится в тех же «Ведомостях» в начале 1732 года. В течение последующих пятидесяти лет, до постройки нового здания на Почтамтской улице, все почтовые операции совершались в доме на Миллионной; там же в 1730-х годах происходили и публичные аукционы. Вступив на престол, император Павел распорядился снести старое здание почтамта вместе с двумя другими, смежными, возвести на этом месте экзерциргауз, позднее перестроенный А.П. Брюлловым. От старого почтового двора осталось лишь воспоминание, увековеченное на мраморной доске.

Тему о названиях хотелось бы завершить рассказом о трех топонимах, два из которых не объяснены, а один – объяснен неправильно.

Майор фон Резен и братья Ждановы

В Петроградском районе, между Колтовской (ныне Адмирала Лазарева) набережной и Глухой Зелениной, пролегает небольшая улица с непонятным названием – Резная. Может быть, некогда здесь селились резчики по дереву? Но никаких сведений о такой слободе нет. Да и неоткуда было ей взяться в этой части города, где проживал военный люд, служивший в Невском гарнизонном полку, звавшемся по фамилии его командира Колтовским, и мастеровые, приписанные к зелейному, то есть пороховому, заводу, чем и объясняется первоначальное наименование улицы – Средняя Зелейная. К тому же будь оно образовано от резчиков, то звучало бы по-иному – Резинковая, или Резникова, но никак не Резная.

И вот как-то, просматривая в библиотеке «Санкт-Петербургские ведомости» за 1777 год, наткнулся на любопытное объявление: «На Санкт-Петербургской стороне в Колтовской на берегу малой Невки противу рыбной ловли Крестовского острова г. пример-майор (премьер-майор, старший, ибо были еще и секунд-майоры, младшие. – А. И.) фон Резен продает дом... с принадлежащею к оному немалою землею...»

Зная, что рыбная тоня (место, где рыбаки забрасывали невод) на Крестовском острове существовала как раз напротив того участка Колтовской набережной, откуда берет начало Резная улица, нетрудно догадаться, что ее название произошло от измененной на русский лад немецкой фамилии Резен.

Не одно старинное петербургское название возникло путем замены чужеземного слова понятным и привычным. Вспомним хотя бы такие: остров Голодай – от искаженной английской фамилии Голлидэй; Дунькин (ныне Крестьянский) переулок – столь же свободное переосмысление шотландской фамилии Дункан; или Коломна, происшедшее от слова «колонна», в значении «просека». Примером такой же народной этимологии является и Резная улица.

Другое, не объясненное до сих пор название носит Заячий переулок, который находится в Центральном районе, между Суворовским проспектом и Дегтярным переулком. Название это сравнительно недавнее, ему немногим более ста лет. До 1886 года переулок именовался Глухим, а поскольку в других частях города имелись еще два Глухих переулках, в городскую думу было внесено предложение о переименовании его в Слоновый. Напомню, что Суворовский проспект также именовался в то время Слоновой улицей – от расположенного здесь когда-то Слонового двора.

Этот вопрос Дума рассмотрела 5 октября 1886 года, и переулок переименовали, но не в Слоновый, как предлагалось, а в Заячий. Очевидно, гласные сочли, что по своей незначительности он не может претендовать на большее. Если же говорить серьезно, то причиной тому было желание избегать одинаковых названий. Тогда еще никто не мог предвидеть, что через четырнадцать лет Слоновая улица превратится в Суворовский проспект.

Что касается третьего названия – река Ждановка, то здесь, казалось, была полная ясность. В книге «Почему так названы?» утверждается, что пошло оно от фамилии ученых-мастеров, братьев Ивана и Николая Ждановых, участок которых, полученный ими в XIX веке, тянулся по Петровскому острову, вдоль берега безымянной дотоле речки. Здесь братьями, изобретателями весьма популярной в середине прошлого столетия «ждановской жидкости» для истребления зловония, был построен химико-аптекарский завод. На первый взгляд версия вполне убедительная и не вызвала никаких сомнений до тех пор, пока в тех же «Санкт-Петербургских ведомостях» за 1778 год не было найдено: «Состоящий на Санкт-Петербургской стороне по берегу речки Ждановки близ кадетского шляхетского инженерного корпуса... продается деревянный дом...»

Вот тебе и на! Выходит, название речки существовало задолго до появления здесь указанных заводчиков. Но самое интересное заключалось в том, что, как оказалось, название дей-

ствительно было связано с братьями Ждановыми, только не с Иваном и Николаем, а Иваном и Семеном, жившими здесь не в начале XIX века, а на сотню лет раньше, и не на Петровском, а на Петербургском острове. Вот какие бывают совпадения!

А выяснилось это следующим образом. В предисловии ко второму тому сочинений известного экономиста и публициста петровского времени И.Т. Посошкова, изданному в 1863 году, приводятся выдержки из показаний, данных Посошковым в 1725-м в Тайной канцелярии, вскоре после ареста (после смерти Петра I он подвергся несправедливым обвинениям и кончил жизнь в Петропавловской крепости): «А в допросе сказал, недвижимого у него, Ивана, имения в Санкт-Петербурхе на санктпетербургском острове, в Малой Никольской улице, двор его в приходе церкви Успения Пресвятой Богородицы с деревянным строением, который он, Иван, на свое имя купил в прошлом 716 и 717 году... у подьячих Ивана да Семена Ждановых, дал 400 рублей...»

Церковь Успения стояла на месте нынешнего Князь-Владимирского собора на проспекте Добролюбова, а Малая Никольская улица проходила примерно там, где теперь улица Блохина (быв. Церковная). Вот этот-то дом братьев Ждановых, перешедший к Посошкову, стоимостью в «400 рублей» – немалые деньги по тому времени, – и явился тем заметным ориентиром, который дал название речке.

Как читатель, вероятно, уже заметил, очень часто отвечать на возникающие вопросы помогают объявления, публиковавшиеся на протяжении многих десятилетий «Санкт-Петербургскими ведомостями» XVIII–XIX веков. Трудно переоценить значение этого источника для историка города. В подтверждение своих слов приведу два примера, когда неожиданные находки на страницах газеты помогли установить авторов произведений, считавшихся доселе работами неизвестных мастеров.

Два памятника – две судьбы

Среди надгробных монументов Александро-Невской лавры этот неизменно привлекает внимание: фигура плакальщицы с урной у сломанного дерева, крест, якорь – вся эта романтическая атрибутика словно намекает на существование некоей тайны, будит воображение.



Надгробие А.Я. Охотникова. Скульптор – Ф. Тибо, 1807 г.

Надгробие и в самом деле связано с загадочной историей несчастной любви супруги императора Александра I Елизаветы Алексеевны и красавца кавалергарда Алексея Яковлевича Охотникова (1781–1807), поплатившегося жизнью за свою роковую страсть. Памятник был установлен самой императрицей и во всех печатных изданиях именуется «работой неизвестного мастера начала XIX века».

И вот однажды в «Санкт-Петербургских ведомостях» за 1815 год, в № 65, обнаружилось любопытное объявление: «Скульптор Франц Тибольт объявляя чрез сие, – что неизвестной ему особе из числа почтеннейшей здешней публики нравится сделанный им лейб-гвардии Преображенского полка для офицера Охотникова памятник, поставленный в Невском монастыре, – вызывает сию особу для удовлетворения ее желания пожаловать явиться к нему Литейной части 2-го квартала, по Моховой, в доме купца Барсукова под № 117 (нынешний адрес – ул. Моховая, 31. – А. И.). ...При том извещает он, что кроме сего памятника есть у него и другие готовые, кои можно получать от него за сходную цену, а равно заказывать ему лепную работу».

Прочтя это, я сразу подумал, что речь идет о надгробии А.Я. Охотникова, но почему-то податель объявления называет его офицером Преображенского полка, в то время как Охотников служил в Кавалергардском.



А.Я. Охотников

Что это, случайная ошибка, объясняющаяся тем, что со времени создания памятника прошло уже восемь лет, или был другой Охотников, преображенец?

Пришлось обратиться к спискам офицеров Преображенского полка, служивших в нем в конце XVIII – начале XIX века. Оказалось, что офицера с такой фамилией в них нет. Значит, все же памятник принадлежит тому самому Охотникову и скульптор просто ошибся.

По-видимому, надгробие стало вызывать интерес уже вскоре после своего создания; вероятно, имелись и копии с него. Как можно понять из того же объявления, мастер, по желанию заказчика, готов был повторить свое произведение.

Франц Тибольт, как он сам себя называет, следуя тогдашнему русскому произношению, часто коверкавшему иностранные имена и фамилии, а на самом деле Франсуа Тибо, помимо знаменитого надгробия оставил и другой заметный след в нашем городе. В книге «С.-Петербург в конце своего первого столетия», опубликованной на немецком языке в 1805 году и до сих пор полностью не переведенной, ее автор, Реймерс, называет Франсуа Тибо создателем пяти скульптурных барельефов на аттике северного фасада Инженерного замка, выходящем в сторону Летнего сада, на Мойку. В них прославляются добродетели правителя: справедливость, милосердие, мудрость и т. д., облеченные в форму классических аллегорий. Эта работа была выполнена мастером в 1798 году, что подтверждается архивными источниками.



Типография Академии наук. Современное фото

Прибыв из Франции, Тибо, похоже, всю оставшуюся жизнь прожил в России. По крайней мере, в архиве хранятся документы, свидетельствующие о том, что еще в 1836 году некий Ф. Тибольт исправлял статуи на крыше Александрийского театра. Если это не тетка и не однофамилец, то мастера можно поздравить с завидным творческим долголетием!

Большой проспект Васильевского острова не богат постройками в стиле классицизма, поэтому здание на углу 9-й линии не может не привлекать к себе внимание: старинный особняк с шестиколонным ионическим портиком по главному фасаду и монументальной каменной оградой с воротами по боковому невольно притягивает взоры любознательных прохожих. Из прибитой на стене охранной таблички можно почерпнуть мало сведений, но в капитальном труде «Памятники архитектуры Ленинграда» (Л., 1976) ему посвящены полтора десятка строк.

Оказывается, дом был возведен в 1808–1810 годах для португальского консула, вино торговца Педро Лопеса, а в 1825-м куплен для академической типографии, переехавшей сюда со Стрелки, из старого здания Академии наук. Ценность бывшего особняка Лопеса в том, что он без изменений сохранил свой внешний облик, а это – большая редкость. Автор проекта не установлен; предположение о том, что им был А.А. Михайлов 2-й, не подтвердилось.

Случайным образом удалось пролить свет как на имя архитектора, осуществлявшего постройку, так и на одно знаменательное происшествие, сопутствовавшее строительству. В № 52 «Санкт-Петербургских ведомостей» за 1808 год привлекает примечательное сообщение: «От С.-Петербургского военного губернатора объявление. Сего июня с 17 на 18 число в 11 часу ночи у португальского купца Лопеса в производимом строении обрушился свод, и хотя на сей раз приключение сие никому вреда не причинило, но ясно обнаруживает незнание ремесла того, кому производство того строения вверено было. А как по исследовании о том... открылось, что производил то строение архитектор надворный советник Порто и следственно он и единый виновник в том, то дабы упредить последствие подобных случаев... обязанным себя считаю то происшествие и имя виновника его, архитектора Порто, сделать для общей осторожности известным. Подлинное подписано: князь Лобанов-Ростовский».

Об архитекторе Антонио Порто, итальянце по происхождению, известно крайне мало, и это тем более удивительно, что он создатель таких замечательных сооружений, как Монетный двор в Петропавловской крепости и комплекс зданий Военно-медицинской академии на Выборгской стороне. Даже дата его смерти неизвестна.

Отвлечемся от скорбной судьбы А. Порто и побываем в двух удаленных друг от друга уголках старого Петербурга, которые объединяла торгово-промышленная специфика: один из них считался средоточием конного торгова, а другой, по причине своей близости к Сенной площади, был густо заселен купцами и ремесленниками. В обоих случаях есть на что посмотреть и с чем сравнить.

Торговая и Конная

На наших глазах меняется Невский проспект, ежедневно и чуть ли не ежечасно. Открываются все новые и новые магазины, лавки и лавчонки, вывешиваются яркие рекламные щиты – словом, внешние перемены налицо. Особенно заметны они в той части проспекта, которую горожане по традиции именуют Старо-Невским. Так стала называться первоначальная, заболоченная монастырская дорога после прокладки графом Минихом в 1730-х «новой невской перспективы» – от Лиговки к Александро-Невскому монастырю по трассе нынешних Гончарной и Тележной улиц; после осушения старой дороги и соединения ее с основной частью Невского проспекта необходимость в новой «перспективе» отпала, но неофициальное название Старо-Невский осталось.

До начала 1990-х годов этот отрезок проспекта выглядел гораздо скромнее, казался тише, спокойнее и был несомненно чище. И все же нынешние перемены, пока только внешние, не идут в сравнение с теми, что произошли здесь в 1870—1890-е годы, когда на месте небольших каменных зданий, деревянных домишек и многочисленных пустырей начали, как грибы после дождя, вырастать огромные по тем временам пяти- и четырехэтажные строения, в которых можно наблюдать все многообразие эклектического декора. Благодаря компактному времени застройки эта часть Невского проспекта образует стилистическое единство, своего рода архитектурный ансамбль.

Проходя по Невскому от Дегтярной улицы до Перекупного переуллка, мимо почти непрерывного ряда каменных громад по обеим сторонам проспекта, большинство современных петербуржцев и не подозревает, что полтора века назад на этом месте простиралась Торговая площадь, шумная и оживленная в утренние и дневные часы, но пустынная и унылая в остальное время суток. Экипажи здесь встречались нечасто, и запоздалый прохожий с трудом мог найти извозчика. И эта площадь, долгое время именовавшаяся Александровской, и находившаяся в двух шагах от нее Конная появились в начале 80-х годов XVIII века. В 1781-м «Санкт-Петербургские ведомости» в № 94 оповестили горожан: «Желающие к выровнению приисканного во исполнение имянного Ее Императорского Величества Высочайшего повеления господином обер-полицмейстером для продажи съестных припасов места, именуемого Александровская площадь, и к постройке на нем караульной избы, важни и мостков, явились бы в Санкт-Петербургскую палату к торгу сего ноября 23 дня».

Проблема устройства рынка в этой окраинной части столицы к тому времени уже давно назрела: город рос, росло и его население. Для бедного, преимущественно ремесленного люда, обитавшего в Александро-Невском и Московском предместьях (с 1782 года – Рождественская и Каретная части), требовалось место, где он мог бы покупать продукты питания и продавать изделия собственного промысла. Изрядную долю тамошних жителей составляли ямщики и каретники, проживавшие в Ямской и Каретной слободах, протянувшихся вдоль Литовского канала в сторону нынешнего Обводного (тогда еще просто городского вала), начиная от Невской перспективы.

Нужны были тележные или каретные ряды и торговая площадь, где можно было бы продавать и покупать лошадей. До этого конная торговля производилась на Сенной площади, но там ей стало тесно, поэтому понадобилось подыскать новое место. Оно нашлось поблизости от вновь устраиваемой Александровской площади.

После того как был построен новый каменный рынок, а вслед за ним мытный двор и тележные лавки, новые Александровская и Конная площади приобрели свои первоначальные границы, значительно превосходившие нынешние. Друг от друга они отделялись отходившим под острым углом от Невского Калашниковским (ныне Бакунина) проспектом, который начи-

нался у «дехтярных сараев» и упирался в невскую набережную возле хлебных амбаров купца Калашникова.

Поблизости от сараев в скором времени открылся кабак, прозванный «Дехтярным», и тут же сделался незаменимым ориентиром при отыскании нужного адреса. Для примера можно привести такое объявление: «Продается дом в Рождественской части, на Конной, от нового Дехтярного питейного дома четвертый...» (Санкт-Петербургские ведомости. 1788. № 42). Именно от кабака, а не от сараев и повелось нынешнее название улицы – Дегтярная, впервые встречающееся только в 1790-м.

В описании Санкт-Петербурга, изданном И. Георги в 1794 году, говорится: «Открытое пустое место между частным рынком, мытным двором и тележными лавками называется Александровскою площадью. Сюда чинится зимний привоз всех для города потребных припасов, как то: битой скотины, рыбы, дичины, масла и пр. Ежедневное стечение народа на сию площадь чрезвычайно велико, для чего происходит здесь и наказание уголовных преступников».

Множество лавок торговали экипажами самого разнообразного назначения, начиная от простых телег и кончая изысканно отделанными каретами, изготовленными русскими мастерами. Тут же приобретались дрожки и сани, потому что немцы неохотно занимались этой мало-прибыльной работой.

На плане Петербурга, составленном под руководством Ф. Шуберта в 1828 году, площадь еще обозначена как Александровская сенная, но позднее ее переименовывают в Торговую. Сделано это было, по-видимому, для того, чтобы обыватели не путали ее с вновь образованной Александрийской площадью перед одноименным театром. Конная же не только сохранила свое наименование, но даже «размножилась», разделившись на Зимнюю и Летнюю, находившуюся там, где ныне расположены детская больница имени Раухфуса и Концертный зал «Октябрьский»; на ней же некогда устраивались лошадиные бега.

Зимняя Конная площадь, называвшаяся также Мытнинской, кроме своего прямого назначения до 1864 года продолжала использоваться для публичных наказаний, мрачная процедура которых подробно описана Всеволодом Крестовским в его «Петербургских трущобах».

Еще до открытия в 1866-м на Мытнинской площади сквера, устроенного на средства купца Овсянникова, конную торговлю перевели на Торговую площадь, прямо на Невский проспект, который отнюдь не выиграл от такого соседства. Корреспондент «Петербургского листка» в № 33 за 1866 год нарисовал выразительную картину этого торжища: «По необходимости немощеная площадь служит резервуаром пыли, и надо самому испытать, чтобы убедиться, как она куролесит при ветре: не только нельзя отворить окон, но нет даже возможности открыть глаза и свободно дышать. В дождливое время, благодаря Конной, Невский проспект от Александровского рынка и почти до монастыря – непроходим: грязь собирается в потоки и переливается через тротуары, барышники же и покупщики лошадей развозят ее в изобилии из середины площади по всему проспекту... Существованию этой торговли надо приписать и то, что вся площадь оцеплена кабаками, трактирами и пивными лавками, из которых многие едва ли закрываются в сутки часа на четыре. Известно, что вообще кабацкая публика не стесняется приличиями, а здешняя всех в этом превзошла: пьяные, скученные на небольшом пространстве, стараются перещеголять друг друга, даже в известных случаях не отворачиваются от окон, а, напротив, с циническими шутками располагаются посредине улицы; прибавьте к этому несколько пьяных баб, камелий низшего сорта, и вы можете вообразить, чего тут в конный день наслушаетесь и насмотритесь. А таких дней три на неделе, из которых один – воскресенье, когда благочестивые жители Петербурга толпами проходят в Невскую лавру».

Нынешний петербуржец, привыкший за последние годы к грязи во всех ее разновидностях, возможно не будет чрезмерно потрясен приведенным описанием, но современников это безобразие сильно возмущало, и газета еще не раз возвращалась к данной теме. Впрочем, возмущение, как водится, ни к чему не вело, и конный торг продолжал оставаться здесь, пока пло-

щадь не застроилась многоэтажными доходными домами. Только к 1890 году он окончательно прекратил свое существование на этом месте, оставив по себе память в таких названиях, как Конная улица, Перекупной переулок. А о располагавшихся на другой стороне Невского тележных лавках напоминает нынешняя Тележная улица.

«Чудо» в Апраксином переулке

Если Садовую улицу можно уподобить полноводной реке, то Апраксин переулок заслуживает сравнения с питающим ее притоком: неиссякаемые толпы народа, переливающиеся из его узкого русла на главную магистраль, устремляются к близлежащему морю – Сенной площади, принимающей в себя бурные потоки и вновь извергающей их во всех направлениях.

Вряд ли камергер граф Федор Андреевич Апраксин, получая от императрицы Анны Иоанновны под загородную усадьбу обширный участок заболоченной земли у речки Фонтанной, мог себе представить, что не пройдет и двадцати лет, как поблизости возникнет оживленная площадь, на которой станут продавать лошадей и сено, а еще двадцать лет спустя его сын Матвей Федорович, как заправский барышник, начнет спекулировать построенными на своем «дворе» торговыми лавками!



Апраксин переулок. Вид от улицы Садовой. Современное фото

Судя по плану Петербурга 1738 года и по махаевскому, изданному к пятидесятилетнему юбилею столицы, первоначально усадьба Апраксина была значительно больше, простираясь до будущей Гороховой улицы, а безымянный переулок, названный позднее Апраксиным, рассекал графские владения надвое. Интересно, что деревянные господские хоромы находились на берегу Фонтанки, но не в левой части усадьбы, где ныне универмаг «Апраксин двор» и где в ту пору стояли лишь служебные постройки, а в правой, образующей нечетную сторону нынешнего переулка. Уже к концу XVIII века Апраксины перестали владеть ею, и она была застроена обывательскими домами.

Народ здесь испокон веку селился темный, кондовый, хотя и не без купеческой сметки. Как уже говорилось, территория апраксинской усадьбы была сильно заболочена; для ее осушения хозяин распорядился выкопать три пруда, два из которых находились в левой части, где впоследствии выросли торговые ряды. Постепенно пруды забросали барочными досками и всякой всячиной да и забыли о них; между тем вода, продолжавшая понемногу выступать из-под земли, не находя выхода, устремилась вниз и, скорее всего, по подземным трубам просочилась к углу Апраксина переулка, где неожиданно забила сильным ключом. Окрестный люд заволновался и пришел в изумление от столь необычного явления; пошли толки о некоем чудотворном источнике. Не говоря уж о простом народе, тут же уверовавшем в чудо, со всех сторон к нему начали съезжаться разряженные барыни в дорогих каретах, черпавшие чайничками грязную воду и, по словам очевидца, «мазавшие оною себе головы и другие части тела».

В течение нескольких суток столпотворение на углу Апраксина переулка не прекращалось, так что полиции пришлось принять меры к тому, чтобы разрушить эту вонючую лечебницу...

К середине XIX века окончательно сложился характер плотной каменной застройки переулка, в основном трех- и четырехэтажной, густо заселенной купцами, мещанами и мастерами.

Любопытное описание Апраксина переулка, такого, каким он был более ста тридцати лет тому назад, дает обозреватель «Петербургского листка» за 1865 год в № 123: «Несмотря на небольшое протяжение, он принадлежит к числу самых многолюдных в городе; большинство обитателей составляет ремесленный класс, как-то: башмачники, сапожники, фуражечники, столяры и проч. Ежедневно массы прохожих с утра до вечера снуют по тротуарам и мостовым переулка; в праздники же количество прохожих увеличивается обитателями самого переулка, которые, собравшись в кучки и потолковав между собой, отправляются в ближайшее питейное заведение или трактир, и место их тотчас занимают другие. Количество трактиров, питейных и прочих торговых заведений в этом переулке соответствует количеству его населения; на протяжении каких-нибудь 180–200 сажен (400–450 метров. – А. И.), в двадцати домах, составляющих этот переулок, помещаются следующие торговые заведения: трактиров и гостиниц – 14; винных погребов, кабаков (первые, в сущности, отличаются от последних только виноградной кистью над входом) и портерных – 33; съестных и пирожных лавок – 8; мелочных и сливочных – 16. Кроме поименованных лавок и заведений есть еще много других, как-то: мясных, кожевенных, шпилечных, железных лавок, инструментальных мастерских и одна баня; перед каждым домом, у тротуаров, сидят женщины, продающие вареные и печеные яйца, картофель, треску, жареную салакушку, селедки, гнилые лимоны, подсолнечники и прочее. В разных местах стоят несколько торговцев, продающих с лотков печенку, рубцы и прочую мясную, самого низшего сорта пищу; все эти съестные припасы (большая часть которых весьма сомнительной свежести) распространяют в воздухе весьма неприятный запах (особенно в жаркие дни), но этот запах ничто в сравнении с атмосферою многих, так называемых задних, дворов; сии последние представляют из себя род помойных ям: везде грязь, нечистоты, зловоние; а между тем здесь живут сотни людей, принужденных вдыхать это зловоние и употреблять вышеупомянутую пищу».

Похоже, сегодняшнее поколение снова вернулось к состоянию первобытного капитализма, запечатленному автором приведенных строк; по крайней мере, сравнения напрашиваются сами собой. Того и гляди, вновь забьет «чудотворный источник» и ринутся толпы кропить себя грязной водой...

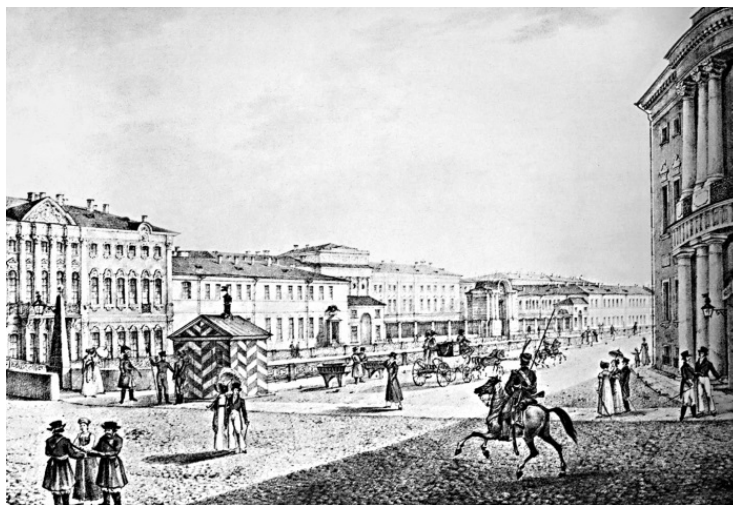
А теперь поговорим о столичных стражах порядка – будочниках, чьи фигуры были неотделимы от городского пейзажа того времени.

В полосатой будке у моста...

Архитектурный фон на литографии К.П. Беггрова по рисунку В. Форлопа с изображением перекрестка Невского проспекта и набережной реки Мойки изменился мало: дворцы А.С. Строганова и К.Г. Разумовского по левую сторону и дом Н.И. Чичерина по правую выглядят почти так же, как в 1820-х годах. Зато все остальное изменилось коренным образом, начиная от булыжной мостовой и кончая внешним обликом людей. Крупным планом представлена неизменная принадлежность тогдашней жизни – полосатая полицейская будка с двумя стражами порядка, один из которых держит длинную алебарду, – скорее символ власти, чем оружие.

О петербургских будочниках, прообразе будущих городских и постовых, можно было бы написать целую книгу. Говоря современным языком, служба охраны правопорядка в начале XIX века находилась в далеко не блестящем состоянии, о чем свидетельствовали частые грабежи и драки. Ни ловить грабителей, ни разнимать дерущихся было некому: как пишет в своих «Записках» граф Е.Ф. Комаровский, обыватели посылали в будочники кого попало; при желании от этой повинности можно было откупиться, уплачивая по 9 рублей в месяц.

Однако сыскать добровольцев, готовых за такие деньги бессменно стоять на часах, в особенности в зимнюю стужу, не было никакой возможности, а посему будки сплошь и рядом оставались пустыми. Помимо прочих обязанностей, на будочников возложили еще одну: при возникновении пожара они должны были ходить с трещотками по улицам и созывать людей, выделенных домовладельцами для тушения огня. Все это, вместе взятое, не способствовало порядку в городе.



Мойка у Полицейского моста. Литография К.П. Беггрова по рисунку В. Форлопа

В 1811 году, по инициативе упомянутого мной графа Комаровского, Александр I издал указ о создании внутренней стражи – особого рода войск, набравшихся по большей части из отставных солдат, предназначенных исключительно для несения караульной службы. Тогда-то и появились на городских улицах служивые с алебардами, несшие службу у своих будок и в них же проживавшие. Стало ли после этого в столице безопаснее? Судя по отзывам современников, ненамного. В памяти невольно оживает печальная история гоголевского Башмачкина, который в первый же вечер лишился новой шинели, прямо на глазах у безучастно наблюдавшего за этим караульного.

Вспоминая о петербургских мостах, один из современников не забыл упомянуть и будочников: «У мостов же обыкновенно воздвигались и будки, где доблестные стражи, лишен-

ные уже алебард, отнятых у них в 1830-х годах, продолжали ревностно охранять самих себя, изредка забирая под гостеприимный кров уже чересчур подгулявших и расходившихся граждан».

Не обошел вниманием тогдашних стражей порядка и знаменитый юрист А.Ф. Кони. В своем очерке «Петербург. Воспоминания старожила» он пишет: «На углу широкого моста, ведущего с площади на Невский, стоит обычная для того времени будка – небольшой домик с одной дверью под навесом, выкрашенный в две краски: белую и черную, с красной каймой. Это местожительство блюстителя порядка – будочника, одетого в серый мундир грубого сукна и вооруженного грубой алебардой на длинном красном шесте. На голове у него особенный кивер внушительных размеров, напоминающий большое ведро с широким дном, опрокинутое узким верхом вниз. У будочника есть помощник, так называемый подчасок. Оба они ведают безопасностью жителей и порядком во вверенном им участке, избегая, по возможности, необходимости отлучаться от ближайших окрестностей будки. Будочник – весьма популярное между населением лицо, не чуждое торговых оборотов, ибо, в свободное от занятий время, растирает у себя нюхательный табак и им не без выгоды снабжает многочисленных любителей».

Упоминаемый Кони широкий мост назывался Знаменским и был перекинут через засыпанный позднее Литовский канал. Чтобы закончить тему о мостах, а заодно показать, как нелегка была в России полицейская служба вообще и будочников в частности, приведу еще один отрывок, на сей раз из «Записок» весьма осведомленного в таких вопросах Е.Ф. Комаровского: «Во время командования моего петербургскою полициею я испросил высочайшее повеление, чтобы через мосты не позволено было скакать во всю прыть, ибо находил сие для мостов весьма вредным, особливо устроенных на плашкоутах (то есть наплавных. – А. И.), а чтобы ехали по оным маленькой рысью. О сей высочайшей воле объявлено было, с подпискою, всем обывателям петербургским, и на обоих концах и на середине мостов сначала поставлены были полицейские офицеры. Но до того доходило, что когда карета скакала на мост, то будочник старался ее остановить, и если в карете сидела почетная особа, то офицер подходил к ней и говорил учтивым образом, что по высочайшему повелению запрещено ездить так скоро по мостам. Некоторые из сих почетных особ доходили до того, что даже плевали в глаза офицерам с досады, что не позволяют им скакать как бешеным. Я всякий раз доводил сие до сведения государя; сим плевателям в глаза хотя и делаемы были выговоры, но офицер не менее был обесчещен».

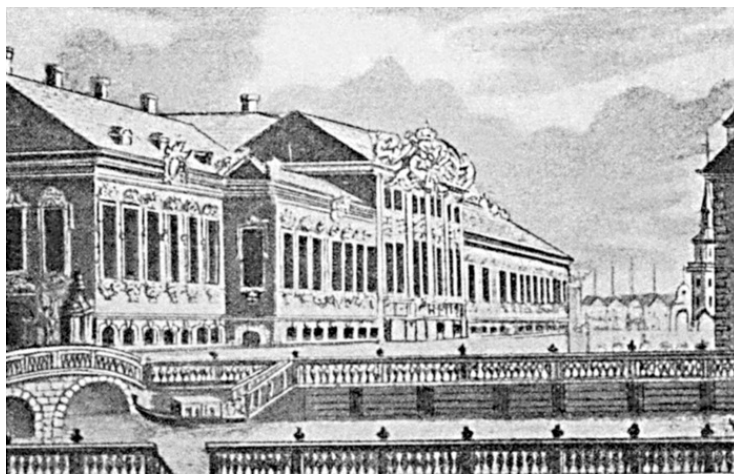
С момента написания этих строк прошли годы и целые столетия, изменились экипажи, одежда и многое другое, но российская распущенность и недисциплинированность, увы, остались теми же!

Дом Н.И. Чичерина, о котором упоминалось выше, появился на Невской перспективе в конце 1760-х годов; ранее же здесь стоял деревянный Зимний дворец императрицы Елизаветы Петровны, построенный в небывало короткий срок на месте сгоревшего в 1736 году Гостиного, или Мытного, двора.

«Достоин удивления...»

Двести пятьдесят лет тому назад Большая Невская перспектива, как назывался в ту пору Невский проспект, еще не ставший главной городской магистралью, обогатилась новым великолепным зданием – деревянным Зимним дворцом, чье изображение дошло до нас благодаря, в частности, известной гравюре Ф.Т. Внукова по рисунку М.И. Махаева. Главный дворцовый фасад простирался от набережной реки Мойки у Зеленого (позднее Полицейского) моста до Большой Луговой – нынешней Малой Морской улицы. Построенный в качестве временной императорской резиденции по проекту Бартоломео Растрелли, который одновременно возводил всем известный каменный Зимний дворец, он отличался таким же богатством наружной и внутренней отделки.

Позднее, перечисляя осуществленные им в течение многих лет постройки, сам зодчий напишет о своем произведении: «Это здание состоит более чем из 156 комнат, с каменными погребями, большой галереей в середине фасада, выходящего прямо на большой проспект... Все парадные апартаменты, приемные, Тронный зал, галерея и прочие были украшены лепным позолоченным орнаментом и несколькими плафонами, помещенными в главных апартаментах». Правда, повинувшись требованиям будущей хозяйки, архитектору пришлось значительно отступить от первоначального плана, в результате чего тот утратил прежнюю гармонию и логику, но делать было нечего. Дворец возвели в необычайно короткий срок, что не могло не вызвать всеобщего изумления.



Деревянный Зимний дворец. Гравюра XVIII в.

5 ноября 1755 года «Санкт-Петербургские ведомости» оповестили своих читателей: «Прошедшего воскресения в 7-ом часу по полудни изволили Ее Императорское Величество из Летнего дворца перейти в новопостроенный на Невской перспективе деревянный зимний дворец, который не токмо по внутреннему украшению и числу покоев и зал, коих находится более ста, но и особливо потому достоин удивления, что с начала нынешней весны и так не более, как в шесть месяцев, с фундаментом построен и отделан».

6 января следующего года, в праздник Богоявления, на реке Мойке, напротив окон нового царского жилища, впервые была поставлена Иордань и, по словам очевидца, «от церкви Казанской Богоматери приходили с крестами, а полки у дворца и по берегам оной реки с обеих сторон стояли». Императрица Елизавета Петровна полюбила новый дворец, в котором ей суждено было шесть лет спустя окончить свои дни. О ее смерти ходили разные слухи: некоторые

считали, что государыню отравили по приказу прусского короля, поставленного победоносными русскими войсками в ходе Семилетней войны в безвыходное положение...

Как и многие обыкновенные женщины-дворянки того времени, государыня любила проводить свой досуг сидя у окна и наблюдая за разворачивавшимися перед ее глазами сценами городской жизни. В один прекрасный день она заметила, что от парадного подъезда ее соседа, молодого барона А.С. Строганова, чей недавно выстроенный дом находился на противоположном берегу Мойки, протянулась странная процессия: в центре ее, с трудом передвигая ноги, шествовал фельдмаршал граф П.С. Салтыков, заботливо поддерживаемый двумя солдатами, а позади него другие служивые таким же манером вели самого Строганова и еще нескольких известных вельмож.

Конец ознакомительного фрагмента.

Текст предоставлен ООО «ЛитРес».

Прочитайте эту книгу целиком, [купив полную легальную версию](#) на ЛитРес.

Безопасно оплатить книгу можно банковской картой Visa, MasterCard, Maestro, со счета мобильного телефона, с платежного терминала, в салоне МТС или Связной, через PayPal, WebMoney, Яндекс.Деньги, QIWI Кошелек, бонусными картами или другим удобным Вам способом.