

В. Г. Немировский
А. В. Немировская

СОЦИАЛЬНАЯ СТРУКТУРА
И СОЦИАЛЬНЫЙ КАПИТАЛ
НАСЕЛЕНИЯ
КРАСНОЯРСКОГО КРАЯ

монография

институт психологии, педагогики и социологии



СИБИРСКИЙ ФЕДЕРАЛЬНЫЙ УНИВЕРСИТЕТ
SIBERIAN FEDERAL UNIVERSITY

**Анна Валентиновна Немировская
Валентин Геннадьевич Немировский**
**Социальная структура
и социальный капитал
населения Красноярского края**

*http://www.litres.ru/pages/biblio_book/?art=40133440
Социальная структура и социальный капитал населения
Красноярского края:
ISBN 978-5-7638-2475-9*

Аннотация

Монография посвящена исследованию социальной структуры и социального капитала населения Красноярского края. Эмпирической базой данной монографии выступает исследование, выполненное при финансовой поддержке Российского гуманитарного научного фонда в рамках научно-исследовательского проекта РГНФ «Особенности формирования социальной структуры и развития социального капитала в Красноярском крае», № 11-03-00250а. Анализируются структура социального капитала, процесс и механизм его формирования и реализации. Изучена ценностно-смысловая основа социального капитала с использованием методик Ш. Шварца и Р. Инглхарта, его эмоционально-ценностная

составляющая. На основе кластерного анализа выделена социальная структура Красноярского края, её взаимосвязь с социальным капиталом населения региона. Для научных работников, преподавателей вузов, студентов, работников органов государственного управления.

Содержание

Предисловие	5
1. Социальный капитал населения региона и его социологический анализ	9
1.1. Теоретико-методологические подходы к социологическому изучению социального капитала и соответствующие методические средства	9
1.2. Ресурсные составляющие социального капитала	26
Конец ознакомительного фрагмента.	29

**В.Г. Немировский,
А.В. Немировская**
**Социальная структура
и социальный
капитал населения
Красноярского края**

Предисловие

В последние годы исследование социального капитала в контексте формирования социальной структуры населения всё больше привлекает внимание социологов – как зарубежных, так и отечественных. Как известно, существуют различные подходы к пониманию категории «социальный капитал», к выделению его структуры. При этом большинство отечественных и зарубежных авторов, на наш взгляд, справедливо связывают данную проблематику с анализом социальной структуры общества. Между тем применительно к регионам Восточной Сибири, таким значимым в социальном-экономическом и социокультурном плане, как Красно-

ярский край, подобный анализ приобретает ещё и особое прикладное значение.

В исследовании мы опирались на подходы зарубежных и отечественных авторов, что нашло своё отражение в тексте монографии, использованных индикаторах и результатах конкретных эмпирических исследований¹. Важную методологическую роль в данном исследовании играет разработанный доктором философских наук, профессором, членом-корреспондентом РАН Н.И. Лапиным социокультурный подход,² а также концепции и методы многомерного анализа социального расслоения российского общества, разработанные доктором социологических наук, профессором Л.А. Беляевой.³ Подобные подходы, по нашему мнению, являются адекватными для социологического изучения социального капитала в контексте формирования социальной структуры населения региона, рассматриваемого как специфический социокультурный феномен.

В исследовании также использованы эвристические воз-

¹ Исследование выполнено при финансовой поддержке РГНФ в рамках научно-исследовательского проекта РГНФ «Особенности формирования социальной структуры и развития социального капитала в Красноярском крае», проект № 11-03-00250а.

² Лапин Н.И. Социокультурный подход к изучению эволюции России и её регионов // Регионы в России: социокультурные портреты регионов в общероссийском контексте. -М., 2009. – С. 15-40.

³ Беляева Л.А. Проблемы и возможности многомерного анализа социального расслоения Российского общества // Регионы в России: социокультурные портреты регионов в общероссийском контексте. – М., 2009. – С. 41-64.

возможности методики для социологического изучения ориентаций респондентов на ценностные переживания, созданной нами в рамках постнеклассической социологии.⁴

Опрос населения осуществлен методом формализованного интервью по месту жительства респондентов – 48 вопросов (включая методику для изучения ориентаций на ценностные переживания, состоящую из 34 шкал). Опрос производился в доверительной домашней обстановке у респондентов в 28 населенных пунктах Красноярского края. Выборка: стратифицированная, многоступенчатая, районированная, квотная, репрезентированная по полу, возрасту и уровню образования, случайная на этапе отбора респондентов. Её репрезентативность обеспечивается соблюдением пропорций между населением, проживающим в населенных пунктах различного типа (районы крупного города, средние и малые города и сельские населенные пункты), половозрастной и образовательной структуры взрослого населения Красноярского края. Объем выборки составил 1250 человек. Полученные данные обрабатывались с помощью пакета прикладных программ SPSS с использованием факторного, кластерного и корреляционного анализа.

Кроме того, было проведено глубинное интервью с 50 жителями г. Красноярска, посвящённое представлениям респондентов о социальной структуре региона, её элементах и

⁴ Немировский В.Г. Российский кризис в зеркале постнеклассической социологии. М.: -Книжный дом «Либроком», 2009 – С. 35-41.

своей социальной принадлежности.

Авторы искренне признательны преподавателям, студентам, аспирантам Отделения социологии и общественных связей Института педагогики, психологии, социологии Сибирского федерального университета, коллегам из других городов России, благодаря участию и при помощи которых было проведено это исследование и написана книга.

1. Социальный капитал населения региона и его социологический анализ

1.1. Теоретико-методологические подходы к социологическому изучению социального капитала и соответствующие методические средства

Изучению феномена «социальный капитал» посвящено большое число социологических публикаций как в России, так и за рубежом, авторы которых зачастую придерживаются различных точек зрения. В современной научной литературе существует множество определений социального капитала. Как известно, понятие «социальный капитал» было введено в научный оборот П. Бурдьё, по мнению которого этот феномен включает два элемента:

- социальные отношения, дающие индивидам доступ к ресурсам, которые являются собственностью других индивидов;

Это своего рода социальное пространство, поля которого выступают местом борьбы индивидов за более привилегированное положение на том или ином поле (экономическом, политическом, культурном и т.п.). Соответственно, господство индивида в социальном пространстве предопределяется способностями индивида, определяющих размер социального капитала, который выступает средством доступа индивидов к различным ресурсам.

Другой известный зарубежный исследователь социального капитала, Дж. Коулман, рассматривает социальный капитал с учётом трёх его элементов: владельца социального капитала, его источников и ресурсов⁶. Как характеризует его подход Г.А. Цветкова, «социальный капитал – это ресурсы социальных отношений и сетей отношений, облегчающих действия индивидуумов за счёт формирования взаимного доверия, определения взаимных обязанностей и ожиданий, формулирования и внедрения социальных норм, создания ассоциаций и т.п.»⁷

⁵ Bourdieu P. Le capital social. Notes provisoires, Actes de la recherche en sciences sociales. Vol. 31. 1980, Janvier. P. 2-3. Bourdieu P. 1994. Social Capital: Preliminary Notes. In P. Bourdieu: Sociological Texts, ed. Nikos Panagiotopoulos, 91-95. – Athens: Delfin, 1994.

⁶ Коулман Дж. Капитал социальный и человеческий // Общественные науки и современность. – 2001. – № 3. – С. 121-139.

⁷ Цветкова Г.А. Социальный капитал // Социологическая энциклопедия. – М., 2003. – Т. 2. – С. 485-486.

Согласно мнению Дж. Коулмена «Сущность социального капитала (свойство, присущее большинству форм социального капитала, отличающее его от других форм капитала) заключается в его выражении в качестве общественного блага: актор или акторы, создающие социальный капитал, обычно получают только малую его часть. А это приводит к недостаточному инвестированию в социальный капитал»⁸. Довольно подробно зарубежные подходы к трактовке понятия «социальный капитал» проанализированы в ряде работ отечественных авторов, в частности, Л.В. Стрельниковой,⁹ Т.Ю. Сидориной¹⁰ и др.

В данной монографии мы обратимся к весьма распространённому подходу, когда социальный капитал трактуется достаточно широко в качестве совокупности ресурсов, которыми обладает человек для реализации своих социальных интересов. Но независимо от конкретного определения социального капитала важно отметить его функции.

По мнению отечественного исследователя Л.И. Полищука, социальный капитал оказывает значительное воздействие на качество общественных услуг – образования, здра-

⁸ Коулман Дж. Капитал социальный и человеческий // Общественные науки и современность. – 2001. – № 3. – С. 138.

⁹ Стрельникова Л. В. Социальный капитал: типология зарубежных подходов // Общественные науки и современность. – 2003. – № 2. – С. 37.

¹⁰ Сидорина Т.Ю. Социальный капитал организации и социальная политика российского предприятия // Журнал исследований социальной политики. – 2007. – № 3. – С. 319-334.

воохранения, на психическое и физическое здоровье населения, общественную безопасность, качество жизни и, наконец (но не в последнюю очередь), на качество институтов и государственного управления, но может воздействовать и на экономические результаты. Автор выделяет два канала воздействия социального капитала на социальные процессы: **горизонтальный** – в этом случае речь идёт о том, что социальный капитал позволяет сэкономить транзакционные издержки в частном секторе и в повседневном общении людей друг с другом. Попросту говоря, бизнес удобней вести, если люди доверяют друг другу. Кроме того, социальный капитал является предпосылкой для самоорганизации людей в целях решения общественных проблем без участия государства. Суть **вертикального** канала состоит в том, что социальный капитал позволяет добиться должной подотчётности органов власти и таким образом повысить качество государственного управления. Это важнейшая функция социального капитала, ее значение очень ярко проявилось в наших исследованиях¹¹.

Нельзя не отметить и типологию социального капитала. «Чаще других говорят о различиях между так называемым открытым социальным капиталом (не очень точный перевод выражения *«bridging social capital»*) и закрытым социальным

¹¹ Социальный капитал в России: измерение, анализ, оценка влияния [Электронный ресурс] // Фонд «Либеральная миссия». – Режим доступа: <http://www.liberal.ru/articles/5265>

капиталом (известным как «*bonding social capital*» – от слова *bond* – узы, обруч). Открытый социальный капитал является предпосылкой создания широких общественных коалиций. Для его возникновения необходимо доверие не только близким, не только членам своей семьи, хорошим знакомым, надежным друзьям, но и обществу, людям вообще. Говорят, что в таких случаях велик радиус доверия. Кроме того, в обществе должны широко разделяться одни и те же нормы и ценности и действовать так называемая универсальная мораль, когда вы относитесь к людям, вне зависимости от того, близки они вам или нет, примерно с одними и теми же мерками. То, что хорошо или плохо в отношении близких и друзей, должно быть хорошо или плохо в отношении окружающих вообще. Такой социальный капитал способствует возникновению широких общественных коалиций, которые в литературе иногда называют «группами Патнэма». В противоположность открытому закрытый социальный капитал (то, что называется «*bonding*» – обруч, ограничивающий социальный капитал) опирается на ограниченную мораль. Это означает, что вы с различными моральными мерками относитесь к близким и чужим вам людям. Радиус доверия в таком случае невелик и способен поддержать возникновение узких групп интересов, которые иногда называются «группами Олсона». Наконец, мы выделяем как особую разновидность социального капитала то, что в литературе обычно называют гражданской культурой, чувство сопричастности к

общественным делам и личной ответственности за положение дел в обществе»¹².

На наш взгляд, важно различать социальный капитал индивидуальный и общественный, т.е., социальный капитал индивидов, социальных групп, общностей и т.п. В нашей монографии мы будем рассматривать социальный капитал различных социальных групп, составляющих социальную структуру региона (социально-территориальной общности) Красноярский край.

Вместе с тем трудно не согласиться с мнением Джудит Л. Твигг, что «операционализация и измерение социального капитала – задача сложная в любом контексте. Даже между учёными, пытающимися приложить концепцию социального капитала к странам Запада, где она зародилась и приобрела наибольшую значимость, возникают серьёзные разногласия и противоречия. Приложить же эту концепцию к России – значит вступить на «минное поле», таящее в себе ещё более коварные ловушки интеллектуального и практического свойства. Применимость понятия «социальный капитал», как оно определяется сегодня в западной научной литературе, по отношению к незападному обществу далеко не очевидна».¹³ Однако эти возражения «...не следует толковать

¹² Социальный капитал в России: измерение, анализ, оценка влияния [Электронный ресурс] // Фонд «Либеральная миссия». – Режим доступа: <http://www.liberal.ru/articles/5265>

¹³ Социальный капитал и социальное расслоение в современной России, под ред. Дж. Л. Твигг и К. Шектер. – М., 2003. – С. 213.

как запретительные. Скорее они призваны служить напоминанием о необходимости строгого методологического подхода и осторожности в интерпретации результатов. Концепция полезности социального капитала исходит из посылки, что наличие между индивидами, группами и сообществами отношений, благоприятствующих доверию и облегчающих взаимодействие, может способствовать физическому и психическому здоровью, политическому благополучию и экономическому процветанию общества. И теоретически резонно предположить, что эта посылка может оказаться для России справедливой в той же мере, что и для любой другой страны мира»¹⁴.

Неслучайно в отечественной социологии за последние годы проведён ряд глубоких исследований, посвящённых тем или иным аспектам социального капитала. Так, на материалах, полученных в ходе опроса в Санкт-Петербурге осуществлялась проверка гипотезы о влиянии социального капитала на здоровье индивида с помощью статистического аппарата общих линейных моделей (General Linear Models – GLM, Univariate Analysis of Variance) в исследовании, проведённом Н.Л. Русиновой, Л.В. Пановой, В.В. Сафроновым¹⁵. Проанализировано влияние на эффективность ТСЖ специфических для данного типа организаций форм социально-

¹⁴ Там же. С. 214.

¹⁵ Русинова Н.Л., Панова Л.В., Сафронов В.В. Здоровье и социальный капитал (опыт исследования в Санкт-Петербурге) // Социс. – 2010. – № 1. – С. 87-100.

го капитала на материалах гг. Москвы и Перми¹⁶. В отечественной социологии также сформировалась традиция изучения социального капитала в контексте социальной структуры общества, в том числе как одного из факторов формирования социального неравенства. Известные российские социологи М.К. Горшков¹⁷, А.Н. Красилова¹⁸, Н.Е. Тихонова, О.И. Шкаратан¹⁹ и другие учёные рассматривают социальный капитал во взаимосвязи с социальным неравенством. В частности, трудно не согласиться с мнением Н.Е. Тихоновой, согласно которому социальный капитал представляет собой «включенность в систему отношений (родственных, дружеских, земляческих и т.д.), которая обеспечивает доступ к ресурсам других акторов (или более эффективное использование собственных ресурсов с их помощью), способствующую наращиванию совокупного капитала и, как следствие этого, – углублению неравенства в обществе»²⁰.

С учётом сказанного научная проблема, на решение кото-

¹⁶ Полищук Л.И. Как важно быть социальным [Электронный ресурс] // Экспертный канал «Открытая экономика». – Режим доступа: <http://www.opes.ru/1327507.html>

¹⁷ Социальные неравенства и социальная политика в современной России / под ред. М.К. Горшкова, Н.Е. Тихоновой – М.: Наука, 2008. – 423 с.

¹⁸ Красилова А.Н. Социальный капитал как инструмент анализа неравенства в российском обществе // Мир России. – 2007. – № 4. – Т. XVI. – С. 160-180.

¹⁹ Шкаратан О.И. Социально-экономическое неравенство и его воспроизводство в современной России. – М., 2009. – 560 с.

²⁰ Тихонова Н.Е. Социальный капитал как фактор неравенства // Общественные науки и современность. – 2004. – № 4. – С. 24.

рой направлен проект, может быть сформулирована, с одной стороны, в онтологическом плане как противоречие между необходимостью формирования в России в целом и её регионах в частности устойчивой и динамичной социальной структуры общества, включающей в себя значительную долю экономически активного среднего класса, а также развитие социального капитала в регионе как одного из важнейших условий успешного реформирования страны и её сохранения в качестве устойчивой социокультурной общности, с одной стороны. И с другой – несоответствием этому существующей социальной структуре, в том числе состоянию среднего класса, а также степени развития социального капитала. В гносеологическом аспекте данная проблема выступает как отсутствие достоверной, научно обоснованной и сопоставимой информации о социальной структуре, уровне развития социального капитала и основных социокультурных характеристиках и процессах в Красноярском крае, которые могли бы служить основой для принятия эффективных управленческих решений в развитии и реформировании данного региона.

Актуальность проблемы исследования для современной социологии определяется следующими обстоятельствами. Прежде всего это крайний недостаток достоверной социологической информации о Красноярском крае (за исключением данных государственной статистики, которые, как известно, страдают известной неполнотой и не всегда адекват-

но отражают социальные процессы), полученной по сопоставимым методикам, признанным российским экспертным сообществом. Кроме того, результаты исследования, проведённого нами в 2010 г., показали, что социальная структура Красноярского края весьма специфична, ярко выраженными особенностями обладает и средний класс в регионе²¹. В частности, средний класс (а также примыкающие к нему более высокие социальные слои) здесь в значительной степени формируется за счёт лиц, не имеющих высшего образования, не причастных к предпринимательской деятельности, однако занятых на крупных акционированных промышленных предприятиях, в том числе с государственным участием, а также в органах государственной власти. Кроме того, с помощью методики кластерного анализа, предложенной Л.А. Беляевой, нами выявлена несколько иная социальная стратификация в Красноярском крае, нежели в других регионах России. Причины такой ситуации требуют дополнительных исследований²². В развитии социального капитала в данном регионе также был обнаружен ряд существенных трудностей, эффективное преодоление которых невозможно без их специального глубокого изучения.

В основе методологии данного исследования лежит разра-

²¹ Исследование осуществлено при финансовой поддержке РГНФ, проект № 10-03-00001а.

²² Немировский В.Г., Немировская А.В. Социокультурный портрет Красноярского края. Красноярск, 2010. – С. 163-176.

ботанный Н.И. Лапиным социокультурный подход,²³ а также концепции и методы многомерного анализа социального расслоения российского общества, созданные Л.А. Беляевой²⁴. Кроме того, наряду с подходами, выраженными в цитированных выше работах зарубежных и отечественных авторов, в исследовании использованы эвристические возможности методики для социологического изучения ориентаций респондентов на ценностные переживания, созданной нами в рамках постнеклассической социологии.²⁵ Существование различных точек зрения относительно понимания феномена «социальный капитал» предопределяет наличие разных способов его измерения. Мы разделяем подход, сформулированный Д.Л. Твигг, в соответствии с которым «...допустимо включить в исследование любые возможные индикаторы социального капитала и факторы, способствующие его развитию. В конечном итоге это позволяет получить более универсальный и надёжный инструмент для сравнительного измерения»²⁶.

²³ Лапин Н.И. Социокультурный подход к изучению эволюции России и её регионов // Регионы в России: социокультурные портреты регионов в общероссийском контексте. -М., 2009. – С. 15-40.

²⁴ Беляева Л.А. Проблемы и возможности многомерного анализа социального расслоения Российского общества // Регионы в России: социокультурные портреты регионов в общероссийском контексте. – М., 2009. – С. 41-64.

²⁵ Немировский В.Г. Российский кризис в зеркале постнеклассической социологии. М.: Книжный дом «Либроком», 2009. – С. 35-41.

²⁶ Социальный капитал и социальное расслоение в современной России /под ред. Дж. Л. Твигг и К. Шектер. – М., 2003. – С. 215.

В данном исследовании используется также методологическая модель минимального универсума, основанная на постнеклассическом диатропическом подходе, что позволило, в частности, подобно западной «социологии эмоций», обратиться к данной сфере массового сознания. Однако мы анализировали ориентации респондентов на ценностные переживания, прежде в зарубежной социологии никем не изучавшиеся.

В соответствии с этой моделью в любой системе можно выделить три иерархических субстанциональных уровня: вещественно-энергетический (применительно к социуму это социальные общности), функционально-организационный (социальные институты и организации) и информационный (от массового сознания и массового бессознательного, социальные нормы и ценности, средства массовой информации и т.п.). В инструментарий исследования нами были включены индикаторы, отражающие состояние социального капитала на любом из трёх уровней, каждый из которых будет описан в соответствующем разделе. При этом на информационном уровне были выделены рациональные и эмоциональные составляющие социального капитала, причём такие его элементы, как ориентации на ценностные переживания в силу своей значимости будут описаны в отдельном параграфе работы.

Как известно, в отечественной и зарубежной литературе существуют различные подходы к выделению социаль-

ной структуры современного российского общества. В данном исследовании применялись индикаторы, разработанные Л.А. Беляевой и использованные при разработке социокультурных портретов регионов²⁷. Это позволило сопоставить полученные нами данные, с результатами исследований, проведённых в 2010 г. в Красноярском крае в рамках разработки «Социокультурного портрета Красноярского края».

Нельзя не отметить важную роль социального капитала в процессах современной модернизации России. Реализация политики модернизации, провозглашённой Президентом РФ Д.А. Медведевым, встречает определённые трудности, анализу которых посвящён ряд научных публикаций. Модернизация представляет собой сложный по своей структуре и содержанию процесс, важным элементом которого выступает социокультурная модернизация. Поэтому, не углубляясь в анализ самого содержания процесса современной модернизации России, отметим, что весьма серьёзным и практически не изученным фактором, который может негативно сказаться на её эффективности, являются социокультурные особенности различных регионов страны, в данном случае специфика их социальной структуры и распределение в ней социального капитала.

Использованные в исследовании индикаторы дали возможность рассмотреть также некоторые особенности модер-

²⁷ Беляева Л.А. Указ. соч.

низационных процессов в Красноярском крае. В настоящее время Сибирь выступает одним из наиболее важных как в промышленно-сырьевом, так и в научно-культурном отношении регионов России. Специфика протекания модернизационных процессов в Сибири обусловлена целым рядом различных факторов.

Перечислим применённые в исследовании индикаторы:

Социальный капитал как «ресурс социальных взаимодействий»

■ Как Вы думаете, сколько людей (за исключением родственников) вспомнят о Вашем Дне Рождения?

■ Толерантность как шкала приемлемости радиуса взаимодействий.

■ Социальные группы, в которых индивиды находят взаимопонимание.

■ Социальная самоидентификация.

■ Степень патриотизма как сопричастности к жизни своей страны, своего народа.

■ Как Вы думаете, сколько Ваших знакомых готовы оказать Вам срочную помощь при необходимости?

■ Локус контроля:

– самооценка локуса контроля;

– зависимость улучшения жизни от кого-либо.

■ Семейное положение.

■ Число детей в семье.

- Доверие (личностное и институциональное).

Смысловое содержание социального капитала

- Смысл жизни.
- Образ желаемого будущего.
- Ценности.
- Отношение к духовным и религиозным традициям.
- Религиозные заповеди.
- Социальные и нравственные нормы.
- Качества, которые наиболее важно воспитать у детей в семье.
- Степень религиозности.
- Религиозные ценности степень участия в жизни религиозной общности.

Степень реализованности социального капитала

- Степень ощущения счастья.
- Удовлетворённость жизнью.
- Уверенность в будущем.
- Как стали жить (лучше или хуже) по сравнению с прошлым годом.

Условия и источники формирования и реализации социального

капитала

■ Источники информации о событиях в стране и мире.

■ Самообразование.

■ Специфика трудовой деятельности.

■ Участие в деятельности общественных организаций.

■ Уровень внутренней силы, энергии.

■ Источники внутренних сил, энергии.

■ Состояние здоровья.

Социальная структура

■ Самооценка своего материального положения.

■ Самооценка социального положения.

■ Пол.

■ Возраст.

■ Место жительства.

■ Социально-профессиональная и сословная

принадлежность.

1.2. Ресурсные составляющие социального капитала

Одним из важнейших показателей социального капитала выступает «широта ресурса социальных взаимодействий». Для её выявления был использован ряд социальных индикаторов. Так, к числу весьма важных индикаторов социального капитала индивида относится количество человек, за исключением родственников, которые вспомнят о его дне рождения. Условно выделено **четыре степени «широты»** социальных связей человека. Разумеется, это определяется многими факторами, в том числе полом, возрастом, социальным статусом, видом деятельности, местом жительства человека и др. По сути, данный индикатор характеризует «широту» социальных связей субъекта на основе, большей частью, эмоциональных взаимоотношений (хотя у лиц, занимающих высокое социальное положение, число людей, которые «обязаны» вспомнить об их дне рождения, зачастую бывает обусловлено отнюдь не только и не столько эмоциональной симпатией к юбиляру). Разумеется, и за счёт названных обстоятельств уровень развития социального капитала у лиц, занимающих высокие должности, соответственно, выше, чем у тех, кто ниже рангом. Как показано на рис. 1.1, почти половина опрошенных – 48 % – полагают, что об их Дне рождения вспомнят от 6 до 15 человек. 30 % респондентов ду-

мают, что об этом вспомнят от 0 до 5 человек.

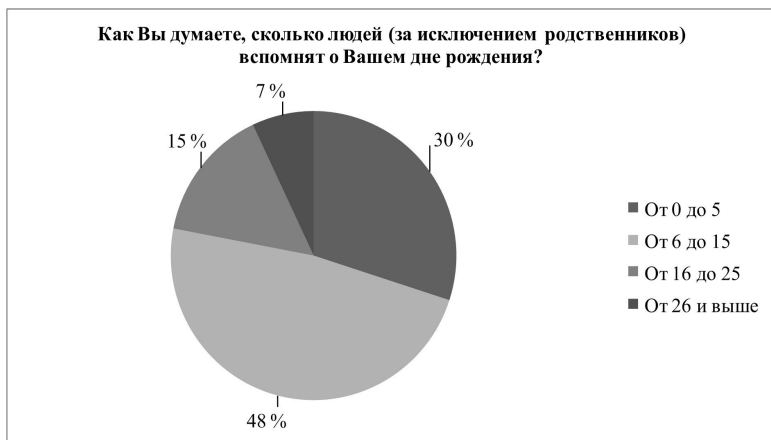


Рис. 1.1. Распределение ответов на вопрос «Как Вы думаете, сколько людей (за исключением родственников) вспомнят о Вашем дне рождения?»

Немаловажными ресурсными показателями социального капитала выступают также социальная толерантность и locus контроля. Одновременно они свидетельствуют о приемлемом «радиусе» социальных взаимодействий респондента.

Таблица 1.1 Распределение ответов на вопрос «Ниже перечислены различные группы людей. Назовите группы, с представителями которых Вы не хотели бы жить по соседству» (в % от числа ответивших на вопрос)

Варианты ответа	Не хотел бы жить по соседству	Не возражаю жить по соседству
Наркоманы	97	3
Люди другой национальности	31	69
Больные СПИДом	65	35
Иммигранты и иностранные рабочие	66	34
Гомосексуалисты	76	24
Люди другой религии	28	72
Алкоголики	95	5
Пары, живущие в гражданском браке	7	93
Люди, разговаривающие на иностранном языке	22	78

Данные из табл. 1.1. говорят о том, что наиболее часто нетолерантное отношение на уровне массового сознания встречается к наркоманам (97 %) и алкоголикам (95 %), а также к гомосексуалистам (76 %), к иммигрантам и иностранным рабочим (66 %). Однако довольно высока и доля респондентов, которые не возражают жить по соседству с людьми, разговаривающими на иностранном языке (78 %), людьми другой религии (72 %), больными СПИДом (65 %) и людьми другой национальности (69 %). Последнее свидетельствует о высоком уровне этнической терпимости в регионе. Наиболее толерантно население региона настроено к парам, живущим в гражданском браке (93 %).

Конец ознакомительного фрагмента.

Текст предоставлен ООО «ЛитРес».

Прочитайте эту книгу целиком, [купив полную легальную версию](#) на ЛитРес.

Безопасно оплатить книгу можно банковской картой Visa, MasterCard, Maestro, со счета мобильного телефона, с платежного терминала, в салоне МТС или Связной, через PayPal, WebMoney, Яндекс.Деньги, QIWI Кошелек, бонусными картами или другим удобным Вам способом.