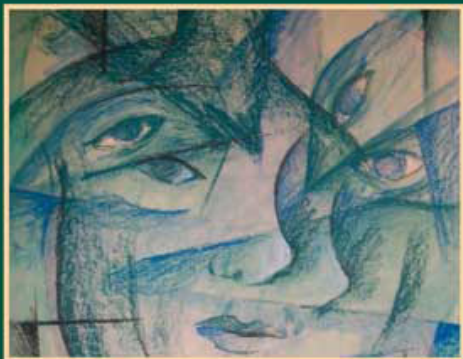




Университетское  
Образование

*С. А. Капустин*

# Критерии нормальной и аномальной личности в психотерапии и психологическом консультировании



COGITO  
CENTRE

**Сергей Александрович Капустин**  
**Критерии нормальной**  
**и аномальной личности**  
**в психотерапии и**  
**психологическом**  
**консультировании**  
Серия «Университетское  
психологическое образование»

*[http://www.litres.ru/pages/biblio\\_book/?art=9364279](http://www.litres.ru/pages/biblio_book/?art=9364279)*

*Критерии нормальной и аномальной личности в психотерапии и психологическом консультировании: Когито-Центр; Москва; 2014  
ISBN 978-5-89353-419-1*

### **Аннотация**

На основе анализа работ Э. Фромма в книге предложено описание экзистенциального критерия нормальной и аномальной личности. Показано, что этот критерий имеет достаточно высокую степень теоретической обоснованности, поскольку в более частных вариантах в неявном виде он содержится в классических теориях личности З. Фрейда, А. Адлера, К. Юнга, К. Роджерса и В. Франкла. Использование экзистенциального

критерия в исследовании клиентов психологической консультации с детско-родительскими, супружескими и личными проблемами, а также семей, никогда не обращавшихся в психологическую консультацию, позволило получить результаты, которые можно рассматривать как эмпирическое подкрепление классической точки зрения о том, что важнейшим психологическим фактором, влияющим на возникновение у человека многих жизненных проблем, является аномальность его личности, заключающаяся в несоответствии ее позиции природе человеческой жизни. Книга адресована психологам-исследователям, интересующимся проблемой нормальной и аномальной личности, психологам-практикам, работающим в сфере психологического консультирования и психотерапии, и студентам психологических факультетов вузов.

# Содержание

Часть I. Экзистенциальный критерий нормальной и аномальной личности в классических направлениях психологии и психотерапии	6
Введение	6
Глава 1. Описание экзистенциального критерия нормальной и аномальной личности на основе анализа работ Э. Фромма	9
Глава 2. Экзистенциальный критерий в теории личности З. Фрейда	36
Конец ознакомительного фрагмента.	42

**С. А. Капустин**  
**Критерии нормальной**  
**и аномальной личности**  
**в психотерапии и**  
**психологическом**  
**консультировании**

\*\*\*

Рецензенты:

*Братусь Б. С.* член-корреспондент РАО, доктор психологических наук, заслуженный профессор МГУ, заведующий кафедрой общей психологии факультета психологии МГУ имени М. В. Ломоносова

*Василюк Ф. Е.* доктор психологических наук, профессор, заведующий кафедрой индивидуальной и групповой психотерапии факультета консультативной и клинической психологии МГППУ

*Тхостов А. Ш.* доктор психологических наук, профессор, заведующий кафедрой нейро- и патопсихологии факультета психологии МГУ имени М. В. Ломоносова

# **Часть I. Экзистенциальный критерий нормальной и аномальной личности в классических направлениях психологии и психотерапии**

## **Введение**

Проблема нормальности и аномальности личности – это одна из важнейших фундаментальных научных проблем психологии, от решения которой зависит успешность разработки целого ряда задач, стоящих как перед прикладной психологической наукой, так и перед психологической практикой. Самой важной из них, имеющей отношение к жизни каждого человека, является задача разработки научно обоснованных ценностных ориентиров и практических рекомендаций для воспитания нормальной личности. Не менее важной задачей является использование критериев нормальности и аномальности личности для диагностики ее развития у детей разных возрастов; при отборе и оценке персонала для работы с людьми; в клинической практике. Знания о нормальности и аномальности личности крайне необходи-

мы для квалифицированного оказания психологической помощи человеку, особенно в практике психологического консультирования и психотерапии.

Несмотря на актуальность, проблема нормальности и аномальности личности пока не имеет удовлетворительного решения. В обзорных публикациях по этой проблеме уже стало традицией указывать на наиболее известные критерии нормальности и аномальности, основной перечень которых представлен в таблице 1, и подвергать их обоснованной критике (Братусь, 1988; Клиническая психология и психотерапия, 2012; Mahoney, 1980; Sarason, Sarason, 1989; Davison, Neale, 1994; Baron, 1995; Coon, 1995; Carlson, Buskist, 1997; Halgin, Whitbourne, 2010).

В предлагаемой читателю книге мы отступим от указанной традиции: не будем повторять эту критику, поскольку она хорошо известна и убедительна. Вместо этого мы обратимся к анализу классических трудов авторов всемирно известных теорий личности, разработанных в рамках различных направлений психологии и психотерапии – трудов Э. Фромма, З. Фрейда, А. Адлера, К. Юнга, К. Роджерса и В. Франкла – и на основе этого анализа предложим новый критерий нормальности и аномальности личности, который в них содержится в неявном виде.

## **Таблица 1**

Перечень обсуждаемых в психологии основных критериев

## нормальности и аномальности

Критерий	Нормальность	Аномальность
Статистический	Совпадение со средним арифметическим	Отклонение от среднего арифметического
Культурологический	Соответствие общепринятым нормам и правилам	Несоответствие общепринятым нормам и правилам
Адаптивный	Адаптация к жизни в обществе	Социальная дезадаптация
Клинический	Отсутствие психического заболевания	Наличие психического заболевания
Уровень функционирования	Оптимальный	Низкий
Субъективный	Чувство благополучия	Чувство дискомфорта (дистресс)

Все указанные теории кардинально отличаются друг от друга, что признается как самими авторами, так и многочисленными исследователями их творчества. Однако, с нашей точки зрения, несмотря на существующие между ними различия, у них, тем не менее, есть определенное сходство по критерию различения нормальной и аномальной личности.

В первой части этой книги нами предпринята попытка решения двух основных задач:

1. На основе анализа работ Э. Фромма предложить новый критерий нормальной и аномальной личности, который содержится в его работах в неявном виде.

2. Показать, что в теориях личности З. Фрейда, А. Адлера, К. Юнга, К. Роджерса и В. Франкла этот критерий также в неявном виде присутствует, но в более частных его вариантах.

# **Глава 1. Описание экзистенциального критерия нормальной и аномальной личности на основе анализа работ Э. Фромма**

Специфика подхода Э. Фромма к проблеме нормальной и аномальной личности состоит в том, что изначально она была им поставлена и решалась в более широком контексте философских этических проблем, таких как проблема добра и зла, проблема добродетельных и недобродетельных поступков, проблема абсолютных ценностей жизни. По поводу тесной связи философских этических проблем с проблемой нормальной и аномальной личности Э. Фромм высказывается достаточно определенно, указывая, что «наше поведение во многом определяется ценностными суждениями, и на их обоснованности зиждется наше психическое здоровье и благополучие... Во многих случаях неврозы представляют собой специфическое выражение морального конфликта, и успех терапии зависит от осознания личностью своей моральной проблемы и ее разрешения» (Фромм, 1993, с. 19).

Включив проблему нормальной и аномальной личности в более общий контекст философских этических проблем, Э. Фромм начал ее разработку с анализа этических теорий.

С его точки зрения, в этике можно выделить одно крупное направление – он называет его направлением гуманистической этики, – которое имеет самое непосредственное отношение к обсуждаемой проблеме. Специфика этого направления раскрывается Э. Фроммом в его противопоставлении авторитарной этике.

Гуманистическая этика отличается от авторитарной по двум основным критериям, обозначенным Э. Фроммом как формальный и содержательный.

Формальное отличие этих направлений – в диаметрально противоположном решении вопроса о том, кто и как должен устанавливать для человека систему ценностей, которой ему следует руководствоваться в своей жизни. С точки зрения авторитарной этики, сам человек не способен к познанию добра и зла, поэтому система ценностей, во-первых, должна исходить из некоего внешнего источника, а во-вторых, навязываться человеку помимо его собственной воли и разума на основе его иррациональной веры в могущество, мудрость или совершенство этого внешнего источника, благодаря чему последний приобретает власть над человеком и возможность управления его поведением. В гуманистической этике, напротив, признается способность человека к познанию добра и зла и, следовательно, его право самому определять ценности собственной жизни, руководствуясь при этом не иррациональными чувствами, а своим опытом и разумом.

Содержательное отличие этих направлений – в разном по-

нимании назначения систем ценностей в жизни человека. В авторитарной этике их назначение состоит в управлении человеческим поведением в интересах внешних по отношению к человеку лиц или институтов, которые навязывают ему те или иные ценности. Назначение систем ценностей в гуманистической этике – организовывать и направлять жизнь человека в его собственных интересах.

В гуманистической этике Э. Фромм, в свою очередь, выделяет два крупных направления, которые по-разному трактуют собственные интересы человека: субъективистское и объективистское.

Сторонники субъективистского направления полагают, что собственные интересы человека являются субъективными и индивидуальными и заключаются в удовлетворении его желаний. Это означает, что каждый человек сам определяет, какие желания следует ему удовлетворять, и их удовлетворение является высшей целью и ценностью человеческой жизни. С точки зрения объективистского направления, напротив, существуют объективные и универсальные, т. е. одинаковые для всех без исключения людей, жизненные интересы, реализация которых должна быть высшей целью и ценностью жизни каждого человека.

На вопрос о том, в чем состоят эти объективные и универсальные жизненные интересы, Э. Фромм отвечает буквально одной фразой, но этот ответ имеет глубокий философский смысл и поэтому требует специальных разъяснений. Высший

жизненный, объективный и универсальный интерес человека состоит в том, чтобы жить или быть живым. Эти слова, конечно же, не следует интерпретировать и толковать в соответствии с нашими обыденными представлениями о жизни и смерти, согласно которым жизнь представляется как некий ограниченный временной период существования человека от момента его рождения до смерти. С точки зрения философии объективистской гуманистической этики, жить или быть живым означает проживание человеком своей жизни в соответствии с природой человека.

Различение понятий жизни и смерти в философском и обыденном смыслах, которое делает Э. Фромм, является очень важным, без него невозможно правильное и адекватное понимание его работ в целом. Поэтому его следует разъяснить более подробно. Для этой цели можно воспользоваться примером, взятым из текста Библии. То, что для разъяснения различий между обыденным и философским смыслами этих понятий мы обращаемся к Библии, не является случайным, так как, во-первых, тема жизни и смерти является в ней одной из ведущих; а во-вторых, Э. Фромм рассматривал христианскую этику как безусловно относящуюся к объективистской гуманистической этике, в которой, следовательно, с необходимостью должны быть представлены понятия жизни и смерти человека в том философском смысле, который он имеет в виду. Этот пример представляет собой описание самого первого греховного поступка человека с момента его

сотворения, повлекшего за собой его смерть. Он был совершен человеком вопреки первой Божьей заповеди – не есть плодов с дерева познания добра и зла: «И заповедал Господь Бог человеку, говоря: от всякого дерева в саду ты будешь есть; а от дерева познания добра и зла, не ешь от него; ибо в день, в который ты вкусишь от него, смертью умрешь» (Бытие, 2: 16–17). Как известно из текста Библии, после происшедшего грехопадения человек, с обыденной точки зрения, остался живым, несмотря на предостережение Бога, и от него произошел весь человеческий род. Однако с философской точки зрения человек, конечно же, умер и, более того, как сказано в Библии, его смерть стала преумножаться в последующих поколениях людей: «Как одним человеком грех вошел в мир, и грехом смерть, так и смерть перешла во всех человеков, потому что в нем все согрешили» (Послание к Римлянам от Павла, 5: 12). Смерть человека в философском смысле означает, что человек после совершения первого греховного поступка перестал быть таким, каким он должен быть по Божьему замыслу, так как он утратил образ и подобие Божие, по которому был создан. Человек перестал соответствовать своей сущности, он переродился в какое-то иное существо, нежели человек, а следовательно, как человек он умер. Понятие жизни, будучи противоположным понятию смерти, напротив, означает возрождение человека, воскресение его из мертвых, связанное с обретением им вновь своей сущности, образа и подобия Божьего, кото-

рое возможно только через веру в Бога: «Ибо как смерть чрез человека, так чрез человека и воскресение мертвых. Как в Адаме все умирают, так во Христе все оживут» (Первое послание к Коринфянам от Павла, 15: 21–22). «Верующий в Сына имеет жизнь вечную; а не верующий в Сына не увидит жизни» (От Иоанна, 3: 36).

Очевидно, что если в рамках объективистской гуманистической этики высшей объективной и универсальной ценностью для человека является проживание им собственной жизни в соответствии с природой человека, то из этого логически следуют соответствующие представления о добре и зле: добром является то, что способствует реализации в жизни человека его природы, а злом – все то, что этому препятствует. Как пишет Э. Фромм, «добро в гуманистической этике – это утверждение жизни, раскрытие человеческих сил. Добродетель – это ответственность по отношению к собственному существованию. Злом является помеха развитию человеческих способностей; порок – это безответственность по отношению к себе... Цель человеческой жизни следует понимать как раскрытие его сил и возможностей в соответствии с законами его природы» (Фромм, 1993, с. 33).

Эти философские идеи, разработанные в рамках объективистской гуманистической этики, были положены Э. Фроммом в основу его теоретических представлений о продуктивной и непродуктивной личности. Если попытаться дать самое общее определение продуктивной личности, то оно

будет состоять в следующем: продуктивная личность – это такой тип индивидуальности, который способствует проживанию жизни человека в соответствии с его сущностью<sup>1</sup>. Напротив, непродуктивная личность представляет собой тип индивидуальности, препятствующий реализации в жизни

---

<sup>1</sup> Как указывают философы П. С. Гуревич и И. Т. Фролов, понятие сущности человека следует отличать от понятия природы человека. С их точки зрения, природу человека характеризуют «стойкие, неизменные черты, общие задатки и свойства, выражающие его особенности как живого существа, которые присущи *Homo sapiens* во все времена независимо от биологической эволюции и исторического процесса. Раскрыть эти признаки – значит выразить человеческую природу» (Гуревич, Фролов, 1991, с. 3). Вместе с тем среди этих признаков существует «верховное, державное качество человека. Выявить эту главенствующую черту означает постичь сущность человека» (Гуревич, Фролов, 1991, с. 4). Очевидно, что в такой трактовке понятие сущности человека с логической точки зрения по объему уже, чем понятие природы человека. В соответствии со сделанным этими авторами различием понятие сущности человека можно определить как совокупность самых существенных характеристик человека, которые утверждают его в этом качестве, т. е. благодаря которым он является именно человеком, а не каким-либо иным существом. Из этого определения следует, что если мы мысленно представим себе некое существо, у которого наличествуют пусть даже все без исключения характеристики, свойственные природе человека, но нет сущностных, то это существо может квалифицироваться не более чем как всего лишь человекоподобное, т. е. похожее на человека существо, но не как человек в точном смысле этого слова. Однако, несмотря на различия между понятиями природы и сущности человека, на которые указывают нам П. С. Гуревич и И. Т. Фролов, мы вынуждены согласиться с ними в том, что в литературе эти понятия нередко используются как тождественные, т. е. полностью совпадающие по объему. В частности в работах Э. Фромма мы столкнулись с тем, что термин «природа» человека по большей части употребляется им в значении «сущности». Поэтому мы сделали соответствующие коррективы авторской терминологии с тем, чтобы эти два разных термина здесь и далее использовались согласно их точным значениям.

ни человека его сущности. Результатом непродуктивного развития личности является перерождение человека в какое-то иное существо, уже не являющееся человеком, и, как следствие этого, у непродуктивно развивающейся личности могут возникать различного рода жизненные проблемы, а также расстройства психики и поведения.

Учитывая то, что с точки зрения объективистской гуманистической этики способ жизни продуктивной личности является нормой человеческой жизни, продуктивную личность можно квалифицировать как нормальную, а непродуктивную – как отклоняющуюся от этой нормы, т. е. аномальную личность.

Свои представления о продуктивной (нормальной) и непродуктивной (аномальной) личности как о важнейшей психологической предпосылке психического здоровья человека Э. Фромм противопоставляет традиционным представлениям, наиболее общепринятым в психиатрии, согласно которым нормальный или психически здоровый человек – это человек, который адаптирован, приспособлен к жизни в обществе, «более конкретно это означает, что человек способен выполнять какую-то необходимую данному обществу работу, а кроме того, что он способен принимать участие в воспроизводстве общества, т. е. способен создать семью» (Фромм, 1990а, с. 121–122).

С точки зрения Э. Фромма, адаптация к жизни в обществе не является надежным критерием нормы и аномалии

личности, так как она зачастую может предполагать принятие человеком такой навязанной ему обществом системы ценностей, которая противоречит его сущности. Как пишет Э. Фромм, «различая две концепции здоровья и невроза, мы приходим к выводу, что человек нормальный в смысле хорошей приспособленности, часто менее здоров в смысле человеческих ценностей, чем невротик. Хорошая приспособленность часто достигается за счет отказа от своей личности» (Фромм, 1990а, с. 122).

Эти общие теоретические представления о продуктивной и непродуктивной личности, ядром которых является понятие сущности человека, раскрываются Э. Фроммом более детально по двум наиболее ключевым вопросам: что собой представляют сущностные характеристики человека и что собой представляют типы индивидуальностей продуктивной и непродуктивной личности.

С точки зрения Э. Фромма, – и это его принципиальная позиция – сущностные характеристики человека следует рассматривать как характеристики объективных условий, необходимых для его существования в качестве человека. «Если, – как пишет Э. Фромм, – мы хотим знать, что значит быть человеком, нам надо быть готовыми к тому, чтобы искать ответ не в области многообразных человеческих возможностей, а в сфере самих условий человеческого существования, из которых проистекают все эти возможности в качестве альтернатив» (Фромм, 1993, с. 263–264). В его

работах можно найти описание двух очень тесно связанных между собой сущностных характеристик человека.

Первой сущностной характеристикой является так называемая дисгармоничность человеческой жизни. Разъяснение этой характеристики Э. Фромм начинает с анализа эволюционного процесса. По его мнению, направление биологической эволюции, которое завершилось появлением человека, характеризовалось двумя существенными особенностями: ослаблением роли инстинктов в регуляции поведения животных и возрастанием роли «разумного» поведения, основанного на развитии у животных способности к научению. Человек, как вершина этого направления эволюционного процесса, является в биологическом отношении самым беспомощным существом, не обладающим никакими инстинктивными механизмами, которые могли бы обеспечить его приспособление к окружающему миру, и вместе с тем только у человека возникают разум и разумное поведение в точном смысле этого слова.

По мнению Э. Фромма, именно утрата человеком инстинктивных механизмов и возникновение разума явились основополагающими причинами дисгармоничности его жизни. Утрата инстинктивных механизмов привела к тому, что человек, будучи частью природы, оказался биологически неприспособленным к жизни в ней, т. е. утратил с ней гармоничную связь. С другой стороны, разум человека также оказался источником дисгармоничности его жизни. Благодаря

разуму, человек обнаруживает проблемность условий своей жизни, сталкиваясь с множеством так называемых дихотомий. Термин «дихотомии» используется Э. Фроммом для обозначения *объективно существующих в жизни человека двухальтернативных противоречий между разными ее сторонами, которые предстают перед ним как проблемы, требующие разрешения.* По его мнению, следует различать два вида дихотомий: экзистенциальные и исторические.

*Экзистенциальные дихотомии свойственны самой природе человеческой жизни, что как раз и подчеркивается термином «экзистенциальные», следовательно, они являются объективно неустранимыми.* Поскольку, с точки зрения Э. Фромма, они характеризуют не просто природу человека, а его сущность, можно сказать, что человек в своей сущности обречен жить с экзистенциальными дихотомиями. Одним из наиболее часто приводимых Э. Фроммом примеров экзистенциальной дихотомии является дихотомия жизни и смерти, которая возникает в результате осознания человеком факта конечности своего существования. Она заключается в объективно существующем противоречии между естественным желанием человека жить и пониманием бессмысленности жизни в связи с предстоящей смертью. Эта дихотомия ставит перед человеком проблему смысла его жизни, которая не имеет какого-либо объективного, т. е. независимого от него, решения. «Человек должен принять на себя ответственность за самого себя и признать, что только соб-

ственными усилиями он может придать смысл своей жизни. Однако этот смысл не подразумевает какой-то определенности, уверенности и завершенности: в самом деле, поиск такой определенности делает невозможным поиск смысла» (Фромм, 1993, с. 50).

Исторические дихотомии, в отличие от экзистенциальных, хотя и присутствуют в жизни человека, не являются свойствами ее природы. Их содержание специфично для каждого конкретного исторического периода развития общества, они создаются самими людьми, поэтому ими же могут быть и устранены. Примером исторической дихотомии, присущей рабовладельческому строю, может служить противоречие между стремлением раба к свободе и его подчинением воле господина. Очевидно, что данная дихотомия, в отличие от любой экзистенциальной, устраняется вместе с изменением этого общественного строя.

Таким образом, основное содержание понятия дисгармоничности человеческого существования как сущностной характеристики человека указывает на то, что человеческая жизнь полностью не определена, не задана, не запрограммирована заранее. Если и можно говорить о заданности человеческой жизни, то только лишь в том смысле, что она задана как проблема, как ряд экзистенциальных дихотомий – объективно существующих в жизни человека неустранимых двухальтернативных противоречий между разными ее сторонами, требующих разрешения. Как подчеркивает

Э. Фромм, «человек – единственное существо... для которого собственное существование является проблемой, от которой он не в силах уйти» (Фромм, 1993, с. 46–47).

Вторая сущностная характеристика человека состоит в том, что он является существом свободным. Это означает, что в жизни человека с необходимостью должно присутствовать его самоопределение в той проблемной и поэтому неопределенной жизненной ситуации, в которой он оказывается.

Очевидно, что эти две сущностные характеристики человека очень тесно связаны друг с другом и не существуют одна без другой, поскольку человек может быть свободен и проявлять свою свободу только тогда, когда его жизнь никем и ничем полностью не задана и не определена. Таким образом, с точки зрения Э. Фромма, быть человеком по своей сущности – это значит жить, полагаясь на самого себя, самостоятельно определяясь в разрешении экзистенциальных дихотомий, опираясь при этом на собственный опыт и разум и не допуская вмешательств в свою жизнь каких-либо, по его терминологии, гетерономных влияний, т. е. влияний, управляющих его сознанием и поведением извне.

Раскрытие представлений Э. Фромма о типах индивидуальности продуктивной и непродуктивной личности следует начать с указания на его точку зрения об основной движущей силе развития личности. Такой движущей силой является потребность человека в гармонизации своей жизни, потреб-

ность в непротиворечивом, безальтернативном существовании. Она неизбежно возникает у человека как реакция на объективную дисгармоничность и неопределенность самой сущности его жизни. Эта потребность побуждает человека к выработке общих представлений о мире и о себе, которые содержали бы готовые однозначные решения тех многочисленных экзистенциальных и исторических дихотомий, с которыми он сталкивается в своей жизни, а значит, подсказывали бы ему, как надо и как не надо жить. Если эти представления способны указывать человеку пути разрешения жизненных противоречий, предписывать, как ему поступать в той или иной проблемной ситуации, то они естественно выполняют функцию гармонизации его жизни. Характерная особенность этих общих представлений состоит в том, что они являются не только познавательными, но также и представлениями, в истинность которых человек безусловно верит.

Эти общие представления человека о мире и о своем месте в нем Э. Фромм назвал схемами ориентации и поклонения, поскольку они, с одной стороны, ориентируют человека в решении жизненных противоречий в познавательном отношении, а с другой – являются объектами его веры и по этой причине имеют власть над его поведением. Примерами такого рода схем ориентации и поклонения могут служить всевозможные религиозные, философские, идеологические и научные учения, системы моральных ценностей, правил и норм поведения различных классов, социальных слоев и

групп. Благодаря вере человека в истинность этих представлений, они используются им в качестве руководства к конкретным действиям, направляя и регулируя его поведение подобно тому, как инстинктивные механизмы направляют и регулируют поведение животных. В результате жизнь человека приобретает для него самого определенность и направленность, а его поведение – черты постоянства и устойчивости.

В реальной жизни можно встретить довольно много схем ориентации и поклонения, различающихся по содержанию, и едва ли возможно составить полный их перечень. Важно подчеркнуть, что, оставаясь в той или иной степени свободным в выборе для себя содержания этих схем, человек не может не иметь их вообще, так как потребность в них проистекает из его сущности: «человек не свободен в выборе, иметь или не иметь ему „идеалы“, но он свободен в выборе между разными идеалами» (Фромм, 1993, с. 53).

По мнению Э. Фромма, схемы ориентации и поклонения составляют основу характера человека, который, главным образом, характеризует тип индивидуальности продуктивной и непродуктивной личности. Продуктивным личностям свойственны характеры с продуктивными схемами ориентации и поклонения, непродуктивным – с непродуктивными. Эти типы характеров определяют разные способы жизни человека, которые обозначаются как ориентированные на бытие или на обладание. Ориентация на бытие наблюдает-

ся у продуктивных личностей, а ориентация на обладание – у непродуктивных. Указанные два типа характеров и, соответственно, способов жизни человека следует рассматривать как идеальные типы, которые в реальности в чистом виде не встречаются. Оба они присущи каждому человеку, но в разных пропорциях, так что у одних людей доминирует продуктивный тип характера, а у других – непродуктивный.

Специфику продуктивных и непродуктивных схем ориентации и поклонения, являющихся, как уже отмечалось, основой характера человека, можно описать с помощью двух основных характеристик, касающихся их содержания и особенностей формирования.

Содержательная характеристика непродуктивных схем состоит в том, что они субъективно отрицают противоречивую заданность человеческой жизни в виде объективно существующих и неустранимых экзистенциальных дихотомий, тем самым ориентируя человека на непротиворечивый, безальтернативный и, следовательно, односторонний способ жизни.

Отличительная особенность формирования непродуктивных схем заключается в том, что они навязываются человеку другими людьми на основе желаний и чувств, которые он испытывает по отношению к ним, т. е. на иррациональной основе. Следовательно, непродуктивные схемы не являются результатом самоопределения человека.

Очевидно, что непродуктивные схемы ориентации и по-

клонения по рассмотренным характеристикам не соответствуют сущности человека и тем самым препятствуют его жизни в соответствии с его сущностью. Основная характеристика способа жизни человека с непродуктивной ориентацией характера заключается, по мнению Э. Фромма, в осуществлении им так называемой непродуктивной, или отчужденной, активности во всех сферах его жизни. Давая характеристику этой активности, Э. Фромм отмечает, что «при отчужденной активности я, в сущности, не действую, *действие совершается надо мной* внешними или внутренними силами. Я отделился от результата своей деятельности» (Фромм, 1990б, с. 96).

Понятие непродуктивной активности характеризует очень тонкие нюансы человеческой жизни, трудные для понимания, и поэтому требует специальных дополнительных разъяснений. Для этой цели можно воспользоваться примером самого Э. Фромма, в котором непродуктивная активность иллюстрируется на материале фактов так называемого постгипнотического поведения человека. «Вот субъект *A*; гипнотизер *B* погружает его в гипнотический сон и внушает ему, что, проснувшись, он захочет прочесть рукопись, не найдет ее, решит, что другой человек, *B*, эту рукопись украл, и очень рассердится на этого *B*. В завершении ему говорится, что он должен забыть об этом внушении. Добавим, что наш *A* никогда не испытывал ни малейшей антипатии к *B*, и напомним, что никакой рукописи у него не было.

Что же происходит? *A* просыпается и после непродолжительной беседы на какую-нибудь тему вдруг заявляет: „Да, кстати! Я написал недавно что-то в этом роде. У меня рукопись с собой, давайте я вам прочту“. Он начинает искать свою рукопись, не находит ее, поворачивается к *B* и спрашивает, не взял ли тот его рукопись. *B* отвечает, что не брал, что никакой рукописи вообще не видел. Внезапно *A* взрывается яростью и прямо обвиняет *B* в краже рукописи. Затем он приводит доводы, из которых следует, что *B* — вор» (Фромм, 1990а, с. 160).

В этом примере следует обратить особое внимание на важную характеристику непродуктивной активности, состоящую в том, что она не осознается человеком как имеющая внешнее происхождение. В данном примере субъект *A* полностью убежден, что все мысли, чувства, образы, желания и поступки, внушенные ему *B*, принадлежат именно ему самому. Более того, если какой-нибудь внешний наблюдатель не знает о предшествовавшем гипнотическом внушении, то он так же, как и сам субъект *A*, убежден в том, что все эти мысли, чувства, образы и поступки субъекта *A* принадлежат, безусловно, ему самому.

Для Э. Фромма этот пример является демонстративным еще и в том плане, что он очень хорошо моделирует реальную жизнь человека. Э. Фромм убежден, что не только в ситуации гипнотического внушения, но также и в условиях обычной повседневной жизни многие мысли, чувства, жела-

ния и поступки человека, которые он воспринимает как свои собственные и которые воспринимаются таковыми другими людьми, в действительности ему не принадлежат, а навязаны каким-то внешним источником, имеющим над ним власть. Такими внешними источниками, выполняющими подобную функцию гипнотизера в повседневной жизни человека, являются, прежде всего, его родители и другие близкие люди: родственники, друзья, любимые. Такими источниками могут быть учителя, книги, фильмы, средства массовой информации и др. Более того, не только мысли, чувства, образы, желания и поступки, но и сама личность человека может иметь внешнее происхождение. Такую личность Э. Фромм называет псевдо-Я или псевдоличностью. Псевдоличность образуют навязанные человеку другими людьми непродуктивные схемы ориентации и поклонения. Если человек отождествляется с этими схемами, воспринимает их как свои собственные, то в результате происходит его отчуждение от самого себя<sup>2</sup>, и человек начинает, как говорит Э. Фромм, превращаться в работа.

Феномен отчуждения человека от самого себя, или феномен его роботизации, не является таким уж редким. По мнению Э. Фромма, в странах с высокоразвитой рыночной экономикой, например в США, роботизация человека является обычным явлением. Это связано с тем, что в рыночной эконо-

---

<sup>2</sup> Понятие отчуждения Э. Фромм заимствует у К. Маркса, труды которого он очень высоко ценит, считая себя убежденным марксистом.

номике, как считает Э. Фромм, человеческая личность также превращается в товар, который можно выгодно купить или продать. Подобно рынку товаров, существует также и рынок личностей, где ценятся те или иные качества человека в зависимости от спроса и предложения на них, который навязывает людям эти качества. Феномен роботизации также характерен для стран с тоталитарными режимами. В качестве примера Э. Фромм указывает на Германию времен правления Гитлера и на Советский Союз в период нахождения у власти Сталина.

Продуктивные схемы ориентации и поклонения принципиально отличаются от непродуктивных как по содержанию, так и по их формированию.

Содержательное отличие продуктивных схем состоит в том, что они ориентируют человека на противоречивую заданность его жизни в виде экзистенциальных дихотомий, т. е. на способ жизни, соответствующий ее сущности. Это означает, что человек с такого рода схемами осознает дисгармоничность своего существования, т. е. он осознает, что его жизнь не определена, не задана заранее, и только он сам должен искать и находить компромиссные решения многочисленных экзистенциальных дихотомий, не отрицая, а, напротив, учитывая их противоречивые требования, при этом опираясь на собственные способности и возможности, тем самым осуществляя во всех сферах своей жизни так называемую продуктивную, или неотчужденную, активность. По

Э. Фромму, понятие продуктивной активности означает, что любые формы человеческой активности порождаются самим человеком, а не гетерономными, т. е. внешними по отношению к нему источниками, управляющими его сознанием и поведением. Поэтому эта активность не отчуждена от человека, напротив, он полностью сопричастен ей. В процессе осуществления продуктивной активности у человека возникают не просто мысли, образы, чувства, желания или поступки, а *его* мысли, *его* образы, *его* чувства, *его* желания, *его* поступки. Как пишет Э. Фромм, «неотчужденная активность – это процесс рождения, создания чего-либо и сохранения связи с тем, что я создаю. При этом подразумевается, что моя активность есть проявление моих потенций, что я и моя деятельность едины. Такую неотчужденную активность я называю *продуктивной активностью*» (Фромм, 1990б, с. 97).

Характеризуя особенность формирования продуктивных схем, Э. Фромм специально подчеркивает, что они формируются при активном участии самого человека на рациональной основе, т. е. на основе знаний, источником которых являются его собственный опыт и разум. В результате вера человека в истинность продуктивных схем основывается на его собственном убеждении. Такого рода веру Э. Фромм называет рациональной, отличая ее от веры иррациональной. По его словам, «иррациональная вера – это фанатическая убежденность в чем-то или в ком-то, суть которой в подчиненности личному или внеличному иррационально-

му авторитету. Рациональная вера, напротив, есть твердое убеждение, основанное на продуктивной интеллектуальной и эмоциональной активности» (Фромм, 1993, с. 158).

Непродуктивная личность, приводящая к перерождению человека в иное существо, нежели человек, рассматривается Э. Фроммом как одна из важнейших психологических предпосылок возникновения у него различного рода жизненных проблем и психических расстройств, прежде всего неврозов. По его мнению, «все данные свидетельствуют о том, что в гетерономном вмешательстве в процесс развития ребенка, а позднее и взрослого человека, скрыты наиболее глубокие корни психической патологии и особенно деструктивности» (Фромм, 1990б, с. 86).

Эти общие положения Э. Фромма о причинах психических расстройств можно проиллюстрировать на материале описанных и проанализированных им трех конкретных случаев из его психотерапевтической практики. По содержанию все они очень разные, но их объединяет то, что проблемы клиентов являются следствием их способа жизни, в котором преобладает непродуктивная активность. Эти проблемы можно рассматривать как расплату клиентов за то, что они проживают не свою собственную, а отчужденную от самого себя жизнь, позволяя себе быть марионеткой в руках других людей.

*Случай 1.* «Молодой 24-летний человек, придя на прием к психоаналитику, сообщил, что с тех пор, как два года назад

он окончил колледж, он чувствует себя несчастным. Работает он в фирме отца, но работа не доставляет ему никакого удовольствия. У него постоянно плохое настроение, он часто ссорится с отцом, ему очень трудно принимать даже самые незначительные решения. По его словам, все это началось за несколько месяцев до окончания колледжа. Он очень увлекался физикой, причем его преподаватель считал, что у него замечательные способности к теоретической физике, и юноша хотел поступить в аспирантуру и стать ученым. Его отец, преуспевающий бизнесмен, владелец крупной фабрики, настаивал на том, чтобы сын занялся бизнесом, снял бремя с его плеч и, в конце концов, стал его преемником. Отец аргументировал это тем, что у него нет других детей, что он создал фирму своими собственными руками, что врач рекомендует ему меньше работать и что сын был бы неблагодарным, если бы при таких обстоятельствах отказался выполнить волю отца. Результатом отцовских просьб, увещаний и напоминаний о чувстве долга было согласие сына. Он начал работать в фирме. После этого начались описанные выше осложнения» (Фромм, 19906, с. 269–270).

*Случай 2.* «Одаренный писатель обращается к аналитику с жалобами на головную боль и приступы головокружения, которые не имеют, согласно заключению врача, никаких органических причин. Он рассказывает аналитику историю своей жизни. Два года назад он взялся за одну работу, которая была чрезвычайно привлекательна и престижна, су-

лила большие деньги и уверенность в будущем. Само предложение такой работы было равносильно огромному успеху. Однако это вынуждало его писать то, во что он не верил, что противоречило его убеждениям. Литератор затратил много сил, стараясь примирить свои действия со своей совестью, создавая ряд сложнейших конструкций, чтобы доказать, что его действия не противоречат интеллектуальной и нравственной честности. Вскоре начались головные боли и приступы головокружения. Нетрудно понять, что эти симптомы являются выражением неразрешенного конфликта между его стремлением к деньгам и престижу, с одной стороны, и угрызениями совести – с другой» (Фромм, 1990б, с. 271–272).

*Случай 3.* «Бизнесмен – умный, энергичный, преуспевающий человек – начал много пить. Он обратился за помощью к психоаналитику. Жизнь пациента была всецело посвящена „деланию денег“ и борьбе с конкурентами. Ничто другое его не интересовало, личная жизнь была подчинена тем же целям. Он добился успехов в искусстве приобретать друзей и оказывать влияние, но в глубине души ненавидел всех, с кем общался: своих конкурентов, клиентов и служащих своей фирмы. Он ненавидел даже вещи, которыми торговал. Они интересовали его лишь как средство, с помощью которого можно „делать деньги“. Эту ненависть он не осознавал, однако постепенно, через толкование сновидений и свободных ассоциаций, он начал понимать, что чувствовал себя

рабом бизнеса, товаров и всего, что с ними связано. Он не уважал себя и притуплял боль от чувства неполноценности и сознания своего ничтожества с помощью алкоголя» (Фромм, 1990б, с. 273).

Из такого понимания Э. Фроммом психологических предпосылок возникновения у человека многих жизненных проблем и расстройств психики и поведения с необходимостью следует основная цель психологической помощи, которая заключается в возрождении специфически человеческого в человеке или, как пишет сам Э. Фромм, в целительстве его души. На практике эта цель состоит в том, чтобы помочь человеку осознать основную причину возникновения его жизненных проблем или заболеваний, которая коренится в самом способе его жизни, связанном с непродуктивной ориентацией его характера, тем самым указав ему путь к разрешению этих проблем или излечению, который предполагает коренное изменение его характера и переход к новому, продуктивному способу жизни, т. е. к жизни в большем согласии с сущностью человека.

\* \* \*

Завершая изложение теории нормальной (продуктивной) и аномальной (непродуктивной) личности Э. Фромма, укажем на те ее положения, которые можно считать универсальными также и для других классических теорий лично-

сти. С нашей точки зрения, таких положений два. Первое из них характеризует *объективное свойство человеческой жизни, присущее самой ее природе* (в теории Э. Фромма это свойство относится к разряду сущностных характеристик человека), второе – *критерий различения нормальной и аномальной личности*.

1. Для Э. Фромма таким объективным свойством жизни человека являются *экзистенциальные дихотомии – объективно существующие в жизни человека неустранимые двухальтернативные противоречия между разными ее сторонами, которые предстают перед ним как проблемы, требующие разрешения*.

2. Нормальность и аномальность личности определяются в работах Э. Фромма в неявном виде, во-первых, особенностями *содержания позиции человека*, занимаемой им по отношению к экзистенциальным дихотомиям, которая обозначается Э. Фроммом как *схема ориентации и поклонения*, и, во-вторых, *особенностями формирования этой позиции*.

Содержательная особенность позиции нормальной личности состоит в том, что она ориентирует человека на противоречивую заданность его жизни в виде экзистенциальных дихотомий и необходимость поиска компромисса в их разрешении. Особенность формирования этой позиции характеризуется тем, что она вырабатывается при активном участии самого человека на рациональной основе, т. е. на основе знаний, источником которых являются его собственный

опыт и разум.

Позиция аномальной личности по содержанию такова, что субъективно отрицает противоречивую заданность человеческой жизни в виде экзистенциальных дихотомий, ориентируя человека на непротиворечивый, безальтернативный и, следовательно, односторонний способ жизни, который не предполагает его самоопределения. Данная позиция навязывается человеку другими людьми на иррациональной основе – на основе желаний и чувств, которые он испытывает по отношению к ним.

Учитывая то, что в качестве критерия различения нормальной и аномальной личности в работах Э. Фромма используются особенности позиции человека, занимаемой им по отношению к экзистенциальным дихотомиям, этот критерий мы по праву можем обозначить как экзистенциальный.

## Глава 2. Экзистенциальный критерий в теории личности З. Фрейда

Рассмотрение теории личности З. Фрейда следует начать с изложения его общих представлений о структуре личности. Как считает З. Фрейд, личность человека состоит из трех основных структурных областей, или инстанций, которые он обозначил терминами *Сверх-Я*, *Оно* и *Я*.

Инстанция *Сверх-Я* представляет собой систему моральных и эстетических ценностей, которыми человек руководствуется в своей жизни. Как пишет З. Фрейд, «*Сверх-Я* является для нас представителем всех моральных ограничений, поборником стремления к совершенствованию, короче, тем, что нам стало психологически доступно из так называемого более возвышенного в человеческой жизни» (Фрейд, 1989а, с. 341). З. Фрейд более детально раскрывает содержательные характеристики этой инстанции через описание трех ее основных функций: идеала, самонаблюдения и совести. *Сверх-Я* выполняет функцию идеала в том смысле, что имеющаяся у человека система моральных и эстетических ценностей предписывает ему определенные идеальные образцы, с которыми он должен соотносить свои чувства, мысли и поступки и которым он должен стремиться соответствовать. Функция самонаблюдения состоит в том, что инстанция *Сверх-Я* не только предписывает человеку морально-эстетические иде-

алы, но и постоянно наблюдает за тем, насколько поведение человека соответствует этим идеалам. И наконец, функция совести заключается в том, что *Сверх-Я* оценивает чувства, мысли и поступки человека с точки зрения их соответствия идеалам и реагирует на степень этого соответствия специфическими эмоциональными переживаниями, известными как совесть. Если чувства, мысли и поступки человека соответствуют идеалам *Сверх-Я*, то его совесть остается спокойной и он может даже испытывать моральное удовлетворение от своего поведения. Если наблюдается несоответствие, то человек начинает испытывать угрызения и муки совести, проявляющиеся в переживаниях стыда, вины и моральной несостоятельности.

Инстанция *Сверх-Я* не является врожденной структурой личности человека. Она образуется у ребенка в раннем детстве при самом непосредственном участии в ее формировании родителей или других близких ребенку людей. Первоначально, до возникновения в личности ребенка инстанции *Сверх-Я*, ее место замещают, как правило, *Сверх-Я* его родителей и, соответственно, все основные функции *Сверх-Я* осуществляются его родителями. В дальнейшем, с точки зрения З. Фрейда, у ребенка происходит идентификация со *Сверх-Я* родителей, в результате которой *Сверх-Я* родителей становится внутренней инстанцией личности самого ребенка.

Инстанцией *Оно* З. Фрейд обозначает инстинктивные влечения, связанные с биологической природой человека. Эти

влечения побуждают человека к поведению, направленному на их удовлетворение и достижение сопутствующей субъективной цели – чувства удовольствия. Поэтому З. Фрейд характеризует основной принцип, которым руководствуются влечения *Оно*, как принцип достижения удовольствия. Среди множества инстинктивных влечений З. Фрейд особо выделил сексуальное влечение как имеющее самое непосредственное отношение к проблеме нормальной и аномальной личности.

Инстанция *Я* представляет собой часть личности, которая обращена к внешнему миру и находится с ним в непосредственном контакте. В этой инстанции представлено, прежде всего, рациональное, разумное начало в человеке. Ведущими психическими способностями *Я* являются восприятие и сознание. *Я* выполняет в жизни человека, по крайней мере, две основные функции: познавательную и регулирующую. Познавательная функция *Я* состоит в том, что человек, благодаря способностям к восприятию и сознанию, может формировать у себя представление об окружающем мире, адекватное его объективным свойствам, регулирующая – в приспособлении требований влечений *Оно* и морально-этических требований *Сверх-Я* к реальным условиям жизни в окружающем мире. Образно характеризуя регулирующую функцию *Я*, З. Фрейд пишет: «Поговорка предостерегает от служения двум господам. Бедному *Я* еще тяжелее, оно служит трем строгим властелинам, стараясь привести их при-

тязания и требования в согласие между собой. Эти притязания все время расходятся, часто кажутся несовместимыми: неудивительно, что *Я* часто не справляется со своей задачей. Тремя тиранами являются: внешний мир, *Сверх-Я* и *Оно*... Так *Я*, движимое *Оно*, стесненное *Сверх-Я*, отталкиваемое реальностью, прилагает все усилия для выполнения своей экономической задачи установления гармонии между силами и влияниями, которые действуют в нем и на него, и мы понимаем, почему так часто не можем подавить восклицание: жизнь не легка!» (Фрейд, 1989а, с. 348). З. Фрейд обозначает основной принцип, которым руководствуется *Я* в регуляции своего поведения, как принцип реальности.

Важнейшей характеристикой личности человека является наличие мотивационного конфликта между *Сверх-Я* и *Оно*. Этот конфликт обозначается З. Фрейдом в самом общем виде как конфликт между природным и культурным началами в человеке, а в более узком смысле – как конфликт между его инстинктивными сексуальными влечениями и морально-эстетическими ограничениями на объекты этих влечений и способы их удовлетворения, которые накладывает на них общество. Данный конфликт является объективно неизбежным и неустранимым, поскольку, с одной стороны, человек является биологическим организмом, наделенным от рождения инстинктивными влечениями, а с другой – членом общества, и его поведение регулируется общественными нормами и правилами. З. Фрейд придает важное значение этому

конфликту, поскольку считает, что человеческое общество и человек как его представитель могут существовать только в том случае, если люди смогут в какой-то степени ограничить и обуздать свои биологические влечения. Как он пишет: «К числу своих самых важных задач воспитания общество должно отнести укрощение, ограничение, подчинение сексуального влечения, когда оно внезапно появляется в виде стремления к продолжению рода, индивидуальной воле, идентичной социальному требованию. Общество заинтересовано также в том, чтобы отодвинуть его полное развитие до тех пор, пока ребенок не достигнет определенной ступени интеллектуальной зрелости, потому что с полным прорывом сексуального влечения практически приходит конец влиянию воспитания. В противном случае влечение прорвало бы все преграды и смело бы возведенное с таким трудом здание культуры. А его укрощение никогда не будет легким, оно удастся то слишком плохо, то слишком хорошо. Мотив человеческого общества оказывается, в конечном счете, экономическим; так как у него нет достаточно жизненных средств, чтобы содержать своих членов без их труда, то оно должно ограничивать число своих членов, а их энергию отвлекать от сексуальной деятельности и направлять на труд. Вечная, исконная, существующая до настоящего времени жизненная необходимость» (Фрейд, 1989а, с. 198).

Экзистенциальный критерий различения нормальной и аномальной личности содержится в неявном виде в теорети-

ческих представлениях З. Фрейда о личности, соответственно не предрасположенной и предрасположенной к возникновению неврозов, которые характеризуются дополнительными особенностями трех рассмотренных инстанций и взаимоотношений между ними.

Специфика нормальной и аномальной (не предрасположенной и предрасположенной к возникновению неврозов) личности определяется, по меньшей мере, тремя главными их особенностями: степенью напряженности конфликта между *Сверх-Я* и *Оно*, позицией инстанции *Я*, занимаемой ею по отношению к этому конфликту, и особенностями формирования этой позиции.

# Конец ознакомительного фрагмента.

Текст предоставлен ООО «ЛитРес».

Прочитайте эту книгу целиком, [купив полную легальную версию](#) на ЛитРес.

Безопасно оплатить книгу можно банковской картой Visa, MasterCard, Maestro, со счета мобильного телефона, с платежного терминала, в салоне МТС или Связной, через PayPal, WebMoney, Яндекс.Деньги, QIWI Кошелек, бонусными картами или другим удобным Вам способом.