

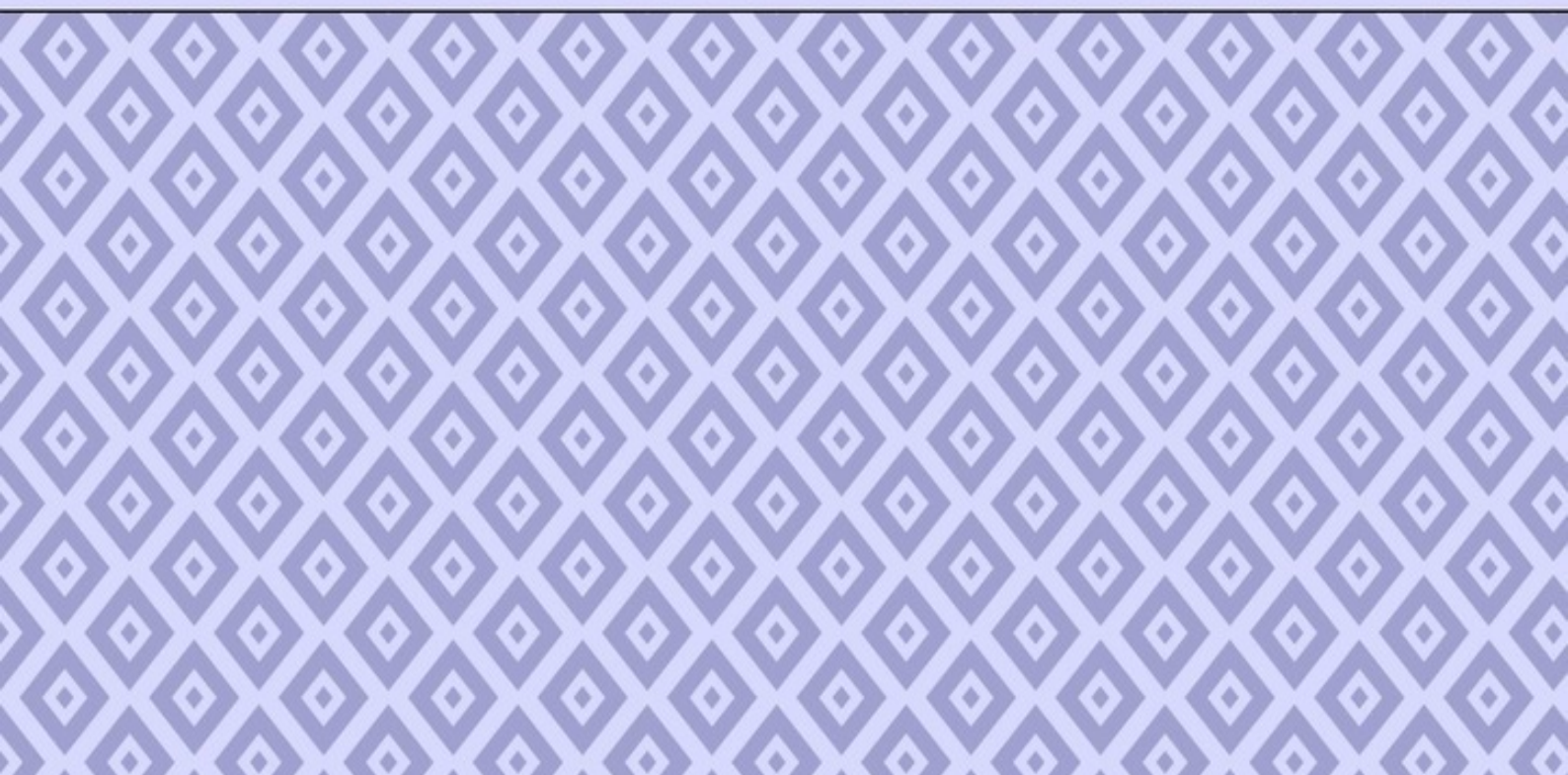
Евгения Владимировна  
Пивторак

---

*Символика и семантика  
компонентов модели  
мира в русской  
традиционной культуре*

---

Монография



Евгения Пивторак

**Символика и семантика  
компонентов модели мира  
в русской традиционной  
культуре. Монография**

«Издательские решения»

**Пивторак Е. В.**

Символика и семантика компонентов модели мира в русской традиционной культуре. Монография / Е. В. Пивторак — «Издательские решения»,

ISBN 978-5-44-966642-0

В работе представлен анализ прозаических жанров фольклора и интерпретация основных символов, составляющих мировоззренческую модель мира русского народа. Раскрываются понятия «картина мира» и «модель мира». Рассматривается феномен магии и магического мышления как специфической практики создания модели этнического мира архаических и традиционных культур. Работа адресована исследователям в области народной художественной культуры, преподавателям и студентам гуманитарных вузов.

ISBN 978-5-44-966642-0

© Пивторак Е. В.  
© Издательские решения

## Содержание

ВВЕДЕНИЕ	6
ГЛАВА 1. «МОДЕЛЬ МИРА» В ПАРАДИГМАХ ГУМАНИТАРНЫХ ИССЛЕДОВАНИЙ	7
1.1. Понятие «модель мира»: историографический и концептуальный аспекты	8
Конец ознакомительного фрагмента.	13

# **Символика и семантика компонентов модели мира в русской традиционной культуре Монография**

**Евгения Владимировна Пивторак**

© Евгения Владимировна Пивторак, 2019

ISBN 978-5-4496-6642-0

Создано в интеллектуальной издательской системе Ridero

*Научный редактор:*

Доктор культурологии, профессор

Алтайской государственной академии культуры и искусств

**Л. П. Гекман**

**Рецензенты:**

Кандидат культурологии, доцент

Алтайской государственной академии культуры и искусств

**О. В. Первушина**

Доктор культурологии, профессор

Алтайского государственного аграрного университета

**С. В. Нестерова**

В работе представлен анализ прозаических жанров фольклора и интерпретация основных символов, составляющих мировоззренческую модель мира русского народа. Раскрываются понятия «картина мира» и «модель мира». Рассматривается феномен магии и магического мышления как специфической практики создания модели этнического мира архаических и традиционных культур.

Работа адресована исследователям в области народной художественной культуры, преподавателям и студентам гуманитарных вузов.

## ВВЕДЕНИЕ

**Актуальность исследования.** На рубеже XX—XXI веков в гуманитарных науках отчетливо заметен процесс переосмысления духовно-художественного наследия архаических и традиционных культур. Великие археологические открытия XIX—XX веков опровергли долго доминировавшую в западноевропейской науке концепцию эволюционного развития человечества, а новейшие исследования в области мифологии и фольклора (А. Пелипенко, А. Чучина-Русова, К. Хюбнера и других) доказывают, что эти феномены не только представляют интерес с точки зрения анализа специфики архаического и традиционного сознания, но содержат элементы рациональности, вполне актуальной для современной фундаментальной науки и бытовой и ритуальной культуры.

Изменения культурных и художественных стилей и направлений, формирование новых гипотез о строении и происхождении мира в динамике культуры вполне естественны и неизбежны. Тем не менее, в череде изменяющихся явлений культуры очевидна цепочка преемственности, изучение которой позволяет обнаружить мировоззренческий фундамент культуры – ее сакральное ядро (Р. Бенедикт, Ю. М. Лотман, В. Найдыш, Р. Редфильд и другие), сохраняющее этническую целостность культуры посредством действия защитных механизмов: наличие комплекса универсальных символических обрядов, обладающих качеством полисемантичности, и устойчивость традиции. Одной из важнейших составляющих сакрального ядра культуры является принципиальный для любого этноса блок информации об устройстве мира – места обитания человеческого сообщества, прежде всего этнического. В современной гуманитаристике этот блок информации получил определение «картина мира», или «модель мира» и интерпретируется как концепт, составляющий одну из важнейших культурных констант этноса: макро- и микромиры устроены по принципу голограммы, где любая малая часть несет в себе содержание целого.

Изучение духовно-художественного наследия традиционных культур, с точки зрения содержащегося в нем универсального типа рациональности и специфики его художественного оформления, вполне продуктивно и обеспечивает объективность выводов в том случае, когда культура сохраняет традицию и в современном обществе. В случае серьезного размывания традиции исследователю приходится иметь дело с поздно (в XVIII—XX веках) записанными текстами, где вариативность как органичная особенность традиционной культуры затемняет инвариант.

Это обстоятельство еще более актуализирует исследования традиционного мировоззрения и способов его художественного воплощения в различных формах и текстах культуры (в данном случае – русской традиционной культуры).

Данное противоречие обусловило **цель исследования**: выявить специфику художественно оформленной модели мира в формах русской традиционной культуры (на материале волшебной сказки и заговора).

## **ГЛАВА 1. «МОДЕЛЬ МИРА» В ПАРАДИГМАХ ГУМАНИТАРНЫХ ИССЛЕДОВАНИЙ**

Материал главы посвящен анализу понятия «модель мира» в зарубежной и отечественной науке. Первый параграф главы предполагает экспликацию понятий «картина мира», «концептуальная картина мира», «модель мира», которые являются ключевыми для нашего исследования. В разделе анализируются основные концепции лингвокультурологов, культурологов, этнологов, философов в рамках проблемы исследования. Особое внимание уделяется рассмотрению понятия «модель мира» в историографическом и концептуальном аспектах.

Во втором параграфе исследуется роль магических процедур и заклинательных текстов в конструировании модели мира. Рассматривается феномен магии и магического мышления как специфической практики создания модели этнического мира архаических и традиционных культур. Раздел исследует магический аспект конструирования модели мира в архаических культурах.

В третьем параграфе представлен описательно-сравнительный анализ моделирования Вселенной в фольклоре архаических цивилизаций и реконструкция основных элементов, воссоздающих эту модель. В разделе рассматриваются универсальные элементы моделирования Вселенной в шумеро-вавилонском, древнеегипетском, древнеиндийском и древнекитайском фольклоре.

## **1.1. Понятие «модель мира»: историографический и концептуальный аспекты**

В данном параграфе методом сравнительного анализа концептуальных парадигм философии (И. В. Андреевой, А. Косарева, М. Г. Корсунцева, М. Хайдеггера и др.), культурологии (А. Я. Гуревича, В. Н. Топорова, М. Элиаде и др.), этнологии (Ф. Боаса, С. В. Лурье, Р. Редфилда и др.) и лингвокультурологии (В. А. Масловой, Т. В. Цивьян, П. П. Червинского и др.) эксплицируется понятие «модель мира» в историографическом и концептуальном аспектах.

В современной гуманитарной науке понятие «картина мира» и «модель мира» используются достаточно активно. Контекст их употребления показывает, что понятия не являются синонимами, хотя употребляются как близкие по значению термины. Задача данного параграфа – проанализировать данные определения в рамках философии, культурологии, этнологии, лингвокультурологии и выявить вариант, наиболее продуктивный для нашего исследования.

В разных науках существует ряд понятий, которые представляют психологические, культурологические, лингвистические, логические, философские модели объективного мира: картина мира, образ мира, модель мира, концептуальная картина мира, концептуальная система, индивидуальная когнитивная система, мировидение. Для исследователей в области лингвокультурологии (Ю. Д. Апресяна, Н. Д. Арутюновой, А. Вежбицкой, А. Д. Шмелева, Е. С. Яковлевой, В. А. Масловой, Г. А. Золотовой и др.) понятие «картины мира» строится на изучении представлений человека о сфере своего обитания. Они считают, что мир – это человек и среда в их взаимодействии, а картина мира – «результат переработки информации о среде и мире». Человек стремится создать себе простую и ясную картину мира для того, чтобы в известной степени попытаться заменить объективный мир «картиной», созданной субъектом. Этим занимается художник, поэт, теоретизирующий философ и естествоиспытатель, каждый по-своему. На эту картину и ее оформление человек переносит центр тяжести своей духовной жизни [73, с. 62]. Картина – это образ мира. Но мир, создаваемый человеком в «картине», – образ, в котором видится не только объект отражения – мир, но и, преимущественно, сам человек, создатель образа. Следовательно, картина мира – это особое видение мира, не буквальная копия с оригинала, а фиксация черт, наиболее значимых для этноса, общества или отдельно взятого человека.

Картина мира отражается в содержательной стороне языковой системы этноса. Именно язык служит основным способом формирования и существования знаний человека о мире. Когнитивная лингвистика использует термин «концепт» и понятие «концептуальная картина мира». «Концепт» – это семантическое образование, отмеченное спецификой лингвокультурологии, и тем или иным образом характеризует носителей определенной этнокультуры. Концепт, отражая этническое мировидение, маркирует этническую языковую картину мира [73, с. 42]. В когнитивной лингвистике концепт выступает основой языковой картины мира. Самые важные концепты кодируются в языке. Основными константами концептуальной системы являются концепты, близкие «семантическим частям речи» – концепты объекта и его частей, движения, действия, места или пространства, времени, признака и т. д. [73, с. 33].

Человек, накапливая опыт, трансформирует его в определенные концепты, которые, логически связываясь между собой, образуют концептуальную систему; она конструируется, модифицируется и уточняется человеком непрерывно. Говоря о концептуальных системах, считает В. А. Маслова, можно выделить следующие этапы их формирования в сознании человека: невербальный (доязыковой) и вербальный (языковой); и такие их свойства, как изменчивость (связана с накоплением опыта и приобретением новых знаний) и логичность (это свойство связано с особенностями процесса построения концептуальной системы в сознании).



Наш анализ показал, что представление о языковой концептуализации мира, специфичной для каждого отдельного языка и находящей отражение в особенностях пользующейся этим языком культуры, восходит к идеям В. фон Гумбольдта, Й. Л. Вайсгербера, Л. Витгенштейна, получившим свое выражение в рамках знаменитой гипотезы лингвистической относительности Сепира – Уорфа, полагающей, что язык – это не просто инструмент для воспроизведения мыслей, так как он формирует наши мысли [112, 125]. Язык, согласно этой теории, является основой той картины мира, которая складывается у каждого человека и приводит в порядок огромное количество предметов и явлений, наблюдаемых в окружающем мире. Давая название неизвестному, человек включает новое понятие в ту систему понятий, которая уже существует в его сознании. Люди, говорящие на разных языках по-разному, смотрят на мир [1].

В. фон Гумбольдт рассматривал язык как «промежуточный мир» между мышлением и действительностью, при этом язык фиксирует особое национальное мировоззрение. В его исследованиях акцентируется разница между понятиями «промежуточный мир» и «картина мира». Первое – это статичный продукт языковой деятельности, определяющий восприятие действительности человеком; единицей его является «духовный объект» – понятие. Картина же мира – подвижная, динамичная сущность, так как она образуется из языковых вмешательств в действительность; ее единицей является речевой акт.

Между человеком и действительностью находится, по мнению Л. Вайсгербера, «посредствующий мир мышления» и язык, в котором заключено определенное представление о мире. «Родной язык создает основу для общения в виде выработки сходного у всех его носителей образа мышления. Причем и представление о мире, и образ мышления – результаты постоянно идущего в языке процесса мирозидания, познания мира специфическими средствами данного языка в данном языковом сообществе» [1].

Таким образом, «картина мира» – это совокупность представлений о мире, которые отражаются в содержательной стороне языковой системы этноса. Язык здесь выступает, с одной стороны, как инструмент кодирования определенных концептов, которые можно расшифровать, с другой стороны, он как носитель передает заложенную информацию. Например, исследования В. Масловой, П. Червинского, Г. Гачева и др. выделяют характерные для русского языка концепты природы: поле, лес, река и др., чисел – три, семь, двенадцать и многие другие, которые несут в себе глубокий, зачастую амбивалентный смысл. Универсальность языковой системы заключается в том, что в ней содержатся смыслы, которые сформировались у человека в архаический период (время первоначального осмысления бытия), и последующие напластования смысловых оттенков.

Можно заключить, что понятие «картина мира» функционально определяется следующим образом: лингвокультурология акцентирует прежде всего такую функцию, как знаковость. То есть эта наука рассматривает язык как семиотическую систему, которая создает и оформляет картину мира каждого этноса. Язык имеет утилитарную функцию как механизм коммуникации, в процессе которой поколения воспринимают и транслируют картину мира этноса.

Утилитарность – основная функция в понимании «картины мира» и для этнологии. Понятие «картина мира» является одним из центральных в исторической этнологии, которая исследует ее формирование, структуру и варианты трансформации. Исследователи в области этнологии: Ф. Боас, К. Гирц, С. В. Лурье, Р. Редфильд, и др. обратили внимание на взаимосвязь ментальности этноса с его мировоззрением (картиной мира). Ф. Боас как лингвист и этнолог связывал концепцию «картины мира» с языком этноса. Он считал, что «картина мира» говорящего (то, как говорящий воспринимает окружающий мир) зависит не только и даже не столько от окружающей реальности, сколько от той классификационной сетки, которую конкретный язык с его грамматикой и лексикой навязывает говорящему.

Концепция «картины мира» (world-view) в исторической этнологии была сформулирована Р. Редфилдом. По определению Р. Редфилда, «картина мира» – это видение мироздания, характерное для того или иного народа: это представления членов общества о самих себе и о своих действиях, своей активности в мире. Если концепция «национального характера» касается взгляда на культуру со стороны внешнего наблюдателя, то «картина мира», напротив, изучает взгляд носителя культуры на внешний мир. Это как бы комплекс ответов, даваемых той или иной культурой на извечные вопросы бытия: кто такой я и кто такие мы, среди кого я существую, каково мое отношение к тем или иным вещам. И если в случае ценностного подхода на все эти вопросы ответы даются как бы на универсальном языке, или, точнее, на языке европейской культуры, то концепция «картины мира» подразумевает интерпретацию этнической культуры, выявление оттенков, характерных только для нее, применение к исследованиям культуры метода эмпатии (сопереживания).

«Культура» в концепции Р. Редфилда имеет отношение к перспективе, которая разделяется представителями отдельной группы; она состоит из тех «обыденных пониманий, проявляющихся в актах и артефактах, которые характеризуют общества» [69]. Так как эти обыденные понимания являются предпосылками действия, то те, кто владеют общей культурой, обладают общими модусами действия. Культура не есть статическая сущность, а длящийся процесс; нормы творчески пересматриваются в исторической событийности в социальной интеракции. Те, кто принимают участие в коллективном взаимодействии, подходят друг к другу с комплексом ожиданий, и реализация того, что предсказывается, последовательно подтверждает и усиливает их перспективы. В этом отношении люди в каждой культурной группе постоянно поддерживают перспективы друг друга, каждый отвечая другому ожидаемым способом. В этом смысле культура есть продукт коммуникации. Р. Редфилд утверждает, что не существует единой общенациональной «картины мира». В одной культуре существует несколько культурных традиций: в частности, культурная традиция «школ и храмов» (по Редфилду, большая традиция) и традиция деревенской общины (по Редфилду, малая традиция) [69]. Соответственно и традиции («картины мира») различных общин различны.

Концепция «картины мира» предполагает, прежде всего, когнитивное содержание – информацию о способе познания людьми окружающего мира. Исследователи, описывающие образы мира, присущие тем или иным народам, изучают в большей мере не сам процесс (что, в принципе невозможно) познания мира, а результаты этого познания: космологические, онтологические, эсхатологические и другие системы.

Этническая картина мира – это некоторое связанное представление о бытии, присущее членам данного этноса. Это представление выражается в философской, литературной, мифологической традициях, современной идеологии и т. п. Оно обнаруживает себя через поступки людей, а также через объяснения поступков. Оно, собственно, и служит базой для объяснения людьми своих действий и своих намерений. Но при этом важно подчеркнуть, что картина мира осознается членами этноса лишь частично и фрагментарно. Фактом сознания является не ее формирование, а ее наличие и целостность. В этом смысле она является неким фантомом. Человек сам моделирует некоторую упорядоченную систему представлений, общих с его социокультурным окружением, но не ту, что он имеет в действительности. Имеет он нечто совсем иное: ощущение наличия такой целостной, упорядоченной и гармоничной системы. Это закономерно. Ведь, как считает С. В. Лурье, одна из основных функций этнической культуры – это функция психологической защиты [69]. В действительности же разрозненные элементы картины мира присутствуют в сознании человека в качестве фрагментов, не вполне стыкующихся между собой. Это становится ясно при попытке облечь картину мира в слова.

Однако это не означает, что опираясь на осознаваемые фрагменты картины мира, ее нельзя реконструировать как логическую целостность, мифологему реальности, стройную и взаимосвязанную. Но при попытке такой реконструкции окажется, что исходные пункты

этой мифологемы, на которых, собственно, и держится весь каркас реконструкции, абсолютно необъяснимы изнутри ее самой, и в них содержатся значительные внутренние противоречия. Более того, несмотря на то, что присутствующая в данной картине мира внутренняя логика может восприниматься членами этноса как нормативная, на деле она оказывается таковой лишь отчасти. В один и тот же период различные группы внутри этноса могут иметь разные картины мира, у которых имеется общий каркас, но различаются сами здания (схемы), и логика поведения, исходящая из одного источника, на практике проявляется совершенно различным, порой даже противоположным образом.

Кроме того, этническая картина мира значительно меняется с течением времени, причем люди не всегда осознают культурные разрывы, которые могут быть очевидны для исследователя. Неизменными оказываются лишь логически необъяснимые, принятые в этнической картине мира за аксиому блоки, которые внешне могут выражаться в самой разнообразной форме. На их основе этнос выстраивает новые и новые картины мира – такие, которые обладают наибольшими адаптивными свойствами в данный период его существования.

С. В. Лурье, употребляя понятие «этническая картина мира», утверждает, что главная ее функция – адаптационная, а, следовательно, «этническая картина мира» представляет собой особым образом структурированное представление о мироздании, характерное для членов того или иного этноса, которое, с одной стороны, имеет адаптивную функцию, а с другой, воплощает в себе ценностные доминанты, присущие культуре данного народа» [69]. Этническая картина мира – сформировавшаяся на основании этнических констант, с одной стороны, и ценностных доминант, с другой, представления человека о мире – отчасти осознаваемые, отчасти бессознательные. В целом этническая картина мира есть проявление защитной функции культуры в ее психологическом аспекте. Она сама может рассматриваться как специфический защитный механизм.

Из приведенного анализа определений и концепций, можно заключить, что «картина мира» в рамках этнологии – это структура, включающая специфическое мировоззрение определенного этноса. Она содержит представления об окружающей среде (особенности ландшафта, климата и др.), о собственной роли этноса в мире, о ценностных доминантах, присущих ему. Кроме того, изучение «картины мира» определенного этноса помогает понять поведенческую специфику того или иного этноса и имеет защитную функцию. Таким образом, для «этнической картины мира» первостепенна адаптивная функция, которая выступает как защитный механизм (то есть утилитарность). На второе место выдвигается системность (классификация и систематика явлений, составляющих мировоззрение этноса). И, наконец, выступает как семиотическая система (знаковость).

Итак, анализ понятия «картина мира» позволяет сделать предварительный вывод, что отраслевая специфика гуманитарных наук обуславливает нюансировку определений: для лингвокультурологии более всего применителен термин «языковая картина мира», для этнологии – «этническая картина мира». В философии и культурологии, в силу их специфики, употребительны термины «картина мира», «модель мира», «художественная модель мира», «мифологическая модель мира». По мнению философа Андреевой И. В., данное многообразие понятий говорит лишь о постановке проблемы этого концепта: ведь все эти понятия не суть одного, и исследований в области теории понятий «картина мира» и «модель мира» недостаточно.

Известные философы (А. Бердяев, П. Флоренский, М. Хайдеггер и др.) и культурологи (В. Н. Васильева, А. Я. Гуревич, Ю. Рыжов, А. Я. Флиер и др.) исследовали тематику, связанную с картиной мира. Проблема заключается в фундаментальных междисциплинарных связях философии и культурологии. При анализе понятия «картина мира» открываются лингвистические, этнические, семиотические аспекты, которые уводят исследователя в ту или иную область, и для каждой сферы знания эти понятия будут представлять разное значение. Кроме

того, для каждого хронологического отрезка, даже в рамках одного и того же знания, семантические оттенки понятия могут изменяться.

Немецкий философ М. Хайдеггер поясняет, что при слове «картина» мы думаем, прежде всего, об изображении чего-то. Картина мира, однако, говорит о большем. Мы подразумеваем тут сам мир, его, сущее в целом... Картина мира сущностно понята, означает не картину, изображающую мир, а мир, понятый в смысле такой картины [127, с. 49]. Картина мира постоянно меняется и трансформируется. М. Хайдеггер рассматривает картину мира Средневековья и Нового времени. «Выражение „картина мира Нового времени“ и „новоевропейская картина мира“ говорят дважды одно и то же и подразумевают нечто такое, чего никогда прежде не могло быть, а именно средневековую и античную картины мира. Не картина мира превращается из прежней средневековой в новоевропейскую, а мир, вообще становится картиной, и этим отличается существо Нового времени» [127, с. 49]. Исследователь считает, что античную и средневековую картины мира характеризует особое видение мира. А мир Нового времени сам превратился в картину.

Представители русского космизма – философы К. Э. Циолковский, В. И. Вернадский, А. Л. Чижевский – исследуют концепцию модели мира через специфическое мировосприятие, мироощущение. Их космизм – это новое качество научного мировосприятия и практического отношения человека к миру [52, с. 639]. Вслед за языковой и этнической картинами мира формируются такие понятия, как «научная картина мира», «художественная картина мира». Справочная литература рассматривает понятие «культурная картина мира» как систему образов, представлений, знаний об устройстве мира и месте человека в нем [60, с. 197]. Культурная картина мира и по своему генезису, и содержательно восходит к мифологической картине мира. Мифологическое сознание закреплялось в базовых символах, которые выражали представления о происхождении и устройстве Вселенной. В символах мифологического сознания закреплена жесткая связь, выражено тождество природного, предметного и знакового миров [60, с. 206].

Для того, чтобы выявить специфику понятия «модель мира», обратимся к определению термина «модель». Словарно-справочная литература дает одно из значений: «Модель» – это тип, конструкт» [11, с. 550]. Тогда понятие «модель мира» означает не только видение мира, а конструкт этого видения, воплощенный в конкретную форму.

По мнению А. Н. Уайтхеда, любое искусство основано на модели. Сплоченность социальных систем зависит от поддержания структур поведения, а развитие цивилизации – от удачной модификации подобных структур. Модель есть только один из факторов нашей реализации опыта либо как непосредственной ценности, либо как стимула к активности для будущей ценности [124, с. 333]. Понятие модели подчеркивает относительность существования, а именно относительность того, как связаны вещи [124, с. 335].

Отечественный философ М. Г. Корсунцев в парадигме теории виртуалистики рассматривает возможные пути моделирования развития на примере компьютерной модели «Жизнь», разработанной Дж. П. Конуэем. Данная компьютерная модель представляет собой генетические законы (рождение, выживание, гибель). В целом в модели реализуется некий воображаемый мир, информационная среда, в которой происходят информационные процессы саморазвития [56, с. 127—153]. Такая модель имеет свое виртуальное пространство и время и включает структуру цикличности рождения, выживания, гибели. Его тезис: «Сконструированный человеком инструмент превращается в систему, которая живет самостоятельной жизнью», можно переложить на понимание модели мира – созданная человеком виртуальная модель диктует законы реального существования. Ярким примером может служить модель, заложенная в мифологии.

## **Конец ознакомительного фрагмента.**

Текст предоставлен ООО «ЛитРес».

Прочитайте эту книгу целиком, [купив полную легальную версию](#) на ЛитРес.

Безопасно оплатить книгу можно банковской картой Visa, MasterCard, Maestro, со счета мобильного телефона, с платежного терминала, в салоне МТС или Связной, через PayPal, WebMoney, Яндекс.Деньги, QIWI Кошелек, бонусными картами или другим удобным Вам способом.