



# НАШ КРАЙ

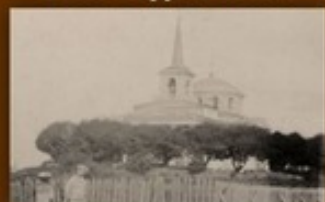
ЛИТЕРАТУРНО-КРАЕВЕДЧЕСКИЙ АЛЬМАНАХ



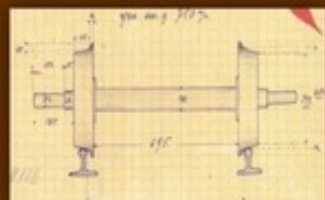
Молодежный  
образовательный  
проект «София»



История строительства  
Успенской церкви-школы  
в пос. Струги-Белая



Анализ структуры  
населения Щирского  
погоста



Узкоколейные  
железные дороги на  
территории района



Струги Красные

16 / 2019

Инна Иванова

**Наш край. Литературно-  
краеведческий  
альманах. Выпуск 16**

«Издательские решения»

**Иванова И. Е.**

Наш край. Литературно-краеведческий альманах. Выпуск 16 /  
И. Е. Иванова — «Издательские решения»,

ISBN 978-5-44-966874-5

Альманах «Наш край» — периодическое, краеведческое, научно-популярное издание. Редакция альманаха осуществляет публикацию исследований в области родоноведения, архивных материалов, фото и других документов о Струго-Красненском районе, произведений творчества авторов-земляков, мемуаров о прошлом края и людях, его прославивших. Издаётся с 2008 года.

ISBN 978-5-44-966874-5

© Иванова И. Е.  
© Издательские решения

## Содержание

Проект «София»	6
Леонтьев В. А.	13
Конец ознакомительного фрагмента.	15

# **Наш край Литературно-краеведческий альманах. Выпуск 16**

*Редактор* Инна Евгеньевна Иванова

*Редактор* Алексей Иванович Фёдоров

ISBN 978-5-4496-6874-5 (т. 16)

ISBN 978-5-4493-8242-9

Создано в интеллектуальной издательской системе Ridero

## Проект «София»

*Прежде чем перейти к твёрдой пище, ребёнок вскармливается молоком матери, прежде чем учить ребёнка любить другие страны и другие народы, надо его научить уважать свою страну и свой народ. Воспитание должно быть культуросообразным, тогда только можно сформировать гражданина своей страны, нравственно развитую личность.*

*К. Д. Ушинский*

Увлёкшись идеей оживления церковной жизни в посёлке Струги Красные, священник Димитрий Ульянов и Алексей Соколов провели несколько мероприятий. В библиотеке прошёл месячник православной книги, затем – встреча с Алексеем Соколовым, который выступил с рассказом о своём путешествии на Соловецкие острова. Впоследствии был налажен контакт со школой. В 2006 г. на основе молодёжного движения «Наш выбор», действовавшего в Струго-Красненской средней школе был организован проект «Дорога к храму. Совместная деятельность – путь к согласию», представленный на конкурсе социальных проектов «Я – гражданин России» и ставший победителем областного этапа. Участниками данного проекта стали школьники: Александрова Юлия, Волкова Анна, Романов Илья, Соколов Олег и Павлова Татьяна. 30 сентября 2006 г. была организована поездка участников молодёжного движения «Наш выбор» совместно с представителями местных органов власти, государственных учреждений района и учителями в монастырь «Никандрова Пустынь».

В марте 2007 года к работе подключился Матвеев Николай Викторович, благодаря взаимодействию с которым мы отправились в самостоятельное плавание, и проект начал складываться в его нынешнем виде. Под его руководством Николая Викторовича участником проекта Олегом Соколовым была подготовлена работа «Никольский источник как памятник истории, природы и культуры Стругокрасненского края», которая стала основой для состоявшихся 4 ноября 2007 г. в День народного единства в актовом зале Центральной районной библиотеки общественных слушаний по благоустройству этого места. Затем исследовательская работа была опубликована в первом выпуске альманаха «Наш край» в 2008 г, и было проведено благоустройство территории и расчистка Никольского источника в ур. Посадница, а позднее рядом с ним была возведена часовня.

В конце ноября 2007 года проект стал называться «София». Почему мы выбрали такое название? Слово «София» в переводе с греческого означает «мудрость», а мудрость это не просто объём накопленных знаний, но и умение применять их, основываясь на жизненном опыте и нравственных ценностях, кроме того, один из храмов нашего посёлка назван в честь святых мучениц Веры, Надежды, Любви и матери их Софии. Эту святую мы считаем нашей небесной покровительницей.

\*\*\*

Детско-юношеский краеведческий проект «София» занимается изучением исторических природных и культурных объектов на территории Струго-Красненского района, особый интерес для нас представляют места, особо почитаемые Русской Православной Церковью, или святые места. Кроме изучения таких мест изучается потребность и возможность в их благоустройстве.

Действующее законодательство в области образования гарантирует ребенку право получать знания и воспитываться в соответствии с теми культурно-историческими традициями, которые являются для него родными. Для большинства россиян эти традиции коренятся в православии – государствообразующей и культуuroобразующей духовной среде России.

Краеведение – это изучение своей малой Родины, её природы, этнографии, материальной и духовной культуры, быта, истории своей семьи. Это не предмет школьного образования, но фактически каждый человек в процессе ознакомления с окружающим миром становится краеведом. Православное краеведение позволяет формировать не только чувство осознанной гордости за свой край, но и способствует духовно-нравственному воспитанию.

В русском этносе идея патриотизма всегда рассматривалась в широчайшем диапазоне, включая историческую проблематику, вопросы русского национального самосознания и менталитета, исторической миссии России и выбора путей её развития, готовность поступиться личными интересами во благо Отечества. Но в настоящее время, под воспитанием патриотизма очень часто стало пониматься проведение крупных мероприятий, разовых акций, как правило, с большой развлекательной программой, синхронным выполнением простых движений (прыжки, хлопки, махание руками и т.п.), повторением коротких ярких лозунгов—кричалок. Всё это способствует формированию у молодых людей клипового сознания, отсутствие критического подхода к предлагаемым идеям и действиям, внедрение в их сознание «единозначно правильных» идеологических установок, ущербному «чёрно-белому» восприятию.



**Матвеев Николай Викторович** – педагог дополнительного образования, руководитель проекта «София» МБОУ ДО «Дом детского творчества», учитель истории и обществознания высшей категории МБОУ «Стругокрасненская средняя общеобразовательная школа» (слева).  
**Соколов Алексей Алексеевич** – предприниматель, координатор проекта «София»

Это способствует разделению нашего общества на группы по поверхностным признакам – «мы русские», «мы фанаты» (например, футбольной команды), а кто не с нами тот если не «совсем плохой», то точно «не совсем хороший». Среди таких группировок всегда легко найти чем-то обиженную и через преувеличение её проблем создать напряжённость в обществе.

С другой стороны, православное воспитание очень часто становится формальным. Знакомство ребенка с правилами поведения в храме, житиями святых и т. п. – это необходимо, но важно понимать, что вера – это особый дар Бога, а её принятие свободный акт воли человека и мы можем только способствовать этому. Важно чтобы то, как мы предлагаем рассказ о православной вере, способствовало в конечном итоге к принятию Бога, а не к ещё большему отдалению. Существует большая опасность сформировать у ребенка понятие, подобное горьковскому ужу: «Я видел небо! Я всё измерил». Не случайно семинарист Иосиф Джугашвили стал одним из жесточайших гонителей веры – Сталиным.

Необходимо помнить и о том, что Россия является светским государством, и образование носит светский, а во многих случаях атеистический характер, и на экзаменах школьник обязан излагать теории Дарвина, Большого взрыва и др., это требования стандартов образова-

ния. На наш взгляд, знакомство с этими теориями, именно как теориями, не противоречит религиозному взгляду на мир, но способствует укреплению осознанной веры через внутреннюю выработку аргументации собственной позиции.

Всё это создает большой комплекс проблем и предполагает отсутствие простых и однозначных решений. Православное краеведение – является мощным инструментом, который позволяет не в лоб, не напролом зародить интерес не только к прошлому своего края, но и к духовным истокам, понять какую роль играли храмы и монастыри в жизни человека в прошлом, постепенно зарождает потребность в посещении таких мест, пробуждает интерес к православию. Соотношение краеведения и православия зависят от конкретной ситуации, определяются местом, ситуацией, состоянием школьника и пр. Большинство школьников, прошедших через проект, были крещены в младенчестве (были и не крещёные), но на этом их опыт общения с Церковью заканчивался. Школьные курсы истории и обществознания дают роль любой церкви в любом обществе с формально-материалистических позиций – единая идеология при формировании государства, средство удержания народных масс в покорности и т. п. Поэтому появление Церкви в жизни школьника первоначально возможно лишь в очень небольших масштабах. Если апостол Павел говорил о необходимости учить христиан «молоком, а не твёрдой пищей», то для многих приемлемо лишь разведённое «молоко». Экскурсия в храм, благословение у священника перед началом какого-либо дела, изучение истории прихода, благоустройство источника или территории вокруг храма – всё это создаёт почву для пробуждения интереса к православию.

Важно понимать, что результаты этой работы сложно оценивать сразу, чаще всего это труд на очень отдалённую перспективу. В ходе посещения особенных мест душе ребенка даётся возможность соприкоснуться с чем-то большим, чем видимый мир, почувствовать присутствие Бога. Это только маленький шаг к принятию веры, пробуждения интереса к внутреннему миру человека.

Самым важным фактором при проведении такой работы является добровольность и, хотя бы формальная заинтересованность самих учащихся, поэтому первая задача педагога – заинтересовать и привлечь ребят к такой деятельности. Кроме того, при организации поездок надо понимать сложность и взаимосвязанность жизни во все времена. Нельзя отрывать историю храма от истории деревень и людей (помещиков, крестьян, дачников) связанных с этими местами. Кроме того, надо не забывать, что каждый человек – «малая церковь», поэтому необходимо при изучении конкретных личностей не формализовать их, крайне редко встречаются абсолютные негодяи или абсолютные праведники. Нужно показать сложный внутренний мир человека через его поступки, он может быть героем на войне, но в мирной жизни – семейный тиран и карточный игрок; или умелый тактик, но проигравший свою жизнь стратегически, не сумев выбрать правильную цель. Только так можно дать ребенку устойчивое представление о его малой Родине, а через это понять гармонию и симфоничность всего мира как единого Божьего творения, и судьбы России как части этой Божественной Симфонии.

Целью проекта является формирование ценностных духовно-нравственных и гражданско-патриотических ориентиров у учащихся, приобщение их к нравственным и духовным ценностям православной культуры, основанное на поисково-исследовательской, трудовой и популяризаторской деятельности учащихся Струго-Красненской школы – членов молодёжного краеведческого образовательного проекта «София».

Задачи, поставленные перед проектом:

1. Сформировать представление об этических нормах духовности – учить умению распознавать добро и зло, понимать и уважать нравственные нормы христианской морали. Воспитывать стремление к добру, умение пресекать безнравственные проявления в своих желаниях и действиях.

2. Формировать умение выявлять причинно-следственные связи в целостной картине мира, осмысленно выражать аргументированное мнение по спектру проблем: соотношение светского и церковного начала жизнеустройства, региональные исторические особенности и их проявление.

3. Изучать культурные традиции Псковщины как неотъемлемой части культуры всей России.

4. Воспитывать чувство любви к Родине на основе изучения национальных, культурных и православных традиций, наполнить содержанием представление о патриотизме, любви к Родине, ответственности за судьбу ближнего, общества и государства.

5. Помогать семье в духовно-нравственном воспитании детей, формировании представлений о формах традиционного православного семейного уклада.

6. Создавать условия для взаимодействия структур Псковской епархии и Струго-Красненской школы с целью обеспечения более обоснованного мировоззренческого выбора молодежи.

Основными принципами программы обучения участников проекта являются:

1. Основной принцип духовно-нравственного воспитания – построение жизни на основе требований христианского совершенства (свободное признание правила «Уклонись от зла и сотвори благо»).

2. Гуманистическая направленность воспитания – отношение взрослых к воспитаннику как к ответственному субъекту собственного развития. Реализуется путём формирования гармонизированного отношения с собой, миром (любовь к ближним) и Богом.

3. Природосообразность – воспитание должно основываться на научном понимании естественных и социальных процессов, согласовываться с общими законами развития человека сообразно его полу и возрасту.

4. Культуросообразность – воспитание строится в соответствии с ценностями и нормами национальной культуры, в данном случае православия.

5. Светский характер образования и законности – соответствие действующему законодательству РФ.

6. Научность и каноничность – сочетание современных достижений педагогики и психологии с традициями и уставами Русской Православной Церкви.

7. Профильность – учёт требований школьных программ, показ широкой картины мира с учётом возрастных и индивидуальных возможностей и способностей детей.

Для реализации программы применяются следующие методы: наглядный, словесный, практический, коммуникативный, проблемный, поисковый, игровой.

Работа проекта строится по следующим направлениям:

1. Исследовательская и проектная деятельность учащихся. Изучение, написание и защита исследовательских работ учащимися; знакомство с полученными результатами местного населения через участие в различных мероприятиях, публикация статей.

2. Пропедевтическая краеведческая работа. Проведение классных часов и иных мероприятий на которых ученики знакомятся с наиболее яркими событиями и личностями в истории района.

3. Экскурсионная работа. Проведение экскурсий, различных по продолжительности, наполнению, способам передвижения и пр.

Чуть подробнее остановимся на исследовательской деятельности участников проекта.

Наука – один из основных видов деятельности в современном мире. В эпоху информационных технологий каждый погружён в огромный поток информации – как осознаваемой, получаемой сознательно (чтение прессы, книг, просмотр телепрограмм, общение и т.п.), так и фоновой (реклама в общественных местах, музыка, работающий телевизор или радио), которую каждый из нас получает в течении дня. Поэтому формирование и совершенствование

мыслительных операций (анализ, синтез, сравнение и др.), умение выделять существенное и отделять его от несущественного, комплексно подходить к выработке решения возникающих проблем, будет способствовать активизации личностных качеств учащегося, развитию его креативных качеств, более успешной социализации. Умения и навыки, полученные при проведении исследования, легко переносятся затем на иные виды деятельности.

Краеведческие исследования, как правило, основаны на изучении социальных или социально-экономических явлений, истории конкретных мест, интересных личностей. Всё это позволяет ученику понять сложность и многогранность межличностных отношений, поврежденность человеческого естества и как следствие – невозможность однозначных оценок. Учит быть снисходительнее к ошибкам других и ответственнее к собственному поведению.

Подготовка исследовательских работ диктует использование гибких образовательных программ в соответствии со спецификой выбранных тем, поставленных целей, склонностями, способностями, загруженностью конкретного обучаемого. Это приводит к необходимости индивидуальной работы с членами кружка, и дополнительной нагрузке на педагога, которая возрастает иногда до 24 часов в неделю (12 учеников – минимальная численность кружка – по 2 часа с каждым).

При выборе темы главным критерием являются личные возможности и склонности самого обучающегося. К сожалению, даже в старших классах учащиеся очень часто затрудняются с выбором сферы своей будущей деятельности и просят помочь в выборе предварительной темы. Для учащихся 5–8 классов предлагаются темы, более связанные с поиском, систематизацией и изложением фактического материала, для старшеклассников – темы в большей степени предполагающие анализ, поиск закономерностей, креативное решение поставленных задач. Значимым фактором при рекомендации темы учащемуся является наличие доступных источников и исследований по данной теме.

Результаты работы можно классифицировать на три группы: исследовательские, практические и воспитательные. Результаты исследовательской деятельности показывают участие и победы членов проекта на научно-практических конференциях различного уровня – от школьных, районных, областных и до всероссийских.

Практические результаты работы – это проведенные мероприятия и благоустройство святых мест на территории района, как силами участников проекта, так и с помощью учеников, родителей, учителей, представителей гражданского общества.

Результаты воспитательной работы проявляются с течением времени, оценивать их конкретными показателями не всегда возможно и корректно. Проводимая работа должна помочь сформировать у участников и партнёров проекта «София»:

1. Высокий уровень самосознания, самодисциплины, способность сделать правильный нравственный выбор. Толерантность, уважение прав, свобод и достоинства других людей.
2. Знание и понимание истоков отечественной материальной и духовной культуры, осознание духовных основ, культуuroобразующей роли Православия для России, умение жить по законам гармонии и красоты.
3. Убежденность в том, что настоящий гражданин любит свою Родину, гордится ее славной историей, изучает историко-культурное наследие, верен своему гражданскому долгу и готов к защите Отечества.
4. Необходимость ведения здорового образа жизни, отсутствия вредных привычек, отношение к духовному и физическому здоровью как к важной личной и общественной ценности, экологической культуре.

Подготовленные работы представляются на научно-практических конференциях различного уровня, от школьных до всероссийских. Участники проекта «София» ежегодно занимают призовые места на муниципальных, региональных конференциях «Шаг в будущее», «Шаг в науку», «Отечество» и др., принимают участие и становятся лауреатами всероссийских про-

грамм и конкурсов. Работы участников проекта публикуются в сборниках материалов региональных конференций, а также в литературно-краеведческом альманахе «Наш край».

Всего за период с 2007 г. участниками проекта подготовлено около 200 оригинальных исследовательских работ, статей, выступлений, сценариев мероприятий, программ деятельности, экскурсий и др.

Например, за 2018—19 учебный год участниками проекта было подготовлено 11 работ, которые были представлены на конференциях различного уровня. Были отмечены девятью дипломами на областных конференциях, а работы Фёдора Ульянова и Анны Гусак были представлены на конференции финального форума программы «Шаг в будущее» в Москве, где Фёдор получил диплом III степени.

С целью практического сбора краеведческой информации, опроса информантов, фиксации объектов на местности проводятся поездки ребят по району, география таких поездок, как правило определяется тематикой работ.

Ежегодно участниками проекта «София» проводятся различные мероприятия: презентации деятельности, чтения, встречи с краеведами и жителями района, встречи с населением и учащимися соседних районов, обмен опытом, проводятся экскурсии и поездки для учеников Струго-Красненской школы как на территории района, так и за его пределами. Участники проекта присутствуют на различных региональных круглых столах, конференциях и конкурсах.

\*\*\*

Говоря о работе проекта, необходимо отметить тех, кто помогает ему с момента создания. Формально деятельность ведётся в рамках кружка «Проект „София“» в МБОУ ДО «Дом детского творчества» (2 часа в неделю). Необходимо отметить поддержку проекта со стороны директора Дома детского творчества Андреевой Веры Евгеньевны, и выразить благодарность за полное понимание особенностей его деятельности.

Из конференций областного уровня следует выделить программу «Шаг в будущее», реализуемую ГБОУ ДОД Псковской области «Псковский областной центр развития одаренных детей и юношества», директор Центра Гулин Юрий Михайлович, особую благодарность хочется выразить заместителю директора по научно-экспериментальной работе Ребенко Ирине Павловне.

Особую благодарность за методическую помощь, моральную поддержку и дружеское участие выражаем координатору образовательных программ Центра гражданского образования ГБОУ ДПО ПОИПКРО Пасман Татьяне Борисовне.

Несколько лет проекту активно помогала Лариса Николаевна Ланец, фактически она была его соруководителем. Всегда отзывчивы и готовы помочь словом и делом учителя: Роза Эльмаровна Ковалёва, Наталья Михайловна Борзакова, Людмила Васильевна Кадын, Светлана Анатольевна Мазепа, Инна Оскаровна Марущак, Галина Георгиевна Родина.

При сборе материала для написания работ большую помощь оказывают: районная библиотека МБУ «Районный культурный центр» и методист Инна Евгеньевна Иванова, Струго-Красненский краеведческий музей МБУ «Районный культурный центр» и его главный хранитель Михайлова Вита Ионасовна, Струго-Красненский поисковый отряд «Поиск» и его командир Фёдоров Андрей Иванович, краеведы Ефимов Алексей Николаевич и Фёдоров Алексей Иванович.

Благодарим за ценные советы доцента, кандидата исторических наук, декана исторического факультета ФГБОУ ВПО «ПсковГУ» Никитину Наталью Павловну и заместителя директора по воспитательной работе НОУ ВПО Псковский филиал РМАТ Масленникову Любовь Владимировну.

В 2018 г. большую помощь в копировании материалов архивов Санкт-Петербурга оказал Александр Августинович Кротков, который не пожалел на это личного времени и средств.

Благодаря его помощи были написаны работы Анны Гусак и Марии Платоновой, а нам всем стали доступны уникальные материалы по истории посёлка.

Всегда готовы придти на помощь священники, это разумеется иерей Димитрий Ульянов (Струги Красные), который был и остаётся наставником нашего проекта. Также мы искренне благодарны за самую разноплановую помощь и духовную поддержку священникам Константину Бабину и Олегу Жуку.

Работа проекта «София» позволила взглянуть на привлечение школьников к религиозному образованию и краеведению с новой точки зрения, привить подрастающему поколению любовь к малой Родине и потребность в знаниях, а также помогла самореализоваться молодежи и показать не только высокий уровень знаний, но и значительный духовный потенциал.

## Леонтьев В. А.

### Анализ событий лета 1941 г. на территории современного Струго-Красненского района

В прошлом году я изучал события 10—12 июля 1941 года у деревень Комарино – Лудони – Хредино, где были наиболее значимые сражения периода начала оккупации на территории нашего района [12]. Но лето 1941 года – это не только боевые действия, но и подготовка территории к оккупации: эвакуация документов, материальных ценностей, создание истребительных батальонов, подготовка оборонительных рубежей. После прихода нацистов и установления ими «нового» порядка, а точнее системы экономического порабощения оккупированной территории, начинаются партизанские действия и ответные репрессии со стороны оккупантов. Для мирного советского населения начало войны стало точкой даже не изменившей, а переломившей их судьбы, в этой ситуации неизбежны растерянность, утрата ориентиров.

Территория современного Струго-Красненского района включает в себя существовавшие в 1941 году Новосельский и Струго-Красненский районы Ленинградской области. Для сравнения площадь современного района 3,1 тыс. км<sup>2</sup>, а суммарная площадь довоенных районов – 2,9 тыс. км<sup>2</sup>. Таким образом, это вполне соотносимые территории, большей частью совпадающие [5].

Важная особенность территории – наличие крупных транспортных коммуникаций: железной дороги Ленинград – Псков, шоссейной дороги Ленинград – Псков и дороги Струги-Красные – Гдов.

В период 1920—40-х гг. Псковский округ являлся пограничным, в нём создавалась сеть гарнизонов, опорных баз, что должно было повысить мобильность войск и тыловых служб. Можно отметить красноармейские лагеря (Владимирский Лагерь), Веленский химвоенный полигон, Веленский полевой аэродром и др. В 1940 г. в состав СССР вошли три Прибалтийские республики (Эстония, Латвия и Литва), государственная граница отодвинулась на запад, был создан Прибалтийский военный округ, куда были перенесены большинство мероприятий по организации обороны. Рассматриваемая территория входила в состав Ленинградского военного округа, в задачах которого осталась оборона границ от Финского залива до Баренцева моря, соответственно направления со стороны границ республик Прибалтики считалось прикрытым Прибалтийским военным округом [17].

Начало войны складывалось крайне неудачно, власти неверно оценили действия противника. Через две недели после начала Великой Отечественной войны нацисты захватили большую часть Прибалтийских республик и Белоруссии. 3 июля 1941 г. нацистские войска вступили на территорию современной Псковской области. В историографии принято разделение на две стратегические операции: до 9 июля это Прибалтийская, она завершается захватом Пскова, 10 июля считается началом битвы за Ленинград. Начало этой битвы разворачивалось на территории современного Струго-Красненского района. Наиболее масштабные бои 11—12 июля шли у деревень Хредино – Комарино – Лудони. Подробно это бои я рассматривал в работе «История боёв у деревень Новоселье – Лудони 10—12 июля 1941 года» [15].

Теперь рассмотрим более подробно действия местных властей по организации истребительных батальонов и эвакуации материальных ресурсов, а также действия военных по организации обороны.

Для оценки эвакуации мы использовали данные «Акт об ущербах и убытках, причиненных немецко-фашистскими захватчиками» хранящихся в Струго-Красненском муни-

ципальном архиве [1], всего в этом деле подшито 325 листов и содержится информация об ущербе, причинённом 122 колхозам. Известно, что в 1940 г. на территории Струго-Красненского района действовало 125 колхозов [5], таким образом мы имеем достаточно полную картину, кроме того, это официальные документы, на многих листах стоит карандашная пометка «проверено» или «переделано». Всё это позволяет говорить о высокой степени доверия к данному источнику.

Эвакуация скота была проведена в 46 колхозах, что составляет примерно третью часть от общего числа. В 4-х сельских советах (Боротнинском, Дертинском, Посадницком, Логовщенском) скот эвакуирован во всех колхозах, ещё в 2-х (Курском и Лудонском) эвакуация скота прошла в большей половине колхозов. Территориально эти сельсоветы находятся в северо-восточной части Струго-Красненского района, ближайшие к дорогам на Ленинград и Новгород. Необходимо отметить, что в соседних, Всинском и Хрединском сельсоветах, эвакуация скота не начиналась, а в Павском эвакуировано было чуть менее половины. По 25—40% скота эвакуировано в Яблонецком, Сквородненском, Симанологском и Озерёвском сельских советах. Эти сельсоветы находятся в центральной и восточной части района.

Эвакуация началась 2 июля и продолжалась как минимум до 8 июля. Чаще всего скот отправляли в Ленинград на мясокомбинат находящийся в Средней Рогатке. Также отправлялся скот в Уторгошский, Пестовский районы, на станцию Боровичи. В двух случаях отмечена отправка скота в Вологодскую область, например, стадо из 150 голов крупного рогатого скота, 318 овец и коз, 26 лошадей и 14 человек сопровождающих вышло из колхоза «Путь Ленина» (с. Павы) 7 июля и прибыл к месту назначения 25 октября.

Количественные данные по эвакуированному скоту есть по 30 хозяйствам. Эвакуации подлежал крупный рогатый скот (КРС), овцы и козы, лошади, свиньи. Птиц и пчёл по понятным причинам не эвакуировали. В трёх хозяйствах эвакуировано меньше скота, чем числилось на 1 января 1941 г. В большинстве случаев цифры количества эвакуированного скота значительно превышают учтённый скот. Например, в колхозе «Передовик» числилось 256 овец и коз, а эвакуировано было 706 животных; в колхозе «КИМ» было 45 голов КРС, эвакуировали 185 и т. д. Данная картина характерна, это говорит о том, что эвакуировался не только колхозный скот, но и личный скот колхозников. Оценить общее количество эвакуированного скота, можно переведя его стоимость в денежное выражение, цена единицы определяется как средняя по данной группе скота по тем же актам чрезвычайной государственной комиссии (ЧГК). (См. Таблицу 1).

## **Конец ознакомительного фрагмента.**

Текст предоставлен ООО «ЛитРес».

Прочитайте эту книгу целиком, [купив полную легальную версию](#) на ЛитРес.

Безопасно оплатить книгу можно банковской картой Visa, MasterCard, Maestro, со счета мобильного телефона, с платежного терминала, в салоне МТС или Связной, через PayPal, WebMoney, Яндекс.Деньги, QIWI Кошелек, бонусными картами или другим удобным Вам способом.