

Иркутская археология

газетный компендиум
советского периода



Часть IV
1961–1970 гг.



Коллектив авторов
Иркутская археология:
газетный компендиум
советского периода.
Часть IV. 1961-1970 гг.

http://www.litres.ru/pages/biblio_book/?art=42647189
ISBN 9785449686121

Аннотация

В сборнике представлены публикации из основных иркутских газет советского периода: «Власть труда», «Восточно-Сибирская правда», «Советская молодёжь», и ряда других, имеющие отношение к полевым исследованиям, научно-популяризаторской деятельности и организации образовательного процесса в сфере археологии на территории Иркутской области. Издание снабжено именным и географическим указателями.

Содержание

Предисловие	5
1961	8
1961.1. В музеях города	8
1961.2. Путешествие в глубь веков	11
1961.3. Первое испытание	14
1961.4. Кинжалу – 3000 лет: культура бронзы на Байкале	15
1961.5. За древностями по Монголии: заметки участника экспедиции	21
1961.6. За древностями по Монголии: заметки участника экспедиции	28
Конец ознакомительного фрагмента.	35

**Иркутская археология:
газетный компендиум
советского периода
Часть IV. 1961-1970 гг.**

Дизайнер обложки Павел Николаевич Ребриков

Автор-составитель Максим Куделя

© Павел Николаевич Ребриков, дизайн обложки, 2019

ISBN 978-5-4496-8612-1 (т. 4)

ISBN 978-5-4496-8609-1

Создано в интеллектуальной издательской системе Ridero

Предисловие

В четвертой части сборника помещено 127 тематических публикаций, выявленных в основных иркутских газетах 1960-х годов – «Восточно-Сибирской правде» и «Советской молодежи», а также в вузовской многотиражной газете «Иркутский университет».

В рассматриваемый период очень заметными становятся материалы о школьном краеведении и местных музеях: в Слюдянке, Хужире, Усолье, Байкальске, Тулуне и многих других населенных пунктах области. Конечно же, появлялись они и ранее, но не так часто и главным образом в виде заметок об экскурсиях, в ходе которых были обнаружены артефакты или ископаемые останки животных, о чем местные краеведы сообщили «настоящим» археологам. В 1960-е годы, как по количеству, так и по объему, эти материалы становятся вполне самостоятельными. Как кажется, предыдущее шесть лет с их беспрецедентным «пиаром» археологии в местных газетах (на них приходится 15% всех материалов 70-летнего периода) привели к повальному увлечению краеведением и древней историей. Причем в практику начинают входить уже не просто подъемные сборы, но даже и самостоятельные раскопки с целью пополнения местных музеев. Неудивительно, что к концу 1960-х годов в редакционной почте газет начинают появляться письма с вопро-

сами о том, где можно «выучиться» на археолога (1970.10, 1970.13, 1970.14).

Вторым заметным трендом (впервые с 1920-х годов) становится тема охраны памятников истории культуры, в том числе и археологических. Активность в этом направлении, связана с созданием ВООПИК. Уже на его учредительном съезде в июне 1965 года С. В. Шостакович выступал с информацией о памятниках на территории Иркутской области, находящихся под угрозой, а 6 августа Иркутский облисполком создал своим решением комиссию по охране памятников старины. С этого момента тема защиты архитектурного и археологического наследия не будет сходить со страниц периодических изданий, приобретая все большую остроту.

Среди материалов специально хотелось бы отметить «археологические» стихи Г. Н. Кольцова (1963.4, 1964.12), замечательный рассказ Н. Кругловой о перевоспитании трудных подростков на раскопках Усть-Белой (1964.11), свидетельства о первых опытах геофизической разведки в археологии (1966.16), о идеях внедрения в сувенирное производство реплик археологических находок (1967.1), а также об опыте межвузовских обменных археологических практик (участие иркутян в раскопках под г. Каменец-Подольский, Украина, 1968.4).

При подготовке издания использованы документы из открытой электронной библиотеки «Хроники Приангарья» (<http://i.irklib.ru/hronp/>), создаваемой и поддерживаемой

мой Иркутской областной государственной универсальной научной библиотекой им. И. И. Молчанова-Сибирского. Таким образом, любой из материалов (при наличии подключения к сети Интернет) может быть просмотрен в оригинале.

1961

1961.1. В музеях города

Около здания Иркутского областного краеведческого музея, расположенного на углу улиц Карла Маркса и Набережной Ангары, находится интересный археологический памятник, так называемой «оленный камень». Он был доставлен в Иркутский музей в конце XIX века из Забайкалья, где находился в степи, в 25 километрах к югу от Улан-Удэ.

Памятник представляет из себя монументальную, вертикально стоящую каменную плиту из мелкозернистого гранита красно-бурого цвета, высотой более двух метров, шириной 90 сантиметров и толщиной 20 сантиметров.

На широких гладких плоскостях плиты с обеих сторон почти сплошь выбиты одна над другой фигуры оленей-маралов с подогнутыми под туловище ногами, с большими ветвистыми рогами.

Искусно высеченные фигуры животных изображены в профиль, в сильно стилизованном виде. Морды их, чрезмерно удлиненные и узкие, скорее напоминают раскрытые клювы птиц. На передней стороне плиты выбиты семь фигур оленей различного размера и две небольшие фигурки лошадей. На задней стороне плиты изображены четыре оленя

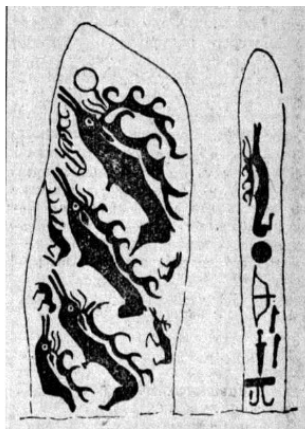
и боевой топорик. В верхней части плиты на одной стороне высечены круги, на другой – бронзовое зеркало с ручкой. На боковых сторонах плиты изображены небольшие фигурки оленей и бытовые предметы – лук со стрелой, кинжал, боевой топорик-секира и диск, вероятно, металлическое зеркало.

В степях Забайкалья, северной Монголии и Тувинской автономной области «оленные камни» обычно встречаются около могил древних кочевников, живших там в позднюю пору бронзового века. Как известно, оленья символика – одна из древнейших в быту степных народов южной Сибири и северной Монголии. Она встречается не только на «оленных камнях», но и в некоторых рисунках, на бронзовых орудиях труда и других предметах.

Возраст «оленного камня» 2500— 2700 лет. Но несмотря на это, он хорошо сохранился, все высеченные на нем фигуры видны отчетливо.

Этот монументальный памятник, когда-то стоявший над могилой неизвестного дам древнего вождя, захороненного в степях Забайкалья, является уникальным. Администрации Иркутского областного музея следует принять надлежащие меры к его охране.

П. Хороших, кандидат исторических наук.



«Олений камень» Иркутского областного музея. Изображения на передней и боковой сторонах плиты.

Восточно-Сибирская правда, 1961, 6 января (№5), С. 4.

1961.2. Путешествие в глубь веков

Наша область – хранилище древностей. Особенно это характерно для долины р. Ангары. Бесчисленные поселения каменного, бронзового и железного веков, родовые могильники, изумительные скальные росписи. Многие десятилетия ведутся здесь исследования археологических памятников. Особенно широкий размах получили они в связи со строительством Иркутской и Братской ГЭС. Раскопками вскрыты тысячи квадратных метров на местах древних поселений, получены ценнейшие материалы, повествующие о первых шагах человеческого общества, о заселении и освоении первобытным человеком нашего края.

Участие в археологических исследованиях принял и Иркутский краеведческий музей. Отряд его как протяжении двух лет ведет работы на многослойном поселении в устье р. Белой, именуемой археологами просто «Усть-Белая».

Первые раскопки в Усть-Белой были проведены в 1937 году известным антропологом профессором М. М. Герасимовым. В 1957—1960 гг. М. М. Герасимов после двадцатилетнего перерыва возобновил исследования памятника. Два года назад отряд музея работал под его руководством, а в прошлом году уже самостоятельно проводил полевые исследования.

За два года собран интересный материал.

Удалось установить, что люди поселились здесь примерно 8.000—10.000 лет назад.

Первые поселенцы еще не знали ни лука, ни стрел, ни глиняной посуды, не умели пилить и шлифовать камень. Орудия их были еще очень грубы. Это было время мезолита – переходного периода от древнекаменного века к новокаменному.

Столетие сменяло столетие. Поселение разрослось, охватило площадь, равную примерно трем квадратным километрам. Это была уже эпоха новокаменного века (неолита).

Охотник неолита изобрел грозное оружие – лук, умел изготавливать шлифованные ножи и топоры из камня. Женщина научилась делать глиняную посуду...

От шлифовки камня человек перешел к ковке металла. И вот мы уже находим на стоянке бронзовые предметы. Бронзу сменило железо. В это время в Прибайкалье обитало племя курыкан. Китайские летописи упоминают, что они были прекрасными коневодами. Но курыкане были и искусными кузнецами. В Иркутском музее очень много железных предметов, сделанных курыканами-кузнецами. В Усть-Белой найдены также шлаки и обломки плавильных тиглей. Курыкане были последними поселенцами Усть-Белой. Их культурные остатки залегают сразу под слоем дерна. Самые же древние находки лежат на глубине, достигающей иногда 1 метра 80 сантиметров в седьмом по счету культурном слое.

Продолжение раскопок сулит новые, очень интересные данные о жизни древних поселенцев Усть-Белой. На этом небольшом клочке земли оставили свои отпечатки все известные нам эпохи развития человеческого общества в Прибайкалье.

Часть материалов последних раскопок в Усть-Белой выставлена в музее для обозрения. Выставка иллюстрирована фотографиями и рабочей документацией.

Г. Медведев, научный сотрудник Иркутского краеведческого музея

Восточно-Сибирская правда, 1961, 29 января (№26), С. 4.

1961.3. Первое испытание

Студенты первокурсники исторического отделения сдали экзамен по курсу «История первобытного общества и основы археологии». Это был для студентов первого курса первый экзамен в высшем учебном заведении. Студенты упорно готовились к экзамену, так как специального учебника по истории первобытного общества и основам этнографии пока нет.

Из 27 студентов 19 получили отличные оценки. 8 студентов ответили на хорошо. Особо следует отметить содержательные ответы следующих студентов: Г. Сироткиной, В. Куренной, Л. Валуева, А. Барышникова, В. Колесник, Е. Ким, Г. Веретновой.

Летом со студентами первого курса исторического отделения будет проведена этнографическая практика в старожильческих поселках, расположенных в зоне затопления Братской ГЭС

П. Хороших, кандидат исторических наук.

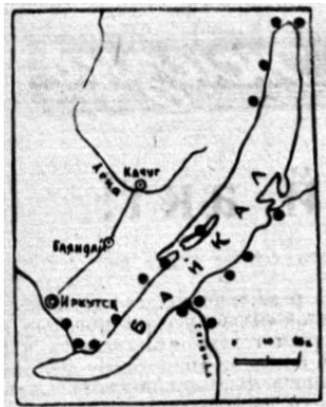
Иркутский университет, 1961, 11 февр. (№5), С. 2

1961.4. Кинжалу – 3000 лет: культура бронзы на Байкале

Вопрос о культуре бронзового века на побережье Байкала долго оставался невыясненным.

Археологические исследования, проведенные за последние десятилетия Иркутским университетом имени А. А. Жданова, Иркутским музеем и институтом истории материальной культуры Академии наук СССР показали, что культура бронзы была распространена и на побережье Байкала, причем, развивалась она в тесной связи с культурой соседних стран.

На побережье Байкала найдены разнообразные орудия труда и предметы быта бронзового века – топоры, ножи, кинжалы, шилья, наконечники стрел, удила, стремена, браслеты и другие предметы.



Места находок медных и бронзовых предметов на Байкале.

При раскопке стоянки первобытного человека в местности «Березовый мыс», в пяти километрах от истока р. Ангары, найден хорошо сохранившийся бронзовый топор, вместе с остатками, изящно орнаментированной глиняной посуды бронзового века. В небольшой бухте Саган-уга в юго-западной части Малого моря раскопано женское погребенье, в котором вместе с каменными и костяными орудиями труда оказался игольник, сделанный из тонкой пластины красной меди. Это захоронение является единственным энеолитическим погребением, обнаруженным на побережье озера Байкал.

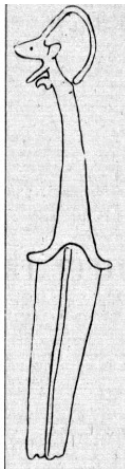
В бухтах Песчаной, Гыхтэ, Хужир, Будун, Улан-Хада, Са-

ган-уга и у истока реки Ангары найдены бронзовые ножи, шилья, подвески, куски сплава меди и бронзы.

Различные изделия из бронзы найдены и на севере Байкала в устье р. Талой, у поселков Горемыки, Лудурь, Душкачан, Нижне-Ангарск.

В плиточных могилах, раскопанных у деревни Тырган Ольхонского района обнаружены медные пуговицы вместе с остатками глиняной посуды.

Наибольшее количество предметов бронзовой культуры обнаружено на Восточном побережье Байкала, около устья р. Селенги, у поселков Старый Дворец, Шигаево, Творогово, Посольск и в местности «Баранный мыс». Около села Котокель найден замечательный бронзовый кинжал, украшенный изображениями головы горного барана. Этот кинжал – единственный в своем роде по форме и характеру украшений, представляет исключительный интерес для изучения бронзовой эпохи Сибири.



Бронзовый кинжал, найденный около с. Котокель у восточного берега Байкала.

Исключительную научную ценность представляет поселение литейщиков ранней поры бронзового века, раскопанное экспедицией института истории материальной культуры Академии наук СССР на большом острове, находившемся около истока р. Ангары (ныне остров затоплен водами Иркутского моря). На этом острове, при раскопках поселения, были найдены литейные формы, куски сплава меди и бронзы, глиняная посуда и другие предметы бронзового века. На острове, по-видимому, находилась одна из древнейших мастерских бронзолитейного производства Прибайкалья.

Археологические исследования показали, что древние

обитатели побережий Байкала в бронзовый век жили, не изолированно, а имели тесные взаимоотношения и вели обмен с одной стороны с соседними племенами Забайкалья и с другой стороны – с кочевниками Минусинской котловины, которая являлась крупнейшим центром древней металлургии и оказывала большое влияние на развитие бронзовой эпохи в Восточной и Западной Сибири.

Вместе с тем археологические исследования указывают, что известное влияние на развитие бронзы в Восточной Сибири оказывал древний Китай. Из далекого Китая при посредстве других племен, обитавших на промежуточных территориях, проникали в Прибайкалье навыки обработки металла.

К предметам, попавшим в Прибайкалье, и, в частности, на побережье Байкала, относятся также большие глиняные сосуды на трех ножках, так называемые «китайские триподы».

Часть бронзовых предметов, возможно, попала на Байкал путем обмена от древних металлургов, живших на островах, расположенных вблизи истока р. Ангары.

Не исключена возможность, что некоторые медные и бронзовые предметы изготовлялись непосредственно на побережье Байкала, о чем свидетельствуют найденные куски сплава меди и олова на многих стоянках и в истоках р. Ангары.

Откуда брали древние плавильщики медь и олово, пока

еще не установлено. Возможно, что олово путем межплеменного обмена поступало из Забайкалья, а медь – с берегов р. Лены. Химический анализ древних медных и бронзовых изделий, найденных в Прибайкалье, а также анализ меди и олова из коренных месторождений Восточной Сибири, позволят уточнить вопрос о том, откуда древние литейщики Прибайкалья брали сырье для бронзолитейного производства.

Наиболее древние бронзовые предметы, найденные на побережье озера Байкал, имеют около 3000 лет давности.

Текущим летом Иркутский университет имени А. А. Жданова продолжит археологические исследования на западном побережье озера Байкал.

П. Хороших, кандидат исторических наук Иркутского государственного университета имени Жданова.

Восточно-Сибирская правда, 1961, 14 февр. (№39), С. 4.

1961.5. За древностями по Монголии: заметки участника экспедиции

«Во все времена Азия, далекая и таинственная, поражала воображение мыслителей, поэтов и ученых, которые обращались к ней для разрешения наиболее темных проблем». Так писал в конце двадцатых годов Марселей Буль в предисловии к книге, посвященной древнейшему палеолитическому прошлому Ордоса. С тех пор прошло более тридцати лет, насыщенных грандиозными по масштабам и обильными результатами исследованиями многочисленных экспедиций. Но количество «темных проблем» Азии не убывало. Это в особенности относилось к наиболее загадочной части ее – Центральной Азии. Вряд ли можно найти на земле другое место, где историки и археологи искали бы разгадки стольких волнующих и ключевых для ранних страниц мировой истории проблем. Сама территория Центральной Азии, скифская и гуннская проблемы, вопросы, связанные с историей ранних кочевников, проблемы происхождения тюрков и монголов, расцвет и падение тюркской империи и «чудо» эпохи Чингиса, когда Центральная Азия на время становится вершителем судеб и грозой народов не только значительной части Азии, но и Европы, – все это давно уже привлекает многих ученых мира.

Да, богата и сложна история народов Центральной Азии,

необыкновенно обильны и разнообразны памятники старины ее, скрытые в земле. Но в такой же степени «скупа» она и с неохотой отдает свои сокровища в руки исследователей.

Однако имеется тайна, которую земля Монголии, несмотря на все усилия и настойчивость путешественников, скрывала особенно упорно в своих пустынях и степях. Это проблема происхождения человека и ранних следов его культуры. Она таилась здесь, в сердце Азии. Поразительно, но факт, что страна, к которой вот уже около ста лет обращены взоры ученых как к родине человечества, не давала до сих пор, несмотря на многолетние поиски, ни одного каменного изделия, изготовленного рукой древнейшего человека. Найти нижний палеолит в Центральной Азии было заветной, но так и неосуществленной мечтой крупнейших исследователей Азии в течение более чем полувека – Торри и Алицзуно, Нельсона и Якобсена, Тэйяр де Шардена и Бургмана.

«Удастся ли сделать это нашей небольшой группе во главе с А. П. Окладниковым?» – думали мы, когда поезд пересек границу с Монголией, и за окном замелькали широкие степные долины и бесконечные холмы и сопки, покрытые травой.

ПАДЬ ВЕЛИКОГО НЕБА И ПЕРВЫЕ ОБРАБОТАННЫЕ КАМНИ

В день прибытия в Улан-Батор нами была совершена разведка к священной горе Монголии Богдо-ул. Она настолько огромна, что буддийским паломникам, которые для ис-

купления грехов совершают путешествие вокруг нее, разрешается передвигаться для убыстрения дела не пешком, а на лошади. Ее рассекают глубокие пади, поросшие лесом, а по берегам иссиня-голубой Толы виднеются высокие удобные террасы, на которых любил селиться человек каменного века. Такие места были хорошо знакомы нам по Забайкалью, и поэтому, когда машина остановилась у отвесных каменистых обрывов, около пади Ихэ Тэнгэрин-ама (падь Великого неба), оказалось само собой разумеющимся, что на ровных плоскостях камней мы обнаружили рисунки забайкальского типа. Художником бронзового века была рассказана целая эпическая поэма о великом роде и его могущественных покровителях. Над большими квадратными оградками, заполненными внутри огромным количеством кружков, каждый из которых условно обозначал члена рода, парили, широко расставив крылья, орлы с характерными, хищно изогнутыми клювами. Внизу или сбоку были довольно живо нарисованы фигурки людей, взявшихся за руки. Крайний из них держал, как обычно, за узду животное, за которым в ряд бежали еще несколько фигур, очевидно, лошадей. Над головами людей, а иногда над животными художник рисовал кружки. Общность и взаимосвязанность всех этих фигур в единой композиции подчеркивалась широкой полосой внизу, на которой они располагаются. Все здесь было полно глубокого значения и таинственного смысла, который не всегда можно разгадать. Рисунки на скале так же, как в Забайкалье, были

выполнены ярко-красной охрой и пламенели на темном, покрытом плитным загаром, фоне камня.

Но самое неожиданное открылось тогда, когда мы внимательно присмотрелись к темной поверхности скалы. Сначала были отмечены широкие темные полосы и круглые пятна, выполненные черной тушью. Художник явно более позднего времени видел рисунки, выполненные красной охрой, и, подражая, рисовал кистью те же «священные», по его мнению, фигуры. Рядом с кругами и полосками была нарисована также тушью изящная лань с подогнутыми ногами и повернутой назад головой – точная копия известных скифских бляшек.

Когда же были сделаны эти рисунки? Ответ был найден вскоре после того, как в полуметре мы обнаружили надписи на китайском и монгольском языках, сделанные красивой древнемонгольской вязью, а также рисунок монголки в характерной национальной одежде, обуви и головном уборе «бокка» с веточкой или деревцом наверху.

Это был первый рисунок монголки, относящийся, судя по китайской и монгольской надписи, характерным деталям одежды, к XIII или XIV вв. Важно, что он выполнен рукой монгола. Описания Рубрука внешнего облика и одежды монголов ожили во вдохновенном рисунке красавицы-хатун. Влюбленный художник не забыл ни одной детали. Даже веточки на головном уборе были выполнены тщательно и нежно.

Здесь же, у скалы, был найден первый отщеп. Однако основная стоянка была открыта несколько дальше, около горы Зайсан-Тологой, на которой поставлен памятник советским воинам. Дорога пробила у ее подножия глубокие колеи, и в пыли, и обрезах были рассыпаны камни, которые были для нас дороже самых красивых драгоценных камней: они были обработаны рукой палеолитического человека. Здесь оказались среди отщепов массивные скребла, дисковидные и гобийские нуклеусы, ножевидные пластины, характерные плечиковые проколки и другие изделия. И хотя палеолитические изделия лежали впервые перед нами, казалось, что мы встретились, также, как в случае с писаницами в Ихэ Тэнгэрин-ама, со старыми, давно знакомыми вещами: настолько верхний палеолит Монголии напоминал сибирский. В последующие дни вдоль р. Толы было найдено около 10 таких же поселений.

Однако нижний палеолит снова ускользал – среди многочисленных сборов не было ни одного камня, обработанного рукой мустьерского человека. Может быть, следы его надо искать на западе в горной области, где протекает голубой Орхон и где еще в 1949 г. было обнаружено большое поселение около монастыря Эрденицзу у стен древнего Каракорума?

Через несколько дней крытая машина «ГАЗ-63» мчалась по хорошо знакомой русским исследователям дороге к долине столиц трех великих империй Центральной Азии – тюрок, монголов и уйгуров, к знаменитому Каракоруму. Ма-

шина проходила многие сотни километров, и нам так ничего интересного не встретилось на пути. Но стоило только мелькнуть вдали круглой чаше озера или голубой ленте реки, как сразу же начали попадаться памятники далекого прошлого. На подступах к горным цепям на невысоких холмах, с которых широко открывался вид на бескрайние степные пространства, поднимались огромные каменные глыбы знаменитых плиточных могил с великими «маяками». В других местах прямо в степи высились скульптуры погребенных тюркских воинов. Особенно поразила одна такая могила с хорошо сохранившимся саркофагом из четырех больших плит, покрытых с внешней стороны тщательно выбитым узором. Рядом с высокой скульптурой воина находилось выбитое из глыбы гранита изображение его жены. Это был семейный склеп с храмом, покрытым черепицей, аллеями каменных изваяний приближенных и скульптур животных. Здесь был погребен не только знатный и богатый властитель, но и храбрый, воинственный богатырь. Каменные балбалы, изображающие убитых врагов, тянулись на полтора километра от могилы воина до вертикально стоящего вдали «маяка». Не только памятники древности, но и многие горы и долины на пути к Каракоруму овеяны легендами и преданиями. Нам показали высокую гору с плоской вершиной и страшными вертикальными каменистыми обрывами. Здесь произошла знаменитая битва Чингис-хана с его последним соперником Даян-ханом.

Утром следующего дня вдали показались высокие стены и позолоченные крыши храмов в Эрденицзу, а через несколько часов машина пересекла невысокие стены столицы Угедея Каракорума. Почти ничего не осталось от былой славы блестящей и «вечной» «столицы мира». На месте величавых дворцов возвышались только невысокие холмы, оплыли и заросли травой рвы и валы, окружающие ставку хана.

Мы поспешили на другую сторону голубого и стремительного Орхона, к месту, где он вырывается из сковывающих его гор. Здесь около Черемуховой пади находилось одно из самых знаменитых и обширных палеолитических местонахождений Монголии, своего рода палеолитический Каракорум.

Здесь и решено было провести первые в истории изучения палеолита Монголии раскопки. Результаты их превзошли все ожидания.

В. Ларичев

(Окончание следует)

Восточно-Сибирская правда, 1961, 2 марта (№53), С. 4.

1961.6. За древностями по Монголии: заметки участника экспедиции

Трудно сейчас по-настоящему оценить и охватить все разнообразные проблемы, которые возникли после этих работ. Выяснилось, что палеолитический человек жил здесь на протяжении многих тысячелетий интенсивной и полнокровной жизнью. Обработанные каменные изделия буквально забили плотной массой культурный слой толщиной около полутора метров. Удалось выделить четыре по крайней мере культурных горизонта, которые подробно рассказывали о палеолитическом прошлом Монголии. Найдено большое количество разнообразных каменных изделий – скребел, нуклеусов, проколок, пластин, скребков и ножей. Особенно интересны были многочисленные изделия из галек – гигантские скребла, рубящие орудия типа чопперов, нуклеусы своеобразных восточно-азиатских форм. Загадочный и таинственный палеолит Азии, который вызывает столько споров и разногласий, был, наконец, в наших руках. Но больше всего волнений доставил самый нижний и древний культурный горизонт, расположенный на щебенке. Здесь найдены настолько архаические и типологические определенные вещи, что не было никаких сомнений – перед нами лежали древнейшие из известных до сих пор каменных изделий, которые можно было датировать концом мустьерского времени или очень

ранними этапами верхнего палеолита, что еще были живы и свежи традиции нижнепалеолитического времени. Значит, нижний палеолит, из которого непосредственно выросла эта культура, есть в Монголии, поиски его будут не напрасны, а открытие – только дело времени и упорства.

Поиски мустье А. П. Окладников решил продолжить далеко на юге – в Гоби.

ПЫЛАЮЩИЕ СКАЛЫ ШАБАРАК-УСУ

В Гоби имеется место, которое не может миновать ни один из археологов. оказавшийся там. Этой своего рода археологической Меккой южной Монголии является знаменитый Шабарак-усу, что в переводе означает «глинистый источник». Именно это место в конце двадцатых годов доставило столько радостей американской экспедиции Эндрюса и археологу Нельсону, именно здесь в древних песчаниках были открыты целые скелеты гигантских ящеров – украшение и гордость многих музеев мира. Поэтому, оказавшись в Гоби, решено было так же, как в 1949 году, заехать ненадолго в Шабарак-усу.

Машина подъехала к знаменитой котловине с громадными и глубокими, пропаханными сильными ветками выдувами, когда солнце уже склонилось к самому горизонту. Перед нами развернулась совершенно фантастическая картина, о которой рассказывали все путешественники, побывавшие в Шабарак-усу, – круглые обрывы котловины и громадные, похожие на разрушенные башни замков останцы при-

чудливых очертаний, которые пылали ярко-красными языками пламени в лучах заходящего солнца. Казалось, вся котловина превратилась в гигантский полыхающий костер. Этот непередаваемый и неопишуемый эффект объяснялся просто – лучи заходящего солнца освещали древние красные цветные песчаники стен котловины и останцев и они, отражая эти лучи, создавали совершенно реальное представление «пылающих скал».

На следующее утро мы поднялись рано, чтобы полюбоваться еще раз на это чудесное зрелище в лучах раннего утреннего солнца. Было жалко, что скалы «пылают» всего 5—7 минут, когда встает или заходит солнце.

В середине котловины Шабарак-усу в древности находилось огромное озеро, от которого в настоящее время ничего не осталось, кроме небольшого колодца с мутной соленой водой. Однако четыре или пять тысяч лет назад здесь, где теперь на фоне песков выделяется круглая зеленая от травы чаша бывшего озера, бежали волны. а по берегам озера располагались многочисленные поселения людей неолитического и раннебронзового века.

После экспедиции американцев, когда они вывезли отсюда несколько десятков тысяч вещей, казалось невероятным, что эти поселения что-либо могут дать исследователям. Однако уже в 1949 году А. П. Окладников смог собрать здесь новую большую коллекцию каменных изделий и керамики. Такие же обильные сборы были сделаны и на-

шей экспедицией. За десять лет, прошедших со времени последних работ в Шабарак-усу, ветер проделал огромную работу, до неузнаваемости изменив облик котловины. Были снесены многометровые толщи песка, появились новые выдувы, сплошь усеянные обработанным камнем. Здесь снова были обнаружены десятки и сотни нуклеусов и заготовок для нуклеусов из разноцветных полудрагоценных пород камня, большое количество ножевидных пластин, вкладышей, скребков, проколов и других изделий. Как каменные изделия, так и керамики оказались чрезвычайно сходными по своим особенностям с материалами Сибири, в особенности Прибайкалья и Забайкалья. Однако здесь же начинало чувствоваться определенное влияние неолитических культур Китая. Среди находок часто встречались обломки зернотерок, а также фрагменты характерной крашеной керамики. В Шабарак-усу наглядно видны результаты столкновения двух культурных миров – земледельцев Юга и охотников, рыболовов и собирателей Севера. За короткое время пребывания в Шабарак-усу удалось нам установить, что здесь имеется два культурных горизонта, разделенных толщиной песка, а также произвести небольшие раскопки любопытных очажных комплексов, выделить отдельные места поселений (их оказалось 13) и установить, что Нельсон ошибался, выделяя здесь особый мезолитический слой. Но самое главное заключалось в том, что изделия из камня и керамики можно теперь изучать не отдельно, а в связи с определенными комплексами

ми конкретных поселений.

ДОРОГОЙ ВЕТРОВ В СЕРДЦЕ ГОБИ

Гоби... По ландшафтам необыкновенно разнообразна и по-своему красива эта пустыня. Широкие степные долины сменяются холмами и горными цепями, древние каменные долины рек, по которым некогда текли бурные потоки, окружены обрывистыми живописными скалами, покрытыми блестящим на солнце пустынным загаром: однообразные пустынные пространства с редкой травой сменяются усыпанными обломками разрушившихся древних гор.

В Гоби, которая обычно представляется безжизненной пустыней, нам посчастливилось видеть то, что запоминается на всю жизнь. Большие табуны диких куланов и легких, как ветер, дзеренов были нашими постоянными спутниками на пути в южное и восточное Гоби. То слева, то справа от дороги неслись эти, казалось, не знавшие усталости животные. Машина не могла состязаться с ними по скорости, а они, обогнав, пересекали дюну в каких-нибудь 100—150 метрах и мчались в бескрайнюю степь. В одном месте также близко удалось видеть аргамигорных баранов с необыкновенно массивными и большими закругленными в спираль рогами. Они были страшно любопытными, с удивлением наблюдая за нашей машиной – неведомым им существом. А затем унеслись вдаль с той невыразимой и присущей только диким животным легкостью и грацией, которые трудно было предполагать в их грузном и массивном на вид теле. Только в таких

диких первозданных местах можно видеть эти захватывающие и волнующие до глубины души картины, которые были обычными когда-то многие десятки тысяч лет назад для палеолитического человека.

Но мог ли жить в этих местах, в сердце пустыни Гоби, древнейший человек? Ведь в настоящее время здесь можно ехать неделю и не встретить человека. Неужели каменистая Гоби, с ее сильными пронизывающими ветрами, была всегда такой безлюдной?

И снова шли дни за днями. И упорной, казалось, безнадежной работе не было видно конца. Но когда до окончания маршрута по Гоби оставался всего один день, упорство наше было вознаграждено открытием, о котором вот уже около полувека мечтали многие археологи.

Рано утром на пограничной заставе. на самом крайнем юге Гоби, у границы с Китаем. А. П. Окладников около древнего причудливо источенного ветрами гранитного останца поднял первый камень. За ним последовали десятки, а затем и сотни других. Вся эта широкая древняя котловина была покрыта полуразрушенными гранитными скалами и около каждой из них были рассыпаны в большом количестве обработанные камни. Даже беглого взгляда было достаточно, чтобы понять, что именно здесь, в безжизненной Гоби, в центре Азии, найдены были, наконец, изделия древнего палеолитического времени. Интересно, что так же, как и в западных областях Китая, эта культура оказалась характерно

европейской, а не восточно-азиатской по облику.

Конец ознакомительного фрагмента.

Текст предоставлен ООО «ЛитРес».

Прочитайте эту книгу целиком, [купив полную легальную версию](#) на ЛитРес.

Безопасно оплатить книгу можно банковской картой Visa, MasterCard, Maestro, со счета мобильного телефона, с платежного терминала, в салоне МТС или Связной, через PayPal, WebMoney, Яндекс.Деньги, QIWI Кошелек, бонусными картами или другим удобным Вам способом.