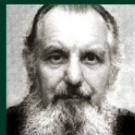


# Иркутская археология

газетный компендиум  
советского периода



Часть VI  
1981–1991 гг.



**Коллектив авторов**  
**Иркутская археология:**  
**газетный компендиум**  
**советского периода.**  
**Часть VI. 1981-1991 гг.**

*[http://www.litres.ru/pages/biblio\\_book/?art=42647205](http://www.litres.ru/pages/biblio_book/?art=42647205)*  
*ISBN 9785449686152*

**Аннотация**

В сборнике представлены публикации из основных иркутских газет советского периода: «Власть труда», «Восточно-Сибирская правда», «Советская молодёжь», и ряда других, имеющие отношение к полевым исследованиям, научно-популяризаторской деятельности и организации образовательного процесса в сфере археологии на территории Иркутской области. Издание снабжено именным и географическим указателями.

# Содержание

Предисловие	5
1981	9
1981.1. Корсуковский клад	9
1981.2. Памятники рядом	13
1981.3. Семь столетий назад...	17
1981.4. Ступени в прошлое	23
1981.5. На конгресс в Прибайкалье	26
1981.6. Новый факультет	29
1980.7. Что сохраним для потомков	30
1981.8. Памяти крупного ученого	34
1981.9. Скифы на Ангаре	37
1981.10. Птицы из кости	41
1981.11. Из глубины веков	42
Конец ознакомительного фрагмента.	44

**Иркутская археология:  
газетный компендиум  
советского периода  
Часть VI. 1981-1991 гг.**

*Дизайнер обложки* Павел Николаевич Ребриков

*Автор-составитель* Максим Куделя

© Павел Николаевич Ребриков, дизайн обложки, 2019

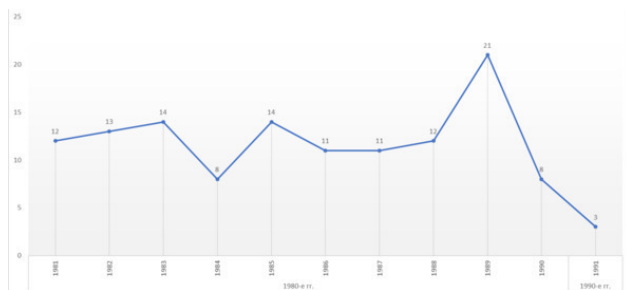
ISBN 978-5-4496-8615-2 (т. 6)

ISBN 978-5-4496-8609-1

Создано в интеллектуальной издательской системе Ridero

# Предисловие

Заключительная часть сборника охватывает период с 1981 по 1991 годы и содержит 127 публикаций. Это меньше, чем в предыдущих трех десятилетиях, а если учесть, что часть из них не вполне укладываются в рассматриваемую тематику, то 1980-е годы сопоставимы с 1920-ми. Такое снижение может говорить об относительном уменьшении интереса и внимания к археологии, что объяснимо: информационную повестку все больше захватывали совсем другие – хозяйственные и политические – проблемы. Особенно показательно в этом отношении резкое падение 1991 года, который представлен лишь тремя материалами, да и те опубликованы в университетской многотиражке.



Число публикаций археологической тематики в иркутских газетах. 1981—1991 гг.

В материалах 1980-х годов усиливается беспокойство о состоянии охраны памятников истории и культуры, о чем говорит информация о паспортизации археологических местонахождений (в том числе по линии Байкало-Амурской магистрали); о планах по музеефикации Глазковского некрополя (1987.7) и, в соответствии с духом времени, о создании хозрасчетного новостроечного сектора при лаборатории археологии и этнографии ИГУ (1983—1984) и даже временного творческого коллектива молодых специалистов-археологов с такими функциями (1990).

Существенное место занимает и информация о «школьной» археологии. Интересно, что эта тематика пересекается с предыдущей. В середине десятилетия начинают появляться материалы с критической оценкой местных краеведческих музеев и сообществ, самодеятельные раскопки которых фактически разрушают памятники. Противовесом этому выступают детско-молодежные археологические лагеря и клубы под руководством специалистов-археологов. Стремление к более организованному (и даже централизованному) приобщению школьников к науке в итоге оформилось в проведение первой региональной археолого-этнографической школьной конференции 1989 года.

Как уже было сказано, ряд публикаций (7 из 127) включены в данный том в нарушение заявленных принципов отбора. Они не имеют прямого отношения к археологии, но в них

действуют или упоминаются иркутские археологи. И в 1920-х – 30-х гг. такие материалы тоже имели место в газетах (в качестве примеров можно привести свидетельства о деятельности Б. Э. Петри в качестве этнографа или А. П. Окладникова как историка революционного движения), но они проигнорированы, поскольку не добавляют ничего принципиально нового к существовавшему образу, а лишь несколько расширяют представление об археологах как деятелях науки. Указанные материалы данного тома выводят ученых за эти рамки, в то же время не порывая связь между личностью и ее профессиональной деятельностью. Все они относятся к 1989 году, пожалуй, «пиковому» в плане изменений общественно-политической атмосферы.

Прежде всего, это публикации, связанные с выдвижением Г. И. Медведева в кандидаты в народные депутаты СССР (1989.5—9). Промежуточными (вписывающимися как в профессиональный, так и политический контексты) выглядят материалы об участии археологов в эксгумации захоронения периода «Большого террора» в районе Пивоварихи (1989.14—15). Вполне допустимо, что подобный выход за привычные границы характеризует не столько «влиятельность» археологии в регионе, сколько общее «состояние умов» в стране на тот момент, но он интересен даже как процесс, в котором просматривается имевшийся, хотя и не реализованный, потенциал.

При подготовке издания использованы документы из от-

крытой электронной библиотеки «Хроники Приангарья» (<http://i.irklib.ru/hronp/>), создаваемой и поддерживаемой Иркутской областной государственной универсальной научной библиотекой им. И. И. Молчанова-Сибирского. Таким образом, любой из материалов (при наличии подключения к сети Интернет) может быть просмотрен в оригинале.

# 1981

## 1981.1. Корсуковский клад

Одним из самых ярких и интересных периодов в истории человеческого общества является бронзовый век – век быстрого экономического и социального развития, установления тесных связей между населением различных районов.

На территории Прибайкалья исследовано немало стоянок и погребений с комплексами вещей этой эпохи. Большинство из них относится к начальной поре, когда наряду с каменным и костяным инвентарем человек производил и использовал первые изделия из металла. Это время существования в Прибайкалье так называемой глазковской культуры II тысячелетия до н. э., получившей название от могильника, открытого в бывшем Глазковском предместье г. Иркутска (современный Свердловский район).

Находки развитого и позднего бронзового века, особенно предметы из бронзы, встречаются в Прибайкалье значительно реже.

Это обстоятельство в начале двадцатых годов привело к появлению гипотезы о переходе прибайкальских племен от каменного века непосредственно к железному, минуя стадию изготовления бронзовых орудий. Нахождение же ред-

ких бронзовых изделий объяснялось сторонниками гипотезы, как свидетельство ограбления таежниками-прибайкальцами могил своих южных соседей. В дальнейшем, с накоплением новых фактов, такое предположение было отвергнуто, но до сих пор каждый найденный древний бронзовый предмет имеет важное значение для более глубокого понимания исторических процессов в бассейнах рек Ангары и Лены, на побережье оз. Байкал.

В этой связи особое внимание привлекает коллекция вылитых из бронзы предметов, поступивших в Иркутский областной краеведческий музей в канун 1981 года. Все находки происходят из клада, обнаруженного вблизи д. Корсуково Качугского района на берегу речки Жуя, левого притока Лены. Клад был найден трактористом совхоза им. Фрунзе П. К. Трифоновым во время работ по раскорчевке леса. С глубины 20—25 сантиметров плугом был вывернут бронзовый котел, в котором, замазанные слоем глины, помещались 7 бронзовых изделий. К сожалению, один предмет вскоре был утерян. Из шести оставшихся – пять наверший и одна подвеска. Два навершия отлиты в виде сидящих на задних лапах оскалившихся хищников из семейства кошачьих (см. фото), еще два венчают реалистически выполненные полые скульптурки безрогих лосей с шариками внутри и, наконец, пятое – шар с прорезями на цилиндрической ножке. Особое место в коллекции занимает подвеска в виде изгибающегося дракона, на теле которого помещены две фигурки живот-

ных – лося и настигающего его хищника.

Корсуковские навершия не единственные в своем роде. Подобные им вещи найдены в скифских курганах юга Европейской части СССР, а также в Сибири. В зависимости от условий нахождения и проводимых аналогий по поводу их назначения высказывались разные мнения. Интерпретировались, они как символические знаки власти, как украшения погребальных балдахинов, колесниц, колесничного дышла и т. д.

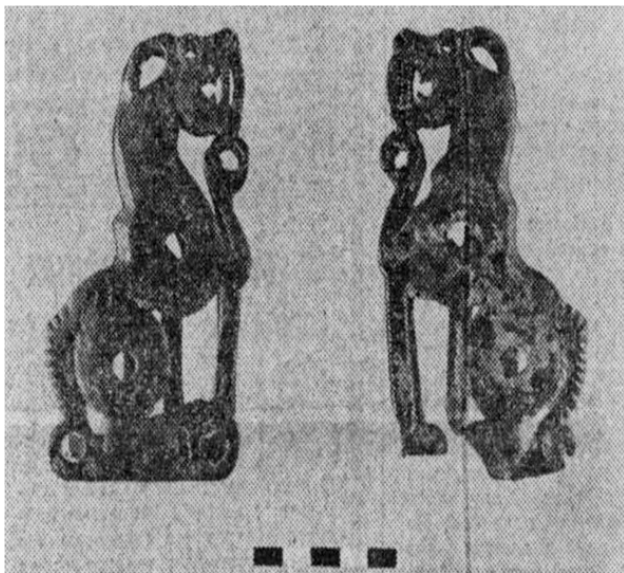
Корсуковский клад бронзовых изделий не единственный на территории Иркутской области. В свое время большую известность в научных кругах получил клад из 18 бронзовых предметов, завернутых в бересту. Найден он был при распашке земли возле д. Верхнее Метляево (Балаганский район) еще в 1890 году. Датируется клад VI – V в. до н. э. Приблизительно к тому же времени был отнесен Отонконский клад (Верхняя Лена) с бронзовыми принадлежностями конского убора и других предметов, по мнению академика А. П. Окладникова, степных по происхождению. Из района Верхней Лены (местность Локтай на р. Манзурке) происходит и бронзовая бляшка, изображающая борьбу хищника с горным козлом.

Среди этих открытий достойное место заняли созданные около 2,5 тысячи лет назад корсуковские находки. Перед нами превосходные образцы бронзовых изделий, выполненные в традициях скифо-сибирского звериного стиля и изготов-

ленные, по-видимому, мастерами Верхней Лены.

**В. Ветров, сотрудник Иркутского областного краеведческого музея.**

**Ю. Лыхин, сотрудник лаборатории археологии и этнографии Иркутского университета.**



НА СНИМКЕ: одна из наверший Корсуковского клада.  
Фото Ю. ЛЫХИНА

*Восточно-Сибирская правда, 1981, 17 февр. (№39), С. 4.*

## 1981.2. Памятники рядом

В 1970 году город Иркутск включен в четверку исторических городов Сибири наряду с Тобольском, Томском, Енисейском. В этих городах большое количество архитектурных, исторических памятников, в том числе и памятников археологии.

В Иркутске насчитывается более двадцати разновременных и разнохарактерных археологических находок – стоянок, могильников. Есть и разрозненные археологические находки. Исследование этих памятников началось еще в конце XIX века. Имена известных ученых нескольких поколений были связаны с Иркутском. Среди них политические ссыльные, участники польского восстания – И. Д. Черский, и А. Л. Чекановский, открывшие и исследовавшие в 1871 году первую в России палеолитическую стоянку, М. П. Овчинников, которого по праву называют «дедушкой сибирской археологии» – ему принадлежит честь открытия большей части известных в настоящее время археологических памятников города. Большой след в изучении памятников Прибайкалья и, в частности, Иркутска оставил профессор Иркутского университета, основатель «Иркутской школы археологии» Б. Э. Петри. Продолжили изучение памятников города его ученики и последователи.

Некоторые из памятников, такие, как Верхоленская го-

ра, Глазковский могильник, Военный госпиталь, широко известны. Неослабевающий интерес ученых к их коллекциям объясняется тем, что район Прибайкалья являлся во все археологические эпохи так называемой контактной зоной, где скрещивались пути миграций древних племен.

По мере совершенствования методики археологических исследований возникает и будет возникать необходимость в возобновлении исследований уже известных памятников для конкретизации и более детальной характеристики древних культур региона. Но не всегда это бывает возможно, так как уже сейчас археологические памятники, находящиеся на территории города, в той или иной степени разрушены застройками. В последнее время, когда значительно возрос объем строительных и земляных работ, опасность разрушения памятников еще более увеличилась. Зачастую археологи поздно узнают и о новых находках в процессе земляных и строительных работ, когда подчас исправить уже ничего нельзя. А некоторые сведения попросту не доходят до ученых. Безвозвратно погибают уникальные, представляющие большую научную ценность памятники археологии. Поэтому очевидна необходимость введения археологического контроля над производством земляных работ, предварительное их согласование. Определение охранных зон и зон археологического надзора даст возможность исправить положение дел.

Минувшим летом по решению президиума областного от-

деления Всероссийского общества охраны памятников истории и культуры проводилось комплексное обследование города Иркутска с целью выявления архитектурных, исторических и археологических памятников, представляющих научную и познавательную ценность. Итогом его явится составление историко-архитектурного опорного плана, на основе которого будет производиться корректировка генерального плана застройки города. Специально сформированный на базе лаборатории археологии и этнографии Иркутского государственного университета отряд проводил работы по обследованию ранее известных и выявлению новых археологических памятников. Определены границы пяти охранных зон на отдельные, особо важные археологические памятники: Глазковский могильник, располагающийся на территории современного Свердловского района, Верхоленская гора, послужившая основой для выделения в Прибайкалье целой эпохи – мезолита и давшая название археологической культуре, Военный госпиталь, изучение которого позволит полнее охарактеризовать один из слабоизученных этапов верхнего палеолита. Роща «Звездочка» – многослойное местонахождение, до настоящего времени практически не изучена, и, наконец, территория бывшего Иркутского острога. Кроме того, было определено десять зон города, особенно насыщенных находками и наиболее перспективных в археологическом отношении, где велика вероятность обнаружения новых местонахождений.

Проект плана охранных зон и зон археологического надзора направлен для рассмотрения в Министерство культуры РСФСР. После утверждения в центральных органах он вступит в силу, археологические памятники города будут поставлены под государственную охрану.

**И. ЛЕЖНЕНКО, Ю. ЛЫХИН, научные сотрудники  
лаборатории археологии и этнографии ИГУ.**

*Восточно-Сибирская правда, 1981, 4 июля (№154), С. 2.*

## 1981.3. Семь столетий назад...

Третий день неутомимый ГАЗ-66 колесит по бескрайним степным просторам Монголии. Мы разменяли уже вторую тысячу километров. Мы – это небольшой коллектив студентов-историков, решивших своими глазами увидеть «сердце» Центральной Азии – колыбель многих народов, расселившихся на огромных просторах континента и даже шагнувших далеко за его пределы.

Наш дружный иркутский отряд любезно был принят в состав археологической экспедиции, организованной институтами археологии АН СССР и АН МНР, и мы, полные энтузиазма, двинулись в путь. Нам непременно хотелось узнать все сразу: окунуться в седую древность могущественных кочевых племен, познать быт и нравы монгольского народа, почувствовать ритм жизни страны.

Сотни дорог, как желтые ленты, переплетаются на зеленом степном ковре, сходятся и вновь разбегаются в разные стороны. Нет ничего проще заблудиться в этом лабиринте среди сопок, ужасно похожих одна на другую, бесчисленных горных перевалов, рек и ручейков, неизвестно откуда и куда несущих свои воды.

Но рядом с Владимиром Вячеславовичем Свининым – ученым, археологом, нашим руководителем и наставником – мы чувствовали себя вполне уверенно. Объездил он почти

всю Монголию, и его знанию отдельных районов может позавидовать любой из местных жителей.

Натужно гудя мотором, наша машина взбирается на очередной перевал, трудно подсчитать, который за минувшие два дня. И вот мы наверху. Под лучами заходящего солнца вспыхивают вершины Хангайского хребта, а внизу, насколько хватает взора, в туманной дымке простирается долина Орхона. Академик И. М. Майский так описал это удивительное зрелище:

«Вот одно из самых замечательных мест на земном шаре. Здесь семь веков назад билось сердце исполинской мировой империи. Здесь стояли шумные города и решались судьбы царств и народов. Десятки тысяч юрт были разбросаны по степи и склонам гор. По ночам горели бесчисленные огни, возле которых грелись грозные воины. Скрипели телеги, мычали быки, слышалось ржание коней, смутно раздавались заглушенные крики людей».

И нас действительно охватило необъяснимое чувство близости тех далёких времен при виде величественной картины, открывшейся перед нами. Долина Орхона заселялась различными племенами и народностями. Здесь до сих пор сохранились многочисленные исторические памятники с руническими письменами, относящимися к VII в. н. э. Там, внизу, должны быть и развалины древнего Кара-Корума, являвшегося в течение XIII – XIV веков столицей монгольского государства. Некогда шумный, роскошный, огромный

степной город с высокой культурой. Далеко за пределами Азии был известен он. В Кара-Корум приезжали Плано Карпини (1246 г.), Вильгельм Рубрук (1254 г.), Марко Поло (1274 г.) и многие другие европейские путешественники. Из их описаний мы знаем и о прекрасном золоченом ханском троне, выкованном русским пленником, искусником Кузьмой, и о чудо-фонтане, сделанном французским мастером в виде дерева, где каждый листик был из серебра. Из пасти четырех львов-корней лился кумыс, змеи-ветви извергали вино, очищенное кобылье молоко, напиток из меда, рисовую водку.

Археологической экспедицией, начавшей раскопки на месте бывшего города в 1948—49 гг., было обнаружено немало памятников, представляющих большое значение для изучения древней и средневековой истории Монголии. Полной неожиданностью для ученых было открытие захоронения монголки, относящееся к XIV веку, в котором были обнаружены две египетские маски, деревянная расческа и бронзовое зеркало в истлевшем шелковом чехле – свидетельство широких связей древнего Кара-Корума. Раскопки города продолжаются и в настоящее время. Подъехав ближе, мы увидели здесь ребят из МонГУ. Они проходили практику после 1-го курса.

Скажем прямо, такой студенческой практике позавидует маститый ученый.

Достаточно времени потребовалось нам, чтобы обой-

ти развалины города. Сфотографировались на память и у огромной каменной черепахи, величественно и одиноко стоящей посреди степи, напоминая людям о седой древности.

Но есть здесь еще одно место, которое притягивает к себе местных жителей, ученых, туристов. Это знаменитый монастырь Эрдэни-Дзу. Тридцать храмов, шестьдесят две кумирни, полтысячи монахов – таков был Эрдэни-Дзу. Рассказывают, что заветной мечтой монастырского руководства было иметь тысячу лам. Тогда, мол, Будда пожалует монастырю чудо-котел: сколько бы ты ни ел из него, он всегда будет полон яств.

Недалеко от места раскопок в ярко-зеленой степи Эрдэни-Дзу выделяется четким белым квадратом, который образуют широкие каменные стены, связанные ста восемью субурганями (памятниками-пирамидами), посвященными монгольским государственным и религиозным деятелям XVI – XVII! веков.

– Этот монастырь, ставший музеем, – рассказывает нам его директор С. Гомбосурэн, – был построен в 1586 г. по инициативе Автай-хана на развалинах Кара-Корума. При постройке были использованы остатки строительных материалов города.

Внутри двора находятся три храма в смешанных китайском и монгольском архитектурных стилях. В них хранятся искусные творения монгольских мастеров – ваятелей и ху-

дожников: портреты гэгэнов (святых) и князей, статуи бурханов, литые и штампованные модели субурганов, курильницы из драгоценных металлов, различные маски и одежды с украшениями, которые надевались при торжественных религиозных обрядах.

Перед храмами – две усыпальницы: первая принадлежит Автай-хану, вторая его сыну, Гомбодоржи Тушету-хану. На центральной площади выстлан камнем круг диаметром более 20 метров, на нем когда-то стояла огромная юрта. А перед ней тогда было озеро, от которого сейчас остался лишь заросший травой котлован. Есть здесь и памятники с монгольскими, китайскими, арабскими и тибетскими надписями, относящимися к XIII – XV векам.

– Монастырь Эрдэни-Дзу, – говорит наш гид, – является самым древним из всех буддийских храмов в Монголии, поэтому он издавна привлекает внимание ученых как ценнейший памятник истории искусства народа Монголии и с 1941 года находится под охраной государства.

Поздно вечером распрощались мы с Кара-Корумом, еще раз бросив взгляд с вершины холма на затерянные в степных сумерках развалины древнего города, где только Эрдэни-Дзу еще виднелся беловатым расплывчатым пятном. Наш путь лежал дальше. Мы торопились успеть в сомонный центр на «Надом» – один из самых любимых и веселых праздников монгольского народа.

**Е. Лиштованный**

*Советская молодежь, 1981, 23 июля (№88), С. 2.*

## 1981.4. Ступени в прошлое

Студенты исторического факультета Иркутского университета ведут уникальные археологические раскопки. Древние могильники, обнаруженные ими, имеют возраст в пять – семь тысячелетий. Найдено уже двадцать пять древних захоронений.

Раскопки ведутся в Иркутске, прямо в парке имени Парижской коммуны, Я застала ребят у костра, где они пили горячий чай. Уже позже догадалась, что частые чаепития здесь не для -развлечения, а для того, чтобы согреться. Погода стояла капризная.

«Но самое главное – дождя нет, – говорит Володя Базилийский, – значит, можно работать.

В этом году Володя закончил исторический факультет. В экспедиции он с первого курса, а сейчас это стало его профессией – он работает в лаборатории археологии под руководством Николая Александровича Савельева.

– Труднее всего в нашей профессии – искать безрезультатно, – продолжает Володя. – Помню, однажды в экспедиции выкопали девяносто шурфов, которые оказались «пустыми». Хотя и отрицательный результат – тоже важная информация. Стали копать в другом месте.

Эти же раскопки идут очень удачно. Работы хватает всем. Интересной работы.

Здесь идут в ход самые разные инструменты – от лопаты до тонкого медицинского скальпеля, до зубных щеток, которыми бережно сметают с древних предметов вековую пыль. Множество таких щеток пришло в негодность за этот сезон.

Постоянная группа археологов небольшая. В основном, это ребята со второго, третьего курсов. Но народу на «раскопке» всегда много: приходят в свободное время студенты-историки, помогают ребятам преподаватель университета Павел Ефимович Шмыгун, научный сотрудник краеведческого музея Валентина Смотров.

– Раскопки мы ведем действительно уникальные, – объясняет Володя Базилийский, – поэтому здесь интересно всем, кто увлечен древностью. А нам, чтобы быть во всеоружии, недостаточно скальпелей и лопат – нужны знания. Нас консультируют почвоведы, этнографы, антропологи. Ведь наше дело – не просто учебный опыт. Это – настоящая наука.

Такие вот экспедиции, кроме того, что объединяют ребят, дают возможность хорошо узнать друг друга, увидеть в деле, помогают ребятам проверить и себя тоже. Утвердиться или разочароваться выбором профессии.

Правда, разочарованных я здесь не встретила. Увлечены, захвачены интересом к происходящему Женя Меньшагин и Валя Гольберт. Любую работу готовы выполнять здесь Оля Куртумова, Оля Чернявская и Вадим Прокопьев.

Лена Смирнова младше всех в отряде. Но и она уверена, что именно здесь ее призвание. Только не решила пока точ-

но, что больше увлекает – археология или этнография.

Базилийский, оторвав взгляд от полевого дневника, радостно кричит ребятам: «А вон и Смотровая идет».

Валя Смотровая в первой своей экспедиции побывала в начале учебы на историческом. Заинтересовалась, увлеклась, стала специализироваться. На работу пошла в краеведческий музей.

Чуть не каждый день приходит она к ребятам. «Представляете, – говорит, – пять тысячелетий рука человека не прикасалась к этим предметам. Мы впервые за пять тысяч лет!»

К очередному костру Валентина подошла последней. Согревая озябшие пальцы, она задумчиво, словно самой себе, сказала: «Хорошо бы вот здесь, на этом самом месте открыть археологический музей».

## **Н. Маначинская**

*Советская молодежь, 1981, 13 окт. (№123), С. 4.*

## 1981.5. На конгресс в Прибайкалье

В августе 1982 года в Москве состоится очередной XI конгресс Международного союза по изучению четвертичного периода – ИНКВА, время проведения которого совпадает с 50-й годовщиной его создания.

Председателем оргкомитета XI конгресса ИНКВА является известный советский палеонтолог, академик Б. С. Соколов. На этом крупном научном форуме будут обсуждаться последние работы ведущих специалистов по изучению четвертичного периода. Планируются также научные экскурсии по Советскому Союзу – на Кавказ, в Поволжье, Карелию, Среднюю Азию, Западную Сибирь, Якутию и в Прибайкалье. В каждом из этих районов созданы региональные оргкомитеты союза, которые должны подготовить для осмотра уникальные памятники природы.

В истории нашей планеты четвертичный период, охватывающий последний миллион лет, вызывает особый интерес ученых. Именно в это время на земле сформировался современный человек – человек разумный (гомо сапиенс). В четвертичном периоде климат на планете постоянно менялся – каждые 92 тысячи лет происходила смена влажных и сухих эпох. Трижды за последние 400 тысяч лет на континенты напоздали из северных областей мощные ледники, а когда они исчезали, значительно расширились степи, отесняющие

с юга тайгу. В результате этих процессов постоянно менялся растительный и животный мир Земли. До сих пор в отложениях речных террас и на склонах межгорных впадин находят кости доселе неизвестных пород древних животных, экзотических деревьев, следы обитания доисторического человека.

Весной 1980 года региональный комитет под руководством председателя Восточно-Сибирского филиала Академии наук, члена-корреспондента АН СССР Н. А. Логачева начал работать и у нас, в Прибайкалье. В состав его вошли ученые научно-исследовательских институтов и вузов Иркутска и Улан-Удэ. За это время они уже провели немало интересных научно-исследовательских и реставрационных работ, готовясь к конгрессу ИНКВА. Археологи Иркутского университета под руководством В. В. Свирина и Г. И. Медведева отреставрировали интересные памятники на острове Ольхон и в районе самого Иркутска. Геологи демонстрируют участникам научной экскурсии разрезы осадочных толщ, возникших в разные эпохи четвертичного периода. Палеонтологи готовят в Институте земной коры обширную экспозицию остатков ископаемых животных, найденных в четвертичных отложениях на территории Прибайкалья и Забайкалья.

На будущий год наши исследовательские группы продолжат изучение природно-исторических памятников Прибайкалья и подготовку их к осмотру гостями конгресса. Предстоит решить немало проблем – провести большие раскопки,

оградить ольхонские памятники от «диких» туристов, любителей оставлять автографы на деревьях и скалах. Несомненно, ко всем подготовительным работам внимательно отнесутся общественные организации области. Сибирские ученые должны достойно представить ИНКВА в Прибайкалье – в гости к нам соберутся ученые из всех социалистических стран, а также из США, Австрии, Великобритании, Италии, Испании, Франции.

**Л. Ендрихинский, ученый секретарь регионально-го оргкомитета ИНКВА, старший научный сотрудник Института земной коры Сибирского отделения АН СССР.**

*Восточно-Сибирская правда, 1981, 22 окт. (№243), С. 3.*

## 1981.6. Новый факультет

БРАТСК. Историко-краеведческий факультет открылся в народном университете культуры Падунского района. На базе музыкальных и средних школ в поселках Падун, Энергетик, Гидростроитель работают музыкальные факультеты, а во Дворце пионеров – факультет изобразительного искусства.

Историко-краеведческий факультет начал работать в музее трудовой славы Братскгэсстроя. В его программе изучение памятников истории и культуры Братска и всего Приангарья, знакомство с экспозициями музея, археологические исследования.

*Восточно-Сибирская правда, 1981, 10 нояб. (№259), С. 4.*

## 1980.7. Что сохраним для потомков

НА ВОПРОСЫ НАШЕГО НЕШТАТНОГО КОРРЕСПОНДЕНТА ОТВЕЧАЕТ ЗАВЕДУЮЩИЙ КАФЕДРОЙ ВСЕОБЩЕЙ ИСТОРИИ ИРКУТСКОГО ГОСУНИВЕРСИТЕТА Г. И. МЕДВЕДЕВ.

– Герман Иванович, что вас прельщает в вашей профессии?

– Стремление к знанию древностей живет, надо полагать, в каждом человеке. После встречи с моим будущим учителем Михаилом Михайловичем Герасимовым мне стало ясно, что без археологии я не смогу дальше жить. Впоследствии вместе с радостями археологических исследований появилось бесконечное количество забот по организации этих исследований.

– В чем особенность работы археолога?

– Памятники, найденные археологами, выступают, выражаясь языком юристов, «немыми свидетелями», и мы даже не знаем порой их функций. Работа археолога состоит как бы из двух программ, как у фигуристов: из обязательной и произвольной. В обязательной программе археолог должен работать с четкостью и педантичностью, свойственной машине, фиксируя материал, а в произвольной – он его интерпретирует. То есть вольно излагает свои соображения по поводу этого материала. Такое сочетание придает археологии свое-

образный. весьма привлекательный колорит.

Последующие ученые могут принять или не принять произвольную программу и в то же время, основываясь на обязательной программе, могут по-своему интерпретировать тот или иной археологический материал. Простое, на первый взгляд, перекапывание земли превращается не просто в творческий процесс, а в процесс, который несет очень большую нагрузку ответственности перед будущими исследователями.

– Какие новые черты появились в развитии археологии в последнее время?

– Археология привлекательна тем, что эта наука контактная и обладает колоссальной способностью заинтересовать другие науки. Сейчас идет процесс синтеза археологии с другими науками. В настоящее время практически нет чисто археологических экспедиций. Обязательно вместе с археологами работают палеоботаники, палеозоологи, геологи, антропологи, социологи, философы, которые пользуются археологическим материалом для своих собственных исследований и в то же время вносят большой вклад в дело археологии.

Достаточно сказать, что для раскопок в районе Иркутского стадиона «Локомотив» были привлечены почвоведы, судебно-медицинские эксперты, палеозоологи, антропологи. Перед археологией встала проблема подготовки специалистов, которые могли бы работать на стыке нескольких наук, скажем, археологии и биологии или почвоведения и т. д. Ра-

бота в этом направлении уже ведется, но пока она в самом эмбриональном состоянии.

– Вы сейчас работаете над докторской диссертацией. Какова ее тема?

– Тема новая и называется очень просто: «Палеолит южного Приангарья». В процессе решения темы возникло немало любопытных проблем. Это и иное представление о древней экологии, о древнем климате, о времени первоначального заселения территории южного Приангарья. Очень многое в нашем знании о древнем климате, о времени первоначального заселения территории южного Приангарья. Очень многое в нашем знании о древности, отодвинутой в глубь истории на 50 и более тысяч лет, надо пересмотреть. Пока мы нащупываем только подходы к решению, и все наши выводы очень ориентировочны.

В работе есть глава, посвященная Мальтинской стоянке. Например, археологи нашли в Приангарье много орудий раннего палеолита из кварцита, сплошь покрытых оспинами и глубокими царапинами от обработки песком в условиях пустыни, где скорость постоянного ветра должна достигать 60—70 км/час. Это очень важный факт. В мире сейчас, кроме Антарктиды, подобной обстановки нет. Некоторые специалисты просто не могут и не хотят представить, что в Южной Сибири когда-то существовали пустыни, более двухсот тысяч лет назад жил человек раннего палеолита. Но факт есть факт, его можно изучать, с ним можно спорить, но невоз-

можно отрицать.

**С. Попов.**

*Восточно-Сибирская правда, 1981, 10 нояб. (№259), С. 4.*

## 1981.8. Памяти крупного ученого

Советская историческая наука понесла тяжелую утрату. 18 ноября сего года на 75 году жизни скончался Герой Социалистического Труда, академик Алексей Павлович Окладников. Он по рождению и призванию сибиряк, многое воспринял от своих предков. земляков-охотников и следопытов ленской тайги – целеустремленность, твердость духа, неприязнительность, страсть к путешествиям. Его научные интересы определились рано, на студенческой скамье в Иркутском университете. Еще в конце 20-х годов молодой Окладников сделал многообещающую заявку на исследование истории материальной культуры древней Сибири в широком географическом и хронологическом диапазоне. Он действительно стал неутомимым и на редкость плодовитым исследователем. Вся его жизнь – в многочисленных экспедициях, неустанной работе в камеральной лаборатории, за письменным столом. Его перу принадлежат более четырехсот работ по археологии и истории Сибири, истории бурятского, якутского и других народов советского и зарубежного Востока. Его книги опубликованы на многих языках народов мира.

Академик А. П. Окладников внес выдающийся вклад в отечественную и мировую науку своими открытиями в области археологии Сибири и Дальнего Востока, Средней и Центральной Азии. Эти открытия выдвинули советского

ученого в число самых крупных деятелей современной археологии. А. П. Окладников выступал как организатор науки, крупномасштабных исследований. Он был основателем и руководителем Института истории, филологии и философии СО АН СССР. Ему принадлежит огромная заслуга в создании пятитомного коллективного труда «История Сибири с древнейших времен до наших дней».

За выдающийся вклад в науку академик А. П. Окладников был удостоен двух Государственных премий СССР, ему было присвоено звание заслуженного деятеля науки РСФСР, Бурятской и Якутской АССР. Он являлся действительным членом зарубежных научных центров – Академии наук Венгрии и Монголии, Британской Королевской Академии и почетным доктором Познанского университета.

Алексею Павловичу, тонкому знатоку седой старины, историку широкого диапазона, была присуща такая примечательная черта, как умение проследить «связь времен», провести нить от древности к современности. Характеризуя «всемирно-исторический подвиг советских людей по социалистическому преобразованию Сибири, по превращению его в плацдарм строительства нового, коммунистического общества», он подчеркнул, что «настоящее ее (Сибири – Б. С.) открытие для будущего происходит на наших глазах».

Академик А. П. Окладников успешно проводил интернационалистическую миссию советской исторической науки. Он был руководителем советско-монгольской исто-

рико-культурной экспедиции, принимал непосредственное участие в исследовании истории первоначального освоения Центральной Азии человеком. Он являлся одним из организаторов и участником совместных советско-американских археологических экспедиций на Алеутских островах и на Байкале (остров Ольхон).

А. П. Окладников возглавлял работу большого авторского коллектива по написанию многотомных трудов «История рабочего класса Сибири», «История крестьянства Сибири», «История интеллигенции Сибири». Эти труды находятся в стадии завершения, большая часть томов – в печати.

Он принимал самое деятельное участие в подготовке и аттестации научных кадров по историческим специальностям для вузов и научных центров Сибири, Дальнего Востока, Средней Азии и братской Монголии.

Академик А. П. Окладников оставил огромное научное наследие. Оно – в активе советской исторической науки.

Замечательный образ талантливого ученого, коммуниста, человека щедрой души и неутомимой энергии хранят не только страницы его книг, но и сердца его многочисленных учеников, друзей и товарищей.

**Б. Санжиев, доктор исторических наук, профессор.**

*Восточно-Сибирская правда, 1981, 21 нояб. (№268), С. 3.*

## 1981.9. Скифы на Ангаре

На берегу Ангары раскинулось старинное село Каменка. Живет здесь учитель истории и страстный краевед Николай Васильевич Фетисов. Многим известны его выступления в печати: очерки о старейшем революционере Р. Зенковиче, Идинском остроге с постройкой церковей и первых школ, о декабристах Иванове и Свистунове. Им написаны поэма «Смерть декабриста», а также очерки о событиях 1905 года. Популярны очерки о партизанском движении, борьбе с бандитизмом, образовании коммуны и первых колхозов, об участии каменцев в Великой Отечественной войне. Собраны документы, грамоты, фотографии, вырезки из газет. Центральный архив Древних Актов и Пушкинский дом прислали ему фотодокументы. Все это хранится в школьном краеведческом музее.

С образованием Братского моря берега Ангары стали разрушаться. Обнажились захоронения и стоянки первобытных людей. Николай Васильевич этим воспользовался – занялся археологией. Вместе с юными помощниками каждое лето он собирает каменные и бронзовые орудия первобытных рыбаков и охотников на мамонтов. Собраны тысячи экспонатов. Они не уместятся в маленьком музее. Найдена могила древнего художника. Скелет и возле него желтая и красная охра в глиняных чашечках, пестики для растирания красок. Все

это поместили в музей. Еще находка. На кости из бивня мамонта вырезано лицо первого жителя Каменки. Ему не менее 20 тысяч лет.

Открытиями юных археологов заинтересовались ученые из Новосибирска, приезжали академик Окладников и археолог Конопацкий. Их удивило разнообразие орудий каменного, бронзового и железного веков. Портрет на кости мамонта (личину) они увезли на радиоуглеродный анализ. В музей передали две книги по археологии с пожеланием успеха. Это вдохновило Николая Васильевича и его юных друзей, и на следующее лето они открыли мастерскую каменных орудий на вершине горы.

Каменка – моя родина. Здесь я учился в школе, многих знаю. Николая Васильевича помню с первого класса. Вот уже 30 лет мы обмениваемся опытом краеведческой деятельности, встречаемся на слетах.

Открытие этой осенью сделал ученик 6-го класса Вова Нефедьев. Стоял он на берегу моря и смотрел, как трактор увозил на дрова залежавшиеся бревна. Одно бревно вспахало землю и вывернуло, как подумал Вова, «самовар». Но у «самовара» не было крана, трубы. Наверху возвышались две ручки. Они помешали бы закрывать крышку. Николай Васильевич открыл первый том «Истории Сибири» и оторопел: найден котел «скифского типа».

«Скифы на Ангаре! Не может быть!»

Находку смотрели учителя, юные краеведы. Иркутские

археологи М. П. Аксенов и Г. И. Медведев определили, что котел относится к железному веку, к докурыкачскому периоду. Котел медный с коническим, расширяющимся вниз поддоном. По тулову проходит шнуровой орнамент. Вверх торчат кольца-ручки. находка крайне редкая. Такие котлы я видел раньше в музеях Минусинска и Абакана, а этим летом – в Днепропетровском, Запорожском, Симферопольском и Керченских музеях. Но на тех котлах ручки имели по три шишечки или выступа. На минусинских котлах ручки в виде козлов. Один котел скифского типа попал из Минусинска в Иркутский краеведческий музей еще до революции. Есть в музее еще четыре котла такого же типа. Их описали в журнале «Советская археология» №1 за 1959 год иркутские археологи П. П. Хороших и Э. Р. Рыгдылон.

В 1904 году из Киренска в Иркутский музей В. В. Попов доставил большой котел из красной меди. На тулове три пояска (шнура), на ручке по три выступа. Вес 10 кг. В 1921 году из Нижнеудинска А. Н. Иванов доставил в Иркутск два побитых котла с поддонами. На одном по тулову идут два пояска. Другой котел поменьше, сварен из двух половин. Оба котла на расширяющихся книзу поддонах. Нет ничего удивительного, что наши иркутские котлы отлиты на месте, например, в Киренске. На Лене есть медистые песчаники, из которых отливали церковные колокола переселенцы из России. Если сказать, что рудознатцы добывали свинцовую и серебряную руду в конгломератах реки Куды за Оеком, никто сей-

час не поверит, но ведь добывали. Сохранились штольни. В Хакасии, на скалах хребта Бояры, есть «Боярские писаницы». Изображен поселок: дома, загоны, скот, люди и около домов... котлы «скифского типа». В Туве находят подобные котлы, но их тувинские археологи относят к гуннскому периоду.

В верховьях Амударьи существовало рабовладельческое государство Бактрия. Его покорил Александр Македонский и реквизировал все котлы для своей армии. В горных долинах и на равнинах Средней Азии жили племенные союзы: Саки, Массагеты и Согдинцы. Вождями и полководцами там часто были женщины. Особенной воинственностью обладали согдинцы. Полководцы-женщины Тамирис и Зарина успешно выступали против войск Александра Македонского. Александр Македонский пошел на хитрость: женился на согдианке и заключил с согдианами союз. У всех этих племен применялись котлы «скифского типа», а Геродот называл племена скифами.

**С. Нефедьев, действительный член Географического общества СССР, краевед**

*Восточно-Сибирская правда, 1981, 22 нояб. (№269), С. 4.*

## 1981.10. Птицы из кости

ЛЕНИНГРАД. В Эрмитаже, который по праву называют сокровищницей культуры и искусства, открылась выставка «Резная кость». В экспозиции представлены более трехсот работ, созданных во времена палеолита и позднее. Среди произведений первобытной культуры – украшения, всевозможные предметы культа, хозяйственная утварь. Внимание посетителей привлекают птицы, сработанные древним мастером из бивня Мамонта. Они были найдены археологами на стоянке первобытных людей близ Иркутска.

**А. Васильев.**

*Восточно-Сибирская правда, 1981, 1 дек. (№276), С. 4.*

## 1981.11. Из глубины веков

На восемнадцатом километре от деревни Шишкино Качугского района вдоль по Верхоленскому тракту находятся знаменитые «Шишкинские писаницы» – одно из уникальных скоплений рисунков на скалах, относящихся к первобытной эпохе нашей страны. Наряду с такими археологическими памятниками, как поселения, могильники, городища, культовые сооружения, они имеют огромное значение для воссоздания культуры и быта древнего населения нашего края, его исторического развития.

История открытия и исследования «писаных камней» возле деревни Шишкино довольно любопытна. Впервые европейцы узнали о существовании наскальных изображений между «Качегой и Верхоленском» от участника академической экспедиции 1733—1743 гг. Г. Ф. Миллера. В 1929 году эти же писаницы были вновь зафиксированы А. П. Окладниковым. впоследствии посвятившим их исследованию часть своей многогранной научной деятельности. По его мнению, древнейший пласт Шишкинских петроглифов (изображения быка и двух лошадей) относится к эпохе палеолита, когда в условиях приледниковых пространств северной части Евразии обитали мамонт, шерстистый носорог, бизон, лошадь, северный олень и другие представители плейстоценовой фауны. Именно эти животные составляли основу суще-

ствования людей древнекаменного века.

Следующая группа рисунков на Шишкинских скалах относится к эпохе неолита, т. е. к V – III тысячелетию до нашей эры. Ее представляют изображения животных, выполненные как минеральной краской – охрой, так и выбитые или вытертые на каменных плитах. К этому времени на смену степному ландшафту приходит тайга с соответствующей фауной. Одним из главных объектов охоты первобытного человека становится лось. Изображения последнего на Шишкинских скалах наиболее внушительны и были, по-видимому, для неолитических охотников наиболее значимы.

# Конец ознакомительного фрагмента.

Текст предоставлен ООО «ЛитРес».

Прочитайте эту книгу целиком, [купив полную легальную версию](#) на ЛитРес.

Безопасно оплатить книгу можно банковской картой Visa, MasterCard, Maestro, со счета мобильного телефона, с платежного терминала, в салоне МТС или Связной, через PayPal, WebMoney, Яндекс.Деньги, QIWI Кошелек, бонусными картами или другим удобным Вам способом.