

НХ

исследования
по новой
хронологии

Г. В. Носовский, А. Т. Фоменко

Роксолана



Золотая серия (АСТ)

Глеб Носовский

**Роксолана. Зодиакальные
датировки 2011-2019 годов**

«Издательство АСТ»

2019

УДК 94(093)
ББК 63.3(0)

Носовский Г. В.

Роксолана. Зодиакальные датировки 2011-2019 годов /
Г. В. Носовский — «Издательство АСТ», 2019 — (Золотая серия
(АСТ))

ISBN 978-5-17-113880-6

В настоящей книге авторы продолжают увлекательное исследование старинных зодиаков, позволяющее приподнять завесу над многими тайнами нашей истории. Кем на самом деле была знаменитая Роксолана? Какой художник скрывается под именем Рафаэля и когда он жил на самом деле? Чье лицо изображено на знаменитой картине Рафаэля «Сикстинская Мадонна»? С кого и когда был списан образ Клеопатры? Какая судьба была у второй жемчужины Клеопатры, которую она не растворила в уксусе, и где эта жемчужина сегодня? Кто и когда изобрел первую колесную повозку? Кем были две знаменитые святые Екатерины – святая Екатерина Александрийская (Синайская) и святая Екатерина Сиенская? Ответы на эти и многие другие вопросы читатель найдет в настоящей книге. Ключом к разгадке послужили датировки зодиаков. В частности, авторами был датирован ряд новых итальянских зодиаков, которые еще раз подтвердили ранее сделанный вывод о том, что средневековая итальянская история в большинстве случаев снабжена неверными, на 150–200 лет более ранними, чем на самом деле, датировками. Вскрыты некоторые имена, связанные с фальсификацией итальянской истории.

УДК 94(093)
ББК 63.3(0)

ISBN 978-5-17-113880-6

© Носовский Г. В., 2019

© Издательство АСТ, 2019

Содержание

Предисловие	6
Глава 1	7
1. Вилла Фарнезина и ее зодиак	7
2. Зодиак VG в зале Галатеи	15
2.1. Расшифровка зодиака VG на потолке зала Галатеи	15
Конец ознакомительного фрагмента.	48

Глеб Носовский

Роксолана. Зодиакальные датировки 2011–2019 годов

Предисловие

В настоящей книге мы продолжаем увлекательное исследование старинных зодиаков, благодаря которому сегодня можно, наконец, приподнять завесу над многими тайнами нашей истории.

Кем на самом деле была знаменитая Роксолана? Какой художник скрывается под именем Рафаэля и когда он жил на самом деле? Чье лицо изображено на знаменитой картине Рафаэля «Сикстинская Мадонна»? С кого и когда был списан образ Клеопатры? Какая судьба была у второй жемчужины Клеопатры, которую она не растворила в уксусе, и где эта жемчужина сегодня? Кто и когда изобрел первую колесную повозку? Кем были две знаменитые святые Екатерины – святая Екатерина Александрийская (Синайская) и святая Екатерина Сиенская? Куда уходят корнями известные средневековые сказания о «вечном жиде» Агасфере?

Ответы на эти и многие другие вопросы читатель найдет в настоящей книге. Ключом к разгадке послужили датировки зодиаков. В частности, авторами был датирован ряд новых итальянских зодиаков, которые еще раз подтвердили ранее сделанный вывод о том, что средневековая итальянская история в большинстве случаев снабжена неверными, на 150–200 лет более ранними, чем на самом деле, датировками. Вскрыты некоторые имена, связанные с фальсификацией итальянской истории.

*А. Т. Фоменко,
Г. В. Носовский,
Москва, Московский государственный университет,
январь 2019 года*

Глава 1

Зодиак виллы Фарнезина в Риме

1. Вилла Фарнезина и ее зодиак

Вилла Фарнезина – весьма известный старинный особняк Рима. Стены и потолки виллы покрыты великолепными росписями кисти Рафаэля и других знаменитых итальянских художников якобы XVI века. Сегодня вилла является собственностью Итальянской национальной академии «рысеглазых» Accademia Nazionale dei Lincei и открыта как музей [1238:2], с. 5. См. рис. 1, рис. 2, рис. 3, рис. 4. Мы побывали там несколько раз в 2005–2013 годах и, в частности, приобрели продающуюся при входе книжку с подробном описанием ее росписей и множеством цветных фотографий [1238:2]. Также подробные описания виллы Фарнезина по нашей просьбе были найдены в интернете А. Лантратовым, за что мы приносим ему глубокую благодарность.

Внимательно осмотрев виллу, мы обнаружили среди ее росписей СРАЗУ ТРИ ЗОДИАКА. А именно, оказалось, что каждый из трех больших залов виллы Фарнезина – зал Галатеи, зал Амура и Психеи и зал Перспектив – имеет свой собственный зодиак, рис. 5. Зодиак в зале Галатеи мы будем сокращенно обозначать буквами VG, зодиак в зале Амура и Психеи – буквами VA, а зодиак в зале Перспективы – буквами VP, рис. 5. Все три зодиака будут подробно рассмотрены и датированы ниже.

Но сначала напомним историю виллы, согласно общепринятой сегодня версии.



Рис. 1. Вход во двор виллы Фарнезина. За забором видно здание самой виллы. Фотография 2005 года.



Рис. 2. Табличка перед входом во двор виллы Фарнезина с расписанием работы музея. Фотография 2005 года.



Рис. 3. Вилла Фарнезина со стороны черного хода. Вход в музей здесь. Фотография 2005 года.



Рис. 4. Вилла Фарнезина со стороны парадного хода. Взято из [1238:2], с. 17.

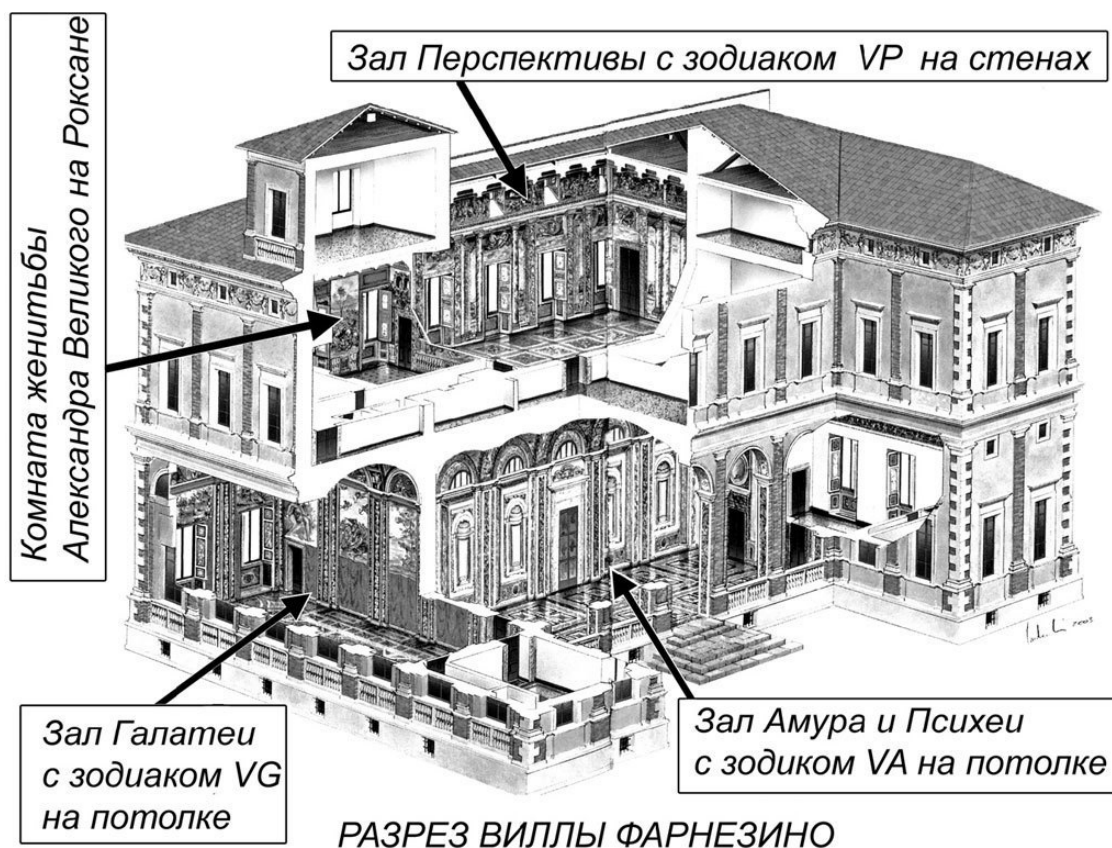


Рис. 5. Разрез виллы Фарнезина с указанием мест трех зодиаков. На основе рисунка из [1238:2], с. 14–15. Пояснения добавлены нами.

Считается, что вилла Фарнезина была построена в начале XVI века для сиенского банкира Агостино Киджи (Agostino Chigi). Ее расписывали лучшие художники итальянского Возрождения – Рафаэль, Бальдассаре Перуцци (Baldasare Peruzzi), Себастьяно дель Пьомбо (Sebastiano del Piombo) и Джиованни Антонио Бацци по прозвищу Содома (Sodoma, Giovanni Antonio Bazzi) [1238:2], с. 5. Архитектором самого здания был Бальдассаре Перуцци [1238:2], с. 5. Соответственно, постройку виллы Фарнезина обычно датируют началом XVI века [1238:2], с. 5. Ведь, по мнению историков, расписавшие ее художники жили именно в то время.

Сегодня историки сетуют, что римляне якобы «неправильно» назвали виллу Фарнезина по имени ее более поздних владельцев Фарнезе, хотя «на самом деле» это была «вилла Киджи», [1238:2], с. 5. Пишут так: «Сегодня вилла носит имя и сохраняет память о семействе Фарнезе... В действительности же ее следовало бы называть по имени Агостино Киджи... родившегося в Сиене в 1466 году и построившего эту виллу как воплощение своей личности и высокой культуры, великолепно украсившему ее и прожившему в ней до своей смерти в 1520 году» («Villa now bears the name and preserves the memory of the Farnese family... It should really have been named after Agostino Chigi... who was born in Siena in 1466 and who comissioned the Villa as the tangible sign of his own personality and high culture, decorating it magnificently and living in it untill his death in 1520») [1238:2], с. 5.

Но историки заблуждаются. С именем Киджи мы уже встречались в нашем исследовании итальянских зодиаков. Это тот самый Киджи, которому приписывают капеллу Киджи в церкви святой Марии дель Пополо в Риме. Даже если такой человек действительно существовал, он никак не мог жить в XVI веке, поскольку стены его капеллы украшены мозаиками с зодиаком, несущим в себе дату либо 23–25 августа ст. ст. 1785 года, либо 11–12 августа ст. ст. 1843 года, см. нашу книгу «Ватикан». Однако историки датируют эти мозаики, как и саму капеллу, XVI веком и рассказывают нам, будто бы мозаики XVIII–XIX веков были созданы во времена Рафаэля по его собственным рисункам.

Подробное исследование и датировку зодиака МР на «мозаиках Рафаэля» из капеллы Киджи см. в нашей книге «Ватикан» [BAT].

Таким образом, мы уже сталкивались в наших исследованиях с заведомо удревленной датировкой, связанной с именем Киджи. А потому «сиенский банкир» Агостино Киджи вполне может оказаться не реальной личностью XVI века, а простой выдумкой итальянских историков.

Посмотрим теперь, что нам скажут зодиаки виллы Фарнезина, построенной якобы для того же самого Киджи и примерно в то же самое время, что и капелла церкви Марии дель Пополо в Риме.

Забегая вперед, скажем, что зодиаки виллы Фарнезина несут в себе даты XVI–XVII веков. Таким образом, истинная дата ее постройки СМЕЩАЕТСЯ ПО КРАЙНЕЙ МЕРЕ НА 150–200 ЛЕТ ВПЕРЕД по сравнению с датировкой историков. Соответственно, смещаются и датировки рафаэлевских росписей в ней. Другими словами, ПОДЛИННЫЙ РАФАЭЛЬ и ряд других знаменитых итальянских художников его времени, как показывают зашифрованные в их росписях астрономические даты, жили отнюдь не в начале XVI века, а в XVII–XVIII веках. Что идеально соответствует Новой хронологии и нашей реконструкции истории. Но резко противоречит общепринятой версии истории Италии.

Считается, что Агостино Киджи начал строить виллу Фарнезина в 1506 году [1238:2], с. 8. Причем день начала строительства был выбран им ИЗ АСТРОНОМИЧЕСКИХ СООБРАЖЕНИЙ. А именно, «закладку первого камня банкир – подобно другим владетельным лицам Возрождения – приурочил к дню СЧАСТЛИВОГО СХОЖДЕНИЯ ПЛАНЕТ, каковым в его случае было 22 апреля 1506 года» («laying of the first stone the banker – like other renaissance

patrons – decided to wait for a favorable conjunction of planets, in this case 22 April, 1506») [1238:2], с. 8.

Но раз даже само начало строительства виллы было назначено на день «особо счастливого расположения планет», то следует ожидать, что это замечательное расположение планет – то есть ГОРОСКОП – будет отражен в астрономических росписях виллы. Очень любопытно будет ВЫЧИСЛИТЬ СООТВЕТСТВУЮЩУЮ ДАТУ и сравнить ее с той, которую нам предлагают историки – якобы 22 апреля 1506 года.

Ниже мы сделаем это и убедимся, что предлагаемая историками датировка строительства виллы якобы началом XVI века ошибочна на 150–200 лет. На самом деле вилла гораздо моложе. Если датировать постройку виллы Фарнезина по последней записанной на ее зодиаках дате, то мы получим СЕРЕДИНУ XVII ВЕКА, см. ниже.

Замечание. Мы исходим из того, что нижней границей времени строительства любого старинного сооружения, содержащего зодиаки, является САМАЯ ПОЗДНЯЯ ДАТА, ЗАПИСАННАЯ НА ЭТИХ ЗОДИАКАХ. Иначе пришлось бы предположить, что древние строители странным образом зашифровывали на стенах и потолках своих сооружений какие-то БУДУЩИЕ, ЕЩЕ НЕ НАСТУПИВШИЕ В ИХ ВРЕМЯ ДАТЫ. Даже не зная, какие именно события тогда произойдут. А что, если это окажутся какие-то плохие или малозначимые события? Даты которых совсем не стоило бы увековечивать? Вообще, сама мысль об увековечивании БУДУЩИХ дат звучит крайне неправдоподобно. Увековечивается всегда что-нибудь ИЗВЕСТНОЕ, уже произошедшее. А не будущая неопределенность.

Примечательно, что в общепринятой версии истории росписей виллы Фарнезина имеется отчетливый след правильной датировки этих росписей. А именно, известно, что во второй половине XVII века к росписи виллы Фарнезина были «добавлены» некоторые фрески. А в конце XVII века роспись была полностью «поновлена». Известно даже имя художника, который поновлял (или, быть может, создавал с самого начала?) роспись. Его звали Карло Маратта [1238:2], с. 9.

Остановимся на этом крайне интересном вопросе подробнее.

Считается, что росписи виллы Фарнезина впервые появились в 1506–1511 годах. К 1511 году работа над ними была якобы полностью закончена [1238:2], с. 8. Однако В СЕРЕДИНЕ XVII ВЕКА ЗАЛ ГАЛАТЕИ ВНОВЬ РАСПИСЫВАЕТСЯ. Якобы были добавлены лишь некоторые новые картины. Но так ли это? Зачем добавлять новые картины к полностью готовой и уже более 100 лет существующей росписи?

Затем, В КОНЦЕ XVII ВЕКА роспись виллы Фарнезина была СУЩЕСТВЕННО ПОНОВЛЕНА художником Карло Маратта. Пишут следующее: «Вероятно, около 1650 года два зала были окончательно отгорожены и на некоторых стенах зала Галатеи были написаны пейзажи. И, наконец, ПОЛНАЯ РЕСТАВРАЦИЯ была проведена В КОНЦЕ XVII ВЕКА художником Карло Маратта» («it was probably around 1650 that the two loggias were closed in and some of the walls in the Loggia of Galatea were decorated with landscapes. Finally, RADICAL RESTORATION was carried out in the late seventeenth century by the painter Carlo Maratta») [1238:2], с. 9.

Отметим, что эпоха якобы «добавлений» и «реставраций» росписей в вилле Фарнезина – вторая половина XVII века – ИДЕАЛЬНО соответствует датам, записанным на зодиаках виллы. Поэтому, скорее всего, это была эпоха ПЕРВОНАЧАЛЬНОГО СОЗДАНИЯ РОСПИСЕЙ ВИЛЛЫ, а не их реставрации.

Дальнейшая история виллы, как считается, была такова.

Якобы в 1579 году вилла, вопреки завещанию Агостино Киджи, перешла к старинному римскому семейству Фарнезе, которое владело ею до смерти Одоардо Фарнезе в 1646 году [1238:2], с. 5–7; [988:00] статья «Фарнезе». После чего вилла, по мнению историков, оказалась, по сути, никому не нужной и брошенной (!). Там якобы никто не жил, и лишь от случая

к случаю в ней поселяли именитых гостей, посещавших Рим («after the death of... Odoardo who inherited it, the Villa was abandoned, beeng occasionally lent to important visitors to Rome») [1238:2], с. 8. Так продолжалось пока, наконец, в 1735 году вилла Фарнезина не была завещана Елизаветой Фарнезе королю обеих Сицилий Карлу IV [1238:2], с. 8. После чего история виллы и ее обитателей уже хорошо прослеживается вплоть до нашего времени [1238:2], с. 8.

Итак, что мы имеем? С учетом полученных ниже зодиакальных датировок виллы Фарнезина имеем следующее:

– В истории виллы Фарнезина есть странное «темное время» – 1647–1735 годы. В это время в ней никто не живет, хотя до того в ней **ЖИЛИ ПОСТОЯННО**.

Далее, считается, что в 1647–1735 годах в вилле Фарнезина поселялись лишь приезжие кардиналы, королевы и послы [1238:2], с. 8. То есть лица, прибывшие **К РИМСКОМУ ПАПЕ С ОФИЦИАЛЬНЫМ ВИЗИТОМ**. Таким образом, вилла в это время использовалась исключительно **В ГОСУДАРСТВЕННЫХ, А НЕ В ЛИЧНЫХ ЦЕЛЯХ**. Что явно намекает на ее принадлежность **ВАТИКАНУ** или **РИМСКОМУ ПАПЕ ЛИЧНО**. Однако, по мнению историков, виллой в те времена владел не папа и не его родственники, а семейство Фарнезе. При этом единственный папа из семейства Фарнезе – Павел III – правил, как считается, совсем в другую эпоху, в 1534–1550 годах [988:00] статья «Фарнезе».

– На зодиаках виллы Фарнезина записаны даты 1524, 1624 и 1656 года, см. ниже. Поскольку первый камень виллы был заложен в день «особо счастливого стечения планет» (см. выше), то годом закладки ее первого камня должен быть либо 1624, либо 1656 год. Иначе, если бы это был 1524 год, то пришлось бы предположить, что вилла строилась и расписывалась **БОЛЕЕ СТА ЛЕТ**.

– Записанный на одном из зодиаков виллы 1656 год **В ТОЧНОСТИ** попадает в сравнительно короткий промежуток правления папы Александра VII **КИДЖИ** (1655–1667) – **ЕДИНСТВЕННОГО** римского папы, носившего имя «**КИДЖИ**». Поэтому, скорее всего, подлинный Киджи, который строил эту виллу, был не банкир Агостино Киджи XVI века, а римский папа Александр Киджи, правивший в **СЕРЕДИНЕ XVII ВЕКА**. Однако впоследствии, по каким-то соображениям, эпоха постройки была отнесена (на бумаге) в XVI век и приписана совсем другому Киджи. Который, как мы уже говорили, может быть даже вовсе не существовал, а является выдумкой итальянских историков.

Если папа Александр Киджи начал строить виллу Фарнезина, то год закладки первого камня виллы – это 1656 год, указанный на одном из зодиаков виллы.

Если же он лишь достраивал ее, а первоначально вилла была построена семейством Фарнезе (или кем-то еще), то начало строительства виллы относится, скорее всего, к 1624 году, указанному на другом зодиаке виллы. Тогда естественно предположить, что закладка первого камня была приурочена к 100-летию некоего знаменательного события, произошедшего в 1524 году. И на зодиаках виллы были изображены даты как этого знаменательного события (1524), так и его столетнего юбилея, в который была заложена вилла (1624), и, наконец, дата окончания постройки виллы (1656). О том, какое именно знаменательное событие 1524 года могли праздновать в 1624 году, мы подробно поговорим ниже.

Не исключено, что еще недостроенная вилла могла перейти к папе Александру Киджи, который и достраивал ее в 1656 году, добавив к ее росписям еще один зодиак, увековечивавший эту дату. Потом вилла могла перейти – или снова вернуться – к семейству Фарнезе.

В пользу последней возможности отчасти свидетельствует как само название виллы (Фарнезина), так и то обстоятельство, что вилла расположена прямо напротив родового дворца Фарнезе – палатцо Фарнезе, по другую сторону Тибра от него. См. рис. 6. Было бы очень естественно выбрать место для загородной – то есть, расположенной за Тибром – виллы прямо напротив основного дворца. Кстати, во дворце Фарнезе также, по-видимому, есть росписи с зодиаками. См., например, рис. 7. Было бы полезно найти их подробные изображения, дати-

ровать их и сравнить с датами, указанными на зодиаках виллы Фарнезина. Однако нам пока не удалось это сделать. Во дворце Фарнезе расположено посольство Франции, и доступ посторонним туда закрыт.



Рис. 6. Дворец Фарнезе (Palazzo Farnese) в Риме. Якобы середина XVI века. Сегодня во дворце размещается посольство Франции и постороннему попасть туда нельзя. Фотография взята из интернета.

Итак, приступим к датировке зодиаков виллы Фарнезина. Начнем с зала Галатеи и находящегося в нем зодиака VG.



Рис. 7. Роспись свода галереи во дворце Фарнезе. Художник Анибале Каррачи, датируется 1507–1600 годами [725:0]. Вероятно, здесь есть зодиак. Взято из [725:0], том 2, с. 551.

2. Зодиак VG в зале Галатеи

2.1. Расшифровка зодиака VG на потолке зала Галатеи

Общий вид зала Галатеи, расположенного на первом этаже виллы Фарнезина, представлен на рис. 8. Обширный потолок этого зала покрыт росписью, которая, как мы покажем ниже, представляет собой зодиак с астрономически записанной на нем датой, рис. 9. Как обычно, снабдим его условным обозначением: «зодиак VG».

Зодиак VG сосредоточен в двенадцати фресках: два вытянутых восьмиугольника в середине потолка и десять шестиугольных изображений вокруг. На рис. 10 представлена схема потолка, на которой все 12 фресок, составляющих зодиак VG, обведены и обозначены номерами от 1 до 12.



Рис. 8. Общий вид зала Галатеи в вилле Фарнезина. На потолке этого зала изображен зодиак VG. Взято из [392:1], с. 195.

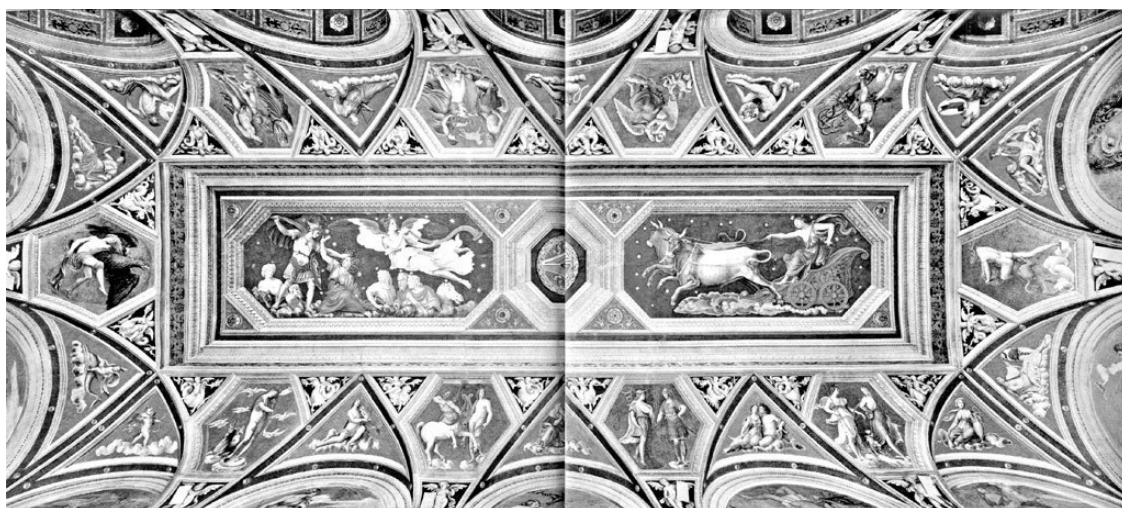


Рис. 9. Зодиак VG на потолке зала Галатеи в вилле Фарнезина. Взято из [1238:2], с. 58–59.

Все остальные картины на потолке зала Галатеи, как мы обнаружили, не несут в себе астрономических данных, относящихся к дате зодиака. Тем не менее, иногда они все же содержат некоторые пояснения к зодиаку, см. ниже. Заметим, что все эти дополнительные картины заключены в рамки другого вида, чем зодиакальные картины – а именно, треугольники, полу-круги, а также один правильный восьмиугольник с гербом в самом центре потолка (в то время, как зодиак, напомним, изображен в шестиугольных рамках). В качестве примера приведем два фрагмента потолка зала Галатеи, заключенных в треугольные рамки и не имеющих отношения к гороскопу зодиака VG, см. рис. 11, рис. 12.

Перейдем теперь к подробному обсуждению всех 12 картин потолка зала Галатеи, входящих в зодиак VG и описывающих его гороскоп – то есть определенное расположение планет в зодиакальных созвездиях, позволяющее вычислить дату, зашифрованную на зодиаке.

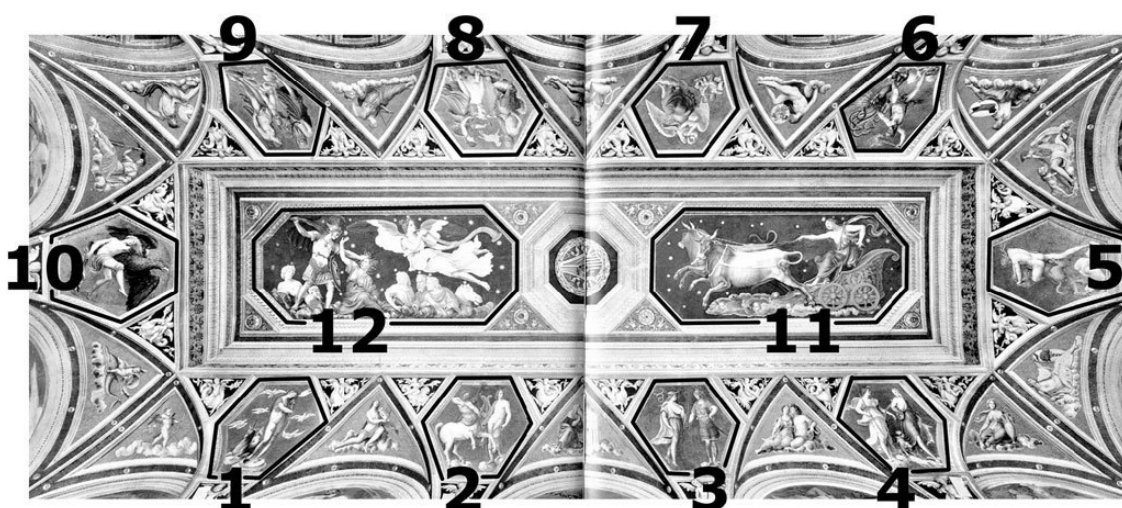


Рис. 10. Потолок зала Галатеи в вилле Фарнезина с обведенными и пронумерованными 12-ю картинами, составляющими зодиак VG. Рисунок сделан на основе фотографии из [1238:2], с. 58–59.



Рис. 11. Фрагмент потолка в зале Галатеи виллы Фарнезина. Нарисован молодой мужчина, в руке которого круг, в котором изображена колесница с погонщиком. Такие колесницы часто обозначают планеты, но в данном случае нет никаких признаков, какая именно это планета и в каком созвездии она находится. Это изображение ничего не добавляет к гороскопу. Взято из [1238:2], с. 61.

1. ВЕНЕРА В КОЗЕРОГЕ

На рис. 13 представлена первая из картин зодиака VG, обозначенная номером 1 на рис. 10. Показано расположенное в облаках созвездие Козерога, а на соседнем облаке на морской раковине стоит молодая обнаженная красавица с длинными золотистыми волосами. Это Венера.

Отметим, что именно так – стоящей на морской раковине – изображали Венеру некоторые средневековые художники, см., например, известную картину Боттичелли «Рождение Венеры», рис. 14.

Слева от картины «Венера в Козероге» показан стреляющий купидон – обычный спутник Венеры, рис. 15. А ниже, на стене помещена большая картина Рафаэля, изображающая Венеру, стоящую в раковине-повозке, которую влекут по морю два дельфина. Вокруг летают купидоны, стреляющие из лука, рис. 15.

Сегодня считается, что тут изображена нимфа Галатея, откуда и весь зал получил название «Лоджия Галатеи» [1238:2], с. 51. Однако, во-первых, на картине откровенно представлена именно Венера, рождающаяся из моря, ср. с рис. 14. А во-вторых, с точки зрения Новой хронологии, Галатея, вероятно – просто другое имя Венеры, поскольку «античное» имя «Галатея», то есть «галичанка» или «галатка», скорее всего, принадлежало Богородице Марии, отразившейся в «античных» мифах, в частности, как богиня Венера – прекрасная девственница-мать, чудесным образом восстанавливающая свою девственность, см. нашу книгу «Бог войны». Напомним, что, согласно нашей реконструкции, Богородица была родом из города Галича

Костромского, расположенного недалеко от Великого Новгорода = Ярославля. Согласно Новой хронологии, с именем этого древнего русского города, родины Богородицы, вероятнее всего, связана и константинопольское название «Галата», и евангельское название народа «галаты», к которым обращал свое известное послание апостол Павел. Что касается морской раковины – символа Венеры – то этот образ, вероятно, доносит до нас отголоски впечатления, которое произвела на царь-градцев, жителей босфорского Ероса-Иерусалима, прекрасная золотоволосая голубоглазая русская княжна, прибывшая ИЗ-ЗА МОРЯ в качестве жены царь-градского царевича Исаака Комнина. Он же – египетский бог Гор, он же русский Георгий Победоносец, он же бог войны Арес или Марс, он же непобедимый герой Геракл (частично), он же евангельский Иосиф, муж Богородицы. Это яркое впечатление царь-градцев XII века отразилось в многочисленных «античных» мифах о том, как прекрасная Венера появилась («родилась») из морской пены. См. подробности в наших книгах «Бог войны» и «Забытый Иерусалим».



Рис. 12. Еще один сопутствующий зодиаку VG рисунок на потолке зала Галатеи, ничего не добавляющий к гороскопу. Взято из [1238:2], с. 61.



Рис. 13. Зодиак VG: Венера в Козероге. Венера изображена в виде молодой женщины с золотистыми волосами, стоящей на раковине. Взято из [1238:2], с. 61.

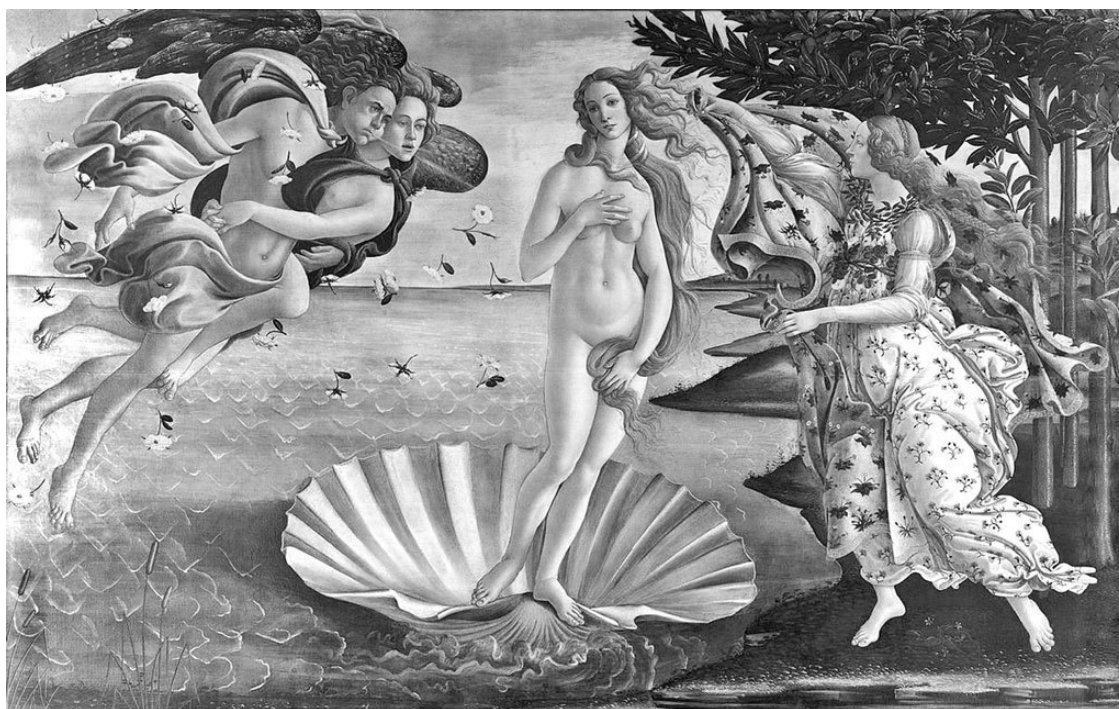


Рис. 14. «Рождение Венеры». Венера с золотистыми волосами стоит на раковине. Картина художника эпохи Возрождения Сандро Боттичелли. Взято из Википедии, «Рождение Венеры (Картины Боттичелли)» ru.wikipedia.org.



Рис. 15. Зодиак VG. Слева от картины с Венерой в Козероге изображен стреляющий купидон – спутник Венеры. Ниже помещена большая картина, изображающая Венеру, которую дельфины везут по морю в раковине, а вокруг летают купидоны, стреляющие из лука. Взято из [1280:0], с. 208.

Кстати, МОРСКАЯ РАКОВИНА как символ Богородицы широко использовалась и в ХРИСТИАНСКОЙ символике. В качестве примера на рис. 16, рис. 17, рис. 18 мы приводим фотографии старинных каменных барельефов из Миланского Собора (Милан, Италия), посвященные богородичным праздникам: Рождеству Богородицы, Введению в церковь, а также обручению Иосифа и Марии. Последнее событие сегодня уже не считается церковным празд-

ником, но здесь оно поставлено в один ряд с первыми двумя, рис. 19. Обратите внимание, что на всех трех барельефах по бокам изображены морские раковины. Еще один барельеф из Миланского собора, изображающий Введение в церковь Богородицы (когда Она была еще ребенком), показан на рис. 20. И опять мы видим здесь большую раковину, изображенную над алтарем. В то же время на других барельефах Миланского собора, посвященных событиям, не связанным напрямую с Богородицей, РАКОВИН НЕТ, см., например, рис. 21. Возникает впечатление, что морские раковины отмечают именно богородичные изображения, то есть ЯВЛЯЮТСЯ СИМВОЛАМИ БОГОРОДИЦЫ. На рис. 22 представлена старинная христианская резьба по камню с символикой Христа, сопровождаемой крупным изображением морской раковины – то есть, как мы начинаем понимать, символом Богородицы.

Вернемся к расшифровке гороскопа.

Итак, ВЕНЕРА указана в КОЗЕРОГЕ. Современные комментаторы именно так и объясняют эту фреску: «Венера в Козероге» [1238:2], с. 47.

Пойдем дальше.



Рис. 16. Рождество Богородицы. Первый из трех барельефов, посвященных жизни Богородицы. По бокам барельефа – МОРСКИЕ РАКОВИНЫ, символы Богородицы. Миланский собор, Италия. Фотография 2014 года.



Рис. 17. Введение в церковь Пресвятой Богородицы. Второй из трех барельефов, посвященных жизни Богородицы. И здесь по бокам барельефа – МОРСКИЕ РАКОВИНЫ, символы Богородицы. Миланский собор, Италия. Фотография 2014 года.

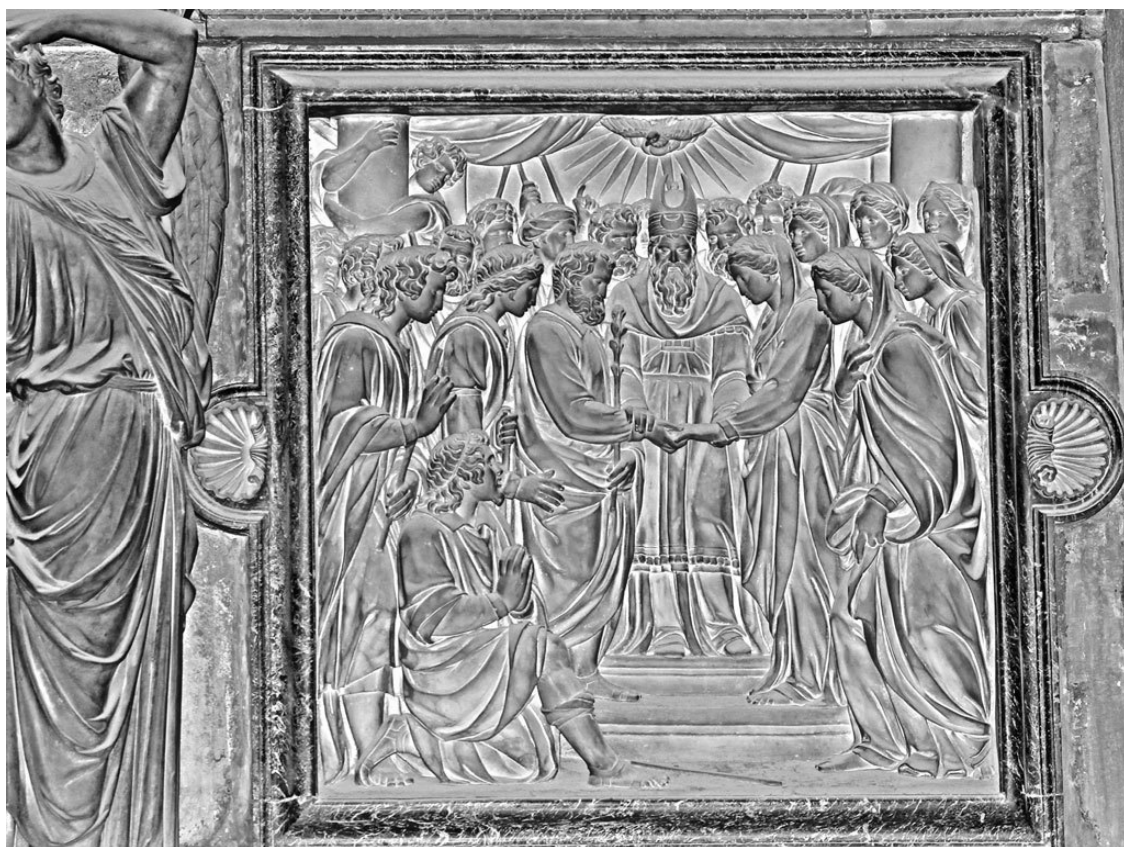


Рис. 18. Обручение Иосифа и Марии Богородицы. Последний из трех барельефов, посвященных жизни Богородицы на стене Миланского собора. По бока барельефа – МОРСКИЕ РАКОВИНЫ, символы Богородицы. Фотография 2014 года.



Рис. 19. Три важных события в жизни Богородицы – Рождество, Введение в церковь и обручение с Иосифом. Серия из трех барельефов на стене Миланского собора. Милан, Италия. Фотография 2014 года.



Рис. 20. Еще один барельеф Миланского собора, изображающий Введение в церковь Богородицы. Здесь мы видим сразу три морских раковины, использованных в украшениях алтаря – одна большая раковина посередине и две маленьких по бокам. Фотография 2014 года.



Рис. 21. Еще один барельеф на внутренних стенах Миланского собора. Показано преследование христианских мучеников. Поскольку это событие напрямую не связано с Богородицей, символика Богородицы здесь отсутствует – морские раковины не изображены. Фотография 2014 года.



Рис. 22. Старинная христианская каменная плита с резбой. Морская раковина как часть христианской символики. Под раковиной изображен крест (сохранилась только его верхняя часть) и буквы Альфа и Омега. Музей Кордовской Мечети, Кордова, Испания. Фотография 2013 года.

2. СОЛНЦЕ В СТРЕЛЬЦЕ

На рис. 23 представлена еще одна фреска на потолке зала Галатеи, обозначенная номером 2 на рис. 10. Изображено созвездие Стрельца в облаках. Рядом стоит бог Аполлон – символ Солнца. Облака подчеркивают, что речь идет о звездном небе.

Таким образом, СОЛНЦЕ указано в СТРЕЛЬЦЕ. Современные комментаторы так и пишут: «Солнце в Стрельце» [1238:2], с. 47.

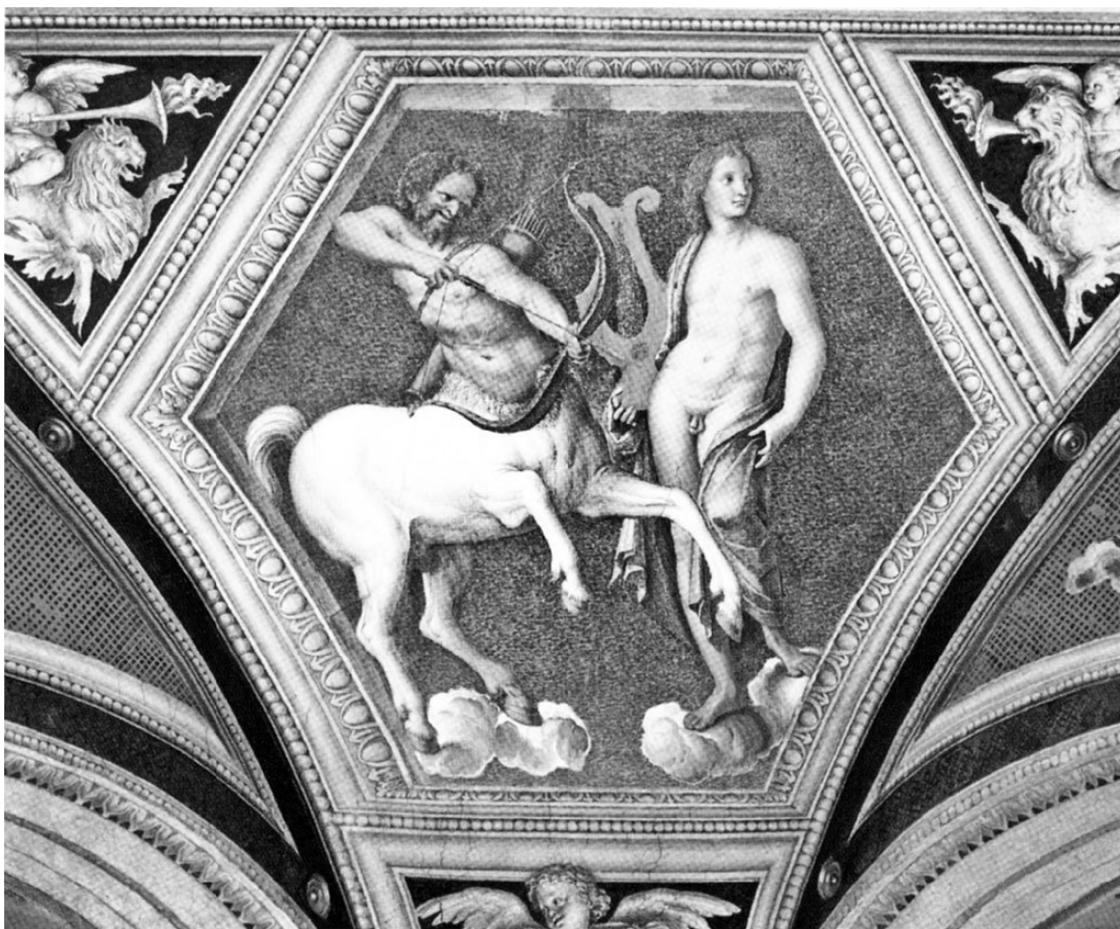


Рис. 23. Зодиак VG: Солнце в Стрельце. Солнце изображено здесь в виде Аполлона. Взято из [1238:2], с. 62.

3. МАРС В ВЕСАХ, МЕРКУРИЙ В СКОРПИОНЕ

Третья зодиакальная картина представлена на рис. 24. Здесь совершенно откровенно изображены Меркурий в Скорпионе (слева) и Марс в Весах (справа). Комментаторы пишут то же самое: «Марс в Весах и Меркурий в Скорпионе» [1238:2], с. 47.

Итак, МАРС указан в ВЕСАХ, а МЕРКУРИЙ – в СКОРПИОНЕ.

Четыре планеты древности на зодиаке VG мы нашли и определили их положения. Осталось найти оставшиеся три – Юпитер, Сатурн и Луну.



Рис. 24. Зодиак VG: Марс в Весах, Меркурий в Скорпионе. На основе фотографии 2007 года.

4. ЮПИТЕР В ТЕЛЬЦЕ ИЛИ ОВНЕ

Юпитер, очевидно, изображен на фреске, которую мы выше обозначили номером 8, см. рис. 10. Крупно эта фреска представлена на рис. 25. Юпитер показан здесь в виде седого старца с громом и молниями в правой руке. Гром и молнии однозначно говорят о том, что это именно Юпитер. К Юпитеру подводят белого Тельца, а возле его головы нарисован Овен. Астрономически это означает, что Юпитер был в Овне или Тельце. Причем, вероятнее всего, он находился где-то между Овном и Тельцом, иначе достаточно было бы изобразить лишь одно созвездие, а изображено два, рис. 25.



Рис. 25. Зодиак VG: Юпитер между Овном и Тельцом. Юпитер узнается здесь однозначно, поскольку изображен с громом и молниями в руках. Телец и Овен также показаны совершенно ясно. Взято из [1238:2], с. 60.

Комментаторы правильно пишут про эту фреску: «Юпитер в Овне или Тельце» [1238:2], с. 47.

Итак, ЮПИТЕР был в ОВНЕ или ТЕЛЬЦЕ, причем наиболее вероятное положение Юпитера у границы между Овном и Тельцом.

5. САТУРН В ДЕВЕ

Перейдем к Сатурну. Он легко узнается на фреске, которую мы обозначили номером 9 на рис. 10. Крупно эта фреска представлена на рис. 26. Сатурн показан в виде седобородого старца в короне с серпом в руке. Серп или коса – отличительный признак Сатурна на старинных зодиаках [НХЕ]. В другой руке Сатурн держит пучок колосьев, которые он срезал своим серпом. Это тоже чисто астрономическая символика: пучок колосьев в старинной астрономии обозначал яркую и очень знаменитую звезду «Колос Девы». Другие ее названия – Спика, альфа Девы. Это – самая яркая звезда зодиакального созвездия Девы и одна из самых ярких звезд небосвода. На старых звездных картах звезда Колос Девы изображалась в виде колоса или пучка колосьев, см., например, рис. 27, рис. 28, рис. 29.

Сатурн стоит на облаке. Рядом на отдельном облаке стоит Венера с купидоном, рис. 26. Под Венерой, касаясь ее облака, изображено созвездие Рыб в виде двух рыб, соединенных нитью. Это весьма распространенное изображение созвездия Рыб на старинных зодиаках. Отметим, что облака Сатурна Рыбы НЕ КАСАЮТСЯ, рис. 26.

Комментаторы так пишут по поводу этого изображения: «Венера, купидон и Сатурн» [1238:2], с. 47. Что, конечно, правильно. Однако следующее их утверждение: «Сатурн в Рыбах» [1238:2], с. 47 – уже неверно.

Во-первых, присутствие в руке Сатурна пучка колосьев – символа звезды Колос Девы – явно указывает, что Сатурн был в Деве, а не в Рыбах. Во-вторых, Рыбы показаны касающимися облака Венеры, а не облака Сатурна. То есть, строго говоря, астрономическое прочтение этой фрески следующее:

Условие основного гороскопа: САТУРН БЫЛ В ДЕВЕ.

Дополнительное условие: В ТО ВРЕМЯ, КОГДА САТУРН «СРЕЗАЛ» КОЛОС ДЕВЫ (то есть проходил мимо, а еще лучше – делал петлю возле Колоса Девы, как бы срезая его), ВЕНЕРА БЫЛА В РЫБАХ. Это дополнительное условие, вообще говоря, задает ИНУЮ ДАТУ, которая может отличаться от даты основного гороскопа на 1–2 года (время, необходимое Сатурну, чтобы пройти созвездие Девы от края до края).

Замечание 1. Дева и Рыбы – ДВОЙСТВЕННЫЕ созвездия. Они расположены на эклип-тике друг напротив друга и содержат в себе точку весеннего (Рыбы) и осеннего (Дева) рав-ноденствия на эпоху Средних веков, см. подробности в [НХЕ]. Поэтому астрономически их вполне естественно было поместить на одной фреске. Отметим, что на данном зодиаке все 12 зодиакальных созвездий изображены **РОВНО ПО ОДНОМУ РАЗУ** – вне зависимости от того, были там планеты основного гороскопа или нет, см. подробности ниже. А значит, Рыбы, даже если в них не было планет основного гороскопа, все равно должны были найти себе место где-то на зодиаке.



Рис. 26. Зодиак VG: Сатурн срезает серпом пучок колосьев – звезду Колос Девы (Спику). На соседнем облаке стоит Венера с купидоном. Внизу под Венерой – созвездие Рыб. Взято из [1238:2], с. 63.

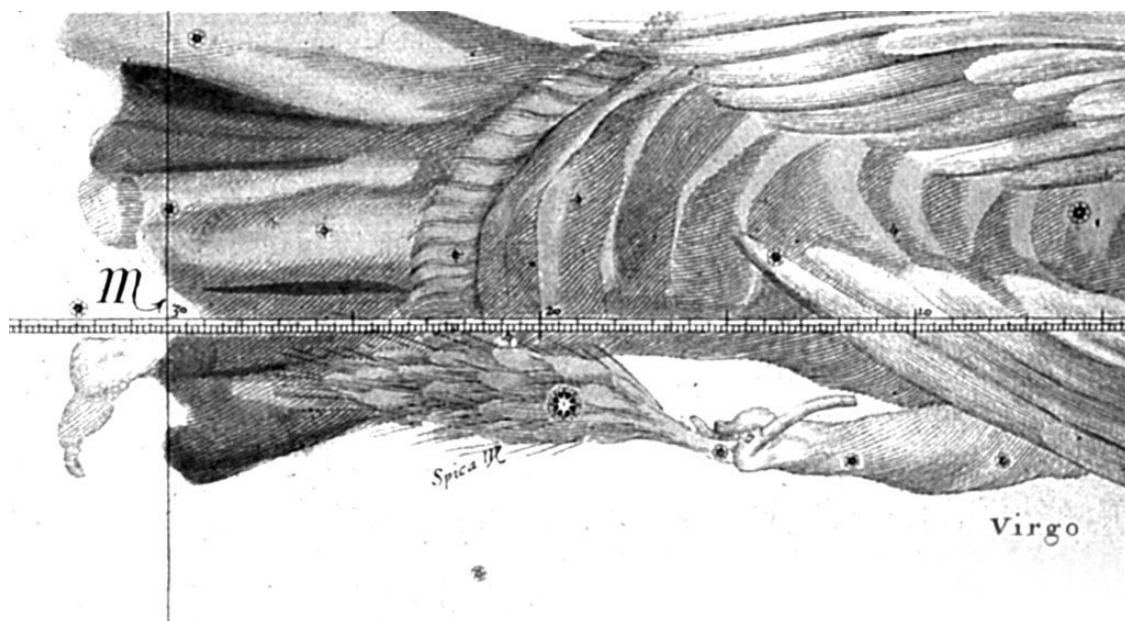


Рис. 27. Звезда Колос Девы (альфа Девы, Спика) изображена в виде пучка колосьев на старинной карте звездного неба. Взято из [1160], с. 321.

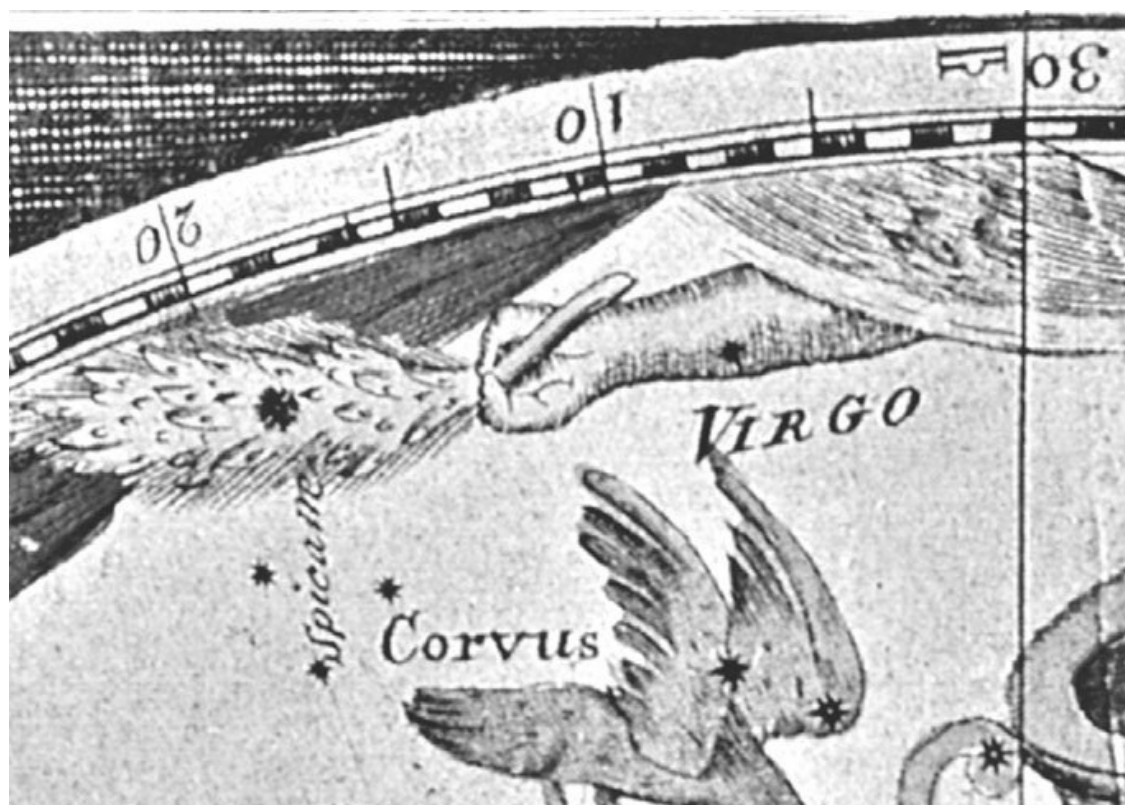
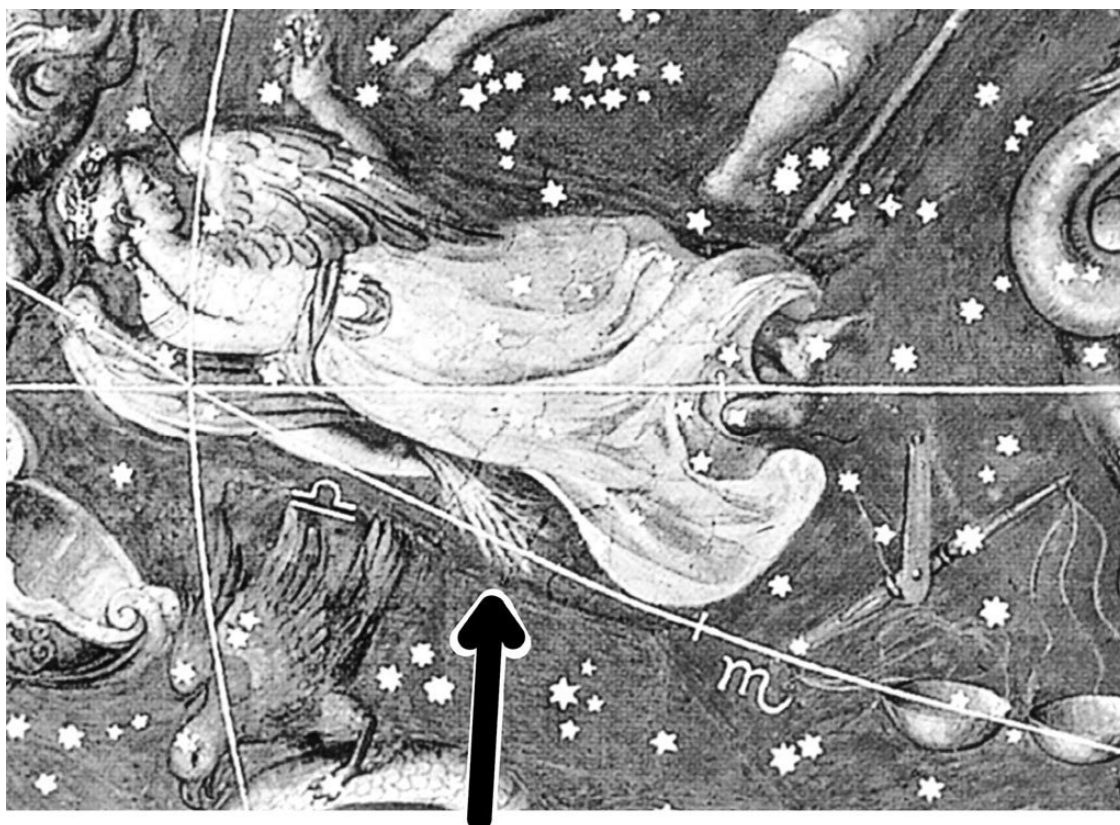


Рис. 28. Еще одно изображение звезды «Колос Девы» в виде пучка колосьев на старинной звездной карте. Взято из [1160], с. 323.



Колос Девы

Рис. 29. Звезда «Колос Девы» в виде пучка колосьев в руке Девы. Взято из [1017:1], вклейка между стр.128–129.

Замечание 2. Обычно на итальянских зодиаках гороскоп представлен в замаскированном виде – так, чтобы беглый взгляд скользил мимо его подлинного астрономического содержания. Иногда даже устраивались изощренные логические «ловушки», уводящие мысль в неправильном направлении. Что мы здесь и наблюдаем. Основное созвездие на рассматриваемой фреске – Дева – представлено здесь иносказательно, в виде символики своей яркой звезды «Колос Девы». Одновременно с этим Дева явно представлена на ДРУГОЙ фреске того же зодиака – но уже без планет, см. ниже. На данной же фреске вместо Девы в явном виде представлено двойственное Деве созвездие Рыб. А чтобы не возникло путаницы – где именно находился Сатурн в основном гороскопе, в Деве или в Рыбах, – над Рыбами показана Венера, положение которой в основном гороскопе четко показано на другой фреске зодиака, см. рис. 13. И это положение совсем другое – Козерог. Таким образом, указанное на данной фреске положение Венеры в Рыбах – «выносное», НЕ ОТНОСЯЩЕЕСЯ К ОСНОВНОМУ ГОРОСКОПУ, и указывающее на другую, близкую к основному гороскопу дату. Здесь налицо глубокое знакомство художника с древней зодиакальной символикой, идущей еще из Египта, где ВЫНЕСЕНИЕ планетных фигур из основного гороскопа встречается постоянно [НХЕ]. При этом Сатурн, за счет своего крайне медленного движения по эклиптике, одновременно изображает здесь и свое положение в основном гороскопе (отвечающем записанной на зодиаке дате), и – в «выносном» виде (отвечающем некой другой, близкой дате). Опытному астроному, хорошо знакомому с правилами построения древних зодиаков, картина ясна, а неискушенный человек, скорее всего, запутается и пойдет по ложному следу. На что и был расчет.

Замечание 3. Здесь важно, что Венера – быстрая планета, проходящая за год весь зодиакальный круг, а Сатурн – очень медленная планета, которая может по 2–3 года находится

в одном и том же созвездии Зодиака. Кроме того, звезда Колос Девы расположена на самом дальнем (по ходу движения планет) краю созвездия Девы. Следовательно, если Сатурн находился возле Колоса Девы, когда Венера была уже в Рыбах (в выносном положении), то он должен был находиться в Деве и тогда, когда Венера была еще в Козероге (в основном гороскопе).

Замечание 4. Сатурн, как и другие планеты, движется по небу не строго поступательно, а время от времени делает скачки туда-обратно, так называемые ПЕТЛИ. И если такая петля была сделана Сатурном возле Колоса Девы, это могли изобразить как СРЕЗАНИЕ САТУРНОМ КОЛОСА ДЕВЫ СВОИМ СЕРПОМ. Что мы и видим на фреске, рис. 26.

Итак, подведем итог. Как уже было сказано, мы имеем здесь сразу ДВА астрономических условия:

1) Условие для основного гороскопа: САТУРН В ДЕВЕ.

2) Дополнительное астрономическое условие, астрономическая идея которого восходит к частным гороскопам весеннего равноденствия на древнеегипетских зодиаках: когда Сатурн, находясь в Деве, дошел до звезды «Колос Девы» и, вероятно, СДЕЛАЛ ПЕТЛЮ ВОЗЛЕ КОЛОСА ДЕВЫ, КАК БЫ СРЕЗАЯ ЕГО СВОИМ СЕРПОМ, ВЕНЕРА БЫЛА В СОЗВЕЗДИИ РЫБ (что приблизительно соответствует точке весеннего равноденствия).

Если же предположить, как думают комментаторы, что Сатурн показан здесь в Рыбах, см. [1238:2], с. 47, то яркая символика пучка колосьев, срезанных серпом Сатурна, просто повисает в воздухе. Между тем ее откровенный астрономический смысл бьет в глаза каждому, знакомому со средневековой астрономией. Если же нам захотят возразить, что тут «просто изображено время жатвы» – то есть осень – мы ответим следующее. Ни Венера в Рыбах (весна), ни Солнце в Стрельце (середина зимы) никак не согласуются со временем жатвы, поэтому подобного смысла здесь быть не может.

Тем не менее, при астрономическом датировании зодиака мы будем рассматривать ОБА ВАРИАНТА.

ВАРИАНТ 1. На дату основного гороскопа САТУРН находился в ДЕВЕ, а Венера в Козероге. Через некоторое время, когда Сатурн оказался на краю Девы, возле звезды Колос Девы, и, скорее всего, сделал петлю возле нее, как бы срезая Колос Девы, Венера была в Рыбах. Таким образом, на зодиаке указана ЕЩЕ ОДНА ДАТА, БЛИЗКАЯ К ДАТЕ ОСНОВНОГО ГОРОСКОПА (с разницей до двух лет).

ВАРИАНТ 2. На дату основного гороскопа САТУРН был в РЫБАХ, а Венера в Козероге. Через некоторое время быстро движущаяся Венера дошла до Рыб и встретила там с медленно движущимся Сатурном, еще не успевшим уйти из Рыб. Кстати, никакой дополнительной астрономической информации в такой встрече нет, поскольку это простое следствие основного гороскопа. Как уже было отмечено, такое понимание фрески никак не объясняет пучок колосьев в руке Сатурна, хотя пучок колосьев – известнейший астрономический символ, обозначающий звезду Колос Девы (альфа Девы, Спика). Кроме того, Рыбы на фреске показаны под Венерой, а не под Сатурном. Сатурн стоит на своем отдельном облаке, не касающемся Рыб, рис. 26. Таким образом, это – ОЧЕНЬ СОМНИТЕЛЬНЫЙ вариант. Тем не менее мы просчитаем его, поскольку он предложен в [1238:2], с. 47.

6. ЛУНА В БЛИЗНЕЦАХ. ДОПОЛНИТЕЛЬНОЕ УСЛОВИЕ: ЛУННОЕ ЗАТМЕНИЕ. СОЗВЕЗДИЕ ДЕВЫ БЕЗ ПЛАНЕТ

Нам осталось найти на зодиаке последнюю из семи планет древности – ЛУНУ.

Строго говоря, для Луны на этом зодиаке есть две возможности.

Первая возможность: Луна показана в Близнецах на фреске номер 7 (в нумерации согласно рис. 10). Крупно эта фреска представлена на рис. 30. Созвездие Близнецов показано в виде двух одинаковых младенцев, сидящих на облаке. Один Близнец облокотился на раско-

лотое яйцо. Рядом нарисована девушка, обнявшая большого белоснежного лебедя с изогнутой шеей, рис. 30. В целом, изображен хорошо узнаваемый «античный» миф о Леде: Зевс, превратившись в белого лебедя, овладел Ледой, после чего та снесла яйцо (или несколько яиц), из которых родилась Елена, сестра Близнецов Кастора и Поллукса (Кастор и Поллукс – имена двух самых ярких звезд созвездия Близнецов). По некоторым версиям мифа из яйца также родились и сами Близнецы [532], с. 314. Комментаторы так и пишут по поводу этой фрески: «Леда и лебедь. Знак зодиака: Близнецы» [1238:2], с. 47.



Рис. 30. Зодиак VG: Луна – девушка с белым лебедем, изогнувшим шею – в Близнецах. Взято из викисклада (интернет).



Рис. 31. Зодиак VG: Богиня-дева Артемида (Диана) со своими подарками – дротиком и охотничьей собакой – и неверная Прокрида, которую эти подарки в конце концов погубили. Взято из [1238:2], с. 60.

Как мы знаем, на итальянских зодиаках мифологические картины часто имеют скрытое астрономическое содержание. В частности, белый лебедь может изображать Луну. Лунный серп напоминает изогнутую шею белого лебедя. Поэтому, с астрономической точки зрения, здесь изображена ЛУНА В БЛИЗНЕЦАХ.

Отметим некоторую особенность этой картины: лебедь-Луна почему-то находится ЗА СПИНОЙ девушки. В то же время на большинстве картин, изображающих этот миф, лебедь, намеревающийся овладеть Ледой, показан приближающимся к ней спереди или сбоку, а не подкрадывающимся сзади. С мифологической точки зрения положение лебедя за спиной Леды не обосновано, но с точки зрения астрономии приобретает понятный смысл. По-видимому, здесь изображено ЛУННОЕ ЗАТМЕНИЕ. Напомним, что затмение Луны происходит, когда она попадает в тень Земли, оказывается «за спиной у Земли». То есть, астрономически Леда изображает Землю, а лебедь – Луну. И тогда все фигуры на фреске приобретают астрономический смысл: Близнецы – созвездие Близнецов, Леда – Земля, белый лебедь – Луна. С виду – изображение мифа, а на самом деле описание астрономического события: затмение Луны в Близнецах.

Итак, мы получаем следующее условие гороскопа: ЛУНА находилась в БЛИЗНЕЦАХ. При этом, вероятно, произошло ЛУННОЕ ЗАТМЕНИЕ.

Вторая возможность состоит в том, что Луна изображена на фреске номер 4 (согласно нумерации на рис. 10) в виде богини-охотницы Артемиды (Дианы). Крупно данная фреска представлена на рис. 31.

Остановимся на этой фреске подробнее. Изображены две женщины, стоящие на облаках, рис. 31. Слева стоит богиня-охотница Артемида. В одной руке у нее ДРОТИК, другой она опирается на колчан с луком. Рядом с ней, на соседнем облаке, стоит молодая женщина в откровенно приспущенной тунике, обнажающей одну грудь. ОХОТНИЧЬЯ СОБАКА Артемиды стоит рядом с ней и хватает красавицу за подол платья.

Здесь изображен миф о ветреной Прокриде, погибшей от подарков Артемиды – дротика и охотничьей собаки. Напомним этот миф. «Прокрида... которую покинул муж, Кефал, появилась на Крите. Кефала же вынудила уйти от жены Эос, которая влюбилась в него. Когда он вежливо отказал богине на том основании, что не может обмануть Прокриду, с которой связан клятвой вечной верности, Эос возразила, что Прокрида... легко нарушит клятву... Он сделал все, как сказала Эос, и обнаружил, что Прокриду можно легко соблазнить... Прокрида не смогла больше оставаться в Афинах... и приплыла на Крит, где Миносу удалось ее соблазнить так же легко... Он подкупил ее, подарив СОБАКУ, от которой никогда не ускользает дичь, и ДРОТИК, который никогда не пролетит мимо цели. ОБА ПОДАРКА ЕМУ САМОМУ КОГДА-ТО ВРУЧИЛА АРТЕМИДА. Прокрида, будучи заядлой охотницей, с радостью приняла подарки... Кефал, с которым она оказалась на охоте, не узнал ее и так захотел получить гончую по кличке Лелап и меткое копьё, что предложил за них множество серебра. Прокрида согласилась расстаться с ними только в награду за его любовь, и когда он согласился... она со слезами открылась ему. Так, наконец, они помирились. Однако АРТЕМИДА обиделась на то, что ее столь ценные подарки так легко переходят из рук в руки, и задумала отомстить. Она заронила в голову Прокриды подозрение... Однажды ночью, надев ТЕМНУЮ ТУНИКУ, Прокрида крадучись... последовала за мужем... Кефал услышал за спиной шорох... Лелап зарычал и сделал стойку, а Кефал метнул на звук копьё... которое и пронзило Прокриду» [196:2], книга 1, с. 341–342.

Итак, на фреске изображена богиня Артемида (Диана) с подарками – дротиком и охотничьей собакой, которые стали причиной гибели Прокриды, неверной жены Кефала. Рядом стоит Прокрида. Каков астрономический смысл этого изображения?

Известно, что богиня Артемида была ДЕВОЙ. С другой стороны, она считалась богиней ЛУНЫ. «Классическая Артемида – ДЕВСТВЕННОСТЬ... Поздняя героическая мифология знает Артемиду-ЛУНУ» [532], с. 61. Таким образом, астрономический смысл Артемиды двоякий:

- 1) Артемида = созвездие Девы,
- 2) Артемида = Луна.

Соответственно, возникают две различных возможности для астрономического истолкования данной фрески.

Первая возможность – Луна в Близнецах – означает, что Артемида, скорее всего, символизирует созвездие Девы, поскольку Луна уже изображена на другой фреске. В этом случае Прокрида является лишь дополнительной фигурой к Артемиде, позволяющей замаскировать астрономическое содержание фрески под мифологическое, и не обозначающей никакой планеты, поскольку все семь планет древности уже присутствуют на других фресках. При таком понимании фигуры Артемиды получается, что в десяти шестиугольных фресках, окаймляющих центральные изображения (см. рис. 10), РОВНО ПО ОДНОМУ РАЗУ ИЗОБРАЖЕНЫ ВСЕ 12 ЗОДИАКАЛЬНЫХ СОЗВЕЗДИЙ – в том числе и те, где не было планет гороскопа (на некоторых фресках изображены сразу по 2 созвездия, см. выше). Скорее всего, таков был худо-

жественный замысел составителей зодиака. В самом деле, как мы вскоре увидим, на потолке зала Галатеи изображены и те зодиакальные созвездия, где не было планет гороскопа, причем каждое зодиакальное созвездие показано ровно один раз. Значит, скорее всего, показаны по одному разу все 12 зодиакальных созвездий, полный Зодиак. Но, чтобы это было так, необходимо, чтобы Артемиды обозначала созвездие Девы, иначе Дева не получает своего изображения.

Вторая возможность – Артемиды изображает Луну. Тогда, во-первых, нарушается присутствие фигур всех 12 созвездий на зодиаке. Во-вторых, если это Луна гороскопа, то рядом должно быть обозначено то зодиакальное созвездие, в котором находилась Луна. Авторы книги [1238:2] предлагают считать, что это – созвездие Девы, изображенное в виде Прокриды (которую они считают Эригоной), и пишут следующее: «Диана охотница и Эригона. Знак зодиака: Луна в Деве» [1238:2], с. 47. Здесь, очевидно, они ошиблись, перепутав Прокриду с Эригоной, см. выше. Однако про девственность Эригоны в мифе ничего не сказано, поэтому нет никаких оснований отождествлять ее фигуру с Девой. И уж тем более ДЕВА не может быть изображена в виде НЕВЕРНОЙ ЖЕНЫ Прокриды.

Кстати, причину ошибки авторов [1238:2], перепутавших Прокриду с Эригоной, можно понять. На фреске собака Артемиды хватается Прокриду за подол туники, рис. 31. Здесь это означает, что в гибели Прокриды принимала участие эта собака. Однако в греческой мифологии имеется еще один миф, в котором собака хватается девушку за подол платья – миф об Эригоне, которая отождествлялась с созвездием Девы. Он состоит в следующем: «первым, кто стал делать вино, оказался Икарий. Он угостил первым своим вином нескольких пастухов... и те, смешав вино с водой, так опьянели, что у них стало двоиться в глазах. Думая, что их околдовали, они убили Икария. Собака Икария Мера видела, как его погребли под сосной, и привела туда его дочь Эригону, УХВАТИВ ЗУБАМИ ЗА ПОДОЛ ПЛАТЬЯ. Эригона выкопала труп и с отчаяния повесилась на той же сосне... Образ собаки Меры был помещен среди звезд, и она стала звездой Малый Пес. Поэтому некоторые отождествляют... Эригону – с созвездием Девы» [196:2], книга 1, с. 297–298.

Но миф об Эригоне очень плохо согласуется с изображением на фреске. Во-первых, он никак не связан с Артемидой. Во-вторых – и это главное – в мифе об Эригоне не участвует дротик Артемиды, ясно изображенный на фреске, рис. 31. А в мифе о Прокриде он является главным орудием убийства Прокриды. Кроме того, на фреске нет никаких намеков на сосну, Икария и вино, которые составляют основу мифа об Эригоне. Таким образом, налицо явная ошибка комментаторов, неправильно понявших эту фреску.

Итак, ЛУНА была в БЛИЗНЕЦАХ.

Мы нашли на зодиаке все семь планет древности с указанием тех созвездий, где они находились. То есть, полностью расшифровали гороскоп. Рассмотрим теперь остальные фрески на потолке, см. рис. 10. Там могут содержаться дополнительные астрономические сведения, относящиеся к гороскопу.

7. ЛЕВ, РАК И ВОДОЛЕЙ – БЕЗ ПЛАНЕТ

Фреска номер 5, согласно нумерации на рис. 10. Крупно она представлена на рис. 32. Изображен Самсон, раздирающий пасть льва. Или, возможно, это Геркулес, убивающий Немейского льва. Астрономическое содержание фрески очевидно – изображено СОЗВЕЗДИЕ ЛЬВА. В издании [1238:2] по поводу этой фрески написано так: «Геркулес и Немейский лев. Знак зодиака: Лев» [1238:2], с. 47. Планет рядом со Львом не изображено. В самом деле, во-первых, все семь планет древности уже найдены нами на других фресках. Во-вторых, ни Геракл, ни Самсон обычно не символизируют планеты на итальянских зодиаках. То есть это просто изображение зодиакального созвездия Льва. Самсон (или Геракл) добавлен тут для

маскировки под мифологию. Подобно тому, как на фреске номер 4 Прокрида была добавлена к Артемиде, изображающей созвездие Девы.



Рис. 32. Зодиак VG: Самсон, раздирающий пасть льва или, возможно, Гераклес и Немейский лев. Астрономическое содержание: СОЗВЕЗДИЕ ЛЬВА. Взято из [1238:2], с. 59.

Отметим, что созвездия Льва нет ни в гороскопе, ни в его дополнительных условиях. Тем не менее, художники, создававшие этот зодиак, изобразили его. Возникает мысль, что на зодиаке изображены ВСЕ 12 ЗОДИАКАЛЬНЫХ СОЗВЕЗДИЙ, включая и те созвездия, которые не относятся к гороскопу. Покажем, что это действительно так.

Как мы выяснили, в гороскопе и его дополнительных условиях участвует 8 зодиакальных созвездий: Козерог, Стрелец, Скорпион, Весы, Близнецы, Овен и Телец, Рыбы. Кроме того, отдельно изображены созвездие Девы (богиня Артемида) и созвездие Льва. Итого 10 зодиакальных созвездий. Заметим, что все они изображены в шестиугольных фресках, рис. 10. Но тогда следует ожидать, что в оставшихся двух шестиугольных фресках на потолке будут показаны и оставшиеся 2 зодиакальных созвездия: Рак и Водолей. Оказывается, это действительно так.

На фреске номер 6, согласно нумерации на рис. 10, показан Геракл, убивающий гидру, стоя на облаках. Рядом нарисован РАК, сидящий на облаке и кусающий Геракла в пятку, рис. 33, рис. 34. Итак, мы нашли недостающее созвездие РАКА. Изображение очевидное, поэтому комментаторы так и пишут: «Геракл и Лернейская гидра. Знак зодиака: Рак» [1238:2]. с. 47.

Значит, на последней шестиугольной фреске, обозначенной номером 10 на рис. 10, должно быть изображено оставшееся созвездие Водолея. Крупно эта фреска представлена на рис. 35. На ней изображен юноша с длинным полотенцем в руке, летящий на Орле. Именно так, с полотенцем в руке, на старинных картах изображалось созвездие Водолея, рис. 36. Далее заметим, что орел, на котором летит Водолей, очевидно, изображает созвездие Орла, расположенное рядом с Водолеем, рис. 36. Но тогда, скорее всего, должен быть изображен и Дельфин, находящийся на звездном небе между Водолеем и Орлом. И действительно, на соседних с этой фреской изображениях показан мальчик в облаках, едущий на ДЕЛЬФИНЕ, а также женщина с веслом. См. рис. 37, рис. 38, рис. 39. Дельфин изображает созвездие Дельфина, а женщина с

веслом символизирует ВОДУ, признак Водолея. Комментаторы отмечают, что Водолей здесь изображен в виде Ганимеда, которого похищает орел: «Похищение Ганимеда. Знак зодиака: Водолей» [1238:2]. с. 47.



Рис. 33. Зодиак VG: Геркулес, убивающий Гидру. Слева внизу, у ноги Геракла изображен РАК. Астрономическое содержание: СОЗВЕЗДИЕ РАКА. Взято из [1238:2], с. 59.

Нам осталось рассмотреть два центральных изображения на потолке, обозначенных на рис. 10 номерами 11 и 12.

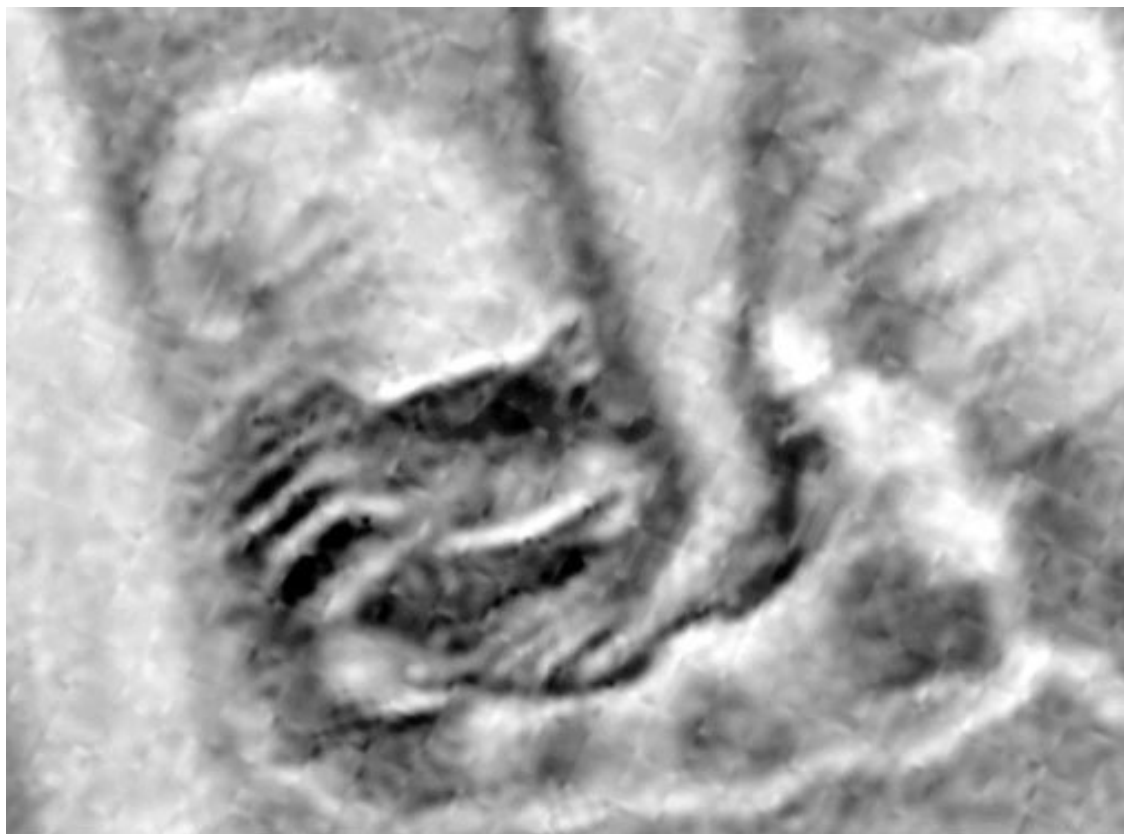


Рис. 34. Рак, кусающий Геракла в пяту. Фрагмент предыдущего рисунка. Взято из [1238:2], с. 59.



Рис. 35. Зодиак VG: Похищение Ганимеда. Астрономическое содержание: СОЗВЕЗДИЕ ВОДОЛЕЯ и созвездие Орла. Взято из [1238:2], с. 58.



Рис. 36. Созвездия Водолея, Дельфина и Орла (Aquila). Фрагмент звездной карты северного полушария из издания Альмагеста 1551 года. Мы выделили здесь указанные три созвездия, приглушив остальное. Взято из [543], вклейка между страницами 216–217.



Рис. 37. Зодиак VG: По бокам от фрески с Водолеем и Орлом изображена женщина с веслом (намеки на воду, с которой связан Водолей) и мальчик на дельфине (созвездие Дельфина, расположено между Водолеем и Орлом). Взято из [1238:2], с. 58.



Рис. 38. Мальчик на дельфине в облаках. Фрагмент предыдущего рисунка. Взято из [1238:2], с. 58.



Рис. 39. Женщина с веслом в облаках. Фрагмент рис. 37. Взято из [1238:2], с. 58.

8. ЦЕНТРАЛЬНЫЕ ФРЕСКИ ПОТОЛКА КАК ДОПОЛНЕНИЯ К ОСНОВНОМУ ГОРОСКОПУ: ЮПИТЕР В ТЕЛЬЦЕ

Начнем с изображения номер 11, см. рис. 40. Показана молодая женщина, едущая по облакам на повозке, запряженной двумя быками. Один из быков белый, другой гнедого, светло-коричневого цвета. Ниже в облаках изображены шесть детских лиц, причем среди них находится большая звезда, помещенная на завитке переднего выступа повозки, рис. 41. Скорее всего, это символы семи планет древности, с подобной символикой мы уже встречались на итальянских зодиаках. При этом одна планета, показанная в виде звезды на повозке, явно выделена. Какая это планета? Судя по изображениям на фреске, есть две возможности.

1) Это может быть Венера, изображенная в виде женщины на повозке. Тогда, поскольку повозка запряжена быками, астрономический смысл состоит в том, что Венера находилась в Тельце. Однако в основном гороскопе Венера указана в Козероге, а не в Тельце, см. выше. Поэтому положение Венеры в Тельце может относиться лишь к некой дополнительной астрономической сцене, дата которой на несколько месяцев отличается от даты основного гороскопа. Причем эта сцена нам ровным счетом ничего не дает в астрономическом смысле, поскольку, если на дату основного гороскопа Венера была в Козероге, то через 2–3 месяца она должна была оказаться в Тельце. Астрономически фреска получается совершенно пустой.



Рис. 40. Первое из двух центральных изображений на потолке зала Галатей, обозначенное номером 11 на рис. 10. Взято из [1238:2], с. 59.



Рис. 41. Фрагмент предыдущего рисунка. Семь планет древности – шесть детских голов и одна большая звезда в облаках.



Рис. 42. Второе из двух центральных изображений на потолке зала Галатей, обозначенное номером 12 на рис. 10. Взято из [1238:2], с. 58.

2) Это – планета Юпитер, изображенная в виде белого быка. Напомним, что, согласно мифологии, Юпитер превращался в белого быка и в таком виде похитил Европу, [532], с. 205. Причем в мифе подчеркивается, что бык был именно БЕЛЫЙ, как и изображено на фреске, рис. 40. Тогда девушка в повозке – это Европа, а второй бык в упряжке – созвездие Тельца. Астрономический смысл фрески: **ЮПИТЕР НАХОДИЛСЯ В СОЗВЕЗДИИ ТЕЛЬЦА**. Это дает заметное уточнение основного гороскопа, в котором Юпитер показан в Овне или Тельце. Теперь оказывается, что Юпитер был именно в Тельце. Но, поскольку Овен был все-таки изображен рядом с Юпитером, см. выше, то мы получаем следующее дополнительное астрономическое условие:

– **ЮПИТЕР НАХОДИЛСЯ В ТЕЛЬЦЕ ВБЛИЗИ ЕГО ГРАНИЦЫ С ОВНОМ**.

Замечание. Мы проведем астрономические вычисления без учета этого дополнительного условия, а затем проверим его на полученных решениях. Забегая вперед, скажем, что решение ищется однозначно и без учета этого условия, однако, полностью ему удовлетворяет.

Второе центральное изображение на потолке залы Галатеи, представленное в увеличенном виде на рис. 42, может быть просто дополнением к первому (рис. 40). А именно, на нем могут быть изображены вне-зодиакальные созвездия над созвездием Тельца, где находился Юпитер – созвездие Персея в виде Персея, убивающего Медузу, созвездие Андромеды (которую спасает Персей) в виде крылатой девушки в белом платье и созвездие Пегаса в виде конской головы в правом нижнем углу, рис. 42. Остальные фигуры внизу, наполовину высывающиеся из облаков, могут означать наиболее яркие звезды в этих созвездиях.

Конец ознакомительного фрагмента.

Текст предоставлен ООО «ЛитРес».

Прочитайте эту книгу целиком, [купив полную легальную версию](#) на ЛитРес.

Безопасно оплатить книгу можно банковской картой Visa, MasterCard, Maestro, со счета мобильного телефона, с платежного терминала, в салоне МТС или Связной, через PayPal, WebMoney, Яндекс.Деньги, QIWI Кошелек, бонусными картами или другим удобным Вам способом.