

Н. А. САВИН

•

ИСТОРИЯ ПРОИСХОЖДЕНИЯ РУСОВ И СЛАВЯН

•



Николай Савин

**История происхождения
русов и славян**

«Алетейя»

2019

УДК 94(47).01
ББК 63.3(2)41

Савин Н. А.

История происхождения русов и славян / Н. А. Савин —
«Алетейя», 2019

ISBN 978-5-907189-09-6

История происхождения славянских народов вообще и русского в частности, настолько сложна и запутана, что является одной из самых больших проблем в исторической науке. Даже тот неоспоримый факт, что современное Русское государство – одно из Самых Великих Государств в истории человечества – было создано в IX веке в Восточной Европе посредством союза восточных и западных славян при военно-политическом доминировании западнославянских переселенцев с южных берегов Балтики, является предметом ожесточенных споров норманистов и антинорманистов уже более 300 лет. В данной книге сделана попытка разобраться и уяснить в целом весь процесс образования русского и славянских народов из основной, базовой части древних ариев, а также истоки, причины и процесс создания современного Русского государства.

УДК 94(47).01

ББК 63.3(2)41

ISBN 978-5-907189-09-6

© Савин Н. А., 2019

© Алетейя, 2019

Содержание

Введение	5
1. Распад арийской общности. Приволжские русы	8
2. Прибалтийские, поморские русы и веныды	37
Конец ознакомительного фрагмента.	42

Николай Савин

История происхождения русов и славян

ПОСВЯЩАЕТСЯ

1160-летию СОВРЕМЕННОГО РУССКОГО ГОСУДАРСТВА

Введение

Сначала вкратце определимся с двумя главными направлениями в исторических школах, занимающимися изучением истории славянства и Русского государства.

Первое направление условно можно назвать патриотическим, однако этот термин несёт в себе большую уязвимость. Патриотизм – чувство с высокой эмоциональной окраской, поэтому плохо согласуется с историческими методами исследования, которые по идее должны быть беспристрастными и заниматься поисками истины. Но, история – наука особого рода. Она никогда не бывает беспристрастной, поскольку исторические факты, даже если они установлены точно, интерпретируются различными группами людей совершенно по-разному. Например, Сталинград для русских и советских людей – победа и праздник, а для немцев и всех европейцев – катастрофа, горе и поражение, причём даже для союзников СССР. Примеры подобного рода бесчисленны.

Поэтому всякая история – политизирована, патриотична или антипатриотична, направлена на выпячивание определённых фактов и оценок, на затушёвывание других.

Пожалуй, ни в одной стране мира нет официальных историй, уничижительно описывающих прошлое своих народов и стран, и если такие истории пишутся, то они сразу попадают в разряд маргинальных.

В России, к сожалению, всё происходит наоборот. Началось это с Петровских времён, когда наша национальная элита во главе с самим царём вдруг объявила себя не русской, а европейской и стала всё больше и больше откалываться от собственного народа. Со временем это привело к появлению в России двух народов: простого большинства, продолжавшегося оставаться русским, и элитарного меньшинства, дошедшего в своём русофобстве до Гражданской войны с собственным народом. Даже новая Советская власть, к несчастью, тоже оказалась в своих корнях русофобской, и вся борьба вождя СССР Сталина против этого привела только к временной победе патриотизма. После смерти Вождя, русофобское начало в элите вновь отыграло свои позиции и довело СССР до гибели в 1991 году. Что творилось потом и как Россия буквально чудом уцелела в урагане самоненависти и самоуничтожения, мы все помним.

В последние годы в России с трудом пробивается осознание того, насколько разрушительной силой может быть наука история. Разрушительной, в первую очередь, для самого народа и государства. Поэтому, потихонечку, полегонечку, ситуация стала выправляться. Часть верхов государства и часть исторического сообщества учёных поняли, что история не может быть нейтральной, а раз так, то должна интерпретироваться патриотически, чтобы способствовать развитию народа и государства, а не разрушать их.

При этом, конечно, мы не призываем лгать и извращать исторические факты, ни в коем случае! Наша история настолько велика, что не нуждается в лакировке или выдумывании. Но, уж, бороться за правдивое изложение фактов своей истории мы обязаны. Мы обязаны не допускать лжи и глумления над своей историей. Это и есть патриотическое направление, которое, в части древнерусской истории, в силу определённых причин, получило название антинормализма. Фактическая суть его состоит в признании большой древности славян в целом и рус-

ского народа в частности, признании способности славян и русских самим создать своё общество и государство, самим развивать свою культуру, и, соответственно, иметь своё будущее.

Второе направление имеет название норманизма. Его сторонники считают, что славяне и русские являются очень молодыми народами и сами не способны к развитию, а вынуждены для этого пользоваться помощью других, более толковых народов. Например, русские даже своё имя украли у финнов, притом, что те называли «русскими» не славян, а шведов! Государство русским создали скандинавы. К культуре приучили немцы. И так далее. Это вовсе не шутки, как нас любят уверять норманисты. Их любимые отговорки, что такие «мелочи» не имеют особого значения, не соответствуют действительности. Они уже дважды в одном только XX веке приводили наше государство и народ к порогу гибели. Именно вбитое в мозг убеждение в ничтожности и никчёмности своей страны и своего народа приводит к неизбежному их крушению.

Не случайно норманизм является непререкаемым авторитетом во всех западных странах – исконных цивилизационных врагах России, не случайно особого пика он достиг в нацистской Германии и нацистской же Европе, затем в «Холодной войне» против СССР и, наконец, сейчас в условиях новой «Холодной войны».

Еще один из активных провозвестников норманизма А. Л. Шлецер утверждал: «Дикие, грубые, рассеянные славяне начали делаться людьми только благодаря посредству германцев, которым назначено было судьбою рассеять в северо-западном и северо-восточном мире семена просвещения. Кто знает, сколь долго пробыли бы русские славяне в блаженной для получеловека бесчувственности, если бы не были возбуждены от этой бесчувственности нападением норманнов». Почти слово в слово эту сентенцию повторил А. Гитлер в «Майн Кампф».

Славянское государство, а Древняя Русь была безусловно славянским государством, создано без славян? Парадокс. Но в трудах норманистов всё сполна парадокс. Ещё советских ученых неизменно возмущало то обстоятельство, что на страницах этих трудов скандинавы и хазары действуют на просторах будущей Руси почти как в безвоздушном пространстве, а славяне как-бы отсутствуют в эпоху, предшествующую созданию их мощного государства. А ведь эта особенность является не только стремлением принизить роль славян в создании Древнерусского государства, приписав ее кому-нибудь другому, но и отражением подсознательного желания того, чтобы русских вообще не существовало на Земле. Западных «специалистов» понять можно: свое потаенное желание, чтобы славяне исчезли, любезно освободив занимаемое ими место под солнцем для более цивилизованных народов, они просто проецировали в прошлое. Гораздо сложнее понять туземных норманистов. Интересно, понимают ли они, что фактически означают эти их умозрительные и притянутые за уши построения? Что они помогают разрушению собственной страны.

Норманизм убедительно критиковали и разбивали уже много раз, а сегодня история и археология накопили уже столько фактов, уничтожающих норманизм на корню, что он давно должен был исчезнуть как теория плоской Земли, но он до сих пор жив и здоров. Как же так?

Писатель и историк Михаил Серяков верно указывает, что секрет совершенно непонятной на первый взгляд «непотопляемости» норманизма заключается в том, что он является не просто научной гипотезой, а идеологической концепцией, из которой следуют совершенно однозначные политические выводы. Принятие же этой концепции значительной частью российских учёных в конечном итоге становится результатом духовно-нравственного выбора того или иного из них. О причинах, побудивших их к этому, мы можем только догадываться. Естественно, было бы явным упрощением стричь всех норманистов, в числе которых были и видные ученые, под одну гребенку. Одни из них искренне заблуждались и заблуждаются, другие предпочитали и предпочитают плыть по течению и, полагаясь на авторитеты, не утруждают себя самостоятельным поиском истины. Кто-то становился и становится норманистом из конь-

юнктурных соображений, а кто-то давал и даёт выход своей русофобии и преклонению перед Западом.

Но, вне зависимости от субъективных причин, по которым те или иные ученые становились и становятся норманистами, объективно эта гипотеза играла и продолжает играть совершенно однозначную роль. Именно к норманизму обращались, обращаются и будут обращаться все скрытые и явные ненавистники русского народа, пытающиеся псевдонаучным путем обосновать его «неполноценность» и неспособность к самостоятельному управлению государством. В свое время Оруэлл отметил, что тот, кто контролирует прошлое, контролирует и будущее. Эта мысль была с готовностью взята на вооружение «друзьями» нашего народа.

В случае с норманизмом полем битвы в идеологической войне за сознание людей становятся не только наше прошлое, но и само национальное самосознание русского народа. Уже 300 лет как раз норманизм, начиная со школы и в разных формах неизменно внедряет мысль о благотворности иностранного влияния, а еще лучше, и иноземного господства над славянами, об отсутствии творческого созидательного начала у русского народа и, как следствие, его ненужности. Народу исподволь внушается случайность его возникновения, неспособность к самостоятельному государственному бытию и в конечном итоге отсутствие смысла самого его существования. Прямым следствием этого становятся рассуждения о русских как «лоскутном этносе», своего рода сборной солянке людей разных народов и сортов, несмотря на то что абсурдность подобных построений убедительно опровергнута антропологией и генетикой. Точно так же людям прямо внушается представление о Руси как о «проходном дворе», через который с запада на восток и с севера на юг с древних времен свободно ходил кто-попало, от киммерийцев до скандинавов.

Что ж. Их концепция, думаю, ясна. Попробуем же и мы побороться с норманизмом и рассказать вкратце, как сегодня видится реальная история славян и русов не по Шлёцеру, не по Гитлеру и не по Клейну.

Отзывы прошу отправлять на адрес автора Николай Анатольевич Савин <savinnik67@mail.ru>

1. Распад арийской общности. Приволжские русы

Начнём с базовых понятий и истоков. Русский народ относится к европеоидной расе и славянской этноязыковой общности. Однако последняя появилась только в начале нашей эры, а что же было раньше? Очевидно, что славяне имели предков и даже установлено, что предки эти были частью индоевропейской (арийской) общности племён. Отсюда следует, что историю предков славян можно отсчитывать от определённого момента истории древних индоевропейцев. Понятно, что тогда они ещё не были славянами, говорили на другом языке и имели совершенно другие культурные особенности. Однако, именно из них впоследствии и произошло выделение славянства, поэтому они наши несомненные предки. Мы будем называть их праславянами. Начнём же исследование с момента выделения праславян из единого массива родственных племён.

Праславяне появились в Центральной и Восточной Европе. Эти земли всегда были их родиной. Как уже сказано, в неолите праславяне входили в общность так называемых ариев, или индоевропейцев – протонарода, от которого пошла большая часть современных европейцев, индусов и иранцев. Арийские племена определяются археологами, в первую очередь, как «Культура шнуровой керамики и боевых топоров», располагавшаяся в Европе от Эльбы (Лабы) на западе, а то и дальше, до Волги и Урала на востоке, а также в южной Скандинавии с 3200 г. до н. э. Название «боевых топоров» возникло благодаря обычаю этих людей класть в мужские могилы каменный боевой топор. Другие названия, «шнуровой керамики» и «одиночных могил» основаны на характерном способе орнаментации керамики и погребальном обряде.

Люди культуры боевых топоров жили в очень маленьких поселениях, содержали скот и занимались примитивным земледелием. Возможно, что они вели полукочевой образ жизни – когда поля истощались – шли дальше. Их мобильность подтверждена и биохимиками. Определение соотношения изотопов углерода, кислорода, азота и стронция из зубов 60 мужчин, женщин и детей из семи захоронений культуры шнуровой керамики на юге Германии, показало, что 42 % останков с самого большого кладбища принадлежат выходцам из других регионов Европы.



Неолитические и энеолитические арийские культуры Европы

Для перекочевков использовался колесный транспорт – волы, запряженные в повозки, имелись низкорослые лошади тарпаны, а главным их домашним животным была свинья, правда, не такая крупная, как современные, но гораздо мельче.

Своих умерших «боевые топоры» погребали в неглубоких могилах (около 1 метра), причем мужчины в них лежали, скорчившись на правом боку, а женщины – на левом. При этом, все лицом на юг. Погребения зачастую располагались рядами, но в могилах мужчин всегда лежит каменный боевой топор! Что же касается антропологического типа, то представители этой культуры имели длинные и узкие черепа с высоким лбом и сводом, так что их легко отличить от всех прочих. Именно этот антропологический признак станет характерным для русов, но не для всех славян. Это надо запомнить! Сейчас «культуру боевых топоров» считают предковой для древних арийских народов Европы и Азии – протославян, протогреков, протоиталийцев, протобалтов, протокельтов, протогерманцев, протоиндусов, протоиранцев, протоармян, тохаров и др. Были среди ариев и вымершие ныне народы фракийцев, иллирийцев, лувийцев и некоторые другие. А неперенное присутствие в могилах боевых топоров указывает на их воинственность, с чем, зная последующую историю этих народов, спорить не приходится.

А вот дальше между историками, археологами и генетиками единства нет. Одно направление считает, что Культура Боевых Топоров связана общим происхождением с Ямной культурой Русских степей от Днестра до Урала. Ямники тоже были ариями, причём более древними, чем «боевые топоры». Генофонд носителей «культуры боевых топоров» на 79 % происходит от генофонда общего с генофондом носителей ямной культуры, как было показано сразу двумя группами генетиков, работавших независимо и опубликовавшими результаты своих исследований в журнале *Nature*. V. 522.

Это направление считает, что в самом начале бронзового века произошла крупномасштабная миграция причерноморских степняков ямников в Центральную Европу. Именно так и появилась сама культура «боевых топоров». В этой миграции принимали участие как мужчины, так и женщины, что видно по массовому замещению гаплотипов мтДНК и Y-хромосомы, происходившему в это время в Европе. Впрочем, местные аборигены, которые представляли собой смесь древних охотников-собирателей (потомков западноевропейских кроманьонцев) и неолитических крестьян с Ближнего Востока, не были истреблены пришельцами-ариями полностью и постепенно смешались с ними.

Интересно, что именно ямники и «боевые топоры», то есть, арии, стали первыми людьми, получившими возможность усваивать лактозу во взрослом возрасте. Проще говоря, пить молоко. Эту аллель (генетический вариант) T 13910 они приобрели после того, как научились доить скот между 4600 и 2800 гг. до н. э. Правда, в Бронзовом веке такая способность была ещё довольно редкой, ведь молочного скота было мало.

Ямники же первыми начали использовать лошадей как тягловую скотину. Собственно, они и приручили лошадь впервые около 4000 г. до н. э.

Те же генетики установили факт наличия светлой кожи у индоевропейцев-ариев уже в неолите, а вот глаза у них тогда были карие. Голубые глаза были у европейских потомков кроманьонцев, от которых часть ариев получила этот признак.

Это одна версия. Но есть и другое направление – ДНК-генеалогия, возглавляемое Гарвардским профессором Анатолием Клёсовым, который начинает историю ариев совершенно по-иному. Он считает, что мутация Y-хромосомы, приведшая к возникновению макрогаплогруппы R1, характерной для предков ариев, произошла около 24 тысяч лет назад в районе озера Байкал, где найден самый древний образец этой Y-хромосомы. Около 22 тысяч лет назад макрогаплогруппа R1 разделилась. Люди гаплогруппы R1a двинулись на юго-запад и через Индию, Иран, Переднюю и Малую Азию прошли в Европу, где поселились на Балканах в IX тысяче-

летию до н. э. Именно из её состава около 3500 г. до н. э. сформировалась лингвистическая группа ариев. По мнению Клёсова, знаменитая Трипольская культура невыясненной принадлежности является одной из предковых культур ариев. Слабым в этой теории является отсутствие реальных доказательств наличия людей R1a в Европе до начала III тысячелетия до н. э.

Другая часть людей рода R1, по мнению Клёсова, тоже двинулась из Сибири на запад, но северным маршрутом через современный Казахстан по степям за Урал и Волгу, где задержалась на несколько тысяч лет, оставив после себя Ямную культуру степей, а большей частью повернула на Кавказ, прошла в Месопотамию (по мнению Клёсова шумеры были частью именно этого потока), далее через Северную Африку (основав Египетскую цивилизацию I династии) и через Гибралтарский пролив до Пиренеев, и заселила континентальную Европу и Британские острова после 2800 г. до н. э., принеся в Европу десятки неарийских, в основном, прототюркских языков. К этому моменту данный поток людей уже генетически (условно генетически, поскольку мутации происходят не в генах, а в Y-хромосомах) отличался от своих древних братьев и его называют гаплотипом R1b. Слабость этой версии состоит в том же, что и у R1a. До ямников никакой гаплогруппы R1b в Восточной Европе не обнаружено, а в Азии не обнаружено вообще. С другой стороны, европейские носители гаплогруппы R1b определённо пришли с Пиренейского полуострова и это говорит в пользу теории профессора Клёсова. Древнейший их представитель найден в Испании и имеет возраст 5140 г. до н. э.

Надо сказать, что датировка прибытия людей R1b на Пиренейский полуостров 4800 лет назад совпадает с началом культуры колоколовидных кубков, зафиксированной впервые на территории современной Португалии.

Итак, по мнению Клёсова, 4800–4500 лет назад в Европу прибыли носители гаплогруппы R1b. Они взяли её буквально в клещи, войдя туда со стороны Пиренеев (культура колоколовидных кубков, 2800 г. до н. э.), также со стороны Апеннин и островов Средиземного моря (2500 г. до н. э.), и, возможно, со стороны причерноморских, понтийских степей (2500 г. до н. э.) – ямники, которых Клёсов считает носителями гаплогруппы R1b. Сейчас насчитывается около 900 суб-кладов, то есть племён гаплогруппы R1b, которые когда-то вторглись в Европу. К местным жителям они отнеслись, мягко говоря, недружески. В итоге, согласно геномным данным, мужское население Европы сократилось в 17 раз, практически все гаплогруппы Старой Европы исчезли, но часть смогла бежать – гаплогруппа R1a на Русскую Равнину, G2a – через Малую Азию в Месопотамию и далее на Кавказ, E1b – на Балканы и в Северную Африку, I2a – в Восточную Европу и на Британские острова.



Культура колоколовидных кубков

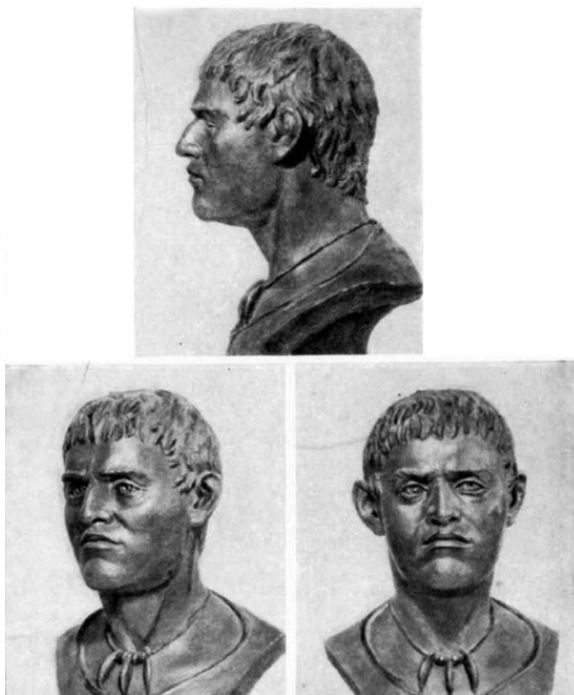
Зато женское население уменьшилось незначительно, а вскоре ощутимо выросло. Очевидно, женщин пришельцы старались захватывать в плен и использовали в качестве наложниц. А следующие поколения уже влились в состав завоевателей.

Антропологи описывают «народ колоколовидных кубков» как резко отличающийся от предшествующего населения Западной Европы. Это высокие с мощным костяком широколицые брахицефалы. Поселения они строили на холмах, в труднодоступных местах, естественно защищенных, жилища в них овальные, редко расположенные. Вместо каменных боевых топоров, характерных для культур шнуровой керамики, в погребениях Колоколовидных кубков часто присутствует треугольный медный кинжал с широким черенком. В некоторых случаях это лезвие не кинжала, а алебарды (в одном случае найдено прямо укрепленным заклепками на длинной рукояти). Другим оружием был лук, от которого в погребениях остаются четырехугольные каменные или металлические плакетки с отверстиями по углам – наручные щитки, предохраняющие запястье руки, держащей лук, от удара тетивой. Плоские треугольные наконечники стрел сделаны из кремня и на противоположном от острия конце имеют три выступа: черешок и две зазубрины по краям. Население занималось скотоводством, сочетая его с охотой, иногда находят и признаки земледелия. Среди животных первое место занимает лошадь,

которая, однако, использовалась только на мясо. Металлическое производство весьма развито – из испанских и из чешских руд.

Говорили носители гаплогруппы R1b на своих языках, потомком которых является сейчас баскский язык. Арийские языки носители гаплогруппы R1b приобрели уже в I тыс до н. э., предположительно от ранних кельтов гаплогруппы R1a. Именно кельты разгромили и подчинили большую часть этих людей, а иберов и лузитанов – римляне. В настоящее время потомки древних носителей гаплогруппы R1b составляют в Европе примерно 60 % от всего мужского населения.

Люди гаплогруппы R1a под натиском пришельцев с запада тоже были вынуждены отступать на восток и уже тогда среди них отмечены субклады Z280, Z282, Z283 и Z93. Именно они и образовали культуру боевых топоров и шнуровой керамики, то есть ариев. Интересно, что до этого европейцы жили мирно, их поселения никак не укреплены и вообще, оружия у них было мало. Именно вторжение R1b привело к масштабным войнам в Европе. Но, при этом, часть ариев или их предков жила на Русской равнине уже раньше. Так, на Смоленщине найдены останки ария субклада R1a-M198/M17, датированные 3120 г. до н. э. Да и в Каповой пещере на Урале есть останки человека субклада R1a-M417.



Ямник

Вот такая теория. Не будучи биохимиком или генетиком, не могу спорить с Клёсовым по деталям, но есть в его выкладках некоторые неувязки. Так, он считает ямников носителями гаплогруппы R1b только по Самарскому и Калмыцкому комплексам. Нам кажется, что этого недостаточно, ведь в Болгарии гаплотип ямника, если это, конечно, ямник, дал группу R1a. Есть у ямников и другие гаплогруппы, например, G. Вообще ямники показывают большое разнообразие физических, антропологических, генетических

типов, как и разнообразие культурных обычаев. Например, часть из них хоронила покойников под курганами на спине с подогнутыми коленями, но часть – на боку. И так далее. Складывается впечатление, что ямники были сборным сообществом разного происхождения, создавшим подобие культурной общности в степи. Были ли они создателями культуры боевых топоров или наоборот, боевые топоры поглотили ямников, пока неясно. Анатолий Клёсов

считает, что ямники были ассимилированы с запада ариями катакомбниками R1a-Z93. Может быть и так.

Вернёмся к основной теме. Арии занимали такие большие территории, что среди них просто не могло не начаться разделение, ведь единого государства, которое могло бы скрепить общность, ещё не было.

Возможно, разделение происходило по такой схеме. Группы племён, живущих рядом и ведущих сходный образ жизни, начинали постепенно отличаться от других групп племён. Различия накапливались и увеличивались, а потом, в какой-то момент, к этим различиям добавлялись различия в Y-хромосомах. Они приводили к появлению линий кровных родственников, ещё больше отличавшихся от других племён. Это ускоряло процесс разделения. Если новым группам кровных родственников удавалось выжить и размножиться, они разрастались до союзов племён и этнических групп, очень близких друг другу. А если они разрастались ещё больше, то превращались в лингвистические группы народов, говорящих на языках, происходивших от одного базового. При этом, этнолингвистические группы втягивают в свою орбиту влияния какое-то количество чужаков или менее близкородственных племён и отдельных представителей, за счёт чего происходит некоторое смешивание и размывание базовой общности, однако, при этом группа получает «свежую кровь», что благоприятствует развитию. Но если этот процесс заходит слишком далеко, группа может вновь распасться. В противоположном же случае, при полном отсутствии смешения, группа рискует потерять импульс развития и стагнировать.

Гаплогруппа древних ариев, как мы знаем, называется R1a с индексом Z645, отличающим её от более ранних представителей R1a. Первое её разделение произошло с выделением степных ариев субклада Z93 около 3100 г. до н. э. Предки славян, назовём их праславяне, получили Y-хромосомную мутацию Z280 около 2900 г. до н. э. где-то в Паннонии и Богемии (культура шаровидных амфор), откуда начали постепенное распространение на восток и северо-восток. Физически это значит, что общий предок нынешних восточных славян жил именно в то время. От него и его потомков одного клана, потом племени, потом союза племён, происходят восточные славяне, которые позже, конечно, смешались с представителями других народов, распространившись по всей Евразии. Базовая праславянская гаплогруппа, а точнее – субклад, определяющий их физический облик, называется генетиками R1a-Z280. Заметим, что он у славян не единственный. Позже состав праславян пополнился носителями других гаплогрупп и субкладов.

Мы знаем, что арийская R1a – это гаплогруппа, присутствующая у многих современных народов, часто весьма различных физически, например, у индусов, таджиков, пуштунов, киргизов, казахов, узбеков, татар, чувашей, мордвы, немцев, русских и так далее, вот только для русских характерны субклады Z280 и M458 (в соотношении 78 % к 22 %), а для таких же потомков ариев индусов и таджиков – другие субклады. При этом предки славян древнее предков таджиков, киргизов, узбеков и, тем более, пуштунов. То же касается большинства других арийских народов. Они почти все моложе праславян. Некоторые, правда, ненамного. Почти одновременно с восточноевропейской мутацией Z280, появились также европейские Z282 и Z283. Русский субклад M458, параллельный Z280, появился около 2700 г. до н. э., а Z284 (вандалы) – около 2500 г. до н. э.

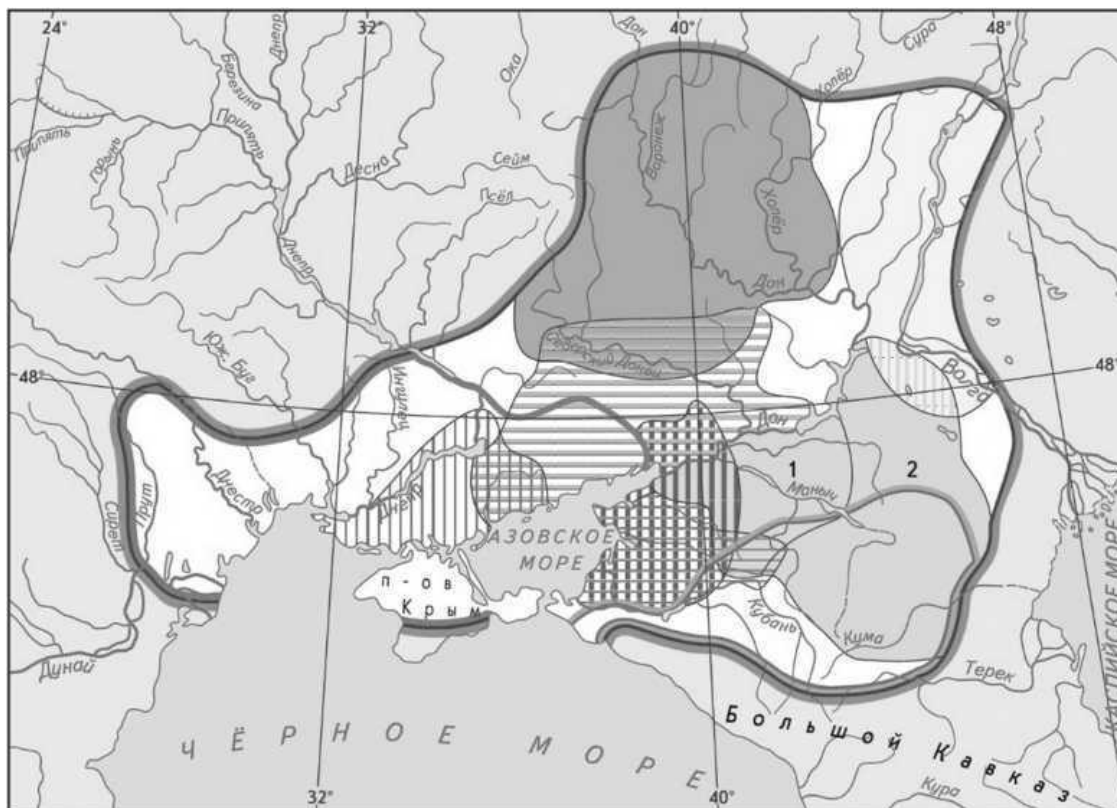
Но это арийские народы. А, например, гаплогруппа I, широко распространённая в Европе, в том числе присутствующая и у значительной части русских, и у других славян, древнее арийской. Она идёт от кроманьонцев. Присутствуют у европейцев и у славян и другие более древние гаплогруппы. Так что, если у кого-то сложится впечатление, будто мы хвастаемся своей древностью, то он будет не прав. Мы просто констатируем один факт.

Неарийские народы, вроде татар, казахов, киргизов, и других, имеющие R1a, получили её в процессе слияния представителей арийских народов с неарийскими. Практически все они

имеют субклад Z93, то есть частью их предков были народы скифо-сарматских корней. Точнее будет сказать, что большинство этих народов имеет арийское происхождение и когда-то были племенами скифо-сарматского круга, но впоследствии были сильно монголизированы сначала тюрками, затем монголами. Да ещё на севере к процессу метисации присоединились угры, например, у татар.

Если говорить о современном русском народе, на первый взгляд он является достаточно смешанным по генетическому признаку. Его состав с точки зрения генофонда следующий – на 1-м месте представители гаплогруппы R1a (в среднем 50 %), на 2-м N1c1 (15 %), относящаяся к северным народам и появившаяся около 1500 г. до н. э., затем идёт гаплогруппа 12a, состоящая из потомков европейских кроманьонцев, в основном, пришедших на Русь с Балкан (14 %), потом R1b – это западноевропейские арии (5 %). По-мелочи есть и другие гаплогруппы. Всё это говорит о сборном составе современных русских. Это было понятно и до подтверждения ДНК-генеалогов, но они именно научно подтвердили это. Современный русский народ действительно собран из людей и народов, живших на огромной территории и в разных природных условиях. Однако мы это и пытаемся доказать. Генетика, ДНК-генеалогия и все её гаплогруппы, конечно, не являются панацеей от всех проблем антропо- и этногенеза. Да они на это и не претендуют. Мы уже поняли, что народы состоят из представителей разных гаплогрупп. Однако, свою долю в понимание истории народов данные ДНК-генеалогии, конечно, вносят. Это направление изучает историю родов. А надо учитывать, что хромосомные отличия на образе жизни и мировоззрении человека отражаются мало, за исключением как раз чувства кровного родства, которое всегда играло большую роль в истории. И древние народы возникали именно как коллективы кровных родственников, а потом старались сберечь это родство как можно дольше. Русам и славянам это удалось в большой степени.

Однако, выделились – не значит отделились. Выделение праславян было поначалу абсолютно незаметным отличием от других ариев и другие, более явные, отличия накапливались очень постепенно, впрочем, как и у других народов. Определимся, что праславянами мы называем прямых генетических и физических предков современных славян, от которых и происходит большая часть последних. По нашему мнению, и лингвистически праславяне также были едины. Ясно, что за тысячелетия в состав предков славян вошли представители разных народов, причём не только индоевропейских (арийских), однако основное ядро наших предков всегда сохраняло свои особенности, которые и позволили им в какой-то момент выделиться в своеобразную славянскую группу народов и славянскую цивилизацию.



Катакомбная общность и входящие в неё культуры

Праславянская группа племён и народов интересна тем, что занимала самые обширные территории из всех арийских народов, причём объединяла племена и народы как лесной и лесостепной зоны, так и степной, и даже приморской. Как люди, жившие в самых различных условиях и на такой огромной территории, смогли слиться в единую этнолингвистическую группу, вопрос сложный. Несомненно, свою роль сыграло общее происхождение всех праславян от центрального массива индоевропейской общности, однако, этого было бы явно недостаточно. Был ещё целый ряд факторов, в совокупности позволявших людям отделять своих от чужих, а позже славян от неславян.

В советской и польской археологии считалось, что носители Культуры Шаровидных Амфор (3200–2800 гг. до н. э. были предками всех восточных ариев/ индоевропейцев – славян, германцев и балтов. Насчёт германцев здесь можно поспорить, а славяне и балты, конечно, были потомками людей данной культуры. У западной части культуры «шаровидных амфор» был весьма своеобразный погребальный обряд-труположение в могилах, обложенных камнем или деревом. Такой обряд не был характерен для праславян. Но вот русы Поморской культуры с VI в. до н. э., жившие там же, хоронили прах своих покойников в каменных саркофагах. То же делали кельты, вышедшие из этой же местности. И греки-ахейцы, и этруски. Так что, это древний арийский обряд, достаточно широко распространённый. У культуры Шаровидных Амфор пока не найдено гаплогруппы R1a, только G и I. Но это может быть вызвано лишь недостатком материала. Зато у этой культуры существовала практика «сати» – самосожжения вдовы на могиле умершего мужа. А это явно восточноарийский обычай. И опять же, вряд ли культура шаровидных амфор представляла собой один протонарод. Конечно, она также делилась на субкультуры. Их насчитывают три. Нас интересует праславянская часть.

Арии-праславяне культуры шаровидных амфор в начале III тысячелетия до н. э. перешли от полукочевого образа жизни к ведению оседлого хозяйства. Явными признаками этого явились широкое разведение свиней, строительство домов столбовой конструкции и изготов-

ление новых форм посуды, не свойственных культурам степного круга. Появились, например, керамические миски, форма и орнамент которых, что удивительно, дожили до Черняховской культуры юго-запада Руси III–IV вв. н. э., то есть, до чистых славян современного типа.

К 2300 г. до н. э. арии распространились на восток по территории культуры боевых топоров, жили уже на территории Русской равнины и генетически отмечены в Белоруссии, откуда и пошла когда-то культура шаровидных амфор, Смоленской области и южной Карелии. Однако основная масса праславян концентрировалась на юге (например, Среднеднепровская культура), а затем вышла в Поднепровье, где встретилась с родственными кочевниками Катакомбной культуры. Здесь прошла граница раздела индоевропейского мира на оседлый и кочевой, обычно глубоко враждебные друг другу, но в случае с праславянами эти различия не помешали формированию единой группы народов.

Около 2200 г. до н. э., из-за перенаселения арийская общность разделилась и начала миграции на запад, юг и восток. Вероятно, миграции начались даже раньше. В Европу двинулись предки иллиро-фракийцев, италиков, кельтов и значительная часть праславян, называвшаяся «венетами». Если верить версии Клёсова, то можно считать этот поход ариев на запад ответным ударом по людям R1b, с 2800 г. до н. э. завоёвывавшим Европу.

Ещё раньше арии, которых археологи называют Катакомбной культурой (XXV–XX вв. до н. э.), уже завоевали и ассимилировали ямников (если они, конечно, не были такими же ариями). Клёсов считает катакомбников потомками Трипольской культуры, отступавшими на восток под натиском людей культуры колоколовидных кубков (R1b). Возможно, остатками ямников были люди Полтавкинской культуры (2700–2100 гг. до н. э.) в Поволжье, оттеснённые катакомбниками на север. Они почти не отличаются от ямников и у них присутствуют обе гаплогруппы: R1a и R1b.

Катакомбники отличались от других ариев погребальным обрядом с положением покойника в подкоп, что говорит о том, что они также образовали уже свою группу племён, отличную от других ариев. У них, несомненно, уже присутствовала государственная организация, о чём свидетельствуют огромные курганы с могилами вождей. Воинские захоронения также выделяются среди других своей пышностью. Привилегированное положение занимали жрецы, интересные своей удлинённой формой черепа. Археологи считают, что такую форму им придавали в детстве посредством стягивания черепа в нужных местах повязками. Вероятно, именно катакомбники были изобретателями боевых колесниц, быстро распространившихся по степи. Мастера, изготавливавшие колесницы также были привилегированной частью общества и их хоронили с надлежащими почестями.

Несомненно, западная часть катакомбников была дальними предками греков. Образ жизни и обряды ахейских греков удивительно похожи на катакомбные. Окончательное их оформление в отдельную группу племён произошло позже, в рамках Культуры многоваликовой керамики, которую теперь принято чаще называть Бабинской культурой (XXII–XVIII вв. до н. э.). Протогреки жили к западу от Днепра и занимались выпасным скотоводством. На Балканы протогреки-бабинцы двинулись в XX в. до н. э.

Нельзя исключать и того, что восточнее бабинцев-протогреков тогда жили протогерманцы. Широко известны их предания о древней прародине в Причерноморских степях, называвшейся «Великая Свитьод». А у англо-саксов сохранилась и лексика греческого происхождения, подтверждающая близость их предков.

Восточная часть катакомбников представляла собой предков индусов, иранцев, киммерийцев, скифов и сарматов. Они двинулись на Урал, а затем далеко на юг. Ещё дальше на восток двинулись тохары/геты, до того жившие севернее катакомбников.

На юг через Балканы и Кавказ отправились хетты (часть гетов), лувийцы, палайцы, карийцы, матиены (близкие родственники индов).

Но значительная часть ариев, составлявших центральную часть массива арийских народов, осталась в Восточной Европе. К ним и относятся будущие славяне, а также будущие германцы, киммерийцы, часть иллиро-фракийцев, немногочисленные балты и даже предки армян мушки.

Здесь нужно сразу определиться. Мы уже писали выше, что антропологи и генетики установили тот непреложный факт, что славяне и, в первую очередь, русские, являются генетически и физически наиболее близкой к древним ариям частью индоевропейских народов. Ведь субклад R1a-Z280 второй по древности из арийских. При этом установлено, что русские и вообще славяне имеют удивительно однородный расовый тип на всей территории их проживания. Другими словами, большинство славян – действительно близкие родственники и потомки одной группы племён, имевших общее происхождение.

Как такое оказалось возможным? Напомним, что праславяне составляли самый крупный по численности отдел ариев. Пусть по границам праславянских земель постоянно шли войны, но центр и ядро общности сохранялись в целости. Многочисленность праславян помогала им «переваривать» вкрапления инородцев без особого ущерба для своей идентичности. Даже если враг вторгнулся глубоко в праславянские земли и оставлял после себя много отпрысков, через пару поколений они ославянивались. Но вот если бы все эти скифы, сарматы, гунны и прочие были не родственны праславянам и славянам, ничто не смогло бы спасти праславян от ассимиляции. По крайней мере, в Восточной Европе была бы такая этническая каша, что никакого сколь-нибудь серьёзного этногенетического единства среди славян и русских в частности, не было бы и в помине.

Но вот важные данные по современной антропологии русских, изложенные в заметке Людмилы Бутовской [Русский Вестник. 2003, № 20]: «Очень интересные данные – о русских популяциях. Первые свои исследования учёные провели на краснодарской (южной) и Кировской (северной) популяциях. К удивлению исследователей, «между ними (русскими) оказалось сходства больше, чем ожидалось». Башкиры, проживающие по соседству, имеют гораздо больше генетических различий, нежели русские, проживающие за 1000 км. друг от друга. Это к вопросу о чистоте крови.

В некоторых местах России, по данным антропологов, население (русское) не менялось со времён палеолита! Так кем же были племена и народы, населявшие эти земли? Даже в контактной зоне, где русские веками соприкасались с финно-уграми, не выявлено следов взаимной метисации, по крайней мере, у русских.

Подлая русофобская поговорка Карамзина «Поскреби русского и найдёшь татарина», абсолютно ложна. В русских нет ничего татарского, включая гаплогруппы. У русских это Z280 и M458, а у татар Z93. Даже гаплогруппы N1c у русских и татар имеют разное происхождение. На 8,5 тысяч обследованных РАН русских мужского пола эпикантус (как главный маркер монголоидности) был обнаружен всего у 12 человек и то в зачаточном состоянии. И где тут татары? Если мы до сих пор по русскому населению можем легко восстанавливать предковые формы вятичей, кривичей и словен, то, пожалуйста, о каком расовом бардаке и ассимиляции с участием столь любимых русофобами татар на Руси вообще можно серьёзно говорить?

На самом деле, если поскристи русского, то можно найти древнего ария, удивительно хорошо сохранившегося. А вот если поскристи татарина, то среди его средневековых предков наверняка найдёшь русскую пленницу, от потомков которой он и произошёл. Или нескольких пленниц от которых произошли его деды-прадеды. Так что, на самом деле «Поскреби татарина, найдёшь русского». А если учесть происхождение «татарского» субклада Z93, то найдёшь вообще скифа.

Кроме того, лингвисты установили такой же непреложный факт, что русский язык является наиболее сохранившимся потомком древнеарийского языка без каких-либо разрывов в развитии и с минимальным заимствованием из других языков. Уже давно всем известна пора-

зительная близость русского языка к санскриту. Однако, надо учесть, что русский не является производным от санскрита, но оба они производны от одного древнего праязыка. Первые праславяне XXX века до н. э. говорили именно на древнем арийском языке, а предки индусов в XVIII в. до н. э. говорили на санскрите, произошедшем от него. К тому времени древний арийский язык уже распался на несколько диалектов, одним из которых и стал санскрит, а другим был прадревнеславянский (извиняюсь за сложное слово). Именно поэтому санскрит и русский так похожи. Только санскрит с тех пор стал священным и застыл на уровне конца Бронзового века, а русский был живым, прошёл большой путь развития и сильно изменился.

Но при этом русский язык демонстрирует и огромную устойчивость. Например, он очень мало отличается от древнеславянского VI-X вв. Именно это позволяет современному русскому человеку без специальной подготовки читать, например, тексты русских летописей тысячелетней давности. Такое невозможно даже помыслить современному немцу, французу, англичанину или итальянцу, чьи языки пережили за эту тысячу лет такие метаморфозы, что потомки совершенно утратили возможность понимать своих предков. Немец XI века – это совсем другой человек, чем немец века XIX, а тот сильно отличается от немца века XX. Очень сильно изменились англичане и французы, и другие европейские народы.

Современным европейцам не под силу, без специального образования, прочесть текст манускрипта XIV века. Российский школьник способен прочесть и понять 90 % текста «Задонщины».

Всё это свидетельствует о том, что славяне, в особенности русские, **всегда жили на этих землях, минимально смешаны с другими неславянскими народами и являются прямыми потомками коренной части ариев, оставшихся на своей родине и никуда не мигрировавших.**

Суммируя, мы приведём цитату современного историка Владимира Ларионова, с которым можно согласиться по всем пунктам: «Если встать на точку зрения некоторых учёных, которые устраивают для русского этноса древний плавильный котёл, в который смело сбрасываются и мифические восточные балты, и иранские племена, и иллирийцы, и кельты, то мы вообще не сможем объяснить нашей однородности. Получается, что самые известные в древности и сильные племена приходили «княжить и владеть» к неизвестным и мирным славянам, и всех их какие-то тихие и забытые славянские племена каким-то чудеснейшим образом ассимилировали, да так, что ни в языке, ни во внешнем облике от этих многочисленных племён у славян ничего не сохранилось.

Есть и учёные, которые переселяют славян из одного угла Европы в другой, ловко меняя их местами с другими народами, ассимилируя их и заставляя ассимилировать других. Хотелось бы их всех спросить, каким же таким чудом, при таких исторических катаклизмах, русские, да и другие славяне сумели сохранить в неприкосновенности свой язык и свой изначальный облик?»

Добавим, что никто из этих «специалистов» не может ответить и на такой простой вопрос, почему «тихие и забытые» древние славяне легко и напрочь ассимилировали множество самых яростных народов мира, а когда уже сами славяне стали великими и мощными, такими, как в Московском царстве, Российской империи или СССР, они вдруг перестали это делать и категорически отказываются сейчас ассимилировать не то, что башкир или татар, но и мордву, чукчей, марийцев или бурятов?

На деле же, всё объясняется просто. Никого славяне не ассимилировали, по крайней мере, в таком диком количестве, как это предполагается учёными. Все народы, которые сейчас являются славянскими, всегда и были, условно говоря, «славянскими», а «исчезнувшие» народы, жившие на этих землях, никуда не исчезали, а стали славянами. Их мы и называем праславянскими.

Конкретная действительность, конечно, как всегда, сложнее, вот мы и попробуем в ней разобраться.

Известно, что некоторые этнолингвистические группы имеют одно общее самоназвание, а другие нет. Вот галлы сами называли себя кельтами, а иранцы ариями. А германцы, например, не имеют общего самоназвания. Что касается славян, то такое самоназвание появилось в начале нашей эры, а общеупотребительным стало гораздо позже. А как называли себя праславяне?

Сейчас известно, что значительная часть праславян называлась русами. При этом корень «рус», то есть «светлый», встречается одновременно в разных местах Европы и даже Северной Африки. Именно этот факт почему-то сильно затрудняет для официальной науки выделение места образования прарусского народа. Хотя для нас кажется очевидным, что там, где зафиксировано название с корнем «рус», жили или какое-то время находились люди, называвшие себя русами. Но на сегодняшний день русами называют себя исключительно люди славянского происхождения. И корень «рус» известен, в основном, в ареале нынешнего и прошлого распространения славян. *Поэтому, вполне возможно, что в древности русами называли себя предки всех славян и это есть их древнейшее самоназвание.*

Есть теория, что название это происходит от древнеарийского названия реки Волги – Ра, Раса, или Ранха, на берегах которой формировались праславянские народы.

Действительно, такие древнейшие названия Волги приводятся в индийских и иранских источниках, а древнегреческий географ Агафемер в III веке называет эту реку ещё интереснее – «Рос».

Арабские историки начала X века Ибн-Хаукаль и Ал-Истахри называли Волгу «ар-Рус», то есть Русской рекой, хотя тогда был ещё жив Хазарский каганат и, казалось бы, хазарское название «Итил» должно было преобладать. Однако, арабы всегда подчёркивали именно это название – «ар-Рус».

Всё так. Но нам кажется, что происхождение русского имени имеет другие корни. По крайней мере часть русов называлась «русичами», а это прямо говорит о том, что они считали себя потомками некоего эпонимного предка, носившего имя «Рус». Такой эпоним несколько раз встречается в рассказах летописей и древних авторов. Вполне возможно, что река Волга также получила у праславян название в честь предка-эпонима. И название реки стало дублировать самоназвание народа. Римляне ведь тоже именовались «романами» одновременно и в честь эпонимного героя Ромула, и в честь своего города Рима.

Кроме того, известно, что русами называли себя праславяне, никогда не жившие на Волге, поэтому не имеющие никаких оснований на подобное происхождение этникона. В Европе, особенно восточной, полно и других рек с корнем «рос»/«рус» в названии. Но крайне маловероятно, что все эти реки и речушки были названы по аналогии с древним названием Волги. Зато вполне вероятно, что эти водоёмы названы так людьми, почитавшими общего предка. Да и сама Волга не всегда и не всеми называлась «Ра», индусы частенько называли её «Ганга». Здесь звука «р» нет совсем.

Известный шведский специалист Лидия Грот выдвинула предположение, что русским эпонимом была древняя богиня вод по имени «Русь». Она сделала это предположение по аналогии с кельтским первопредком – богиней вод «Дану». Однако нам неизвестна такая богиня, как «Русь», в славянской традиции, а вот мужской образ «Рус» известен. Хотя и отвергать предположение Грот мы не должны. Оно интересно в смысле ухода в ещё большие глубины истории.

Постепенно отдельные праславянские народы брали себе и другие названия, хотя при этом многие сохраняли имя русов в качестве второго, древнего, общего или благородного.

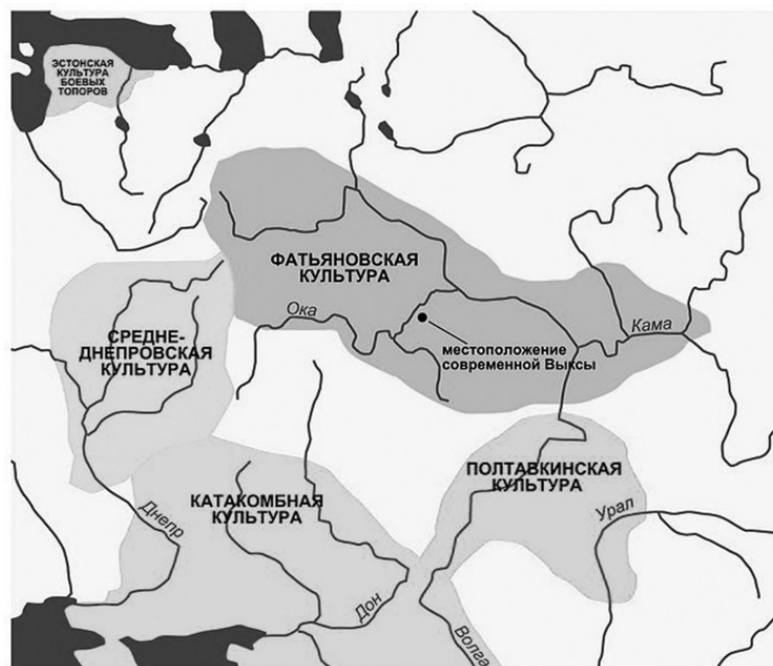
Нужно отметить, что первый ареал появления и распространения именно прарусского народа, или, говоря шире, восточных славян, находился, всё-таки, на Волге и именно он, видимо, стал истоком формирования современного русского народа.

Первыми из известных прарусских культур были Фатьяновская и Балановская археологические культуры, занимавшие Верхнюю и Среднюю Волгу до Камы и большую часть течения самой Камы в конце III – начале II тысячелетия до н. э., вскоре после отделения праславян от других арийских народов. Обе культуры представляют собой локальные варианты культуры боевых топоров (ариев).

Проследив непрерывную историю потомков балановцев и фатьяновцев, мы придём к ильменским словенам и поморским русам, родоначальникам современного русского государства. Причём, поморские русы известны намного раньше словен, что удостоверяет большую древность этого названия. Вот и давайте рассмотрим эту историю.

Итак, балановцы (XIX–X вв до н. э.) были переселенцами из Висло-Днепровского междуречья, из района современных Львова и Киева. Как мы узнаем ниже, в раннем Средневековье эти земли носили название Красной, Белой, Черной и Карпатской Русий и считались местом рождения славянства. А тогда, в Бронзовом веке, первые русы-балановцы, имевшие уже свой, отличный от других ариев субклад (род) Z280, двинулись на восток и северо-восток, вероятно, из-за трансгрессии Балтийского моря, поднявшегося тогда на 5 метров и поднявшего воды рек, впадавших в него. Это обстоятельство резко уменьшило количество плодородных земель в бассейнах Вислы, Немана и Западной Двины. Население затапливаемых районов пошло на юг, туда, где жили предки балановцев и начало их теснить. Это версия писателя и историка Михаила Серякова, которую пока нет оснований опровергать. Вообще, работы М. Л. Серякова сыграли огромную роль в создании нашей книги и многие наши выводы совпадают с его мнением, а многие факты взяты из приводимых им.

Но, вернёмся к теме. Одновременно, с юга на лесное и лесостепное население постоянно давили полукочевники, пусть и родственные, но враждебные. Ямников в степях тогда заменили арии катакомбной культуры, предки индусов, иранцев, скифов, греков, германцев. Да и катакомбники уже начали тогда уходить на восток, а в Причерноморье их заменяли племена Срубной культуры (XVIII–XII вв. до н. э.). Срубники были частью катакомбников, которые решили никуда не уходить со своих земель и остались на месте.



Фатьяновская и соседние культуры

Они были враждебны как лесостепным племенам абашевцев, которых теснили на север, так и лесным балановцам, на которых совершали регулярные набеги. Вот балановцы-проторусы и пошли вдоль Десны на восток. Возможно, отсюда и название Десны – «правая», поскольку она была справа от шедших по северному её берегу людей. Часть балановцев вообще двигалась по рекам на дубовых ладьях 10-метровой длины и вместимостью до 10 человек. Этот способ перемещения нам известен уже в русские времена, а ведь начало ему было положено именно тогда, во II тысячелетии до н. э.

С Десны переселенцы перешли на Оку (ср. лат. Aqua), а оттуда на Мокшу и Цну, Суру, Свиягу, и Волгу от устья Оки до устья Камы, и даже дальше по Каме до среднего её течения, и вниз по Волге почти до Самары.

Название притока Мокши реки Цны в Рязанской и Тамбовской области означает «Сонная», и «цоканье» в названии сближает население этих земель с цокающими новгородцами-варягами. Теперь мы можем предположить, что цоканье пришло именно от балановцев, ведь новгородцы – их потомки.

Это было время потепления и увлажнения лесостепи и степи, что привлекло многие арийские племена к движению на восток и активному заселению земель вплоть до Алтая. Русы-балановцы двинулись на земли, вероятно, только что оставленные родственным народом тохаров/атаров, которые ушли на восток. Правда, это лишь предположение, никак не доказанное. По другой версии, земли Волго-Окского междуречья заселяли племена Волосовской культуры и за эти земли русам ещё надо было побороться.

Часть официальной науки ещё с XIX века считает, что Волго-Окское междуречье с древних времён вплоть до IX века заселяли некие финно-угры. Ничего научного в этом нет. Логика подобной теории прозрачна – нельзя же признать, что здесь жили праславяне. Официальная наука до сих пор не признаёт существования такой этнической группы, а современные славяне у учёных появляются как чёрт из табакерки, неизвестно откуда, сразу в V–VI веке. Кое-как сейчас пробилась идея, считать праславянской Зарубинецкую культуру III в. до н. э. – II в. н. э. И на том спасибо.

На самом деле, конечно, ничего подобного не было. Местная топонимика не является финно-угорской. Это давным-давно признал ещё известный советский финно-угровед Б. А. Серебренников. «Несколько тысяч волго-окских топонимических названий, фигурирующих на карте европейской части СССР, не могут быть объяснены при помощи ныне существующих финно-угорских языков... Древняя топонимика Карело-Финской, Мордовской и Марийской республик явно свидетельствует, что никаких угро-финнов на этих территориях раньше не было» [Серебренников Б. А. Волго-Окская топонимика на территории европейской части СССР//ВЯ, 1955, № 6, с. 19–31].

И, кстати, в русском языке практически нет заимствований из финно-угорских. Как так может быть, если, согласно официальной науке, славяне пришли на давно освоенные финно-уграми земли и поселились среди финно-угров, активно с ними смешиваясь много веков. Да никак. Такого просто никогда не было. Наоборот, это финно-угры пришли на земли, давно освоенные праславянами и поселились редкими поселениями среди них. Вот у финно-угров как раз есть языковые заимствования из русского языка.

Ещё стоит учесть численность народов. Сегодня в России живёт 140 миллионов славян и всего 3 миллиона финно-угров в составе 16 народов. Такое же соотношение между праславянами и финно-уграми было всегда, в противном случае непонятно, куда подевалась масса финно-угров, заселявшая те земли, на которых сегодня живут славяне. Никак и ничем нельзя объяснить тот разрыв в численности, который мы сегодня наблюдаем. Объясняется он только тем, что праславяне и славяне всегда населяли эти земли, особенно лучшие, что и позволило им наращивать численность. Жившие на бедном ресурсами севере финно-угры (по большому счёту уральцы) не могли этого сделать и не сделали.

Финно-угры начали проникать в Европу из-за Урала намного позже ариев и их продвижение прослеживается тремя физическими типами этих народов, самый западный из которых является наиболее европеизированным. Так и положено, ведь те угры, которые продвинулись на арийские земли дальше всех, были и ассимилированы ариями праславянами и славянами, а потом и германцами в большей степени. Следующие волны финно-угров были европеизированы меньше. Собственно, теперь уже доказано, что финно-угры, являющиеся базовыми носителями северной ветви гаплогруппы N1с, начали своё продвижение на запад со склонов Уральских гор только в VIII в. до н. э.

Убедившись в полной неадекватности угорской теории, ещё в 1972 году В. Н. Топоров заменил финно-угров на балтов, поменяв тем самым «шило на мыло». Просто удивляешься слепоте русских же учёных, академиков, которые никак не могут задать себе простого вопроса, что это за балты, которые тысячи лет доминировали в Восточной Европе, а потом разом куда-то исчезли, отдав свои земли славянам, которым и прийти-то было неоткуда, всё везде было занято, посмотрите на исторические карты. Там же нет места для славян! Я уже не говорю о том, что русскому учёному Топорову даже не пришла в голову мысль о том, что в центре современной России когда-то могли жить предки русских людей! И он выдумал каких-то восточных балтов. Точнее «балтов» выдумали в Германии в XIX веке, причём стой же целью – не допустить признания восточноевропейских земель изначально славянскими.

Никаких восточных балтов в природе не существовало. Для неграмотных академиков добавим, что протобалты были частью ариев, как и протославяне, и начали выделяться в отдельную этнолингвистическую общность, по одной из теорий, только в XII в. до н. э., то есть гораздо позже праславян. А вот профессор Клёсов считает, что балты появились вообще в V в. до н. э. посредством смешивания части периферийных русов субклада R1a-Z280 с северо-восточными пришельцами, носителями субклада N1с1-L550. До этого времени, никакой балтской топонимики существовать не могло в принципе, поскольку самих балтов ещё не существовало. А когда протобалты выделились, то они не приняли новый язык, на котором тогда уже говорило большинство соседних племён, а продолжали использовать очень архаичный старый, которым другие арии уже перестали пользоваться. Вот и вся загадка балтского языка, также близкого к санскриту.

А что касается топонимики, то она оказалась вся насквозь древнеарийская и очень близкая к санскриту. Это доказал ещё индус Тилак в 1903 году. Опровергнуть Тилака никто так и не смог.

Например, река Ока в индийском эпосе называлась Ямуна, Вака, или Кала. И все эти названия, чуть в искажённом виде, до сих пор используются русскими жителями берегов Оки в разных местах её течения.

Рядом находится исток реки Синдху, впадающей в Красное море. Так написано в «Махабхарате». Но ведь это Дон, впадающий в Чермное (Красное) море, сегодня называемое Чёрным. На Дону жил народ синдов, предков индусов.

То, что название Камы соответствует имени индийского бога любви, известно уже многим. Сура – это индийский бог Солнца Сурья. Ну и так далее.

Вообще в междуречье Оки и Волги есть более 200 водоёмов с названиями и даже расположением в точности соответствующим «Махабхарате». Так, что, будем считать, что «Махабхарату» сочинили древние балты?

Приведём ещё соображение Владимира Ларионова (История русского племени, с. 375). Если на древнерусских землях сохранилось такое огромное количество якобы «балтизмов», а территорию исходного распространения славянских топонимов учёные до сих пор не могут выделить, то встаёт принципиальный вопрос. Почему огромный мир славян не оставил чёткого топонимического ядра на карте Европы, а крохотный мир литовцев и латышей «наследил» своей топонимикой от Одера до Урала? Современная наука, учитывая невозможность

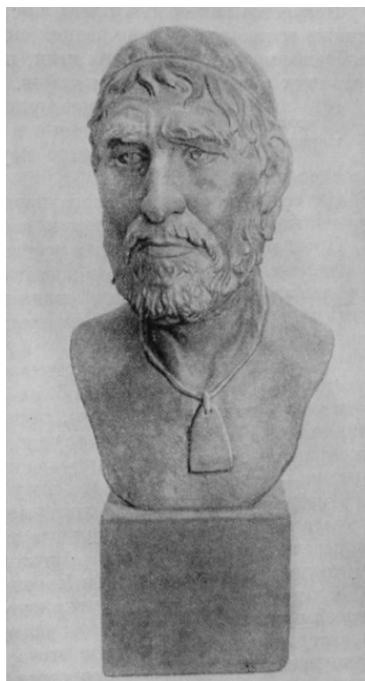
такой ситуации, утверждает, что, де, балтов было много. Их застали на этих землях немногочисленные славянские переселенцы и ассимилировали. Как малый народ может ассимилировать большой, учёные нам не объясняют. При этом, при ассимиляции балты не смогли оставить о себе никакой другой памяти, кроме названий рек. Ни богов чисто балтских, ни особенностей речи, ни элементов культуры, ничего. Ну, и что на это сказать? Кто хочет, тот пускай в эту ахинею верит, а мы не будем.

Вернёмся к нашим предкам. Мы уже упоминали о возможном герое-эпониме русского народа, так вот, нельзя исключать и того, что переселенцев на Волгу привёл именно он, Рус, по имени которого народ и стал называться. Это, конечно, чистое предположение, не больше. Можно ведь предположить и то, что Рус был тем самым нашим предком, от которого идёт субклад R1a- Z280.

Одной из причин поселения и закрепления русов-балановцев на Средней Волге, являлось то, что в этих местах находились медистые песчаники – очень важный элемент тогдашней экономики. Металлургами доказано, что медные и бронзовые изделия на Русской равнине во II тысячелетии до нашей эры происходят именно отсюда, в то время как степные ямные и катакомбные народы пользовались медью с Кавказа.

Ни в одном другом районе распространения индоевропейцев севера Европы рубежа III–II тыс. до н. э. не осталось столь богатых медными, серебряными, янтарными украшениями и изделиями стоянок, как у Балановцев и Фатьяновцев на Верхней и Средней Волге, и ее притоках, от устья Камы до озера Селигер. Это экономическая причина выделения проторусов в новый народ или два народа. Назовём их племенными союзами, как положено по тем временам.

Судя по всему, балановцы стали также первыми земледельцами в Волго-Вятском регионе. Они занимались подсечно-огневым земледелием с последующим использованием земель, расчищенных от леса.



Волосовец

Они имели навыки разведения домашних животных – свиней и мелкого рогатого скота, а со второй четверти II тыс. до н. э. – крупного рогатого скота и лошадей. Балановцы ещё со времён «боевых топоров» умели использовать быков в качестве тягловой силы, были знакомы с колёсным транспортом в виде двухколёсных повозок.

Жили балановцы изначально в полуземлянках, хорошо держащих тепло в холодные зимы, но уже в XV в. до н. э. у них распространились срубные наземные дома-избы.

Существовали и большие общинные дома.

Очень интересны находки ложек в балановских могильниках и поселениях. Европейцы ложек не знали до Средних веков.

Греки пользовались раковинами до Классической эпохи. Только египтяне использовали ложки уже с начала династического периода. И вот, балановцы XIX века до н. э.

Общество «русов» было сильно милитаризованным, основным оружием являлись бронзовые копья со свёрнутой втулкой, прекрасно державшиеся на древке, отличные каменные и медные топоры, а также лук и стрелы в кожаных колчанах, найденные, в том числе, в женских захоронениях. Милитаризация объяснялась обилием врагов, частенько нападавших с разных сторон на земли балановцев. При этом, общество жило в условиях военной демократии, дифференциация по власти и богатству была ещё минимальной.

Интересно то, что у балановцев были распространены такие, характерные исключительно для поздних славян, украшения, как височные кольца и лунницы. Это вообще первое появление подобных украшений в истории и раз уж в будущем они стали исключительным признаком славян, то, совершенно закономерен и вывод о том, что балановцы были несомненными праславянами. Можно побиться об заклад, что для любого другого народа, подобный признак был бы немедленно принят как базовый определитель принадлежности, но только не у русских и не у славян. Стоит указать, что височные кольца встречались и у катакомбников, от которых перешли к микенцам и карасукцам, но это может быть импортом или подражанием.



Волосовская женщина

Причём у балановцев было уже сильно развито национальное чувство. Откуда это известно?

Как мы сказали, до балановцев-русов на этих землях жили племена волосовской культуры, слегка смешанного европеоидно-лапоноидного антропологического облика. Лапоноидная считается вариантом уральской расы. Сегодня она сохранилась в виде народа саамов (кильдов), живущих, в основном, в северной Финляндии.

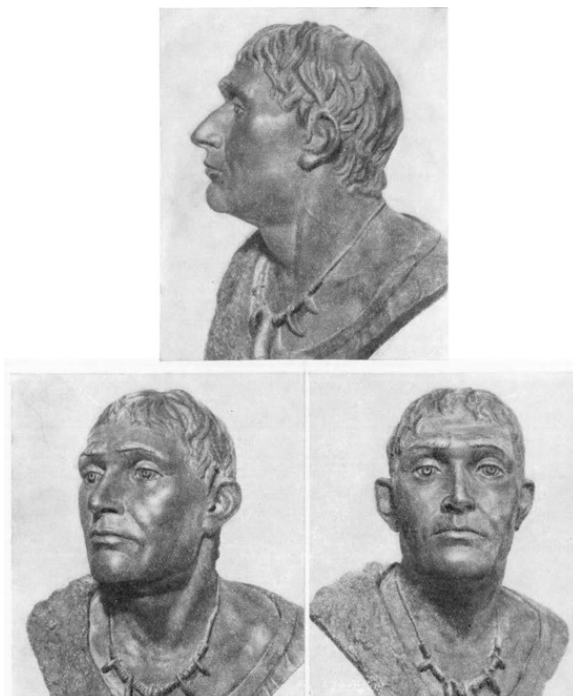
Предки лапоноидов заселили освободившийся от ледника север Европы в неолите, придя с востока. Они не финно-угры и имеют отличную от них гаплогруппу U5, да и язык тоже отличный. Но и волосовцы не лапоноиды. Это древний арийский народ, лишь слегка смешав-

шийся с лапоноидами за счёт долгого проживания рядом на севере Европы. Волосовцы были северо-восточной частью индоевропейцев, хотя, вероятно, отделились от них ещё до образования арийской семьи, примерно в 5100 г. до н. э. Лица у волосовцев выглядят вполне по-славянски. Отсюда следует, что волосовцы были ближайшими родственниками балановцев и фатьяновцев, особенно последних.

Балановцы же относились к средиземноморскому физическому типу, были высокими и стройными с долихокранным узколицым черепом, выступающим носом и небольшими зубами. Они были светловолосы и голубоглазы. Это, как мы знаем, рецессивные признаки, а ведь существует закон вытеснения рецессивных признаков на окраину ареала. Все самые светловолосые и голубоглазые европеоиды арии обнаруживаются именно на окраинах арийского ареала: у границ Китая, на Русском севере, в Скандинавии, Ирландии, Галлии и так далее. И вот, как видим, в Волго-Окском междуречье.

Так вот, с местным волосовским населением балановцы практически, не смешивались. Это значит, что они соблюдали обычай чистоты народа. Такие принципы были тогда характерны для ариев, мы можем наблюдать это на примере ведических индов, как раз в то время живших к юго-востоку от балановцев-русов в степной зоне. И именно у славян такой же обычай будет зафиксирован в VI веке уже нашей эры в Италии и Фракии тогдашними писателями.

Отдельные межплеменные браки у славян никогда не запрещались и никак не ограничивались, однако через пару поколений генетические последствия этих браков нивелировались новыми, уже внутрплеменными и славяне вновь становились славянами. Нам же постоянно рассказывают, что славяне вели исключительно беспорядочную половую жизнь, смешиваясь, как попало и с кем попало. Будь такое на самом деле, никаких славян бы давным-давно уже не было, а было бы что-то вроде современных итальянцев, назвать которых римлянами ни у кого язык не повернётся, а ведь они их потомки.



Балановец

В общем, балановцы постепенно вытеснили волосовцев на север, хотя войны серьёзно не прослеживаются – видимо, сказывалось техническое и организационное превосходство русов.

Соседями балановцев на западе в Волго-Окском междуречье, были племена Фатьяновской культуры (XX–XV вв. до н. э.).

Фатьяновцы пришли в Волго-Окское междуречье в район современных Москвы, Ростова, Мурома, Твери, Ярославля из Белоруссии и Прибалтики в XXII–XX вв. до н. э, одновременно с балановцами, или даже чуть раньше, только шли северным маршрутом.

Проникновение фатьяновцев на территорию, занятую волосовскими племенами, тоже не всегда проходило мирно. Так, в могильнике Николо-Перевоз-I на реке Дубне найдено коллективное погребение фатьяновских воинов из 9 человек, убитых волосовскими стрелами – между позвоночными и рёберными костями некоторых погребённых обнаружены кремнёвые наконечники стрел, в других могилах причиной смерти воинов были проломы черепа боевыми топорами.



Фатьяновцы

Кроме того, о столкновениях свидетельствуют и коллективные погребения убитых фатьяновцев в Болшневском и других могильниках и коллективные погребения убитых волосовцев тоже. Хотя, судя по тому, что Фатьяновская культура практически полностью территориально совпадает с волосовской, это были близкие родственники, без особых проблем слившиеся в единый народ. Интересно, что в западных землях фатьяновцев не найдено их поселений. Они появляются восточнее и севернее Москвы, причём в виде общих с волосовцами поселений. Значит, сначала фатьяновцы воевали с волосовцами и оттесняли их на север и восток, но позже примирились и вовсе поселились среди волосовцев в одних сёлах. У них даже жилища были одинаковыми, а это говорит о многом.

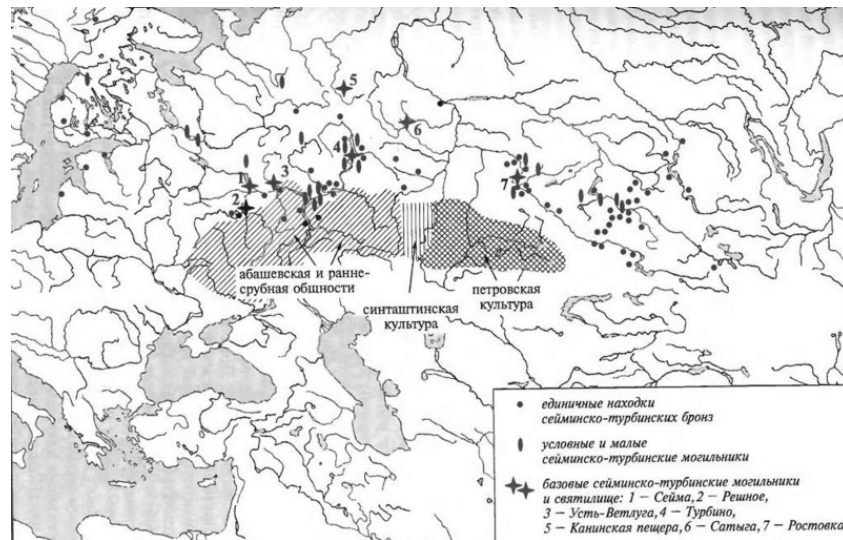
Фатьяновская культура занимает огромную территорию от Белоруссии на западе до Вятки на востоке и Белого озера на севере. Это земли летописной Ростово-Суздальской Руси.

Сходство погребального обряда, погребального инвентаря, других элементов материальной культуры свидетельствует, что фатьяновские племена, расселившиеся на огромной территории, имели генетическое родство и составляли единую культурно-историческую общность.

Погребальный обряд фатьяновцев говорит о чёткой социальной дифференциации людей. Так, могилы вождей располагались в центре кладбищ и в них отсутствовал рабочий инструмент, а оружие и одежда были лучшего качества. Мужчины хоронились с оружием и орудиями труда, говорящими, что их занятиями были война, охота, скотоводство. Женщины занимались огородничеством и домашним хозяйством. Кладбища устраивались на высотах у берегов рек, кстати, подобно русским и славянским. Солярные орнаменты говорят о культе Солнца, а изделия и амулеты из кости медведя – о культе этого животного, у славян отождествлявшегося с богом Велесом, ответственным за скот. Этот культ у местных народов, опять-таки дожил до XX века.

Фатьяновцы по недоразумению до сих пор частью специалистов считаются теми самыми мифическими восточными балтами. Однако ничего балтского в них нет. Это были праславяне,

правда, не такие успешные, как балановцы. В конечном итоге они постепенно влились в состав балановцев-«русов».



Абашевская культура

Другая часть историков считает фатьяновцев тохарами. Это не так. Тохары, действительно, были родственным праславянам арийским народом, однако, они ушли на восток перед приходом фатьяновцев, причём стартовали, вероятно, южнее Оки и поселились далеко на востоке у границ Китая и в Средней Азии. В 1764 г. до н. э. тохары уже дошли до среднего течения Хуанхэ в Китае, где основали государство Шан-Инь, подарив китайцам бронзовое оружие, одомашненную лошадь, боевую колесницу и повозку. И, кстати, именно тохары/атарии стали родоначальниками знаменитого впоследствии имени «татар». Однако это далёкая тема и не будем её касаться. А ещё тохары принесли в Китай трипольскую керамику и орнаменты. Не значит ли это, что именно тохары были носителями Трипольской культуры? До сих пор 7 % китайского населения провинции Хэнань имеет гаплогруппу R1a, причём именно европейского происхождения.

Юрий Рерих указывает, что по-китайски тохары назывались «юэчжи», что в старокитайской транскрипции передаётся как «геты» или «гет-ди». Выходит, что самоназвание тохар, или их части, было «геты». Не случайно, когда «да юэчжи» или «большие геты» ушли из Синцзяна и поселились в Средней Азии, они стали известны как «массагеты». Видимо, тохарское происхождение имели и другие народы с корнем «гет». И, кстати, европейские геты жили именно на землях Трипольской культуры. С ними мы ещё встретимся.

Вернёмся к праславянам. С родственными фатьяновцами у балановцев-«русов» были хорошие дружеские отношения. То же поначалу было и с южными лесостепными племенами абашевцев.

Абашевцы (2140–1740 гг. до н. э.), которых мы уже упоминали, тоже были родственниками балановцев и фатьяновцев, то есть праславянами. Иначе они не смогли бы исчезнуть бесследно, обязательно оставили бы какой-нибудь анклав, как это удалось финно-угорским народам. Ведь Абашевская культура занимала огромные степные и лесостепные территории от Донца на западе до Урала на востоке.

Абашевцы происходят от Среднеднепровской культуры – они были ариями и отличались от русов только степным образом жизни. Наверняка, и язык у них был общим. Субклад Y-хромосомы абашевцев неизвестен, что весьма печально. Предположительно, это был субклад Z280.

О. Н. Бадер одно время утверждал, что абашевская культура была преемственно связана с фатьяновскими памятниками. По мнению О. А. Кривцовой-Граковой, абашевскую культуру с фатьяновской роднит не только сходство формы орнамента сосудов, но и способ захоронения покойников в грунтовых ямах, заложенных сверху настилом.

Абашевские топоры, как установила О. В. Кузьмина, являются развитием топоров фатьяновского типа [Кузьмина О. В. К вопросу о происхождении бронзовых топоров абашевского типа. // Абашевская культурно-историческая общность: истоки, развитие, наследие (Материалы международной научной конференции) – Чебоксары, 2003 г].

А. П. Смирнов, Н. Ф. Калинин, К. В. Сальников и другие археологи указывают на генеалогическую связь абашевцев и с балановцами.

Абашевцы пришли в эти места со среднего Днепра одновременно с балановцами, только передвигались южнее, по краю степи и по лесостепи. Как мы помним, абашевцев вытеснили на восток срубные племена, предки киммерийцев.

И на новом месте абашевцы поселились южнее балановцев и фатьяновцев. Их поселения проникали далеко на север в зону расселения фатьяновцев и балановцев. Собственно, своё название абашевцы получили от чувашского села Абашево, рядом с которым находилось большое скопление поселений этого народа.



Абашевцы брахикраны и долихокраны

Балановцы и фатьяновцы, то есть русы, составляли, по-видимому, один из компонентов формирования абашевской этнокультурной общности. Совпадение территории распространения памятников культур балановцев и абашевцев, однотипных орудий и украшений (медные наконечники копий со свёрнутой втулкой, височные кольца из меди, бронзовые пронизи, вислобушные топоры и др.), сходство орнаментации (расположение узоров зонами, разделён-

ными линиями, общие элементы орнамента – ромб, треугольник, зигзаг, прямоугольник и др.); сходные черты погребального обряда (захоронения в скорченном положении в грунтовых ямах), преемственное развитие скотоводческого и земледельческого хозяйства и т. д. – все эти параллели достаточно убедительно говорят о генетических связях абашевцев с балановцами, между которыми существовали тесные культурные связи. Не случайно позднебалановские памятники сосуществовали с абашевскими.

Вот только значительная часть абашевцев прошла на восток дальше, переправилась через Волгу и поселилась в южной Башкирии и нынешней Оренбургской области. Именно там возник центр протогосударства абашевцев. Там найдены их крупные поселения. Именно абашевцы в союзе с андроновцами и петровцами (протоиндийские, протоиранские и протоскифские культуры) создали за Уралом знаменитую ныне Синташтинскую культуру, самым известным городом которой является Аркаим. Экономической базой Синташтинской культуры было производство бронзы на реке Белой, в Каргалинских рудниках и в «стране городов» в Челябинской области. Синташтинцы были долихоцефалами крепкого телосложения и среднего роста мужчин 172–175 см, что ниже, чем у абашевцев и балановцев, и объясняется, видимо, более сложной жизнью в зауральской степи. Вскоре синташтинцы и часть андроновцев отправятся в Индию, где станут индусами. Видимо, эта часть называлась «синдами». Часть из них, кстати, ещё раньше осталась жить в Приазовье и никуда не уходила.

Итак, в тесном взаимодействии с восточными степными племенами абашевцы изменили вектор политики и стали врагами балановцев и фатьяновцев.

Около 1740 года до н. э. абашевцы напали на русов-балановцев и потеснили их на север и запад. Преимуществом абашевцев были боевые колесницы, которых русы тогда ещё не имели. Изобретены боевые колесницы были около 2200 г. до н. э. и стали прологом кавалерии, позволяя воинам передвигаться с большой скоростью, да и воевать прямо с колесницы, оставаясь трудноуязвимым для пешего противника. Закрепиться русам удалось только на реке Сура. Там была построена цепь укреплений и крепостей, которую степняки перейти не смогли.

Курганы погибших абашевцев располагаются в 20–25 км восточнее Суры. В одном из них найдено 27 скелетов абашевских воинов, в некоторых из которых застряли каменные наконечники балановских стрел.

Война с абашевцами привела к усилению княжеской власти у русов-балановцев. Их поселения стали располагаться на высоких холмах и серьёзно укрепляться. Характерным примером является Васильсурское городище, возможно, называвшееся «Цепель». По крайней мере, такое древнее название крепости всегда помнили местные жители. Слово это русское и происходит от корня «цепь», «нож» или «кол». Находится крепость на высокой горе над рекой Сура. На его территории русы выжгли лес, вырыли ров шириной 2 метра и глубиной 1,3 м. Вынутая земля использовалась для возведения вала, который был увенчан частоколом. Размеры крепости составляли 100 х 35 м.

Тут мы встречаемся с особенностями национальной политики в современной Российской Федерации. Крепость Цепель находится сейчас на территории республики Мари-Эл. Естественно, древность Цепеля в республике, титульным народом которой являются меряне, замалчивается и рассказываются сказки об основании крепости марийцами в 1237 году. При этом о более древнем русском поселении просто стараются не рассказывать. Крепость сейчас так и называется «Марийская». Но название «Цепель» с угорских языков не переводится, да и зачем бы уграм в 1237 году называть свою крепость по-русски? Сами марийцы тогда называли крепость «Чёртовым городом». Свою крепость так не назовут. Ясно, что они просто заселили древнюю русскую крепость после истребления её жителей монголами Батыею. А до того тысячи лет там жили потомки русов-балановцев.

Появление городов ясно свидетельствует о формировании протогосударства. Сегодня уже доказано, что города возникали именно как центры защиты народа, власти, организации

общества, политики, как сакральные центры. Вокруг протогородов создавалось государство, а семейные общины превращались в племена. Так происходило и у русов.

И ещё, по поводу титула «князь», возможно, появившегося уже в то время. Слово это русское и очень древнее, поскольку одинаково использовалось всеми славянскими народами. Если бы оно пришло от германцев, как об этом говорят норманисты, то использовалось бы лишь частью славян и в разных формах. А это не так. Корень слова «кънь – закон, ряд, порядок. Собственно, «конз» – это другая форма слова закон. Ну, а «князь» – это тот, кто осуществляет закон. И как раз германский титул «конунг» является производным от русского, а не наоборот. В «Саге об Инглингах» говорится, что у скандинавов термин «конунг» появился только в конце IV века, а до того вожди назывались «дроттингами».

Вскоре абашевцы сами пострадали от натиска родственных срубных племён с юга и были вытеснены ими на север в Волго-Вятское междуречье. Русы-бала-новцы вернули свои земли на Волге и Каме, но на юге и они потерпели поражение от срубников, упорно двигавшихся на север. Главными преимуществами срубников были короткие бронзовые мечи и сильная государственная организация. Степная организация по типу «орды» всегда опережала лесную. Степняков неизмеримо легче мобилизовать и бросить в бой, отправить в поход. Они не привязаны к земле и дому.

Сами же срубники начали уходить из степей из-за ухудшения климата. Степи высыхали, жизнь становилась труднее и степные арии начали расходиться во все стороны.

Русов срубники постепенно стали вытеснять из бассейна Мокши в районе современных Пензы и Мордовии, и большая их часть ушла на Оку, Москву и Нерль к фатьяновцам. Знакомые места, не правда ли?

Однако, проблемы у русов-балановцев только начинались. Срубники были их ближайшими родственниками, и война с ними рано или поздно закончилась бы. Она и закончилась чуть позже, когда срубники, пришедшие на север первыми, породнились с фатьяновцами и балановцами и вместе стали препятствовать новым пришельцам с юга.

Настоящая же гроза пришла с востока. Там, примерно в XVI в. до н. э. случилось то, что позже будет происходить неоднократно и всегда приводить к одному результату – походу на запад. Объединились в одно государство южносибирские племена от Байкала до Енисея с центром на Алтае. Создателями государства были племена европеоидного типа, возможно, потомки ямников, возможно, часть тохаров/гетов, а возможно и автохтоны Алтая гаплогруппы R1, как считает Клёсов, сейчас называемые «афанасьевцами» (весьма таинственная культура), которые затем вобрали в свою среду и монголоидов (сибиряков). Видимо, это была лишь часть афанасьевцев, создавшая некую военную корпорацию или орду. Эти люди научились изготавливать прекрасное оружие тонкостенного бронзового литья, хотя использовали и очень хорошее каменное оружие, создали сильную государственную структуру. Эта орда, которую в науке называют Сейминско-Турбинским феноменом, была представлена молодыми мужчинами, которые выделились из своих племён, покорили таёжные монголоидные племена, захватили у них женщин, создав семьи, освоились на новых местах, создав свою новую культуру, а затем двинулись на запад, по пути покоряя и включая в свой состав различные племена, за счёт чего постоянно усиливаясь. Анатолий Клёсов, кажется, считает, что как раз там и тогда собиралась группа новых племён, носителей гаплогруппы N1c, которая с ними через Сибирь и Урал проникла в Европу.



Сейминско-турбинский воин

Интересно, что эта сейминская орда двигалась не по степи, а по тайге, обходя с севера земли своих предков и родственников, вероятно, летом по рекам на лодках, а зимой на лыжах. И, может быть, не случайно, современники называли этих захватчиков весьма узнаваемо. Так, в «Авесте» говорится о том, что власть у истоков Ранхи (Волги) захватили правители из народа «таожья».

В китайской мифологии из сборника «Юань Кэ» говорится о «великанах из восточной страны Тяожэнь». Действительно, оружие сейминцев-тяожэньцев встречается в Китае, но о них там быстро забывают, поскольку последние уходят на запад.

Так вот. Термин «Таожья», несомненно, имеет корни в алтайском «Высокие горы» и сибирско-монгольском «Густой лес/Тайга». Говоря по-русски, этот протонарод можно назвать «таёжниками».

Эти самые таёжники в XVI–XV вв. до н. э. дошли до Уральских гор, перевалили их и вторглись в современную Башкирию и Пермский край, где покорили и включили в свой состав потомков абашевцев.

Вряд ли таёжников было очень много, особенно афанасьевцев, но они были прекрасно вооружены и организованы. Их главным оружием были тяжёлые колюще-режущие копья с листовидными наконечниками до 44 см длиной. У них были заточены кромки и копья могли прекрасно колоть, резать и рубить незащищённых доспехами людей. Другим оружием таёжников были литые бронзовые топоры. У сейминской знати были распространены ножи с длиной клинка до 22,5 см, изогнутые наподобие поздней греческой махайры. Защищались таёжники плетёными щитами и, главное, пластинчатыми костяными панцирями, поножами и наручами. Ничего подобного у их противников тогда не было. Применяли таёжники и двухколёсные колесницы.

В общем, таёжники прошли от Алтая до Финляндии, как нож сквозь масло. В своём бегстве от них северные уральские племена и абашевцы в XVIII–IX веках до н. э. навалились на русов-балановцев. А потом и сами таёжники тоже.

Анатолий Клёсов различает два потока носителей гаплогруппы N1c1. Один, после перехода Уральских гор, начал сворачивать на юг. Это и были сами европеоидные создатели Сейминско-Турбинского феномена. Они смешались с абашевцами, а потом балановцами и фатьяновцами, результатом чего стало появление мутации Y-хромосомы, называемой субкладом N1c1-L550. Потомки этой группы за несколько веков размножились и двинулись по южному берегу Балтики в Европу уже в составе праславян. Так праславяне получили в свой состав новый субклад N1c1-L550. Клёсов называет его «Южнобалтийским». Летописные варяги, например, имели в своём составе большое число носителей этого субклада. В том числе Рюриковичи. И прабалты, кстати, тоже получили тогда этот субклад и сегодня он составляет 40 % их мужского населения, только не стоит обращать внимание на чушь, которую успел выпалить норманист из Томска Волков. Он брякнул, что «все этнические славяне из южно-балтийской ветви N1c1 стали славянами не ранее, чем 1000 лет назад, первоначально будучи балтами». Вот прямо так и написал, что заставляет подозревать этого музейного сотрудника в отсутствии дальнейшего образования после окончания школы. Это как это минорная группа балтов стала большой группой славян? А германцы почему не стали саамами? Гражданин Волков! На самом деле балты выделились из большой группы праславян R1a-Z280, когда смешались с пришельцами N1c1. Предки балтов были периферийной группой праславян, однажды решившей поискать счастья в симбиозе с восточными пришельцами или завоёванные ими, но так и оставшиеся периферийными группами племён.

Северная же часть сейминско-турбинских племён, составленная, в основном, из азиатов угров, пермяков и сибиряков, пошла северным маршрутом в Финляндию и Скандинавию. Правда, пошла не сразу. Они надолго задержались в северном Предуралье и пошли на запад только в V веке нашей эры. У этих людей не возникло никакой мутации, и они по сей день являются носителями изначальной гаплогруппы N1c1.

Тогда же с юга на праславян-русов усилили натиск срубники, предки киммерийцев, о которых мы уже писали. Они считаются иранцами, однако это, конечно, не так. Предки иранцев – андроновцы, синташтинцы и другие, к этому времени ушли в Среднюю Азию, причём к моменту ухода практически не отличались от праславян, ведь жили они в одной языковой

и культурной зоне, к тому же имели общее происхождение. Их субклады L657 и Z2124 происходят от катакомбного и срубного субклада Z93 и появились около 2800 г. до н. э. Долгие и не всегда враждебные контакты балановцев-русов со степняками привели к сильному взаимовлиянию народов. Судя по языковому сходству, праславяне были ближе именно к праиндусам и праиранцам, чем к большинству европейских народов. Например, слово «Бог» существует только у народов, происходящих от этих корней. Так же, как и «Сварог», «Даждьбог», «Индра», «Рарог», «Рарека» и так далее. Характерно у этих народов и отношение к правителю как к заместителю Бога на земле. Степные субклады сегодня редко встречаются у русских только потому, что потомки степняков за долгие столетия войн и нашествий были выбиты, ведь они жили на окраинах русского мира. Но свои культурные особенности и достижения они передавали праславянам и они стали частью менталитета русского народа.

Ещё один интересный момент. Надо признать, что праславянский язык был единым, ведь все славяне, включая венедов, склавинов и антов, в VI веке говорили на одном языке. А это значит, что их предки праславяне также говорили на одном языке. Учитывая размах славянского расселения, просто невозможно себе представить то, что их предки говорили на разных языках, а потом вдруг заговорили на одном. Ведь у них не было единого мощного государства, способного заставить все племена говорить на едином языке. Хотя, конечно, диалекты были.

Акцентируем. До появления славян, на их землях в Европе жили десятки племён и народов, многие из которых были сильнейшими народами своего времени. Потом все они куда-то делись и на их землях появились славяне, говорившие на одном языке, но имевшие существенные культурные отличия друг от друга по данным археологии и истории. И что же, нас хотят убедить, что большинство этих исчезнувших народов вымерли бесследно, а все их земли заняли неведомо откуда взявшиеся и стремительно расплодившиеся славяне? «Не верю!», как говаривал один театральный деятель.

Посмотрим снова на Великую Степь. За 700 лет пребывания протоиранцев в Средней Азии, они не могли не измениться. Мы не можем сказать, насколько отличались «авестийский» иранский язык и протославянский, поскольку не имеем образцов последнего. Но, вероятно, уже отличались, ведь даже скифы говорили на разных языках с иранцами, а они жили гораздо ближе к ним, чем европейские и даже балановские праславяне. Мы уже выяснили, что тогдашний праславянский был ближе к санскриту, чем к авестийскому иранскому.

Итак, иранцы стали сильно отличаться от праславян лишь со времени своего переселения в Иран из-за своей изолированности и смешения с восточными народами.

Но срубники-то никуда не уходили, а продолжали жить рядом и вперемешку с праславянами. И с чего бы им после этого быть больше похожими на иранцев, чем на славян? И чем дольше степные полукошачники жили рядом с лесными и лесостепными оседлыми праславянами, тем больше они сближались и смешивались. А ведь это продолжалось две тысячи лет! Зато от Ирана жители русских степей срубники были практически отрезаны и никак с ним не контактировали за исключением единичных случаев. Ну и какие же это «иранцы»? Чем дальше, тем больше кочевники русских степей становились всё ближе к славянам и всё дальше от иранцев, пока потомки киммерийцев, скифов и сарматов не стали северянами, антами, сербами, хорватами и так далее.



Мужчина срубной культуры

Смешение это началось очень давно. В частности, что касается балановцев, начало его можно датировать XV в. до н. э. Это прослеживается по началу изменения погребального обряда балановских русов. До трети захоронений русов стало производиться в невысоких курганах. Раньше балановцы хоронили своих людей на больших родовых кладбищах методом трупоположения на боку в бескурганной могиле.

К XIII в. до н. э. уже более половины балановцев хоронились новым способом, а к XI в. до н. э., почти все. И вместо трупоположения с XIV в. до н. э. стало всё чаще использоваться трупосожжение. На- Мужчина срубной культуры помним, что курганный способ захоронения и кремация тогда были характерны для степной зоны тех самых псевдоиранских полукочевников срубников. Принятие балановцами этого обряда может означать лишь одно – они приняли обряд сильного родственного народа, которому хотели подражать. Сначала к новому обряду перешла знать, а затем и рядовые общинники. Но обязательным условием принятия чужого погребального обряда является, конечно, его родственность. И здесь мы как раз наблюдаем процесс смешения родственных народов. В будущем именно славяне станут основными носителями таких погребальных обрядов. Курганы и кремация присутствовали также у сканди-

навов и тюрков, но формы их были другими. А уж иранцы-то точно этот обряд никогда не использовали.

Скорее всего, переход праславян к курганному погребению и кремации означает переход от матриархата к патриархату, к началу поклонения солнечным и огненным богам Сварогу и Дажьдбогу.

Ещё одной особенностью балановских погребальных обрядов стало захоронение в мужских могилах женских тел. А ведь мы знаем описанный Мавриkiem и Ибн-Фадланом обычай русов класть в могилу мужа одну из его жён, причём добровольно и даже по конкурсу. Ни у одного европейского народа больше не было такого обычая. И вот мы видим истоки этого обычая у балановцев. А ещё раньше – у «шаровидных амфор».

Данные археологии отрицают наличие у балановцев рабства и серьёзного имущественного расслоения. Но самые богатые могилы обнаруживаются у мужчин-воинов и пожилых женщин. Это определённо говорит о переходе от матриархата к патриархату.

Опять же, самые богатые могилы имеют люди одного расового типа-средиземноморские узколицие долихоцефалы, а могилы монголоидов и кроманьонских брахицефалов гораздо беднее. Мы знаем, что настоящие балановцы были именно средиземноморскими узколицими долихоцефалами – этот тип позже характерен для западных славян-варягов и мы уже говорили о национальной обособленности балановцев.

Может быть, именно страна балановцев в «Махабхарате» называлась «Расатала». Согласно индийскому эпосу, в мире Расатала жил воинственный и бесстрашный род асуров Пани, которые являлись сыновьями Дити и Дану. Этот народ также именуют нивата-кавачами, Калейями или Хиранья-пураваши. Асуры этого рода являлись злейшими врагами богов и даже самого Индры. Они владели волшебными доспехами «нивата» и эти доспехи могли защитить своего хозяина от ударов любого оружия.

Расаталу по всему периметру защищала ядовитая река Раса, воды которой несли ртуть.

Асуры рода Пани с самого рождения были наделены необычайной могущественностью и жестокостью и гордились своей силой. Жили они в норах (полуземлянках?).

В древности между этими асурами и Индрой произошла великая битва. Демоны-асуры потерпели поражение.

Всё это очень похоже на описанную выше историю балановцев. Индра, то есть, предки индусов, жили тогда южнее балановцев, в составе Катакомбной, потом Андроновской культур. Похоже, что их отношения с балановцами были враждебными, ведь именно их союзники абашевцы начали войну против балановцев. И именно потомки катакомбников срубники через много лет победили балановцев. Правда, к тому времени инды уже ушли на юг в Индию, поэтому им балановцы запомнились очень могущественными.

Итак. В результате нашествия «таёжников» с северо-востока и срубников с юга балановцы и фатьяновцы потерпели поражение и были разгромлены. На юге часть из них слилась со срубниками, а на севере часть была ассимилирована «таёжниками» и абашевцами, а также слегка «разбавлена» пермо-уральскими племенами, предками чувашей, удмуртов, мордвы, мери. Именно поэтому данные пермо-уральские народы оказались близки к ариям физически, а к русам культурно, и даже лингвистически. Сегодня уже выяснено, что названные народы имеют в своём словаре очень архаичные русские слова, которые самими русскими не использовались уже в V веке. Значит, данные слова проникли к этим народам гораздо раньше. Когда? Только во времена балановцев. То же и с топонимикой. И именно потому, что названные уральские народы были частично потомками балановцев и сотни лет жили рядом, они так легко сжились с русами во время второго и третьего прихода их в Поволжье. При этом надо иметь в виду, что состав населения земель балановцев и фатьяновцев даже после гибели этих культур изменился мало. Пришельцы с юга были ближайшими их родственниками, как и абашевцы,

а пришельцев с севера и востока было немного, и они не смогли принципиально изменить расовый состав населения Поволжья. Так что земли эти оставались, в целом, праславянскими, правда культурный уровень их надолго снизился.

2. Прибалтийские, поморские русы и венеды

Однако русы-балановцы, как и фатьяновцы, вовсе не все покорились захватчикам. В XIII в. до н. э. часть из них начала переселение на запад и северо-запад, где археологам известна Культура Сетчатой Керамики.

Культура сетчатой керамики – это культура отступавших под натиском степняков и «таёжников» балановцев, фатьяновцев, волосовцев, а, возможно, и других праславянских племён. Свое название эта общность получила по характерной шероховатой поверхности глиняных сосудов, напоминающей отпечатки сетки или ткани. Она занимает территорию Волосовской культуры, то есть современных Латвии, Эстонии, Приильменья, Карелии, юго-западной Финляндии и даже восточной Швеции. Но начало этой культуре было положено на Верхней Волге в районе поселения Ивановское-III в первой половине II тысячелетия до н. э. Оттуда носители её шли на север и северо-запад. Они принесли в Карелию и Приладожье производство бронзы и растениеводство. Эта культура известна крайне недостаточно, так как помимо керамики археологам пока не удалось выделить иных ее характерных признаков. Это позволяет западнической части научного сообщества считать её финно-угорской, но это неправда. Напомним, что финно-угры заселили эти земли только в V веке. Носители культуры сетчатой керамики были ариями, а единственными ариями в этом районе были праславяне. Хотя на юге этой культуры прослеживается влияние абашевцев и срубников (Поздняковская культура), ну, так они тоже были ариями и участвовали в этногенезе славян. У поздняковцев, вон, найдены височные кольца.

С основной же частью балановцев и фатьяновцев, то есть русов, тогда успешно сливались абашевцы и сейминцы гаплогруппы N1c1, о чем мы уже писали. Именно тогда, видимо, и появился где-то на землях Сетчатой керамики, субклад N1c1-L550 в виде небольшого, но доминирующего племени, которое распространило данный субклад на многие соседние племена. И появилась новая группа праславян, возглавившая наступление на Европу по южному берегу Балтики.

Так вот, праславяне-русы культуры сетчатой керамики частью просто завоевали указанные северные земли, отодвинув ранние саамские племена на северо-запад в Финляндию и Швецию и на восток в Пермь, а частью это уже были их земли Волосовской культуры. И именно на юго-запад этой новой завоёванной территории отошла часть русов балановцев в XIII в. до н. э.

Центром культуры сетчатой керамики стали земли Псковщины, Эстонии и Латвии до реки Двины.

Ведущая роль в хозяйстве русов здесь поначалу принадлежала скотоводству. Так, на городище Михайловское, расположенном при впадении реки Висечь в Жижицкое озеро (Куньинский район), 3/4 найденных при раскопках костей животных принадлежит домашним животным, причем, 2/3 из них – крупному рогатому скоту. Скот пасся на богатых пойменных лугах по берегам рек и озер. Охота и собирательство сохраняли еще важное место в хозяйстве. Конечно, жители занимались и земледелием, но местные условия тогда не способствовали этому.

Интересно то, что через несколько сотен лет русы в Прибалтике стали родоначальниками производства железа среди славянских племён. В укрепленных поселениях Псковской области и на реке Двине (Анашкино, Чёрная Гора, Подгай, Михайловское и др) найдены плавильные печи и кузницы с инструментами, причём в большом количестве. Только в Анашкино найдено уже 5 печей. Это говорит, во-первых, о товарном производстве на продажу, во-вторых, о сильной власти, которая могла организовать такое производство. Удивительно, что руководитель раскопок Борис Короткевич очень легко отнёс это передовое по тем временам производство к финно-уграм или балтам. Ну, начнём с того, что никаких финно-угров тогда в этих местах

не было, а балтов не существовало в природе. Как они могли совершить металлургическую революцию? Далее. Финно-угры покупали железные изделия у русских ещё в Средние века, через тысячи лет после «своего» эпохального открытия. Что же они так неловко-то, не могли себя обеспечить результатом «своего» открытия? О славянах русский археолог и подумать не может.

Короткевич, по его словам, опирается на данные гидролингвистики. Однако, археолог лжёт, поскольку лингвисты давно определили массовую славянскую принадлежность псковско-новгородской топонимики. Вот, специально для Короткевича, названия рек на Псковщине-Новгородчине (гидролингвистика): Великая, Желча, Мшага, Велье, Пскова (Плескова), Волхов, Двина, Полнетъ, Луга, Медынь, Мга, Шелонь, Плюсса, Синяя, Лжа, Череха и так далее. И где тут финно-балты? Их там просто не было от слова «никогда». Повторим, что практически вся топонимика и гидронимика Восточной Европы – древняя арийская, а там, где это не так, мы видим места вторжений новых племён и народов, столбивших для себя территорию. И в основном это славяне. Для балтов – это вообще, Белоруссия. А то ведь складывается впечатление, что речь идёт о расселении в Восточной Европе огромного народа, сродни китайскому. И это как раз, как бы, предки балтов от Лабы на западе до Камы на востоке. На их мощном фоне предки славян выглядят наподобие каких-нибудь могижан, для которых нет ни земли, ни будущего. А ведь всё было как раз наоборот.

Пришедшие в Прибалтику с востока русы, впервые столкнулись с предками балтов где-то на Западной Двине и встретили там их сопротивление. Тогда протобалты, по данным лингвистов, как раз выделились из общей праславянско-прабалтской общности народов. Если мы и поверим лингвистам, то нужно признать, что те протобалты вовсе не были подобны современным. Это были те же праславяне R1a-Z280, но особой группы племён, сформировавшейся на окраине массива праславянских народов в тихом захолустье, позволившем им сохранить архаические черты ариев. При этом и вся культура их была архаичной и отсталой. Сохранялось даже людоедство. Было это после ухода из Прибалтики фатьяновцев на восток в XX в. до н. э., когда данная группа племён осталась там одна. За 600 лет прабалты либо одичали, либо почти не развивались, зато выделились в отдельную языковую группу и это естественно, ведь теперь их образ жизни стал отличаться от образа жизни соседних праславян. Современный известный археолог Д. Пежемский указывает, что средневековые и современные краниологические серии балтов сильно отличаются от славянских. В то время как на славянских черепах видны изменения, произошедшие за сотни лет, балтские черепа как бы остановились в развитии и практически соответствуют мезолитическим. Балты – это реликт славянского мира. Они всегда жили в этих местах, переходя от Белоруссии к Прибалтике и ни с кем не смешивались вплоть до V в. до н. э. Антропологи, кстати, отрицают древние контакты балтов с германцами. Естественно, ведь они жили в окружении славян на небольшой территории и уж никак не «от Лабы до Камы». **Антропология не видит никаких балтов западнее Бреста и восточнее Минска.** Эта же архаичность черепов говорит о малой численности древних балтов, не позволившей им широко распространиться. Их и сегодня менее 3 миллионов.

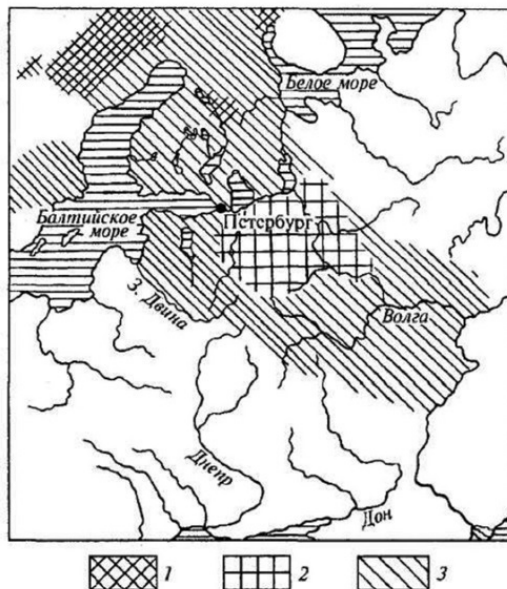


Рис. 2. Ареал древностей с сетчатой керамикой на севере Европы (по данным [Косменко 1996]).

1 — «вафельная» керамика, 2 — сетчатая керамика на раннем этапе, 3 — сетчатая керамика.

Тогда, в XIII в. до н. э. праславяне вернулись в Прибалтику с востока. О войнах с протобалтами говорит высокая смертность пришельцев русов. Например, Кивуткалнский могильник в Латвии близ Риги XIII–XI вв. до н. э. На нём найдено 247 трупоположений и 21 трупосожжение. Часть черепов в могильнике явно балановская, часть-фатьяновская и протобалтская.

Так что русам пришлось отбивать свои старые земли у протобалтов. Теперь они выбирали для поселений высокие холмы. Жилища, которые строились на этих холмах, защищались земляными оборонительными сооружениями – валами. Нередко перед валом выкапывался ров. На юге Псковской области, в Северной Белоруссии, на Смоленщине известно много таких городищ, оставленных родственным населением.

В Кивуткальне, например, русы построили такой укрепленный город. Он был защищён валом, сделанным по типичной праславянской и славянской коробчатой схеме, когда в основании вала были поставлены деревянные короба, засыпанные, в данном случае, песком. Снаружи вал был облицован камнем и наверняка имел частокол. Большинство женских останков в Кивуткальне принадлежит местных протобалткам, видимо, захваченным русами в плен.

Неподалёку найден ещё один русский град, называемый сейчас Кланьгюкалнс, существовавший целую тысячу лет до начала нашей эры. Он был окружён двойной каменной стеной, разделённой поперечными перегородками на камеры, засыпанные бутом. Сверху всё это было укрыто валом, высотой 2,2 м. Поскольку вал имеет 4 пласта культурного слоя, видимо, крепость четырежды подвергалась разрушению, но всегда восстанавливалась.

В результате неизвестных нам войн русы серьёзно потеснили и покорили отсталые протобалтские племена. Зато с их приходом в Прибалтике начинается земледелие, неизвестное раньше балтам.

Большую часть протобалтов русы тогда, видимо, оттеснили на юг в Полесье. Только предки пруссов остались на месте и со временем вновь стали сближаться со славянами, ослабляться. Из остатков прусского языка понятно, что он был ближе к древнеславянскому, чем к литовскому и, тем более, к латышскому.

После этого, русы более тысячи лет жили в Прибалтике, оставив там свою топонимику. Так, река Неман ранее называлась Русой, Восточная Пруссия соответственно, просто Русией или Порусией, также, впрочем, как и Западная Пруссия. Население Литвы близ Немана ещё

в XIX веке называлось «русскими». Об этом писал Н.И.Костомаров. А в Польше есть река Москва. Это подтверждает однородность населения земель от Польши до Волго-Окского междуречья. Однородность славянскую, но не финно-угорскую, как сейчас считается. Никаких финно-угров в Польше отродясь не было, а река Москва есть. И в Карпатах есть река Москва. А в Северной Германии есть река Ильменау (то же, что и озеро Ильмень), и тоже никогда не было финно-угров.

На восточной окраине современного Таллина ещё в XV в. до н. э. возникло, так называемое, Ярилино городище. Оно было неукреплённым и, возможно, его основали как раз протобалты. Пришедшие вскоре русы деревню сожгли и долгое время там никто не жил. Следующий раз поселение основали уже определённо праславяне. Оно было обнесено частоколом. Расцвет его приходится на VIII в. до н. э. – IX в. н. э. В ходе раскопок здесь были обнаружены остатки старейшего известного бревенчатого сруба и один из старейших железных предметов – шило. Тут же были обнаружены глиняные тигели, указывающие на литье бронзы, редкая для Северной Европы симметричная брошь, гарпун из кости и узда. До V века, то есть, до ухода славян, Ярилино городище жило мирно. Потом славяне ушли и городище заняли чудины, предки эстонцев. После этого спокойная жизнь закончилась. С V по XI века поселение трижды сжигалось. В начале VIII века славяне временно вернулись в виде варягов. Городище обзавелось каменным валом. Это была массивная ограда, сложенная из окрестного плитняка методом сухой кладки. Не менее внушительными были и размеры городища – четыре тысячи квадратных метров: это всего на гектар меньше площади будущего Верхнего города Ревеля, до времени основания которого оставалось тогда добрых четыре столетия. Столь масштабных фортификационных сооружений в Северной Эстонии прежде не возводили. Вот именно. Эстонцы, конечно, не возводили. Но вот варяги могли запросто. Уж, не Колывань ли, это, русская?

Остров Сааремаа тогда назывался Русел. Об этом свидетельствует голландский путешественник Витсен, посетивший Россию в 1664–1665 годах. Он назвал остров этим именем ещё до приезда в Россию, значит, услышал это название от кого-то из европейцев или прибалтов. Никогда в другое время остров не мог получить такое название, как только во время жизни русов в Эстонии.

Постепенно русы продвигались всё дальше на запад, заселили Курляндию, Пруссию, дошли до устья Вислы, где встретились с родственными венедами.

Финны до сих пор зовут славян венедами, а готский историк Иордан в VI веке чётко делил славян на три группы: венедов, склавинов и антов. Во II тысячелетии до нашей эры венеда заселяли огромные территории по всей Европе, от северной Италии до Галлии, от Британии до Скандинавии и в силу большой разделённости дали начало разным славянским народам. Часть венедов, добравшаяся до Галлии и Италии, была ассимилирована местными народами и потеряла свою праславянскую принадлежность. А вот вандалы, когда-то поселившиеся в Южной Норвегии, смогли сохранить славянскую идентичность и позже вернулись в Центральную Европу. В общем, венеда являлись несомненными и прямыми предками части славян и то, что они не говорили на современном русском языке образца XXI века и образ жизни их сильно отличался от нашего, ничего в этом деле не меняет.

Естественно, западные специалисты и наши отечественные ментальные «хиви» (нем. *Hilfswilliger*, желающий помочь; – так называемые добровольные помощники вермахта, набравшиеся из местного населения на оккупированных территориях СССР и советских военнопленных) считают венедов ни в коем случае не праславянами, а вовсе даже иллирийцами! Хорошо хоть не шумерами. Однако, словенские историки уже давно «пробивают» идею того, что никаких иллирийцев не было вообще. Вернее, иллирийцы-то были, но были они такими же праславянами, как и венеда. Дело в том, что иллирийцы заселяли огромные территории, но от них не сохранилось ни малейших остатков языка, а то, что считается иллирийским языком, является славянским. И как же так, задаются вопросом словенцы Пешич, Бор, Томажич и дру-

гие? Куда подевался язык большого народа? Да ещё, оказывается, что венедский язык Балкан и Италии совершенно одинаков с таковым же на Балтике. Современные венды (Прекмурские словенцы), живущие в Венгрии, до сих пор называют свой язык старословенским, вендским или вендословенским. Сами себя они упорно называют вендами. Так что, Господа! Подумайте уже! Если венеды – иллирийцы, балты – прибалты, финны – угры, скифы – иранцы, на Дунае – галлы, в Поморье – германцы, за Дунаем – фракийцы, то где же прятались всё это время праславяне? Или они как вши от грязи зародились? Такая версия, несомненно, понравится многим «друзьям и партнёрам» русского народа.

И почему эти самые финны называли и называют вендами не германцев, а именно славян? Наверное, книжек умных не читали. Да и германцы славян вендами до сих пор называют.

Ещё, Балтийское море с древнейших времён вплоть до X века называлось Венедским. Причём, называлось оно так не русами, а другими окрестными народами. О чём это говорит? О том, что приморские народы называли море по имени господствующего на нём народа. И это не были скандинавы-викинги или какие-то другие германцы. Это были праславяне, а позже просто славяне венеды, венды, варяги. Сами русские позже, как известно, называли море Варяжским.

Да, Тацит называл его Свевским, ну, так, римляне дальше свевов ничего не знали, в самую Балтику не заплывали. Зарейнских германцев они считали свевами, вот и назвали море так.

По поводу самого названия «венеды» можно сказать, что, скорее всего, в его основе лежит древнеарийский корень *vand* или *vend*, означающий воду. Как, кстати, у названий «синд» или «инд». Считается, что это не было самоназванием данной группы праславян, но почему? Кто из современных «знатоков» разговаривал с древними вендами и выяснил это точно? Никто. А вот имена Вандал и Ванда у славян были, а последнее и сейчас есть. И племена эти назывались вендами и в Галлии, и в Прибалтике, и в Малой Азии, и в Италии. И почему-то везде их называли одинаково совершенно разные соседние народы? Ну надо же думать головой, товарищи учёные! Хоть иногда.

Венеды или венды ведут своё происхождение из Тшинецкой (XIX–XI вв. до н. э.) культуры. Она возникла на базе Культуры боевых топоров и шнуровой керамики, то есть прямо происходит от базовой арийской общности народов. Тшинецкая культура возникла на месте, освободившемся после ухода на восток предков фатьяновцев и балановцев, то есть значительной части собственно праславян/русов. Надо полагать, создали её люди, не ушедшие с основной массой населения. Качество оставшегося населения было ниже, поэтому и уровень Тшинецкой культуры был ниже, чем у Фатьяновцев и Балановцев. То же самое повторилось во времена распада Киевской Руси в XII–XIII вв, когда основное и самое активное население южных княжеств ушло в Волго-Окское междуречье и даже дальше, спасаясь от княжеских усобиц и нападений степняков. Эти переселенцы стали предками современных русских, а те, кто остался на юге стали предками современных «украинцев». Конечно, имеются в виду «истинные украинцы-украины», отвергшие всё русское, а не русские люди, насильно или по недомыслию записанные в XX веке в украинцы. Эти русские-украинцы представляют, в основном, вернувшиеся с XIV по XX век на Украину население Руси/ России.

Несомненно, в состав Тшинецкой культуры входили и предки балтских народов, которые тогда ещё не выделились из славяно-балтской языковой общности. Точнее, прабалты были частью Сосницкой культуры на территории современной Белоруссии и Черниговщины. Она входит в Тшинецкий круг родственных культур. Когда же прабалты выделились в XIII в. до н. э., то двинулись на север в Прибалтику, где и столкнулись с русами.

Праславянская же часть Тшинецкой культуры, как раз тогда, в XIII в. до н. э., переросла в Лужицкую (венедскую) культуру Центральной Европы.

Конец ознакомительного фрагмента.

Текст предоставлен ООО «ЛитРес».

Прочитайте эту книгу целиком, [купив полную легальную версию](#) на ЛитРес.

Безопасно оплатить книгу можно банковской картой Visa, MasterCard, Maestro, со счета мобильного телефона, с платежного терминала, в салоне МТС или Связной, через PayPal, WebMoney, Яндекс.Деньги, QIWI Кошелек, бонусными картами или другим удобным Вам способом.