

КОМНАТНОЕ  
ЦВЕТОВОДСТВО

# БОНСАЙ



# Мария Павловна Згурская

## Бонсай

### Серия «Комнатное цветоводство»

*Издательский текст*

*[http://www.litres.ru/pages/biblio\\_book/?art=4419005](http://www.litres.ru/pages/biblio_book/?art=4419005)*

*Бонсай: Фолио; Харьков; 2008*

*ISBN 978-966-03-3988-0*

#### **Аннотация**

Эта книга адресована бонсаистам, тем, кто, выращивая миниатюрные деревья в сосуде, мечтает через малое увидеть великое. Бонсай – это подарок мудрого и несуетного Востока торопливому Западу, это целая философия и в то же время благородное искусство со своими правилами и принципами. Раскрыть секреты этого древнего занятия и поможет книга, которую вы держите в руках. Изящные растения станут украшением вашего дома, доставят массу приятных эмоций, позволят достичь гармонии с собой и природой, создать модель мира в миниатюре.

# Содержание

Знакомьтесь, бонсай	4
История бонсай	11
Выбор и покупка бонсай	36
Конец ознакомительного фрагмента.	45

# Мария Павловна Згурская

## Бонсай

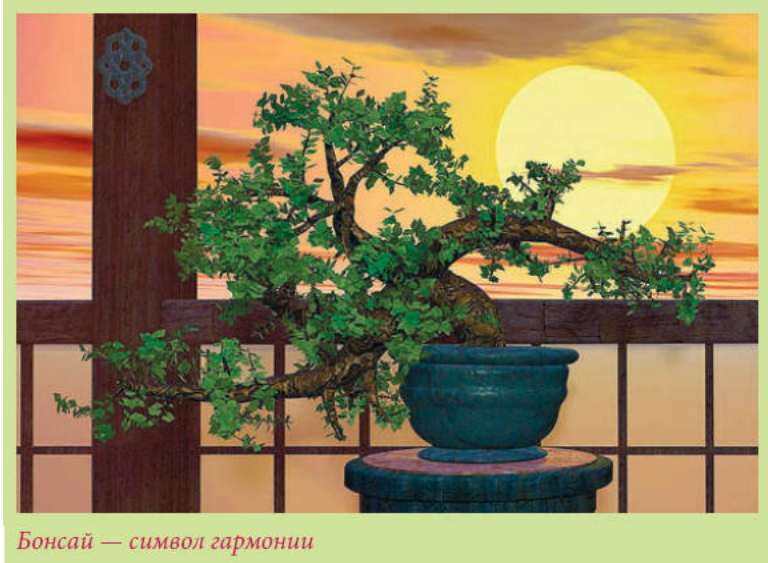
### Знакомьтесь, бонсай

Что же такое бонсай? В переводе с японского «бонсай» означает «растение в плоском сосуде» (*бон* – контейнер, *сай* – дерево). В японском языке слово «бонсай» означает не просто карликовое растение, а целую культуру выращивания растений на подносе или в неглубоком контейнере, блюде, поддоне. Как и остальные виды восточного искусства, бонсай в Японии – не просто набор операций по выращиванию миниатюрного дерева в сосуде. Это целая философия, требующая от человека определенных личностных качеств: мудрости, доброжелательности, деликатности, справедливости, терпения. Мастера бонсай могут воссоздать образ мощного тысячелетнего дерева, сформировать пейзаж густого леса, гор и ущелий, морского берега – и все это на малюсеньком кусочке земли. При правильном уходе бонсай может прожить сотни лет и стать живым символом, связующим поколения.

盆  
栽

*Иероглифы, обозначающие бонсай*

Бонсай – это подарок мудрого и несуетного Востока торопливому Западу. Древнее искусство, родившееся в Китае, достигшее совершенства в Японии, активно завоевывает Европу и Америку. По всему миру множится число любителей, появляются и профессионалы, существует сеть клубов и ассоциаций. Это и мода, и бизнес, и серьезное увлечение, стиль жизни, способ достижения гармонии с собой и миром, модель мира на подносе... Современная цивилизация отдаляет человека от природы, и он инстинктивно стремится воссоздать в своих четырех каменных стенах подобие живого уголка. Бонсай идеален тем, что не занимает большой площади, но доставляет массу приятных эмоций, связанных с наблюдением за этим необычным растением, которое, как и в природе, повторяет все превращения в зависимости от времени года: цветет, приносит плоды, сбрасывает листья. Все «как у больших».

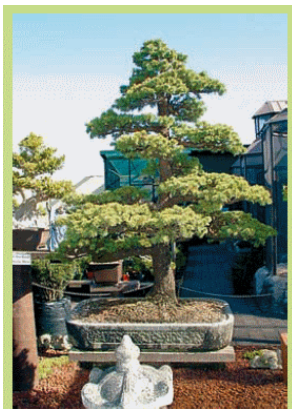


*Бонсай — символ гармонии*

Замечено, что наибольшего расцвета искусство бонсай достигает в периоды процветания и благополучия общества. В последнее время это искусство приобрело популярность и в нашей стране.

Бонсай можно представить как дерево или любое другое растение, рассматриваемое как бы в перевернутый бинокль. Но бонсаист должен осознавать: то, что он намеревается создать в форме бонсай, является повторением взрослого или старого дерева в миниатюре с сохранением всей красоты данного вида. Хотя, конечно, полного повторения добиться невозможно. Так, невозможно сохранить то же самое коли-

чество ветвей, а размер листьев уменьшается не в строгой пропорциональности к натуральной величине. Естественно, что сильная густота ветвей не может быть воспроизведена в бонсай; также трудно создателю бонсай повторить в своем произведении часто встречающееся в природе пренебрежение к параллельным линиям и переплетающимся ветвям.



*Бонсай похож на вековое дерево*



*Бонсай должен быть пропорциональным*

Бонсай в законченном виде складывается из следующих основных элементов: растения, грунта и горшка. Все вместе они образуют единое живое творение, призванное долго, быть может всю жизнь, радовать глаз своего создателя. Таким образом, задача состоит не только в том, чтобы вырастить в контейнере здоровое растение, но и в создании еди-

ного гармонического целого из трех упомянутых элементов, причем каждый из этих элементов должен иметь свой естественный и привлекательный вид. Грунт должен выглядеть натуральной частью рельефа, тщательно подобранные камни-«скалы» и мох-«трава» вызывать ассоциацию с природным лесным ландшафтом. Контейнер предпочтительно выбирать как можно лаконичнее, цвет и форма его не должны быть навязчивы, а наоборот – должны выгодно оттенять цвет и форму растения. Только в этом случае контейнер становится естественным составным элементом этого трехмерного дизайна.

Традиционный бонсай должен соответствовать следующим требованиям:

- *сильный ствол с четко выраженным основанием корневой системы;*
- *ясная и четкая линия ветвей;*
- *крона разделена на компактные горизонтальные ярусы;*
- *листва (хвоя) в этих ярусах максимально загущена;*
- *ствол и ветви составляют костяк растения и должны хорошо просматриваться даже сквозь листву;*
- *схожесть со сформировавшимся деревом того же или родственного вида, произрастающего в естественных условиях;*
- *сосуд – простой формы и неброской окраски;*

- *композиционное соответствие дерева и сосуда.*

Бонсай, как и все на Востоке, подчиняется твердо установленным правилам. Культура бонсай предусматривает определенные основополагающие решения, агротехнику и методы. Существуют довольно строгие каноны, регламентирующие все, что относится к бонсай, – форму растений, соответствие растения и контейнера, приемы демонстрации, сочетаемость растений в композиции и прочее.

# История бонсай

История этой своеобразной области растениеводства уходит в глубь столетий. Родиной бонсай ошибочно считают Японию, хотя на самом деле искусство выращивания миниатюрных деревьев в сосудах появилось в Древнем Китае около двух тысячелетий назад. Сам термин «бонсай» произошел от японского произношения изначально китайских иероглифов «пан-сан» («пэнь-цзай») или «пан-чинг», что в переводе означает «дерево в чаше» или «выращивание в чаше». Одна из легенд гласит, что карликовые сады заботливые мужья создавали для своих жен, ноги которых, изуродованные пеленанием, не были приспособлены для прогулок по настоящим садам. Еще одна легенда повествует, что некий император повелел создать у себя во дворе миниатюрную копию всей империи – города, реки, горы. Для этой копии и создавались миниатюрные деревья. Лицемерие императорской игрушки запрещалось под страхом смерти всем, кроме Сына Неба.



*Дерево в природе — уже почти бонсай*

Первые же дошедшие до нас изображения миниатюрных ландшафтов с деревцами и камнями датируются временем правления династии Хань – 200 годом до н. э. Обычай выращивать карликовые деревья в контейнерах или на подносах был частью необыкновенно разработанной в Китае садоводческой культуры. Особый уход, состав и количество почвы, специальные приемы подрезки корней и формирования кроны позволили мастерам добиться того, что с годами крошечное деревце в строении и пропорциях обретало облик взрослого дерева. Стоит отметить, что все агротехнические приемы, которые используются сейчас, были известны уже во

времена Сунской династии. Постепенно китайский пан-сан становится излюбленным хобби интеллектуалов, посвящавших созерцанию и поиску необычного и в природе, и в искусстве свое «приятное время для досуга и размышлений». В 400 году н. э. в Китае пан-сан уже широко практиковался. Великий китайский поэт и художник Ван Вэй (699–759) стал, как бы мы сейчас сказали, «активным популяризатором» искусства «пейзажей в горшках». Однажды он вырастил в фарфоровом сосуде орхидеи и, чтобы подчеркнуть их изящество, положил вокруг стеблей белые камешки. В дальнейшем он стал высаживать, растить и, естественно, художественно запечатлевать и карликовые деревья. А главной фигурой артистического Китая становится художник-любитель, «профессиональный» дилетант и эрудит, для которого занятием поэзией, живописью, каллиграфией и садоводством являлись изысканным удовольствием, а не источником дохода. Главное в жизни такого эстета – не изобрести и использовать, а найти и пережить. Созерцание природы вносит творческий импульс, обостряет восприятие и дает пищу уму и чувствам.

Из своих путешествий писатели и художники привозили удивительных и странных карликов – деревца, которые росли в самых невероятных и не пригодных, казалось бы, для жизни местах – на обрывах, каменных скалах, под дождем и ветром. Они годами и десятилетиями боролись за жизнь, цепляясь за скалы, сопротивляясь силам природы. Люди пе-

ресаживали их в керамические и каменные сосуды, держали в маленьких садиках, показывали друзьям. Передаваясь по наследству, они приобретали ценность фамильной реликвии. Такие чудо-деревца были редкостью и стоили очень дорого.

Идейные корни бонсай можно найти и в даосизме. Мо-нахи-даосы проводили своего рода исследования влияния окружающего мира на Дао. В ходе этих медитаций им удобно было манипулировать не самими объектами внешнего мира, а их миниатюрными копиями-символами. Даосы верили, что, миниатюризовав объект, они могли бы сконцентрировать его энергию и манипулировать всеми его духовными качествами. А деревья были самыми большими и долговечными живыми существами. Со временем красота, изящество, гармоничность этих миниатюрных копий большой природы стала искусством. Постепенно вольная забава превратилась в настоящую школу со своими канонами, приемами, излюбленными формами. Эти типовые формы получили символические имена: «дракон», «осьминог», «мать и дитя», «братья», «черепаша», «танцующая птица», «воины» и т. п. Это стремление к структуризации искусства бонсай впоследствии развили и довели до известных нам стилевых канонов японцы. Впрочем, все соседи Китая, в той или иной мере перенимая это искусство, преломляли его в соответствии со своими географическими, культурными, эстетическими особенностями. Сформировались, например, такие

несхожие между собой вьетнамский и японский стили бонсай. Несмотря на установленную японцами систему стилей, каждый бонсаист в любой стране привносит в это искусство что-то свое. При этом он, как правило, использует растения местной флоры, придавая тем самым искусству бонсай национальный колорит.

Большинство приверженцев этого искусства в мире рассматривает как эталон именно японский стиль бонсай. Японские бонсай отличаются рафинированной естественностью и тонко выверенной гармонией. В отличие от китайской традиции, которая почти не изменилась за столетия, японская подразумевает более абстрактный подход. Если китайцы стремились к копированию естественных растений, а зачастую ландшафтов, то японцы почти всегда обходились и обходятся намеками и иносказаниями. Важным смысловым дополнением к бонсай стали камни – бонсэки и суйсэки, которые часто могли экспонироваться самостоятельно. Маленький камешек на деревянном постаментике рядом с бонсай может символизировать горную гряду, такой же камень в плоском бронзовом или керамическом поддоне, заполненном песком, олицетворяет остров в океане, а тонкая вертикальная прожилка кварцита означает водопад.



*Пейзажный суйсэки*

В Японию бонсай, это зернышко великой китайской цивилизации, прибыл на волнах распространяющегося дзэн-буддизма. В VI веке монахи секты Чань вместе с буддизмом из Китая в Японию завезли искусство чайной церемонии, ике-

баны (составления букетов), а вместе с ними и искусство создания миниатюрных деревьев. Грациозные крошечные деревья находят приют в буддистских монастырях. Именно в монастырской среде берут начало корни искусства выращивания «деревьев на подносах» в Японии. Как и в Китае, впоследствии занятие это стало привилегией знатных и богатых. К этому увлечению приобщаются самураи. Путь воина, оказывается, не чужд общению с прекрасным. Старинная легенда рассказывает, что, когда одному знатному аристократу пришлось бежать из своей страны, он пренебрег многими сокровищами, предпочтя им несколько карликовых деревьев, полученных в наследство.



*Бонсай и бонсэки*

Упоминание о ранних бонсай можно найти в письменных документах периода Камакура (1192–1382), где в хрониках храма Касуга встречаются изображения карликовых деревьев естественной формы – их называли «хатиуэ». Изображения бонсай мы можем увидеть на знаменитых иллюстрированных свитках настоятеля храма Хонена. На иллюстрациях деревья естественных форм, растущие в ванночках и расставленные на полке. Растения в сосудах уже в то время служили целям познания и эстетики. Хотя иллюстрированный свиток был создан в период Камакура, изображает он главным образом жизнь хэйанского периода (794–1191). Этот факт подтверждает, что бонсай существовал и раньше. В знаменитой пьесе «Хатино Ки» театра Но говорится о сливе, вишне, сосне как о горшечных растениях. В японских записях XII века о бонсай сказано как «о наслаждении, которое ты можешь найти в удивительных изгибах дерева, растущего в горшке». На свитках периода позднего Камакура (1249–1382) «Касуга гонгэн рэйгэнки», а также более поздних «Хонин сенин эдэн», «Иппэнкамихито эдэн» встречаются такие изображения хатиуэ, которые можно оценивать как ранний бонсай. Глядя на них, не трудно догадаться, что уже в то время травы и растения культивировались с использованием специальной посуды, ими украшались сады и жилища.



*Самурай и хатиуэ.  
Японская гравюра*



*Старинный японский свиток.  
Любование хатиуэ*

Что же видели японцы в этих деревьях? Несгибаемую волю к жизни и одновременно пластическую податливость, гибкость, благородную старость и возможность вечного обновления, внутреннюю дисциплину и самоконтроль. Каждый стиль бонсай символизировал определенные качества, воинскую доблесть, связь поколений, преемственность традиций, стойкость самурайского духа.

Доподлинно известно, что уже в XIII веке изящные растения в не менее изящных сосудах становятся украшением садов и домов японской знати, став не только привилегией богатых, но и важным звеном в японской философии, связавшей воедино дух человека и древнюю веру в могущество природных сил. Культивирование бонсай стало неотъ-

емлемой частью японской культуры, так как именно там оно приобрело статус искусства, получило законченную форму и канон, пережило свое становление и отсюда широко распространилось в мире. В поздний период Эдо (1600–1867), отображая жизнь простого народа, художники Утамаро, Хироснобу, Тоекуни, Харунобу, Киенага и другие рисовали растения и деревья, которые по форме стволов и ветвей не уступали современным совершенным бонсай.

### **ЭТО ИНТЕРЕСНО!**

*В Японии, где искусство бонсай развивалось на протяжении многих столетий, можно увидеть образцы растений, передающиеся из поколения в поколение. Их насчитывается более 100 тысяч, и они считаются национальным достоянием. Среди этих произведений искусства можно увидеть не только деревья, но и кустарники, ползучие и даже травянистые растения.*

Популярность бонсай росла, японцы создавали собственные методы и стили. Именно в это время начинает складываться то, что мы знаем сегодня как классический японский бонсай, проясняется его эстетика, формируются основные стили. Японцы переняли у китайцев их методы создания бонсай, использующие бамбуковые палочки, бечевку и железные кольца. Это искусство подвергалось влиянию многих философских течений, но в Стране восходящего солнца оно всегда было связано с каждодневной жизнью. Именно

в Японии бонсай превращается в законченное и благородное искусство со строгими правилами и принципами. «Через малое видеть великое» – так можно сформулировать основной принцип, используемый на протяжении тысячи лет мастерами бонсай. На небольшом пространстве они гармонично воплощают в жизнь бесконечное разнообразие и потрясающую красоту природы. Выращенные растения, постоянно совершенствуясь, передаются из поколения в поколение, возраст многих бонсай превышает столетие, и растения эти становятся не только семейной реликвией, но и национальным достоянием. Они имеют свои имена, их знает «в лицо» вся страна, они не могут быть вывезены за границу.

**Это важно!** В отличие от других видов искусства, бонсай никогда не принимает абсолютно законченные формы. Его нельзя поставить на полку и успокоиться. Дерево — это живой организм, который дышит, растет, постоянно изменяется. Это искусство не терпит спешки и поверхностного к нему отношения. Тот, кто решил заниматься выращиванием крошечных растений, должен быть не только хорошим садоводом, знающим закономерности развития растений, но и художником, чувствующим прекрасное.

От позднего Эдо до начала эпохи Мэйдзи (1868–1911) бонсай составляли главным образом хатиуэ. С 1887 года бонсай уходит от традиционного хатиуэ в современное совершенное искусство, породившее прекрасные творения. К этому времени в Японии техника выращивания деревьев в

контейнерах развилась в очень утонченную форму искусства.



*Цветущий бонсай*

Отличие его от всех прочих видов изобразительного искусства заключается в той чарующей особенности, что бонсай, в принципе, никогда не бывает завершен. Он рождается, развивается и уходит, как и человек, и все живое. Все особенно радует наш глаз и умиляет в самом начале жизненного пути – в молодости, а с возрастом дряхлеет. Юные особи гораздо привлекательнее древних. Старость зачастую, увы, не очень благовидна. Но не у деревьев. Чем древнее дерево, чем более оставили на нем свой след перенесенные невзгоды, тем приятнее и интереснее оно нашему взору, тем не только с большим почтением мы смотрим на него, но и с большим интересом и наслаждением. Это относится в полной мере и к бонсай. И не столько сам возраст, сколько время, проведенное с ним многими поколениями людей и материализованное в почти не встречающемся в природе изяществе, особенно ценится в бонсай. В предельно гармоничном бонсай мы можем наблюдать одновременно все три периода жизни – юность, зрелость и старость. Юность олицетворяется свежей, молодой листвой, зрелость – цветами и плодами, а старость – стволом, мощным, с грубой корой, часто расколотым, с дуплами. Маленький бонсай – не настоящее дерево, все об этом знают, но сила искусства такова, что мы охотно подчиняемся его магии, через малое просматривается великое, и мы видим не только само дерево, но и окружающий пейзаж, понимаем чувства и настроения создавшего его автора. Бон-

сай условен, как все восточные искусства. Так, женские роли в японском театре Кабуки исполняет мужчина, все об этом знают, но с удовольствием подчиняются иллюзии – правде искусства.

В эпоху Эдо, подражая аристократии, к выращиванию карликовых деревьев приобщаются простые горожане. Любимые породы того времени: сосна, можжевельник, криптомерия и слива. В конце XVIII века в окрестностях столицы проводилась ежегодная выставка бонсай. Любители приносили по одному-два экземпляра и выставляли их на суд зрителей. Художественный образ запечатлевает самые характерные, сущностные свойства вещей, значит, само собой предполагает и определенный отбор, обработку, требует регламентации, стильности и канона. Постепенно складываются две творческие школы (Эдо и Киото). Жители Эдо тяготели к необычным, странным, эксцентричным формам, типа кабудати («щупальца осьминога»). Артистическая элита древней столицы культивировала более естественные, природные формы (санкан, содзю).



*Кабудати напоминает  
щупальца спрута  
или осьминога*

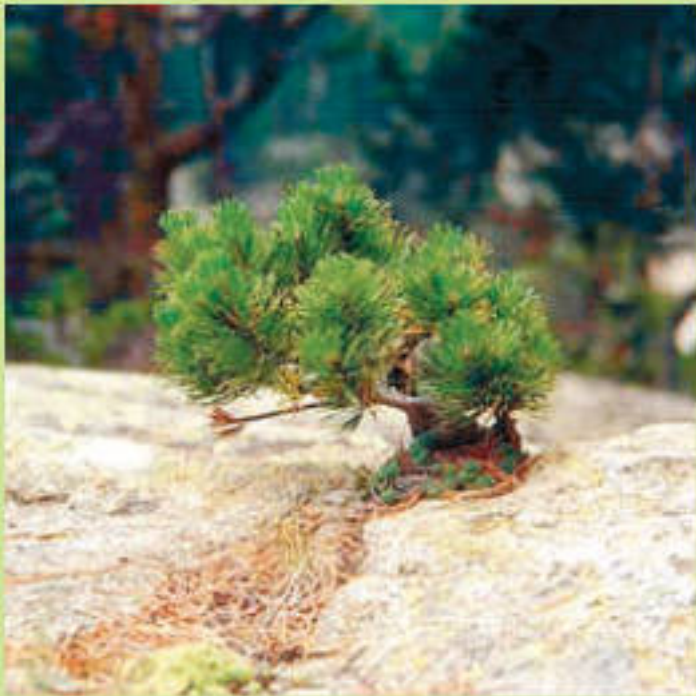


*Бунджинги похож  
на нарисованный тушью  
иероглиф*

В Киото родился стиль эстетов, который сейчас называют бундзинги, или бунджинги («литературный, или богемный» стиль). Он испытал значительное влияние китайской живописи тушью: несколько точных ударов кистью передают в ней трепет жизни, подвижную гармонию и равновесие. В этом стиле бонсай необычайной выразительностью обладает ствол дерева. Он освобожден от веток почти до самой вершины, легко, изящно и непринужденно изгибаясь, он напоминает свободный каллиграфический рисунок.

Ранний период Мэйдзи был эпохой просвещения, эпохой заимствования всего заморского. Конец XIX века, когда Япония активно перерабатывает западные традиции, был относительным затишьем для искусства бонсай. Японцы увлеклись натурализмом и в литературе, и в пластических искусствах. Людей, предпочитавших бонсай, почти не

стало, все сады были оккупированы европейскими травами и цветами. Но это продолжалось недолго. Японские традиции начали возрождаться. В центральных районах Токио появились сады ароматических деревьев Японии и Китая, сады мхов. Массовым увлечением стали прогулки на природу, натурные зарисовки деревьев тысячелетнего возраста, красивых ландшафтов и пейзажей и создание на этой основе деревьев высокохудожественных форм.



*Карликовая сосна в расщелине*

Возникло огромное разнообразие современных стилей бонсай. Но самым эпохальным открытием в истории бонсай стало применение проволоочной обвязки. Ранее в процессе культивирования применялись прививки, черенкова-

ние, ошпыливание лишних почек и обрезание ветвей, но интенсивное формирование дерева было затруднительным. В 1895–1896 годах один приверженец бонсай из Осаки послал своему товарищу в Токио деревце сосны, ветви которого во избежание поломки были зафиксированы проволокой. Благодаря этому случаю появилась возможность свободно формировать ствол и ветви с помощью проволоки.

Как таковое искусство современного бонсай возникло в эпоху Мэйдзи. Главной целью этого искусства стал поиск новой формы бонсай на основе формы привычных и экзотических деревьев, выросших в естественных условиях. В эпоху Мэйдзи наиболее подходящими для бонсай считались китайские плошки, антикварные и новые. Они импортировались из Китая. Одновременно было налажено их производство и обжиг по китайским образцам в Японии. Саженцы бонсай отбирались из числа старых карликовых деревьев. Их разыскивали в горах по всей стране. Наряду с этим развивалось и искусственное культивирование – высадка черенков, отводки, деление, прививки. Численность культивируемых видов достигла 200–300. Развивались и методы любования бонсай. В те годы он был главным образом садовым растением и украшением сада, в дом бонсай заносили только на короткое время. Он ставился в нишу-токонома и должен был гармонировать с комнатой. Помимо украшения домашней ниши, бонсай стали выставлять при проведении чайных церемоний. Тогда же начали публиковать исследования о бон-

сайт, критические статьи, создавать ассоциации, выпускать журнал «Новости искусства бонсай».



*Бонсай в токонома*

С конца эпохи Мэйдзи бонсай выходит далеко за пределы Японии. Первые выставки бонсай были проведены в начале XX века в Англии и Франции, в это же время появились и первые книги на эту тему. Запад открывает для себя новую экзотическую страну. Японские гравюры контрабандой попадают в Европу, постепенно подготавливая переворот в живописи. Японское декоративное искусство оказывает огромное влияние на стиль эпохи Ар Нуво (модерн). Кру-

ги от «прыгнувшей в пруд лягушки» разошлись по всему миру. Именно в это время бонсай приобретает те эстетические черты, которые характеризуют его и сегодня.

Вступление Японии во Вторую мировую войну вторично нанесло искусству бонсай жестокий удар. Но послевоенная оккупация Японии широко открыла западному миру все еще малознакомую и экзотичную дальневосточную культуру. Военные, возвращаясь с двух мировых войн, увозили в своих багажах маленькие диковинные деревца. И в Европе, и в Америке составляются первые коллекции. После периода запустения и небрежения вместе со стабилизацией жизни началось и возрождение бонсай.



*Старинный контейнер  
для бонсай*

Сейчас в 30 странах мира существует около 120 организаций, объединенных в Международную ассоциацию бонсай. Ежегодные выставки стали традиционными для любителей

этого искусства в США, Чехии, Словакии, Германии и других странах. Более 600 тысяч карликовых деревьев выращивается в различных уголках земного шара. Однако одна из самых крупных коллекций находится в саду японского императора. Некоторым растениям здесь более 300–400 лет. Бережно, как дорогие реликвии, передаются они из поколения в поколение. Сегодня музеи и собрания этого неумирающего искусства появились в Испании, Италии, Австралии, Таиланде. В Америке и Канаде основу заложили коллекции, подаренные иммигрантами из стран Юго-Восточной Азии. В Китае, пострадавшем от культурной революции, возрождается интерес к собственным традициям и благодаря усиленному экспорту на Запад китайский бонсай приобретает былую значимость. Искусство бонсай становится интернациональным.



*Выставка бонсай*

# Выбор и покупка бонсай

Растущая популярность бонсай не осталась незамеченной. Многие торговые центры имеют в продаже разнообразные деревца-бонсай или растения под тем же названием, а популярные садоводческие газеты и книги стали уделять все большее внимание этому вопросу. Теперь многие люди кое-что знают о бонсай, хотя, как правило, их сведения о формировании, стоимости и уходе за такими растениями являются неточными. Бонсай не требует какого-то невероятно сложного ухода, в принципе, ему нужно не больше внимания, чем любому другому комнатному растению. Главное, соблюдайте правила температурного и светового режимов, полива и пересадки. Только обрезка потребует дополнительного времени и внимания, однако эти усилия оправдают себя. Сначала стоит накопить опыт по уходу за неприхотливым, собственноручно выращенным деревцем, а потом уже переходить к «шедеврам». Будет очень жаль, если дорогой, полностью сформированный бонсай погибнет, и это охладит ваш энтузиазм.



*Цветущий бонсай*

Для бонсай используют растения, которые способны давать цветы и плоды – очень желательно, чтобы сформированный бонсай цвел и плодоносил. Это могут быть слива, вишня, яблоня, а из растений, хорошо переносящих комнатные

условия, – мирт или цитрусовые. Кроме того, что цветение является признаком здоровья растения, цветущий или украшенный плодами бонсай являет собой незабываемое зрелище, особенно если это красиво и обильно цветущее растение. В Японии выставки бонсай часто приурочены ко времени цветения большинства видов. Но позволять цвести можно только уже сформированному растению. У незаконченных форм бутоны удаляют, так как цветение и вызревание плодов отнимает много сил и питательных веществ, что неизбежно замедляет рост и развитие самого растения.



## *Плодоносящий бонсай*

Если вы только собираетесь обзавестись растением, то у вас богатейший выбор. Одна из первых проблем, которую предстоит решить, – это с чего начать бонсай. Существует немало доступных вариантов, и каждый из них име-

ет свои преимущества и свои недостатки. Японцы выделяют несколько основных способов для склонения деревьев к жизни в плоске.

**Мисё.** Посев семян. Удивительное зрелище – посеять семя и наблюдать, как из него вырастает сеянец, потом – молодое деревце, которое с вашей помощью превращается в изящный бонсай желаемой формы. Хотя этот метод и требует больше всего времени, но именно он приносит наибольшее удовлетворение. Если вы только начинаете пробовать свои силы в выращивании «деревьев в плосках», то начать лучше всего с посева. Растения лучше адаптируются в молодом возрасте. К тому же сеянцы быстрее развиваются, и вам будет просто интереснее наблюдать их развитие. Если у вас нет балкона или лоджии, вы можете содержать такие растения, как китайский можжевельник, мирт, цитрусовые, гранат (см. раздел о видах растений для комнатных бонсай). Если же вы счастливый обладатель застекленной лоджии или балкона, то можете себе позволить все. Но тоже начинайте с семян или с проростков. Как только сойдет снег, под клемами и под дубами вы увидите массу проросших семян с корешками, лежащими поверх земли. Берите проростки и сажайте в плоски. Прекрасно растут и быстро развиваются сеянцы сирени, лиственницы, сосны. В общем, берите все, что нравится из семян деревьев вашего региона. Только учитывайте, что все эти «заготовки» годятся для выращивания так называемых садовых форм бонсай (об этом дальше, в главе,

посвященной размещению растений).



### *Воздушная отводка*

**Торики.** Выращивание бонсай из черенков и отводков, в том числе и из воздушных. Не на всех растениях это по-

лучается, но попробовать стоит. Больше всего этот способ подходит к вьющимся растениям, кустарникам и некоторым видам деревьев. Прежде всего нужно выбрать соответствующую ветку (такую, в которой бы уже проглядывался будущий бонсай). Будущий ствол должен иметь явные («раскидистые») ветки. Воздушный отводок можно сделать так, чтобы удобнее было вырастить корни бонсай, а ветку нужно отрезать уже после того, как хорошо развились корни. Затем дерево следует пересадить в контейнер. В таком виде растение можно культивировать в течение нескольких лет.

### **ЭТО ИНТЕРЕСНО!**

*Одна из лучших национальных коллекций бонсай Японии, Джрри-Ан, находится в префектуре Нагано. Руководимый молодым, но уже всемирно известным мастером бонсай Ш. Сузуки, ставшим связующим звеном между классическим и современным дизайном, этот музей постоянно обновляет свою экспозицию. Здесь находятся уникальные бонсай, представляющие самые различные школы дизайна, все пространство музея разбито на пять зон, символически представляющих главные части стран.*

Итак, вы находите приглянувшуюся ветку и в том месте, где хотите, чтобы были корни (желательно, чтобы там была почка), срезаете примерно двухсантиметровое кольцо коры, не задевая древесину. Другой способ: кора не срезается, а надрезается и отгибается, под нее вставляется камешек, чтоб она не разворачивалась обратно. Защищенное место

обрабатывается стимулятором роста (гетероауксином, эпином), обматывается мхом-сфагнумом, смешанным с торфяной крошкой. Всю эту конструкцию закрывают пленкой и завязывают с двух сторон, получается что-то наподобие конфеты на стволе деревца. Пройдет не менее трех месяцев, прежде чем появятся корни (для хвойных пород этот процесс затянется гораздо дольше). Главное не давать пересыхать «начинке» этой «конфеты», а как вы будете это делать (с помощью шприца, резиновой «груши» или приделаете желоб из пластика, чтобы смачивание происходило дождем), не столь важно.

**Цугики.** Применение прививки. Преимущество данного способа – это использование в качестве привоя короткого побега. Особенно подходит этот способ для цветущих и плодовых деревьев. Недостаток его в том, что остается заметным место прививки. Однако этот дефект можно скрыть путем формирования кроны или использовать привитые растения в том стиле бонсай, когда это не бросается в глаза.

**Ямадори.** То есть – нашел и выкопал. Если вы поедете за город, то сможете найти там маленькие деревья, выдержавшие все непогоды. Между скал и камней, на бедной почве можно обнаружить много разновидностей растений. В течение многих лет они закалялись в трудных условиях и в конце концов превратились в почти готовый бонсай. Если такое дерево выкопать и, придав форму, пересадить, вам покажется, что это уже будет бонсай. Но если вы новичок в бон-

сайном деле – не торопитесь идти и выкапывать, подождите, пока у вас появится некоторый опыт. Лучшее время для этой процедуры – весна до начала распускания листьев, в тот момент, когда начинается сокодвижение и деревце имеет максимальный запас жизненной силы. Также считается, что можно это делать и осенью, когда дерево переходит в стадию покоя. Для осеннего сбора необходимо выкапывать дерево так, чтоб земляной ком не был поврежден.

# Конец ознакомительного фрагмента.

Текст предоставлен ООО «ЛитРес».

Прочитайте эту книгу целиком, [купив полную легальную версию](#) на ЛитРес.

Безопасно оплатить книгу можно банковской картой Visa, MasterCard, Maestro, со счета мобильного телефона, с платежного терминала, в салоне МТС или Связной, через PayPal, WebMoney, Яндекс.Деньги, QIWI Кошелек, бонусными картами или другим удобным Вам способом.