

ОФОРМЛЕНИЕ КВАРТИРЫ

СТИЛЬНЫЕ

мелочи

МАСТЕР-КЛАСС

- *Стили в интерьере*
- *Дизайнерские решения для стен*
- *Текстиль в интерьере*
- *Предметы hand-made*
- *Приемы озеленения*



Коллектив авторов

Оформление квартиры.

Стильные мелочи

Текст предоставлен правообладателем

http://www.litres.ru/pages/biblio_book/?art=4912005

Оформление квартиры. Стильные мелочи: Фолио; Харьков; 2012

Аннотация

«Эта книга для тех, кто в данный момент озабочен, как сделать ремонт, и не имеет времени на серьезное продвижение к высотам искусства. Детальное изучение отличий готического стиля от романского, особенностей французского и русского модерна, ампира и рококо можно оставить на потом, а сейчас важно просто не намешать всего и сразу, создать в помещении единый стиль, чтобы не получилась гремучая «смесь французского с нижегородским»...»

Содержание

«Общие места» в интерьере	4
Стиль и стильность	4
Пространство. Зонирование	11
Свет	26
Конец ознакомительного фрагмента.	30

Оформление квартиры. Стильные мелочи

«Общие места» в интерьере

Стиль и стильность

Глянцевые журналы, «квартирные вопросы и ответы» на телевизионных экранах, сайты дизайнеров-профессионалов, любительские блоги в Интернете и прочая, и прочая подробно и в картинках рассказывают нам о современных тенденциях моды в области интерьеров, меняя их от сезона к сезону, словно платья на Неделях Высокой моды в коллекциях одежды от ведущих кутюрье. Как не потеряться в этом разнообразии и найти свой стиль?

Даже в самих названиях и обозначениях современных стилей и направлений царит большая путаница. Утратив свое исходное значение, стили сплетаются между собой, рождая все новые и новые направления. И каждому из них присваивается красивое и броское название.

Со страниц журналов и экранов телевизоров модные ведущие и журналисты, рассуждая об интерьере, сыплют подобными словечками, стараясь перещеголять друг друга в ори-

гинальности. Постмодернизм, минимализм, кантри, этника, хай-тек, сафари, кич-«гламур», стиль альпийских домиков или английской усадьбы, не говоря уже о классике, которая на данный момент существует во множестве вариантов, – со всем этим приходится сталкиваться современным дизайнерам, их заказчикам и тем, кто хочет самостоятельно обновить стены «родного гнезда».

Часто спорят, что лучше для нашей сегодняшней жизни: классический или современный стиль интерьера? Дело в том, что стиль не бывает хорошим или плохим. Просто каждая деталь в интерьере не должна противоречить остальным. Погоду делают детали.

Стиль интерьера, воплощенный во внутреннем убранстве жилого пространства, отражает эстетику эпохи или культуры, создавшей их. О них коротенько рассказать непросто. Этот вопрос заслуживает уважения. Ему посвящено множество серьезных книг. Уделив достаточно времени их изучению, вы сможете прекрасно разбираться в дизайне жилищ.

Цель нашей книги иная. Она предназначена тем, кто в данный момент озабочен, как сделать ремонт, и не имеет времени на серьезное продвижение к высотам искусства. Детальное изучение отличий готического стиля от романского, особенностей французского и русского модерна, ампира и рококо можно оставить на потом, а сейчас важно просто не намешать всего и сразу, создать в помещении единый стиль, чтобы не получилась гремучая «смесь французского с ниже-

городским».

Предлагаем такую упрощенную классификацию: классика – сюда можно отнести ампир, английский стиль, венецианский, шебби шик, кантри, прованс и т. д. и современный (кантемпорари, хай-тек, японский, минимализм и соответствующие направления).

Классика. Ее особенности: симметрия в помещениях и проверенные временем материалы, как правило натуральные. Это стиль для стабильных людей, ориентированных на сохранение традиционных ценностей.

Мебель – из массива и шпона дуба, ореха, отличается плавными формами. *Фурнитура* и *аксессуары* – медные, бронзовые, латунные. Часто – использование ковки, патинирования.

Освещение – традиционные люстры из хрусталя, бра с подвесками. Подсветки используются минимально. В отделке *потолка* применяются широкие гипсовые карнизы, розетки.

Полы – традиционный паркет, мрамор, *двери* с резьбой или, как минимум, филенками.

Отделка стен – обои как бумажные (обои английских дизайнеров – это подлинные шедевры), так и тканевые, венецианская штукатурка, фрески.

Шторы из одной коллекции с обоями, ламбрекены, густой тюль – все для создания уютного, изолированного от внешнего мира пространства.

Современный стиль предназначен тем, кто предпочи-

тает новое, готов к изменениям. Помещения сложной формы, просторные, в которых выделены зоны, но нет стремления к изоляции. Возможна трансформация в зависимости от изменений состава семьи или вкусов владельцев.

Мебель – строгие геометрические формы, смешение металла и пластика, стекла и дерева. *Фурнитура и аксессуары* – хром (матовый или глянцевый), алюминий, сталь. Функциональность и комфорт современной техники, нетрадиционные цвета не только в обивках, но и в корпусной мебели.

Потолки и освещение – многоуровневые потолки помогают декорировать системы современной вентиляции, расположить в них различные подсветки. Особенно важна «режиссура света»: она подчеркивает достоинства помещения, маскирует недостатки.

Полы – паркетная доска, ламинат, пробковые покрытия, наливные полы, керамогранит, *двери* лаконичной формы.

Отделка стен – фактурные штукатурки, самые разнообразные обои: металлизированные, имитирующие соломку, рогожку, плитка с экстравагантными декорами (из стекла, металла и проч.).

Шторы – ткани очень простые в крое, но оригинальных фактур: шторы-нити, полупрозрачный тюль с вставками вместо традиционных портьер. Все максимально направлено на создание открытого, наполненного светом пространства.

Выбрав какой-либо определенный стиль, помните, что полностью выдержать его практически невозможно. Поэто-

му главной задачей при создании интерьера является не попытка повторить уже существующий и понравившийся вам стиль, а создать некую стилизацию, выдерживая основное, интересующее вас направление. Не Стиль в чистом виде как таковой, а Стильность плюс Хороший Вкус. Принципиально то, что вы не придумываете свой интерьер на основе сочетания жестких атрибутов стиля, в точности повторяя уже исполненные интерьеры в таких же материалах и цветах. Это совсем не интересно, ведь полученный результат будет всего лишь калькой. Кроме того, могут возникнуть определенные сложности в поиске конкретных материалов в океане сегодняшнего рынка товаров в этой области.

Продумывая дизайн, советуем внести в него что-то личное, уникальное, придерживаясь общего стилевого направления, близкого вам по духу и ощущению. При этом можно использовать современные материалы и оригинальные аксессуары, стараясь в элементах и общих мотивах добиться того ощущения, которое, по вашему мнению, соответствует выбранному стилю.

Для того чтобы выдержать общее единство, в ваших идеях и проектах необходимо выделить общие элементы в формах мебели, полок, ниш, аксессуаров и других формообразующих элементов. Для каждого стиля и направления характерны общие формы и используемые элементы. Так, например, в вариантах английского стиля таким элементом станет резное дерево, доминирующее в интерьере (сложной формы де-

ревянные ножки мебели и изысканные карнизы). Этот стиль допускает наличие большой библиотеки, где книги располагаются на роскошных деревянных полках. А для стиля хайтек, наоборот, характерно полное отсутствие всего «лишнего». Ровные плоскости без дополнительных рисунков и рельефов и сочетания, построенные на разнице в материалах, а не на их декоре. Если в таком интерьере необходимо разместить библиотеку, то, скорее всего, она должна быть замаскирована или располагаться за закрытыми дверями.

Вообще главным в современной архитектуре и дизайне постепенно становится не стиль, а «стильность» – самобытность и уникальность интерьера. Небольшая игра слов как нельзя лучше отражает современные тенденции.

Интерьер оценивается, прежде всего, с точки зрения сочетания элементов внутри него, целостности его композиции и внутренней логики. И уже потом вся эта цельная картина подтягивается к наиболее близкому стилю и записывается в его представители с оговорками или без. Таким образом, при создании собственного интерьера отталкиваться надо не от какого-либо броского предмета, а от общего образа, примеряя его на себя и свой дом.

Как этого добиться? Прежде всего, необходимо собрать материал. Как художник для создания собственного произведения изучает работы великих мастеров, так и архитектор-дизайнер, и вы лично, прежде чем продумывать нюансы собственного интерьера, должны определиться с общим

направлением, которое вам близко и интересно. Для этого нужно изучать как можно больше фотографий в журналах и рекламных проспектах, окружающие интерьеры, исследовать их в мельчайших подробностях. Если вам понравился образ в целом или какой-то элемент этого образа, запомните его и потом, при разработке собственного стиля, вернитесь к нему, но ни в коем случае не используйте слепо (см. раздел «“Убийцы” интерьера»), а оценивайте критически и преобразовывайте с точки зрения уже вашего личного интерьера. И конечно, любой стиль, применительно к жилому пространству, складывается из нескольких основных компонентов. Первым из них выступает...

Пространство. Зонирование

Зонирование пространства – это современный излюбленный прием дизайнеров, при котором комнаты разделятся на различные функциональные зоны. Еще недавно слова «зонирование комнат» для неподготовленного уха звучали странно. Сегодня не только архитекторы, но и неспециалисты знают, что речь идет о смысловом членении пространства квартиры. Так как же делится жилплощадь? Мы расскажем об основных приемах.

Перегородки. Самый кардинальный способ деления жилплощади. От их длины и высоты зависит степень изолированности зон в доме или квартире. Раздвижные перегородки экономят пространство и позволяют реагировать на ситуацию: мгновенно изолируют или соединяют части помещения. Они бывают размером с целую стену, от пола до потолка – это выглядит потрясающе, но стоит дорого. Обычно, чтобы сэкономить деньги, сооружают раму, и перегородка закрывает сравнительно небольшой проем.

Возводят перегородки из разных материалов: ДСП, гипсокартона, специальных стеклоблоков и т. д. Прекрасно сочетаются алюминий и стекло: серебристый металл и матовое полупрозрачное стекло будто созданы друг для друга. А деревянное дверное полотно выглядит особенно эффектно в обрамлении рамы из холодного матового алюминия – веч-

но актуальное сочетание контрастов: старое с новым. Раздвижную стену можно оформить так же, как прочие стены в комнате (даже оклеить ее теми же обоями), или, напротив, выделить, акцентировать (отделать принтами, цинковкой, шпоном, тканью). Однако практика показывает, что больше всего дизайнеры и архитекторы предпочитают перегородки из матового стекла. Полупрозрачное стекло не создает незыблемой преграды, визуально раздвигает пространство и одновременно скрывает то, что не должно быть видно. А вот с зеркалами будьте поосторожнее. Большие зеркальные поверхности психологически не полезны, прежде всего в спальне.

Раздвижные двери. Их преимущество в том, что они позволяют постоянно менять пространство дома. Цельное, единое, оно одним движением вашей руки разделяется на камерные зоны. А потом наоборот: пространство снова объединяется. И тоже одним движением руки.

Все известные межкомнатные двери (которые, по сути, перегородки между комнатами) можно разделить на две большие группы: петельные (те, что крепятся на петлях) и раздвижные (те, что скользят по направляющим, которые еще называют полозьями или треками). Перегородки состоят из одной, двух и более створок. В зависимости от того, как установлены направляющие, створки двигаются навстречу друг другу, параллельно друг другу, скользят вдоль стены и даже задвигаются в нее.

Раздвижная дверь может перемещаться вдоль стены снаружи или внутри. Первое решение более декоративно, второе – функционально.

Преимущество раздвижных дверей не только в том, что они экономят пространство. Важно, что они плавно перемещаются и не имеют выступающих ручек – меньше опасность травм. Оригинально смотрятся тройные или множественные раздвижные перегородки, наподобие рекламных вывесок наружной рекламы, состоящие, как пазл, из частей при закрытии раздвижных дверей. На перегородки можно нанести оригинальный рисунок или использовать фотообои.

Стеллажи. Чаще всего используют сквозные или с задней стенкой, стационарные или подвижные (на роликах). В большой комнате они создают уютные интимные уголки. По сути своей, это те же перегородки, только наделенные кроме разделительной функции еще и функцией хранения, которые они успешно сочетают.

У перегородок и стеллажей общие правила установки. Советуем не располагать их напротив входа, параллельно дверному проему, особенно если они высокие: это нарушает целостность пространства, а кроме того, вам каждый раз придется огибать преграду.

Стеллажи и перегородки не должны загораживать окно, тем более единственное в комнате. Сквозные стеллажи, правда, хорошо пропускают свет, но у нас любят загружать их книгами и безделушками. Хороший вариант, когда сто-

ловая отделена от гостиной с помощью мобильного сквозного стеллажа из дерева. Особенно если в комнате много деревянной мебели и она выполнена хотя и из разных пород дерева, но близких оттенков: зоны зонами, а ансамбль в комнате должен быть. В «теплом» интерьере можно позволить себе и холодные детали из металла.

Ширмы на колесах. Эти мобильные делители пространства вносят в интерьерную жизнь разнообразие. Если надо, такие конструкции послушно отъедут к стене. Ширмы закрывают рабочий уголок или обеденный стол на кухне. Ширмы с реечными вставками создают скорее психологическую, нежели реальную обособленность. К рейкам можно прицепить на крючках полезные вещи, особенно если они эстетичны.

Тканевые занавесы. Особенно хороши в спальне. Придают интерьеру женственность и богемность. К сожалению, их применяют редко. И это напрасно.

Обычно шторы висят на окне. А можно сделать иначе: укрепить штору на небольшом расстоянии от него – подвесить к кованому карнизу, который крепится прямо к потолку, на некотором расстоянии перед окном. Что это дает? Во-первых, комната приобретает романтический облик. Занавесы и пологи – это всегда уютно, романтично, будуарно. Во-вторых, кровать отодвигается от окна, из которого, возможно, дует (особенно неприятно сочетание сквозняка и жара от батареи). Кроме того, спать рядом с окном не комфортно,

если квартира находится на первом этаже: кажется, что люди ходят и разговаривают у тебя над ухом. В-третьих, советуем использовать пространство между окном и занавесом, поставив здесь, в самом светлом месте, комод и кресло, в котором приятно днем почитать. Можно сделать и небольшую аккуратную кладовку. Главное, не помещать за изголовьем слишком высокие предметы; они не должны выглядывать из-за спинки кровати. Разделительный занавес лучше сделать полупрозрачным, чтобы он не затемнял комнату. Крепить его следует жестко или можно придумать подвижную конструкцию, еще более интересную. Будет забавно, если из воздушной пены кружев выглядывает грузный шкаф.

Способы крепления занавеса

- Намертво. Очень эффектное решение, однако занавес остается неподвижным раз и навсегда.

- По струночке. Карниз-струна подходит к воздушным тканям. Кольца – привычное крепление. Но в данном случае в каждом сделана прорезь.

- «Как в Японии». Напоминает традиционные раздвижные перегородки-сёдзи в старинных японских жилищах, по каждой направляющей движется по два узких полотнища ткани (или по одному широкому). К их нижней кромке прикреплены рейки.

Подиумы. Вносят в интерьер динамику, корректируют пропорции помещения, скрывают коммуникации. Столько достоинств! Стоит использовать подиум почаще. Он не толь-

ко зонировать пространство, но и служит для хранения вещей. Если подойти к делу по-хозяйски и использовать весь внутренний объем, то в подиум можно спрятать даже складную мебель, не говоря уже о таких мелочах, как горные лыжи, акваланг и другие громоздкие «рады отпусника». В выдвижных ящиках хорошо держать пледы, скатерти и прочий сезонный текстиль.

Кроме утилитарной (спрятать полезный хлам с глаз долой) подиум в комнате играет и другую важную роль. Он укорачивает (визуально, конечно) слишком вытянутое помещение, у которого длина намного больше ширины, помогает скрыть другие диспропорции.

Подиум хорошо располагать у окна, где светло и можно выделить место отдыха и общения. Также уместен он в глубине комнаты, тогда ему можно отвести роль алькова и оборудовать там спальное место. Если вы будете мастерить подобную конструкцию, не забудьте сделать предварительный чертеж с учетом всех пропорций.

Если в доме высокие потолки... то и подиум может быть высоким.

Оградите такой подиум, особенно если в доме есть маленькие дети. В роли барьера используйте невысокий шкаф, комод (такого же цвета, как ламинат или паркет в гостиной и на кухне) или кухонный модуль (если на подиуме у вас кухня). Подиум усиливает изолированность зоны. В любом случае подходит только та модель, которая безупречно выглядит

с обеих сторон. Напольные покрытия подиума и основного пола могут быть из различных материалов или одинаковые.

Стеклянные стены. Возникает вопрос: если стекло совершенно прозрачное, то какой смысл возводить из него стену – ведь все находится на виду? Иногда именно это и требуется. Стеклянные стены сохраняют полную прозрачность, но приглушают шумы и запахи, а также препятствуют распространению влаги. Из-за этого они особо рекомендуются для разделения кухни-гостиной и ванной-спальни.

Сегодня модно объединять, например, спальню с ванной комнатой (конечно, идея эта годится не для всякого дома, подходит это новаторство, как правило, для квартир большой площади в новых монолитных домах, тогда не возникнет никаких проблем с согласованием в инстанциях). Отделить ванную комнату от спальни стеклоблочной стеной особо рекомендуем творческим натурам и любителям нетривиальных ощущений.

Стекло, как уже отмечалось, препятствует распространению влаги и вносит свой вклад в интерьерный спектакль: искрится, сверкает. Ванна стоит как на сцене. В пол и в потолок вокруг нее вмонтированы светильники – возникает светящаяся круглая колонна. Перегородка представляет собой самонесущую конструкцию, вверху крепится к монолитному перекрытию, по бокам – к стенам. Стекло нужно использовать надежное, достаточно толстое, закаленное, все стыки следует проклеить. В помещении должна быть хорошая гид-

роизоляция, необходимо поднять стяжку, желателен теплый пол. Обязательно установите систему принудительной вентиляции (см. рис. 1, 2).



Рис. 1. Объединенное пространство ванной и спальни. Композиционным центром является круглая ванна, она отделена от кровати стеклянной перегородкой сложной формы

Кухню, если вы избавились от стен, советуем заключить в стеклянный куб путем обнесения по периметру стеклян-

ными панелями в рамках единого пространства «кухня-столовая». При этом сохраняется полная прозрачность, но изолируются все неприятные шумы и запахи. Каркасом конструкции служит алюминиевый профиль, в его направляющие крепятся торцы стеклянных пластин. Дверь в кухню делается тоже из стекла, чтобы не нарушать единство.

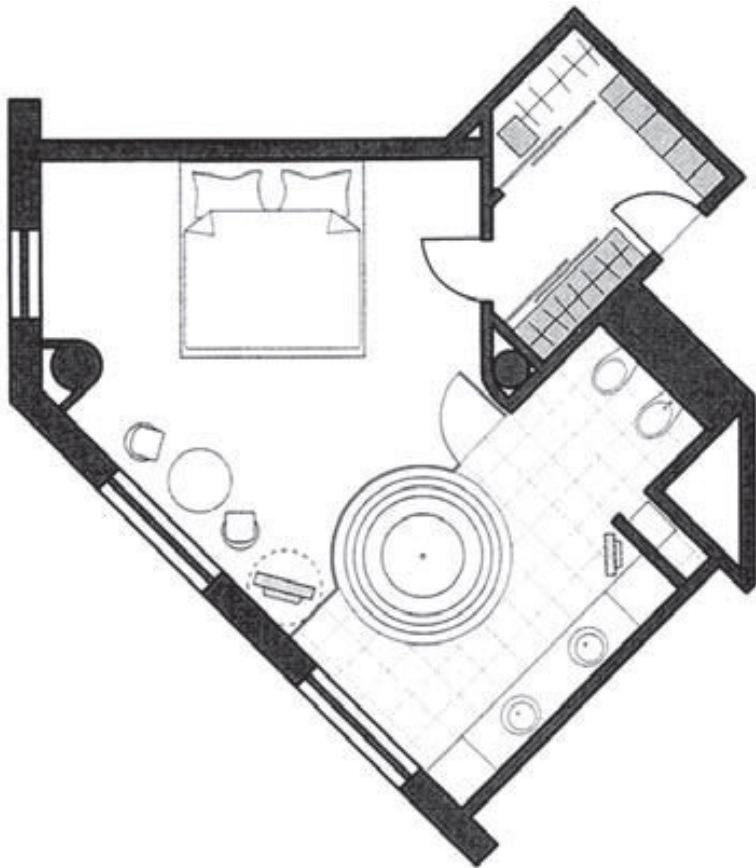


Рис. 2. План зонирования

«Стеклянное» зонирование хорошо оттеняет контрастное напольное покрытие. В кухне на полу металл или иной хай-

тековый материал отлично гармонирует со стерильно-белой мебелью и другими специфическими кухонными деталями: вытяжкой, холодильником и прочей современной облегчающей жизнь кухонной начинкой, которые по форме своей ближе к хай-теку. В противовес «холодной» кухне столовую стоит сделать «теплой», уютной, с красивым, можно дощатым, полом, деревянной мебелью, благородных оттенков текстилем и прочими душевными мелочами в стиле «дом, милый дом», символизирующими уют и стабильность (см. рис. 3).



Рис. 3. Стеклопанельная стена в кухне

Стеклопанельное зонирование в ванной и кухне необязательно делать из довольно дорогих больших цельностеклянных панелей от пола до потолка. Бюджетный вариант – стеклоблоки. Некоторое время они были в опале, но сегодня, когда в моду вошел ретро-стиль, например шестидесятых-се-

мидесятых, на них вновь обратили внимание. Стена из стеклоблоков хорошо пропускает дневной свет, таким образом ванная комната получает естественное освещение. В то же время стеклоблоки, даже бесцветные, устанавливают визуальную преграду: контуры предметов размываются, остаются лишь очертания – какой простор для фантазии открывается!

Покрывтия, цвета, фактуры (например, покрытие и цвет пола). Назовем эти приемы зонирования условными. Они разграничивают пространство скорее психологически. Тем не менее без них не обойтись, если хочется выделить какой-либо уголок или часть комнаты. Их применяют, когда нужно создать так называемое перетекающее пространство: зоны обозначены, но не разделены четко.

Пол в помещении обычно служит всего лишь фоном для мебели, но он может играть и ведущую интерьерную роль – если использовать контрастные цвета и материалы. Интересный эффект дает применение необычного сочетания крашеного дерева и искусственного камня. Основная поверхность отделана камнем, и только в уголке отдыха, там, например, где размещены телевизор или камин, уложены светлые доски. Они клином врезаются в каменное поле. Обеденную группу можно выделить ярким покрытием или, наоборот, теплого цвета ковром. Искусственный камень красиво контрастирует с крашеным деревом. А чтобы состыковка одного покрытия с другим была более плавной, можно придум-

мать переходную зону: каменные квадраты обрамлены досками (см. рис. 4).

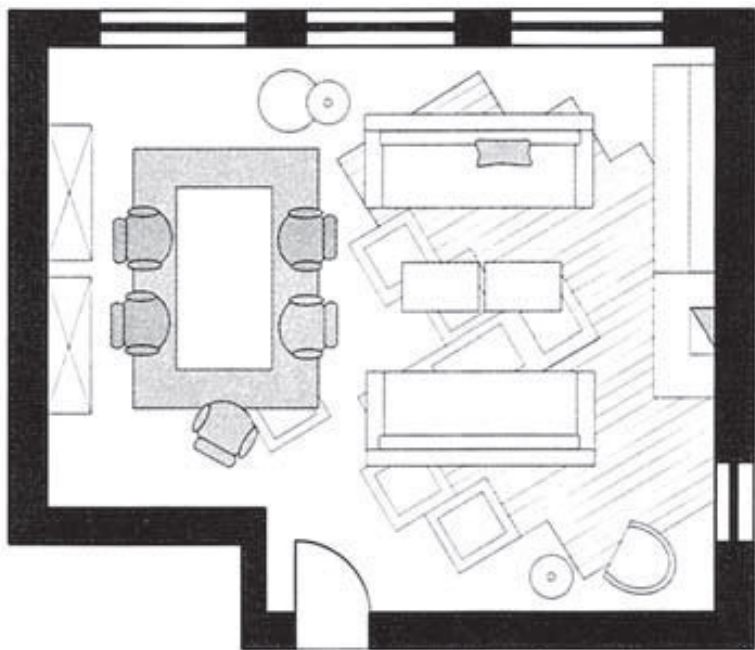


Рис. 4. План комнаты. Уголок отдыха отделен деревянным настилом, в остальном помещении пол каменный. Зона столовой обозначена ковром

Изюминку добавляет игра контрастов. Очень стильно, когда мягкая мебель и обеденная группа расположены строго симметрично относительно воображаемой центральной ли-

нии, которую пересекает направляющая досок напольного покрытия. Упорядоченной расстановке мебели противопоставлена асимметрия напольного покрытия.

Комбинировать можно самые различные покрытия: линолеум и дерево, металл и керамическую плитку, ковролин и глянцевый пластик – идеи на ваш вкус.

Также эффектным решением для зонирования комнаты является использование пола и потолка. Акцент делается на различную текстуру, цвет, рисунок.

Натяжные потолки являются трендом в течение уже нескольких лет, однако только недавно дизайнеры стали применять комбинированные пленки – матовые с глянцевыми, пленки разного цвета и различного рисунка. Особенно эффектно такой прием смотрится в сочетании с комбинированными напольными покрытиями.

Свет

Как подобрать освещение так, чтобы оно отвечало всем необходимым нормам, радовало глаз, гармонировало с окружающим интерьером и скрадывало недостатки квартиры? Задача непростая, но разрешимая.

Попробуйте взглянуть на свой дом свежим взглядом – что вам в нем нравится и не нравится, что вы хотите подчеркнуть, а что скрыть? Наконец, какой образ вам хочется создать? Стильного современного дома? Творческого беспорядка? Классики?

В вашем распоряжении свет, тень и цвет.

Прежде чем создавать светодизайн, ответьте на следующие вопросы:

– Что для вас важнее – функциональность или декоративность? Понятно, что в идеале эти качества должны сочетаться, но так бывает не всегда.

– Вы предпочитаете рассеянный или направленный свет? Ответы будут отличаться для различных помещений. Например, на кухне удобно иметь общее освещение плюс направленное освещение рабочей поверхности стола.

В спальне большинство предпочитают рассеянный и приглушенный свет, а в прихожей – яркий.

– Вы хотите зрительно уменьшить или увеличить размеры помещения?

Если у вас низкие потолки – направьте на них свет, они будут казаться выше. И наоборот, если потолки высокие – направьте свет вниз.

Темное помещение кажется меньше, чем оно есть на самом деле, поэтому маленькие комнаты (если это не спальня) нужно освещать ярко. Не забывайте о цветном свете. Так, неяркий розовый свет хорош для гостиной: в нем лица выглядят всегда свежими, молодыми и красивыми... Голубой и зеленый свет успокаивает, оранжевый – повышает аппетит и тонизирует. Красный – разжигает страсть. В спальню, в спальню!..

Светильники. Чаще всего для наилучшего освещения используется сочетание верхнего света (потолочные светильники) и нижнего (настольные, настенные и напольные светильники).

Итак, *потолочные светильники.* Какой выбрать? Первой на ум приходит люстра.

Люстры (от французского *lustre* – «сияющая») вошли в моду в эпоху «короля-солнце» Людовика XIV. Они украшали дворцы и дома богатых придворных. Постепенно мода на них распространилась по всей Европе. При этом общая конструкция люстры не менялась, зато менялась форма и число подвесок (традиционно хрустальных). Подвески могли быть круглыми, овальными, восьмигранными, каплевидными. В эпоху модерна появились люстры с эффектом водопада (подвески в виде палочек и хрустальных бусин). Люстры попу-

лярны и сегодня. Их выбор широчайший: можно заказать люстру из золота и богемского хрусталя, можно из муранского цветного стекла – лишь бы позволял кошелек и общий стиль вашего дома.

Однако при всенародной любви к люстрам, существовавшей в СССР и сохранившейся до сих пор, необходимо подчеркнуть, что люстра, особенно массивная, подходит далеко не ко всякому интерьеру и противопоказана для маленьких низких помещений (не забываем про «убийц» интерьера). Люстра подразумевает интерьер в стиле барокко, модерна или старой доброй классики (если это люстра из хрусталя или каких-либо других ценных материалов).

Поскольку в вашем распоряжении далеко не дворец, стоит ограничиться светильниками, встроенными в потолок, которые идеально подходят для маленьких и невысоких помещений. Им же отдают предпочтение в ванной комнате. Неплохо смотрятся они и в детской (к тому же любознательное чадо до них не доберется).

Сейчас в квартирах иногда используются светильники дневного света (люминесцентные лампы). Чаще всего они находят применение в кабинетах (например, в качестве настольной лампы) и в помещениях, требующих ровного яркого света «без изысков» (ванная комната, прихожая и т. д.).

Напольные светильники... Здесь нас ждет полет фантазии дизайнеров – от традиционного торшера до светильников самых причудливых форм, светильников-ширм, светильников

в форме кристаллов, животных и т. д. Напольные светильники традиционно размещаются в гостиной, спальне и других «затененных» пространствах. Обычно они дают не очень яркий рассеянный свет.

Настенные светильники уместны везде. Они освещают зеркало в прихожей, туалетный столик в спальне, позволяют читать любимую книгу в кровати.

Ну и наконец, всяческие настольные лампы помогают нам работать и творить за столом.

Конец ознакомительного фрагмента.

Текст предоставлен ООО «ЛитРес».

Прочитайте эту книгу целиком, [купив полную легальную версию](#) на ЛитРес.

Безопасно оплатить книгу можно банковской картой Visa, MasterCard, Maestro, со счета мобильного телефона, с платежного терминала, в салоне МТС или Связной, через PayPal, WebMoney, Яндекс.Деньги, QIWI Кошелек, бонусными картами или другим удобным Вам способом.