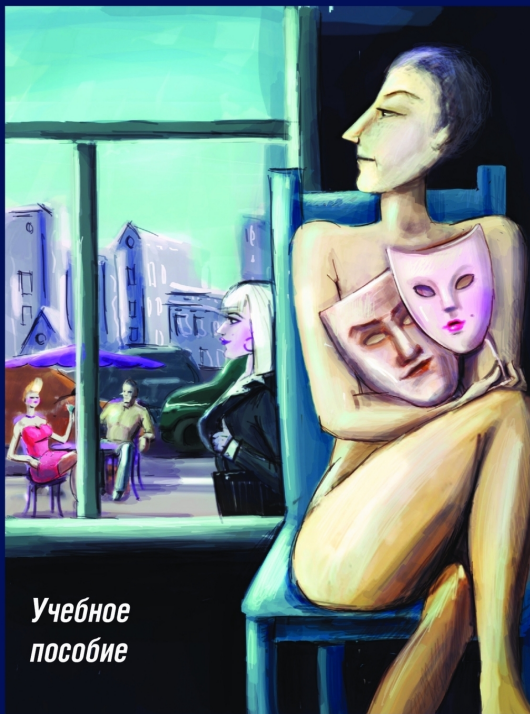


Н.В. Дворянчиков, С.С. Носов, Д.К. Саламова

ПОЛОВОЕ САМОСОЗНАНИЕ И МЕТОДЫ ЕГО ДИАГНОСТИКИ



*Учебное
пособие*

18+

**Николай Викторович Дворянчиков
Джамиля Камильевна Саламова
Сергей Сергеевич Носов
Половое самосознание и
методы его диагностики**

*http://www.litres.ru/pages/biblio_book/?art=45612871
SelfPub; 2019*

Аннотация

Половое самосознание является одной из базовых характеристик индивидуальности и тонким индикатором психологического здоровья. В работе впервые и в полном объеме приведены недоступные ранее для широкого круга читателей оригинальные модификации психологических методик диагностики сексуальной сферы. Для студентов психологических факультетов, клинических психологов, психологов-практиков, а также широкого круга специалистов в области психического здоровья.

Введение

Вопросы изучения процессов психической адаптации и места психологического пола в ее структуре являются актуальными для решения ряда научно-практических задач, требующих междисциплинарного подхода и связанных с социализацией и регуляцией поведения. Пол, являясь фундаментальной характеристикой, обнаруживает специфические особенности на всех уровнях функционирования каждого индивида, а связанные с полом характеристики самосознания служат важным индикатором психологического здоровья и благополучия личности.

Начиная со второй половины прошлого столетия проблеме половых различий посвящается множество публикаций, но, несмотря на нарастающие темпы исследований пола в психологии, некоторые аспекты остаются недостаточно изученными. Такое положение обстоит с проблемой практического изучения составляющих полового самосознания. Обилие теоретических подходов, сопровождающихся разнообразием терминологического содержания, его частой неоднозначностью и несогласованностью, множество концепций и взглядов на половой диморфизм и аспекты всего «гендерного» сталкиваются с ощутимым дефицитом конкретных диагностических методов и приемов. Эти инструментальные методы должны помочь специалистам проникнуть в сферу сознательных и бессознательных переживаний испытуемого, получить адекватную информацию об особенностях кон-

кретного субъекта в оперировании информацией гендерного характера в отношении самого себя и в отношении окружающих его людей.

Очень остро эта проблема стоит в области экспертной деятельности психолога, особенно когда существует необходимость в применении специального «направленного» психологического исследования, которое позволило бы более дифференцированно оценить нарушения сексуальной сферы, объяснить существующие поведенческие девиации, сформулировать прогноз регуляции сексуального поведения. Кроме того, методики исследования полового самосознания играют большую роль в решении вопросов юридического характера, в частности, при исследовании способности к пониманию действий сексуального характера и сопротивлению у потерпевших и свидетелей. Применение таких методов может способствовать вынесению оценочных решений об их способности воспринимать обстоятельства сексуального деликта, понимать характер и значение совершаемых в отношении них противоправных действий.

* * *

Составление этого пособия и описание методического инструментария (в большинстве своем авторского) направленной психологической диагностики полового самосознания опираются на материалы опубликованных научных исследований, а также многолетний опыт работы клинических психологов лаборатории судебной сексологии Государственного

научного центра социальной и судебной психиатрии (ГНЦС-СП) им. В. П. Сербского.

* * *

Хотелось бы выразить особую признательность и благодарность тем, без чьего участия эта работа не состоялась бы. д-ру мед. наук А. А. Ткаченко, д-ру мед. наук Г. Е. Введенскому, канд. психол. наук С. Н. Ениколопову, д-ру психол. наук Ф. С. Сафуанову, канд. психол. наук Т. Л. Бессоновой, канд. мед. наук А. А. Северному, А. В. Герасимову, Е. А. Мальковой, Ч. Ф. Расуладзе и многим другим.

Глава 1

ПОЛОВОЕ САМОСОЗНАНИЕ

КАК ИНДИКАТОР

ПСИХОЛОГИЧЕСКОЙ АДАПТАЦИИ

1.1. Половые различия

Изучению проблем адаптации и адаптивного поведения посвящено множество работ. В некоторых наиболее современных из них уделяется внимание полу и половым различиям как важному фактору адаптации, что является очень перспективным направлением исследований в области психологического здоровья.

Согласно работам И. С. Кона (2006) пол можно определить как совокупность взаимно контрастирующих генера-

тивных и связанных с ними признаков, неодинаковых у разных видов и подразумевающих не только репродуктивные свойства, но и весь спектр полового диморфизма, т. е. расхождение анатомических, физиологических, психических и поведенческих черт особей данного вида в зависимости от пола. При этом одни половые различия являются контрастирующими, взаимоисключающими, а другие – количественными, допускающими многочисленные индивидуальные вариации (Кон И. С., 2006).

Существующие исследования показывают дискуссионность и неоднозначность взглядов на эту проблему. Многие авторы полемизируют по поводу соотношения биологических и социальных факторов в детерминации половых различий в психической сфере, но все исследователи признают значение этих факторов для адаптационных процессов.

Кроме того, в контексте рассмотрения особенностей адаптационно-регулятивной системы и особенностей поведения любого индивида необходим анализ полового диморфизма. Включение этого анализа в целостную структуру системы адаптации дает возможность по-новому взглянуть на механизмы дезадаптации, на особенности защитного поведения, на возможности компенсации нарушений, на формирование прогноза. Именно поэтому мы опираемся на модель психической адаптации, которая образует единую динамическую систему и интегрирует в себе биологические и соци-

ально-психологические факторы половых различий (Носов С. С., Дворянчиков Н. В., 2004).

Известно, что система, обеспечивающая адаптированную психическую деятельность, как и любая другая функциональная система, представляет собой определенную совокупность связанных между собой подсистем. Система психической адаптации характеризуется многоплановостью самоорганизующихся подсистем, которые между собой могут быть как ассоциативно дополняющими, так и конкурирующими. Эти подсистемы имеют неодинаковое звучание в общей иерархии подсистем и различаются разной степенью сложности своего структурного построения, различными возможностями автономной активности, своеобразием и взаимозависимостью.

Ю. А. Александровский (2000) указывает, что при любом психотравмирующем воздействии прежде всего страдает наиболее сложная и социально-детерминированная форма реагирования человека на окружающее. Однако следует помнить, что адаптированную психическую деятельность детерминируют не только социально-психологические, но и многие другие механизмы, обеспечивающие жизнедеятельность человека (например, биофизиологическая, в том числе и психофизиологическая адаптация).

Согласно концепции П. К. Анохина (1975), в случае адаптированной психической деятельности принятие решения предполагает учет ожидаемого будущего результата, в соот-

ветствии с моделью которого строится «поведенческая программа». В случае же психотравмирующих и конфликтных ситуаций, проходящих с преобладанием отрицательных эмоций, происходит более энергичный поиск способа удовлетворения потребности. Это может привести к нарушению афферентного синтеза, рассогласованию аппарата оценки результата действия и в конечном итоге – к искаженной оценке ситуации и неправильному поведению (Анохин П. К., 1975). Примерно так выглядит нейрофизиологическая схема механизмов, приводящих к психической дезадаптации.

Раскрывая механизмы дезадаптации, уместно принять во внимание взгляды А. И. Воложина и Ю. К. Субботина (1999). Опираясь на принципы системного подхода, они утверждали, что компенсаторные реакции при различных патологических состояниях являются наиболее генерализованными, поэтому как бы перекрывают адаптивные признаки. Результат этого – возможность отмечать среди патологических также и компенсаторные проявления, значительно искажающие клиническую картину болезни (Воложин А. И., Субботин Ю. К., 1999).

Исходя из всего вышесказанного, вслед за Ю. А. Александровским (2000) можно представить иерархизированную схему психической адаптации, которая включает в себя ряд звеньев: социально-психологические контакты; поиск, восприятие и переработку информации; обеспечение бодрствования и сна; эмоциональное реагирование; эндокринно-гу-

моральную регуляцию; другие подсистемы.

Каждая из указанных подсистем является лишь частью, большей по биологической и социальной значимости всей функциональной системы психической адаптации человека. Если обобщить совокупности подсистем, среди типов адаптации человека можно выделить прежде всего биофизиологический (психофизиологический, эндокринно-гуморальный и т. п.) и социально-психологический тип (особенности самосознания личности, сфера межличностных отношений, социализация и т. п.).

Система психической адаптации динамична, всегда находится в развитии. На протяжении тысячелетий человеческой истории и в жизни каждого человека трудовая деятельность, развитие общества оказывают постоянное воздействие на биологическую базу, обеспечивающую психическую адаптацию человека. Стереотипы поведенческих реакций, возникших раньше у человека на основе инстинктивных реакций на раздражители, в процессе развития социума заменяются все более сложными (социальными) и эволюционно более новыми психическими актами, «дающими возможность в новых, повторяющихся ситуациях изменять способы реагирования организма на раздражители окружающей среды» (Ярошевский Т. М., 1975, с. 23).

Ведущие и второстепенные подсистемы и звенья психической адаптации не только обеспечивают эволюцию деятельности друг друга, но и постоянно дополняют возможности

их активности. На разных этапах субдезадаптированного состояния биологические и социально-психологические компоненты системы психической адаптации взаимно компенсируют возможные нарушения каждой из них путем интегративных связей между ними.

Биологические и социально-психологические факторы играют далеко не равнозначную роль в происхождении отдельных видов психической дезадаптации и несут в себе возможности компенсации нарушенного типа адаптации путем подключения специальных регулятивных систем (психологических защит) и гиперадаптированности сохранной адаптационной подсистемы.

Для каждого из вышеперечисленных типов адаптации, входящих в общую структуру психической адаптации, существуют специфические особенности, имеющие корреляции с полом человека.

Так, рассматривая уровень биофизиологической адаптации, следует отметить, что к поведенческим особенностям психофизиологического характера, имеющего корреляции с полом человека, можно отнести известные факты лучшей переносимости женщинами болевого ощущения, состояний длительной ограниченности движений или обездвиженности. Мужской и женский стили поведения базируются и на различиях психомоторики, эргичности, скоростных характеристиках и предметной пластичности (Русалов В. М., 1993).

Половая специфика поведения включает в себя особен-

ности, заданные психофизиологическими показателями, сочетающиеся со средовыми факторами. Эволюционно-биологический фундамент особенностей разнополого поведения был построен В. А. Геодакяном (2005) в его оригинальной теории половой дифференциации. Автор обратился к биологическим первоисточкам полового дифференцирования, рассматривал особенности эволюционирования и генетические особенности полового диморфизма и еще в начале 60-х годов прошлого века заметил, что дифференциация полов – это экономная форма информационного контакта со средой, специализация по двум главным аспектам эволюции: консервативным и оперативным (сохранения и изменения) (Геодакян В. А., 2005).

Теория полового диморфизма исходит из того, что эволюционируют и система, и среда, но поскольку среда всегда больше системы, то она диктует эволюцию системы. От среды идет деградирующая информация, и поэтому система, чтобы лучше сохраниться, должна быть отдалена (в информационном смысле) от среды, что придает ей устойчивость и стабильность. Но от среды идет и полезная информация о том, как нужно меняться. Для получения такой информации надо быть «поближе» к среде для достижения чувствительности и лабильности (Ткаченко А. А., Введенский Г. Е., Дворянчиков Н. В., 2001).

В принципе, для системы возможны два решения этого конфликта: быть на некотором оптимальном «расстоянии»

от среды или разделиться на две сопряженные подсистемы – консервативную и оперативную, первую «убрать подальше» от среды, чтобы сохранить имеющуюся информацию, а вторую «приблизить» к среде для получения новой информации. Второе решение повышает общую устойчивость системы, поэтому часто встречается среди эволюционирующих, адаптивных, следящих систем – биологических, социальных, технических и т. д. Согласно теории В. А. Геодакяна (2005), именно в этом состоит эволюционная логика дифференциации полов. Бесполоеформы «придерживаются» первого решения, раздельнополые – второго.

Если выделить два потока информации: генеративный (передача генетической информации от поколения к поколению, из прошлого в будущее) и экологический (информация от среды, из настоящего в будущее), легко убедиться, что два пола по-разному участвуют в них. В эволюции пола на разных стадиях и уровнях организации появились механизмы, которые последовательно обеспечивали более тесную связь женского пола с генеративным (консервативным) потоком, а мужского – с экологическим (оперативным). Так, у мужского пола по сравнению с женским выше частота мутаций, меньше аддитивность наследования родительских признаков, уже норма реакции, выше агрессивность и любознательность, активнее поисковое, рискованное поведение и другие качества, «приближающие к среде», что обеспечивает преимущественное получение экологической информации.

Приписывая женскому полу консервативную миссию, а мужскому – оперативную, теория связывает такие параметры популяции, как соотношение полов, дисперсия полов и половой диморфизм с условиями среды и эволюционной пластичностью вида.

В стабильной (оптимальной) среде сильны консервативные тенденции и минимальна эволюционная пластичность. В движущей (экстремальной) среде, когда требуется повысить пластичность, усиливаются оперативные тенденции.

Согласно В. А. Геодакяну (2005), существуют два различия полов – по норме реакции (которая шире у женских особей) и сечению канала связи (шире у мужских особей). Широкая норма реакции женского пола обеспечивает ему более высокую, чем у мужского пола, пластичность (адаптивность) в онтогенезе, что относится и к психологическим признакам. Отбор в зонах дискомфорта у мужского и женского пола идет в разных направлениях: благодаря широкой норме реакции женский пол может «выбраться» из этих зон за счет воспитуемости, обучаемости, конформности, т. е. за счет адаптивности. Для мужского пола такой путь закрыт из-за узкой нормы реакции. Женщины приспосабливаются к ситуации, мужчины выходят из нее, найдя новое решение; дискомфорт усиливает поиск. Поэтому мужчины охотнее берутся за новые, требующие поиска, неординарные задачи (часто выполняя их вчерне), а женщины лучше доводят решение знакомых задач до совершенства.

Если овладение речью, письмом, любым ремеслом рассмотреть в эволюционном аспекте, можно выделить фазу поиска (нахождения новых решений), освоения и фазу закрепления, совершенствования. Мужское преимущество в первой фазе и женское – во второй выявлены в специальных исследованиях.

По теории, должны существовать и два противоположных типа психических болезней, связанных с авангардной ролью мужского пола и арьергардной – женского. Патология, которая сопровождается недостаточной асимметрией мозга, малыми размерами мозолистого тела и большими передней комиссуры, должна в 2—4 раза чаще встречаться у женщин, а аномалии с противоположными характеристиками – у мужчин. Роль авангарда принадлежит мужчинам и в подверженности некоторым «новым» болезням – атеросклерозу, раку, шизофрении, СПИДу.

Кроме того, врожденные аномалии атавистической природы чаще должны появляться у женского пола, а футуристической природы (поиск) – у мужского. Например, среди новорожденных детей со сверхнормативным числом почек, ребер, позвонков, зубов и т. д. – всех органов, претерпевших в ходе эволюции редукцию числа, должно быть больше девочек, а с нехваткой этих органов – мальчиков. Медицинская статистика это подтверждает: среди 2 тыс. детей, родившихся с одной почкой, примерно в 2,5 раза больше мальчиков, а среди 4 тыс. детей с тремя почками почти в 2 раза боль-

ше девочек. Такое распределение не случайно, оно отражает эволюцию выделительной системы. Следовательно, 3 почки у девочек – это возврат к предковому типу развития, атавистическое направление; 1 почка у мальчиков – футуристическое направление, продолжение редукционной тенденции. Аналогична и статистика по аномальному числу ребер, вывихам бедра, по распределению врожденных пороков сердца и магистральных сосудов. «Мужские» пороки чаще были новыми (поиск): ни в филогенезе, ни у эмбрионов они не имели аналогий (Ткаченко А. А., Введенский Г. Е., Дворянчиков Н. В., 2001).

Другими словами, согласно этой концептуальной модели мужской пол играет главную роль в изменении, а женский в сохранении популяции: мужской пол – это глина, из которой природа лепит образцы, а то, что проверено, становится мрамором – женским полом. В онтогенезе наоборот – здесь уже более пластичным и изменчивым является женский пол, мужской же более ригиден. Эта концепция нашла свое подтверждение в том числе и в экспериментах на животных и является довольно популярной в отечественной психологии, однако некоторые ученые считают, что неправомерно прямо переносить эволюционно-генетические закономерности полового диморфизма на человеческую психологию и поведение, поскольку психика человека не развивается по законам биологической эволюции, а человек сам создает себе среду развития (Клецина И. С., 2003; Бендас Т. В., 2005).

Рассуждая в контексте эволюционных воззрений В. А. Геодакяна (1991), некоторые авторы дополняют концептуальную основу результатами своих оригинальных исследований.

В. П. Багрунов, указывая на методологические погрешности изучения половых различий по средним значениям признака, исследовал данную проблему в контексте динамической изменчивости полодифференцирующих признаков. Обосновав гипотезу о том, что изменчивость психологических функций является наиболее значимым фактором, объясняющим механизмы полового диморфизма, автор показал, что видовая изменчивость сенсомоторных и интеллектуальных функций выше у мужчин, но индивидуальная изменчивость этих же функций, а также состояний личности – у женщин. У мужчин чаще встречаются высшие и низшие результаты в сенсомоторике и интеллектуальной активности: они лучше решают новые задачи такого рода, однако при стереотипизации этих видов деятельности более высоких результатов достигают женщины. Полученные результаты автор обсуждает в контексте эволюционной концепции дифференциации полов В. А. Геодакяна (1991) и делает вывод, что у мужчин обнаруживается большая видовая изменчивость. Это создает возможность появления новых форм поведения. У женщин обнаруживается большая видовая ригидность, что определяет сохранность генофонда популяции. Для мужчин характерна индивидуальная ригидность,

определяющая передачу полезных качеств в генофонд, однако при изменении ситуации велик риск дезадаптации, нарушения стереотипов поведения. У женщин выявляется индивидуальная изменчивость, что обеспечивает успешную адаптацию к окружающей среде.

В работе В. М. Русалова (1993) показано, что именно в наиболее биологически обусловленной составляющей психики (например, в темпераменте) можно увидеть полодифференцирующие качества. Выявленные свойства рассматриваются автором не как стабильные качества, а как изменяющиеся в ходе эволюции. Рассуждая в контексте теории В. А. Геодакяна (1991), автор делает вывод о том, что психологические различия между полами и широта проявлений признака служат очень важными показателями того, какие качества в настоящий период эволюции будут наиболее значимыми. Любопытно, что полученные автором результаты позволяют предсказать, какие из качеств должны перестать быть полодифференцирующими благодаря тому, что женщины ими овладеют. Широкая индивидуальная норма реакции обеспечивает женскому полу повышенную адаптивность, что на поведенческом уровне проявляется в большей восприимчивости к обучению и воспитанию (т. е. «социальная пластичность» и «эмоциональность»). Более узкая норма индивидуальной реакции у мужского пола лежит в основе того, что в дискомфортных зонах эволюционного отбора остаются в основном мужские особи, которые могут поки-

нать эти зоны только обладая способностью к нахождению новых решений, т. е. за счет предметной пластичности, темпа и более низкой эмоциональной чувствительности. Г. В. Залевский также показал, что сопоставление мужчин и женщин дает дифференцированную картину лишь при анализе интраструктурных проявлений психической ригидности. При этом отсутствуют различия по уровню проявления психической ригидности в динамической подструктуре личности, что можно объяснить большей ее близостью к нейрофизиологическим особенностям нервной системы – подвижности (инертности), лабильности, динамичности – и согласуется с мнением, что половой диморфизм ни в коем случае не является фактором, определяющим подвижность нервных процессов. Поэтому различия между полами по психической ригидности тем заметнее, чем выше сферы личности по своей структуре. Так, в практической и когнитивной сферах более ригидными оказались женщины, однако они были более флексибельны в психосоциальной сфере. Это согласуется с данными о большей социабельности женщин. Различий по эмотивной подструктуре между мужчинами и женщинами не выявлено, хотя в сферах жизнедеятельности, связанных со стрессом, экстремальными условиями, женщины оказываются более ригидными. Женщины чаще проявляют неофобические черты.

По данным В. М. Русалова (1993), мужчины характеризуются гибкостью мышления, пластичностью в предметной

деятельности, стремлением к разнообразию форм деятельности, более высокой психомоторной скоростью выполнения операций в предметной деятельности. Женщины отличаются большей пластичностью в социальной деятельности (легкость вступления в новые социальные контакты, шире набор коммуникативных программ, более выраженная коммуникативная импульсивность, легкость переключения в процессе общения). Также у женщин выявлено повышение таких показателей, как «эмоциональность социальная» и «эмоциональность предметная», что отражает выраженную чувствительность к неудачам на работе, в общении; чаще наблюдаются беспокойство, неуверенность, тревога по поводу работы и в ситуациях взаимодействия с другими людьми.

Однако существуют данные (они посвящены исследованию проявлений свойств нервной системы), указывающие на то, что различия в количестве лиц мужского и женского полов с определенным типом нервной системы определяются возрастными факторами (цит. по: Ильин Е. П., 2001). Другие исследования показали, что различия, касающиеся пластичности, ригидности, сохраняются в ходе жизни человека, что подтвердилось в дальнейшем (Feingold A., 1994).

По данным Н. В. Серова (2004) и ряда других исследователей, формально-динамические свойства нервной системы имеют свою половую специфику и в области цветовых предпочтений. Давно известно, что эмоциональные переживания вызывают физиологические изменения в организме: измене-

ния пульса, дыхания, скорости реакции и др. Согласно исследованиям Е. П. Кожевникова (1971), такие же изменения вызывает у человека воздействие цвета. Цветовые предпочтения и темперамент имеют, по данным некоторых исследователей, связи с половой принадлежностью. Так, например, по данным Г. С. Васильченко (1990), среди женщин достоверно чаще встречаются сангвиники и меланхолики, тогда как среди мужчин – холерики и флегматики. Согласно Г. Айзенку эти типы для каждого пола имеют полярный характер, который в соответствии с их вербальными характеристиками соотносится с вербальными характеристиками цветов проективной методики М. Люшера (1997).

Проведя анализ культурологии цвета по Шпенглеру, Юнгу, Фрезеру, Леви-Брюлю и Адлеру, Н. В. Серов (2004) утверждает, что красные цвета обычно соотносятся с мужским принципом, а синие – с женским, и выдвигает соотношение: $m/f = K/C = \text{активность/пассивность}$, где К и С – красный и синий цвета.

А. А. Ткаченко, Г. Е. Введенский, Н. В. Дворянчиков (2001) отмечают, что с открытием половых различий в латерализации мозга появилась надежда понять и психологический половой диморфизм: разные способности и склонности мужчин и женщин, разную профессиональную пригодность и предпочтения, разную обучаемость и сообразительность. Приводятся данные о том, что в школе мальчики значительно лучше девочек понимают геометрические кон-

цепции (половые различия по способности к решению алгебраических задач меньше, а арифметических – еще меньше) (Harris L. J., 1978). В технических учебных заведениях максимальные трудности студентки испытывают по начертательной геометрии. Мужчины лучше ориентируются в визуальных и тактильных лабиринтах, лучше читают географические карты и определяют направление городов, рек, дорог, легче определяют левое – правое; они превосходят женщин в игре в шахматы, в музыкальной композиции, изобретательстве и другой творческой деятельности (Itani J., 1957). Мало женщин среди сатириков, юмористов, карикатуристов, комиков и клоунов. У мужчин значительно чаще, чем у женщин, обнаруживается преимущество функций правого уха при дихотическом прослушивании и левой руки, а у право-руких мужчин – при тактильном узнавании предметов методом дигаптической стимуляции (Клименко С. М., 1984). У женщин отмечается также более высокая степень конформности мышления (McGlone J., 1980).

Считается, что у мужчин основные факторы способностей (вербальные, зрительно-пространственные, математические) более автономны, чем у женщин (Wormack L., 1980). Мужчины обычно лучше женщин справляются с заданиями, требующими пространственной ориентировки, координации и точности движений (в пробах с прицеливанием), математических рассуждениях, тогда как у женщин лучше развиты речевые способности, тонкие инструментальные дви-

жения рук и способности по идентификации сходных предметов (Блум Ф. и др., 1988; Каган В. Е., 1991; Кимура Д., 1992; McGlone J., 1980).

Уже у младенцев обнаруживаются различия в эмоциональной экспрессивности в отношениях мать – ребенок. М. К. Weinberg и соавт. (1999), исследуя детей 6-месячного возраста, выявили, что мальчикам труднее поддерживать длительный эмоциональный контакт с матерью; при этом в поведении мальчиков преобладают формы активности, не имеющие отношения к эмоциональному контакту с ней. В то время как активность новорожденных девочек преимущественно направлена на поддержание эмоционального контакта с матерью.

По данным Е. Е. Массобу и С. N. Jacklin (1974), в возрасте от 2 до 2,5 года мальчики проявляют в общих играх большую активность, чем девочки. С возрастом повышается активность тех и других, но юноши становятся более активными в студенческие годы. Так, исследователи отмечают у мальчиков уже в возрасте 3—4 лет большую любознательность и самоуверенность в поведении (Little B., 1968; Hutt C., 1970), в то время как девочки в большей степени проявляют интерес к внешности, одежде, более опрятны (Ehrhardt A. A., 1974).

По данным А. А. Ehrhardt (1981), межполовые различия проявляются в динамических характеристиках игровой деятельности. Мальчиков отличает большая активность, энер-

гичность, они чаще участвуют в силовых играх, стремятся к освоению открытых пространств. Девочки же успешнее разбираются в исполнении социальных ролей и договоренностей, более дифференцированно и эмоционально отображают эти ситуации.

Мальчики также, по данным С. Brindley (1972) и С. Hutt (1973), превосходят девочек по частоте и выраженности вербальной и физической агрессии, в то время как девочки в большей степени отличаются робостью и неуверенностью. Они более склонны заботиться о младших, привязаны к родителям, более спокойны (Hutt С., 1978). В современных исследованиях существенные межполовые различия по общему индексу агрессивного поведения не зарегистрированы, но отмечается, что мальчики в возрасте от 6 до 11 лет достоверно чаще демонстрируют паттерны физической агрессии, в то время как девочки доминируют по показателю вербальной агрессии (Archer J., Pearson N. A., Westeman K. E., 1988). В целом в исследованиях подростковой агрессивности наблюдается большая социальная регламентация проявлений агрессивного поведения у девочек по сравнению с таковой у мальчиков (Halloran E. C., Doumas D. M., John R. S., Margolin G., 1999).

По данным Е. Е. Массобы, С. N. Jacklin (1972), в раннем детстве речевые навыки у девочек развиваются быстрее, чем у мальчиков. Девочки начинают говорить на 2—6 недель раньше мальчиков и все предшкольные годы сохраняют пер-

венство по артикуляции, понятности, вразумительности речи, которая у них по своему звучанию и модальности стоит ближе к речи взрослых (Wellman B. L., 1931; Goodenough E. W., 1957; Darbey F. L., 1961). Исследования показали, что у девочек по сравнению с мальчиками более выражена беглость речи, им лучше даются языки – письменные и устные, а мальчикам – математика и счет (Hall R. L., 1985; Kelly T. P., Britton P. G., 1996). Q. McNemar (1942) установил, что девочки обладают более развитыми эстетическими вкусами, у них лучше развита речь, более тонкая координация, в то время как мальчики обладают лучшими механическими и математическими способностями.

Однако с дошкольного возраста до ранней юности речевые навыки мальчиков и девочек примерно одинаковые, приблизительно с 11 лет девочки в этом превосходят мальчиков. Эта тенденция усиливается во время учебы в школе и в дальнейшем (Maccoby E. E., Jacklin C. N., 1972). Так, у мужчин выше показатели в тестах на способность к пространственной ориентации (Harnqvist K., 1997), а у женщин – на вербальные способности и тонкую моторику (Maccoby E. E., Jacklin C. N., 1974; Watson N. U., 1991).

По данным Е. Е. Массобы, С. Н. Jacklin (1972), в детстве у мальчиков и девочек наблюдаются примерно одинаковые способности, однако в школьные годы мальчики начинают проявлять более выраженную склонность к решению зрительных и пространственных задач и продолжают более

успешно заниматься этой деятельностью будучи взрослыми (Levine S. C. et al., 1999). Примерно в возрасте от 12 до 13 лет математические навыки у мальчиков совершенствуются интенсивнее.

Исследования показали, что различия, касающиеся пластичности, ригидности, сохраняются в ходе жизни человека, что подтвердилось в дальнейшем (Feingold A., 1994).

В тестах по определению коэффициента интеллектуальности (IQ) неизменно выявляются различия между полами в средних величинах. Однако степень вариабельности способности к активной и интеллектуальной деятельности у мужчин выше, чем у женщин (показатели IQ); у женщин накопление показателей выявлено вокруг некоторых средних величин; у мужчин – значительный разброс по этому показателю (Hutt C., 1978).

R. Lynn, T. Martin (1997), изучавшие межполовые различия с помощью методики Айзенка (три качества: экстраверсия, нейротизм, психотизм) в 30 странах (представители 37 различных наций), показали, что более высокие показатели у женщин отмечались по параметру «нейротизм», а у мужчин – по шкале «психотизм». По данным A. Feingold (1994), мужчины в целом отличаются от женщин большей уверенностью, высокой самооценкой. Это подтверждается также исследованиями К. С. Kling и соавт. (1999), которые показали, что мужчины в целом демонстрируют более высокую самооценку по сравнению с женщинами. Женщины по

сравнению с мужчинами характеризуются большей экстраверсией, тревожностью, искренностью, чувствительностью (Feingold A., 1994). Эти выводы подтверждаются исследованиями (Koestner R., Aube J., 1995; Kring A. M., Gordon A. H., 1998), согласно которым мужчин отличает уверенное, инструментальное поведение, а женщин – экспрессивное.

Женщины обычно более эмоциональны и более ситуационно и социально детерминированы в своем поведении, в то время как мужчины, напротив, менее эмоционально чувствительны и экспрессивны и более «самостоятельны» и активны в выборе и реализации индивидуальных форм своего поведения, что сопровождается и различной иерархией ценностей у женщин и мужчин в отношении «чувства», «дела» и пр. (Кон И. С., 1989, 1993; Eysenck H. J., 1976; Grossman M., Wood W., 1993; Feingold A., 1994).

Многие исследователи отмечают половой диморфизм в реагировании на стрессовые ситуации. Так, по данным Л. В. Буравцевой (1975), у женщин более выраженная реакция на начало стресса и более быстрое восстановление после его завершения; они пластичнее мужчин. Эти выводы согласуются с исследованием D. M. Almeida, R. C. Kessler (1998), в котором показано, что женщины подвержены воздействию бытовых стрессовых ситуаций в большей степени. У мужчин меньшая чувствительность к страху, отмечают низкие уровни нейротизма, тревоги, депрессии (Nolen-Hoeksema S., 1987; Van Doomen L. P. J., Van Blockland R., 1987).

S. Maronqiu и B. Ekaahmar (1998) отмечают, что женщины испытывают тревогу и эмоциональное напряжение в ситуациях, содержащих элемент конкуренции (соревновательности, мотивации достижения), а для мужчин характерны тревога и выраженность фрустрации относительно ситуаций, предполагающих необходимость проявления сочувствия к кому-либо, оказания помощи (аффилиации).

S. H. Stewart, S. Taylor и J. M. Baker (1997) исследовали межполовые различия уровней тревоги по отношению к ситуациям, когда предполагаются негативные физические, социальные или психологические последствия. Было выявлено преобладание интегративных показателей по шкале тревожности у женщин. Обнаружено, что женщины преимущественно испытывают тревогу относительно ситуаций, имеющих негативные последствия для физических факторов; в то время мужчинами в большей степени социальные и психологические факторы оценивались как наиболее угрожающие по сравнению с физическими.

Конец ознакомительного фрагмента.

Текст предоставлен ООО «ЛитРес».

Прочитайте эту книгу целиком, [купив полную легальную версию](#) на ЛитРес.

Безопасно оплатить книгу можно банковской картой Visa, MasterCard, Maestro, со счета мобильного телефона, с платежного терминала, в салоне МТС или Связной, через PayPal, WebMoney, Яндекс.Деньги, QIWI Кошелек, бонусными картами или другим удобным Вам способом.