

Андрей Буровский

# ПРЕДКИ АРИЕВ



*Рассекреченная  
история*

Андрей Буровский

**Предки ариев.  
Рассекреченная история**

«Яуза»

2013

## **Буровский А. М.**

Предки ариев. Рассекреченная история / А. М. Буровский — «Яуза», 2013

Поскольку писать о нордической расе и арийской предыстории Руси после Второй Мировой войны стало неприличным и даже опасным, эта книга никогда не может быть издана на «свободном» Западе. Это политически некорректная, порочная, запретная книга! Если вы хотите оставаться «порядочным» и «рукопожатным», с точки зрения «болотного» интеллигента, — ни в коем случае не читайте, даже не открывайте ее! Здесь расследуется главная тайна человеческой истории: почему во все времена жители Севера были лидерами мирового развития? Не только в историческую эпоху, но даже 20, 40 или 150 тысяч лет назад? Почему именно они первыми на Земле стали строить жилища, приручать животных, использовать лук и стрелы, погребать покойников, рисовать на стенах пещер? В нынешние времена воинствующего либерализма и репрессивной демократии размышлять над этими вопросами не принято, даже чревато — любая попытка непредвзято осмыслить исторические закономерности грозит смельчаку несмываемым клеймом «расизма» и пожизненным отлучением от «научного сообщества». Но как бы ни пытались «либеральные» цензоры замолчать неудобные факты, как бы ни преследовали инакомыслящих, ни один честный историк не может отрицать очевидного: основатели всей современной цивилизации жили в холодном климате и были светлокожими, светлоглазыми, светловолосыми крупными людьми. Такими, как мы с вами...

© Буровский А. М., 2013

© Яуза, 2013

# Содержание

Введение	6
Часть I	12
Глава 1	12
Изображения древних европейцев	12
Глава 2	18
Сапиенсы и палеолит	21
Тайна каменных наконечников	22
Глава 3	25
Находка	25
Классические неандертальцы	28
Карикатура на неандертальцев	32
«Атипичные» неандертальцы	37
Тайна Схул и Табун	39
Неандертальцы – предки кроманьонцев?	42
Об окончательном решении неандертальского вопроса	44
Глава 4	49
Находки 1960-х годов	49
Новые сюрпризы с горы Кармель	49
Сапиенсы – от питекантропов!	50
Как сапиенсы покидали Африку	51
Куда пошел сапиенс с Переднего Востока?	51
Чем была привлекательна Европа?	52
Генный дрейф «светлой» расы	53
Глава 5	55
Тасманийская история	56
Достойный предок	58
В зоне политических баталий	59
От неандертальцев?	60
Проблема вида	61
Часть II	63
Глава 1	63
Что такое Ледниковый период?	63
Конец ознакомительного фрагмента.	65

# Андрей Михайлович Буровский

## Предки ариев. Рассекреченная история

*Нашим предкам и ближайшим родственникам, неандертальцам, – с надеждой, что капелька их славной крови течет в жилах автора и его читателей, – посвящается!*

*Я не согласен на пуды блаженства, если за них надо заплатить хотя бы золотником лжи.*  
*Г. Гейне*

### Введение

Все знают, что расовая теория – это очень плохо. Расовая теория сводила все отношения в обществе к отношениям разных рас, то есть разных по биологии групп людей. Теорию нордической расы выдумали плохие нацисты, чтобы с ее помощью оправдать истребление евреев и завоевание земель славян. Причем истреблять и завоевывать они хотели и без всякой теории – просто натура у них была такая паскудная.

А нордической расы то ли никогда не существовало, то ли немцы и сами принадлежали к разным расам, в том числе и к нордической.

Другие думают, что расовую теорию придумала буржуазия, чтобы обманывать рабочих. А нацисты только выполняли волю буржуев.

Но в любом случае и все очень дружно уверены: **РАСОВАЯ ТЕОРИЯ НЕНАУЧНА!!!!**

Все «точно знают»: личные качества людей и их способности никак не зависят от внешних данных и биологии. Внешность и способности – параллельные качества, которые не имеют друг к другу никакого отношения.

Точно так же «все знают», что культура и биология человека никак не связаны. Носители всех культур всегда смешанного происхождения, все народы тоже образовались из смешения разных рас и групп. Достижения любого народа, успехи носителей любой культуры и языка не имеют никакого отношения к биологии.

Это очень хорошая позиция: она высоконравственна, утверждает равенство людей, политически корректна, опирается на данные науки и на мнение всех мировых религий, от христианства до буддизма и конфуцианства. Очень, очень хорошая позиция.

В современном мире она считается «единственно правильной». Расовую теорию могут обсуждать высоколбые ученые в своих кабинетах и лабораториях, но упаси Боже их вынести проблему на обсуждение! Тем более, упаси их Боже попытаться сделать расовую теорию частью политики. Расизм – это не только «ненаучно». Это глубоко неприлично! Всякая попытка говорить о неравенстве рас ставит крест на любом ученом в любой стране. В этом правиле есть одно исключение: в современном Израиле о расовых законах говорят довольно откровенно. Но и в Израиле идея нордической расы, мягко говоря, не популярна. Там развивают идею расового превосходства евреев, а вовсе не «каких-то» северян.

Даже у ярого антисииониста Исраэля Шамира, врага Израиля и идеи превосходства евреев, братство евреев и арабов объясняется кровным родством: для него палестинские арабы – потомки евреев, принявших ислам. Потому они и братья евреям: братья по происхождению<sup>1</sup>.

---

<sup>1</sup> Шамир И. В тени оливы. М., 2007.

В общем, звезда идеи нордической расы родилась в XIX веке, ярко вспыхнула в первой половине XX и тихо закатилась в его второй половине.

...Вот только есть одна такая «странность»: все расселение по лицу земли древних индоевропейских народов показывает движение вполне определенного расового типа. Ученые конца XIX и начала XX века частенько называли его как раз «нордическим», потому что больше всего он распространен на севере Европы. Большинство ученых называли его северным европейским или скандинавским. Впрочем, многие люди этого древнего народа принадлежали к восточноевропейской и центральноевропейской расам.

Как ни называй, как ни открещивайся от зловещих нацистов, а смысл названий все равно один и тот же: такой расовый тип известен только на севере Европы. Именно там он был изучен и описан.

В любой точке мира появление индоевропейских – арийских племен служило толчком для развития культуры. Разумеется, культурные достижения и правда мало связаны с расой. Но «почему-то» арийские племена в любой точке мира первоначально состояли из представителей нордического расового типа.

В Китае этот тип исчез очень давно... Но его следы прекрасно прослеживаются в расовом типе Северного Китая. А китайцы прекрасно знают, что часть их предков, создатели первоначальной китайской цивилизации Шан-Инь, были рослыми блондинами с пышными бородами и светлыми глазами.

Более того, как раз цари и аристократы эпохи Шан-Инь были в основном европеоидами... А их подданные в массе своей – монголоидами. Светлые волосы, светлые глаза и светлая кожа вообще-то в биологии человека – рецессивные признаки. То есть нестойкие признаки, которые не передаются гибридным организмом. Вот темные волосы, темная кожа и темные глаза – признаки доминантные. При скрещивании блондинов с брюнетами и кареглазых с серо-и голубоглазыми «темные» признаки будут наследоваться чаще. При равном числе брюнетов и блондинов в составе одного народа брюнеты рано или поздно «победят». Тем более они «победят», если «темных» на территории одного государства или народа окажется больше, чем «светлых».

В Китае кучка «светлых» пришельцев была затоплена полчищами местного «темного» населения. Потомки тех и других быстро утратили «рецессивные» признаки... Но импульс развитию культуры дало именно переселение «светлых»... И цари и аристократы первоначального Китая тоже были как раз «светлые»... Как неприлично!

Европеоидный расовый тип был обычен для Северного Китая во II тысячелетии до Р.Х. Потом он все слабел и слабел. Уже в V веке до Р.Х. европеоиды сделались для китайцев непривычными. Они казались китайцам некрасивыми, нелепыми, похожими на громадных обезьян. «Мохнатые» жители Южной Сибири со светлыми глазами оценивались ими совсем нелицеприятно.

Из чего вывод один: в Южной Сибири и в Центральной Азии сохранился расовый тип, который за тысячу или полторы тысячи лет совершенно исчез в густонаселенном Китае.

Что интересно: в Сибири практически нет следа индоевропейских языков. Но в культурном отношении многие культуры Южной Сибири – явно арийские, индоевропейские. И афанасьевская культура III тысячелетия до Р.Х., и андроновская культура XX–XIII веков до Р.Х. созданы рослыми европеоидами. На керамических сосудах андроновской культуры – сплошные свастики, а весь облик культуры – типично индоевропейский-арийский. Как же так?!

Возможно, дело в том, что многие арийские культуры обнаруживают два языковых субстрата: индоевропейский и финно-угорский. Двигаясь через территорию Восточной Европы, древние арии «захватывали» в орбиту своей культуры финно-угров, и те разделили с ними их великий и загадочный путь до берегов бутылочно-зеленого Енисея, прозрачных вод Байкала и мутно-желтой Хуанхэ. Вот ведь как нехорошо получается: языки разные, а расовый-то тип тот самый... Независимо от языка. И тип культуры – тоже тот же самый. Эти подозрительные

носители андроновской культурной общности плевать хотели на политическую корректность, материалы Нюрнбергского процесса и глубокомысленные рассуждения о вреде расовой теории. Негодные!

Трудно доказать, что носители андроновской культуры были светлокожи и светловолосы, но таковыми были еще носители всех скифских культур VII века до Р.Х. – II века по Р.Х. от Китая до берегов Черного моря.

«Да, скифы мы, да, азиаты мы / С раскосыми и жадными очами!» – нес чепуху внук раввина с немецкой фамилией Блок. Бред сумасшедшего. Пустой треп интеллигента, доказывающий только одно: интеллигент, как правило, невежественен. Отродясь не было ни у одного скифа «азиатских» раскосых глаз. Ярко выраженные европеоиды северного типа, со светлыми волосами, светлой кожей и светлыми глазами.

Жители Центральной Азии и Средней Азии еще в первые века по Р.Х. изображали самих себя светлокожими и светловолосыми. Во всех могильниках – крупные, массивные европеоиды, словно пришедшие из Северной Европы.

В Южной Сибири расовый тип изменился только после нашествия монголов. Еще первые тюркские государства создавались нордической расой. Опять же – язык совершенно другой, не индоевропейский, а расовый тип – тот же самый.

Еще тюркоязычные печенеги и половцы – народы европеоидного облика. Половцы были людьми со светлыми бородами и головами, светлыми глазами.

Вся история Великой Степи, Казахстана и Средней Азии в историческое время – история замены европеоидного типа монголоидным или южными, «темными» европеоидами. Современные осетины – прямые потомки аланов, но аланы были крупные, северные европейцы по расовому типу. А осетины в основном среднего роста и, как правило, брюнеты.

На Северном Кавказе носители рецессивных признаков «забивались» в горы – туда при каждом переселении и передвижении народов забиралось меньше пришельцев. Менялись народы и языки – а расовый тип оставался.

Чеченский язык принадлежит к древнейшей семье картвело-адыгейских языков (дальний родственник грузинского). Но очень многие современные чеченцы – крупные люди со светлыми глазами. Особенно представители племенной знати<sup>2</sup>.

Даже среди монголов североевропейский расовый тип очень даже присутствовал. Чингисхан, по описаниям современников, был светлородым и зеленоглазым... Но среди монголов рецессивные признаки уже в XIII веке были почти совсем вытеснены из популяции.

В Средней Азии, Индии, Персии и на Кавказе происходило то же самое. Вторжение племен ариев в Индию и Иран дало толчок к появлению цивилизации в этих местах. Арии привели новые породы домашних животных, новые способы ведения хозяйства, войны и организации государства. Они сохранили свои языки и в какой-то степени – расовый облик. Среди жителей Северной Индии и Ирана много крупных людей массивного телосложения, но все они – «темные», южные европеоиды. Ведь пришельцев-ариев в Индии окружали тоже европеоиды, но не северные, а южные – темноволосые и темноглазые. И много негроидных племен. И племен с примесью негроидной крови.

Как бы ни кичились современные иранцы происхождением от древних ариев, а ведь и тут «темные» южные европеоиды «победили», вытеснили «светлых». У древних персов было представление, что настоящий перс – это перс и по отцу, и по матери, который может проследить свою родословную на много поколений назад... Только такие персы могли становиться воинами царской гвардии «бессмертных», жрецами высшего посвящения и главами завоеванных провинций.

---

<sup>2</sup> Вот написал – и сам испугался. Непременно ведь кто-нибудь сделает далеко идущие выводы, что чеченцы – «арии Кавказа». А что поделать, если это чистая правда?!

Естественно, в каждом поколении «настоящих персов», светлокожих и светловолосых, становилось все меньше. За века расовый тип совершенно изменился, и современные иранцы мало похожи на воинов Дария и Ксеркса. Похожи на них только те персы, которые «забились» в горы: талыши и горные таджики. Опять же – меньше пришельцев, меньше размываются рецессивные признаки. И пухлощечие, светлоглазые горные таджики с их могучими рыхлыми телами мало похожи на смуглых, сухих черноволосых жителей Ирана с быстрыми темными глазами.

В Закавказье и Малой Азии причудливо смешивались местные жители, говорившие на хурритских, картвельских, адыгейских языках, и арийцы-завоеватели. Урарту объединило много племен, говоривших на разных языках. В царстве Урарту большинство населения были местные, «темные» хурриты. Меньшинство, «светлые» арии, дали язык и основы культуры жителям этого государства... Сохранилось название страны, в котором, как и в Урарту, до сих пор угадывается корень «арий»: Армения. И самоназвание одного из племен – хай (так называют себя армяне).

Но современные армяне – темнокожие, темноглазые брюнеты.

В античное время греки очень мало походили на современное население Греции. Достаточно посмотреть на статуи античного периода, чтобы узнать все тот же тип: крупные, массивные люди с тяжелыми лицами северян. По описаниям мы знаем, что были и греки, и римляне светлокожи, светловолосы, светлоглазы. Века смешения с пестрейшим населением империй, образованных после завоеваний Александра

Македонского, потом Римской империи, сделали свое дело. Сегодня нордический тип не отыщешь в Южной Европе совершенно никакими силами. Мелькнут разве отдельные черты: серые глаза на темно-смуглом челе турчанки, один из пяти сыновей сицилийского крестьянина родится светловолосым... Но даже в этих случаях непонятно, с чем мы имеем дело: с воскресшим обликом далеких предков или с последствием более поздних смешений: с норманнами, завоевавшими Сицилию, с кровью польской пленницы, угнанной из-под Кракова в XVI веке...

Северный тип в античные времена считался красивым и аристократичным (в точности как у постоянных врагов греков и римлян, у персов). Светлокожий, светлоглазый человек как бы становился подобным легендарным предкам, основателям античной цивилизации.

И на Руси еще совсем недавно боярышни светлили кожу, старались не загорать. Поэты воспевали светлые косы и синие, как озера, глаза славянских красавиц. Смешанный мы народ, но в этих эстетических принципах жила память о светловолосых нордических предках.

Возможно, с моей стороны нехорошо писать об этом, а со стороны читателя нехорошо об этом читать. Но помимо распространения культуры было и это: распространение по лику земли расового типа. Я писал, что индоевропейцы, арийцы – это не раса, а тип культуры. «Если на валах древнего фатьяновского городища встретятся испаноязычные индейцы Южной Америки, ирландец, англосакс из Новой Зеландии, негр из США и украинец из Петербурга – это встретились дальние, но родственники»<sup>3</sup>. Я и сейчас думаю точно так же.

Но в основе всех известных нам индоевропейских культур лежало расселение все того же, одного и того же расового типа. Люди этого типа говорили не только на индоевропейских языках. Наверняка можно утверждать, что часть из них говорили на языках финно-угорских. Часть, вероятно, и на тюркских.

У нордической расы вообще есть способность оказываться в самых невероятных местах. Тур Хейердал всерьез утверждал, что цивилизации Центральной и Южной Америки создали белые бородатые люди. Будь Хейердал немцем – не сносить бы ему головы! Но норвежцу и после войны было можно нести такую политнекорректную, расистскую ересь... Тем более норвежцу, который принимал участие во Второй мировой войне на стороне союзников.

---

<sup>3</sup> Буровский А.М. Арийская Русь. М., 2007.

Если верить Хейердалу, то индейские культуры возникают внезапно, без всяких предшественников в лице местных индейских культур. Появляются какие-то другие люди издалека – и вспыхивает местная цивилизация! Светлокожие бородачи создали цивилизации ацтеков и майя, а часть из них пошла в Южную Америку – неизвестно почему и зачем. Там они стали основателями древнейшей доинкской цивилизации, строившей крепости и города из колоссальных камней.

В конце концов индейцы поднялись против завоевателей. Они разгромили государство пришельцев, и наступил долгий упадок культуры. Он продолжался до тех пор, пока в Южной Америке не появились индоевропейцы – испанцы, наследники Великого Рима.

А белые бородатые люди, отвергнутые индейцами, ушли, уплыли в Тихий океан на примитивных бальзовых плотках. Высаживаясь на островах Тихого океана, они заложили основы еще одной цивилизации – полинезийской.

На острове Пасхи еще в начале XVII века жили люди двух расовых групп: длинноухие и короткоухие. Длинноухие с детства оттягивали мочки ушей – откуда и название. Они были европеоидного типа – бородатые, рослые, светлокожие. Короткоухие прибыли позже, с запада. Они были темнокожие безбородые брюнеты с примесью негритянской крови. Длинноухие были владыками острова и заставляли короткоухих много работать, высекая из камня громадные статуи. Людей разного расового типа на острове Пасхи зарисовали члены первых европейских экспедиций на остров Пасхи: голландца Роггевена и француза Лаперуза.

В конце концов у короткоухих лопнуло терпение: сколько можно работать?! В начале XVIII века они восстали и истребили всех длинноухих. На острове начался чудовищный упадок культуры. Статуй больше никто не строил, роды воевали друг с другом, шла вековая резня. Как выразился археолог Арне из экспедиции Хейердала, извлекая из слоев земли следы людоедства: «Здесь сидели эти свиньи, жрали друг друга, а зубы сплевывали на землю»<sup>4</sup>. Ну да... Примерно так оно и было.

Вряд ли язык длинноухих был индоевропейский. Но и на затерянном в океане острове Пасхи, к которому приходят ровные, ничем не тревожимые волны от самой Антарктиды, в миниатюре повторялось то же, что и везде: нордическая раса начинает и проигрывает. Она приносит импульс развития, а потом смешивается с местным населением. Если это население способно построить собственную цивилизацию – ей быть. Если местные не очень восприимчивы к культуре, они истребляют беспокойных пришельцев... И потом могут веками жрать друг друга в свое удовольствие.

Политически некорректно? Может быть. Но зато соответствует фактам.

Каким бы ни был язык длинноухих, этот расовый тип никак не мог сложиться в Южной Америке. Он не мог бы сложиться и в Центральной Америке, и даже в Старом Свете, на Переднем Востоке... Потому что везде и всюду, на всей земле, действовали одни и те же законы генетики. Везде и всегда доминантные признаки за считанные поколения вытесняли рецессивные: светлокожих, светлоглазых, светловолосых. Есть только одно место на земле, где сложилась популяция людей нордического облика: это Европа.

Называют разные сроки, на протяжении которых могла бы возникнуть популяция, несущая в себе эти рецессивные гены: от 2–3 до 5–6 тысяч лет. В любом случае группа людей должна была долго прожить в Европе, чтобы приобрести эти признаки. А уже оттуда она могла бы расселяться куда угодно... Хоть в Индию, хоть в Китай, хоть на Кавказ, хоть в Сибирь. Да хоть и в Южную Америку.

Удивительно беспокойный он, этот расовый тип, – вечно куда-то расселяется.

---

<sup>4</sup> Хейердал Т. Аку-Аку. М., 1960.

Что еще более удивительно, этот расовый тип постоянно обгоняет другие. Он постоянно и активно развивает культуру, а как только разовьет – тут же щедро делится с соседями – поколачивая, чтобы усерднее учились.

Прародина древних ариев, скорее всего, – культурная общность воронковидных кубков. Эта общность сложилась на громадной территории от Рейна до Польши и Волыни в IV тысячелетии до Р.Х.: племена воронковидных кубков первыми заговорили на предках индоевропейских языков... Возможно, индоевропейский язык возник как способ общения этих первоначально разноязыких племен. Возможно, он исходно был языком одного отдельного племени, и это племя навязало его другим, как римляне навязали всей Европе свою латынь.

Во всяком случае, с IV тысячелетия до Р.Х. из Европы вырвались носители индоевропейских языков... И вместе с ними – носители нордического расового типа. Невольно возникает предположение: а может, вместе с индоевропейцами из Европы, как чертик из коробочки, вырвались и другие нордические народы? Тоже светлокожие светлоглазые блондины, но говорившие на других языках? Если даже это не так, то, и утрачивая изначальный язык, древние европейцы удивительным образом сохраняли свой несокрушимый дух культуртрегеров, завоевателей и путешественников. Да-да. До самого острова Пасхи.

Более того... Есть много свидетельств тому, что и задолго до индоевропейцев из Европы вылетал своего рода человеческий протуберанец<sup>5</sup>. И 20, и 40 тысяч лет тому назад, задолго до самых первых ростков современной цивилизации, происходило неведомое НЕЧТО, и на Передний Восток, в Восточную Европу или в Среднюю Азию текли ручейки нового населения. Они несли с собой высокую культуру – культуру охотников каменного века, но более высокую, чем культура местного населения.

Возникает сразу несколько вопросов, один другого неприличнее, удивительнее, загадочнее, судьбоноснее.

1. Где и когда сложился нордический тип?

1. Что особенного в этом типе? Почему он сыграл такую странную, тревожную роль в развитии мировой цивилизации?

2. Как вообще соотносится биологическое и культурное в человеке?

2. Что такого особенного происходит с людьми в Европе? Почему именно отсюда исходят импульсы мирового развития?

Я написал эту книгу именно для того, чтобы выяснить – кто же были они, предки арийцев и наши отдаленнейшие предки?

---

<sup>5</sup> Не сомневаясь в абсолютной образованности читателя, все же напомним: протуберанцем называется поток раскаленного газобразного вещества, который вырывается из Солнца.

## Часть I

### Появление северной расы

*Здесь люди дремлют в пьяной неге,  
Ведут войну рукой наемной.  
Им чужды вольные набеги...  
Но ты суровый север помни!*

*В. Брюсов*

## Глава 1

### Нордический – это на Севере!

*Здесь обрели, в стране богатой,  
Но ты родимый север помни!*

*В. Брюсов*

### Изображения древних европейцев

Нордическая раса могла возникнуть только в Европе... Больше нигде! Данные генетики подтверждаются и данными археологии. Ведь древние европейцы потрудились оставить нам свои довольно точные изображения.

Причем в настенных росписях пещер почти никогда не изображали людей. Сегодня нам известно более 300 пещер, гротов или навесов с изображениями, бесспорно относящимися к эпохе верхнего палеолита. Из них во Франции – 150, в Испании – 125, в Португалии – 3, в Италии – 21, в Югославии – 1, в Румынии – 1, в Германии – 2, в России – 2.

Во Франции, Италии и Испании особенно богаты пещерами с искусством провинции, прилегающие к Пиренеям: Дордонь, Арьеж и Верхние Пиренеи во Франции, испанские провинции Кантабрия и Астурия. В литературе даже установилось обобщенное название этих провинций «Франко-Кантабрия», а о палеолитическом искусстве пещер этого региона говорят обобщенно: «франкокантабрийское искусство». Центр этого района: французские склоны Пиренеев, долина р. Везер. Во «Франко-Кантабрии» находятся такие знаменитые пещеры с сотнями изображений, как Альтамира в Испании, западнее Сантандера, пещеры «Трех братьев» и Нио (южнее Тулузы), Ляско у Монтиньяка, Фон-де-Гом и Камбарель (югозападнее Лиможа).

Чуть менее «густо» расположены пещерные памятники с палеолитическим искусством на французской и итальянской Ривьере и на острове Сицилия.

Почему именно в этих местах так много пещер с искусством палеолита? Случайность? Маловероятно... Потому что пещеры в других регионах мира, например на Кавказе и в Сибири, изучены очень неплохо. А ничего похожего на живопись такого возраста нигде не нашли.

А вот во Франции и в Италии на самой небольшой площади постоянно открывают новые и новые пещеры, стены которых покрыты изображениями. Открытия приносит и Дордонь,

казалось бы, исхоженная вдоль и поперек. Но в 1956 году в пещере Руфиньяк в Дордони открыто свыше 100 изображений мамонтов, носорогов и других животных.

С 1984 по 1994 год на юге Франции открыта 21 неизвестная ранее пещера с живописью. Среди них – такие, как Коске и Шове, которые по древности, богатству и разнообразию не уступают всемирно известным росписям Альтамиры, Ляско и др., а Шове, пожалуй, и вовсе занимает теперь первое место среди них.

Ученые не без оснований полагают, что в любой момент могут быть открыты новые пещерные живописные галереи, которые затмят все известное донныне.

Открывают и новые области распространения пещерной живописи в Европе, например в Италии – около Тиволи (близ Рима), в районе Отранто и Палермо и на маленьком островке Леванцо (близ северного побережья Сицилии).

В общем, в Европе изображения эпохи палеолита есть практически везде, где есть пещеры. Общее число изображений в исследованных пещерах превышает 20 тысяч. Но среди них крайне редки человеческие изображения. Если в наскальных росписях и попадаются отдельные рисунки человека, то они схематичны, неточны, сделаны намного менее искусно, чем изображения животных. Эти рисунки выполнены настолько примитивно... словно древний художник рисовал человека нехотя, без интереса. Таковы и бегущие фигурки из пещеры Валь-дель-Чарко-дель-Агва-Амарга (Теруэль, Испания), и гравировка высотой 22 сантиметра в пещере Габийю (Дордонь, Франция), и падающий перед бизоном человек в пещере Ляско.

Исключения есть – это случаи, когда изображаемое существо сочетает в себе черты человека и животного. Великолепен «колдун» из пещеры «Трех братьев», «люди в масках» из пещеры Комбарель. Но это изображены, строго говоря, не люди, а какие-то человекоподобные существа. Духи? Звероподобные предки? Участники ритуальной пляски? Полет фантазии – личной или коллективной? Кто знает....

Одни ученые считают, что человек древнекаменного века просто еще не научился изображать сам себя. Не был он себе достаточно интересен, не считал человека достойным объектом рисунков. Вот к зверю – огромное внимание, зверь интересен и важен. А человек – не пища и не источник опасности. Первобытный художник не видел смысла изучать и изображать человека.

Другие ученые полагают, что дело не в искусстве живописцев. Они считают: человек сам для себя был частью живописного произведения. Вот маленький ребенок рисует волка или собачку и считает их живыми существами, играет с ними, как с реальными животными. Так и человек древнекаменного века рисовал мамонта и носорога – и эти животные становились для него как бы живыми существами из плоти и крови. Сам художник делался частью единого ансамбля, одним из участников неведомого ритуала вместе с изображенными им же самим существами. Так это или нет – спорить трудно... Да и не нужно.

Важно то, что изображений человека на стенах пещер мало, и судить о его расовых признаках трудно. К счастью, существуют еще и образцы так называемого «мобильного искусства», или «мелкой пластики». Это мелкие произведения искусства из камня, кости, рога. Таких изображений тоже известно очень много: десятки тысяч. Это и костяные пластинки с изображениями оленей, лошадей, рыб, тигрольвов. Это костяные фигурки лошадей, мамонтов, бизонов, оленей, резные костяные жезлы и кости с самыми различными гравировками.

Особое место среди произведений палеолитических художников занимают женские фигурки, которых археологи называли «Венерами» из-за пышности их форм. Фигурки разной величины, но чаще всего небольшие: 12–22 сантиметра в высоту. Около трехсот таких фигурок было найдено на территории Европы – от Франции до Сибири.

В Западной Европе наиболее известны женские фигурки из Брасемпуи и Леспюга (Франция), Гримальди и Савиньяно (Италия). Итальянские фигурки изготовлены из камня, «Венера» из Виллендорфа (Австрия) сделана из известняка, статуэтка из Тро-Магритт (Бель-

гия) – из слоновой кости. Статуэтка из Брасемпуи натуралистична, из других мест – несколько стилизованы. В Дольних Вестоницах наряду с женскими статуэтками из мергеля и слоновой кости многочисленны фигурки животных из обожженной глины<sup>6</sup>.

В России особенно много «венер» на верхнепалеолитических стоянках в Костенках, Гагарино (верхний Дон) и Авдеево (р. Сейм). Последние «венеры» в России найдены на Зарайской стоянке в Подмосковье<sup>7</sup>.

В ходе раскопок, проводившихся в 2005 году на расположенной в Подмосковье и уже ставшей известной Зарайской палеолитической стоянке, впервые за 25 лет после открытия этого уникального памятника – остатков поселения охотников на мамонта, были найдены наряду со многими другими интересными предметами две женские статуэтки, вырезанные из бивня мамонта. Одна из них – завершённое произведение, вторая осталась незаконченной.

Статуэтка, представляющая собой завершённое изделие, обнаружена в одной из ям-хранилищ, которая относится к поселению, датируемому временем около 22 тысяч лет от наших дней. Эта яма первоначально была перекрыта лопаткой мамонта. Есть основания предполагать, что статуэтка намеренно была уложена в яму на том этапе ее существования, когда она примерно на одну треть заполнилась оплывшим грунтом. Судя по всему, именно в этот момент яма и была накрыта (скорее всего, в последний раз) лопаткой мамонта. Не ради ли этой статуэтки она была закрыта? Ведь к тому времени яма уже утратила свою изначальную функцию – служить достаточно вместительной кладовой для хранения утвари, материалов и припасов.

Сохранность фигурки плохая. Но не настолько, чтобы не распознать в ней характерное изображение палеолитической «венеры».

Большинство палеолитических «венер» были изготовлены от 25 до 20 тысяч лет назад и почти все изображают женщин с преувеличенно большими грудями, ягодицами и животом. Нередко женщины изображаются беременными или в позе роженицы.

Назначение «венер» еще служит предметом споров; большинство специалистов видит в них символ плодородия, изображение богини-матери, которую люди эпохи палеолита почитали как мать, хранительницу очага, покровительницу охоты и, возможно, даже как прародительницу рода людского. Во всех областях Европы палеолитические «венеры» очень похожи... Видимо, они играли в культуре сходную роль.

Есть и более экзотические предположения: некоторые ученые считают, что «венер» изготовляли озабоченные люди. По каким-то причинам они не могли вступать в интимные отношения с женщинами и вот так «отдыхали»... В этом случае палеолитические «венеры» – это аналог рисунков, которыми «украшают» стены общественных уборных неполноценные люди.

Вот эти многочисленные, до 300 изображений, «венеры» и могут послужить для очень интересных выводов. Один из ведущих специалистов в области палеолита, Зоя Александровна Абрамова, сравнила пропорции тел, изображенных в виде «венер». Она сравнила практически все известные к концу 1970-х годов палеолитические изображения женщин и сделала такие выводы...

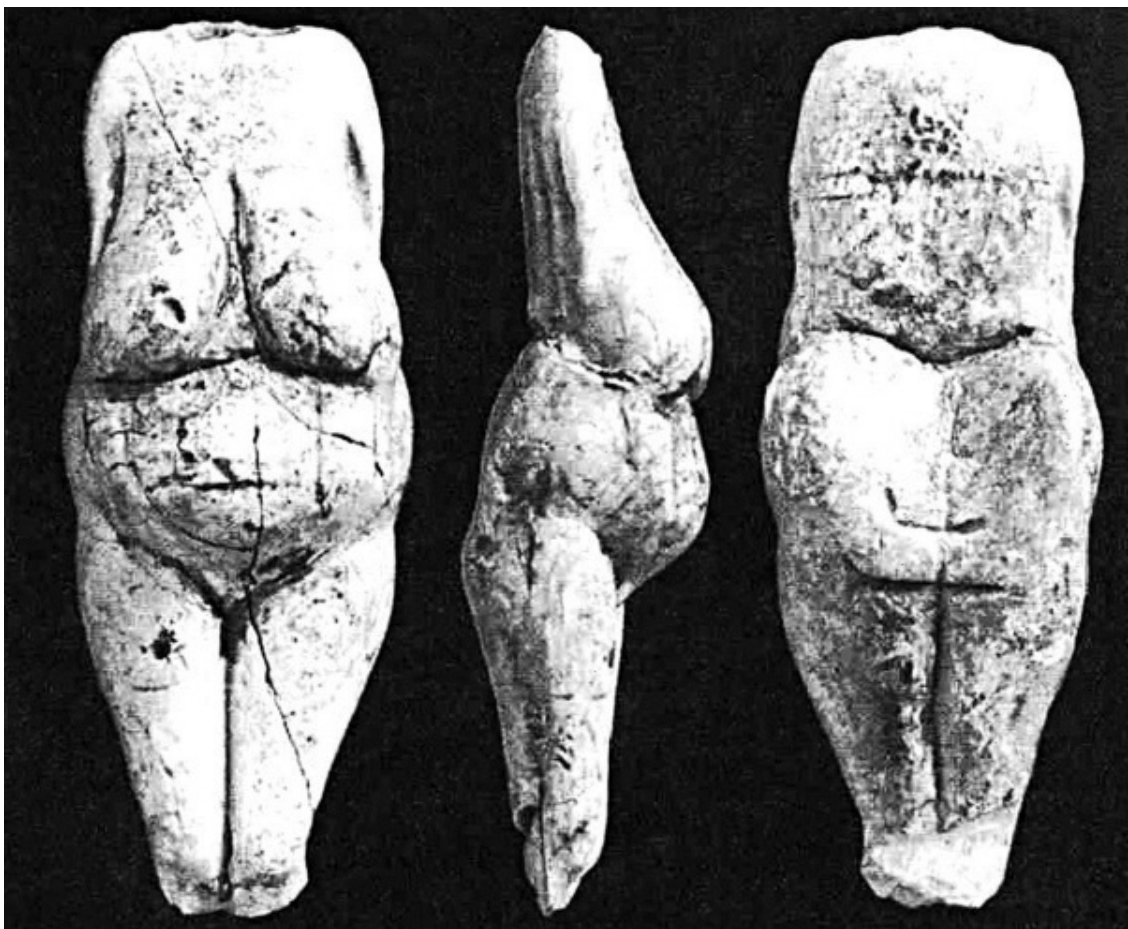
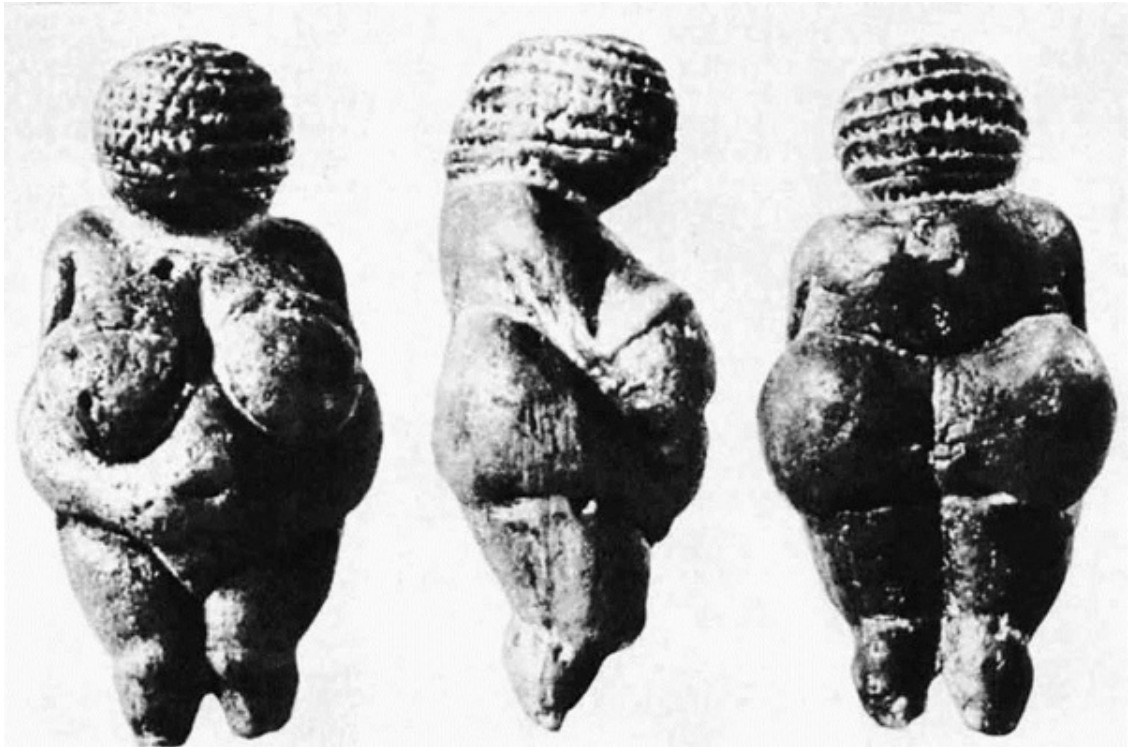
Раз «ничто не мешает предположить, что особенности статуэток в палеолите Сибири... являются отражением исторической реальности», Зоя Александровна указывает на различия в расовом типе изображаемых людей... В Сибири они совсем иные, чем в Европе. Если «при взгляде на европейские палеолитические фигурки возникают ассоциации с пышнотелыми женщинами Рубенса», то «сибирские скорее напоминают укутанных в плотно прилегающие одежды с капюшонами жительниц Гренландии Рокуэла Кента»<sup>8</sup>.

---

<sup>6</sup> Котова Г.А. Доисторические Венеры // Природа. 1979. № 6. С.113–114.

<sup>7</sup> Амирханов Х.А., Лев С.Ю. Зарайская палеолитическая стоянка – памятник исключительной значимости // Природа. 2003. № 10. С.44–47.

<sup>8</sup> Абрамова З.А. О некоторых особенностях палеолитических женских статуэток Сибири // Антропоморфные изображения. Новосибирск, 1987. С. 35.



*Дамы палеолита*

Вот так. Европейские статуэтки изображают людей, очень похожих на жителей Северной Европы: крупных, пышных, с жировыми валиками и жировыми складками на теле, с боль-

шими задями, на которых откладывается жир. Нам могут нравиться такие женщины или не нравиться, дело вкуса, но расовый тип виден четко.

К сказанному Зоей Александровной добавлю одно: единственное реалистическое наскальное изваяние-барельеф в гроте Лоссель (Франция) тоже изображает крупную массивную женщину «североевропейского» типа с большим животом, крупной грудью, сильными, массивными руками и ногами.



*Дамы палеолита*

Фрагменты женских тел среди росписей в пещере Перш-Мерль, гравировки в пещере Ла-Марш показывают тот же самый расовый тип.

Сделать серьезные выводы на основании немногочисленных рисунков трудно... Но они полностью подтверждают наблюдения, сделанные на основании материалов многочисленных и представительных.

Вот так. В Европе жили люди нордической расы. Причем и на юге Европы, и на востоке. Именно они рисовали на стенах пещер, резали из кости палеолитических «венер». А если эти «венеры» – плод фантазий сексуально озабоченных?! Даже в этом случае вывод верен. Ведь получается – озабоченным виделись женщины именно этого типа, а не длинноногие, тощие и горбоносые.

А жители древней Сибири принадлежали к другому расовому типу... К типу, больше похожему на монголоидных обитателей современной Арктики – эскимосов, чукчей, коряков, алеутов.

Может быть, это очень неприличный факт. Может быть, он очень раздражает «прогрессивную» общественность, и «демократически» настроенные люди не должны его ни в коем случае приводить... Но это – факт!

## Глава 2

# Сапиенсы в Европе

*Многообразие должно находиться в единстве.  
Юлий Цезарь о Римской империи*

Конечно, любая раса – лишь часть единого биологического вида *Homo sapiens*. Более того – нордическая раса появилась далеко не первой из многих форм человека современного вида, неантропа.

Дело в том, что человек современного физического облика, неантроп (от греческого неос – новый и антропос – человек), появился в Европе не так уж давно, порядка 32–36 тысяч лет назад.

Первые находки людей – современников мамонта делали еще в XIX веке. Одна из первых находок сделана еще в 1868 году в гроте Кро-Маньон (Франция). Древность находок несомненна: слой, в котором найдены скелеты, перекрывала многометровая толща более поздних отложений.

Незадолго до этого открытия Лартэ узнал, что по приказу властей департамента Верхняя Гаронна на приходском кладбище похоронено 17 скелетов, обнаруженных при ведении хозяйственных работ в пещере Ориньяк.

Лартэ без труда доказал, что погребенные – вовсе не французы и не христиане, а древние люди, современники мамонта. Власти позволили ему выкопать обратно и изучить костяки... Такие же, как у современных людей! Каменные орудия, останки зверей из пещеры Ориньяк позволили назвать целый период каменного века ориньяком. И получалось – люди такие же, как мы с вами, а жили в эпоху мамонта, шерстистого носорога и тигрольва<sup>9</sup>. Теперь в гроте Кро-Маньон Лартэ обнаружил еще пять скелетов, практически тождественных скелетам из пещеры Ориньяк. Людей этого типа он назвал кроманьонцами.

Вскоре последовали десятки открытий кроманьонских скелетов и стоянок по всей Западной Европе. К 1900 году известны уже более 600 скелетов людей этого типа.

Кроманьонцы – ярко выраженные европеоиды очень высокого роста (мужчины от 174 до 194 сантиметров, а в среднем 187 сантиметров) и очень крупной головой: от 1600 до 1900 см<sup>3</sup>. У современного человека объем мозга в среднем – 1450 см<sup>3</sup>.

Кроманьонцы почти ничем не отличались от нас. Отдельные мелкие отличия есть – скажем, более крупная, чем у современного человека, голова. Антропологи говорят и о других малозначащих отличиях по массивности костей скелета и черепа, форме отдельных костей.

Но это был человек современного физического типа! У кроманьонцев был прямой вертикальный лоб, высокий черепной свод, резко выступающий подбородок. Облик кроманьонца таков, что нет сомнений – получи он образование, кроманьонец мог бы писать и читать книги, освоить медицину, математику, все разделы науки и культуры современного мира. Ну да... Ну да... Среди всего прочего кроманьонец мог бы сделаться и убежденным коммунистом, и нацистом, и исламским фундаменталистом... Много кем.

Кроманьонцами стали называть всех людей, живших в Европе, и даже во всем мире в эпоху Великого Оледенения. Это очень странные названия. В мире тогда жили люди разных рас, а может быть, и разных биологических видов.

---

<sup>9</sup> Это животное вечно называют «пещерным львом»... Но он никогда не водился в пещерах и не был львом. Это тигролев – громадный хищник, сочетавший в себе признаки и льва и тигра. Некоторые ученые считают его предковой формой и для тигров, и для львов.

Человек эпохи Великого Оледенения жил в Африке (находки в Кейп-Флетс, Фиш Хук (около 35 тыс. лет), Назлет Хатер (33 тыс. лет), в Восточной Азии (Дуньянянь (30–10 тыс. лет), Аитапе (19 тыс. лет), Чжоукоудянь (10 тыс. лет), в Америке (Лос-Анжелес (23,6 тыс. лет), Лагуна Бич (17 тыс. лет), Монте-Верде (13 тыс. лет), Лагоа-Санта (11,5 тыс. лет), Тепекспан (11 тыс. лет), в Австралии (Мунго (19–14 тыс. лет), Кохуна, Кейлор и Талгай (все около 12 тыс. лет), Коу Свэмп (около 10 тыс. лет).

Все это – люди современного физического типа. Все они не съедены и не брошены, как падали, а похоронены по сложному и везде различному обряду. Все находки скелетов сопровождают находки разнообразных каменных и костяных орудий. С эволюционной точки зрения, по морфологическому строению и сложности поведения эти люди мало отличаются от современного человечества. Но это не европеиды. Они не имели с кроманьонцами ничего общего, и называть их так было бы глубоко неправильно.

Даже в самой Европе не все люди подобны кроманьонцам. Стоило найти побольше скелетов сапиенсов в разных уголках Европы, как выяснилось: одновременно с кроманьонцами в Европе жили люди, вовсе на них не похожие.

В гроте Ментона (Южная Франция), на стоянке Младеч (в бывшей Чехословакии) и в других местах жили кроманьонцы. А вот в Комб-Капсель в той же Франции жили люди современного типа, но ростом порядка 165 см, и сильно отличавшиеся от кроманьонцев пропорциями тела: в частности, у них были очень длинные руки.

От кроманьонцев отличаются и люди типа Шанселада – все в той же Франции.

Обитателей плато Перигор некоторые ученые всерьез считают продуктом смешения кроманьонцев с более древними типами человека.

От кроманьонцев отличаются и люди из Гримальди.

Гримальди (Grimaldi) – группа пещер близ итальянского города Вентимилья на берегу Средиземного моря, около франко-итальянской границы. В одной из пещер («Грот детей») в 1901 году на глубине 8,7 метра было открыто двойное погребение. Мальчик шестнадцати лет и женщина были похоронены в скорченном положении, женщина была, вероятно, крепко связана и положена слева от подростка. Оба были снабжены украшениями из раковин, скелет мальчика окрашен охрой, между головами погребенных лежали две гальки, еще одна – у головы женщины. Головы покрывала плоская каменная плита.

В слое выше находится погребение мужчины в вытянутом положении. Рядом обнаружено несколько каменных орудий. Еще выше, над мужчиной, погребены двое детей, снабженные богатыми украшениями из раковин. Наконец, у поверхности находится погребение еще одной женщины.

По поводу людей этого «многослойного погребения» археологи сочли, что они принадлежат к «протонегритянской» расе. Говорили даже об особой «расе Гримальди». Позже «гримальдийцев» стали относить к особой группе кроманьонцев... Но если это и кроманьонцы, то какие-то необычные.

Это в самой Франции такое разнообразие! Рони-Старший в своем романе «Борьба за огонь» довольно точно описал жизнь в одной стране людей разного облика и даже разных размеров<sup>10</sup>. Рони-Старший опирался на данные современной ему науки и дружил с известным археологом того времени, с Капитаном.

Люди с востока Европы – скелеты со стоянок Брно, Пшедмости, Дольни Вестоницы – тоже не подобны кроманьонцам. Они меньше ростом, массивнее, у них немного иные пропорции тела. Так и говорят: «люди типа Пшедмости».

В России, в третьем слое Маркиной горы (Костенки, XIV в.), в знаменитых Костенках под Воронежем, в 1954 году А.Н. Рогачев открыл погребение, содержавшее почти полный скелет

---

<sup>10</sup> Рони-Старший Ж. Борьба за огонь. Пещерный лев. Красноярск, 1978.

мужчины 20–25 лет. Человек из Маркиной горы имел рост 160 сантиметров, объем мозговой полости 1165 см<sup>3</sup>. И имел ярко выраженный негроидный облик... Больше всего этот человек напоминал современных дравидов, жителей Южной Индии.

Во Владимирской области, там, где ручей Сунгирь впадает в реку Клязьму, в 1955 году нашли первые погребения. В наше время известно 9 скелетов из Сунгира. Это были крупные люди, по размерам похожие на кроманьонцев. Рост взрослого сунгирца составлял около 180 сантиметров.

Сотрудник Института археологии РАН М.Б. Медников предполагает, что большие размеры тела кроманьонцев, к которым относятся и сунгирцы, свидетельствуют о процессах, сходных с акселерацией XX–XXI веков.

Но сунгирцы – кроманьонцы своеобразные. Расовый тип одного из погребенных чаще всего определяют как тип «восточных кроманьонцев» с отдельными чертами, напоминающими то ли северных монголоидов, то ли предков американских индейцев.

Другие погребенные тоже европеоиды, но своеобразные. У них присутствуют то ли негроидные черты, то ли неандерталоидные. Можно спорить, в чем тут дело: смешались ли кроманьонцы на востоке с местными негроидными народами, стали ли скрещиваться с неандертальцами или у этой популяции почему-то «задержались» черты предков человека современного вида.

Получается – в пределах только одной Европы в верхнем палеолите выделяются до 7 «рас». Конечно, с современными расами они не имеют ничего общего. Современные европейцы принадлежат к 9 или даже 10 разным малым расам... Может быть, в те времена тоже были малые расы, только другие?

Но как бы ни были разнообразны жители Европы времен Великого Оледенения, можно говорить уверенно: у них преобладал «светлый» расовый тип. Потому что пропорции тела у них типичны для северян. Для людей того светлоглазого, светловолосого и светлокожего типа, который сегодня характерен для Северной Европы. А в те времена был характерен для всей Европы, в том числе для самого ее юга.

В литературе утвердилось совершенно противоположное представление: европейцы упорно изображают своих предков брюнетами. И Нао у Рони-Старшего встряхивает своими «жесткими, черными волосами до плеч»<sup>11</sup>. И у братьев Стругацких родившиеся в наши дни происками космических Странников кроманьонцы тоже имеют иссиня-черные жесткие волосы<sup>12</sup>.

Объяснить это можно только одним способом: в нашем сознании (а еще больше в подсознании) черные волосы и темная кожа ассоциируются с какими-то древними, архаичными признаками.

Но наши непосредственные предки, жившие в Европе в эпоху Великого Оледенения, определенно не были брюнетами.

Все находки костей и скелетов человека современного типа сопровождали находки каменных и костяных орудий, произведений искусства, украшений, расколотых костей съеденных животных. Большая часть кроманьонцев были погребены, и порой по очень сложному обряду.

Всем погребениям сапиенсов соответствовали находки орудий так называемого верхнего палеолита... О том, что это такое, придется рассказать особо.

---

<sup>11</sup> Рони-Старший Ж. Борьба за огонь. Красноярск, 1978.

<sup>12</sup> Стругацкий А., Стругацкий Б. Волны гасят ветер. М., 1994.

## Сапиенсы и палеолит

Стадии развития культуры в каменном веке устанавливались по уровню обработки каменных и костяных орудий. Эти стадии просты и понятны, а разделение разных «веков» доистории сделано было в музеях.

Директор Национального музея в городе Копенгагене, К. Томсен, обратил внимание – в некоторых коллекциях присутствуют изделия из железа, бронзы и камня. В других – только из бронзы и камня. А в третьих – только из камня. Так в 1836 году родилось разделение всех археологических коллекций на каменный век, бронзовый век и железный век. Сначала – именно самих коллекций! Но вскоре музейную классификацию стали использовать как культурно-историческую.

Сначала, мол, не было никаких металлов, потом появилось плавление бронзы... потом железа... Разделение понравилось, было принято большинством ученых, вошло в учебники и стало классическим.

Вскоре швед Монтелиус (1843–1921) и другие археологи усовершенствовали систему трех веков, разделив каменный век на палеолит (древний каменный век), мезолит (средний каменный век) и неолит (новый каменный век).

Границы между этими «веками» тоже просты и понятны. Неолит – новокаменный век наступает с появлением глиняной посуды, примерно 6–8 тысяч лет назад.

Мезолит – средний каменный век наступает с появлением маленьких каменных пластинок – микролитов. Он начинается после отступления Великого Ледника и вымирания мамонта и других животных эпохи Великого Оледенения.

Палеолит – древнекаменный век – современник Великого Оледенения. Человек палеолита был современником мамонта и других вымерших животных. В палеолите не было глиняной посуды, не делались вкладыши-микролиты.

В этом разделении объединялись геологические классификации, культурно-исторические и технологические: до конца Великого Оледенения был палеолит, древнекаменный век. В этот век жили мамонты и другие вымершие животные и господствовала определенная техника выработки каменных орудий. Орудия и природная обстановка каким-то образом связаны между собой.

В 1880-е годы О. Монтелиус разделил палеолит на три этапа: нижний, средний и верхний. Разделить эти три этапа палеолита очень легко, по крайней мере во Франции. В нижнем палеолите было много каменных рубил. Исчезают каменные рубила – конец нижнего палеолита.

В среднем палеолите много грубых каменных скребел. Появляются скребла – начинается средний палеолит. Исчезают скребла – конец среднего палеолита.

Верхний палеолит – эпоха множества разнообразных каменных орудий.

Абсолютные даты границ этих периодов менялись много раз, и всегда в сторону удревнения.

Открыватель первых каменных рубил возле предместья города Амьен, Сент-Ашеля, Буше де Петр полагал, что этим орудиям «несколько десятков тысяч лет». За это его сурово осуждали: Господь создал мир 6 тысяч лет назад! Не кощунствуй!

В 1860-е годы вал возмущения несколько спал, а ученые уточнили: «до ста тысяч лет».

В 1885 году де Мортилье предположил, что возраст каменных рубил может достигать и 200 тысяч лет.

Автор этой книги в 1960-е годы учился по учебникам, которые определяли возраст эпохи каменных рубил, «дошелля-шелля-ашеля», как 150–300 тысяч лет назад.

Сегодня считается, что самые первые каменные рубила изготовили примерно миллион триста тысяч лет назад. Последние – 300 тысяч лет назад.

Систематизируя находки верхнего палеолита в Европе, уже к 1880-м годам археологи выработали простую и ясную схему появления и смены периодов этого раздела каменного века. По понятным причинам нас интересует больше всего именно он.

На долгие десятилетия установилась четкая схема. Отдельные детали в ней «плавают»: ученые никак не могут договориться о точных сроках начала периода или его смены другим. Поэтому я привожу всякий раз несколько возможных дат. Ни на одной из них я не настаиваю – не в них дело.

Ориньяк (40-36-32—21-19 тысяч лет назад)

Соллютре (21-19—18-17-15 тысяч лет назад)

Мадлен (17-15—13-11 тысяч лет назад)

Каждый этап развития верхнего палеолита – это одновременно и тип культуры. Эпоха, когда изготавливались именно такие каменные и костяные орудия. Что иногда поражает, так это стандартизация!

Есть такое понятие, как «мадленский гарпун». Костяной гарпун, применявшийся, скорее всего, в охоте на северного оленя и лошадь. Еще в 1912 году эпоху мадлен разделили на 6 этапов...<sup>13</sup>

Так вот, гарпуны каждого этапа отличаются от гарпунов других этапов очень просто: расстояние между зубцами гарпунов каждого из шести этапов строго стандартизировано. Если между вторым и третьим зубцами расстояние в 3 миллиметра – это четвертый этап. Если 4 миллиметра – то это второй этап. И так далее. Так что датировать мадленские памятники просто: нашел гарпун или хотя бы обломок гарпуна, и хватай штангенциркуль, измеряй расстояния между зубцами.

Теперь вдумайтесь: мадленская эпоха длилась несколько тысячелетий. Вся история цивилизации – от строительства пирамид до настоящего момента – по протяженности не дольше мадлена. Памятники мадленской эпохи разделены сотнями, иногда и тысячами километров, и это километры пути при полном отсутствии дорог, кроме звериных тропинок. А сотни мадленских гарпунов в каждый из шести этапов стандартизированы до миллиметра. На уровне чуть ли не современной стандартизации деталей для автомобиля или посуды, изготавливаемых на заводе.

Только не надо думать, что мы все знаем и понимаем. Вовсе нет... Порой в коллекциях и даже на витринах музеев лежат изделия, которые вызывают у нас чувство полного бессилия. Мы просто не можем понять, что это такое.

## **Тайна каменных наконечников**

Есть такое понятие, как «соллютрейский наконечник». Каменный наконечник, изготовленный в эпоху соллютре...

По форме они представляют собой листовидные (в виде лаврового листа, реже иволистные с выемкой) предметы. Размеры этих «наконечников» колеблются от 10–12 до 15–22 сантиметров при очень маленькой толщине: 0,8–0,2 сантиметра. Чаще всего предметы выполнялись из качественного мелового кремня или тонкозернистой яшмы.

Поверхность «наконечников соллютре» обработана с двух сторон множеством мелких сколов – так называемой ретуши. Число таких сколов на один наконечник – до 300–400. То есть выбирали сырье самого высокого качества и долго, старательно работали. Огромный труд,

---

<sup>13</sup> Вернее, этапов четыре, но два из них разделены на два подэтапа каждый... А я все ломаю голову, нужно ли забивать голову читателя этими деталями?

результатом которого становилось совершенное, даже прекрасное изделие. В более поздние этапы палеолита «соллютрейские наконечники» исчезают бесследно.

А в эпоху соллютре, кроме «соллютрейских наконечников», вместе с этими листовидными наконечниками находят и специальные наконечники для охоты. Более грубые, но и более функциональные. Такие, которые и охотиться позволяют, и на которые не надо тратить столько времени и сил. Итак, в арсенале соллютрейцев было достаточно охотничьих наконечников, чтобы не использовать «лавролистные формы».

«Наконечники соллютре» по праву традиционно считаются символом технических достижений в палеолите, вершиной искусства обработки камня, недостижимой на последующих этапах развития каменного века. В последующее время не встречаются крупные инструменты со столь тщательной обработкой поверхности, такой же совершенной формой и просто художественным изяществом.

«Соллютрейские наконечники» известны давно, с 1850-х годов. Они тщательно изучены, а некоторые современные ученые научились делать точно такие же. Французский ученый Франсуа Борд производил сильное впечатление и на коллег, и на дам, надевая кожаный передник и изготавливая на глазах публики различные каменные орудия... В том числе и «соллютрейские наконечники».

Но вопрос остается... зачем?! Действительно ли перед нами – наконечники охотничьего оружия: копий и дротиков? Есть версия, что это ножи... Есть версия, что это инструменты комбинированного характера (нож-скребок, скребок-резец, резчик-скребок), то есть такие орудия, которые сочетали в себе несколько функций в зависимости от задач.

Но если это так, то зачем на них тратили столько времени и сил? Ведь изготовление «соллютрейских наконечников» требовало высоких навыков, то есть было доступно лишь ограниченному количеству мастеров, плюс ко всему значительного времени (по крайней мере, несколько часов). Это ставит под сомнение их использование как обычных инструментов. Ведь каменное орудие всегда недолговечно, оно легко ломается, его рабочий край постоянно крошится в ходе самой простой работы.

Тогда, может быть, «наконечники соллютре» являются предметами «неутилитарного назначения»... Никакие это, попросту говоря, не наконечники, а некие символы власти и влияния, атрибуты вождей или шаманов, вроде жезла или короны.

Некоторые ученые всерьез пишут о «соллютрейских наконечниках» как о «образцах палеолитического искусства» и свидетельствах «культы камня» в палеолите. А если честно – черт знает, что это такое.

Все датировки этих периодов тоже пересматривались – и тоже в сторону удревления. Лартэ давал пещере Ориньяк «десять или пятнадцать тысяч лет назад». Капитан в 1915 году – уже «не менее тридцати». Сейчас ориньяк считают эпохой, начавшейся то ли 36, то ли 40 тысяч лет назад.

Сначала ученые честно считали: все человечество проходило одни и те же стадии развития каменного века. Накапливался материал... И оказалось – эти представления неверны. Мало того, что в других частях света культура развивалась совсем не так, как в Европе... Об этом еще придется говорить потом, потому что ведь развитие культуры очень зависит от людей. Но и в самой Европе разные группы людей современного физического типа создавали разные культуры.

Уже в XX веке «оказалось», что ориньяк типичен не для всей Европы. Одновременно с ориньяком существовала другая каменная традиция на плато Перигор. Большинство ученых считают ее более примитивной, чем ориньяк. Есть даже мнение, что «перигорцы» – потомки «ориньякцев» и более ранних обитателей Европы, неандертальцев. Другие считают их «просто другой расой»...

От перигорской культуры пошла культура, которую называют граветтской (граветтом, Лаграветтом, лаграветтской, граветтянской...). Названа она по пещере Ла Граве в департаменте Дордонь во Франции и датируется обычно 28–21 тысячелетиями назад. В Центральной и Восточной Европе выделяют особый «восточный граветт».

В ориньяке выделяют разные стадии, и ученые далеко не всегда согласны друг с другом, какие стадии надо выделить и по каким признакам.

Картина изменений культуры, столкновения, взаимного превращения культур намного сложнее, чем я пытался описывать. Но как бы сложны ни были приключения культуры, тем больше это подчеркивает главный вывод: на протяжении всего верхнего палеолита изменялась культура, а не человек...

Человек, носитель всех и разных культур, принципиально не изменялся. От ориньяка, который начался порядка 30 тысяч лет, до конца мадлена 11 тысяч лет назад в Европе жил все тот же самый человек современного физического типа.

Все группы европейцев верхнего палеолита – люди современного физического типа, и даже все они – люди нордической расы. Пусть очень разные.

У ученых сразу же возник вопрос: от кого они произошли?

## Глава 3

### Долина реки Неандер

*Обычно если я что-то нахожу, то обычно зерно или червя...  
Вопрос, что же именно нашел епископ?  
Л. Кэрролл*

### Находка

В XIX веке не было необходимости спорить о том, произошел ли человек от обезьяноподобных предков<sup>14</sup>.

Дарвин и его последователи считали, что человек постепенно выделялся из животного мира. Сначала появился обезьяночеловек – питекантроп. Был он очень дикий, говорить не умел, пользовался только дубинками, не знал семьи, частной собственности, государства и не читал сочинений Дарвина, бедняга.

Питекантроп медленно и постепенно менялся под влиянием внешних условий и превращался в человека. Значит, у современного человека должны быть предки, которые ближе его к обезьянам.

Так и получилось! До кроманьонцев в Европе жили люди другого физического типа – неандертальцы. А до первой культуры верхнего палеолита, ориньяка, в Европе господствовала культура мустье. Так называемый средний палеолит, эпоха грубых каменных скребел.

В пещере Ориньяк орудия ориньякского человека лежат в чуть более высоком, то есть позднем, слое, чем орудия эпохи мустье. Верхний палеолит перекрывает средний – это очень наглядно.

В 1868 году каменные индустрии мустье только начинали связывать с человеком другого физического типа... потому, что их только что нашли. Нужно было еще соотнести мустье и неандертальца.

Первой находкой людей этого типа надо считать, наверное, находку на северных слонах Гибралтара. В 1848 году английский натуралист с «пиратской» фамилией Флинт находит в каменоломнях хорошо сохранившийся и ни на что не похожий череп. Флинт публикует сообщение о находке, ее изучают... Но в целом открытие проходит незамеченным. Похоже, его просто не готовы понять и обсудить.

В конце августа 1856 года рабочие резали глину в живописной долине реки Дюссель, в пещере Фельдгофер, для местного кирпичного завода. Они знали, что за находки интересных древних костей им могут заплатить: школьный учитель Иоганн Фульрот любит естественную историю, древности, долгие прогулки вдоль реки Неандер и охотно платит за находки.

Дюссельдорф вообще очень интеллигентный город. Само название Неандерталь обязано своим происхождением пастору Иоахиму Неандеру, ректору Дюссельдорфской латинской школы. Иоахим Неандер прославился сочинением церковных гимнов, долина названа в его честь.

На этот раз рабочие извлекли из земли череп и отдельные кости человека... С одной стороны, за человека, наверное, заплатят больше. С другой стороны, кто его знает, что это за

---

<sup>14</sup> Не будем повторять глупости: «человек произошел от обезьяны». Разумеется, ни от какой такой «обезьяны» мы не произошли. Человек и современные обезьяны имеют общих предков... И эти предки были ближе к обезьянам, чем к людям. Человек прошел более длинный эволюционный путь и сильнее изменился, чем обезьяны. Так намного точнее.

покойник... Того и жди неприятностей с полицией, да и церковь не одобряет, когда тревожат покойных...

В общем, темное дело... Скелет три дня пролежал в сарае и только потом оказался в руках у Фульбота. Иоганн Фульбот был совершенно уверен: ему попался в руки скелет предшественника человека современного физического типа! Приземистый, могучий, этот «предшественник» обладал массивными костями, длинными руками, кривыми короткими ногами. Вероятно, он стоял, широко расставив массивные ноги, немного наклонившись вперед. Толстые кости его черепа были почти лишены подбородочного выступа, низкий лоб убежал назад, а затылочная часть была намного массивнее, чем у современных людей.

Сложность в том, что вместе со скелетом не нашли ни каменных орудий, ни костей других животных. Правда, в 30 метрах от Фельдгофера находится еще одна пещера, Чертова комната. В ней найдено много костей ископаемых животных... Но все же кости животных найдены в одном месте, а кости человека – в другом.

Да и сами кости... какие-то сомнительные они! Может, это попросту урод? Деревенский пастушок заполз в пещеру и в ней тихо помер... Может, несчастный калека, которого прятали в пещере родственники, чтобы он их не позорил? Ученые, которым скромный провинциальный Фульбот показал кости, словно изошрялись в сомнительном остроумии. Что угодно, лишь бы не признавать находку!!!

Чарльз Дарвин, правда, мимоходом упомянул о находке... Но именно что мимоходом.

В 1864 году английский врач и анатом Кинг поверил в находку и предложил термин «неандертальский человек» – как видовое обозначение.

Но врагов было гораздо больше. Самым сильным из противников был великий ученый, Рудольф Вирхов. Да не буду я понят превратно: называя Вирхова великим, я нимало не иронизирую. Великий врач, физиолог и биолог, основатель нескольких направлений в науке, в том числе патологической анатомии.

До сих пор выходит журнал «Архив патологической анатомии, физиологии и клинической медицины», основанный Рудольфом Вирховом в 1847 году. Называют его еще «Вирховским архивом», и это очень, очень престижный журнал. Еще при жизни Вирхов стал членом чуть ли не всех академий и медицинских сообществ всех стран цивилизованного мира.

Не удивительно, что при одном упоминании имени Рудольфа Вирхова лица врачей и биологов приобретают уважительное выражение. Но вот археологу намного труднее отнестись к Вирхову так же хорошо... Потому что Рудольф Вирхов приложил все усилия, чтобы загнать и уничтожить нарождающуюся археологию палеолита. Для этого неблагородного дела он использовал весь свой громадный и вполне заслуженный авторитет, колоссальный интеллект, энциклопедические знания, гибкий, сильный, изошренный умственный аппарат.

В теории Вирхов был великим сторонником поиска предков современного человека... Но только, видите ли, был он одновременно убежден, что ни от каких таких обезьяноподобных предков человек никогда не происходил. Великое дело – найти предка! Вирхов писал даже, что «одно открытие может совершенно изменить аспект проблемы» (проблемы происхождения человека). Да здравствует открытие предка!.. Но найденный предок должен быть «правильным». Не таким, какого находят при раскопках, а каким выдумал его Рудольф Вирхов.

И еще одно... Не нравились Рудольфу Вирхову «слишком древние» даты... Неприятна ему была мысль о человеке – современнике мамонта. Объяснить это можно только одним: с детских, нежных лет... с тех пор, как маленький Руди сидел на горшке, он твердо усвоил: Бог создал мир 6 тысяч лет назад! А тут находят каких-то в пещере Ориньяк... На нас похожи, а на мамонтов охотятся... нехорошо... Люди другого физического типа? Тоже нехорошо... Потому что таких предков у человека быть не может... То есть не должно у него быть таких предков...

Одним словом, предок современного человека должен ничем не отличаться от нас и жить... ну пусть не 6000... допустим, 8... или 10 тысяч лет назад... Но не больше...

И вот провинциальный учитель подсовывает Вирхову человека из долины Неандерталь! Та-ак... Ясное дело, перед нами – патологический тип и урод. Череп – совершенно нежизнеспособного существа, с такими черепами не живут. Кривые ноги – тоже дегенеративный признак. У первобытных дикарей столь дефективная личность вообще не дожила бы до старости. Уже из этого следует, что найден современный человек.

В общем, найденный субъект – наш современник со следами детского рахита и старческой деформации. В среде бедняков он тоже не выжил бы. Наверное, скелет принадлежал человеку из обеспеченной семьи – из верхушки буржуазии или из помещиков.

Хотя да! Кривые ноги – это еще признак монголоидной расы, и в особенности татар. Наверное, этот человек из пещеры Фельдгофер был монголом... Как он сюда попал? А! Вот в чем дело! Это был казак. Русский казак, пришедший в Германию в 1814 году в составе армии Александра I, громившего Наполеона. Потому и череп такой дегенеративный – казаки поголовно дегенераты. Потому ноги кривые – с детства ездил верхом. Казак, наверное, заболел или был ранен, заполз в пещеру и умер.

Бред? Несомненно. В безумном бреде медицинского светила Вирхова неслись татары, монголы, казаки, и он руководствовался не реальностью, а дикими стереотипами про монголоидных дегенеративных казаков. Почему? А потому, что очень не хотел этой находки. Не в силах дать другого объяснения<sup>15</sup>.

Но хотел он или нет, а «коллекция» неандертальцев все пополняется. В 1956 году в Дюссельдорфе состоялась международная конференция, посвященная 100-летию находки Фюльрота. Участники конференции отметили, что в среднем каждый год за это столетие открывали по 2–3 скелета неандертальцев, и теперь их известно больше 200...

Действительно, уже в 1886 году, в Бельгии, в пещере Спи, найдены два скелета, похожих на находку в долине Неандерталь.

1899–1905 годы. У скалы Крапина, в нынешней Югославии, найдено около 500 человеческих костей, останки более 20 неандертальцев.

1901 год. Открытие Фюльрота практически признано научной общественностью. Жаль, сам Фюльрот не дожил до этого 24 года.

В 1908 году найден скелет молодого неандертальца в пещере Ле-Мустье. Он покоится в слое, в котором найдено множество каменных орудий... Это не рубила, но и не многообразные изящные изделия верхнего палеолита. Преобладают скребла и остроконечники. С этого времени, кроме термина «неандерталец», устанавливается и термин «мустье». Это тоже термин одновременно для культуры и для эпохи.

В 1909–1921 годах в пещере Ла-Ферраси раскапывают скелеты мужчины, женщины и четверых детей. 1910–1927 годы. Двадцать взрослых и детей в пещере Ля-Кина. 1947 год – обнаружены знаменитые фонтешевадские черепа...

Германия отставала от Франции по добыче неандертальцев, но все же на месте не стояла. В 1914–1925 годах в Эрингсдорфе близ Веймара на глубине 12–17 метров найдены скелеты двух взрослых и ребенка.

В 1924 году Г.А. Бонч-Осмоловский находит в крымской пещере Киик-Коба (в 25 километрах от Симферополя) 77 костей взрослого неандертальца и скелет ребенка. Кииккобинец долго оставался самым восточным европейским неандертальцем. Он очень отличался от современных людей, и не только строением черепа, но и строением рук. Вот что пишет сам Г.А. Бонч-Осмоловский о кисти «своего» крымского неандертальца: «Она была относительно крупной, очень мощной, грубой и неуклюжей, с широкими, как бы обрубленными пальцами, закан-

<sup>15</sup> Интересная деталь: я несколько раз рассказывал об этой стороне деятельности Вирхова биологам и врачам... И всякий раз они искренне удивлялись: очень странно им было, что такой умный, по заслугам уважаемый человек нес подобную чушь. А ведь он нес! Вот что самое удивительное.

чивающимися чудовищными ногтями. Толстая в основании, она клинообразно утончалась к относительно плоским концам пальцев. Мощная мускулатура давала ей колоссальную силу захвата и удара. Захват уже был, но он осуществлялся не так, как у нас... Кииккобинец не брал, а «сгребал» предмет всей кистью и держал его в кулаке. В этом зажиме была мощь клещей»<sup>16</sup>.

После Первой мировой войны палеоантропы показались и на других материках. В 1921 году в Северной Родезии (ныне независимое государство Замбия) двух неандертальцев («родезийские люди») находят в свинцовом руднике Брокен-хилл.

В 1930—1940-е годы неандертальские кости обнаруживают на территории Эфиопии, на обнажившемся дне озера Эясси в Танганьике, в Марокко выкапывают четверых, одного – в Ливии, близ Средиземного моря (1952 год), а в следующем году неандерталец появляется на противоположном конце Африки, близ бухты Салданья (недалеко от Кейптауна).

Начиная с 1925 года сделано множество важнейших находок в палестинских пещерах.

В 1958 году череп с неандертальскими чертами в китайской провинции Гуандун.

На крайнем юго-востоке Азии, на реке Соло на острове Ява, в местечке Нгандонг, тоже находят неандертальцев.

В последних числах августа 1956 года, на 100-летие открытия в долине Неандерталь, в Дюссельдорфе состоялся международный конгресс археологов и антропологов. На него прибыло 130 ученых из 14 стран. Проводили его очень торжественно: конгресс открывал обер-бургомистр, специальные автобусы доставили всех в Неандерталь, где на могилу Иоганна Карла Фультота были возложены цветы, а покойного помянули добрым словом.

Конгресс констатировал: за сто лет были открыты более ста скелетов или черепов неандертальцев... И все время открывают новых и новых! Прямо на конгрессе возник спор о том, надо ли считать неандертальским череп женщины лет 35–40, всплывший во время наводнения возле деревни Рюнда, в Германии. Одни участники конгресса признали находку. Другие, в стиле Вирхова, объявляли его черепом урода... «Да и вообще мало ли костей осталось в Германии после прошедшей войны!»

Принадлежность именно этого черепа из Рюнда неандертальцу до сих пор не доказана. Но за 50 лет, прошедших со времен конгресса, найдено еще более 100 бесспорных неандертальцев. Скорость появления новых находок возросла, потому что стало больше археологических работ.

## Классические неандертальцы

С самого начала неандертальцы распались на две группы: классические и атипичные. Позже атипичных стали называть еще «прогрессивными».

Образцом классического европейского неандертальца принято считать мужчину, найденного в 1908 году на каменном дне пещеры Ля-Шапель-о-Сен. Так и говорят: «шапельский неандерталец». Погребенный был немолод, порядка пятидесяти лет. Небольшого роста, 154–155 сантиметров, но могучий, широкоплечий, с толстыми, массивными костями.

Рядом со скелетом найдены типичные мустьерские орудия, кости животных ледникового периода: шерстистого носорога, северного оленя, бизона, пещерной гиены.

Это был очень пожилой человек по понятиям своего времени. Больной, страдающий от многочисленных травм, он мог выжить только заботою близких. Неандерталец страдал, среди всего прочего, тяжелой формой артрита. Некоторые ученые считают, что именно из-за этого представления о неандертальцах оказались очень искаженными. Мол, неандертальцев считали более грубыми, примитивными, тупыми, обезьяноподобными, чем они этого заслуживают... А все из-за того, что за эталон приняли тяжелобольного человека.

---

<sup>16</sup> Палеолит Крыма. Вып. 1. М.—Л., 1940.

Согласимся: о неандертальцах сложилось не лучшее мнение. Эдакие громадные прямоходящие «почти обезьяны».

Не согласимся: тут вовсе никакая не случайность.

Во-первых, сам шапелльский неандерталец, живший и умерший примерно 50 тысяч лет назад, обладал многими никак не примитивными и не грубыми чертами.

1. У шапелльца был колоссальный мозг, больше нашего, около 1625 см<sup>3</sup>.

2. Руки у него были короткие, не длиннее наших: длина плечевой кости составляла 70,3 % длины бедренной кости (у орангутана – 139, шимпанзе – 102, гориллы – 116,5, а у современных европейцев – 72,5 %).

3. Этот тяжелобольной человек прожил много лет почти беспомощным. Значит, было кому о нем позаботиться?

Существовали и общество, и семья... Существовали и нравственные представления, и традиции заботы о состарившихся и беспомощных.

4. Неандерталец был похоронен. Кто-то заботливо, а может быть, и с любовью положил с ним каменные орудия, которыми он мог пользоваться в другом мире.

Во-вторых, практически одновременно с находками в Шапель-о-Сен сделаны находки в другой пещере, в Ла-Ферраси. Находка сделана ровно через год после «шапелльской»: в сентябре 1909 года. Погребение показывает довольно трагичную картину гибели целой семьи: мужской скелет уложен голова к голове с женским. Рядом – останки 5 детей от грудничков до 10 лет. В захоронении среди прочего погребального инвентаря найдена костяная пластинка с резными символами. Большинство исследователей считает, что это пластинка с астрономическими записями<sup>17</sup>. Эти погребенные не страдали артритом. Они жили семьей<sup>18</sup>. Неандерталец из Ла-Ферраси был не более обезьяноподобен, чем шапеллец: объем мозга более 1600 см<sup>3</sup>, короткая могучая рука. Но возле него нашли еще и пластинку с не очень понятными значками. Только существо, обладающее разумом, могло делать нечто подобное.

В общем, выбор у господ ученых, моих драгоценных коллег, был.

Во-первых, выбор между разными находками неандертальца, как образцами этой формы человека. Ученые имели выбор, и выбрали больного артритом, пожилого и страдающего множеством хворей.

Во-вторых, у ученых был выбор: на что именно обращать первоочередное внимание? Ведь классический неандерталец и правда очень отличался от нас.

Лоб у него был покатый. У нас он почти идеально вертикальный, с углом наклона порядка 90 градусов. У них угол наклона лба – порядка 63 градусов. Высота нашего сводчатого, вытянутого вверх черепа составляет примерно 60 % его длины. Низкий и длинный череп неандертальца имел высоту 38,5 % длины.

Были у неандертальца и надглазничные валики, которые есть у обезьян и которые были у обезьянолюдей, и которых нет у нас с вами.

Голень и бедренная кость дают основание считать, что неандертальский человек стоял, слегка согнув колени. Шея у него была короткая, шейные позвонки не вертикальные, как у нас, а горизонтальные. В результате голова была выдвинута вперед.

Если вы, мой уважаемый читатель, встанете, чуть согнув колени, вы заметите, что ваша голова и плечи наклонились вперед. А у неандертальца голова и так была сильно выдвинута. По всей вероятности, мустьерский человек ходил широкими шагами, пригнув голову, словно зверь на охоте. Походка у сутулого, подавшегося вперед неандертальца была не идеально прямая, он раскачивался при ходьбе.

---

<sup>17</sup> *Зубов А.А.* Палеоантропологическая родословная человека. Институт этнологии и антропологии РАН. М., 2004.

<sup>18</sup> Удивительно, но факт: ученые знали об этой и подобных находках, но продолжали токовать, как глухари, про выдуманный ими «матриархат».

Вопрос: что важнее? Эти признаки или огромный объем мозга, явная разумность, способность считать время и вести астрономические расчеты, короткие руки, семейная и общественная организация, забота о стариках?

Буквально каждая новая находка неандертальцев свидетельствовала об их разумности, высокой культуре, интеллекте.

Вот в 1938 году А.П. Окладников открывает погребение неандертальского мальчика в гроте Тешик-Таш в современном Узбекистане... Это ребенок лет 9—10. Окладников публикует материал, рассказывая о том, что ребенка похоронили, сделав над ним выкладку из рогов горного козла-киика. Причина смерти ребенка неочевидна, и ученые тут же придумывают – наверное, его укусила змея. Почему не умер от болезни? От голода? К чему пустые домыслы? Но почему-то эти домыслы оказываются страшно важными.



*Мальчик из Тешик-Таш*

Голый малыш с обезьяньим выражением лица входит в школьные учебники. При том, что объем мозга ребенка – 1500 см<sup>3</sup> – больше, чем у современного взрослого.

...А позже оказывается, что похоронен был не мальчик, а девочка. И что кости мальчика, с которых каменными орудиями счистили мясо, положили сложным орнаментом вместе с костями и рогами козлов, выполняя сложный ритуал... И что возраст находки – не 40 тысяч лет, а по крайней мере 70 тысяч....

Но эти важнейшие детали не замечают, не изучают. Показывают голого дикаря с камнем в руке.

Таким же дикарем представляли и первого известного науке неандертальца, открытого Фюльротом. Ему, этому первому неандертальцу, даже поставили памятник: здоровенный голый человеко-обезьян с неизменным камнем в руке и с тупым выражением на «морде лица».

Правда, исследование его костей позволило предположить: этого неандертальца похоронили. И похоронили, совершая какой-то сложный обряд. Может быть, насечки на черепе и костях показывают, что неандертальца съели... Но и в этом случае обряд вовсе не исключается.

Ведь насечки на костях и этого и других неандертальцев сделаны не случайно, в этих действиях просматривается система... Если одинаково раскалывают кости многих людей, тут можно предположить не просто поедание трупа, а какую-то обрядовую церемонию... Ученые называют такие церемонии красиво: культовый каннибализм.

И христиане ведь на причастии поедают мистически тело, пьют кровь Христа, принимая его жертву за человечество. А в первобытных языческих культах известно причащение плотью и кровью ярких, известных людей. Их приносят в жертву, чтобы умиловить духов, послать посланника к богам, отдать что-то важное и ценное, чтобы взамен получить что-то другое, еще более важное и ценное. Съеденный воин, вождь или шаман не только продлят своим телом жизнь голодающих соплеменников, но и мистическим способом помогут справиться со стихийным бедствием, голодом, обрушившимся несчастьем...

Так, в Китае и в Египте топили самых красивых девушек в реке: приносили жертву богам реки. Так, при возведении крепости закапывали самого сильного воина или его ребенка. Само слово «детинец» многие ученые возводят именно к этому: при закладке крепости под ее первыми камнями убивали и хоронили крепкого, сильного младенца.

Жутковатый обычай? Но он существовал очень долго, отголоски его слышны и в христианстве.

Кстати, известен и такой способ погребения людей, как поедание. Массагеты, азиатские скифы, хорошо известны из истории. Так вот, они съедали умерших сородичей. Это сопровождалось сложными церемониями. Поедание было способом похорон.

Доказать предположение, что такой обычай существовал уже у неандертальцев, трудно, но ведь и для него есть основания. Этих оснований побольше, чем видеть в неандертальце здоровенную прямоходящую обезьяну.

Но ученые, а вслед за ними и вся образованная общественность предпочитали увидеть неандертальца тупым, свирепым, грубым существом, которое расхаживает чуть ли не нагишом по Европе, жрет сырое мясо и особенно любит человечину.

## **Карикатура на неандертальцев**

По поводу наготы... Тех многочисленных картинок, на которых неандертальцев изображают то в каких-то нелепых первобытных трусах, называемых полупонятным словом «набедренная повязка», то в нелепых обрывках шкур... Картинок таких так много, что трудно даже на что-то определенное сослаться. В общем, дикарь, что с него возьмешь.

Шапелльский неандерталец жил в самое суровое время последнего (вюрмского) оледенения. 50–70 тысяч лет назад ледяная пустыня Великого Ледника сковывала громадные про-

сторы севернее современных Москвы, Лондона, Берлина, Варшавы. Песцы и северные олени водились на побережье Средиземного моря. Во многих местах найдены морозобойные клинья и морозобойные бугры: землю рвало от страшного мороза, как сегодня – на севере Сибири.

Без хорошей одежды и без надежного жилья неандерталец попросту не смог бы существовать. Позже мы увидим – жилища у неандертальцев были... По крайней мере у некоторых из них. Но в литературе прочно утвердился образ дикого полуголого существа, жмущегося от холода в пещере.

«Только громадная сила, ловкость, сообразительность шапелльца позволили ему уцелеть, и, вероятно, он считал совсем неплохим свое житье: чуть освещенные и слабо согретье костром пещеры, охотничьи вылазки за крупным зверем, уносившие жизни соплеменников и приносившие в случае удачи мясные горы»<sup>19</sup>.

Говоря коротко: никакую пещеру и никаким костром невозможно обогреть так, чтобы в ней можно было жить как в доме. Во всей привходовой части пещеры – везде, куда достигает солнечный свет, – температура будет лишь на считанные градусы выше, чем вне пещеры. Если на улице минус 40 или минус 50 (как раз при минус 50 начинает рвать землю от холода и образуются морозобойные клинья), то при постоянно горящем костре в пещере будет не выше минус 30. Верная гибель.

Правда, некоторые северные народы живут в очень ненадежных жилищах типа чумов эвенков или эскимосских иглу, сделанных из блоков плотного снега. Люди этих народов имеют очень плотную, очень надежную меховую одежду и зимой никогда не раздеваются. Да и негде. Но если неандерталец жил именно так, то получается – одежда у него была не хуже, чем у эскимосов и эвенков XVIII–XX веков. Какие там обрывки вокруг бедер...

Что касается «охотничьих вылазок, уносивших жизни соплеменников»... Ни один хищник никогда не охотится, если охота может грозить ему гибелью или ранением чаще, чем в одном случае из нескольких тысяч. Будь это иначе, ни один вид хищных животных не мог бы существовать.

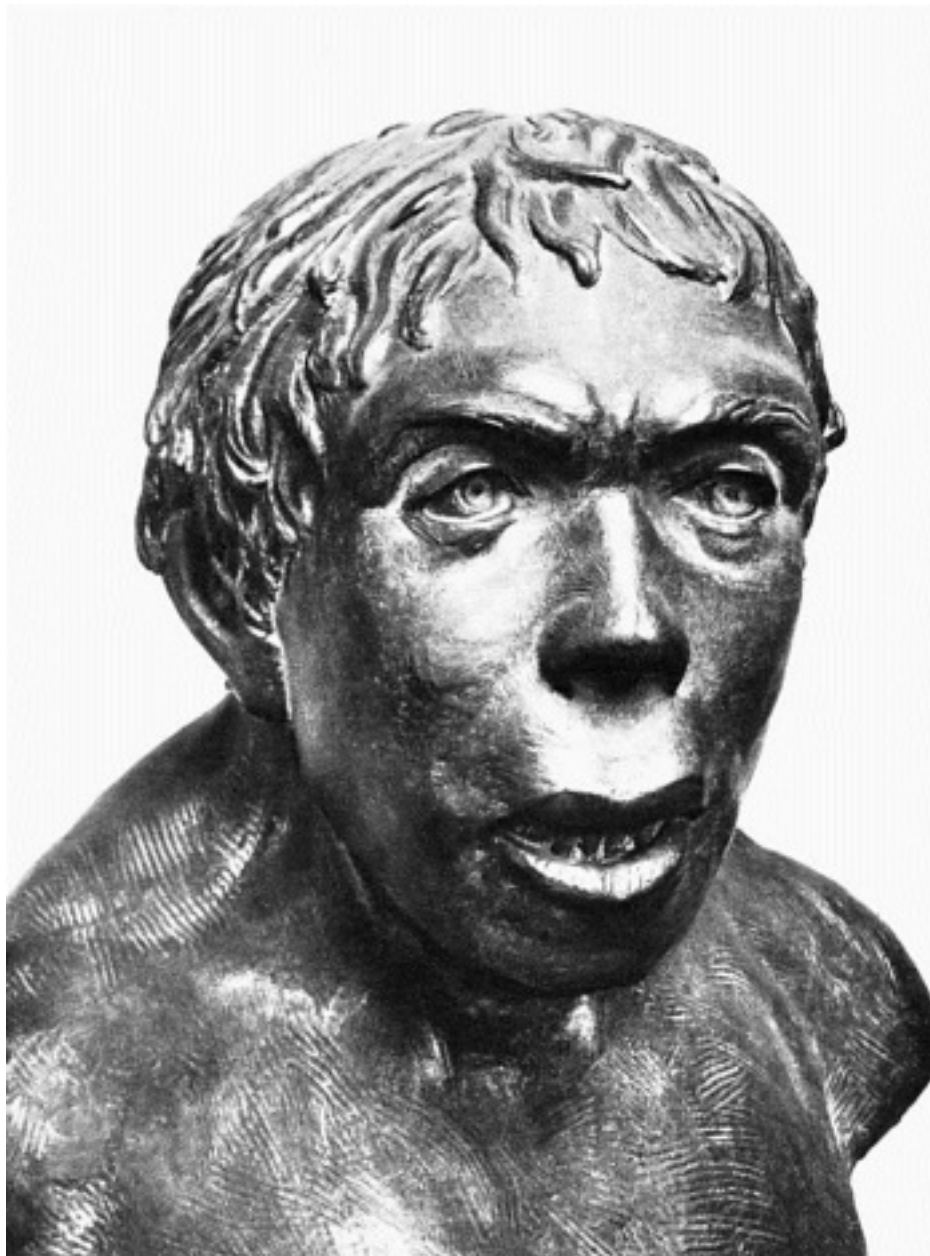
Для прокормления группы из 20–30 человек нужно в год добыть 12–20 тонн мяса. То есть убить 5–6 мамонтов, или 20–40 крупных быков, или 80–150 лошадей или лосей, или 240–400 северных оленей. Если за этот год погибнет хоть один охотник, это поставит под сомнение существование всей группы. Ведь охотников – всего 3–4 взрослых мужчины. Взрослый мужчина любого охотничьего народа убивает крупных зверей совершенно так же, как мы с вами ходим на работу и снимаем деньги с пластиковых карточек. Охотники гибли чаще нас – но ненамного... Гибель взрослого охотника была событием почти таким же экстраординарным, редким и трагичным для многих людей, как гибель взрослого мужчины в наши дни.

---

<sup>19</sup> Эйдельман Н.Я. Ищу предка. М., 1976. С. 124.



*Кроманьонец из Ла-Ферраси*



*Неандерталец, как он привиделся Герасимову*

Воссоздавая неандертальца, Герасимов изобразил его чуть ли не дебилом. Вон, даже рот полуоткрыт. А кроманьонец из Ла-Феррасси изображен очень даже симпатичным существом, явно с интеллектом и с чувством юмора

Не замечать того, о чем я пишу, вроде бы невозможно. Но научная общественность – не журналисты, не писатели, не популяризаторы! – сами ученые писали об «охотничьих вылазках», в которых древние люди платили своими жизнями за каждого крупного зверя.

В духе: «Культура мустье была еще очень примитивной и не могла оградить его (человека. – А. Б.) в полной мере от тягостного влияния природных условий»<sup>20</sup>.

Или: «Мороз заставлял человека кутаться в шкуры – первый прототип одежды. Зимой он был принужден селиться по преимуществу в пещерах и гrotах»<sup>21</sup>.

---

<sup>20</sup> Герасимова М.М. Люди каменного века. М., 1964. С. 51.

<sup>21</sup> Там же. С. 53.

На уровне же представлений неспециалиста – вообще мрак. А что хотите, если сами ученые кормят людей страшными сказками?

Вроде известно, что неандерталец охотился на крупных зверей... Но у американского фантаста Хайнлайна неандерталец – это трусливая нечистоплотная тварь, практически неразумная, жрущая какую-то гадость в вонючей пещере. Инопланетные пришельцы совершенно справедливо засовывают его в зоопарк вместе с другими зверьми<sup>22</sup>.

В прекрасной книге Н. Дивова «Храбр» выведен вид громадных, невероятно могучих человекоподобных монстров. Живут в лесу, не владеют никакими начатками культуры, не одеваются и не пользуются орудиями труда. И членораздельной речи у них нет. Громадное двуногое зверье. В голодные зимы группы монстров выходят на дороги, врываются в деревни и пожирают людей. Противостоять им почти невозможно: такие чудовища физически во много раз сильнее людей.

Только богатырь Илья Муромец смог одолеть монстров, не допустить гибели новых и новых людей.

Автор талантливой книги в авторском предисловии оговаривается: описанные им человекоподобные чудовища и есть неандертальцы<sup>23</sup>.

Это при том, что уже полвека известны находки, показывающие неандертальца весьма разумным существом, носителем высокой культуры.

Еще в 1939 году владелец горы Монте-Чирчео в Италии пришел в отчаяние: после землетрясения «его» гора сползла в море! Исчез прекрасный вид, благодаря которому туристы приезжали сюда и останавливались в его гостинице! Что теперь он будет есть!!!

Обходя свои владения и исследуя масштабы разрушений и потерь, храбрый человек нашел темную узкую нору, ведущую в глубь горы. Землетрясение открыло этот лаз... Землевладелец полез в глубь горы... И храбрость была вознаграждена! Насколько мне известно, потомки его до сих пор кормятся с того, что он нашел. Потому что нашел он пещеру, из которой 50–60 тысяч лет назад вышли неандертальцы... Вышли, а обратно не вошли, потому что очередной оползень запечатал пещеру, в которой они жили. Новый оползень открыл пещеру... В которой все осталось таким, каким оно было 50–60 тысяч лет назад, еще до появления в Европе людей современного облика. Естественно, такая пещера привлекала еще больше туристов, чем привлекала красивая гора!

Среди находок было погребение мужчины лет 40–50, окруженное овальной выкладкой из камней. А в углу пещеры лежал череп пожилой дамы, который когда-то насадили на кол и оставили стоять в углу пещеры... Смысл сохранения черепа? Пройдут века, и люди научатся делать погребальные маски... потом станут ваять бюсты. Чтобы сохранить навсегда облик предков... Потом напишут картины, и в домах знати появятся целые картинные галереи... вроде тех, которые описаны у Конан Дойла в его «Собаке Баскервилей»... В XIX веке появится фотография, и мы сможем поместить в альбомы фотографии близких людей... в том числе умерших десятки лет назад.

Череп в углу – первая попытка сохранить память об облике бабушки... С точки зрения современного человека – довольно неприятная, даже жуткая попытка. Но о дикости и примитивности неандертальца она никак не свидетельствует.

Объем мозга людей из Монте-Чирчео – порядка 1550 см<sup>3</sup>.

В 1951–1960 годах американский ученый Ральф Солецки раскапывает пещеру Шанидар в северо-восточном Ираке. Он находит скелеты шести взрослых неандертальцев и девяти-месячного малыша. Все – погребены. Особенно сильное впечатление производит погребение пожилого, лет 45, неандертальца-калеки. При жизни он лишился кисти правой руки, и эту руку

---

<sup>22</sup> Хайнлайн Р. Будет скафандр – будет и путешествие. М., 1992.

<sup>23</sup> Дивов Н. Храбр. М., 2004. С. 7.

ему ампутировали, резали по кости каменными орудиями. Обезболивание вряд ли применялось.

Страшный удар по правой стороне лица выбил неандертальцу правый глаз. Полуслепой, с одной рукой, он жил еще много лет... А после смерти его похоронили, уложили в могильную яму и сопроводили в последний путь едой, орудиями труда и... лекарствами.

Жена Ральфа, Роза Солецки, работала вместе с мужем. Она – специалист по ископаемой пыльце растений. Во время раскопок она в микроскоп исследовала породу, извлекаемую из погребения. И выяснилось: покойного неандертальца уложили на ложе из сосновых лап, а сверху засыпали ворохом цветов, некоторые виды которых до сих пор известны в Загросских горах Ирака и используются местными жителями как лекарственные растения<sup>24</sup>.

Не полуживотное жило в пещере Шанидар, не звери проводили папу и дедушку, любовно уложив его на сосновые лапы, в последний раз позаботившись о дорогом для них полукалке.

Никак не был он громадной обезьяной, тупым дикарем, этот сутулый и могучий человек с громадным мозгом, покатым лбом, надглазным валиком и массивными костями северянина. Его ХОТЕЛИ выставить диким, тупым, заеденным насекомыми, гибнущим при одном виде мамонта или бизона, беспомощным перед любыми силами природы.

Но еще больше сюрпризов готовят нам более ранние, «атипичные» неандертальцы...

### **«Атипичные» неандертальцы**

Шапелльскому неандертальцу «давали» 40–50 тысяч лет... Потом 50–70 тысяч... Потом осторожно произнесли «страшную» цифру – «сто тысяч лет назад»... Теперь считают: шапелльский неандерталец жил 130—40 тысяч лет назад.

Но уже с XIX века известны и гораздо более древние неандертальцы... Только они – не шапелльские. Еще в 1886 году в пещере Бетш-о-Рош близ Оноз-Спи, в бельгийской провинции Намюр, нашли два черепа... Вроде бы неандертальских. Объем мозга одного – 1300–1560 см<sup>3</sup>, второго – 1420–1720 см<sup>3</sup>.

Вместе с черепами нашли орудия типа мустье. Но, во-первых, оба черепа мозаично сочетали в себе признаки неандертальцев и сапиенсов. Во-вторых, вероятный возраст находки уже тогда определялся в 70–80 тысяч лет. Сегодня черепам из Спи «дают» не менее 200 тысяч лет...

Потом были находки в Югославии, в пещере Крапина... Раскопки 1899–1905 годов открыли останки 35 человек разного возраста (от 1 года до 50 лет) и обоих полов. С ними найдены около 300 орудий мустьерского типа... Но некоторые орудия примитивнее обычных мустьерских, а другие, наоборот, совершеннее.

Скелеты в Крапине очень резко делятся на две группы: массивных неандертальцев и более изящных, с некоторыми чертами современного человека. А тут еще находки обугленных и расколотых для добывания костного мозга человеческих костей... Эти кости найдены вместе с костями благородного оленя, вымершего вида кабана, пещерного медведя, дикого быка.

Ясное дело, тут пировали людоеды!!! Одни были более дикие, обезьяноподобные, а другие больше похожи на нас... Которые больше на нас похожи, подкрались к пещере, где спали мохнатые монстры... напали... И сожрали этих «отсталых» неандертальцев, а заодно своих собственных убитых и раненых.

А может, было еще интереснее? К стоянке грубых мохнатых неандертальцев подкрались умнейшие сапиенсы, люди современного типа. Битва была жестокой, потери были с обеих сторон. Умные сапиенсы победили, сожрали своих погибших и врагов – страшных мохнатых мужчин. А вот страшных мохнатых женщин они не съели, а рыцарственно поделили между собой,

---

<sup>24</sup> Solecki R.S. Shanidar, the First Flower People.

и от них пошли детишки, в облике которых причудливо смешивались черты обезьяноподобных мам и сапиенсов-пап.

Примерно такую эпическую картину «битвы при Крапине» рисовали сразу после открытия. Правда, позже появились другие реконструкции. Когда и поедание людей стали объяснять как часть какого-то непростого обряда и видеть в людях двух типов не разные «племена», а людей разных полов и возрастов... Скажем, сочетание в одной популяции могучих мужчин и тоненьких миниатюрных женщин.

Но главное – ив чертах этих «атипичных» неандертальцев сочетались черты шапелльцев и людей современного физического облика... Эти находки датировали сначала примерно 80—100 тысяч лет назад. Уже в конце XX века возраст Крапины определили методом урановых серий... 130 тысяч лет...

В 1925 году в каменоломне Эрингсдорфа в Германии найдены останки 9 человек. Останки определены как «ранние атипичные неандертальцы», и по ним выделена особая «группа Эрингсдорф». Объем мозга – порядка 1450 см<sup>3</sup>. Это на 200–250 см<sup>3</sup> меньше, чем у шапелльского неандертальца. Но «зато» лоб у него на 10 % вертикальнее.

Возраст находки – от 150 до 200 тысяч лет.

В 1933 году в Штейнхайме (Германия) найден череп женщины около 30 лет. Объем мозга – около 1070 см<sup>3</sup>. Череп представляет собой мозаичное сочетание архаичных черт (лицевая часть) и современной морфологии (затылочная часть). Череп очень древний, ивтоже время у штейнхаймца голова приближалась к нашим сводчатостью, прямым лбом, круглым затылком.

В 1935 году в Сванскомбе (Англия) найден очень древний, 250–400 тысяч лет череп женщины с объемом мозга 1325 см<sup>3</sup>. Череп был очень «странный» – очень уж похож на череп современного человека, но с рядом черт архаичных.

Вместе с черепом найдены кости таких древних зверей, которых даже шапеллец никогда не видел. Орудия их были также более примитивными. Можно сказать, что сванскомбец и его современники жили на одно и даже полтора оледенения раньше, чем классический неандерталец, во время предпоследнего оледенения (рисского) и даже на подступах к нему (так называемый период миндель-рисс).

В 1947 году в пещере Фонтешевад близ Ангулема (Франция) найдены части двух черепов неандертальцев. Кость лани, зуб гиены, кремневые орудия и, наконец, анализ на фтор засвидетельствовали большую древность находки, более 100 тысяч лет.

Фонтешевадский человек был особенно не похож на шапелльца. Менее покатый лоб и отсутствие характерных надбровных валиков придавали ему очень большое сходство с нами, людьми разумными. Правда, позже выяснилось, что череп подвергался действию огня... Сожрали?! Каннибализм!!! Но череп не расколот. Мозг из него не извлекался, его не ели. Огонь использовался не для приготовления пищи, для обряда...

И это не отдельные находки, тут система!

Еще одного «атипичного неандертальца» находят в Гибралтаре (1926 год), несколько неандертальцев появляется близ Рима, в Венгрии, Чехословакии, в 1960 году – в гроте Петралона (Греция). Этот последний череп найден в пещерном сталагмите, в 23 сантиметрах над поверхностью земли. Кто-то аккуратно положил его так, чтобы вода капала на череп (или еще на свежоторезанную голову?), и череп с объемом мозга порядка 1220 см<sup>3</sup> постепенно становился бы частью сталагмита.

Этот обряд, смысл которого нам малопонятен, совершился 250–500 тысяч лет тому назад. Датировкам можно верить, потому что сделаны они несколькими разными способами: по стратиграфии, по сопутствующей фауне, по палеомагнетическому, радиометрическому и электрон-спин-резонансному анализам.

Выстроим последовательность по времени.

Петралона. 250–500 тысяч лет.

Сванскомб. 200 тысяч лет.

Штейнхайм. 200 тысяч лет.

Эрингсдорф. 150–200 тысяч лет.

Крапина. 130 тысяч лет.

Фонтешевад. 100 тысяч лет.

Шапелль-о-Сен. 50 тысяч лет.

В этом ряду классические шапелльские неандертальцы самые последние, то есть самые близкие к нам. И в то же время они отличаются от нас сильнее других.

Чем древнее палеоантропы, тем больше они на нас похожи! Людям, втрое более древним, чем шапеллец, следовало бы больше походить на обезьяночеловека, чем на нас, «людей разумных». Действительно, кое-какие примитивные черты (валик над глазами, широкие носовые отверстия) у штейнхаймского человека и его современников есть, но при этом по целой группе признаков они куда

ближе к нам, «человечнее», чем более поздний, классический неандерталец.

Эти находки сначала очень огорчали и сердили уважаемых коллег, потому что никак не ложились в концепцию эволюционизма: более древние находки оказывались более «прогрессивными», чем более ранние. Но в ученые идут люди неглупые, они из любого положения найдут выход. Они создали любопытную гипотезу: что ранние неандертальцы – это вовсе и не неандертальцы. Это – особый тип человека – «пресапиенсы». От них произошли люди современного физического типа. И произошло это в Европе. А шапелльцы?! Они к происхождению современных людей никакого отношения не имеют. Дикая боковая ветвь.

## Тайна Схул и Табун

В 1929 году в Палестину, тогда английскую подмандатную территорию, прибыла объединенная англо-американская экспедиция. Ученых привлекали бесчисленные пещеры, вкрапленные в невысокие палестинские горы. В пещерах можно было ожидать самые неожиданные памятники из прошлого библейской страны.

Шестью годами раньше английский археолог Турвиль в Пещере разбойников близ Генисаретского озера (провинция Галилея) открыл фрагмент человеческого черепа, каменные орудия и останки животных. Галилейский череп был вполне неандертальским, но с более сводчатым, «кроманьонским» обликом. Как всегда, в этих случаях вторая находка важнее первой, потому что говорит и за себя, и за предшественницу. Гаррод и Мак-Коун как раз надеялись сделать эту находку.

Сенсационные находки были сделаны на горе Кармель... Место это историческое. Кармель, горная гряда,

также часто упоминается как гора Кармель или как горных хребет Кармель. Он нависает над Хайфой.

С запада хребет ограничен Средиземным морем, с севера – Хайфским заливом и долиной Звулун. На юге и востоке хребет понемногу понижается, переходя в холмы примерно через 25 километров и к югу, и к востоку.

Наименование горы «Виноградник Божий» (Керем-Эль) происходит от винограда, который когда-то в изобилии рос на ее склонах. Высшая точка горы или хребта Кармель – 546 метров над уровнем моря, где возведена телебашня Хайфы. На соседней вершине расположен кампус Хайфского университета.

На горе Кармель стоял монастырь кармелиток, и монахини делали вкусные конфеты. Отсюда название «карамель».

В хребте известно много пещер... Амуд, Табун, Схул, Кебара. Раскопать их!

После нескольких интересных открытий в горах между Яффой и Иерусалимом исследователи поднялись на знаменитую по Библии гору Кармель и забрались в труднодоступные пещеры Схул (Козья) и Табун (Печная). Узкие заваленные входы были постепенно расчищены, и стало ясно, что эти убежища в течение тысячелетий не пустовали. Правда, в пещере Табун культурные отложения составляли гигантскую толщу – 15,5 метра (очаги, каменные орудия, разнообразные кости), а в пещере Схул – всего 2,5 культурного метра и отсутствуют потухшие очаги.

И в Табуна, и в Схуле сохранилось много человеческих костей: в первой пещере вместе со скелетом 30-летней женщины (она осталась в науке под именем Табун I) нашлась челюсть взрослого мужчины (Табун II).

В пещере Схул было найдено 5 неполных и 5 полных скелетов, лежавших на разной глубине. Ученым нелегко понять, отчего в Схуле, где не было очагов и, возможно, не жили, сохранилось столько древних обитателей. Девять скелетов из десяти лежат скорчившись, а в руке у человека, названного Схул V, – нижняя челюсть кабана. Решили, что пещера использовалась как склеп, где оставляли умерших, снабжая их на дорогу оружием и едой.

Впрочем, некоторых костей у погребенных недостает. То ли их съедали... То ли съедали частично... То ли вырезали и отдельно хоронили некоторые части тел...

Но самое поразительное в этих погребенных – сочетание в них черт неандертальцев и людей современного физического типа.

Женщина Табун I – типичная неандерталка, всего 151 сантиметра ростом. Однако ее современник, может быть родственник, представленный мощной неандертальской челюстью, привлекал внимание четким подбородочным выступом, то есть такой особенностью, которая, как правило, отсутствовала у неандертальцев, но присутствует у нас. Подбородочный выступ...

В Схуле нашли 10 погребенных.

Три человека умерли детьми, в возрасте от 4 до 10 лет. Четыре человека прожили 30–40 лет. Одному было больше сорока, и только один мужчина умер в возрасте 50 лет.

Десять людей Схул жили в разные времена. Хорошо сохранившиеся скелеты Схул VII и IX лежат намного глубже, чем Схул IV и V: их разделяет, вероятно, несколько столетий. Но у каждого из десяти, без исключения, сочетается множество безусловных неандертальских признаков со многими чертами современного человека, причем именно кроманьонского человека. У всех надглазничный валик, и у всех сравнительно прямой лоб и округлый затылок. Рост почти что кроманьонский (в среднем 175 сантиметров).

У некоторых индивидов отмечены признаки, сближающие их с «классическими» неандертальцами Европы (например, у Схул IX), а у других обнаружен комплекс весьма прогрессивных черт строения (Схул IV и V). У таких индивидов был подбородочный выступ, высокий свод черепа, очень прогрессивное строение мозга.

V «старика» 50 лет, лежавшего поглубже, неандертальских признаков побольше, зато у двух других преобладают кроманьонские особенности.

Составлены большие сравнительные таблицы, где подсчитаны признаки, по каким древние обитатели горы Кармель могут считаться современными людьми, а по каким – неандертальскими.

Пещера Схул сохранила много удивительного, но одна из замечательнейших загадок – облик ее обитателей. При всех кроманьонских и неандертальских чертах, свойственных каждому из 10 людей Схул, они все же поразительно отличаются друг от друга. Два человека – Схул IV и Схул V – обнаружены в одном слое и, вероятно, жили в одно время, в одном месте. Но так называемый лицевой угол черепа Схул IV равен 97 градусам, а у его партнера – 73,5!

Эти громадные расовые отличия не случайность: и другие признаки словно подобраны для демонстрации того, как сильно могут различаться люди в пределах одного неандертало-кроманьонского типа. Лицевые углы, размеры голов, формы носов у всех десяти нахо-

дятся в самых причудливых сочетаниях. Между бушменом и скандинавом, японцем и арабом значительно меньше разницы, чем между людьми пещеры Схул. Одни признаки их как будто тяготеют к белой расе, но тут же рядом – негроидные, монголоидные и совершенно неизвестные черты.

Эти примеры могут служить еще одним доказательством того, что все люди современного типа составляют один биологический вид и что расовые отличия четко определились, разграничились после, а сначала даже столь непохожие существа, как Схул IV и Схул V, встречались в одной пещере.

Обрадованные и потрясенные сделанными находками, ученые сначала резко разделили обитателей двух пещер: в Табуне – неандертальцы, в Схуле – переходные формы между неандертальцем и кроманьонцем. Однако приходилось считаться и с тем, что каменные, мустьерские орудия в обеих пещерах примерно одинаковы. Кроме того, существовал «прогрессивный подбородок» у мужчины Табун II.

В конце концов, специалисты решили, что в двух пещерах жила одна группа, может быть, одно сообщество, где неандертальские и кроманьонские черты причудливо перемешивались.

Пришлось, однако, от этого суждения отказаться и вернуться на старые рубежи. Выяснилось, что охотничья добыча людей Схул состояла в основном из крупных быков, а у людей Табун – из мелких, более древних газелей. Археологи и зоологи настаивали, что люди Табун жили раньше; по некоторым расчетам, примерно на 10 тысяч лет раньше людей Схул, по другим – на 2500 лет...

Говоря коротко: до самых недавних пор было не совсем ясно – в одно время или на столетней дистанции жили соседи на горе Кармель. Что давало дополнительные возможности поспорить... И предложить разного рода объяснения.

О смысле находок в пещерах Схул и Табун спорят до сих пор.

Одни ученые считают, что население пещер Кармель – результат смешения людей неандертальского и современного типа; другие видят в них эволюционный переход от древних людей к новым. Некоторым уважаемым коллегам хватало совести описывать эдакое эволюционное путешествие «атипичных неандертальцев» из Европы на Передний Восток. Мол, появившиеся в Европе могучие, но тупые шапелльцы вытеснили «прогрессивных неандертальцев», те ушли от них подальше, и на Переднем Востоке начали превращаться в кроманьонцев... Прямо дарвиновская идиллия.

Сложность в том, что время обитания пещер в хребте Кармель изначально определяли в 45–40 тысяч лет назад. Древняя зола из пещеры Табун поддавалась анализу и дала дату в 41 тысячу лет. Отсюда следовало, что более молодая (на 10 тысяч лет) пещера Схул лишь немного старше 30 тысяч лет.

Получалось просто прекрасно: «атипичные неандертальцы» попутешествовали несколько десятков тысяч лет, а потом отправились на Передний Восток с большим удовольствием превращаться там в кроманьонцев.

Вот только современные датировки Схул и Табун иные... порядка 120—90 тысяч лет назад. Не очень хорошо получается.

Но кроме Схула и Табуна, в Западной Азии сделаны весьма интересные находки...

Еще в тридцатые годы XX века на горе Кафзех, близ Назарета, нашли останки шести неандертальцев с такими кроманьонскими отличиями, как высокий свод черепа, округлый затылок и другие. Возраст кафзехцев определяют в 70 тысяч лет.

Японская экспедиция, работавшая на территории Израиля, нашла в 1963 году целого неандертальца. Сопровождавшие его кости газели указывали на ту же эпоху, в которой жили люди Табун, но кроманьонский рост найденного (170 сантиметров) еще раз подтверждал, что все не так просто...

Северо-восточная Ливия, пещера Хауа-Фтеах близ Средиземного моря. В 1947 и 1952 годах здесь открывают каменные орудия и неандертальские кости, весьма близкие к находкам в пещере Табун.

Марокко. 1962–1963 годы. Необыкновенные черепа в руднике Джебел-Ирхунд. По многим чертам эти люди сходны с классическими неандертальцами, но объем мозга, как у «прогрессистов» из Эрингсдорфа и Схула, наклон лба, как у женщины Табун I.

Староселье. В Крымской пещере под этим названием (близ Бахчисарая) А.А. Формозов открыл в 1953 году мустьерские орудия, а также фрагменты черепа и скелета полуторагодовалого ребенка: это был очень древний *Homo sapiens*, с некоторыми неандертальскими чертами.

Уже в XXI веке в гроте Оби-Рахмат, недалеко от Ташкента (Узбекистан), найден череп человека, которому порядка 50 тысяч лет.

Человек из Оби-Рахмата демонстрирует смешанные характеристики неандертальцев и людей современного физического типа, а многие его морфологические характеристики специфичны и не имеют аналогов. Исследователи, конечно, тут же заспорили: в чем причина такой уникальности этого парня из Средней Азии? Ископаемые останки древнего обитателя Оби-Рахмата считаются либо доказательством независимого образования человека современного физического типа: мол, здесь, в Средней Азии, неандерталец превращался в кроманьонца. Либо ученые видят в этом черепе свидетельство гибридизации современного человека и неандертальца.

В общем, проблема Схул и Табун в миниатюре.

Кроме того, в 1960-е годы ученые начали переосмысливать свое отношение ко многим находкам.

Неандертальцев из пещеры Шанидар стали считать не «классическими», а «прогрессивными». Ведь они – типичные неандертальцы, но со сравнительно прямым лбом и небольшими надглазничными валиками.

Открытый Окладниковым неандертальский ребенок из Тешик-Таш... В 1950-е годы крупные советские и западные антропологи пришли к окончательному выводу, что это не классический неандерталец (как, а прогрессивный, способный к дальнейшей эволюции тип.

Изучение каменных орудий тоже принесло много огорчений археологам.

Древних людей Табун, Схул и других сопровождали мустьерские, даже раннемустьерские рубила, скребла, остроконечники. Это было нормально: орудия мустье обычно сопутствуют неандертальцу. Если копать в глубину, можно ожидать под слоями мустье еще более примитивную каменную индустрию с рубилами. Кроманьонская же культура ориньяк по всем правилам должна размещаться в слоях поздних, более высоких, чем мустье...

Но вот находят мощные «мустьерские толщи» в сирийской пещере Ябруд. Ученые пробирались в глубины сквозь 14 слоев мустье, то есть сквозь десятки неандертальских тысячелетий. А под четырнадцатью слоями лежал... ориньяк. Каменные резцы и другие совершенные орудия, сопровождающие первых *Homo sapiens*. Огорчительно... неправильно это...

Если бы это «нарушение археологических правил» наблюдалось только в Ябруде, можно было бы воздержаться от обобщений. Но тот же необычный ориньяк найден и в глубине пещеры Табун, и в других местах: ему никак не меньше 60 тысяч лет.

Может быть, злые неандертальцы напали на хороших сапиенсов и сожрали их, бедных? Так сказать, погубили зачатки цивилизации? Или все-таки не в «расовой войне» тут дело?

## **Неандертальцы – предки кроманьонцев?**

Чарльз Дарвин полагал, что между человеком и обезьяной находится обезьяночеловек – недостающее звено эволюции. От греческих корней «антропос» – «человек» и «питекос» – «обезьяна» слепили словесный уродец – питекантроп – обезьяночеловек. Этот самый питекан-

троп и был «недостающим звеном» в эволюции человека. По-английски «недостающее звено» – missing link. Это «миссинг линк» стал таким же расхожим названием, как и питекантроп.

Остановка была за малым... Найти костные останки питекантропа, который недостающее звено. А то ведь оба слова оставались чисто теоретической конструкцией, кабинетным изобретением.

В 1895 году увлеченный теорией Дарвина голландский врач Эжен Дюбуа находит на острове Ява останки существа, которое как будто ходило прямо, а объем черепной коробки имело порядка 900 см<sup>3</sup>. Вот он, питекантроп!!! Попался!

Скажем откровенно: с этим самым питекантропом все оказалось очень и очень неясно.

Во-первых, Дюбуа «слегка» выдал желаемое за действительное: рассказал о том, что нашел скелет... А на самом деле нашел кости нескольких похожих существ, из которых и «собрал» «необходимый» скелет.

Не случайно же потом Эжен Дюбуа до самой смерти в 1936 году не выступал со своим открытием, не рекламировал его и фактически прятал скелет питекантропа в сейфе музея...

Во-вторых, с питекантропом вместе не нашли никаких каменных орудий. Кости были захоронены рекой с костями других животных.

В-третьих, кости с самого начала вызвали массу сомнений у специалистов. Одни признавали питекантропа «просто обычной обезьяной», другие – каким-то уродливым человеком... Рудольф Вирхов предположил, что это громадный гиббон. Ходил по земле, а руками держался за ветки.

Питекантропа все же стали считать человеком... пусть очень примитивным.

Именно этот, найденный в 1895 году питекантроп и правда сомнительный. Но с тех пор, начиная с 1895 года, ученые постоянно находили останки то одного, то другого обезьяноподобного человека. Почти после каждой находки делали вывод и в обнаружении нового биологического вида. Хорошо еще, когда в пещере Чжой-коу-Дянь под Пекином нашли останки сразу 20 существ, дали виду название «синантроп» (китайский человек).

А то нашли под Гейдельбергом в Германии одну отдельно взятую челюсть в очень древних слоях – итоновый вид рода гомо (человек). Человек гейдельбергский.

В 1964 году американский антрополог Ле Гро Кларк предложил считать всех людей этого типа, с объемом мозга от 900 до 1200 см<sup>3</sup>, представителями одного биологического вида – homo erectus, то есть человек прямоходящий.

До этого у кабинетных теоретиков родилась очень красивая, но тоже очень уж отвлеченная схема. Неандертальцев тогда уже знали... Они считались примитивнее людей современного физического типа, сапиенсов, но «прогрессивнее» питекантропов и синантропов. Ну и родилась трехчленная схема:

1) архантропы, то есть древнейшие люди (от греческого «архайос» – «древнейший» и «антропос» – «человек»);

2) палеоантропы, то есть древние люди (от греческого «палайос» или «палеос» – «древний»);

3) неоантропы, то есть новые люди (от греческого «неос» – «новый»).

По этой схеме очень логично предположить, что неантропы, кроманьонцы, произошли от неандертальцев. Ведь кроманьонцы мало отличались от нас с вами, а неандертальцы были сутулые, могучие, с массивными черепами, с покатым лбом и длинными руками, свисавшими ниже колена.

Ясное дело: люди современного типа произошли от неандертальцев. Они были совершеннее неандертальцев и умнее, а потому постепенно вытеснили их, и неандертальцы вскоре вымерли.

Все очень логично, да стройной кабинетной теории мешают некоторые неясности... Главная из них та, о которой все время шла речь: чем древнее были найденные неандертальцы, тем они «прогрессивнее».

150—200 тысяч лет назад жители Европы были более сапиентоидными, чем 40–60 тысяч лет. Этим сапиентоидных – прогрессивных! похожих на нас! с высокими лбами... сменяет звездообразный шапеллец с покатым лбом, без подбородочного выступа и с колоссальной могучей рукой, в захвате которой сила клещей.

И вообще, что-то в Европе не очень получается с этим «происхождением». В Европе кроманьонец появляется по историческим меркам мгновенно: за считанные тысячелетия. А может быть, и за века. Резкий переход от мустье к ориньяку, без малейшего перехода. Пришельцев сопровождает громадная техническая революция: вместо 3–4 примитивных каменных орудий неандертальца в период ориньяк употребляется около 20 каменных и костяных «приборов»: шилья, иглы, наконечники и так далее. Сразу, будто из ничего, возникает изумительное пещерное искусство.

Не меньший контраст и между двумя типами человека. Не обсуждая, каков был неандерталец и почему его так жестоко оболгали, заметим: кроманьонец сменил классического неандертальца в течение нескольких тысяч лет. За такой короткий срок шапеллец не мог выпрямить лоб, утоньшить кости, ликвидировать мощные валики над глазами, существенно изменить размеры мозга. Значит, от классических западноевропейских неандертальцев мы не могли произойти, это не прямой наш предок.

Два вопроса:

1. Кто же наши предки?

2. Куда же девались европейские неандертальцы, могучие, мозговитые, казалось бы, непобедимые? Начнем со второго вопроса...

## **Об окончательном решении неандертальского вопроса**

Кроманьонец ворвался в Европу (интересно, откуда?), и неандертальцы исчезли, как исчезают звери, отступая от лесного пожара. Р-раз! И их нет. Почему?

Еще совсем недавно вопрос казался очевидным, даже праздным. «Прогрессивный» кроманьонец победил «отсталого» неандертальца. Более прогрессивные формы людей всегда вытесняют более отсталые. Сотни тысяч лет назад появились первые обезьянолюди и вытеснили, истребили, сожрали своих предков, смысленных древних обезьян. Потом появились неандертальцы и вытеснили, истребили, сожрали обезьянолюдей. Появились сапиенсы, и настал их черед...

Ученые старшего поколения представляли эту борьбу довольно просто, вполне в духе своей эпохи. Они ведь были современниками мировых войн, а к старости стали свидетелями противостояния двух сверхдержав, чреватых Третьей мировой... Их собственная судьба диктовала понимание реалий любой эпохи по знакомому образцу... «Можно вообразить, как несколько тысячелетий шла ожесточенная, страшная борьба, бесшумная или сопровождаемая воинственным, звериным кличем победителя и предсмертным хрипением побежденного»<sup>25</sup>.

И еще «круче»: «Понятно, кроманьонец был все-таки умнее предшественника; но в чем это реально могло выразиться, когда вооруженные дубинами или камнями существа сходились на ледяных равнинах?»<sup>26</sup>

---

<sup>25</sup> Эйдельман Н. Ищу предка. М., 1974.

<sup>26</sup> Там же.

Судя по всему, в прямых военных действиях шапелльский неандерталец не уступил бы кроманьонцу... наоборот. Громадная физическая сила неандертальца даже давала ему немалые преимущества... Если камнями и дубинами – кроманьонцу пришлось бы туго.

Может быть, дело в более совершенной организации сапиенсов? В чем-то они были лучше устроены... Ищущий – обрящет! Ученые искали, чем сапиенс «совершеннее» дикого неандертальца, и, конечно же, нашли, что им надо.

Долгие годы сравнивали мозг современного человека с эндокраном неандертальцев. Эндокран – это точный слепок мозговой полости черепа, позволяющий отчетливо видеть следы древних мозговых извилин и определять, какие части мозга были в этом черепе развиты, а какие нет.

Неандертальский мозг «оказался» очень негармоничным, «неправильным», со следами неравномерного развития различных частей. Мозг обезьяны и мозг современного человека при всех своих отличиях имеют более плавные, округлые очертания и выглядят более законченными творениями природы. Впрочем, так оно и есть: и обезьяна и Homo sapiens – более завершенные, законченные в своем роде существа, чем неандертальские люди.

Уже отличие не в пользу неандертальца: переходная форма, что возьмешь! Началось с гармоничной обезьяны, закончилось гармоничным человеком, а неандерталец – посрединке.

А кроме того, наш мозг намного лучше неандертальского, поскольку у нас лучше развиты лобные доли. Так называемая префронтальная область мозга. У шимпанзе эта область занимает примерно 14 % мозговой территории, у неандертальца – около 18, а у кроманьонца и у нас – свыше 24.

Еще в начале XX века научились делать лоботомию: удалять лобные доли или части этих долей. И что оказалось? Люди без лобных долей оказывались не способны или почти не способны сдерживать своих эмоций: если голодны, разбивали витрину магазина и хватали еду; если злились, не могли смирить звериную ярость. Как выражается герой одного американского романа: «– Что, заваливают нянек прямо посреди операционной?

– Нечто вроде...»<sup>27</sup>

Вот мы и выяснили, чем совершеннее неандертальцев! Узнали, почему высокий лоб лучше, чем низкий. Мы ведь всегда знали, что лучше, но тут еще узнали, чем именно! «Оказалось», именно под нашим красивым высоким, крутым лбом заложены способности современного человека к коллективности, общественной жизни.

Неандерталец жил не в одиночестве, охотился большими или малыми группами, но для сложного постоянного общения в крупном коллективе, видимо, не годился: был еще слишком зверем. Цитируем еще раз хорошую, по заслугам любимую многими книгу Эйдельмана:

«Урезанная его покатым лбом префронтальная область мозга, видимо, не имела достаточного «заряда» торможения, сознательного ограничения. Порою стихийно возникали крупные группы, стаи неандертальцев, но взрывы ярости, необузданных желаний или других форм взаимного антагонизма расшатывали, ослабляли первобытный коллектив. Вероятно, он очень часто распадался на совсем небольшие группы, по несколько человек.

Но вот наступает кроманьонец: его лобные доли способны усмирять страсти, спланировать этих людей в большие группы по несколько десятков и даже сотен... Между ними возникают постоянные семейные связи, и постепенно образуется первый постоянный тип человеческого общества – род.

Сознательное подчинение, самоограничение (как ни дидактически и назидательно это звучит) – вот с чего начинается Homo sapiens. Куда было устоять неорганизованному, анархическому неандертальцу против дисциплинированного противника!

---

<sup>27</sup> Уоррен. Р.П. *Вся королевская рать*. С. 278.

Возможно, предки кроманьонцев много занимались такой охотой (облава, загон), которая требовала особенно слаженных коллективных действий, и постепенно достигли высшей стадии «общительности».

Принципиально новый уровень связи между большим числом людей сразу дал мощный результат (по известному наполеоновскому принципу: «Два мамелюка, безусловно, превосходили трех французов. 100 мамелюков были равноценны 100 французам. 300 французов большей частью одерживали верх над 300 мамелюками, а 1000 французов уже всегда побивали 1500 мамелюков»).

Более тесное общение – значит более развитый язык.

Богатство языка – богатство мыслей, и наоборот.

Бурный рост ассоциаций, то есть сообразительности, выдумки, знаний. Производственный процесс, охота все сложнее, но результаты все лучше. Личность человека все ценнее: каждый – часть целого, и целое каждого охраняет. Детство кроманьонца удлиняется. Ему не нужно так рано взрослеть, как неандертальцу»<sup>28</sup>.

В общем, все понятно: мы «качественнее» неандертальца.

Действительность намного сложнее... Как вытесняет один вид другой? А очень просто: чем вид эффективнее, тем меньше территории ему надо, чтобы кормиться. Вот в Австралию проникают дикие собаки динго. Они охотятся эффективнее, чем сумчатые волки. Грубо говоря, они чаще ловят намеченную добычу. Число кенгуру уменьшается, но динго хватается добычи. А для сумчатых волков нужна большая плотность стад кенгуру! Сумчатые волки все чаще не могут поймать добычу, начинают голодать, у них чаще погибают выводки детенышей... Начинается вымирание. В Австралии сумчатые волки не дожили до появления европейцев, они сохранились только на острове Тасмания, где динго не было...

Таким же образом охотник более эффективный вполне может вытеснить охотника менее эффективного. Тот, у кого есть более совершенные орудия, может вытеснить того, у кого материальная культура примитивнее... причем без всякого ведения военных действий. Никаких торжествующих воплей победителя, хрипов побежденного, «битвы у Крапины», людоедского торжества вооруженных камнями и дубинами существ на фоне соплеменных пещер.

Отметим: вместе с людьми современного физического типа в Европу пришел... или в Европе произошел громадный переворот в технологиях, образе жизни, даже в продолжительности жизни.

Как сообщает агентство Reuters, Рейчел Каспари из Университета Мичигана и Сан-Хи Ли из Университета Калифорнии в Риверсайде опубликовали в академическом журнале *Proceedings of the National Academy of Sciences* результаты исследований, согласно которым в верхнем палеолите резко увеличилась продолжительность жизни людей и произошел популяционный взрыв.

Впрочем, о том же давным-давно писали и советские антропологи<sup>29</sup>.

Французский антрополог А. Валлуа исследовал 20 неандертальцев. Из них, по его мнению, 55 % умерло в возрасте до 21 года, и только один дожил до 32 лет.

Особенно часто в раннем возрасте умирали женщины. Все изученные неандертальцы, дожившие до 31 года, являются мужчинами.

Средний возраст девяти людей Схул не превышал 30 лет. Еще в недавнее время некоторые племена просто оставляли беспомощных стариков (вспомним рассказ Джека Лондона «Костер») или убивали их (на Огненной Земле, по свидетельству Дарвина).

Если так было несколько десятилетий назад, то что же происходило в глубинах каменного века!

---

<sup>28</sup> Эйдельман. Н.Я. Ищу предка. М., 1974.

<sup>29</sup> Рогинский Я.Я., Левин М.Г. Антропология. М., 1963; Нестух М.Ф. Происхождение человека. М., 1958. С. 321–338.

Удлинение средней человеческой жизни, хорошо заметное за последние столетия, – один из самых безусловных признаков прогресса. Даже гигантские мировые войны XX века, унесшие десятки миллионов жизней, не смогли перевесить успехов медицины и результатов улучшения жизненных условий, сохранивших миллиарды человеко-лет. В каменном веке жизнь человека была в среднем на 30–40 лет короче, чем теперь. Можно сказать, что древний человек проживал жизнь лишь наполовину. В каждом поколении были миллионы непрожитых, «убитых» жизней»<sup>30</sup>.

Кроманьонцы жили заметно дольше! Продолжительность жизни у них была порядка 37 лет. И размножались они довольно быстро.

Палеогенетические исследования показали: современные жители Северной Европы являются потомками очень небольшого числа людей – примерно 2 тысяч человек. Вероятно, именно такое количество сапиенсов изначально пришли в Европу 36–37 тысяч лет назад.

Но в конце Ледникового периода, примерно 13 тысяч лет назад, людей в Европе было уже порядка миллиона. Рост населения за 20–25 тысяч лет – в 500 раз.

Кроманьонец вторгся в охотничьи угодья европейского неандертальца и не столько победил, сколько обрек на голод. Богатые для сапиенса охотничьи угодья оказывались для неандертальца бедноватыми, а то и пустыми. Перед неандертальским человеком встала задача: перенять новую технологию – и изготовления орудий, и общественной жизни или постепенно вымирать.

...Вот только есть некоторые сомнения, что так уж быстро вымерли бедные неандертальцы. Кроманьонцы жили в Европе 32–36 тысячелетий назад.

Неандерталец из Сен-Сезера (Франция) жил примерно 35 тысяч лет назад. Уважаемым коллегам так хочется, чтобы неандертальцев побыстрее истребили, что они часто называют его «Последний неандерталец». Но это не так... Известны находки неандертальцев и из более поздних времен. Причем неандерталец из Сен-Сезера найден вместе с каменными орудиями не мустьерского типа, а с каменными орудиями верхнего палеолита, типа шательперрон. Эта техника хорошо известна, и ее часто находят вместе с останками людей современного анатомического типа.

Самая поздняя (пока) находка неандертальца в Европе сделана в 1974–1986 годах в Виндижа (Хорватия). Возраст находки – 24–30 тысяч лет. В этой пещере найдены кости 12 человек. Это позднейшие неандертальцы в Европе, но при этом у них есть некоторые анатомические черты современного человека. Каменные орудия у них есть и мустьерского, и ориньякского типа. Действительно: а кто мешал неандертальцам заимствовать технику верхнего палеолита? Сумчатым волкам было сложно превратиться в динго... Но неандертальцам вовсе не надо превращаться в сапиенсов, чтобы овладеть техникой верхнего палеолита.

Это в Европе...

А 20–30 тысяч лет назад в Африке, в Родезии, в бухте Салданыя, жил родезийский человек. Родезиец выглядел, в общем, примитивнее, чем шапеллец: таких мощных надглазничных валиков, такого наклона лба, такого плоского черепа не встречали прежде ни у одного из неандертальцев. Родезийский человек некоторыми чертами скорее приближается к обезьянолюдам, архантропам, хотя по объему мозга (1325 см<sup>3</sup>) и по толщине костей он выглядел даже «лучше», чем неандертальцы Европы.

Ярко выраженные «сверхнеандертальские» черты его, соединенные с некоторыми прогрессивными особенностями, говорили о сложных, во многом еще непонятных нам путях эволюции. В одном, правда, почти нет сомнения: родезиец – это боковая, специализированная ветвь, тупик, из которого не было возврата на «кроманьонскую дорогу».

---

<sup>30</sup> Эйдельман Н. Ищу предка. М., 1974.

Пожалуй, это самый поздний неандерталец, обнаруженный на планете. В несколько более высоких, то есть более поздних, слоях археологи находят в тропической Африке уже человека вполне современного типа. По-видимому, он пришел с севера.

## Глава 4 Когда и куда?

*Рай переливался надо мной всеми цветами теории...*  
**А. Макаренко**

### Находки 1960-х годов

Беда антропологии в том, что ученые вынуждены делать далеко идущие выводы из очень небольшого числа находок. Нашли одного-единственного питекантропа – и составили целые схемы происхождения рода человеческого. Нашли челюсть по Гейдельбергум? «Уточнили» схемы, переделали, «усовершенствовали». Еще одна находка? Возникает чуть ли не новая научная школа, споры кипят... А число спорящих больше, чем число скелетов, вокруг которых кипят страсти.

Очень многие ошибки уважаемых коллег вызваны именно отсутствием достаточного числа находок. Ученые составили чудесную схему архантропы – палеоантропы – неантропы. Архантропы – синантропы и питекантропы порождают неандертальцев – палеоантропов. От палеоантропов – неандертальцев происходят неантропы – люди современного физического типа. Это была очень красивая, очень правильная схема, учитывающая все последние достижения теории. Если бы эта схема «работала» – цены бы ей не было!

...А главное, если бы ученые могли воздержаться от выводов на несколько десятков лет, они никогда не создали бы такой схемы. Потому что в 1967 году в долине реки Омо, в Эфиопии, нашли удивительный череп... Это череп человека современного физического типа: сводчатый, с высоким лбом и округлым затылком, с подбородочным выступом. И лицевая часть скелета, глазницы и зубы, строение челюстей, была вполне современной... пройдишь обладатель этого черепа по улицам, никто не обратил бы внимания. Потому что все особенности черепа вполне укладываются в обычные вариации черепа сапиенсов.

Только вот датировка у этого черепа – 130 тысяч лет. В Крапине пировали неандертальцы, а гомо сапиенс жил себе и жил в своей Африке...

Очень быстро черепа такого же возраста нашли еще в нескольких районах Восточной Африки, а три черепа из Херто, в той же Эфиопии, даже старше – порядка 160 тысяч лет.

Как всегда бывает в подобных случаях, выяснилось, что и раньше делались находки похожей древности, но их как-то не заметили... не обратили внимания... не придали значения... Как всегда бывает в таких случаях, пришлось пересмотреть датировки уже сделанных находок... Например, на Переднем Востоке.

### Новые сюрпризы с горы Кармель

Напомню: в пещерах Переднего Востока выделяли две группы неандертальцев. Людей из пещер Табун, Кебара, Амуд справедливо относили к группе, близкой к шапелльцам.

Людей из пещер Схул и Кафзех язык не поворачивался назвать неандертальцами... Но находили их вместе с орудиями эпохи мустье, а ведь ученые твердо знали, что средний палеолит – это орудия неандертальцев, а вот верхний палеолит – орудия сапиенсов. Выводы эти делались на примере Европы, куда сапиенсы явно откуда-то пришли... Но ведь должен же неандерталец быть дикой обезьяноподобной скотиной?! Должен. Не может же сапиенс пользоваться такими же каменными орудиями, которые изготавливает мохнатый обезьяночеловек, жрущий на закуску детишек сапиенсов?! Все понимали, что не может... Об этом и говорить неприлично.

К тому же скелеты людей из Схула и Кафзеха все же и не совсем скелеты сапиенсов... есть в них и неандерталоидные черты... Или черты, унаследованные от общих предков... В общем, «прогрессивные» неандертальцы.

Если внимательный читатель помнит, ученые сразу установили: эти группы не были современниками. Вопрос – НАСКОЛЬКО они современниками не были? Оказалось – на громадный исторический срок. В 1980-е годы слои начали датировать намного более точными способами, и выяснилось: «прогрессивные» неандертальцы типа Схул-Кафзех жили от 70 до 100 тысяч лет назад. А классические, похожие на сородичей из Шапель-о-Сен и Ла-Феррасси, жили намного позже 60–70 тысяч лет назад.

Получается: никак не были «классические» неандертальцы предками «прогрессивных» (скорее наоборот). И не были «прогрессивные» неандертальцы грустным свидетельством того, как мерзкие мохнатые неандертальцы сжирали хороших сапиенсов, а их женщин насиловали, делая помеси, «прогрессивных» неандертальцев. Выдумки все это, и неумные. Что-то здесь совершенно другое...

## Сапиенсы – от питекантропов!

Но если сапиенсы никак не могли произойти от неандертальцев... То от кого же они произошли?!

Французский археолог Б. Вендермееш, который долго копал пещеру Кафзех, давно называет «прогрессивных» неандертальцев «протокроманьонцами». По его мнению, неандертальских черт у них вообще нет. Совсем. С неандертальцами их сближают только черты, унаследованные от общих с неандертальцами предков. Остается установить – кто этот предок?!

В поисках такого предка опять попадаем в Африку: именно на этом континенте есть много находок, как бы заполняющих пробел между эректусами и сапиенсами. Нигде в мире такие находки не сделаны, а тут как раз «их известно довольно много и они очень выразительны»<sup>31</sup>.

Еще в 1932 году найден череп в Южной Африке, около города Флорисбада. Тогда ему (ну, конечно же!) нужного значения не придали. В 1960-е годы найдено много очень любопытных черепов возрастом от 130 до 300 тысяч лет. В Лэтоли в Танзании, на реке Омо, в Синги в Судане, Илерете в Кении... Много их. Все эти черепа выглядят почти такими, как у нас с вами. Почти... Надглазничные дуги развиты чрезмерно, лоб более покатый, чем у нас... Существам, оставившим эти черепа, осталось сделать буквально один шаг к человеку современного типа.

А в Кабве, Ндуту, Бодо... во многих других пунктах все той же Африки сделаны находки черепов более архаичных, но тоже промежуточных между эректусами и сапиенсами. Их возраст – 300–600 тысяч лет. Получается такая эволюционная цепочка, которая соединяет эректусов и сапиенсов рядом переходных форм. Можно уверенно говорить: в Африке южнее Сахары эректус плавно переходит в сапиенса.

Китайские археологи считают, что такой же процесс превращения эректуса в сапиенса шел и в Восточной Азии – вот только прямых доказательств у них нет.

Африканские переходные формы и европейские «прогрессивные неандертальцы», «пре-неандертальцы» явно очень похожи. Если не один вид, то явления одного порядка. Всех этих людей ученые то включают в два-три вида, каждый из которых является предшественником для другого. То придумывают единый вид для них для всех: человек гейдельбергский. Такая переходная форма от питекантропов к неоантропам, которая жила и в Африке, и в Европе 800–300 тысяч лет назад.

---

<sup>31</sup> Вишняцкий Л.Б. Человек в лабиринте эволюции. СПб., 2004. С. 116.

От этого то ли вида, то ли от этой формы человека и произошли две группы более поздних людей. Примерно в одно время появляются «классические неандертальцы» в Европе и сапиенсы в Африке. Около 130 тысяч лет назад возникают две разные и сильно различающиеся формы человека от одних предков.

## **Как сапиенсы покидали Африку**

Итак, древнейшие пресапиенсы оказались на Переднем Востоке около 100 тысяч лет назад. Никаких признаков «войны рас», никаких причин считать, что кто-то кого-то истреблял, угнетал или ел.

В это время климат был теплый, на Переднем Востоке было примерно так же тепло, как сейчас, только влажнее.

Примерно 80–70 тысяч лет назад наступает ледник. Климат резко ухудшается, на Переднем Востоке он становится примерно таким же, как сейчас на севере Европы. Средиземное море если и не все замерзает, то ледяные поля и забереги на нем появляются и держатся по нескольку месяцев. Морозобойных трещин не возникает, морозы не рвут землю, нет вечной мерзлоты. Но холодно, все же очень холодно...

И сапиенсы уходят, отступают на юг! Они вовсе не нордические типы, эти древние сапиенсы. Давно известно, что жизнь на севере заставляет любой вид изменяться, адаптироваться к холоду... И людей тоже. У жителей севера другие пропорции тела: руки и ноги у них менее длинные по отношению к остальному телу, пальцы рук и ног короче, головы больше, таз шире, масса тела больше по отношению к росту, трубчатые кости массивнее. Тело с такими пропорциями проще согреть.

У северян нет далеко выступающих частей тела. Грубо говоря, уши и носы у них будут меньше, чем у южан, – ведь такие выступающие части тела труднее согреть.

У неандертальцев есть анатомические черты приспособления к холодному климату. У ранних сапиенсов их нет. Первые сапиенсы с их удлиненными конечностями, узким тазом, сравнительно небольшой по отношению к росту массой тела, более тонкими костями – откровенные южане, жители тропического климата. К холоду они приспособлены мало и с изменением климата уходят на юг, вымирают... Передний Восток надолго оказывается в руках у неандертальцев – опять же без радостно-погромных воплей победителей, предсмертного хрипа побежденных, водружения неандертальских знамен над пещерами побежденных сапиенсов, без подписания вождями сапиенсов Акта о безоговорочной капитуляции.

Много позже, около 40 тысяч лет назад, сапиенсы вернутся на Передний Восток. Упорные, они двинутся на север вместе с новым теплом. Помнили ли они, что десятки тысяч лет назад это уже была земля их отдаленных предков? Маловероятно... Неандертальцы же вместе с потеплением уйдут, вернутся на привычный, более приятный им север.

На этот раз они пойдут и в сравнительно холодную Европу... Но, похоже, изначально сапиенсы вовсе не рвались расселяться именно на север... Они сделали все возможное, чтобы заселять территории с более теплым климатом.

## **Куда пошел сапиенс с Переднего Востока?**

...Говоря откровенно, мы очень мало знаем, чтобы уверенно ответить на этот вопрос. Не известна ни одна находка человека современного физического типа в Средней Азии, Центральной Азии, в Сибири старше 20–25 тысяч лет. Вероятно, первым сапиенсам, вышедшим из Африки, в этих местах было еще слишком холодно.

Есть смутные находки с неясными датами в Китае... Китайские археологи считают, что в их стране сапиенсы жили уже 60–80 тысяч лет назад. Но речь идет о костях, извлеченных на юге Китая при ведении хозяйственных работ. Их датировки очень ненадежны.

Надежная дата есть у находки черепа вполне современного типа в пещере Ниа на острове Калимантан, в Индонезии. Этому черепу 39 тысяч лет. Скелету из Мунго-3 в Австралии даже больше – 43 тысячи лет. Вероятно, вырвавшись из Африки, с Переднего Востока сапиенсы сначала направились на юг Азии. Там было привычнее – теплее, и животный мир более похож на привычных африканских зверей. Те же тропики.

В Европу они попали чуть позже...

## Чем была привлекательна Европа?

А потом они все же заселяют Европу. Почему они вообще туда двинулись? Чем их так привлекала Европа? Там же холодно... Зачем туда расселяться?

Парадоксально, но холодная приледниковая Европа, ее ледяные степи как раз много чего могли дать.

Во-первых, на севере возможна специализированная охота... Грубо говоря, на севере живет меньше видов животных, но зато представителей каждого вида намного больше. Северные степи – это тысячные стада оленей, лошадей, бизонов, мамонтов. Всего несколько ценных промысловых видов, но каждый вид – многотысячные стада, огромный охотничий потенциал.

Могут возразить, что саванны в Африке и степи на Переднем Востоке и в Средней Азии – такие же многотысячные стада диких копытных. Но на юге все же больше видов копытных, охота менее специализированная.

Во-вторых, на юге даже при самой удачной охоте мясо попросту негде хранить. Охотники тропического пояса стараются солить мясо, вялить его на солнце или густо посыпать его пеплом своих костров – чтобы дольше хранилось. Но много и надолго так не сохранишь. К тому же качество вяленого мяса очень уступает свежему... Жители тропиков стараются после удачной охоты как можно больше сразу же съесть.

Кука и его спутников, Дарвина в Южной Америке, Стэнли в Африке поражало, как невероятно много могут съесть местные жители. Шотландский охотник Джон Хантер уже в XX веке описывал, как африканцы после забоя слона или носорога мгновенно «очищают» тушу до костей скелета. Когда он убил сразу 12 слонов, «казалось, что мяса хватит на всю Кению на много недель, но в удивительно короткое время от слонов остались одни кости»<sup>32</sup>.

А там, где холодно, мясо можно хранить очень долго. Часто его можно хранить не только зимой, но и летом. Если вечная мерзлота, то даже без особых специальных усилий. Если вечной мерзлоты в этом районе нет, сделать ледник.

В-третьих, как ни парадоксально, на севере лучше с витаминами и сахарами. Южные фрукты разнообразны... Но только северяне считают, что они могут плодоносить весь год. Дикорастущие фрукты юга – сезонные. Сбирать каждый фрукт можно только небольшую часть года, считанные недели. Преимущество юга в этом отношении не такое уж большое.

Южные фрукты вкуснее? И это сомнительно... Сейчас тропические фрукты довольно доступны для россиянина. Но всякий, кто пробовал авокадо, дуриан или манго, убедился: они ничем не лучше яблока или персика. Дело вкуса, конечно, но груша или персик даже вкуснее.

Это касается и овощей. Японские саби или экзотические овощи Индии пробовали многие. И почти все, кто пробовал, отдадут пальму первенства помидорам, сладкому перцу или даже прозаической морковке. Северные овощи вкуснее.

---

<sup>32</sup> Хантер Д. Охотник. М., 1964. С. 104.

А главное – южные фрукты содержат несравненно меньше витаминов. Многие районы Африки – области распространения страшной болезни бери-бери, которая и возникает как следствие авитаминоза. Фруктов – навалом! Овощи – главный продукт питания! А люди страдают от острой нехватки витаминов. И от отсутствия сладкого: в южных овощах и фруктах мало сахара.

Получается – расселение на север имеет много преимуществ... Жить на севере труднее: нужны прочные, надежные жилища. Нужна теплая одежда. Нужно полноценное питание. Того, кто недоедает, у кого не хватит одежды и тепла в долгую зиму, быстро убьют холод и голод. Но север – это место, где труд дает великолепные результаты.

Сапиенсы в Европе живут всего 36–32 тысячи лет. В те времена в Европе было холоднее, чем сейчас. Чтобы поселиться в этом холодном краю, провеваемом ледяными ветрами из Арктики, сапиенсам пришлось очень усовершенствовать свою материальную культуру.

А как только они стали северянами по месту жительства, они начали становиться северянами и по строению своих тел. Нордической расой, если угодно.

## Генный дрейф «светлой» расы

Наверное, формирование нордической расы шло с момента проникновения сапиенсов в Европу: там и в межледниковье было так же «прохладно», как сейчас. А 24 тысячи лет назад началось новое похолодание. И у жителей Европы, уже у сапиенсов, сразу же появляются особенности скелета, которые раньше наблюдались у неандертальцев. Под влиянием холодного климата.

Сложнее всего решить вопрос со «светлыми» особенностями. Действительно, светлая кожа и светлые волосы – они разве имеют какое-то приспособительное значение?

Часто становление «светлой» расы объясняют случайностью. Получается так, что совершенно случайно в числе первых поселенцев Европы оказалось несколько «светлых» людей. Чуть больше, чем в других популяциях. Настолько больше, что «светлые» люди вытеснили из популяции «темных».

Вообще-то науке хорошо известное явление – генный дрейф. Если число людей с каким-то признаком в популяции ниже определенного числа, то постепенно их число будет становиться все меньше и меньше. Пока этот признак в популяции вообще не исчезнет. Если на некий остров высадить 100 парней и 100 девиц и 60 из них будут лопухие, то можно даже рассчитать, через сколько поколений на острове вообще престанут рождаться не лопухие дети. Через 20 поколений, то есть примерно через 4–5 тысяч лет, все население острова поголовно станет лопухим.

У лопухих пап и мам будут рождаться лопухие дети, лопухие бабушки станут нянчить лопухих внучков, а подросткам будет легко дергать за уши своих лопухих сверстниц – не промахнешься.

Если на острове и родится ребенок с обычным размером ушей, привычным для всех остальных людей Земли, он покажется каким-то уродом. Родителям будут сочувствовать, как маме-утке из «Гадкого утенка» Андерсена, а ребенку попытаются уши оттянуть, чтобы сделать их «правильными» и «красивыми».

Теория случайности неплоха... Действительно, если бы в Европе появилась группа людей со светлой кожей и светлыми волосами, они бы могли вытеснить «темных» из популяции. Почему нет? Но только вот есть две причины, по которым этого никак не могло быть...

Во-первых, «светлые» признаки относятся к числу рецессивных. При скрещивании «светлых» людей с «темными» неизменно побеждают «темные» признаки. Чтобы «светлые» вытеснили из популяции «темных», блондинов должно быть во много раз больше, чем брюнетов.

Во-вторых, среди пришельцев с юга не было и не могло быть «светлых» людей. До сих пор все европейцы теплого пояса – «темные».

«Светлые» люди появились именно в Европе... Мы знаем, что расовые признаки северян включают и массивные кости, и светлые волосы, и глаза. Наверное, люди, похожие на изображенных Рубенсом, были светлокожими и светловолосыми уже десятки тысяч лет назад.

Светлоглазые блондины могли изредка рождаться где угодно... Но что должно было произойти, чтобы они начали рождаться часто, их появление на свет стало системой?! Это же противоречит законам биологии, не говоря ни о чем другом!

И как могло родиться столько светлоглазых светлокожих блондинов, чтобы они начали вытеснять «темных» людей из популяции? Это уже не генетический дрейф, а генетический взрыв! Это стремительное появление людей с новыми признаками, которые очень быстро занимают главное место в популяции. А вот почему это происходит... Вот этого мы не понимаем. Потому что ведь никаких преимуществ сама по себе светлая кожа или светлые глаза не дают. Не дают – и все. И ничего с этим нельзя поделать.

## Глава 5

### Кто же от кого произошел?!

– Кто на ком стоял?!  
*Профессор Преображенский*

Может быть, разные группы сапиенсов произошли от разных предков? Некоторые ученые думали так уже в XIX веке. Размеры мозга и многие биологические особенности у разных рас и правда позволяют так думать. К тому же чисто плотным брезгливым европейцам так неприятно было думать о родстве с грязными дикими неграми, которые живыми жрут червей и улиток... А архантропы были такие разные...

Сторонников происхождения людей из разных центров стали называть полицентристами (от «поли» – «многочисленный, множественный»).

Сторонников единого центра происхождения человека стали называть моноцентристами (от «монос» – «единый»).

Представления полицентристов научно обосновал Франц Вейденрейх в 1938 году. Ученый без преувеличения выдающийся и на редкость талантливый.

Вейденрейх полагал, что от синантропов в Восточной Азии произошли монголоиды. Современные китайские ученые, кстати, считают примерно так же – что в Восточной Азии шел особый, независимый от остальных очагов происхождения человека процесс: местные архантропы «превращались» в неантропов.

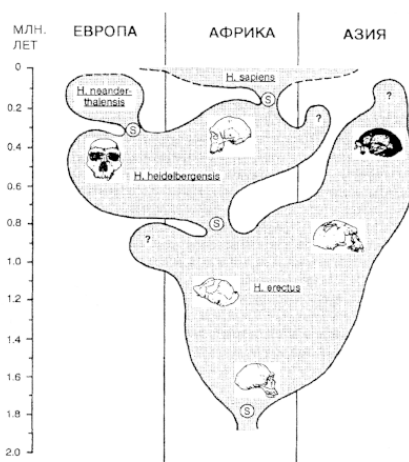


Схема поли-и моноцентризма

Нгандонгский (яванский) неандерталец очень похож на родезийского человека. Есть у него много общего с яванским питекантропом. Логичное предположение – что от яванского питекантропа произошел нгандонгский неандерталец, а от того – австралийцы и другие негроиды.

А вот от «прогрессивных» неандертальцев Переднего Востока произошла европеоидная раса...

Теорию полицентризма много раз ругали – в основном с моральных позиций. Мол, нельзя же считать людей, современное человечество разными видами! Почему нельзя, кто запретил – это вопросы без ответов. Нельзя, и все. Нельзя потому, что «все равны», а думать иначе аморально.

Монотеисты правы, потому что люди (вроде бы) все-таки один вид.

Полицентристы правы, потому что есть основания считать нгандонгца ближе к неграм, чем к европейцам. У синантропов и правда прослеживаются черты, сближающие их с современными монголоидами...

Те и другие не правы, потому что у них очень мало аргументов и «за» и «против». Мало черепов, мало информации. Построенные ими цепочки объединяют буквально единичные находки, разделенные громадными промежутками времени – десятками и сотнями тысяч лет.

Если правы полицентристы, то можно объяснить, как появилась «светлая» раса: да просто такой и образовалась от «прогрессивных» неандертальцев! Не было генного взрыва, генного дрейфа – просто от светлокожих и светлоглазых неандертальцев сразу появились сапиенсы нордического обличья...

Сложность в том, что, во-первых, все европеоиды генетически ближе друг к другу, чем к монголоидам. И «светлые» европеоиды, и «темные». Так что происходят они, скорее всего, от одних и тех же предков, а уж потом внутри европеоидной расы образовались «светлые» и «темные» варианты.

Во-вторых, если и были предки нордической расы «светлыми», остается актуальным самый главный вопрос: сами-то они каким образом стали «светлыми»? У человекообразных обезьян не бывает светлых глаз! Так что проблема «светлой» расы только удаляется в глубь времен, и только, а вовсе не получает ясного и точного решения.

Теории полицентризма и моноцентризма сразу же стали использоваться в политике. Если правы полицентристы, то расовая теория получает могучее подтверждение! Нордическая раса, лучшая и самая совершенная из рас, происходит от других предков, чем остальные, «низшие» расы. «Низшие» расы – это вообще как бы и не совсем люди. Европейцы XVIII–XIX веков часто были так убеждены в своем генетическом, биологическом превосходстве, что действительно не считали азиатов и особенно африканцев человеческими существами... До какой степени не считали, показывает такой эпизод...

## Тасманийская история

К югу от Австралии, в 224 километрах, лежит большой, порядка 68 тысяч квадратных километров, остров Тасмания... Открыт он голландцем Абедем Янзоном Тасманом в 1642 году и назван в его честь.

Умеренный влажный климат похож на климат Британии. С 1803 года на остров хлынули переселенцы: разводили овец, распахивали землю, разводили яблоневые сады. Переселенцев очень огорчало, что на острове живут еще какие-то дикие черные то ли люди, то ли подобию людей...

Тасманийцы, быть может, единственное общество, сохранившееся к началу европейской колонизации на стадии развития, соответствующей позднему палеолиту. Они проникли на остров еще в эпоху Великого Оледенения, когда уровень океана был ниже, пролива между Тасманией и Австралией не было. Уровень Мирового океана поднялся, тасманийцы оказались в изоляции и жили почти так же, как их предки 15 и 10 тысяч лет назад.

Они охотились на кенгуру, опоссума, сумчатых крыс, тюленей, собирали водоросли, моллюсков, грибы, ягоды, коренья, птичьи яйца. Пищу тасманийцы пекли или жарили на кострах, потому что не знали даже самой простой керамики.

Жилищем им служили крайне примитивные шалаши и хижины, заслоны от ветра, а часто и пещеры. Каменные орудия – на уровне тех, что бытовали в Европе 50–60 тысяч лет назад. Наконечники копий тасманийцы обжигали на костре, вырезали из корней дубинки.

Обычно они ходили голыми. Больные, детишки, женщины иногда кутались в плохо обработанные шкуры, и только.

В общем, это был крайне примитивный народ, еще более отсталый, чем австралийцы. Они ели овец, а коров не трогали – не могли справиться с такими большими животными.

Поселенцам мешали две формы жизни: тасманийцы и сумчатые волки, которых в Австралии вытеснили одичавшие собаки динго. И тех и других поселенцы отстреливали и травили ядами: оставляли туши овец, отравленные стрихнином.

Трудно поверить, но есть свидетельства, что поселенцы иногда... ели убитых тасманийцев. До такой степени не считали их человеческими существами. Невероятно, но об этом пишет свидетель – британец Клайв Тернбулл в своей книге «Черная война: перемещение аборигенов Тасмании»<sup>33</sup>.

В 1830 году поселенцы окончательно решили тасманийский вопрос, провели «черную войну» с мешавшими им формами жизни: в один прекрасный день они встали на побережье острова так, чтобы каждый видел двух других. И начали сходитьсь от побережья к центру острова. По дороге они стреляли из ружей во всех тасманийцев и всех сумчатых волков, которых видели. К вечеру этого дня было убито около 4 тысяч сумчатых волков и примерно 6 тысяч тасманийцев. В одном лагере «дикарей» заметили: в дупле огромного дерева кто-то еще шевелится. Вроде все взрослые уже мертвы, наверное, забрались туда дети.

Цивилизованные собственники, оберегавшие свои стада, заложили в дупло пороховой заряд и рванули... Они оказались правы – среди обломков дерева валялось шесть обгорелых трупиков детей от 3 до 10 лет. Одна девочка лет шести еще дышала... Ее совсем было собирались добить ножами, да один поселенец сообразил: это же последняя тасманийка! Давайте подарим это существо губернатору колонии Новый Южный Уэльс! Идея понравилась. Девочку вылечили и подарили...

Конец хороший: губернатор удочерил ребенка и воспитал ее вместе со своими тремя дочерьми. Словно назло для расистов, Лала Рук, или Труганини, оказалась очень способной. Дочери губернатора талантами не отличались. Одна из них даже грамоте не научилась – не помогли ни порки, ни внушения. И не раз губернатор говаривал, глядя на дочерей: «Заменить бы вас на тасманиек...»

Позже в глубинах острова еще находили недобитых тасманийцев. В 1832 году Дж. Робинсон вывел из отдаленных районов острова 63 человека, в следующем году – 42, а из своей последней экспедиции в 1834 году он вернулся с 28 тасманийцами. Наконец, в 1842 году некий тюленепромышленник привел семью из шести человек. Всех «найденных» сослали на остров Флиндерс в Бассовом проливе. К 1860 году их осталось одиннадцать.

В 1869 году на берегу Устричной бухты, близ Хобарта, умер Уильям Лэнни, последний тасманиец, а спустя семь лет, в 1876 году, в возрасте примерно 70 лет скончалась Труганини, которую обычно называют последней тасманийкой. Лишь недавно выяснилось, что последняя представительница коренного населения Тасмании на самом деле сошла в могилу в 1905 году. Ее звали Фанни Смит. Возможно, впрочем, что, в отличие от Труганини, она не была чистокровной представительницей коренного населения острова. О Фанни Смит известно лишь, что родилась она в 1833 или 1834 году и что мать ее была чистокровной тасманийкой; отец неизвестен. До последних дней своей жизни она помнила услышанные в детстве песни своего народа. С ее смертью была перевернута последняя, трагическая страница его истории.

Каких-нибудь 70 лет понадобилось белому человеку для того, чтобы уничтожить тасманийцев. Труганини стала свидетелем ухода родного народа из жизни.

Любимое обвинение колонизаторов: «дикари» в Африке или на островах Южных морей – людоеды. Это обвинение доказывало и дикость туземцев, и право европейцев на их земли. Действительно, нельзя же считать людоедов полноценными человеческими существами?

---

<sup>33</sup> См.: Кабо В.Р. Тасманийцы и тасманийская проблема. М.: Наука, 1975.

Представления европейцев хорошо передаются хотя бы в книгах Жюль Верна (а на них ведь воспитывалось не одно поколение). Путешественники, пролетающие над Африкой на воздушном шаре, видят сражение двух африканских племен. Один местный отрубает у врага руку и тут же вцепляется в нее зубами<sup>34</sup>.

Каннибализм у туземцев был. В том числе и в Африке он был. Но что «цивилизованные» англичане тоже оказывались порой людоедами – простите, печальный, но факт. И ничего тут не поделаешь.

## Достойный предок

Вернемся от британских поселенцев, закусывавших трупами тасманийцев, к политическим проблемам Европы. Получается, что Вейденрейх, независимо от своего желания, поддерживал именно такое настроение умов. Так сказать, духовно окормлял расистов... в том числе самых отвратительных.

Несомненно, сам он был интеллектуально честным человеком, в высшей степени личным и культурным. Он не желал иметь ничего общего с заправилami Третьего рейха и после взятия Гитлером власти в 1933 году уехал в Китай, а потом в США. Там он умер в 1948 году, ни разу ни единым словом не поддержав нацистов и их политический строй. Но что его теории были использованы в Рейхе – это факт. И со ссылкой на авторитет очень известного ученого.

Ведь если человечество произошло от разных предков – может быть, еще и найдут предков именно нордической расы... Совсем других, чем у остального человечества.

Найти «правильного» предка очень хотелось. Так хотелось, что его и нашли... В 1922 году профессор Гарольд Кук, консультант-геолог Американского музея естественной истории, нашел в отложениях русла Змеинового ручья на западе штата Небраска окаменевший зуб... Как будто человеческий! Г. Кук показал находку профессору Генри Ф. Осборну, директору музея.

У Осборна не возникло особых сомнений – вот он, еще один обезьяночеловек! Осборн назвал новый вид человека гесперопитеком Гарольда Кука – дал ему имя первооткрывателя.

Статья Осборна «Гесперопитек, первый антропоидный примат, обнаруженный в Америке» была опубликована одновременно в трех ведущих научных журналах: Сайенс (Т. 60, № 1427, май 1922 г. С. 281), Америкэн мьюзиум новизейтис (№ 37, 1922 г. С. 2) и Нэйчур (Т. 110, 1922 г. С. 281).

Не только Генри Осборн, другие крупные американские палеонтологи, Уильям Грегори и Мило Хелльман, определили зуб как принадлежащий ископаемой человекообразной обезьяне, впервые открытой на материке Америки.

В печати появились далеко идущие догадки о родственных связях и миграциях гесперопитеков. Такова, например, статья известного английского биолога Дж. Эллиота Смита в одном из английских журналов.

В популярном журнале «Иллюстрэйтед Ландан Ньюс» даже поместили рисунок гесперопитека. Семейство гесперопитеков прогуливалось на фоне представителей плиоценовой фауны – древних лошадей *Pliohippus*, антилоп *Iningoceras*, безрогого носорога *Rhinoceros*. Рисунок иллюстрировал статью Дж. Эллиота Смита о родственных связях и путях миграции гесперопитеков. По мнению этого биолога, гесперопитек попал в Америку посуху. Как?! Это вопрос не ко мне.

Шум поднялся большой. В результате шума и пиара без особого труда удалось получить деньги на продолжение исследований. В 1927 году исследования слоев на Змеином ручье в

---

<sup>34</sup> Жюль Верн. Пять недель на воздушном шаре. Путешествие и открытия трех англичан в Африке. М., 1989.

штате Небраска были продолжены... Вскоре был найден полный скелет обладателя легендарного зуба.

Только был это вовсе не человек. И не обезьяночеловек. Зуб оказался принадлежащим дикой американской свинье из семейства пекари, из рода простенопс. Вид этот вымерший, но ближайшие родственники гесперопитека и сегодня проживают в Парагвае.

Но пока суд да дело, гесперопитек успел оказаться предком нордической расы. Немецкий ученый Франц Кох в 1929 году в своей монографии поместил новую родословную человека, в которой рассуждал в основном о происхождении «высшего типа человечества», северо-европейской или нордической расы. Гесперопитек в этой книге был представлен как предок современного человека... в первую очередь нордических арийцев. Это всякие там семиты и негры происходят от питекантропов! Нордические люди, включая Коха, происходят от гесперопитека...

Так в предках нордической расы оказалась ископаемая североамериканская хавронья. Могу только поздравить Коха с достойным любого расиста предком.

## **В зоне политических баталий**

Теория полицентризма и стала такой востребованной потому, что отвечала важным, часто подсознательным потребностям людей западного мира. Британские фермеры и матросы ели тасманийцев не потому, что уверовали в эту теорию... Скорее теория утвердилась и стала фактором политики потому, что давала научное объяснение их представлениям.

Естественно, теория полицентризма была совершенно неприемлема для марксистов. Если люди – от разных предков... Если это разные биологически виды... То как же тогда быть с мировой ценностью марксизма?! Ведь тогда можно объявить идеи Маркса несостоятельными – и как идеи «расово нечистого» типа, и как неприменимые к большей части человечества.

Для марксистов доказать теорию моноцентризма сделалось просто делом чести. Им было крайне важно показать, что все человечество, разом и дружно, проходило одни и те же стадии развития. От архантропа к палеоантропу, от палеоантропа к неантропу... Последовательно и плавно.

Любой ценой доказать, что сапиенсы произошли от неандертальцев, стало для коммунистов необходимостью.

Для нациков таким же делом чести стало доказать, что неандертальцы – некая патология, отклонение от нормы, а человек современного типа никогда не проходил стадии неандертальца. Нордическая раса пришла с Переднего Востока... или с Северного полюса в готовом виде, перебила обезьян-неандертальцев, а теперь готова заняться и прочими «низкими» расами, если они будут себя плохо вести.

Многие германские ученые всерьез доказывали, что вне Европы никогда не было неандертальцев, нордический сапиенс произошел из Азии, где неандертальцами и не пахло.

Для советской науки и советской пропаганды была просто подарком находка 1938 года в Тешик-Таш А.П. Окладникова. Потом выяснилось, что найден не мальчик, а девочка и не «классический» неандерталец, а «прогрессивный»... Но не в том соль! Главное – находку можно было использовать для пропаганды.

Вот! Везде были неандертальцы, и мы от них происходим, потому что не можем не происходить. Учение Маркса верно, потому что непобедимо, а непобедимо потому, что верно.

Не случайно ведущий советский антрополог Я.Я. Рогинский в 1949 году яростно протестовал против теории полицентризма. Не могли расы зародиться еще у архантропов! Партия ясно сказала: НЕ МОГЛИ!!! Значит, не могли. А если кто-то сомневается в этом, он – подлец, негодяй, соратник Гитлера и вообще расист. А расист – это слово ругательное и очень обидное.

Наверное, это очень нехорошо со стороны неандертальцев... Но эти негодные неандертальцы цинично нарушили марксистскую идейность. Вы себе представляете? Скорее всего, эти негодные неандертальцы и правда не могли быть нашими предками...

## От неандертальцев?

А может, мы все-таки произошли от неандертальцев? Ведь у людей современного типа есть некоторые неандертальские признаки. Эти признаки заметны у ископаемых сапиенсов возрастом 30–40 тысяч лет. Есть они и у современных людей. Неандертальцы не так уж катастрофически от нас отличались.

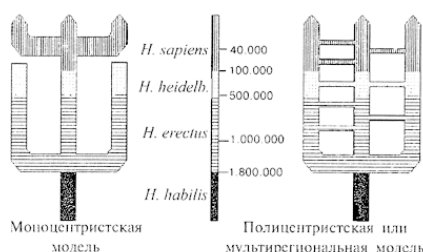
Одна британская газета напечатала фотографии восстановленных по черепам неандертальских лиц, снабдив древних людей современными шляпами и галстуками. Редакция попросила читателей высказаться об этих джентльменах. Джентльмены кому-то показались очень знакомыми, другие отмечали, что такие типы ежедневно встречаются на улице, особенно возле пивных...

Шутка не лишена смысла: на многих черепках, современных и древних, можно наблюдать большие или меньшие «неандертальские валики» над глазами, покатые лбы и тому подобное. В фильме «Ширли-мырли» у одного из актеров – ярко выраженная неандертальская внешность (правда, играет он здорового громилу-уголовника)... Так что не только у пивных... «Неандертальские» признаки вовсе не свидетельствуют о дегенеративности или тупости. Они скорее нейтральны к таким качествам, как интеллект и талант.

Конечно, могло быть и не только прямое происхождение от неандертальцев: а если сапиенсы могли захватить в плен неандертальских женщин? Если от таких пар рождалось потомство со смешанными чертами?

Тогда получается, мы все же хотя бы частично приходим от неандертальцев...

Сложность в том, что в наше время ископаемые кости можно изучать молекулярными методами. ДНК из костей неандертальцев сопоставлены с ДНК из костей современных людей... И получается: маловероятно, чтобы современный человек мог скрещиваться с неандертальцем. Генетически неандерталец отличался от нас с вами в три раза сильнее, чем любая из современных рас – от другой. Более чем в три раза сильнее, чем негроиды отличаются от монголоидов, а монголоиды – от европейцев.



### Схема происхождения человека

При этом ДНК неандертальца ничуть не ближе к ДНК европейцев, чем к ДНК людей других рас.

Правда, такого рода исследования только начинаются. Генетики не всегда согласны друг с другом, они яростно спорят, возражают один другому.

Может быть, одни группы неандертальцев могли скрещиваться с сапиенсами, а другие как раз не могли? Есть основания полагать, что неандертальцы на западе Европы были более

специализированными и с сапиенсами не скрещивались. А на востоке Европы скрещивание было возможно<sup>35</sup>. В общем, все это очень неясно.

## Проблема вида

Многое зависит от того, насколько разошлись неандертальцы и сапиенсы от их общего предка. Кто они друг другу: разные подвиды одного вида, разные расы или разные биологические виды одного рода гомо?

По Карлу Линнею, вид – это совокупность особей, которая может иметь жизнеспособное и плодовитое потомство.

Род – совокупность особей, которые могут иметь потомство жизнеспособное, но не плодовитое.

Мул, у которого папа – осел, а мама – кобыла, вполне жизнеспособен. Мулов и разводят потому, что они крепки, сильны, выносливы и почти никогда не болеют. Но мулы бесплодны. Ни с лошадьми, ни с осликами, ни друг с другом они не могут иметь потомства. Никакого.

Ясно! Осел и лошадь – животные одного рода, но разных видов.

Как всегда, практика посложнее теории. Никто особенно не сомневается, что белый медведь и бурый – разные виды. На них посмотреть уже достаточно! Но эти два вида могут иметь потомство жизнеспособное и плодовитое. В природе виды никогда не встречаются, и гибридов не возникает. Но в зоопарках детеныши у них могут быть... Жизнеспособные и плодовитые. Потому что виды эти разделились совсем недавно – после конца Великого Оледенения, 13 тысяч лет назад, начал образовываться Северный Ледовитый океан. И одна из популяций медведей приспособилась к жизни в полярных странах, начала превращаться в другой вид. Но генетическое расстояние между видами такое, что они вполне могут плодиться.

В общем, и по отношению к современным живым существам границы видов установить бывает непросто. А если речь идет о видах ископаемых – мы ведь не можем проверить, могли ли они скрещиваться между собой... И какими получались детишки, плодовитыми или нет.

Тот же неандерталец... То его объединяют в один вид с сапиенсом: тогда он, получается, вполне мог иметь с людьми современного биологического вида общих детей.

То говорят об особом виде неандертальского человека. Тогда, получается, мы с неандертальцем иметь общих детей не могли.

Все это очень нечетко. Американские ученые поставили эксперимент: стали применять те же методы, что служат для работы с костями ископаемых обезьян, но на материале обезьян современных. И получили совсем не ту картину, которая существует в реальности. Получается, очень неточное это дело – выделять виды живых существ по костным останкам. Но ничего другого ведь не остается – и питекантропа, и неандертальца мы не можем изучать, как изучаем лошадей и ослов.

Поженить космонавтов – Николаева и Терешкову – было хорошим экспериментом. После него мы точно знаем, что побывавшие в открытом космосе люди могут иметь вполне полноценное потомство. Но «поженить» неандерталку и современного скинхеда мы не имеем никакой возможности. Или китайского профессора обвенчать с женщиной из пещеры Чжоу-коу-Дянь – пусть проверит, как там насчет расовых признаков монголоидной расы.

Приходится опираться только на находки костей и черепов... И те, кто включает неандертальца в один вид с человеком современным, и кто жестко отделяет неандертальца от современных людей, опираются на одни и те же находки одних и тех же костяков и черепов. Первый нашел в 1856 году. Спорят до сих пор, а мораль: никто ничего толком не знает. Единственные данные, которые вообще чего-то стоят, это как раз данные о том, что неандерталец генетически

---

<sup>35</sup> Вишняцкий Л.Б. Человек в лабиринте эволюции. СПб., 2004. Впрочем, тут встает вопрос: а что же такое этот самый вид?

в три раза дальше от нас, чем китайцы и вьетнамцы. Но имеем же мы с китайками общих и очень красивых детей. Очень может статься, и с неандертальскими женщинами имели бы.

Скажу даже больше: вполне возможно, мы могли бы иметь общих детей и с женщинами питекантропов. Ведь и о том, насколько мы генетически далеки от архантропов, судить очень трудно.

Некоторые из уважаемых коллег цинично говорят: мол, подождем, пока генетики договорятся, могли скрещиваться неандертальцы и сапиенсы или нет. Но они вряд ли договорятся... по крайней мере в ближайшие десятки лет.

Самое разумное – это не исключать ни одной, на первый взгляд самой невероятной возможности.

## Часть II

### Лидеры мирового развития

*Неси это гордое бремя...  
Родных сыновей пошли  
На службу тебе подвластным  
Народам на край земли —  
На каторгу ради угрюмых  
Мятущихся дикарей,  
Наполовину бесов,  
Наполовину людей.*

*Р. Киплинг. «Бремя белого человека»*

## Глава 1

### Мир великого оледенения

*И вот тут я почувствовал, что такое настоящий холод.  
Р. Хайнлайн*

### Что такое Ледниковый период?

Нордическая раса возникла в холоде и как способ приспособления к холоду. Но «холодная страна» – очень относительное понятие. В Якутии холодно, но и Украина находится в зоне умеренного климата. Что же ждало людей, осваивающих Европу 200, 150 или 35 тысяч лет назад?

...Их ждал Ледниковый период. Но и в Ледниковый период бывают понижения и повышения температуры. В некоторые межледниковья в Англии росли пальмы, а в реках плескались бегемоты. Иногда Ледниковый период представляют примерно так: сплошные ледовые поля, как в современной Антарктиде. А прямо на толстом льду художник ухитряется нарисовать редкую травку и пасущиеся стада животных. Картины это, разумеется, совершенно неправдоподобные, они способны только запутать читателя и создать полный заворот мозгов в его голове.

Внесем ясность в вопрос: Ледниковый период – относительно длительный этап геологической истории Земли, в течение которого на Земле вообще есть ледники. Были безледные эпохи, когда на Земле вообще ледников не было. Были и ледниковые периоды. Самые древние ледниковые отложения, обнаруженные на Земле, имеют возраст более 2 млрд лет. Следы материковых оледенений обнаружены в слоях эпох, которые называют рифеем (850–800 млн лет назад), вендом (680–650 млн лет назад), карбонским периодом палеозойской и пермским периодом мезозойской эры (300–250 млн лет назад).

Я не буду рассказывать об этих невероятно древних оледенениях. При желании читатель без труда найдет книги о них. Главное – ледниковые периоды случались в истории Земли неоднократно. Причем большая часть геологической истории приходится на безледные периоды.

В громадный период времени, от 250 млн лет до 30 млн лет назад, на всей Земле вообще не было ни одного ледника. Совсем. Появились и вымерли громадные ящеры – динозавры,

Землю захватили млекопитающие, в воздух поднялись птицы, а ледников на Земле не было. Безледный период в геологической истории Земли.

Но 30 млн лет назад началось оледенение Антарктиды... О причинах этого спорят и гадают до сих пор, приводя множество разных по убедительности предположений.

Самые убедительные предположения исходят не из падения комет и изменений положения Земли около Солнца, а из внутренних закономерностей развития самой Земли. Замечено, что все великие оледенения нашей планеты совпадали с крупнейшими горообразовательными эпохами. В такие эпохи рельеф земной поверхности становился наиболее контрастным. Площадь морей уменьшалась, колебания климата становились более резкими. Оледенение еще усиливало контрастность.

Горы высотой до 2000 метров, возникшие в Антарктиде, на Южном полюсе Земли, стали первым очагом образования покровных ледников.

Стоит леднику возникнуть, он начинает воспроизводить сам себя. Ледник отражает лучи солнца. Ледник понижает температуру вокруг. Значит, понижается в этой местности и высота, на которой количество выпавших осадков больше, чем растаявших и испарившихся. Осадки, то есть снег и вода, накапливаются, превращаются в лед... Ледник растет, он еще сильнее отражает солнечные лучи и еще сильнее влияет на климат. Такой громадный «ледяной лишай».

Ледник Антарктиды рос как в высоту, так и в толщину. Постепенно он занял ВСЮ территорию Антарктиды, полностью погубив весь ее растительный и животный мир. До сих пор спорят о происхождении пингвинов: некоторые ученые считают, что эти удивительные птицы произошли от древнего птичьего населения Антарктиды. Другие – что пингины появились в Южной Америке и намного позже заселили побережья ледяного, мертвого материка.

Если даже правы первые, то пингины – единственные, кто уцелели.

Тридцать миллионов лет тому назад Антарктический материк стал крупнейшим аккумулятором холода на планете. Его влияние на тепловой режим Земли все увеличивалось, и в Северном полушарии становилось холоднее и суше. Уровень Мирового океана становился все ниже и ниже.

До 30–25 млн лет назад в Северном полушарии был теплый и влажный климат. Но 25 млн лет назад он начал становиться все холоднее и суше. Примерно 3 млн лет назад началось оледенение и Северного полушария. Трудно сказать, как вел бы себя ледник Антарктиды, если бы мог свободно ползти по земле, а не обрушивался в море. Возможно, он бы так и полз до самого экватора, убивая все живое и превращая землю в ледяную пустыню.

## **Конец ознакомительного фрагмента.**

Текст предоставлен ООО «ЛитРес».

Прочитайте эту книгу целиком, [купив полную легальную версию](#) на ЛитРес.

Безопасно оплатить книгу можно банковской картой Visa, MasterCard, Maestro, со счета мобильного телефона, с платежного терминала, в салоне МТС или Связной, через PayPal, WebMoney, Яндекс.Деньги, QIWI Кошелек, бонусными картами или другим удобным Вам способом.