



В.О.Слесарев
А.Б.Шевораков

Геоглифы
Восточно-Европейской равнины

12+

Владимир Слесарев

**Геоглифы Восточно-
Европейской равнины**

«ЛитРес: Самиздат»

2019

Слесарев В. О.

Геоглифы Восточно-Европейской равнины / В. О. Слесарев —
«ЛитРес: Самиздат», 2019

В книге рассказывается о том, что в центральной части Восточно-Европейской равнины, в бассейне рек Мокша, Исса и Уркат на территории Республики Мордовия были обнаружены две группы древних гигантских изображений геоглифов. Первая представляет собой изображения головы лося, двойного зайца, собаки. Вторая - медведя, головы коровы, зайца и ряда других. Указанные объекты по своей исторической и культурной значимости имеют мировое значение, сопоставимы с памятниками первой величины и нуждаются в самом пристальном исследовании.

Геоглифы – циклопические изображения людей, животных и геометрических фигур на поверхности земли представляют собой один из редких наиболее и загадочных культурно-исторических феноменов. Хотя они являются ровесниками Египетских пирамид, обнаружены были менее ста лет назад с пролетающих самолётов, поскольку видны они только с большой высоты. Наиболее крупные из них имеют размеры в несколько сотен метров.

Рисунки сохраняют правильность своего построения, несмотря на рельеф местности. Их линии могут пересекать русла рек, взбираться на холмы, уходить за горизонт, при этом, не отклоняясь от нужного направления. Создание этих изображений требовало огромного труда и наличия технологий в области геодезии и топографии. Геоглифы, вероятно, являются первыми объектами в человеческой истории, созданными с использованием научных методов проектирования, в современном значении этого слова. Эти технологии были бы невозможны без высокого уровня цивилизации, наличия институтов фиксации, сохранения и передачи знаний.

Учитывая, что в те времена количество и плотность населения были в десятки раз меньше чем теперь, доля исполнителей этих изображений к общей численности соответствующих общин должна была быть чрезвычайно велика, что свидетельствует о высочайшем уровне их мотивации и недюжинных организаторских способностях их предводителей.

Цели создания геоглифов неизвестны. Поскольку видны они только с высоты птичьего полета предполагается, что они созданы для поклонения божествам или общения с инопланетянами, причем гипотеза об инопланетянах в этом контексте выглядит не столь дико как в большинстве других случаев.

Самые известные памятники такого рода расположены в Южной Америке – рисунки плато Наска, плато Пальпа, «Гигант» из пустыни Атакама, «Канделябр» с полуострова Паракас. В Северной Америке имеются геоглифы близ города Блайт в Калифорнии. Крупные рисунки найдены в Англии (доисторическая «Белая лошадь»), Африке (южнее оз. Виктория и в Эфиопии), на Аравийском полуострове и т.д.. Древние, геометрические узоры найдены в степях Казахстана. На плато Устюрт по обеим сторонам казахско-узбекской границы имеется множество стреловидных геоглифов.

Некоторые из этих исторических памятников внесены в список объектов всемирного наследия ЮНЕСКО, им посвящены сотни статей, десятки книг и кинофильмов. Геоглифические комплексы входят в число наиболее удивительных мест планеты Земля. По популярности у туристов они сопоставимы с пирамидами и Стоунхенджем.



Линии плато Наска.



«Гигант» из пустыни Атакама.



Геоглифы плато Пальпа.

Единственным геоглифом до сих пор обнаруженным в России является так называемый Зюраткульский Лось расположенный в Челябинской области.



Это изображение имеет размеры 218 на 195 метров. Однако, по последним данным подлинность этого рисунка оказалась сомнительной.

В 2018 году в центральной части Восточно-Европейской равнины, в бассейне реки Мокша на территории Республики Мордовия нами были обнаружены две группы древних, гигантских изображений.

Первая группа геоглифов находится вблизи населенных пунктов Андреевка и Токмово. Геоглифы представляют собой изображения головы лося (космический снимок 1) (координаты- 54.073980, 44.028958), двойного зайца-перевертыша (космические снимки 3, 5 (54.068526, 44.093382)), неясно очерченного животного – скорее всего собаки (снимок 6 (54.053856, 44.000123)), более отчетливо различимой на Гугл-картах, выдры (снимки 7 и 8 (54.045859, 44.081919)), птицы (снимок 9 (54.061888, 44.070387)) и некоторые другие.

Обнаруженные геоглифы имеют гигантские размеры. Самый большой из них – «Лось» 4600 метров, «Птица» 1450 метров, «Зайцы» более 700 метров и «Выдра» около 80 метров. Размеры этих изображений таковы, что некоторые из них видны не просто из космоса, но даже с Луны.

Каждый из рисунков Андреевско-Токмовского комплекса ориентирован на северо-запад с азимутом 310-330 градусов. Весь комплекс ориентирован на северо-восток с азимутом около 70 градусов (снимок 14).

Для облегчения визуализации рисунков после самих палеоизображений мы приводим современные снимки самих животных в похожих ракурсах. Изображения Андреевско-Токмовского комплекса приводятся без ретуши, дополнительных прорисовок и коррекций фотографий в той азимутальной проекции, в которой они находятся на карте. Полная унификация этой проекции в отношении всех рисунков этого комплекса (более полутора десятков рисунков), на наш взгляд, является важным аргументом в пользу искусственного происхождения этих изображений. Помимо текстовых иллюстраций мелкого формата, в приложениях, мы помещаем изображения более крупного формата, позволяющие рассмотреть детали вышеперечисленных палеорисунков.

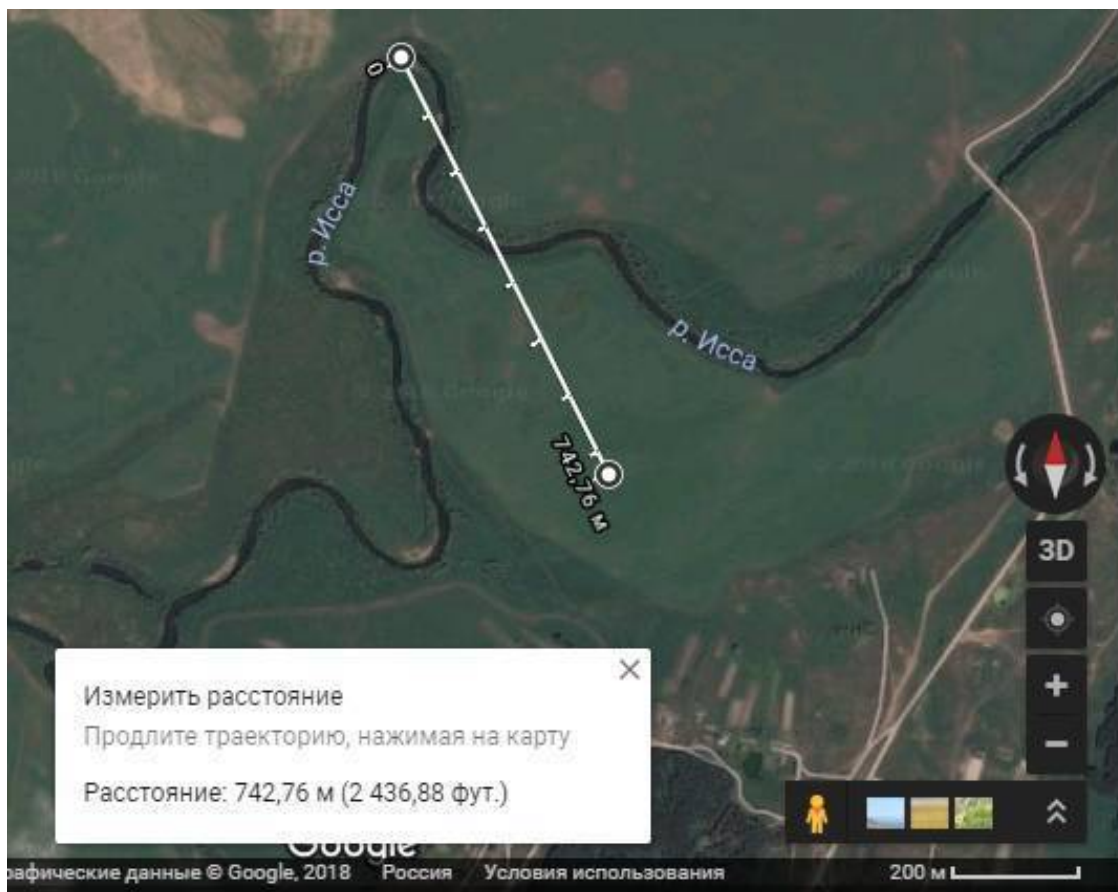
Довольно странным представляется нам факт, что именно эта ориентация оказалась наиболее удобной для просмотра этих изображений с помощью печатной продукции и цифровых устройств. Древние авторы словно позаботились о том, чтобы жителям XXI века (они первые кто имеет возможность увидеть эти рисунки) было комфортно их рассматривать.



Снимок 1. Голова лося.



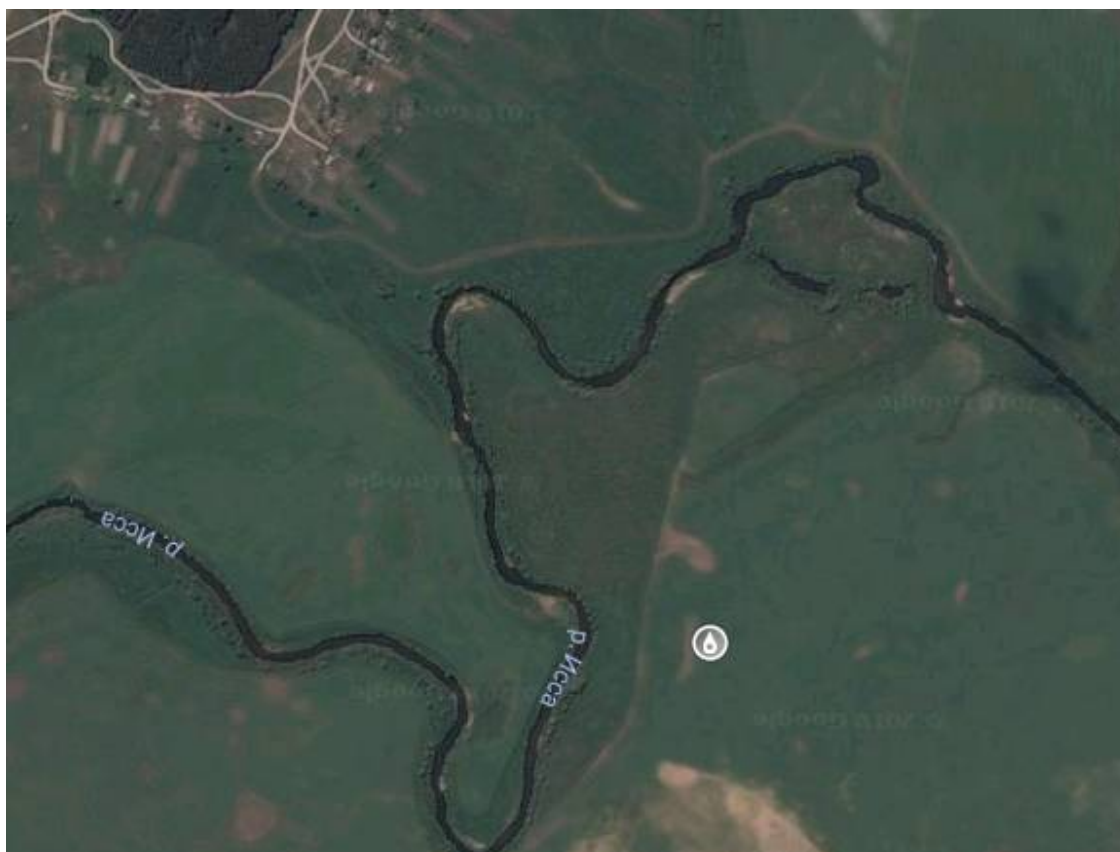
Снимок 2.



Снимок 3. Сидящий заяц.



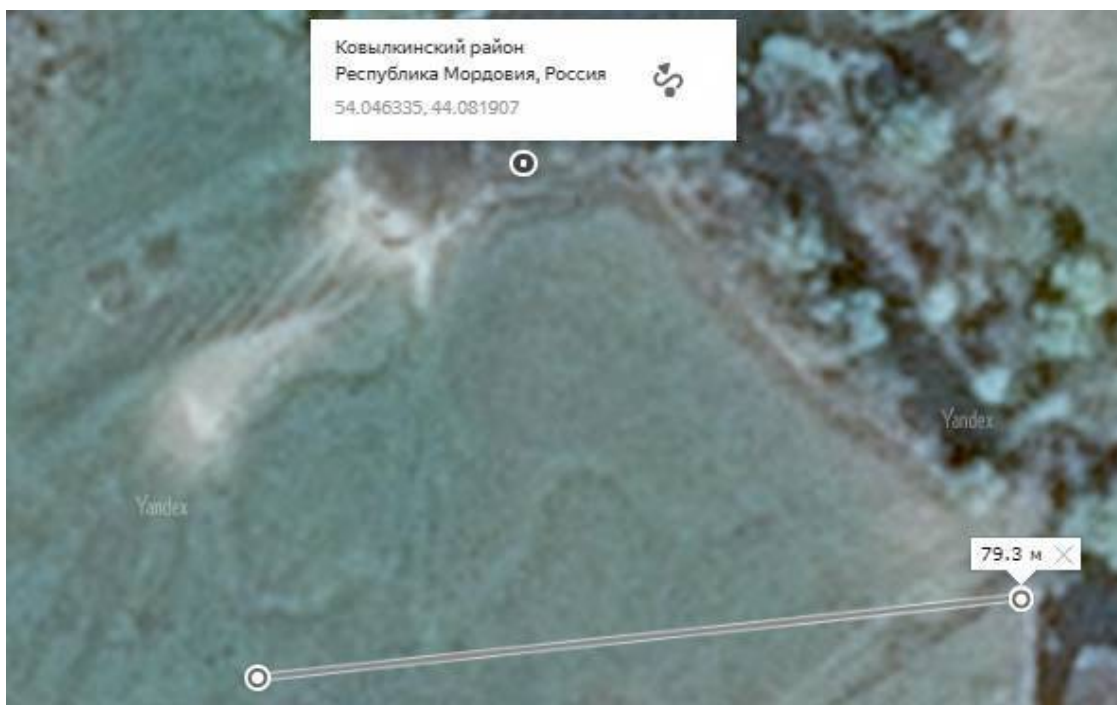
Снимок 4.



Снимок 5. Лежащий заяц.



Снимок 6. Собака.



Снимок 7. Выдра.



Снимок 8.



Снимок 9. Летящая птица.

«Птица» лучше распознается на черно-белом снимке и режиме «Схема» на Яндекс-карте, поэтому мы представляем ее и в этих вариантах (снимки 10, 11). Кроме того на снимке 13 мы приводим типичные финно-угорские бляхи-обереги изображающие сакральных

птиц. Очевидно, что некоторые элементы графики этих изображений схожи (стилизованная питчья-человеческая голова расположена между выдвинутыми вперед короткими крыльями, короткий прямой хвост плавно переходит в обводы крыльев).

Снимок

10.





Снимок 11.



Снимок 12.

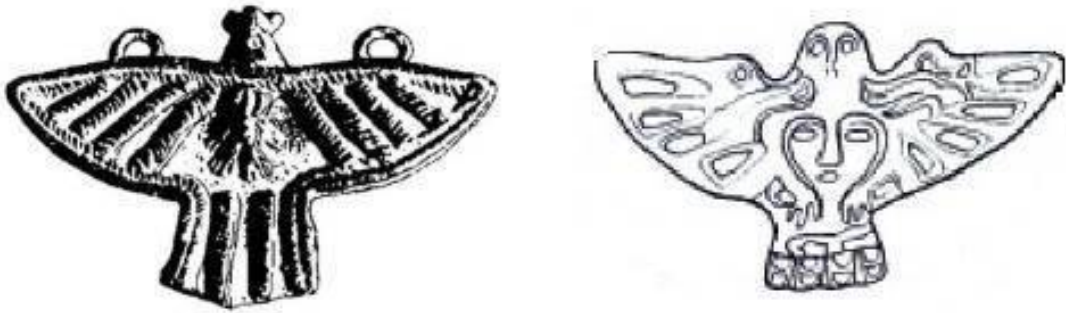


Рисунок 13. Финно-угорские бляхи-обереги.

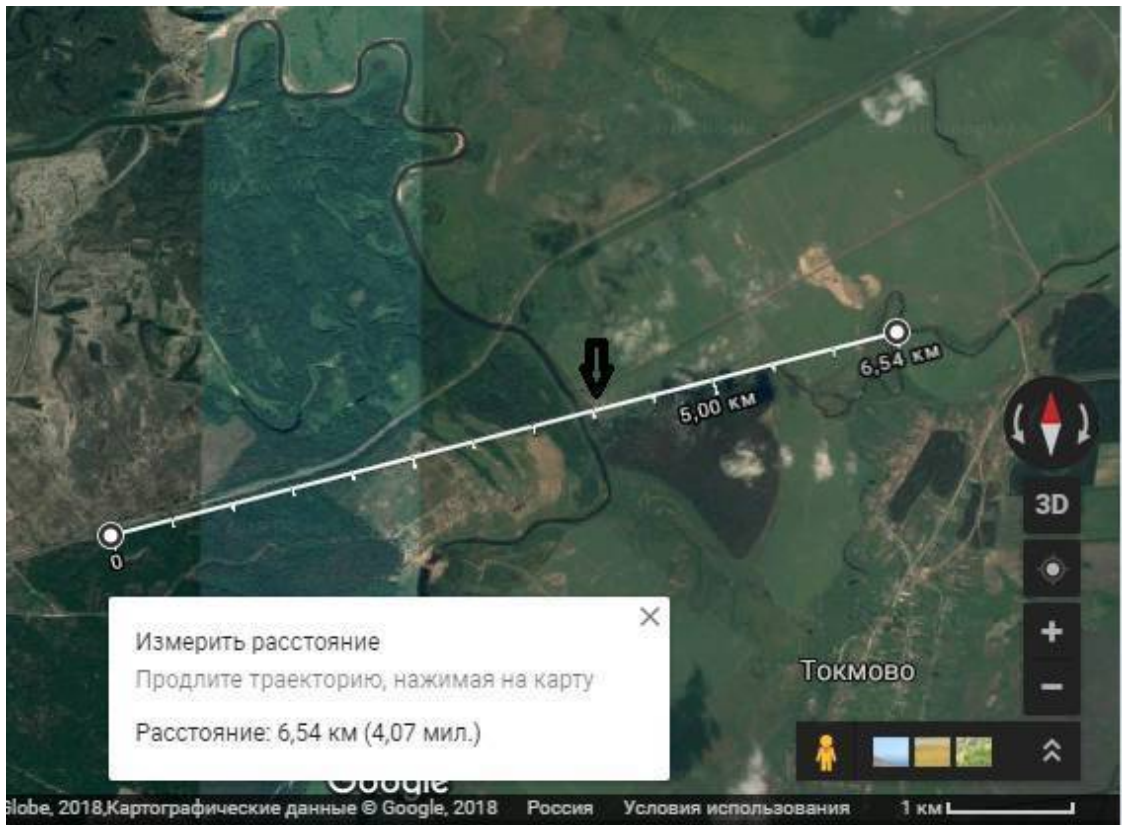


Рисунок 14.

Часть из обнаруженных нами «рисунков», как и большинство других геоглифов мира, с различной четкостью видны при разном освещении, в зависимости от времени года, разрастания подлежащей и укрывающей их растительности, увлажненности почвы, уровня воды в сопутствующих водоемах и т.д. Поэтому, в различной степени отчетливости их можно различить на Гугл, Яндекс и других онлайн картах, которые обновляют с различной периодичностью, а значит, демонстрируют рельеф местности в различное время суток и сезоны года.

Рассматривая эти величественные картины следует понимать, что изображения «звериного стиля» характерные для того далекого времени, это не некие «зверушки» – начерченные нетвердой рукой ребенка. Это порождение труда десятков умудренных опытом людей, выживавших в лесах и болотах, скрываясь от хищников, ежедневно переносивших голод и холод, своими руками хоронивших собственных детей и соплеменников. Они не были обучены художественному мастерству, но много знали о себе самих и мире, в котором жили. Для того чтобы верно оценить эти палеорисунки, следует иметь в виду, что на них изображены не земные животные, не тот лось из плоти и крови, который бродит по лесу, пережевывая жвачку из прошлогоднего сена, а небесные божества, вечно странствующие по небосклону. Поэтому искать в них прямое портретное сходство с реальными живыми – прототипами наивно и бессмысленно.

«Звериные» изображения, во-первых, это образы грозных зооморфных богов, в том виде, в каком их представляли древние. Эти боги сотворили весь Мир – небо и землю, и являлись их владыками. Они же определяли судьбу недолгой человеческой жизни, их сакральную сущность, которая для людей того времени была чрезвычайно важна, так и смерть и загробный мир были для них гораздо «ближе» и реальнее, чем для наших современников. В те времена уже при жизни человек наполовину принадлежал миру мертвых. Жизнь для него – мимолетный, многотрудный, хотя и прекрасный праздник.

Во-вторых, изображения животных символизируют первопредков – зверо-людей, героев сказаний, уже ушедших в «нижний мир», к которым можно обратиться за помощью в трудную минуту. Они же являлись тотемическими символами племен, и в этом качестве, заявляли их право на земли, рыболовные и охотничьи угодья.

Лишь в третью (а может быть в пятую или даже десятую) очередь изображения «звериного стиля» отображали самих животных. И даже в этой ипостаси, эти рисунки демонстрировали не столько реальных «зверей», сколько их «духов», которых были субъектами промысловой и аграрной магии, покровителями плодovitости и здоровья, а так же других проявлений земной жизни, которым следовало поклоняться, приносить жертвы для того чтобы выжить и преуспеть.

В этой связи выскажем предположение, что рисунки, о которых идет речь, предназначенные для обозревания сверху (откуда видимые ракурсы реальных предметов имеют совершенно иные очертания), являются отображением не самих животных, а их теней, возникающих на земле, в моменты восходов и закатов. Солнце и Луна (и олицетворяющие их боги) таким образом, брались человеком в соавторы этих изображений, что придавала человеку статус создателя этого мира, и в тоже время, возлагало на богов «родительскую» ответственность за порожденные с их помощью фратрии.

Несколько слов следует сказать о технике выполнения некоторых изображений. По результатам визуального осмотра и промеров местности, самым предварительным образом, можно отметить следующее. Наиболее универсальным способом нанесения рисунков Андреевско-Токмовской группы, является выемка грунта.

Часть палеорисунков Андреевско-Токмовского комплекса имеют еще никогда не зарегистрированную, для геоглифических объектов природу. Они представляют собой измененные русла рек – Мокши и Иссы. В процессе формирования этих геоглифов, их создателями, на протяженных участках были сформированы новые ложа этих рек, которые теперь и выступают в качестве канвы изображений.

Во всех этих случаях недалеко от рукотворных участков, определяются и старые, теперь деградировавшие остатки их естественных русел. Хотя подобная технология создания геоглифов не имеет аналогов в мире, однако способность человека сооружать масштабные гидротехнические конструкции известна еще со времен цивилизаций Древнего Египта и Месопотамии.

Объем строительных работ осуществленных в процессе создания рисунков являются циклопическими. Так, только в процессе формирования изображения «Лося», по нашим подсчетам, было перемещено от 4 до 8 миллионов тон почвы и подстилающего грунта. Во многих местах, вдоль новодельных русел и сегодня можно видеть массивные отвалы этих грунтов. Длина отвалов составляет сотни метров, при высоте 2-3 метра и ширине 10-20 метров.

В случаях с рисунком «Собаки» изображение сформировано с помощью сплошной выемки грунта в пределах всей полноты «тела» изображения и представляет собой неглубокий, замкнутый котлован глубиной 1-1,5 метра, с плоским дном. На наиболее сохранившихся участках изображения стенки котлована имеют уклон около 45-60 градусов. Кое-где в пределах котлована и рядом с ним прослеживаются насыпи высотой около метра, длиной до 20-30 метров. Данный участок, как и окружающее его пространство, до недавнего времени, были покрыты зрелым смешанным лесом с преобладанием березы.

Несколько лет назад вдоль железнодорожной линии Ковылкино-Рузаевка, расположенной недалеко от рисунка, прошел мощный ураган, который на протяжении более 50 километров, мозаично свалил десятки тысяч деревьев. Крупный вывал деревьев (преимущественно березы) можно наблюдать и в районе изображения «Собаки». Вероятно, именно это обстоятельство сделало его видимым на картах. В настоящее время образованные ураганом лесные проплешины закрываются бурно разрастающимся подлеском, что вероятно, вскоре, сделает данное изображение невидимым.

В непосредственной близости (от 50 до 300 метров) от котлована образующего изображение «Собаки», находятся несколько других замкнутых котлованов сложной формы, длиной 50-500 и шириной 10-90 метров. Эти образования покрыты зрелым смешанным лесом и невидимы на картах. Они имеют глубину 1-3 метра, имеют четкие задерненные края с уклоном 45-60 градусов (на которые приходится менее 1% площади этих понижений) и практически плоское дно (99% площади), сплошь покрытое растущими деревьями (преимущественно хвойных пород) того же возраста, что и в других местах этого лесного массива. Все вышеперечисленные углубления не являются оврагами, не содержат ручьев и промоин, и имеют явно искусственный характер. Не исключено, что эти понижения также могут оказаться палеоизображениями, пока еще скрытыми обильной растительностью.

Изображение «Птицы» представляет собой лесной массив, состоящий из зрелых хвойных деревьев, расположенный на песчаном грунте. Во многих местах по его периметру прослеживаются остатки конавообразных понижений, частично видимых на спутниковых снимках. При осмотре было выяснено, что в ряде мест эти канавы почти полностью заполнены глинистым грунтом, отличающимся от окружающего их материкового. Вероятно, именно наличие этих искусственно привнесенных грунтов, ограничивает распространение деревьев рощи в пределах ее первоначального периметра. Возможно, именно в этом и заключается техника исполнения и сохранения изображений этого типа.

Важным вопросом, встающим в процессе интерпретации обнаруживаемых «изображений», является их верификация в качестве артефактов, а не природных образований. Как отличить природные рисункоподобные структуры (которые, кстати, встречаются довольно редко) от рукотворных сооружений? Этот вопрос со всей полнотой стоит и в нашем случае.

Очевидно, что окончательный вердикт в этом отношении можно сделать лишь на основании комплексных топографических, археологических, исторических, искусствоведческих и других исследований. Однако, сами они имеют смысл лишь после того как то или иное образование, с большой долей вероятности, будет признано артефактом. Эти изыскания требуют значительных материальных затрат, времени (зачастую десятилетий), юридических согласований (геодезические, топографические и археологические изыскания законодательно регла-

ментированы) и т.д. Поэтому следует выработать критерии, на основании которых может осуществляться предварительная оценка подобного рода структур.

На наш взгляд, важнейшими критериями, наличие которых позволяет отнести ту или иную структуру к геоглифам, являются следующие:

1. Очевидная узнаваемость изображения. Наличие ключевых деталей, позволяющих идентифицировать объект изображения. Чем точнее можно определить изображаемый объект, тем с большей долей вероятности его можно считать артефактом;

2. Полнота изображения (в рамках сюжета и стиля), отсутствие его фрагментации;

3. Наличие нескольких различных изображений на одной местности;

4. Взаимная ориентация изображений друг с другом и топографическими элементами местности;

5. Единство тематического и изобразительного стиля изображений;

6. Повторяемость объектов, сюжетов и технологий изображений на различных «площадках», если таковые имеются;

7. Наличие корреляций между сюжетами изображений и иными культурными памятниками данной местности.

Чем большему количеству критериев соответствует та или иная структура, тем вероятнее, что она является рукотворной. Каждое из обнаруженных нами изображений отвечает нескольким из вышеперечисленных пунктов, что позволяет с большой долей вероятности считать их артефактами.

Однако повторяем, что истолкование тех или иных структур как геоглифов, по их графическим характеристикам, является самым предварительным этапом исследования этих чрезвычайно интересных объектов. Именно в этом качестве термин «геоглиф» мы и употребляем.

Обнаруженные нами рисунки выполнены хотя и схематично, хотя весьма примитивно в изобразительном отношении, но в реалистическом стиле. Несмотря на простоту очертаний на них можно проследить даже некоторые анатомические особенности изображаемых животных. Так у «Лося» анатомически правильно отображено строение черепа, расположение роговых отростков, которые у этих животных находятся перед ушами, а первоначальное направление их роста направлено параллельно поверхности земли (фото 2).

Конец ознакомительного фрагмента.

Текст предоставлен ООО «ЛитРес».

Прочитайте эту книгу целиком, [купив полную легальную версию](#) на ЛитРес.

Безопасно оплатить книгу можно банковской картой Visa, MasterCard, Maestro, со счета мобильного телефона, с платежного терминала, в салоне МТС или Связной, через PayPal, WebMoney, Яндекс.Деньги, QIWI Кошелек, бонусными картами или другим удобным Вам способом.