

12+



Михаил Гудаев  
Гремиха и Шойна. Два посёлка, но  
одна судьба  
2020

# Михаил Васильевич Гудаев Гремиха и Шойна. Два посёлка, но одна судьба

[http://www.litres.ru/pages/biblio\\_book/?art=51189838](http://www.litres.ru/pages/biblio_book/?art=51189838)

*SelfPub; 2020*

*ISBN 978-5-532-07595-5*

## Аннотация

В этой книге я попытался поделиться с читателями материалами событий прошедшего столетия в одном из интереснейших мест нашей страны. Это Заполярье, стык Белого и Баренцева морей. Восточный берег Кольского полуострова, где расположен посёлок Гремиха и западный берег Канинского полуострова с расположенным здесь посёлком Шойна. Так уж сложилось, что эти два посёлка сыграли большую роль в моей жизни и рассказать о них в одной книге, считаю своей обязанностью. В одном из этих посёлков (Шойне) я вырос и получил образование, а в другом (Гремихе), я три года служил в рядах Советской Армии.

# Содержание

Гремиха и Шойна – два посёлка соседа	5
Йоканьга, Гремиха, Мурманск 140, Островной	8
Предыстория посёлка Гремиха	8
Гремиха в годы Великой Отечественной войны	11
Гремиха в послевоенный период	14
Гремиха – форпост советского атомного флота на Севере	16
Послеперестроечная Гремиха	19
ЗАТО город Островной (Гремиха) в наши дни	22
Шойна на полуострове Канин	24
Предыстория посёлка Шойна	24
Шойна – административный и хозяйственный центр северной части полуострова в довоенный период	27
Шойна в годы Великой Отечественной войны	31
Золотой век Шойны	34
Шойна после закрытия Канинского рыбозавода	36
Шойна и мыс Канин Нос в наши дни	38
Шойна, будешь в моём сердце и зимой и летом ты	41
Йоканьгская Военно-Морская База, северная	43

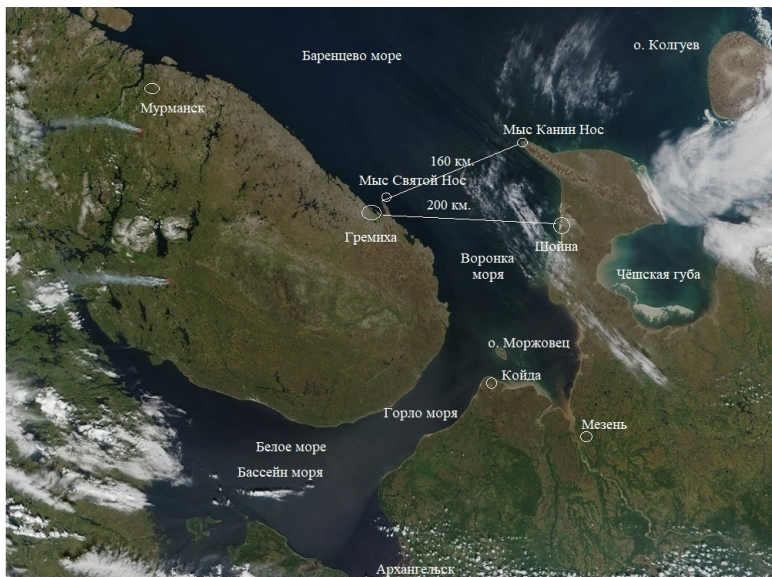
часть полуострова Канин и прилегающая к ним  
акватория Белого и Баренцева морей в годы  
Великой Отечественной войны

Линия фронта: “Мыс Святой Нос – Мыс  
Канин Нос” 45

Налёты вражеской авиации на Йоканьгскую  
ВМБ и её боевые корабли 48

Конец ознакомительного фрагмента. 52

# Гремиха и Шойна – два посёлка соседа



Два посёлка соседа. Гремиха - Кольский полуостров и Шойна - полуостров Канин

Посёлок Гремиха расположен на восточном берегу Кольского полуострова, Мурманская область. Посёлок Шойна лежит на западном побережье полуострова Канин, Архангельская область. Два полуострова соседа. Их разделяет только

двести километров морской воды.

Много общего у этих поселений, но много и различий. Если Гремиха расположена на скалистой поверхности, на высоте до трёхсот метров над уровнем моря, то Шойна – на низменной, песчаной поверхности и отделена от нашествия морских волн только песчаными барханами.

Оба эти места всегда были опасны для мореплавания. В районе Гремихи стык двух морей Белого и Баренцева, берег скалистый. Гремиха – столица ветров. Морской район Шойны опасен своими песчаными мелями и тоже частыми, сильными северо-западными ветрами.

Мне приходилось плавать, в качестве пассажира конечно, из Шойны в Архангельск и обратно на теплоходе “Мудьюг”, а позднее на теплоходе “Юшар”. С Мурманска до Гремихи и обратно на теплоходе “Сестрорецк” и на теплоходе “Илья Репин”, с Архангельска до Гремихи на теплоходе “Вацлав Воровский”. И не всегда Белое море было спокойным. Были случаи, когда суда пережидали штормовую погоду у острова “Моржовец”. Даже такую громадину, как “Вацлав Воровский” в штормовую погоду при подходе к Гремихе подкидывало на волнах как спичечную коробку.

Так уж сложилось, что эти два посёлка сыграли большую роль в моей жизни и рассказать о них в одной книге, считаю своей жизненной обязанностью.

В одном из этих посёлков (Шойне) я вырос и получил образование, а в другом (Гремихе), я провел три самых значи-

мых для меня года своей молодости, когда служил в рядах Советской Армии.

# Йоканьга, Гремиха, Мурманск 140, Островной

## Предыстория посёлка Гремиха



Саамский посёлок Йоканьга

Первые упоминания о населённом пункте Йоканьга (название посёлка Гремиха до 1938 года) существуют с XVI ве-

ка, как о саамском погосте (погост – аналог современного сельского поселения, села). Саамы – малочисленный финно-угорский народ, коренной народ Северной Европы. Русские называли их лопарями. Традиционные промыслы саамов в те времена – домашнее оленеводство, охота и рыболовство.

Посёлок расположен в Мурманской области, на восточном берегу Кольского полуострова в 360 километрах к юго-востоку от Мурманска на стыке Баренцева и Белого морей. Причём граница морей – зримая. Цвет воды и её прозрачность на параллели мыса Святой Нос меняется буквально на глазах.

“Подобное происходит от встречи двух течений – мощного приливно-отливного Беломорского и Мурманского ответвления известного Гольфстрима. От столкновения водных масс случается любопытная и неприятная для мореплавателей вещь – Святоносский сулой (бурлящее волнение и водовороты). В древности архангельские поморы, ходившие за треской к Мурманскому берегу, обходили сулой, перетаскивая свои карбасы волоком через мыс сразу в Святоносский залив”.

В 1822 году Федор Литке, проводивший гидрографические исследования у побережья Кольского полуострова, обратил внимание на исключительное удобство участка побережья, прикрытого островами, рядом с мысом Святой Нос, для базирования кораблей. Причём участок этот от Мурман-

ска до Йоканьги не замерзаем зимой из-за тёплого течения Гольфстрим, т.е. навигация в этом районе круглогодичная.

В 1915 году царское правительство выделяет деньги, на строительство в этих местах Военно-морской базы. Из Мурманска и Архангельска к мысу Святой Нос направляются суда с различными грузами и людьми. Но к 1917 году работы были остановлены. Недостроенная база была превращена в Йоканьгскую каторжную тюрьму. Она была не так широко известна, как остров Мудьюг под Архангельском, но, именно сюда, в Йоканьгскую тюрьму, привезли тех, кто стался в живых после восстания на острове Мудьюг в сентябре 1919 года. За пять месяцев существования через Йоканьгу прошло более 1200 заключенных; 300 из них погибло, несколько десятков – было расстреляно. В результате восстания, 21 февраля 1920 года Йоканьгская каторжная тюрьма перестала существовать.

# Гремиха в годы Великой Отечественной войны



Зенитная установка в годы войны в Йоканьгской военно-морской базе

Перед Великой Отечественной войной начал осуществляться второй этап по созданию Военно-Морской базы в Йоканьге, уже переименованной в Гремиху.

В 1940 году советское правительство решило для защиты коммуникаций на подходе к Белому морю в этих местах создать базу Северного Флота. Сюда были направлены первые строители. В этом же году здесь появились первые корабли

Северного пограничного отряда.

22 июня 1941 года, в день начала Великой Отечественной войны, командующий Северным флотом контр-адмирал А.Г.Головко, подписал приказ о создании Йоканьгской Военно-морской базы. В состав базы тогда входили сторожевые суда рыболовецкого флота и катера. В распоряжение командира Йоканьгской ВМБ были переданы подводные лодки 3-го дивизиона бригады подводных лодок базы города Полярный. Была сформирована 14 местная стрелковая рота.

Задачей кораблей была охрана горла Белого моря от мыса Святой Нос до мыса Канин Нос от проникновения кораблей и подводных лодок противника, несение дозорной службы и конвоирование транспорта в своей зоне. Подводные лодки противника, ни разу за всю войну не заходили в Белое море, но в северной части горла появлялись постоянно. С конца 1941 года корабли Йоканьгской Военно-морской базы в своей зоне стали встречать и сопровождать корабли северных конвоев. За годы войны суда Йоканьгской ВМБ сопроводили 700 транспортов и доставили более 2 млн. тонн груза.

Корабли бросали якоря на рейде, потому что не было ни пирсов, ни причалов, ни жилья, ни электричества. На первом месте стояли, прежде всего, боевые задачи.

Летом 1942 года в Гремиху прибыла первая часть военных строителей. Строительный батальон численностью около 1000 человек, построил военные объекты, укрепления огневых точек, полевой аэродром.

Тогда же в Гремихе был построен водопровод, организованы ремонтные мастерские. В 1943 году база обзавелась собственным сухим доком. За годы войны здесь были обустроены несколько береговых батарей, надёжно прикрывавших базу с моря.

Местное население Гремихи внесло немалый вклад в борьбу с немецкими агрессорами. В первые же дни войны была создана рота народного ополчения. Саамы становились бойцами оленно транспортных отрядов. Бойцы на оленьих упряжках доставляли к линии фронта боеприпасы, горючее, продовольствие, эвакуировали раненых.

# Гремиха в послевоенный период



Гремиха-Островной

В июле 1956 года была сформирована 14-я Отдельная бригада подводных лодок. В её состав вошли семь дизельных подводных лодок и плавучая база. До этого в Гремихе дислоцировались только силы охраны водного района и тыловые склады флота.

В этом же году в трёх километрах к западу от Гремихи, недалеко от бухты Островская, был построен первый жилой дом. Этот год считается годом основания посёлка Остров-

ной. Тогда же был введён в строй подводный кабель военной телефонно-телеграфной связи с Североморском и Новой Землёй.

4 августа 1957 года выходит Указ Президиума Верховного Совета РСФСР “Об отнесении населённого пункта Гремиха, центра Саамского района Мурманской области, к категории рабочих посёлков”.

В 1958-1959 гг. для обеспечения условий базирования кораблей между материковой частью Святоносского залива и островом Витте был построен мол (гидротехническое оградительное сооружение для защиты акватории порта от волнения, примыкающее одним концом к берегу). Впоследствии к нему были поставлены плавучие причалы. В 1960 году на Йоканьгском рейде базировалось уже 17 подводных лодок.

1 июля 1960 года в районе мыса Святой Нос был сбит самолет ВВС США RB-47. Из 6 членов экипажа двое были спасены архангельскими рыболовными траулерами. В январе 1961 года они были переданы американской стороне.

1 сентября 1963 года в состав Йоканьгской Военно-Морской Базы прибыл новый корабль ПМ-130, который положил начало формированию в Островной плавучего ремонтного завода.

# Гремиха – форпост советского атомного флота на Севере



Гремиха, Мурманская область, Кольский полуостров

На рубеже 60-х годов началась эра атомного флота. Правительство СССР, командование Северного Флота, понимая исключительно выгодное стратегическое положение базы, делает ее форпостом советского атомного флота на Севере.

Первенцем советских атомоходов в Гремихе стала подлодка К-3. После окончания всех испытаний в конце 1959 го-

да подлодка К-3 прибыла в Йоканьгскую ВМБ. Вслед за ней пришли еще семь лодок, после чего было создано первое в нашей стране объединение подводных лодок.

С 11 по 17 июля 1962 года, выполняя спецзадание правительства, подлодка К-3 впервые в истории советского мореплавания совершила Арктический переход с пересечением точки Северного полюса и получила имя “Ленинский комсомол”, в память одноименной лодки, не вернувшейся с боевого задания в июле 1943 года.

В июле 1962 года базу посетила правительственная делегация во главе с Никитой Сергеевичем Хрущёвым.

В феврале-марте 1966 года атомные лодки базы совершили первое в мире групповое плавание вокруг света, пройдя 25 тысяч миль.

1 июня 1966 года на базе 14-й Отдельной бригады и 209-й бригады подводных лодок была сформирована 17-я дивизия подводных лодок Краснознамённого Северного флота.

В 1967 г. в Йоканьгскую ВМБ стали прибывать атомные лодки 2-го поколения. В том же году базу посетила Правительственная комиссия во главе с Генеральным секретарем ЦК КПСС Ленидом Ильичом Брежневым. В результате этого визита значительно увеличиваются ассигнования на строительство, начинает бурно расширяться поселок Островной. К концу 60-х годов строители сдают Дом офицеров, школу, госпиталь, станцию “Орбита”.

Йоканьгская ВМБ стала крупнейшей на Северном флоте,

где с 1968 года базировались стратегические подводные ракетноносцы.

Автор этой книги служил в 1965-68 годах в полку ПВО, расположенном в пяти километрах от Гремихи. Ракетный полк находился на постоянной боевом дежурстве по охране Йоканьгской Военно-Морской базы.

Все годы после службы я гордился тем, что судьба свела меня с Гремихой. Дальше в книге будут мои рассказы о службе здесь. Гордость эту вызывали воспоминания об увиденном в годы службы. Была уверенность в том, наша Родина надежно защищена на Севере.

# Послеперестроечная Грехиха



Послеперестроечная Грехиха

После службы в армии мне больше не пришлось побывать в этих местах. Бывал в Мурманске, Североморске, а вот в Грехиху так и не пришлось съездить.

В 1981 году Грехиху снова переименовывают и называют закрытым городом Островной, а в 1982 году Островной стал Мурманском-140. В 1994 году Мурманск-140 переименовали в ЗАТО Островной.

Интернет дал возможность пусть и виртуально, но побывать там. Каково же было моё удивление и возмущение от

того, что я там увидел. Не могу своими словами говорить об этом. Я приведу слова моряка, опубликовавшего свой рассказ “Гремиха. История и действительность” на сайте Про-за.ру.

“До конца 80-х годов атомоходы Йоканьгской ВМБ активно бороздили студеные воды Северной Атлантики и теплые Средиземного моря. Но политические и экономические процессы, происходившие в стране и затронувшие все сферы жизни самым прискорбным образом, коснулись обороноспособности страны и тяжело отразились на состоянии Северного флота в целом, и Йоканьгской ВМБ в частности.

С начала 90-х годов атомоходы, из-за нехватки средств, все реже и реже выходят на боевые службы. С 1992 года начинается закат Гремихи как военно-морской базы, даже, не смотря на создание Закрытого административно-территориального образования (ЗАО) Островной. Наиболее боеспособные экипажи и лодки уходят в другие базы. Огромное количество опытных офицеров и мичманов сокращаются. С 1 декабря 1995 года Йоканьгская Военно-Морская база, становится Йоканьгским районом базирования. Везде разруха, как после войны.

В 2008 году я последний раз посетил Йоканьгу и Островной, выходя в рейс на теплоходе “Клавдия Еланская”. То, что в 70-80-х годах было славой Северного флота, выглядело наподобие Сталинграда 1942 года. Меня поразила разруха и запустение. Дома с пустыми глазницами окон и дверей,

грязь, заросли травы, горы мусора и остатки ржавеющего металла. Грустно стало на душе от бесхозяйственности руководства и собственного бессилия что-либо сделать. А каково было видеть все это военным и морякам?!”

# ЗАТО город Островной (Гремиха) в наши дни



ЗАТО город Островной в наши дни

Из общей характеристики: “Закрытое административно-территориальное образование Островной Мурманской области расположен на побережье Баренцева моря вблизи Йоканьгских островов и полуострова Святой Нос, в удалении 360 км. от города Мурманска и 430 км. от города Архангельска. Сообщение с ЗАТО г. Островной осуществляет-

ся только морским путем, автомобильные и железные дороги отсутствуют. Средством доставки населения, продовольствия и других жизненно важных грузов является теплоход “Клавдия Еланская” (ОАО “Мурманское морское пароходство”).

Город состоит из двух микрорайонов, расположенных в пяти километрах друг от друга, и связанных регулярным внутригородским автобусным сообщением.

В настоящее время экономическую основу ЗАТО г. Островной составляют: бюджетные организации, казенные учреждения, муниципальные унитарные предприятия, индивидуальные предприниматели, объекты Минобороны РФ и отделение Гремеха Северо- Западного центра (СЗЦ) по обращению с радиоактивными отходами “СевРАО” Госкорпорации “Росатом”.

Население муниципального образования Островной составляет немногим более 2200 человек. В советский период население достигало 30 тыс. человек.

Сайты: [Официальный сайт администрации г. Островной](#)

# Шойна на полуострове Канин

## Предыстория посёлка Шойна



Становище Шойна. Полуостров Канин

Документы истории говорят о том, что те места, где сегодня расположен посёлок Шойна, а это западный берег полуострова Канин, омываемый Белым морем, были ещё в середине прошедшего столетия заселены самодийскими племенами (прародителями нынешних ненцев). Ненцы, а позднее

и присоединившиеся к ним коми-ижемцы с давних пор занимались на полуострове Канин оленеводством и вели кочевой образ жизни. Традиция эта сохранилась и по наши дни. В летний период оленеводы пасут стада оленей в северной части полуострова, а на зиму перекочёвывают в Мезенские и Пинежские леса. Место, где расположен посёлок Шойна, было святым для аборигенов, здесь они всегда останавливались в периоды своих кочевий.

В книге известных краеведов Николая Окладникова и Владимира Матафанова “Путь христианства на Севере”, сказано: “Шойна берет своё начало с 1825 года. В конце июля 1825 года, некто Хэхуля Баракулев, изгнанный соплеменниками с Канина за явную предрасположенность к новой христианской вере, поставил дом в устье реки Шойны, заложив тем самым основу будущего посёлка”.

В XIV-XVI веках все чаще стали выходить на своих ладьях и кочах к горлу Белого моря, в том числе и в реку Шойна, поморы. Поморы – это потомки древних русских поселенцев, преимущественно из Новгородской земли. Они заселяли территорию юго-западного и юго-восточного побережья Белого моря в XII – XVIII веках. Сюда они шли за пушниной, птицей, солью, за морской рыбой и зверем. Строили временные жилища и даже дома.

Некоторые мезенские мужики, исправно промышляющие ежегодно в этих районах рыбу и морского зверя, начали постепенно переселяться сюда семьями, строили или перево-

зили сюда свои дома. Не смотря на суровость края, людей привлекали свобода, богатство и красота этих мест.

# Шойна – административный и хозяйственный центр северной части полуострова в довоенный период



Северная часть полуострова Канин

Ещё в самом начале двадцатого столетия, прежде всего норвежскими и русскими мореходами, были обнаружены в районе северо-западной части полуострова Канин богатые запасы рыбы и морского зверя.

В начале тридцатых годов Канинский край богатый не только рыбой и морским зверем, но и другими биоресурсами заинтересовал руководство страны Советов. Можно сказать, началось рыбопромышленное освоение этих мест. Шойна была выбрана местом для строительства рыбозавода.

Река Шойна на побережье мыса Канин Нос расположена близко к местам промысла и была в те годы пригодной для захода и стоянки судов.

Сюда стали большими группами, до пятисот человек в сезон, направлять наёмных рабочих с Архангельской области и других городов страны, специалистов из Ленинграда и Москвы.

Для Канинского рыбозавода были построены причалы, цеха первичной обработки рыбы и морского зверя, здание конторы, дома и бараки для работников комбината, механические мастерские Канинской моторно-рыболовной станции (МРС), кузница, сетевязка, бондарный цех, береговая радиостанция Архангельского Управления тралового флота для связи с судами, силовая электростанция.

Рыбозавод занимался приёмкой и переработкой рыбы, акулы, белухи. Рыбаки – колхозники за один летний сезон сдавали государству десятки тысяч центнеров трески, пикши и других пород рыб. В зимний период здесь промышленляли сотнями центнеров наваги. Кроме того, поставляли стране десятки тонн белужьего жира и мяса акулы.

С мая 1933 года становище Шойна получило статус рабо-

чего поселка, и был образован поселковый сельский Совет. Посёлок стал развиваться как рыбопромышленная база Архангельской области.

В 1935-36 годах в Шойне был построен консервный завод. Выловленную навагу, камбалу, сайку и даже куропатку перерабатывали на консервы, отправляли морским транспортом в Архангельск и в Мезень, после чего эти консервы развозились по всей стране. Консервный завод, выпускал до 2,5 млн. банок в год. При заводе было создано пригородное хозяйство с десятком коров, сотней свиней и несколькими десятками лошадей.

К 1939 году Шойна это большой рабочий посёлок с населением до восьмисот человек. Здесь уже работали метеостанция, сберкасса, почта, школа, больница, аптека, столовая, детский сад, библиотека.

Посёлок Шойна единственный крупный населённый пункт в северной части полуострова. Правда деревни Кия, расположенная на 22 километра южнее Шойны и Торна расположенная километров на 20 к северу от Шойны, появились ещё раньше Шойны, в 20-х годах прошедшего столетия, но это были небольшие населённые пункты, где проживали переехавшие с Мезени поморы.

В 1915 году на мысе Канин был построен маяк. В этом же году на мысах Канин и Микулкин были открыты гидрометеорологические станции МГ-2, Они были одними из первых станций на Русском Севере, которые организовала Гид-

рометслужба Северного Ледовитого океана и Белого моря Главной Физической обсерватории.

Деревни, а также расположенные по северу полуострова рыбацкие станы и становища (Горбы, Тарханово, Восточная Камбальница и т.д.), которые так или иначе замыкались на Канинский рыбозавод, находились под управлением Шоинского сельского Совета.

# Шойна в годы Великой Отечественной войны



День Победы в Шойне

В начале войны почти все мужчины из Шойны были призваны на фронт. Кого увозили в Архангельск на пароходе “Канин”, другие уходили с конными обозами. Тяготы нелегкого труда по вылову рыбы и морского зверя легли на плечи

женщин и подростков.

Стойбища оленеводов Канинской тундры тоже остались без мужской силы. Как и в других районах Крайнего Севера на Канине были сформированы оленно-транспортные батальоны, которые направлялись к линии фронта.

Но и в годы Великой Отечественной войны в Шойне продолжалась добыча рыбы, пушнины. Здесь шили и отправляли на фронт бойцам тёплые вещи.

Летом Шойна поставляла на фронт солёную треску, пикшу, камбалу, зимой мороженую навагу и сайку. Более 70 тружеников поселка Шойна были награждены медалями “За доблестный труд в Великой Отечественной войне 1941-1945 гг.”.

В течение нескольких лет я собирал сведения об участниках Великой Отечественной войны 1941 – 1945 года посёлка Шойна. В январе 2018 года издал в ЛитРес Самиздат книгу “Шойна в 1941 – 1945 годах”. В книге персональные данные на ветеранов, их боевой путь, фотографии.

Жители Шойны защищали Родину почти по всем фронтам от Новой Земли на севере до Крыма на юге, участвовали и в войне с Японией. Среди участников ездые оленные отряды, стрелки, связисты, разведчики, артиллеристы установок "Катюша", танкисты, летчики. К сожалению многие из них не вернулись с войны. Много пропавших без вести, особенно среди ненцев-олeneводоB. Вернувшиеся живыми с войны отмечены орденами и медалями за мужество и отвагу

в боях с немецкими оккупантами.

# Золотой век Шойны



Посёлок Шойна. 50 - е годы XX столетия

Ещё большее развитие получает Шойна и Канинский рыбозавод в послевоенные годы.

До начала 50-х годов в Шойне, в непосредственной близости от мест промысла, находилась база флота рыболовецких колхозов Архангельской области, а Канинская моторно-рыболовная станция на летний сезон превращалась в базу для

флота всех подобных станций области, осуществляла снабжение судов всем необходимым для промысла, вела между-рейсовый ремонт судов.

Шоинский порт, которому в газетах “Правда Севера” и “Няръяна Вындер” уже в 1939 году пророчили большое будущее, сравнивая с Мурманским портом, мог принять до десятка судов. До 70 сейнеров, морских траулеров, мотоботов, барж и пароходов толпились в ближнем фарватере, ожидая своей очереди. Они приходили сюда из Архангельской области, из Карелии, с Мурмана, где производили лов рыбы, акулы, белухи.

В конце сороковых годов неизменной популярностью на Севере пользовалась продукция Шоинского консервного завода. Консервные банки с логотипом “сделано в Шойне” можно было встретить и в Архангельске, и на Коле, и в Вологде, и в Североморске, и в Ленинграде. Как рассказывали старожилы, это был золотой век Шойны.

В пятидесятых годах в Шойне идет интенсивное строительство. Строятся здания сельского Совета, двухэтажной школы, жилые дома, новый маяк. Начинается регулярное сообщение самолетами с Мезенью, Пёшей и Нарьян-Маром. В летний период с Архангельска приходят пассажирские пароходы “Канин”, “Мудьюг”, “Карелия”.

# Шойна после закрытия Канинского рыбозавода



Проводы Русской зимы в Шойне. 70-е годы XX столетия

Из-за запрета на морской промысел тресковых рыб в районе полуострова Канин в марте 1958 года Канинский рыбозавод реорганизуют в Канинское отделение Мезенского рыбокомбината. В начале 60-х годов население посёлка резко уменьшается. Рабочие постепенно переводятся на предприятия Архангельской области и Нарьян-Мара. В 1960 году

колхоз “Красный промышленник” становится частью укрупнённого колхоза “Северный полюс” правление, которого было размещено в селе Несь.

С 60-х годов Шойна оказалась в категории “неперспективных” посёлков. Рыбные запасы у западного берега Канинского полуострова были большими. Шойна, как говорили, “в сороковые – пятидесятые годы своей рыбой полстраны кормила”. Однако рыбное изобилие, которым природа одарила этот район, конечно же, не могло быть беспредельным.

Несмотря ни на что Шойна и в последующие годы жила интересной, насыщенной трудом и отдыхом жизнью.

В летний период раз-два в месяц в Шойну с Архангельска приходил пассажирские теплоходы “Мудьюг”, позднее его сменил “Юшар”. Три раза в неделю летали самолеты АН-2 с Мезени.

Несмотря на удаленность посёлка от большой земли, ведь дальше на север от Шойны Канинские маяк и метеостанция на мысе Тонком, а затем только Северный Ледовитый океан, люди в нём жили в ногу со всей нашей страной. Победы в космосе, на стройках страны были победами и жителей далёкой Шойны. Каждый из них чувствовал себя участником этих событий, восхищался и гордился этим.

# Шойна и мыс Канин Нос в наши дни



Шойна сегодня. Фото с сайта "Шоинский сельский Совет"

В наши дни в Шойне насчитывается 46 жилых домов. Численность населения составляет 285 человек. Здесь расположены такие учреждения, как фельдшерско-акушерский пункт, средняя общеобразовательная школа, детский сад, аэрологическая станция, почтовое отделение, филиал

Ненецкой компании электросвязи. Авиатранспортным путем населенный пункт связан с Архангельском и Нарьян-Маром.



Пионерам и защитникам Русского Севера

Надпись на плите: ”Слава первопроходцам исследователям, морякам и воинам которые открывали, осваивали Русский Север, пробивали Северный Морской Путь, защищали эти земли и просторы океана для будущих поколений. Мыс Канин. Снегоходная экспедиция “На свет маяка”. 18 марта 2018 года”.

О жизни на мысе Канин в наши дни рассказано в статье [“На носу хищной птицы”](#), опубликованной в Архангельской газете “Правда Севера” за 1 марта 2019 года.

Ссылки:

[Сайт МО «Шоинский сельский Совет»;](#)

[Сайт Дома культуры посёлка Шойна;](#)

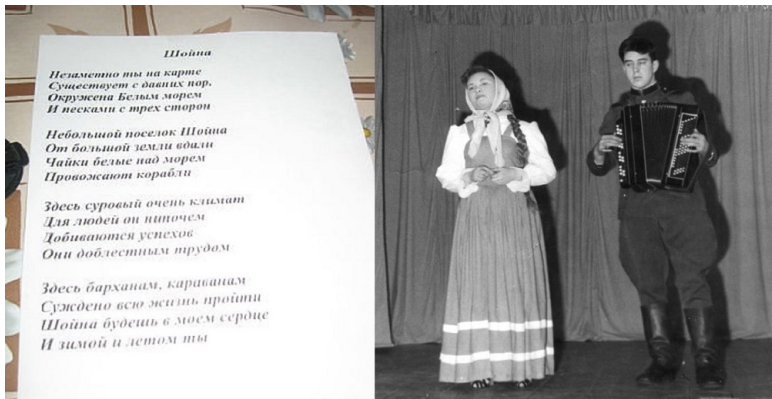
[Сайт Grandkid.ru;](#)

[Видеоматериалы о путешествии на Канин в сентябре 2019 года “На край земли”. Герасим. Мир Вездеходов;](#)

[Другая Шойна / The Other Shoyna.](#)

Ссылки на мои видео: [Шойна – наша малая Родина, Гимн Шойны, Большой юбилей в маленькой Шойне, Вспомним школьные годы, Масленица в Шойне, К празднику Победы, Помни свою Родину](#)

# Шойна, будешь в моём сердце и зимой и летом ты



Первое исполнение Гимна п. Шойна. На сцене ДК пос. Шойна Христенко З.В.

Это слова из песни, ставшей Гимном посёлка Шойна. Песню написал военный служащий одной из воинских частей посёлка, соавтором и первой исполнительницей на окружном конкурсе художественной самодеятельности в городе Нарьян-Маре в 1963 году была моя старшая сестра, Христенко Зоя Васильевна, проработавшая долгие годы директором Шоинского Дома культуры. Песня нашла признание среди жителей посёлка, её продолжают петь на каждой встрече вы-

пускников школы.

Как же можно забыть те места, где прошло твоё детство и столько лет прожито. В Шойне я жил с 1948 по 1984 год с перерывами (1965 – 68 годы – армия и 1974 – 75 – Нарьян-Мар). В семье нас было шестеро, я самый младший. И мать и почти все братья и сестры в пятидесятых годах работали на Канинском рыбозаводе. Отец, прошедший всю войну, в 1949 году умер в возрасте 44 лет. Все события пятидесятых, шестидесятых, семидесятых и начала восьмидесятых годов происходили на моих глазах. В Шойне окончил среднюю школу, после армии работал на маяке “Шойна”. С 1976 по 1984 год работал директором Шоинской средней школы.

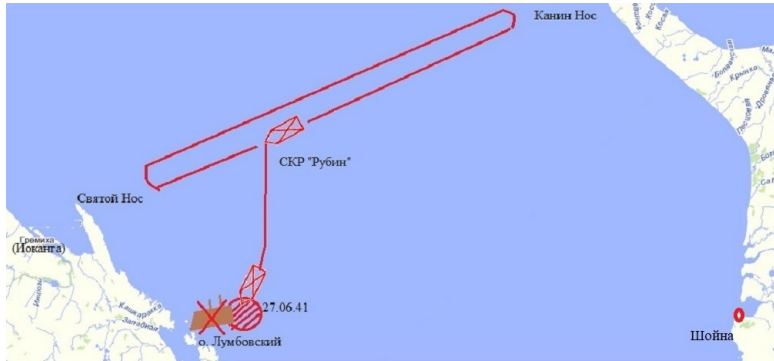
С 1984 года проживаю в городе Новодвинске, Архангельской области. Последний раз удалось побывать в Шойне в 2007 году. Летал вместе с другими выпускниками на 75-летний юбилей Шоинской средней школы.

Все эти годы связи с Шойной не прерываю. Помогают интернет и социальные сети. По возможности участвовал во встречах выпускников, которые проходили в городе Архангельске.

Мною написаны и изданы в ЛитРес. Самиздад, г. Москва книги о Канине и Шойне: [Дороги жизни нашей](#), [Канинская-Шоинская школа](#), [Шойна в 1941 – 1945 годах](#), [Канина Земля](#), [Канин](#), [Канин-Шойна. Воспоминания](#)

# **Йоканьгская Военно-Морская База, северная часть полуострова Канин и прилегающая к ним акватория Белого и Баренцева морей в годы Великой Отечественной войны**

Эта книга о двух посёлках, Гремихе и Шойне, ставшими для меня близкими и родными. Идёт 2020 год. Это год 75-летия нашей Победы в Великой Отечественной войне. И здесь был фронт. Фронт трудовой в самих посёлках и фронт боевой на морских рубежах. Я родился в 1946 году, поэтому рассказать о событиях тех лет могу, только используя архивные материалы, воспоминания тех, кто жил в этих местах в те годы.



Боевой дозор на линии мыс Святой Нос – мыс Канин Нос

Материал взят с сайта “Морской флот страны 1941-1945”  
из статьи “[Боевые действия 1-го Северного отряда пограничных судов](#)”.

## **Линия фронта: “Мыс Святой Нос – Мыс Канин Нос”**

Пограничникам пришлось отражать атаки немецких самолетов почти за месяц до 22 июня 1941 года. Так 30 мая 1941 года СКР “Бриллиант” нес службу по охране границы в районе губы Орловка.

Наблюдателем корабля на расстоянии 2—3 километров был обнаружен немецкий самолет. На корабле сыграли боевую тревогу. Самолет попытался атаковать сторожевик, но плотный огонь зенитчиков вынудил его уйти.

(СКРы – сторожевые корабли, катера. Использовались на советском флоте для несения разведывательной и дозорной службы, сопровождения и охранения крупных надводных кораблей и конвоев от нападения подлодок противника, борьбы с самолетами противника. При необходимости их планировалось использовать и в качестве быстроходных тральщиков).

Уже в начале войны был создан боевой дозор на линии мыс Святой Нос – мыс Канин Нос. Эта линия, длиной чуть более 150 километров, была все годы войны морской линией фронта на Севере. Здесь, с первых дней войны, шли бои наших военно-морских сил с вражескими кораблями, подводными лодками и самолётами.

22 июня 1941 года началась Великая Отечественная вой-

на. По приказу командующего Северным флотом 1-й Северный отряд пограничных судов под командованием капитана 2 ранга А. И. Дианова в составе семи пограничных сторожевых кораблей «Бриллиант», «Айсберг», «Жемчуг», «Нептун», «Рубин», «Бриз», «Сапфир», а также имеющиеся «малые охотники» и катера перебазировались в Йоканьгу для охраны горла Белого моря от проникновения надводных кораблей и подводных лодок противника. Дианов Александр Иванович был назначен командиром вновь созданной Йоканьгской ВМБ в составе Беломорской военной флотилии.

Сторожевые корабли и тральщики ЙВМБ сразу приступили к выполнению возложенных на них обязанностей. Подлодки противника, правда, ни разу за всю войну не заходили в бассейн Белого моря, но в воронке и в северной части горла моря появлялись постоянно.

“Первая встреча произошла уже 10 июля 1941 года. СКР “Жемчуг” в районе мыса Святой Нос обнаружил подводную лодку противника в надводном положении и атаковал её, сбросив три больших и шесть малых глубинных бомб. В течение 1941 года сторожевые корабли неоднократно атаковали подводные лодки противника. Самая знаменательная атака случилась 25 ноября 1941 года. СКР-25 “Бриз” на линии дозора Святой Нос – Канин Нос рано утром на дистанции около трёх кабельтовых обнаружил подводную лодку противника в надводном положении. Увеличив скорость, сторожевик развернулся для тарана, произведя пять выстрелов

из носового орудия. Были отмечены два попадания. Через несколько минут “Бриз” таранил лодку в районе кормового среза рубки. Около минуты сторожевик тащил лодку на себе, после чего был дан задний ход, и лодка ушла под воду. На месте погружения было сброшено еще шесть глубинных бомб. В результате немецкая подводная лодка U-578 получила тяжёлые повреждения, и была вынуждена досрочно возвратиться в Киркенес, откуда была отправлена для серьёзного ремонта в Киль”.

“Только в 1941 году СКРами ЙВМБ было уничтожено семь подводных лодок и десять самолетов врага”.

Были и потери. “11 августа 1941 года СКР «Жемчуг» при несении дозорной службы на одном из самых беспокойных участков, рубеже мыс Святой Нос – мыс Канин Нос, был торпедирован вражеской субмариной”.

# Налёты вражеской авиации на Йоканьгскую ВМБ и её боевые корабли

“12 мая 1942 года, когда СКР “Бриллиант” стоял на якоре Йоканьского рейда, три “юнкерса”, углубившись в тундру, зашли со стороны солнца и внезапно появились над сторожевиком. На корабль полетели бомбы. Три бомбы взорвались вблизи борта СКР, и в нем образовалось несколько пробоин, загорелись надстройки, но пожар вскоре был потушен. Экипаж героически отражал атаки. Осколки оставляли рваные раны на корпусе корабля. Моряки отчаянно боролись с огнем, но спасти корабль было невозможно. Вода поступала в трюм через пробоины у ватерлинии. Откачивать ее было нечем. “Бриллиант” неумолимо погружался в ледяную пучину. Экипаж вынужден был оставить корабль. Кроме того, во время этого налета были повреждены тральщик Т-911 (бывший траулер РТ-76 «Астрахань») и сторожевой корабль СКР-15 (бывший РТ), также стоявшие в бухте Йоканьги. Погибли в общей сложности тринадцать моряков и еще 46 получили ранения”.

“17 мая 1942 года группы по шесть «Юнкерсов» совершили еще два налета на Йоканьгу. На сей раз прямым попаданием был потоплен СКР-21 (бывший РТ-73). Еще одна бом-

ба попала в сторожевой корабль «Бриз». Он получил тяжелые повреждения, но всё же остался на плаву. От ударного воздействия при близких разрывах бомб сильно пострадал корпус сторожевика СКР-25 (бывший траулер РТ-88 «Печорец»). Во время налета пострадал и еще один сторожевой корабль – СКР-22 по названию тоже «Бриллиант» (бывший траулер РТ-79 «Тбилиси»). Всего при бомбежке погибли шесть человек и 24 получили ранения”.

“18 мая 1942 года последовал новый налет на рейд Йоканьги, в котором участвовали уже семнадцать «Юнкерсов». На этот раз там снова был поврежден тральщик Т-911, а также тральщик Т 904 (бывший траулер РТ-94 «Жданов»)”.

“21 мая 1942 г. на рейд Йоканьги в сопровождении эсминца «Валериан Куйбышев» и сторожевого корабля «Рубин» прибыл ледокол «Красин». Вскоре начался очередной налет Люфтваффе, в ходе которого на стоянки кораблей были сброшены 32 фугасные бомбы. Четыре из них взорвались поблизости от «Красина», в том числе одна – в нескольких метрах от его правого борта. В результате ударным воздействием выбило один из кингстонов в днище ледокола, и вода начала поступать в машинное отделение. Капитан, понимая, что корабль может пойти ко дну, тотчас отдал приказ идти к причалу. Там аварийная партия завела на поврежденный кингстон пластырь и откачала воду”.

Все эти удары заставили командование Северного флота срочно усилить противовоздушную оборону Йоканьгской

военно-морской базы. Восемь катеров-тральщиков доставили туда вместе с расчетами и запасом боеприпасов десять 20-мм зенитных автоматов «Эрликон», полученных по ленд-лизу. Еще через два дня в Йоканьгу на тральщиках была переброшена батарея из четырех 76-мм орудий с личным составом. Затем германская авиация еще несколько раз бомбила Йоканьгу, но серьезных успехов больше не добилась”.

25 августа 1942 года командиром ЙВМБ вместо убитого на новое место службы капитана 1 ранга А.И. Дианова был назначен контр-адмирал Николай Осипович Абрамов.

Зимой 1941-1942 гг. на Йоканьгском озере был сооружён временный аэродром. 29 января 1942 года там приземлились 4 истребителя И-15 и 4 гидросамолёта МБР-2. Уже 14 марта поднятый по тревоге истребитель повредил немецкий самолёт-разведчик. Весной аэродром подтаял, и 16 апреля самолёты возвратились в места постоянного базирования, а в Йоканьге началось строительство постоянной посадочной площадки. К 18 июня площадка была подготовлена. 24 июня на новую площадку приземлились 5 истребителей И-153, которые могли прикрывать базу с воздуха в светлое время суток. Полноценный аэродром был принят в эксплуатацию лишь к сентябрю 19423 года, после доставки и монтажа специального аэродромного оборудования.

В нападениях врага на Йоканьгскую ВМБ можно чётко выделить два варианта действий в зависимости от времени года. С марта по октябрь удары наносились в основном авиа-

цией. Поздней осенью и зимой, в связи с сокращением светлого времени суток и наступлением полярной ночи, основные части германской авиации перебрасывались на «зимние квартиры» – аэродромы центральной Финляндии, где действовали против Карельского участка Северного фронта. В это время года в районе Горла Белого моря основной заботой советских моряков становились подводные лодки.

# Конец ознакомительного фрагмента.

Текст предоставлен ООО «ЛитРес».

Прочитайте эту книгу целиком, [купив полную легальную версию](#) на ЛитРес.

Безопасно оплатить книгу можно банковской картой Visa, MasterCard, Maestro, со счета мобильного телефона, с платежного терминала, в салоне МТС или Связной, через PayPal, WebMoney, Яндекс.Деньги, QIWI Кошелек, бонусными картами или другим удобным Вам способом.