

МИР ЭШУ И ПОМБА ЖИРА

MAGA BETH
Мага Бет

18+

Maribel Maga Beth

Мир Эшу и Помба Жира

«ЛитРес: Самиздат»

2019

Maga Beth M. P.

Мир Эшу и Помба Жира / М. Р. Maga Beth — «ЛитРес:
Самиздат», 2019

ISBN 978-5-532-07346-3

Данный труд является продолжением книги “Эшу и Помба Жира. За пределами добра и зла», который развеет все твои сомнения. В данной книге использованы цветные иллюстрации как с изображением алтарей, так и образов Эшу и Помба Жир. Также предлагается руководство по самостоятельному изготовлению материалов и ингредиентов, необходимых для ритуалов, если приобретение таковых не представляется возможным. Об авторе: magabeth.

ISBN 978-5-532-07346-3

© Maga Beth M. P., 2019
© ЛитРес: Самиздат, 2019

Содержание

Об авторе	5
Введение	6
Глава 1 – Кто такой эшу и каково его происхождение?	7
Глава 2 – знакомы ли мы с эшу?	22
Глава 3 – Помба Жира	29
Глава 4 – Кимбанда	39
Конец ознакомительного фрагмента.	45

Об авторе

Мария изабель педрера перес, более известная как Мага Бет, родилась 9 февраля 1970 года в барселоне.

Унаследовав свой дар от бабушки и прабабушки, она уже с раннего детства демонстрировала интерес ко всему эзотерическому. после школы получила педагогическое образование, специализируясь на детях младшего возраста.

Затем, пройдя несколько курсов дополнительного образования, получила специализацию в следующих областях:

- дети с аутизмом;
- люди с инвалидностью, дислексия;
- стимуляция и развитие в обучении инвалидов;
- детские психопатические расстройства;
- логопедия;
- работа с детьми, имеющими проблемы с успеваемостью;
- музыкотерапия;
- движение и игра в обучении.

Параллельно обучалась парапсихологии, гипнозу, оккультизму и астрологии. получила степень магистра по направлению «контроль качества и окружающая среда».

Как истинный водолей, не способный остановиться на достигнутом, обратилась за новым знанием к миру природы, став дипломированным специалистом в таких сферах как натуропатия, цветы баха, соли шюсслера, диетология, лимфатический дренаж, рефлексология и хиромассаж.

Автор следующих книг:

«Магический мир пирамид. пирамидология: практика и эзотерика»

«Руны, магические символы»

«Терминология сантерии»

«Эшу и Помба Жира. за пределами добра и зла»

«Древнеегипетские боги: вечные защитники»

«Великий секрет санта муэрте»

В течение последних лет проводила беседы и конференции, курсы таро, рун и высшей магии. принимала участие в нескольких радиопередачах и эзотерических ярмарках, а также в первом конгрессе медиумов, который проходил в испании.

В настоящее время продолжает углублять свои знания в различных областях.

контактная информация:

facebook

instagram

twitter

Введение

Я хочу посвятить эту книгу всем тем, кто не может без трепета и любопытства относиться ко всему таинственному и магическому.

Это мое четвертое литературное изыскание на эзотерическую тематику, и на этот раз мой выбор пал на две сущности, которые многому меня научили, и которые вызвали у меня огромное уважение: эшу и Помба Жира. обе фигуры порождают большое количество споров, спровоцированных недостатком знаний о них.

Обыватели или же те, кто поленился узнать немного больше, считают их демонами, по причине того, что внешне они напоминают христианских демонов (образ, навязанный католицизмом). конечно, куда проще ограничиться таким восприятием, нежели выяснить, что откуда пошло.

Для христианской религии все просто: это демоны, которые, вне всякого сомнения, представляют темные силы и служат исключительно нехорошим людям.

Никто не говорит об их происхождении, их развитии и о связанных с ними тайнах и загадках.

В этой книге я предпринимаю попытку ответить на все эти вопросы.

Я рассказываю о происхождении их религии, о зарождении и развитии эшу и помба жиры, об их структуре и иерархии, о предназначении каждого из них, а также описываю ритуалы, молитвы, виды подношений и т.п.

Я также прилагаю справочник по изготовлению материалов для ритуалов, если вдруг у вас не будет возможности найти их в специализированных эзотерических магазинах.

Надеюсь, что в итоге книга станет источником достоверной, документально подтвержденной информации и практическим руководством, с помощью которого читатель сможет развеять любые сомнения, связанные с данной темой.

Существуют различные мнения и неоднозначная информация в отношении этих двух наиболее известных представителей афро-бразильских культов, однако истина только одна. рискните найти ее.

Я искренне желаю и надеюсь, что читатель получит такое же удовольствие от прочтения этой книги, как то удовольствие, которое получила я от ее написания, погрузившись в новый для меня мир, уходящий корнями в бессчетное количество разнообразных культу

Глава 1 – Кто такой эшу и каково его происхождение?



Существует множество определений эшу, в связи с чем весьма сложно определиться с наиболее точным из них. на мой взгляд, все они так или иначе подходят, поскольку с разных углов освещают одну и ту же суть.

Для одних это шалун, которому нравится проказничать и развлекаться, мороча людям голову разнообразной чепухой, и которому нравится размытость и неясность идей, чем он действительно способен быстро вывести из себя. для других это хитроумная сущность, все действия которой направлены исключительно на причинение зла. Многолетний недостаток информации и свободы религиозных взглядов, которые породили ничем не обоснованный синкретизм, в определенной степени объясняют деформацию образа эшу.

Образ эшу является частью традиции афро-бразильских культов, происходящих из древней религии, которая передается из уст в уста. в итоге эти культы вылились в две основные формы:

– Умбанда

– Кимбанда

В обеих присутствует эшу.

Уделим некоторое внимание различиям между умбандой и кимбандой.

Истоки кимбанды нужно искать в XIX веке в примитивной макумбе, которая представляла собой смесь культов анголы, конго и кандомбле кабокло. в какой-то момент макумба с добавлением кардецизма (спиритизма) и оккультизма преобразовалась в магию и стала называться Умбанда, а первобытная макумба стала кимбандой.

Все африканские культы претерпели множество изменений, перечисление каждого из них заняло бы большое количество времени, в связи с чем мы остановимся на наиболее ярких и значимых преобразованиях и рассмотрим их схематично.

Разделим их на 7 периодов:

1- Смесь местных культов, существовавших до открытия бразилии (религии индейцев и амазонских племен) и культов европейских, католицизма и кардецизма, которые вместе с португальцами прибыли в бразилию, породила секту пажеланса.

2- Северные афро-бразильские культы стали называться кандомбле, а южные – батуке.

Эти названия были выбраны португальцами для собраний негров. государство позволяло им собираться, чтобы они были заняты и никому не доставляли проблем. в XIX произошло разделение суданцев и банту. суданцы вместе с народами анголы стали называться йоруба.

3- Влияние культов народности наго, их духов ориша, языка и ритуалов было наиболее сильным и, таким образом, они нашли весьма широкое распространение. здесь, через их смешение с культом пажеланса образовалось кандомбле кабокло.

Культы, существовавшие на территории анголы, входившей в состав королевства конго, при смешении с пажеланса на севере и северо-востоке, порождают культы катимбо.

4-Культы наго, анголы, входившей в состав королевства конго и кандомбле кабокло ложатся в основу примитивной макумбы, которая, в свою очередь, превращается в магию.

5-Смесь примитивной макумбы с католицизмом, оккультизмом и кардецизмом приводит к возникновению новой религии Умбанда.

примитивная макумба трансформируется в культ эшу, и таким образом в Рио-де-Жанейро возникает Кимбанда.

6-Культ эшу эволюционирует и происходит адаптация различных ритуалов и церемоний кандомбле, батуке и кимбанды под него.



7-В настоящее время в бразилии существует две формы умбанды: ангольская, смешанная с кандомбле, которая называется омолоко и Умбанда крузада, практикующаяся на юге и приближающаяся по своей сути к батуке.

Умбанда зародилась 16 ноября 1908 года, и ее признают почти во всем мире.

Кимбанда вобрала в себя оказанные на америку влияния со стороны банту из анголы, конго и мозамбика. они рассматривали эшу как основной природный элемент, являющийся частью всего сущего в мире.

Для них эшу – это покинувшие тело души, находящиеся в процессе эволюции, и киюмбы.

Религиозные храмы придерживаются примерно тех же принципов, что и храмы умбанды.

В зависимости от хозяина в храме может быть один или несколько алтарей эшу.

В умбанде эшу является коммуникатором ориша, а в кимбанде он врач, целитель, провидец, шаман, экзорцист и колдун, обладающий властью над всем сущим.

В его силах разрешить семейные конфликты, вылечить болезни, принести успех в любви. он также может отменить посланный к нему запрос и даже убить.

Это хозяин земли, у него могут быть разные имена, в зависимости от местности, в которой он себя проявляет, а также в зависимости от вида ритуала, который будет выполняться с его участием. тем не менее, у него всегда есть ведущая голова.

Я составила схематическую структуру королевств эшу и помба жиры, чтобы их классифицировать, объяснить их назначение и иерархию власти.

В кимбанде все эшу и Помба Жира являются существами света, они суровы, авторитарны, справедливы и ответственны. они никогда не будут осуждать твои поступки, они не решают, поступаешь ли ты хорошо или плохо, однако если ты попросишь у них помощи, ты обязан их отблагодарить, так как если ты этого не сделаешь, ты навлечешь на себя их гнев.

Есть два типа эшу в кимбанде: эгуны и астральные.



К первым относятся последователи данной религии, которые были людьми, достигшими определенного уровня развития и, умерев, остались среди нас, чтобы продолжить свою работу в этом мире, а ко вторым – астральные, кимбандеро, управляющие царством, к которому относятся. у каждого из них есть свои специфические функции.

Эгунами управляет эшу.

Эшу присутствует в земле, в огне, в воздухе, и на кладбищах.

Они любят черный и красный. черный – это символ сокровенного, оккультного, красный же активизирует скрытый потенциал.

Фигуры эшу окрашивают в красный, потому что это цвет силы и жизни.

Эшу – это господин границ дозволенного.

Всегда помни, что в нем нет зла или добра, они находятся в человеке.

Королевство перекрестков

Эшу этого царства обитают на углах перекрестков, сформированных на месте пересечения двух или более дорог.

Они помогают при выборе жизненного пути, в одержании верха над врагами, в борьбе за справедливость и в улаживании бумажных дел. разрушают любые оковы. часто помогают бедным.

Королевство крузейрос (крестов)

Эшу данного царства живут там, где существуют перекрещения любого вида, а также снаружи на входных дверях.

Их призывают для совершения недобрых дел, так как они способны вызывать ссоры и ненависть, а также спровоцировать несчастные случаи.



Королевство дас Матас (Лесов)

Представители данного царства живут в горах, полях и повсюду, где есть зелень. Они носят с собой фонарь, который защищает их от злых духов.

Они прекрасно разбираются в травах и знают, как правильно их использовать в ритуалах и обрядах.

Дают мудрость, покой, защиту, исцеляют от болезней.

Королевство Малой Калунги (Кладбища)

Обитатели данного царства – это духи умерших в состоянии эволюции. Они заботятся об упокоении душ и помогают одержать верх над врагами. Живут на кладбищах.

Могут спровоцировать смерть в любом виде, оберегают от порчи, исцеляют болезни и снимают воздействие обрядов, сделанных на кладбище.

Королевство Душ

Духи этого царства живут в местах типа больниц, моргах и на входе в церковь.

Они сопровождают души от кладбища до конечного пункта назначения, чтобы те не потерялись, особенно это касается недавно умерших.

Работают с душами, которые вступают в контакт с медиумами. Более того, они очищают чакры и защищают людей от нападения злых злых духов.



Королевство Лиры

Эти Эшу живут в местах, так или иначе связанных с пороками, развлечениями, сексом, таких, как дискотеки, казино, публичные дома и т. п.

Они отлично помогают в бизнесе, приносят неожиданную большую удачу и помогают людям получить новые возможности, связанные с работой и трудоустройством.

Соединяют разбитые пары и укрепляют дружбу.

Королевство Пляжа (Побережья)

Представители этого царства живут в песке на берегу и в море, в местах, где проводятся ритуалы поминовения усопших и где происходит прощание с религиозными атрибутами, принадлежавшими человеку, при жизни посвятившему себя религии. Устраивают «обратку» авто-рам приворотов, помогают восстановить покой в жилище.

Организационная Структура

Руководящая сила Эшу состоит из главного Эшу или верховного главнокомандующего, состоящего из трех сущностей, обладающих одинаковой силой:

–1 Управляющий Эшу

–2 Король Эшу

–3 Его Величество Король 7 Перекрестков



От этих сущностей зависят три принца и два Королевства.

Принцы:

- Эшу дас Сети Энкрузильядас (Exu Rei das Sete Encruzilhadas, Король 7 Перекрестков)
- Эшу Сети Крузас (Exu Sete Cruzas, Эшу 7 Крестов)
- Эшу Рей дас Сети Энкрузильядас (Exu Rei das Sete Encruzilhadas, Эшу Король Семи

Перекрестков)

Кролевства:

- Королевство Эшу Калунга
- Королевство Омолу

На службе у каждого принца находятся по два герцога:

– У Эшу 7 Перекрестков: Эшу Марабо (Exu Marabô) и Эшу Мангейра (Exu Mangueira, Эшу Мангового дерева).

– У Эшу 7 Крестов: Эшу Транка Руас (Exu Tranca Ruas, Эшу, Закрывающий Пути) и Эшу Тирири (Exu Tiriiri).

– У Эшу Короля 7 Перекрестков: Эшу Велудо (Exu Veludo, Эшу Бархат) и Эшу дос Риос (Exu dos Rios, Эшу Рек).

В Королевствах существуют следующие подразделения:

- Королевство Эшу Калунга состоит из:
- Эшу дос Вентос (Exu dos Ventos, Эшу Ветров)
- Эшу Кебра Галью (Exu Quebra Galho, Эшу, Ломающий Ветви)
- Помба Жира (Pomba Gira)
- Эшу Сети Кашоэйрас (Exu Sete Cachoeiras, Эшу 7 Водопадов)
- Эшу Сети Поэйрас (Exu Sete Poeiras, Эшу 7 Прахов)
- Эшу Жира Мундо (Exu Gira Mundo, Эшу Вращающий Мир)
- Эшу дас Матас (Exu das Matas, Эшу Лесов)
- Эшу дас Сети Педрас (Exu das Sete Pedras, Эшу 7 Камней)
- Эшу Морсего (Exu Morcego, Эшу Летучая Мышь)
- Эшу Калунга (Exu Kalunga, Эшу Кладбищ)
- Эшу Сети Портас (Exu Sete Portas, Эшу 7 Дверей)
- Эшу Сети Сомбрас (Exu Sete Sombras, Эшу 7 Теней).
- Эшу Транка Tudo (Exu Tranca Tudo, Эшу, Закрывающий Всё)
- Эшу Педра Негра (Exu Piedra Prieta, Эшу Черный Камень)
- Эшу Капа Прета (Exu Capa Preta, Эшу Черный Плащ)
- Эшу Мараба (Exu Marabá)

В Королевстве Эшу Омолу есть два секретаря:

- Эшу Кавейра (Exu Caveira, Эшу Череп)
- Эшу Мея Нойте (Exu Meia Noite, Эшу Полуночный)

Им подчиняется следующая группа Эшу:

Эшу Кавейра управляет:

- Эшу Тата Кавейра (Exu Tatá Caveira, Эшу Череп Тата)
- Эшу Браза (Exu Brasa, Эшу Горящий Уголь)
- Эшу Пемба (Exu Remba, Эшу Священный Мел)
- Эшу Маре (Exu Maré, Эшу Приливов и Отливов)
- Эшу Карангола (Exu Carangola)
- Эшу Арранка Токо (Exu Arranca Toco, Эшу Корчеватель Стволов)
- Эшу Паган (Exu Pagão, Эшу-Язычник)

Эшу Мея Нойте управляет:

- Эшу Мирим (Exu Mirim, Эшу Ребенок)

- Эшу Пимента (Exu Pimenta, Эшу Острый Перец)
- Эшу Мале (Exu Malê).
- Эшу дас Сети Монтаньяс (Exu das Sete Montanhas, Эшу 7 Гор)
- Эшу Ганга (Exu Ganga)
- Эшу Каминалоа (Exu Kaminaloá)
- Эшу Киомбо (Exu Kiombô)
- и независимым Эшу Курадор (Exu Curadôr, Эшу Целитель)



Помба Жира – это женская форма Эшу, живущая в Королевстве Эшу Калунга. Она обладает собственной иерархической структурой, о которой мы поговорим в отдельной главе.

Далее приводится классификационная схема для определения рабочих сфер каждого из Эшу.

У каждого Эшу свое имя и, соответственно, каждый из них служит для выполнения конкретной задачи, они независимы друг от друга, но их можно совмещать в работе.

Классификация рабочих сфер Эшу:

– Работа с чистой энергией, управление природным балансом; повелитель и источник абсолютной силы: **Управляющий Эшу, Король Эшу и Его Величество Король 7 Перекрестков.**

– Открытие и взлом дверей: **Эшу 7 Перекрестков.**

– Защита и предупреждение несчастных случаев: **Эшу 7 Крестов.**

– Победа над врагами: **Эшу Король 7 Перекрестков.**



- Контроль физического плана: **Эшу Марабо.**
- Зарядка энергией: **Эшу Мангейра.**
- Устранение врагов и соперников: **Эшу Транка Руас.**

- Охрана здоровья и открытие путей к привлекательности: **Эшу Тирири.**
- Помощь в проведении ритуалов и обрядов: **Эшу Велудо.**
- Прием подношений в реках: **Эшу Рек.**
- Снятие порчи, сделанной на кладбище: **Эшу Калунга.**
- Быстрое исчезновение: **Эшу Ветров.**
- Устранение страхов и препятствий: **Эшу Кебра Рама.**
- Обретение счастья в любви и мощной притягательности для противоположного пола:

Помба Жира.

- Поддержание цельности земли: **Эшу 7 Водопадов.**
- Сторож духов убийц и самоубийц: **Эшу 7 Крестов.**
- Защита углов храма Кимбанды: **Эшу Тронкейрас** (Exu Tronqueiras, Эшу Изгородей)
- Защита горных дорог: **Эшу Сети Позэйрас** (Exu Sete Poeiras, Эшу Семи Прахов).
- Влияние на удачу: **Эшу Жира Мундо.**



- Помощь в выполнении ритуалов, обрядов и церемоний: **Эшу Лесов.**
- Помощь в практиках Высшей Магии: **Эшу 7 Камней.**
- Исцеление болезней: **Эшу Морсего.**

- Выполнение почти любой задачи: **Эшу Калунга**
- Открытие любых дверей: **Эшу 7 Дверей.**
- Выполнение любого эзотерического ритуала: **Эшу 7 Теней.**
- Помощь в удачном исходе банкетов: **Эшу Закрывающий Все.**
- Обеспечение финансового успеха; хозяин денег: **Эшу Черный Камень.**
- Координация ритуалов в любом храме: **Эшу Черный Плащ.**
- Власть над природными явлениями: **Эшу Мараба.**
- Избавление от пагубной зависимости: **Тата Кавейра.**
- Власть над пожарами: **Эшу Браза.**
- Посылает любовников: **Эшу Пемба.**
- Очищает место от злых духов: **Эшу Маре или Эшу до Лодо.**
- Проведение каббалистических ритуалов: **Эшу Карангола.**



- Для быстрого обретения богатства: **Эшу Арранка Токо.**
- Расторжение браков и создание новых пар: **Эшу Паган.**
- Бестолковые розыгрыши или шутки; капризный и игривый: **Эшу Мирим.**
- Маг, дающий силу: **Эшу Пимента.**
- Колдовство и проклятия: **Эшу Мале.**
- Получение всего необходимого для земли и лесов: **Эшу 7 Гор.**

- Хранит и бережет трупы и снимает проклятия: **Эшу Ганга.**
- Забота о теле: **Эшу Каминалоа.**
- Помощь в осуществлении любых намерений: **Эшу Киромбо.**
- Избавление от болезней: **Эшу Целитель.**

Глава 2 – знакомы ли мы с эшу?



Говоря об Эшу, я всегда испытываю огромное уважение, и меня преследует постоянное желание узнать еще больше. Поэтому я мгновенно проглатываю любую доходящую до меня информацию, которая заставляет меня убеждаться снова и снова в том, что глубокая тайна, окутывающая фигуру Эшу, связана с тем, что он является носителем силы, лежащей в основе всего сущего.

Мы можем заметить, что в изображении Эшу традиционно используются красный и черный цвета.

Красный – цвет силы, мощи, жизнестойкости, живости, энергии, эффективности, активности, импульса и стимула, в то время как черный символизирует сокровенное, тайное, непостижимое и загадочное.

Олицетворяя все эти характеристики, красный и черный как нельзя лучше определяют суть того, чем является Эшу.

Само слово «эшу» означает «посланник». Он является астральным связным с Ориша, поскольку только он может пересекать различные измерения и видеть прошлое и будущее. Он обладает не подлежащей контролю властью, а сила его безгранична.

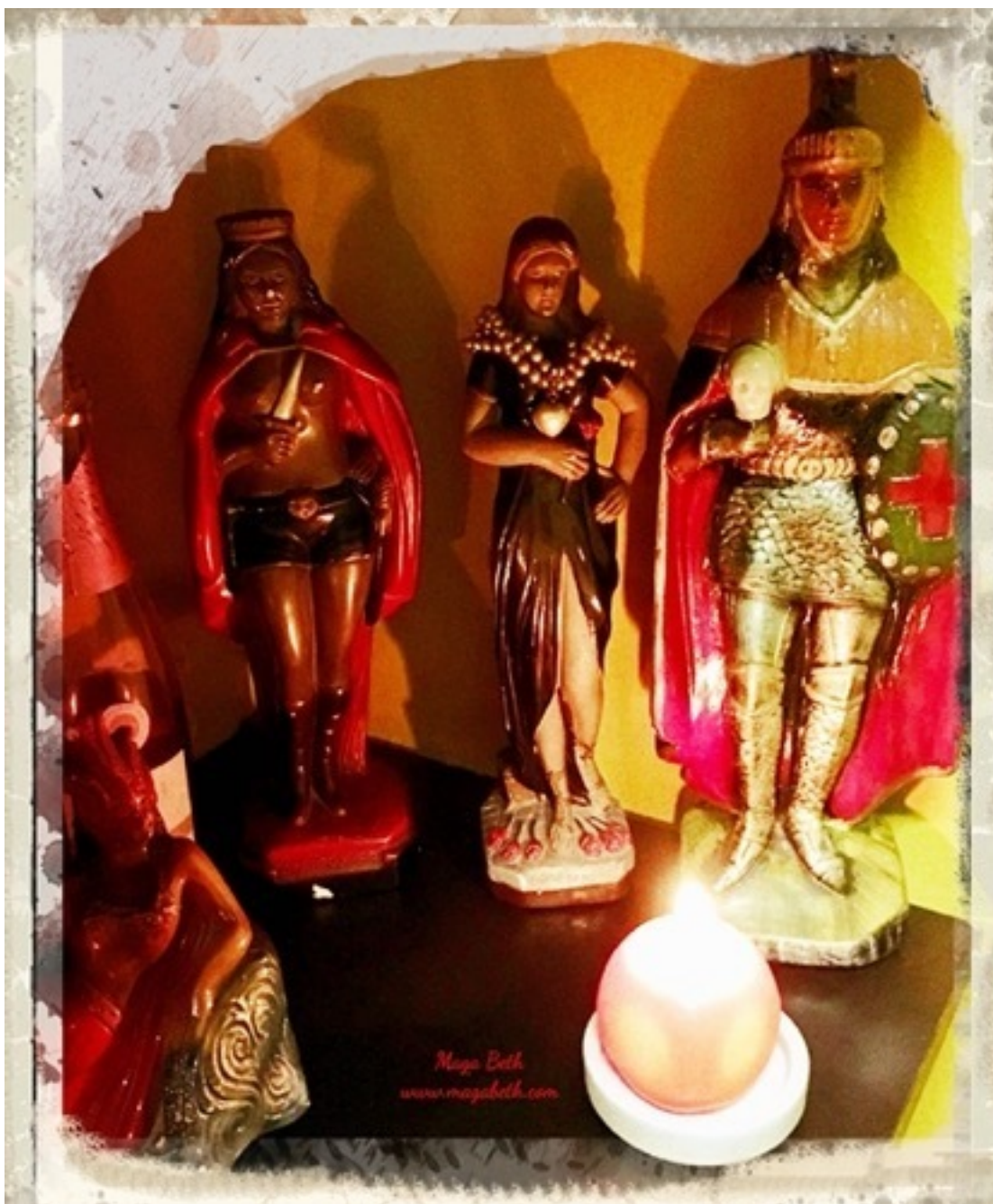
Говоря об этом посланнике, об этом астральном страже порядка, мы неизбежно говорим о Кимбанде, Умбанде, Кандомбле и разнообразных афро-бразильских культурах, частью которых он является.

Эшу является точкой соприкосновения этих культур, объединяющим элементом, благодаря которому каждая из них продолжает свое существование и в каждой из которых он наделен определенными характеристиками.

Эшу защищает людей, заботится о них, но не несет ответственности за их ошибки. Он дает им возможность совершать как добрые, так и дурные дела, ожидая вознаграждения за свою работу, о чем ни в коем случае нельзя забывать, ибо его гнев будет страшен.

Это неумолимая игривая сущность, которая любит разыгрывать людей, проказничать и веселиться. Он знает слабые места каждого, и если его обидеть, то он непременно воспользуется этой информацией, чтобы усложнить тебе жизнь и уже не придет тебе на помощь, когда ты будешь в том нуждаться.

Он искушает, при этом оставляя тебе свободу выбрать, поддаваться им или нет. В любом случае, ответственность лежит на тебе, к нему никаких претензий быть не должно.



Эшу – это сущность, регулирующая твою карму. Несмотря на то, что он посылает тебе трудности и соблазны, он всегда дает возможность выбрать путь духовности вместо плотских удовольствий и материальных соблазнов. Решения принимаешь ты, а он только действует.

Не существует плохих религий и злых духов, существуют только люди с дурными намерениями и люди, желающие это исправить. И те и другие необходимы для поддержания сбалансированного функционирования Вселенной.

Эшу находится на службе у Ориша, выполняя их поручения.

Каждый Эшу служит определенному Ориша, имея собственных подчиненных, и формируя, таким образом, совершенную иерархическую структуру. (Смотри организационную структуру Эшу).

Все мы ходим под Богом и стараемся поступать правильно. Нет смысла обвинять Эшу в своих бедах, ведь мы сами – первопричина негативных чувств, зависти и ненависти, которые, накапливаясь в нашем сердце, заставляют нас поступать тем или иным образом.

Никакой Ориша тебя не услышит, если предварительно ты не обратишься к Эшу.

Эшу не причиняет зло и не творит добро, он лишь игривое дитя, которое, увлекшись, может спровоцировать недоразумения между нами и Ориша, не неся за это никакой ответственности. Ответственность лежит только на нас.

Являясь универсальным магическим агентом, посланником Ориша, именно Эшу, а не Ориша, должен получать подношения в первую очередь. Получив свою жертву, сытый и умиротворенный, Эшу позволит провести церемонию почитания Ориша.

Эшу – это господин дорог, хозяин всех земных плодов и всего, что так или иначе связано с оплодотворением и воспроизведением.

Он в свое время заявил Ориша, что всегда будет их посланником, но особым образом будет обращаться с белыми людьми, наполнив их жизнь страхами и став для них олицетворением дьявола, чтобы его народ наконец смог избавиться от рабства. Он заявил, что его оружием в борьбе за улучшение жизни темнокожих будут эмоции, недоверие, опасения и сомнения белых. Ориша обдумали услышанное и отпавили Эшу на землю. Так, согласно легенде, Эшу стал дьяволом для белых людей с черной душой.

Прямая ассоциация Эшу с христианским дьяволом возникла по причине того, что при насильственном внедрении христианства в среду рабов проповедники не могли избежать конфликтов, вызванных наличием многочисленных духовных сущностей и божеств в культуре темнокожих народов.

Миссионеры избрали Эшу как наиболее подходящую фигуру на роль христианского дьявола, поскольку ввиду своего невежества боялись его, впрочем, они и не пытались узнать хоть что-то о том, кто на самом деле служит людям и к кому обращаются за помощью с самыми что ни на есть житейскими проблемами..

Человеку свойственно бояться неизвестного, и потому стремящиеся к доминированию белые боялись чернокожих рабов, поклонявшихся дьяволу, который на самом деле их защищал от несправедливости, позора и авторитаризма работодателей.



Сочетание страха с невежеством творят чудеса. Белые впадали в панику, находя на перекрестках и в своих оградах подношения для Эшу, оставленные там обращающимися к нему с какой-либо просьбой. Белые не видели в этом ничего, кроме как дьявольское проклятие, насланное на них.

Еще одним аргументом в пользу того, чтобы считать Эшу дьяволом стал тот факт, что для его изображения в основном используются красный и черный цвета, а также его крайняя маскулинизация, выражающаяся в наличии у него в руке большого фаллоса. Такой образ мог символизировать только дьявола.

Как уже было сказано, Эшу принимает подношения в первую очередь. Существует несколько легенд, объясняющих почему:

–Эшу обладал даром предвидения, который дал ему бог Орунмила, но в какой-то момент он устал от людей, которые днем и ночью донимали его, прося о помощи, и заключил договор с богом Ифа о том, что Ифа дарует ему право играть главную роль во всех церемониях в обмен на его дар предвидения. Так Эшу получил право первым получать подношения.

–Эшу узнал о том, что бог Оббатала заболел, и что некому было о нем позаботиться. Эшу отправился к нему с целебными травами и вылечил его. В знак своей благодарности Оббатала даровал ему право первенства в получении подношений.

–У короля Конго было три сына: Шанго, Огун и Эшу. Последний был трудным ребенком. Он умер, и после этого каждый раз, когда совершались жертвоприношения духам или проводился какой-нибудь религиозный праздник, постоянно что-то шло не так: боги не слышали молитв, скот умирал от эпидемий, урожаи были скудными, взрослые и дети заболевали. Было принято решение обратиться к бабалаво, который обратился к духовным сущностям, и они рассказали ему, что Эшу ревнует и хочет получать часть жертвоприношений, поскольку о нем никто и не вспоминал, ведь он был тем непослушным черным ребенком, доставлявшим всем столько хлопот. С тех пор именно ему первому стали делать подношения, дабы избежать возможных осложнений.



Другом и связным Эшу является Ифа, бог судьбы, находящийся в подчинении у Ориша.

Он открывает и закрывает пути, у него ключи от всех дверей, он сын Ойи и посланник Оббаталы, брат Огуна и товарищ Шанго. Он высказывает почтение исключительно Высшему Ориша. Одним из его символов является змея, так как змеи часто спят на дороге.

Слово «эшу» означает «сфера», «космическая энергия в движении», это предприимчивый актер, провокатор реакций. Он может совершать добрые дела, снимая сглазы и действие черной магии, также в его обязанности входит забирать с собой негативную сущность киюмбу, когда ее изгоняют из человека, и доставлять ее в соответствующее место в астрале.

Помимо своей обычной работы по выполнению людских просьб, он также несет ответственность за поддержание порядка, установленного Всевышним.

Это существо света, которое также называют астральным сторожем, следящим за тем, чтобы покинувшие тела души попали в правильное место в загробном мире, которое будет зависеть от степени их чистоты и духовного развития.



Эшу также контролирует земные воплощения и оберегает их от того, чтобы в человека не вселились духи с низким уровнем развития.

Он предоставляет в твое распоряжение всевозможные искушения и соблазны, но выбор всегда зависит только от тебя. Они никогда не заставят тебя стать плохим, но если ты решишь таковым стать, то он тебе в этом поможет. Однако соблюдай осторожность, помни, что все имеет свою цену, и особенно высока она бывает за несправедливые деяния.

От нас требуется делать ему подношения и дарить ему свет свечей, когда мы хотим попросить его о помощи в разрешении проблем. И, получая надлежащее почтение с нашей стороны, он непременно возьмется, например, за то, чтобы избавить нас от недобрых посылов со стороны недоброжелателей.

Все, что тем или иным образом связано с шагами, движением и продвижением, находится под его контролем.

Глава 3 – Помба Жира



Говоря о ней, мы продолжаем говорить об Эшу, поскольку она является его женской формой. Ее имя происходит от слова *bombogiro* на языке банту, которое, претерпев изменения, превращается в современное «Помба Жира» в Кимбанде и означает голубка (*romba*), которая вращается (*gira*). Это очень четкое определение, поскольку она никогда не сидит на месте и, подобно голубке, оказывается то там, то сям. Это идеальная пара для Эшу, которая всегда изображается как привлекательная сексуальная женщина, умеющая доставлять наслаждение. Она знает все секреты любви и испытывает удовольствие, применяя их на практике.

Разнообразные Помба Жира являются защитницами свободлюбивых женщин. Они считают себя вправе обладать полной свободой идти туда, куда им заблагорассудится, а также выбирать и соблазнять понравившегося им мужчину, что демонстрируют, выбирая для себя подходящего Эшу.

Это еще одна энергия, используемая в совершении ритуалов для того, чтобы помочь обратившемуся к ней обрести счастье и радость, но подход у нее ко всему женский. Она услышит тебя раньше, чем Эшу, однако и быстрее среагирует, если ты ее рассердишь. В общем, она ведет себя как самая обычная женщина.

Помба Жира предпочитают пить шампанское, но они также примут любой другой сладкий напиток, особенно со вкусом клубники, так как обожают этот вкус.

Из сигарет они предпочитают тонкие и желательно со вкусом ментола.

Из еды Помба Жира любит дорогие блюда, так как она капризна, но при умении правильно обратиться к ней и попросить, результат вполне оправдывает такое подношение. Ей можно предлагать ту же еду, что и Эшу, но важно учитывать, что она никогда не станет пить из фаянса, предпочитая стеклянные бокалы.

Она ест неразбитые сырые яйца, политые денде (пальмовым маслом), но больше всего она любит муку из денде и мед.

Предназначение Помба Жира – это любовь, удовольствие и сексуальная свобода. Она делает невозможные союзы возможными.

Очень часто ее призывают по ночам в местах ведения бизнеса. Ей достаточно одной красной розы и бокала хорошего шампанского, чтобы превратить любое дело в процветающее и приносящее большую прибыль.

К ней также обращаются мужчины, жаждущие найти хорошую любовницу, способную их удовлетворить, и женщины, желающие, чтобы мужчины слетались на них, как мухи на мед, ведь Помба Жира владеет всеми секретами соблазнения.

Не забывай, обращаясь к ней за помощью, давать ей что-то взамен в знак благодарности. Более того, неправильно ограничиваться разовыми подношениями, нужно пребывать в постоянном состоянии благодарности.

В организационной схеме Эшу Помба Жира относится к Королевству Эшу Калунга, более того, она имеет собственную классификационную структуру, которая будет рассмотрена далее.

Главенство в данном случае принадлежит **Ее Высочеству Королеве Помба Жире**. У нее можно просить о чем угодно, так как ее сила не имеет ограничений и она способна выполнить любую просьбу. Однако она чересчур капризна и не всегда в настроении выполнять каждый раз то, о чем просишь. Поэтому иногда она тебя слышит, а иногда оставляет твои мольбы без внимания.

Этой Помба Жире подчиняются Королева Перекрестков (Помба-жира Райнья дас Энкрузильядас, *Pomba Gira Rainha das Encruzilhadas*), Королева да Ломба (*Rainha da Lomba*), Королева Побережий (*Rainha das Praias*) и Королева Цыган (*Rainha dos Ciganos*). У каждой из них есть свой легион, выполняющий их приказы.

Королева Перекрестков является хозяйкой всех дорог и перекрестков, а также всего, что движется и развивается, рождается и растет. Она может помочь твоему развитию, она же может остановить его навсегда, играя тобой как марионеткой. Члены ее легиона, занимаются тем же самым, что и она: открывают и закрывают пути. В ее легион входят:

– Помба-жира Райнья дас Сети Энкрузильядас (*Pomba Gira Rainha das Sete Encruzilhadas*, Помба Жира 7 Перекрестков)

– Помба Жира дас Сети Саяс (*Pomba Gira das Sete Saias*, Помба Жира 7 Юбок)



- Помба Жира дас Сети Корес (Pomba Gira das Sete Cores Помба Жира 7 Цветов)
- Помба Жира Розинья (Pomba Gira Rosinha)
- Помба Жира Менина (Pomba Gira Menina)
- Помба Жира Роза (Pomba Gira Rosa)

Помба Жира Королева да Ломба пребывает над перекрестками, все видит, за всем наблюдает. Она быстрая, дерзкая, воинственная, ярая защитница женщин. Терпеть не может отношения токсичные или построенные на зависимости. Ей нравятся уверенные в себе, но честные женщины. Она готова защищать и простых женщин и заслуживает огромного почтения с их стороны. К ее дружине принадлежат:

- Мария Падила (Maria Padilha)
- Мария Фаррапо (Maria Farrapo)
- Мария Муламбо (Maria Mulambo)
- Мария Китерия (Maria Quiteria)
- Мария Миронгейра (Maria Mirongueira)
- Помба Жира дас Сети Кобрас (Pomba Gira das Sete Cobras, Помба Жира 7 Змей)



- Помба Жира дас Сети Катакумбас (Pomba Gira das Sete Catacumbas, Помба Жира 7 Склепов)
- Помба Жира дос Форнос (Pomba Gira dos Fornos, Помба Жира Печей)
- Помба Жира да Калунга (Pomba Gira da Calunga, Помба Жира Кладбища)
- Помба Жира дас Альмас (Pomba Gira Das Almas, Помба Жира Душ)

Помба Жира Королева Пляжа является покровительницей вод и истинной, чистой любви. Способна освободить от сделанных на тебя приворотов и привести к тебе достойного представителя противоположного пола.

Ее легион:

- Помба Жира Бейра Дагуа (Pomba Gira Beira D'Aigua)

- Помба Жира да Прайя (Pomba Gira da Praia, Помба Жира Пляжа или Побережья)
- Помба Жира Менина да Прайя (Pomba Gira Menina da Praia, Помба Жира Менина Пляжа)
- Помба Жира дас Альмас да Прайя (Pomba Gira das Almas da Praia, Помба



Жира Душ Пляжа).

Помба Жира Королева Цыган – это хозяйка веселья, эзотерики, легких денег, красоты и привлекательности, с ней ты легко получаешь желаемое, но также быстро это теряешь. Фокус состоит не в долгосрочном обладании, а в разнообразии. Она всегда даст тебе то, что тебе нужно именно на данный момент. Ее легион состоит из:

- Помба Жира Сигана да Праза (Pomba Gira Cigana da Praza)
- Помба Жира (Pomba Gira)
- Сигана до Пандейро (Cigana do Pandeiro)
- Помба Жира Сигана да Руа (Pomba Gira Cigana da Rua)

- Помба Жира Сигана Менина (Pomba Gira Cigana Menina)
- Помба Жира Сигана до Пово (Pomba Gira Cigana do Povo)
- Помба Жира Сигана до Ориенте (Pomba Gira Cigana do Oriente)
- Помба Жира Сигана до Амор (Pomba Gira Cigana do Amor)
- Помба Жира Сигана де Фе (Pomba Gira Cigana de Fe)
- Помба Жира Зорайда (Pomba Gira Zoraida)
- Помба Жира Зоноройда (Pomba Gira Zonoroida)

Особое значение для них имеет использование цветов в подношениях:

– Белые розы используются для успокоения, примирения и здоровья, особенно это касается детей. Цветы можно подносить как Помба Жире Менине, так и другим Помба Жирам.

– Красные розы для обретения необузданной страсти и активных сексуальных отношений подносятся любой Помба Жире.

– Желтые розы лучше всего подносить Цыганкам, так как они помогут привлечь любовников и любовные приключения на стороне.

– Жасмин подносится Помба Жирам Пляжа, так как они самые самоотверженные.

– Маргаритки, способствующие сокрытию чувств, можно подносить любой из Помба Жир.

– Фиалки для одиночества подносятся любой Помба Жире Кладбищ.

– Гладиолусы подносятся Помба Жире Перекрестков, они способствуют сохранению верности в любви.

– Без гвоздик, притягивающих спонтанность и тайные любовные приключения, также не обойтись, они всегда подносятся Эшу.

Практически все знают, что Помба Жира – это женское воплощение Эшу, главным оружием которого является искусство соблазнения.

Она яркая и привлекательная, игривая, увлекающая, колдовская.

Также, как и Эшу, она требует вознаграждения за свою работу, но, в отличие от него, она крайне вспыльчива, а потому избегай с ней проблем. Нет хуже женщины в гневе, чем она.

Ее ярость не имеет предела, она разнесет в пух и прах все, что составляло твою жизнь, и неустанно продолжит тебе мстить. Это ей доставляет удовольствие, а потому имей в виду, что, обратившись к ней за помощью, ты не имеешь права плохо говорить о ней, ни перестать почитать ее. В противном случае тебе придется отведать вкус ее гнева.

У Помба Жир можно просить обо всем, что связано с сексом, страстью, любовью и т. п.

Чувства – это ее мир и ее непосредственная сфера деятельности. Она поможет получить тебе желаемое, даже если это предполагает нанесение вреда другому человеку. Ее это не волнует. Если ты не имеешь уважения к другим, то и у нее его нет. Она не станет тебя осуждать, в конце концов она тоже всегда получает то, что хочет.

Настоящую, долгую и крепкую любовь можно попросить у Помба Жир Пляжа, они самые добросердечные и консервативные.

Для них, в отличие от остальных, не все средства в любви хороши.



Помба Жира всегда была заложницей своих прихотей, и, несмотря на то, что она является женой Эшу, у нее нет строгих принципов ни по отношению к нему ни к кому бы то ни было другому.

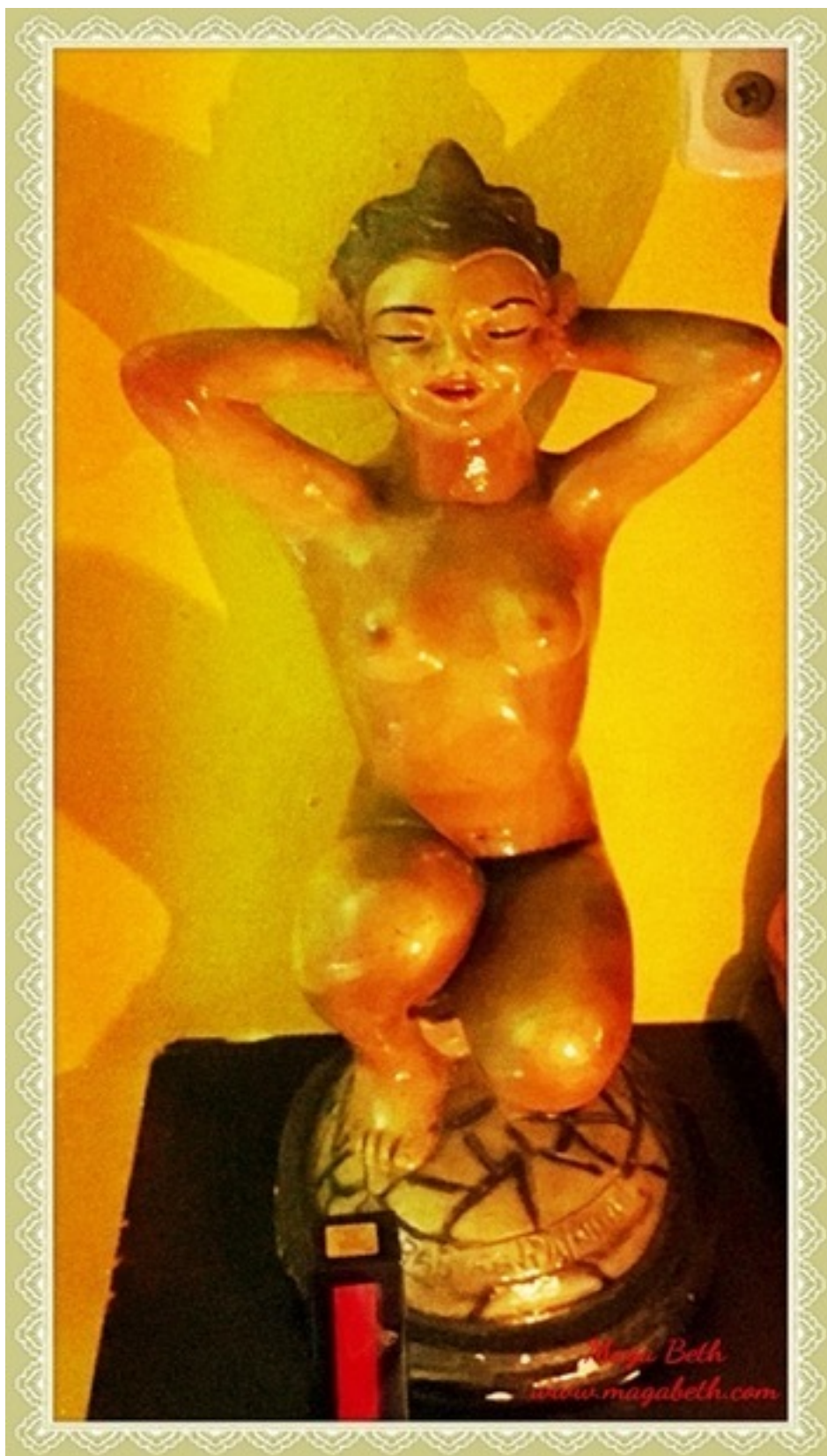
Поможет ли она тебе – зависит от ее настроения в момент твоего обращения к ней с просьбой.

Ее основным оружием являются привлекательность и чувственность, именно с их помощью она заставляет мир вращаться и способна обвести вокруг пальца самого искушенного.

Это актриса, которая верит не в чувства, а в страсть. Управляемая инстинктами, она успеет причинить тебе боль раньше, чем ты сможешь причинить боль ей.

Она не принимает извинений и оправданий, если ты провинился, то ты провинился, второго шанса у тебя не будет. Она не любит слабаков. Ее неизменные спутники – любовь и чувственность.

Неотъемлемой частью Помба Жир Пляжей являются ласка и нежность, неотъемлемой частью Помба Жир Цыганок являются веселье и легкие деньги, а Помба Жиры Кладбищ напрямую занимаются вопросами приворотов.



Помба Жира может помочь тебе заполучить чью-то любовь, равно как и освободить от воздействия приворота, сделанного на тебя или на близкого тебе человека.

Мечь разгневанных Помба Жир Кладбищ ужасна и приводится в действие очень быстро.

Ты не можешь указывать ей, как именно решать твою проблему, ей придется полностью довериться, чтобы результат был достигнут без осложнений для тебя.

Глава 4 – Кимбанда



Говорить о Кимбанде не означает говорить о черной магии, равно как говорить об Умбанде не означает говорить о белой магии. Этого просто не существует. Каждая из данных религий обладает собственными характеристиками и заповедями.

Кимбанда – это один из афро-бразильских культов, в котором присутствуют влияния и синкретизмы банту, индейцев, католиков, наго, современного спиритизма и восточных течений.

Будем иметь в виду, что благодаря синкретизму между Эшу и христианским дьяволом возникло множество недоразумений, благодаря которым многие несведущие считают, что Кимбанда – это культ сатаны.

Эшу в Кимбанде – это обычный эгун, душа человека, который некогда был последователем данного культа.

Кимбанда означает «колдун».

Приверженцы Кимбанды – колдуны, которые стали известны как в Африке, так и в Бразилии в период рабства своими ритуалами и трансами, которые сопровождались раскуриванием сигар, распитием напитков и общением с мертвыми.

Многие из этих колдунов после своей смерти считались посланниками Эшу, которому преданно служили во время жизни, и, согласно убеждению, существующему как в культуре банту, так и в культуре индейской, дух усопшего колдуна или шамана через транс возвращается на землю и вселяется в одного из живущих колдунов.

Кимбанда не значит дьявол, тьма или черная магия. Это такая же духовная практика, как и многие другие, в которой мудрые наставники, обладающие особой силой, готовы подбодрить нас в трудную минуту, помочь в бытовых вопросах и духовном росте.



Магия Кимбанды не ставит своей целью творить зло, вся ответственность за последствия ложится на тех, кто к ней прибегает.

Изначально существовал только один Нзамби, хранитель всех секретов.

Это было огромный сгусток энергии, который в определенный момент взорвался и разлетелся на миллионы кусочков, состоящих из материи, которые впоследствии превратились в звезды, планеты, а также все необходимые компоненты Вселенной, которая, в свою очередь, начала расширяться. Постепенно возникла необходимость в создании сущности, способной оказываться в любом уголке Вселенной. Таким образом, сконцентрировавшись на определенной точке, Нзамби дал жизнь Эшу, сотворив его наполовину мужчиной, наполовину женщиной и наделил его 7 способностями (этим объясняется особое значение числа 7 абсолютно для всего):

— обладание ключом, разделяющим противоположности, открывающим дверь между светом и тьмой, горячим и холодным.

— обладание свободой выбирать между добром и злом.

- обладание абсолютным знанием и абсолютной памятью с возможностью обогащать свою мудрость через собственный опыт.
- способность создавать живые существа, вдыхая в безжизненную материю собственную энергию.
- способность путешествовать во времени.
- способность понимать любое живое существо.
- способность к делению для создания похожих существ, обладающих меньшей силой, чем он сам.



Таково происхождение нашего Эшу в Кимбанде.

Его миссия состояла в путешествии по всем сферам, куда не мог добраться Нзамби, в особенности это касается мест, где царят мрак и пустота. Эшу был создан темно-красного цвета

с вкраплением движущихся частиц, ярких, как факелы. Благодаря этому, Эшу может оказываться как в темных местах, так и в местах, где есть свет.

Согласно легенде, когда Эшу осознал силу, которой был наделен, он решил провозгласить себя королем темных сфер, независимо от Нзамби.

Обладая способностью создать 7 существ с меньшей силой, Эшу создал 7 Королей:

–Короля 7 Перекрестков

–Короля 7 Крестов

–Короля 7 Лир

–Короля Кладбища

–Короля Душ

–Короля Лесов

–Короля Пляжа

У каждого из Королей есть свое королевство, которое делится на 7 частей, а также сами Короли делятся на 7 частей, чтобы иметь возможность оказываться в любом уголке Королевства.

Способность Эшу к делению привело к тому, что каждая из новых частей обладала уникальным характером. Каждая новая часть делилась на 7.

Первые 57 обладали наибольшей силой стали управлять всеми остальными. Они дали соответствующие миссии и имена всем тем, которые имели достаточно энергии для того, чтобы называться Эшу.



Сущности, не обладающие достаточной силой, остались на более низких ступенях иерархии и не получили ни власти, ни миссии. Они собрались в группу и отправились к Королю, чтобы рассказать ему о своих проблемах, и Король дал им немного своей энергии, затем поместил их духи в материальные тела. Так возникли первые люди.

Первые люди были андрогинами и не имели способности к репродукции. Когда они умирали, Королю приходилось заново использовать свою энергию, чтобы помещать их духи в новые тела. Это занимало много времени, требовало больших затрат энергии и ослабляло Короля. Он задумался о том, как решить эту проблему. К счастью, он обладал ключом, открывающим и закрывающим дверь, разделяющую противоположности.

Он решил разделить людей на мужчин и женщин, но духам это не понравилось, и тогда он ответил, что с этого момента будут существовать исключительно тела, обладающие опреде-

ленным полом, а духи, которые с этим не согласны, не получают никакого тела вообще, и сумрак станет их постоянным местом обитания.

Эта группа духов стала называться киюмбами, духами без света, враждебно настроенными к людям.

В этом заключается краткая история появления Эшу в данной религии.

Эшу – основной бог и энергия, присутствующая в природе, посредник между людьми и Ориша. Эта сила породила духов, которые в свое время побывали на этой планете и теперь, окутанные светом, пытаются духовно эволюционировать, чтобы получить возможность попасть на высшие планы и продолжить свое развитие. Поэтому в Кимбанде существует иерархическая структура духов, их сферы нахождения и их функций.

Кимбанда возникла в начале XX века, примитивная Макумба превратилась в колдовство, а оно, в свою очередь, стало Кимбандой с Эшу как основным элементом, присутствующим во всем. Это культ Эшу как хозяина земли, связанного с Ориша, занимающего самое близкое положение по отношению к человеку.

Конец ознакомительного фрагмента.

Текст предоставлен ООО «ЛитРес».

Прочитайте эту книгу целиком, [купив полную легальную версию](#) на ЛитРес.

Безопасно оплатить книгу можно банковской картой Visa, MasterCard, Maestro, со счета мобильного телефона, с платежного терминала, в салоне МТС или Связной, через PayPal, WebMoney, Яндекс.Деньги, QIWI Кошелек, бонусными картами или другим удобным Вам способом.