

The image features a city skyline at dusk, with the sky transitioning from a deep blue at the top to a lighter, hazy blue near the horizon. The buildings are silhouetted against the sky, with some lights visible. A large, semi-transparent blue rectangle is overlaid on the left side of the image, containing the text. The text is in a clean, white, sans-serif font. The overall mood is serene and contemplative.

Владимир Евланников

Стремящимся к Высшему Знанию

Вневременная Мудрость

16+

# Владимир Александрович Евланников

## Стремящимся к Высшему знанию

*[http://www.litres.ru/pages/biblio\\_book/?art=51928089](http://www.litres.ru/pages/biblio_book/?art=51928089)*

*SelfPub; 2020*

### **Аннотация**

Эзотерическое учение дает вектор развития сознания стремящегося к Высшему знанию по духовному пути от познающего читателя до ученика. Подробно представлены практические медитативные практики.

...Каждый волен поступать так, как поступать, волен, и только учение, соединяющее в себе науку, религию и политику, может претендовать на познание Истины, на праведную Веру и на правильные деяния...

В данной книге представлены основные понятия по тематикам торсионные поля и теория физического вакуума. Я постарался провести сравнительные аналогии этих фундаментальных трудов, разработанных российскими учеными академии наук РФ Г.И. Шиповым и А.Е. Акимовым, с понятиями эзотерической науки. Как следствие сравнительных аналогий науки и оккультизма появляются такие понятия как Сила Волевого Устремления, Низший Разум и Высшее Сознание, Низшее и Высшее Намерения. Эти важные составляющие воздействия человеческого Разума на изменение реальности человека, затрагивались многими авторами. Я постарался свести все к общему единому началу: взаимосвязи Сознания и Высшего Духа. В книге также представлены основные практики дыханий и медитаций, данные, Стремящимся к Высшему Знанию ученикам, Вознесенными Учителями. Я изложил в более доступной и расшифрованной форме довольно сложный материал, дополнив понятиями из теории физического вакуума и торсионных полей. Важным аспектом для визуализации картин при медитативных практиках будут рисунки, диаграммы, выполненные мною исходя из первоисточника. Основные Правила Учения, выводящего на высшую ступень Эволюции, довольно простые на

первый взгляд: правильное питание, правильное дыхание, правильное мышление и правильное поведение. Эволюция есть мгновенный скачок в духовном развитии на высшую ступень, это результат длительной духовной работы практикующего йога. Представленная книга может быть полезна для различных категорий Стремящихся к Высшим Знаниям, как инструкция для ежедневных практических занятий. Прежде чем перейти к основному тексту медитаций, я рекомендую постараться вдумчиво прочитать и осмыслить термины и определения. И хотя материал первоисточника труден для непосвященного понимания, с ним целесообразно также ознакомиться. Рекомендуемая последовательность проведения практик Стремящихся к Высшему Знанию практикующих йогов может отличаться, в зависимости от степени подготовки ученика. Начальный этап: освоение практик дыхания Пранаяма, очищение физического и тонкого тел от шлаков негативных энергий. Далее необходимо глубоко осознать понятия Сила Намерения и Волевое Устремление, а также освоить методы успокоения вашего Ума, стремясь достичь состояния полной Пустоты вашего Сознания. После этого целесообразно начать осваивать технику слияния со своим Высшим Я, со своим Высшим Разумом, своим Атманом. И только после освоения вышеперечисленных технологий можно переходить к практикам по Наумкину и Сиянову. Техники основных медитаций 1,2,3 по открытию сердечного центра, наполнению Чаши Грааля, наполнению со-

знания Огнем и Светом необходимо выполнять ежедневно, утром и вечером в течение 500 дней. После наработки ежедневных практик 1,2,3 допустим переход к техникам открытия высших головных центров и выходам сознания из плотного тела на тонкий план Бытия, а также вхождению в измененное состояние сознания. Практикуйте, Высшими Силами поощряется самостоятельность Волевых Стремящихся к Высшему Знанию! Все книги, практические медитации, и аудио записи медитаций представлены на сайте автора [www.Teosophic.ru](http://www.Teosophic.ru).

### **Термины и определения**

**Майя.** Есть Высшая Сила, управляющая явлениями, и эта сила называется не проявленной (Мула-пракрити) первичной материей. Она превосходит давностью безначальное, бессознательное. Сознание является одной из плоскостей измерения Майи и является ее свидетелем. Майя не есть Бытие или Небытие, она ни реальна, ни нереальна. Сама Нереальность есть Сознание, и оно являет Майю, реальность и нереальность. Майя есть Иллюзия, но и Сила деяния Брахмана. Майя есть непознанная Реальность. Майя есть Иллюзия не иллюзорного, наподобие, как видимое во сне недостижимо наяву, и наоборот. Форма Майи становится реализацией единого Брахмана, который есть соединение Низшего и Высшего состояния Плазмы. Майя есть естественное действие Абсолюта, Брахмана, которое сперва разделяется на мелкие части, расходящиеся по проявленному Миру, и в

конце концов возвращающиеся к Нему, когда Абсолют себя реализует.

**Брахман.** Абсолютное начало Бытия всего Мироздания. Душа мира, абсолютное начало всего Бытия. Брахман есть низшее состояние Плазмы. Пронизывает и проявленный Мир и не проявленный, Душу Мира, которым Он сам и является. Брахман подлинен, Мир проявленный неподлинен. Брахман есть Абсолют, макрокосмос, он непознаваем. Это всепрядельно распространяющийся Дух. Он своей творческой силой являет миры и осуществляет эволюцию. Брахман просто Был, Есть и всегда Будет. Брахман своей творческой силой являет миры и осуществляет их эволюцию. Реализация Брахмана, Абсолюта, осуществляется энергией Дживы.

**Атман.** Вечная, неизменная духовная сущность, Абсолют, осознающий своё собственное существование. Высшее Я человека, его вечная Душа, Джива. Атман означает безначальное и непреходящее субстанциональное духовное начало индивида. Духовно сущностное начало человека. Это есть тот Свет, который излучается из Пункта Времени Будущее. Вместе со Светом из будущего идет истечение Информации, которая реализуется течением и напряженностью Времени как череда событий. Но надо помнить, что эта Информация была вложена в Память Духа самим человеком, как иллюзия Былого. Изменить истечение Информации невозможно, но направить в нужное русло можно соответствующим содержанием Мысли, во время Медитаций. Атман это

Микрокосмос. Атман познаваем. На санскрите Атман означает дыхание, Душа, Я сам. Это всепроникающее, субъективное духовное начало. Атман противопоставляется Брахману, как высшей Объективной реальности. Но в тоже время Атман совпадает с Брахманом, поскольку Брахман осознает себя и тем самым и становится. Атман это то, что мы переживаем прямо сейчас. Это – психологический настоящий момент времени – тот самый миг, в котором происходит жизнь – наша истинная суть. Чем ясней связь с высшим «Я», тем сильней ощущение происходящей реальности, ощущение, что все это действительно происходит прямо сейчас.

**Джива.** На санскрите означает – живое. У индусов это отдельная, индивидуальная Душа. Джива есть вечная, вездесущая, духовная Сущность, его Атман. И эта сущность, лишенная каких-либо частей, и потому отличная как от самого тела, так и от функций Сознания, Мышления, как производной деятельности физического мозга. Сознание может рассматриваться, как случайным преходящим, временным свойством Дживы. Джива это есть дар Бога, а потому, Джива есть высшее состояние Плазмы, одно из состояний энергии. Реализация Брахмана осуществляется энергией Дживы.

**Раджива.** Психическая энергия Души, его Дживы. Раджива, проходя через Савикальпу вверх, закручивается как бы в спираль вращением Хараниербаха. Степень закручивания Радживы на всем протяжении Савикальпы определяет напряжение и силу кольца Сознания, этой Высшей энергии

Материи.

**Хараниербах.** Спиралевидная форма вращения энергии в виде свастики в круге. Энергия вращается вверх и вниз по центральному каналу Сушумна.

**Змей Дравида.** Луч Сознания в тонком теле, который может выходить наружу плотного тела, унося с собой глаза и уши йога. Благодаря этому лучу, йог может мгновенно, по своему желанию, переноситься в любое место и видеть, слышать там все отчетливо.

**Тара.** Тонкое, Астральное тело человека. Тара является одухотворенным Ликом Души существующего индивида, не являясь его Душою. Тара всегда соответствует Сущности индивида и устраивает во многих отношениях судьбу своего индивида. Тара является кристаллом Мысли, и имеет воздействие на своего индивида, соответствующее его Тинктуре, то есть цветовой гамме энергии его чувств и мыслей.

**Терминал, Тану.** Плотное, физическое тело человека.

**Лингам.** Есть Монада. Высшее духовное, ментальное тело человека. Лингам состоит из двух частей: Савикальпы, куда входят центры Свадхистана, сакральный, Манипура, центр солнечного сплетения, Анахата, сердечный центр, Вишудхи, горловой центр, и Нирвикальпы, куда входят Аджна, центр между бровями и Сахасхара, высший головной центр. Савикальпа и Нирвикальпа разделены точкой пересечения флюидов, потоков под черепом человека. Центральная часть Монады называется Сердцем Лингама, и это есть Сушумна:

центральный канал прохождения токов энергий Ида и Пингала, правой и левой стороны. В Сушумне содержится Плазма.

**Савикальпа.** Нижняя группа чакр, энергетических центров. В нее включены чакры: Свадхистана, Манипура, Анахата, Вишудхи.

**Нирвикальпа.** Верхняя группа чакр. В нее включены чакры: Аджна и Сахасхара.

**Джидай.** Дающий жизнь. Достигший просветления йог, обладающий сидхами, имеющий возможность перехода и возврата на тонкий план и обратно.

**Объект.** Есть Иллюзия. Это есть Субъект, узнающий, познающий, самого себя.

**Шунья.** Есть Безначальное Неизменно Беспредельное Надвечное Все, имеющее единственную причину: Первоначального, Идею Бытия. Это Священная Пустота, Всепроизрождающее и Всепоглощающее Красотою Бытия Безначальное. Шунья есть Источник Бытия, Жизни, Творения и Совершенства. Признак Шуньи, это плотность кривизны пространства, при кристаллизации пространства.

**Пралайя.** Вечный сон. Отдых вселенной.

**Манвантара.** Духовное звездное воскрешение.

**Материя.** Есть голограмма, запечатлевавшая Вечную Неизменную Живую Причину Действия Бога. И голограмма есть Память Бога. А поскольку Бог вечно и неизменно пребывает в Своей Памяти, то Движение Действия Бога есть

развитие Материи. Бог, как Единый и Его Опыт, пребывает в каждой элементарной частице материи.

**Мышление.** Бог и Человек, каждый знает Своим Духом в Своем Духе. Этот процесс жизни, который называется Мышлением. Каждый практикующий особую технику, может подключиться к любому источнику Знаний, будь то другой человек Плотного, Тонкого или Огненного Миров, или Мировая Библиотека, которая есть Голограмма Мира. Материя есть голограмма уже случившегося в Боге. Существует симметричный принцип трансмутации Мысли. Мысль есть Духовный Свет, идущий из Будущего по внутреннему пространству Материи.

**Сознание.** Является энергией Материи. Имеет структуру лучистости Огня. Состояние мозга человека отображать изменения окружающего мира.

**Воля.** Есть степень сочетания Духа и Мысли.

**Энергия.** Есть трансмутация Материей свойств Огня и преобразование через это Таинство состояний Материи.

**Плазма.** Есть нулевое состояние Материи. То, что наука называет Вакуум. Плазма является Светоносной Материей. Является средой распространения Огня, Света и Тепла. Плазма становится Синергией внутри себя. Синергия является источником Огня.

**Синергия.** Состояние Плазмы в период своего возбуждения. Это полный спектр частот и длин электромагнитных колебаний.

**Тинктура.** Есть окраска областей плазмы. Это длина волн электромагнитных колебаний, придающие Свету цветовую окраску. Тинктура зависит от частотных характеристик длин волн, от ауры. То есть тинктура это длины волн колебаний полей гравитации.

**Трикути.** Третий глаз йога. Центр между бровями Аджна, Айна.

**Огонь.** Полное слияние в единую огненную плазму спектра частот и длин волн электромагнитных колебаний.

**Тепло.** Явление изменения частоты электромагнитных колебаний.

**Свет.** Есть Гравитация, которая в свою очередь, слагается из энергетических полей: глюонного, мезонного, электромагнитного и гравитационного. Гравитационное поле есть результат взаимодействия трех предыдущих полей.

**Пространство.** Есть вещество Сознания Бога, это место памяти Бога.

**Время.** Есть вещество Мысли Бога.

**Гравитация.** Сверхнеобходимость рассеченного Единения Материи. Сына Божьего называют Гравитацией.

**Вакуум.** Есть Плазма, вакуум, из которого возникают и где исчезают элементарные частицы. Наука называет Вакуум Богом, который есть Плазма.

**БОГ.** Предсуществующий Центр Мышления, который проходит через все существующие пространственные структуры и формы. Всегда был, есть и будет. Все, что имеет место

быть, и все что имеет обрести место быть, исходит из единого, Общего Центра, и этот Центр проникает Вселенную в каждой ее частице.

**СЫН.** Свет от Бога, и Он есть Гравитация.

**Мантра.** Ман это Дух, тра это защита. Вместе: Защита Духа. Мантра является вибрацией звука совершенствования. Мантра, как рычаг, увеличивает потенциал Духовного Огня, является оружием Духа, создает напряжение, вибрацию, ритм, необходимые на Пути Совершенствования. Мантра есть кодограмма программы генераций лучистой энергии и мощности ее чувствами. Молитва также есть Мантра. Каждую молитву нужно читать не менее трех раз.

**Янтрам.** Это рисунок, который сочетает напряжение вибрацию и ритм. Является генератором качества Психической Энергии и энергетическим каналом в Пространство Огня. Янтрам является отправной точкой для воображения. Эта точка имеет фокусированные начальные параметры: напряжение, вибрация, ритм взаимодействия с материей и информацией.

**Янтра.** Энергия движения Огня. Ян, есть Свет Формы, то есть Тинктура, вид огненной энергии, определяющей цветовую гамму излучений. Тинктура переносит свойства излучений. Янтра, как сочетание напряжения, вибрации и ритма, возникает из Янтрама. Янтра является вибрацией Тинктуры совершенствования.

**Тантра.** Тан, тану есть тело, тра есть защита. Вместе:

Защита тела. Это импульсы психической энергии. Природа распорядилась так, что окружающая среда настоятельно требует от Сущего развития чувств. Тантры являются основой Материи. Тантрамами является то, что возникает в чувствах, то есть Огни ощущения, впечатления, представления, воображения, осознания. Без них невозможно углубление и расширение Сознания. Развитие Тантр благотельно сказывается для Практикующего Йога.

**ОУМ.** Дух Святой.

**АОУМ.** Световой Шар Сознания, вокруг практикующего йога.

**Наг.** Практикующий йог, перешедший на ступень эволюции Виджл-Воина. Космическая мысль, то, что наука называет Время.

**Бытие.** Бытие не начинается на поверхности Земли, оно уходит далеко за пределы земных условий, в Тонкий Мир и далее в Мир Огненный, которые беспредельны. Бытие уходит глубоко в космос, где оно производится вечно.

**Кристаллические структуры.** Корпускулярная форма голограммы кристаллической структуры решеток атомов физических тел. Волны плотности времени идут через Вселенную и распределяясь в Пространстве Духа образуют гигантские скопления стоячих волн жизни. Мегагалактики выстроены в правильные восьмигранники, в них Галактики выстроены в шестигранники, Звездные системы в пятигранники, Планетарные звездные системы в четырехгранники,

Планетарные тела состоят из трехгранных кристаллов решеток атомов. В человеке кристаллическая структура состоит из двух взаимно пересекающихся тетраэдров с привязкой в центре у основания позвоночника, что есть МерКаБа.

**МерКаБа.** Система электромагнитного и электрического полей, основных формирующих структур тела человека. МерКаБа есть Поле Сияющего Света человека. Представляется как корпускулярная форма голограммы кристаллической структуры решетки атома физического тела, состоящая из двух взаимно пересекающихся тетраэдров. Мужской тетраэдр, смотрящий вершиной вверх, к небу, солнечный, вращается против часовой стрелки вверх, связан с магнитным полем, ментальная сфера. Женский, земной, смотрящий вершиной вниз, к земле, вращается по часовой стрелки вниз, связан с электрическим полем, астральная сфера. Тело человека находится посередине этой взаимно пересекающейся фигуры из двух тетраэдров. При раскручивании тетраэдров, во встречно взаимных направлениях, до скорости света, равного 300 тысяч километров в секунду, образуется единое поле в виде тарелкообразного диска диаметром около 18 метров, с привязкой к центру у Основания Позвоночника. Это есть активированное поле МерКаБа.

**Чакры, чакрамы.** Энергетические центры, приемопередающие устройства потоков энергий жизни, Праны, тонкого тела человека. Внешне напоминают колеса, поэтому слово «чакрам» переводится, как «огненное колесо». В структуре

тонкого тела насчитывается основных семь центров, начиная от нижнего: центр у основания позвоночника, Муладхара, сакральный центр, Свадхистана, центр солнечного сплетения, Муладхара, сердечный центр, Анахата, горловой центр, Вишудхи, центр между бровями, Аджна, высший головной центр, Сахасхара. Чакрам тонкого тела на физическом плане соответствуют железы эндокринной системы тела, начиная от нижнего: надпочечник, мужские и женские половые железы, поджелудочная железа, вилочковая железа, гипофиз головного мозга, шишковидная железа.

**Кармендрий.** Происходит от слова «карма» – деяние и «индра»-выдыхающий из себя деяние, то есть владыка действия. На физическом плане Кармендриям соответствуют нервные сплетения. Области и функции этих сплетений имеются и в других телах человека: в тонком, огненном, ментальном. Кармендрий является «Богом» для своего Чакрама, центра. Кармендрий воспринимает в себя энергию, соответствующую его функциям, передает часть ее или всю, в зависимости от динамики обстоятельств, соответствующему уровню Хараниербахаха. Хараниербах высвобождает из данной энергии Огонь корпускулярной формы (раньше его называли огненной пылью, теперь – элементарными частицами). То есть Огонь голографический, состоящий из мириад огненных турбий и кристаллов, которые собираются в тороид, бубликообразное тело, вокруг позвоночного столба, вокруг Сушумны, за пределами Формы Света. Кармендрии,

также как чакры, расположены следующим образом: Крестцовое сплетение – находится с внутренней стороны, внизу копчика, поясничное сплетение – за донным сплетением, на позвоночнике, Солнечное сплетение – на позвоночнике, за пупком, Лунное сплетение – в центре груди, в области яремной вырезки, Мозжечок – находится в затылочной области головы, Таламус – находится на пересечении горизонтальных линий через переносицу и ушные отверстия.

**Хараниербехах.** Спиралевидная форма вращения энергии в виде свастики в круге. Этот поток энергии вращается вверх и вниз по центральному каналу Сушумна. У потоков Ида и Пингала свои огненные колеса, свои циркуляционные круги.

**Сушумна.** Центральный канал циркуляции энергий в тонкой структуре человека. Канал проходит через центр позвоночного столба. Называется сердцем Монады йога, глазу Посвященного виден как Серебряная нить. Сушумна является вратами от всех врат. У человека есть два сердца: одно физическое, которое является кристаллом высочайшей организации Плазмы и гоняет кровь, основу жизни организма. Другое сердце Сушумна, которое гоняет Огненную энергию. Оба сердца связаны между собой энергетически.

**Ида и Пингала.** Левый и правый каналы относительно Сушумны. Левый поток энергии, Ида называется Лунным флюидом, правый поток энергии, Пингала, называется Солнечным флюидом. Крайние каналы в разрезе позвоночного

столба. Потоки энергий Иды и Пингала текут сверху вниз по своим каналам, в районе копчика взаимно пересекаются и поднимаются вверх, к голове, где в районе шеи опять пересекаются и обтекают мозг, а затем спускаются вниз, к копчику.

**Флюиды.** Вещество потоков циркулирующей энергии в тонком теле йога. Флюиды являются органами трансцендентального восприятия, как самого Лингама, Монады, так и Линга Шарирам, Астрального тела человека. Флюиды делятся на два потока: Лунный флюид, левый по каналу Ида и Солнечный флюид, правый, по каналу Пингала. Циркуляция энергии, флюидов вверх-вниз по каналам Ида и Пингала напоминают цифру 8. Каждый флюид имеет свой центр энергетического возбуждения. У Лунного флюида, Ида центр расположен в верхнем сегменте позвоночника, у Солнечного, Пингала в самом нижнем сегменте позвоночника. Циркуляция токов флюидов не пересекается, а происходит по своим каналам. Токи циркуляции могут смыкаться, объединяться при медитации ввода их в канал Сушумна. Этот объединенный флюид имеет название флюид Познания.

**Мудры.** В месте соединения корешков спинного мозга справа и слева расположены светящиеся зернышки, это Ганглии, или Мудры. Их зовут злато огненной печатью Богов. Они являются источником всей информации идущей в мозг. Всего 50 Мудр, с левой стороны 25, и с правой стороны 25. Мудры составляют лепестки Внешнего Лотоса, которых также 50.

**Оджас.** Духорождающий, верхняя точка, капля канала Сушумны. Его центр расположен в Таламусе физического мозга человека. В центре Оджаса имеется небольшая точка высокой концентрации Пространственного Огня, это Кенезелит, приемо-передающее устройство, которое соприкасается с Пространством информационной Вселенной непосредственно через Логос, чье поле натяжения исходит из Кенезелита. Оджас изнутри головного мозга возбуждает необходимые Сущему, Практикующему Йогу, участки полушарий мозга. Оджас есть элемент тонкого тела человека, его Монады. Представляет собой семичленное отложение Огней Психической Энергии в огненную каплю Плазмы. Силою Оджаса приводится в движение Раджива, психическая энергия. Оджас расположен в области шестого центра между Бровями Аджна, над Шанкхيني.

**Шанкхيني.** Таламус представлен в виде камеры, сферы, в середине которой имеется «отверстие», называемое «Шанкхيني», которое выходит в полость физического рта, в самой верхней точке верхнего неба. Через это отверстие «сома», божественный нектар, стекает в полость рта и гортани, и становится одной из компонентов плазмы психической энергии на тонком плане, а также частично растекается по всему организму. Хараниербехах и все остальные системы организма орошаются «сомой», как небесным дождем через «отверстие» Шанкхيني.

**Прана.** Слово на санскрите. Пра – дальше, На – дышать,

двигаться, жить. Означает жизненное дыхание, жизненная энергия тонкого плана бытия.

**Вамана.** Разновидность Праны. Образуется при настрое йога на Мышление. При этом Центр Солнечного сплетения, Манипура, центр искания наполняется энергией Стихии Огня, излучая Ваману. Мысли зарождаются в Центре Солнечного Сплетения и далее поднимаются к горлу и формируются в голове. Энергии Ваманы разбиваются на мелкие турбины, которые имеют центробежное вращательное движение и поднимаются в Таламус головного мозга. Это место называют «брачной комнатой», здесь Мысль собирается в виде Сомы, происходит встреча Сознания и Мысли. Причем Сознание стремится впитать в себя Мысль, а Мысль охватить собою все Сознание. При этом надо помнить, что Мысль есть производная деятельности физического мозга, низшее сознание, а Сознание есть Высший дар Бога, высшее сознание. В таламусе образуются его внутренние энергии, его квантовые поля. Эти поля оживляют голограмму вокруг таламуса, а затем излучаются во внешнее пространство Космоса. Пространство отвечает йогу некоторым родом Знания. Часть пранических веществ, отработав в Таламусе, в виде огненных спиралей, снова распределяется по физическому организму, по Терминалу, как осодочные продукты мышления. Именно они превращаются потом в атомы и молекулы тела. Так мышлением человек строит себя и свое тело.

**Эпифиз.** Шишковидное тело, пинеальная железа. Орган

со сложной структурой. Железа расположена между двумя полушариями головного мозга и прикреплена к зрительным буграм. По внешнему виду напоминает шишку длиной не более 10 мм, имеет форму эллипса. Высший Головной Центр йога в его тонкой структуре, называемый Сахасхарой. Некоторые авторы называют Третьим глазом. При активизации деятельности Эпифиза, Высший Головной Центр раскрывается и становится Тысячелепестковым Лотосом на тонком плане. Констатирует переход практикующего йога в высшую категорию Духовных личностей.

**Гипофиз.** Главный орган эндокринной системы, небольшой придаток нижнего отдела головного мозга, мозжечка. Округлая железа длиной 10 и шириной 12 мм. Расположен в головном мозге на его нижней части, в турецком седле, где он соединяется с гипоталамусом. Отвечает за выработку гормонов различных органов: щитовидной железы, надпочечников, паращитовидную железу, половые органы, гипоталамус, поджелудочную железу. Совместно с эпифизом осуществляет работу Центра между бровями, Аджна, в тонкой структуре организма йога.

**Таламус.** Зрительный бугор физического мозга, часть промежуточного мозга. Действует как реле для передачи всех видов чувствительности: зрительной, слуховой, болевой и других в соответствующие зоны коры головного мозга. Таламус является локальной зоной Блага, Сердцем Лотоса Брахмы канала Сушумна.

**Гипоталамус.** Высший вегетативный центр, осуществляет комплексный контроль и регуляцию многих систем организма, есть часть промежуточного мозга.

**Мозжечок.** Задний мозг. Непосредственно соединяется со спинным мозгом. В его состав входит как продолговатый мозг: структура, связанная со сном, сознанием, дыханием, кровообращением, так и сам мозжечок. Мозжечок координирует сложные движения человеческого организма.

**Каротидная железа.** Находится в продолговатом мозге. Является приемником и передатчиком энергии жизни, Праны. Контролируется Высшим Головным Центром Сахасхара.

**Перикард.** Это состоящий из соединительной ткани замкнутый мешок, в который заключено сердце. Перикард обволакивает сердце со всех сторон, состоит из нескольких слоев ткани.

**Индра.** Нервное сплетение на позвоночнике, за грудной клеткой. Является источником мгновенного знания, идеей всех идей и чувств йога. Индра дает предчувствование или же интуицию.

**Тимус или Вилочковая железа.** Находится в верхней части грудной клетки, за грудиной. Выполняет активную защитную функцию организма от патогенных микроорганизмов. Является Сердечным Центром в тонкой структуре организма йрга. Одним из атомов Тимуса является Священная Чаша Накоплений Творца, Чаша Грааля.

**Тероидсфер Наития.** Элемент Монады человека. Об-

разован излучениями Огня, исходящего из центров Манипура, Центр Солнечного Сплетения и Анахата, Сердечный Центр. Нагнетание, наполнение энергией Тeroидсфера осуществляется энергией центра Анахата. Наполнение энергиями Тeroидсфера можно увидеть духовным взором в виде огненных струй, цветом от красного к голубому и фиолетовому, которые расходясь и как бы скручиваясь, образовавают светлое бубликообразное тело. Картина похожа на распускающийся Лотос. Тeroидсфер подобен приемо-передатчику: он принимает информацию из окружающего пространства и излучает потоки информации человека в окружающее пространство. Это аппарат восприятия и действия. Когда идет прием информации извне, и информация касается Личности самого человека, то Тeroидсфер резким сокращением передает импульс в центры Анахата и в канал Сушумна. После чего информация обрабатывается в самой Монаде и доводится до физического мозга. Этот процесс сопровождается труднообъяснимым сдавливанием в груди. Эти позывы мало кто может услышать и расшифровать. Это то «шестое» чувство, которым пользуются животные и древние аборигены Австралии. 72000 каналов мысли связывают индивидуальную антенну жизни йога, его Тeroидсфер Наития, с беспредельным пространством. Йог отдает через свою антенну информацию во вне и через не же принимает информацию извне. Чаша Тeroидсфер Наития, это элемент Монады. Излучения Тeroидсферы Наития образуют энергетиче-

скую Чашу посредством сил центров Манипура, Анахата и самого Тераидсфер.

**Чаша Грааля (Чаша Накоплений Творца).** Центральный атом вилочковой железы физического тела человека, которому соответствует Чаша Грааля в энергетической структуре тела. Это дверь, окно прохода сознания йога в мир Духов, на тонкий план Бытия. Чаша пополняется энергетическими потоками при духовных практиках йога. Духовный взор Посвященного может увидеть на дне Чаши, как в зеркале, людей, животных, события в странах, находящихся на больших расстояниях от человека. Можно даже увидеть свою собственную Сущность. Из центра чаши исходит узкий, фиолетовый, огненный луч, который проходит по Сушумне три высших центра и из Высшего Головного центра Сахасхара уходит в космос.

**ОД.** Движение своего Духа практикующего йога.

**Звук Д.** В объяснениях свойств Огня, этот звук есть: укрепление, утверждение. Это возбудительный импульс духовной энергии Эа.

**Отрицательные клеса.** Качества Души практикующего йога: предрассудки, суеверия, страх, низкие чувства, несносная потребность в пище, жажда, вожделение, отрицательные эмоции и гнев, порочные привычки и желания, алкоголь, курение и прочее.

**Змей Дравида.** Луч Сознания в тонком теле. Этот луч, по волеизъявлению йога, может вырываться из тела, унося

с собой глаза и уши йога. Благодаря этому лучу, йог может мгновенно переноситься в любое место на планете и видеть там все отчетливо. Йог при сосредоточении и концентрации на своем центре между бровями, Аджна, выпускает светлый энергетический луч, с которым его Сознание переносится по его волеизъявлению туда, куда пожелает.

**Нирвана.** Выход в пространство Духа для созерцания есть погружение в Нирвану, а выход в субстанцию Время для активной работы есть выход в Виджл-Пространство. Погружение в субстанцию Время производится через Сушумну, при этом йог устраняет Майю, иллюзию и выходит в область Духа.

**Виджл Пространство.** Мир субстанционального Времени, где пять пунктов времени: Нулевое, Настоящее, Прошедшее и Пункт завершения Цикла слиты в единый Нуменхрон. Расположен в Ментальной Сфере Бытия (мир Мысли), которую еще называют Нагуатмой или Нирваной.

**Виджл-Воин.** Практикующий йог, который смог пройти свой духовный Путь и осуществить Триумф Виджл-Воина, что означает синтез Тела, Сознания, Мысли и Души посредством Пространства, в единую природу Мира. Объединение происходит Душою и в Душе. Душа есть Наг, поэтому практикующий йог выходит в Нагуатму, не переставая быть Субъектом и Объектом, то есть не теряя своего физического тела, своего Тану, которое трансформируется мгновенно, в соответствии с его замыслом. Наг сливается с самой природой.

дой в единое целое. При обратном переходе из мира Нагуатмы в физический мир, Воин снова включает словесно логическое Мышление и части его Сути вновь разделяются. Для Виджл-Воина материальная форма перестает быть субстанцией неподвижного вещества, а трансформируется мгновенно в необходимое качество, в зависимости от его Замысла.

**Портал.** Канал между измерениями. Порталы делятся на предсуществующие, то есть созданные Высшими Духами, расположение которых засекречено от непосвященных, и искусственно созданные. Последние строятся с помощью различных технических устройств, таких как магнитно-электрические генераторы излучений, при этом в системе всегда используется человек сенситив, имеющий активированную МерКаБа, Поле Сияющего Света. Искусственные порталы создавались с использованием аппаратуры Николая Тесла в экспериментах в 1943 году в Филадельфии и 1983 году в Монтауке.

**Антахарана.** Канал связи между плотным и тонким планами. Канал строится при открытии йогом своего высшего головного центра Сахасхара. Канал состоит из нескольких ступеней. Первая ступень, есть энергетический переход между физической плотной средой проявленного мира земли и планом силовой энергии. Вторая ступень и все следующие есть переходы между различными планами: высшим и низшим.

**Кечари Йога.** Практика объединения Сознания плотно-

го тела с Сознанием тонкого тела, что позволяет совершать полеты как в Тонком Мире, так и в воздушном пространстве Плотного мира, при условии возвышенной Любви.

**Эгрегор.** Это энерго информативное образование сгустка подобных энергий определенной частоты, существующее на тонком плане бытия нашей планеты. Эгрегоры образовывались и ныне подпитываются энергиями астрального и ментального плана, которые излучаются человеческими разумами.

### **Техники дыхания при проведении медитаций**

**Дыхание йога по технике «Сукха пурвах»** (подготовка мозга к активному мышлению и основная техника при медитации):

Принять позу лотоса, Падма Асана, Лотоса, зажать пальцем руки левую ноздрю, вдох на 8 счетов слова АУМ через правую ноздрю. Зажать правую ноздрю, выдох через левую ноздрю на 8 счетов слова АУМ. Делать вдох через левую ноздрю на 8 счетов, зажать пальцем руки левую ноздрю, выдох через правую ноздрю на 8 счетов. Это один цикл. При вдохе нужно представлять, что в вас входит поток чистой, светлой, золотой энергии, дарующий организму здоровье, а при выдохе выходит более мутный поток энергии, который произвел очищение вашего организма. Необходимо делать от 7 до 15 циклов, постепенно увеличивая длительность вдоха-выдоха и количество циклов. Хорошо представлять, что во время вдоха через левую ноздрю, Огонь Праны опуска-

ется по левой стороне позвоночника, канал Ида, а при выдохе через правую ноздрию, волна огненной Праны поднимается по правой стороне позвоночника, канал Пингала. Соответственно: вдох через правую ноздрию волна Праны идет вниз по правой стороне, Пингала, а выдох через левую ноздрию волна Праны поднимается вверх по левой стороне позвоночника, по каналу Ида. Практика Сукха пурвах должна выполняться ежедневно утром и вечером не менее чем по 30 минут.

**Ритмическое дыхание йога** (основное дыхание при проведении различных медитаций):

Ритмическое дыхание основано на ритме, единицей которого является один удар своего сердца, пульса. Основное правило дыхания: время вдоха равно времени выдоха, время задержки дыхания равно половине 0,5 времени вдоха-выдоха.

– Определите ритм биения своего сердца 1,2,3,4,5,6... , зафиксировав его в уме, допустим 6.

– Принять позу лотоса. Медленно начать вдыхать, наполняя сначала живот, а затем переводя весь воздух в диафрагму груди. Вдох производится на 6 биений сердца, пульса.

– Подтяните диафрагму груди вверх, живот полностью втянут, и задержите дыхание на 3 биения сердца, пульса.

– Втягивая еще более живот, начните выдыхать воздух из диафрагмы, на 6 биений сердца, пульса.

– С подтянутой диафрагмой, животом, задержка дыхания

на 3 биения пульса, сердца.

– Выпуская диафрагму, живот, сделать новый медленный вдох животом на 6 ударов сердца, пульса, до полного наполнения легких воздухом.

– Подтяните диафрагму, живот втянут, и задержите дыхание на 3 удара сердца, пульса.

– Повторяйте многократно, без утомления. Старайтесь увеличить время вдоха до 15 ударов, а задержку дыхания до 7 ударов.

**Очистительное дыхание** (проводится после окончания медитаций для проветривания и очистки легких):

– Сделать вдох полного дыхания.

– Удержать дыхание на 3 секунды.

– Со сжатыми губами, как для свистка, через рот, выдохнуть с силой воздух, но не весь.

– Остановка выдоха на 1 секунду, затем продолжение неполного выдоха, задержка на 1 секунду.

– Продолжение полного выдоха, с шипящим свистком, как сдувается накачанный мяч, или камера.

**Холотропное дыхание (глубокое, форсированное)**

При этом виде дыхания кровь получает избыточный приток кислорода, который может вызвать головокружение или даже временную потерю сознания. Будьте внимательны! Лучше производить вдох, выпячивая живот, так, как осуществляется вдох при ритмическом дыхании йога; так дышат дети, животом. Выдох лучше делать с поднятием, при-

жатию диафрагмы к спине, к позвоночнику, то есть с вытягиванием живота.

Произведите глубокий, как можно более объемный вдох не более 4 сек.

Маленькая, на 2 сек., пауза и такой же полный, резкий выдох не более 4 сек.

Пауза на 2 сек., и опять полный, максимально возможный вдох на 4 сек., пауза на 2 сек. и выдох на 4 сек.

Самое главное это быстро переходить от вдоха к выдоху и опять к вдоху. И так в течение 10 минут, сохраняя ритм. Такой форсированный режим дыхания обогащает кровь кислородом. Железы внутренней секреции начинают возбуждаться и переходят на новый режим активизации своей деятельности. Гармоны начинают активно выплескиваться в кровь, что ведет к еще большей активизации деятельности всего организма, и в частности мозга.

## **Пранаяма для активизации деятельности головного мозга**

Эта Пранаяма способствует высокой организации головного мозга. Выполняется упражнение с использованием техники дыхания «сукха пурвак», находясь в любой удобной для вас позе.

Подготовка мозжечка головного мозга.

Практикуя эту пранаяму, нужно представлять, как мозжечек, при вдохе напитывается Энергией Жизни, Праной, а при выдохе эта светоносная энергия закручивается спира-

лю, огненным вихрем вокруг центральной точки, расположенной между мозжечком и двумя большими полушариями мозга. Прана насыщает мозжечок благодатным Огнем Жизни. Мозжечок сам становится все более светлым, более огненным, это идет его наполнение Огненной Энергией жизни. Процедура накачивания Огненной Энергией жизни осуществляется до момента, когда вы почувствуете, что он уже насыщен энергией, но не менее 5 минут. Состояние насыщения энергией, вы начинаете ощущать, как покалывание в центральной точке.

### **Автоволновые возбуждения левого и правого полушарий мозга.**

Огненный вихрь Световой Энергии жизни устойчиво вращается вокруг центральной точки между мозжечком и двумя полушариями. И вот начинается импульсивное движение Энергии Света высокого напряжения через середину мозжечка, как по каналу, к наружной части мозжечка, к затылку головы. Здесь Световой поток разделяется на два потока огибающих левое и правое полушария мозга по их внешней, наружной стороне. Огонь волною идет к лобным долям полушарий мозга и, соединяясь в единый поток, входит в центр между бровями Аджна, здесь ненадолго тормозится, вызывая высокую концентрацию своего светового потока, который вы ощущаете, как покалывание в центре, и закручиваясь огненной спиралью уходит в Оджас, в верхнюю часть канала Сушумна, насыщая его также особой солнечной силой.

Это действие вновь и вновь повторяется, и вы все повторяете вновь.

.....Огненный вихрь Световой Энергии жизни устойчиво вращается вокруг центральной точки между мозжечком и двумя полушариями....

При этой практике нужно ясно визуализировать процесс, что головной мозг освежается небесными силами, наполняется благодатью, здоровьем и ясностью. В мозгу пробуждается Мудрость, Память, информация «жесткого» носителя, мозга становится подвластной Сознанию, и Сознание может заглянуть в ранее недоступные «ячейки» памяти, доставляя новую информацию.

Практика делается не менее 10-15 минут ежедневно.

## **Физический Вакуум и Всемирная Космическая Сеть**

Современная наука до 1990 года оперировала только с основными четырьмя уровнями реальности физического мира: твердые тела, жидкости, газы, различные виды полей и элементарные частицы. Многие физические законы не имели своей завершенности и стыковки с другими понятиями и взаимодействиями в природе. Чего-то не хватало для взаимосвязи многих нестыковок в научном мире. Российские ученые А.Е. Акимов и Г.И. Шипов, нашли, чем заполнить пробелы в определенных областях научного знания. Была создана Теория Единого Поля, которая привела к единому

знаменателю понятия науки и эзотерических знаний. Основная концепция этой теории: жизнь во Вселенной непрерывна и безгранична, эволюционное развитие всего Сущего происходит путем повышения частоты вибраций Сознания при переходе с низшего на более высший уровень развития. Пятой реальностью мира является информационное (торсионное) поле. Были разработаны и представлены ученому миру фундаментальные труды «Теория физического вакуума» и «Торсионные поля Тонкого Мира». Наука, теоретическая физика, впервые пришла к осознанию и признала существование Сверхразума, Абсолюта, Бога, Творца. Была признана роль ПервоТворца, как основного генератора идей, моделей, концепций первично на уровне Божественной Сознания, божественной мысленной формы, которые конденсируясь, то есть опускаясь с Высших на более низшие планы бытия, окончательно проявляются в нашем физическом, плотном мире. Физический вакуум является тем первоисточником всего сущего во Вселенной, который заполняет весь объем Пространства Вселенной Вселенных. То есть того огромного, но конечного, ограниченного объема Пространства, которое является полем Творения ПервоТворца, Создателя. Первотворец из бесконечного объема Пространства, выделил ограниченный объем для своего Творения. Почему ограниченный? Потому, что даже Первотворец не может расходовать энергию Творения в бесконечных объемах. Заполнение всего объема Пространства Вселенной Вселенных происходит

как в объеме атома, так и в объеме звезд, созвездий, Вселенных и Супер Вселенных. Физический Вакуум является той подосновой, тем проводящим «ковром», который позволяет осуществляться делению самых малых, элементарных частиц, и из которых, в дальнейшем, строятся все уровни и планы Бытия Первосоздателя. Современная квантовая наука, в последние годы, пришла к пониманию многих эзотерических знаний, и объяснила, доказала, на языке высшей математики, такие феноменальные и под час мистические вещи как, телепортация, ясновидение, телекинез и прочие «чудеса». Становится все более очевидно, более понятно многим думающим людям, что так называемые «чудеса и магия», это знание законов построения тонкого и физическо-го планов бытия и методов управления, манипуляции этими законами. И практически все то, что мы наблюдаем в нашем трехмерном, проявленном, плотном, физическом мире, является последствием, результатом процессов, исходящих из мира причин, на невидимом, для обыкновенного человека, тонком плане бытия. Маг, чародей, а сегодня и уже ученый, это личность, понимающая законы построения планов бытия, а также имеющая способность и возможность к управлению этими законами, процессами в тонком и плотном мире. Только Маг, а лучше сказать Посвященный в тайные законы природы, управляет и оперирует, этими законами используя только свою физическую личность и свой Дух, свою духовную Сущность. Ученый, квантовый физик, практик ис-

пользует полученные научные и мистические знания и труды, применяя их, тем не менее, к современным техническим устройствам, которые позволяют ему воздействовать на материю плотного и тонкого мира, видоизменяя ее, или даже сами законы. Взаимосвязь двух направлений изыскания истины: теоретических выкладок современных ученых, которые в процессе своего мышления получают «научные знания», а также медитативный процесс доступа к банку «чистого знания», который осуществлялся людьми с паранормальными свойствами, мистиками, позволил с научной точки зрения объяснить некоторые законы Мироздания и многие парапсихологические феномены, «чудеса». Физический Вакуум (ФВ) в теории Единого Поля ученых, это Всемирная Космическая Сеть (ВКС) эзотериков, теософов. Это та первичная субстанция, которая заполняет все Пространство Объема Вселенной Вселенных. Эта первичная субстанция является той подосновой, на которую стелется вся материя, начиная от микрочастиц и до материи физического, плотного плана. Это эфирный, энергетический уровень в семеричной системе Божественных Планов на Земле.

### **Основные тезисы, выводы из теории Единого Поля**

Первичные торсионные поля, поля кручения, информационные поля, порожденные из Абсолютного «ничто», из Сознания Творца, создают информационное поле, банк данных, который несет информацию, идею обо всем Сущем, которое было, есть и будет создано, построено в более низ-

ко частотных мирах. Эти первичные торсионные поля, есть мысленные формы Первосоздателя, Творца всего Сущего. Они возбуждают уровень физического вакуума (эфирного, энергетического уровня, мира, плана). В результате чего происходит построение всех видов материи: твердые тела, жидкости, газы, элементарные частицы и поля. Первичные торсионные поля, посредством информационного поля управляют рождением материи из физического вакуума. Первичные торсионные поля выступают в роли СверхСознания ПервоТворца. Взаимодействие проявленной, физической материи посредством Идей Творца, заложенных в первичных торсионных полях, с информационным полем, порождает мысленные формы в физическом вакууме (эфирном, энергетическом пространстве). Мысленные формы, таким образом, оказываются продуктом сознания, и из этого следует, что любая материя обладает сознанием. При этом, чем выше степень взаимодействия материи с информационным полем, тем выше сознание материи. Возникновение первичных торсионных полей происходит вокруг любого материального объекта, помещенного в пространство физического вакуума. Эти первичные, торсионные поля несут информацию об объекте. Если удалить этот предмет из области эфирного пространства, из вакуума, то при этом наблюдается явление фантома, то есть информационный каркас, голограмма удаленного предмета существует какое-то время, а затем общие информационные поля вбирают в себя этот

«слепок» удаленного предмета. Человек посредством своих пяти физических органов, чувств: видение, слух, осязание, вкус, обоняние познает мир в спектре электромагнитных волн. В спектре торсионных, информационных полей лежат такие, пока еще слабо доступные, духовные качества как ясновидение, яснослышание, телепатия, телепортация, интуиция, сотворение материальных предметов из вакуума и т.д. Существует цепь взаимосвязи: физический вакуум (эфирное пространство), который создает торсионные, информационные поля, которые в свою очередь создают возможность существования Сознания у живых существ. Слова и мысли человека, также как и Творца, тоже создают свои торсионные поля, которые входят в синхронизм с подобными им по частотному спектру энергетическими образованиями, эгрегорами (солитонами). В информационном поле существует закон: подобное притягивает подобное. Это означает, что торсионные поля одного направления кручения притягиваются, а противоположные отталкиваются. Известно, что в электромагнитных процессах все обстоит наоборот: одноименные заряды отталкиваются, а разноименные притягиваются.

### **Свойства торсионных, информационных полей**

Любое материальное вещество, состоит из атомов, имеющих свои направления, спины вращения, поэтому вещество всегда имеет торсионное, информационное поле.

Существуют статические и вращающиеся торсионные поля. Статическое поле возникает от помещения любого физи-

ческого предмета в объем физического вакуума, в пространство. Более мощные торсионные поля образуются при помещении в физический вакуум предметов, имеющих определенную геометрию: пирамида, конус, цилиндр. Вращающееся тело, или вибрирующее создает волновое торсионное поле. Торсионные поля имеют статический характер от полей постоянных магнитов и переменный характер от источников, у которых магнитное поле является переменной величиной, например с помощью спирального тороидального генератора.

Торсионное поле имеет голографический характер, то есть оно сохраняет геометрию формы предмета, даже после того как предмет исчезает из объема вакуума.

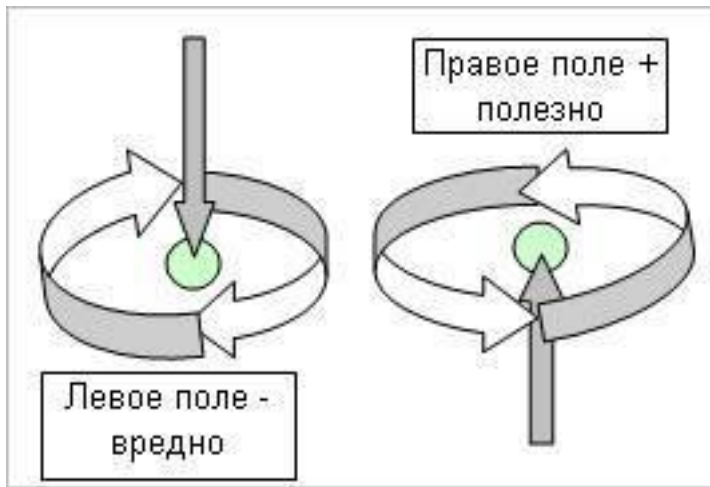
Торсионные поля одного знака притягиваются, а разноименные отталкиваются. Этот закон есть подтверждение, соответствие оккультной формуле: подобное притягивает подобное.

Информация передается торсионным полем мгновенно, без задержки и потерь в любую точку Пространства Вселенной Вселенных по физическому вакууму.

Торсионные поля проходят без потерь через любые материальные вещества.

Существуют правые и левые торсионные поля. Внешнее, направленное вправо торсионное поле, осуществляет скручивание собственного торсионного поля человека и улучшает его самочувствие (по правилу буравчика). Левое торси-

онное поле (по правилу буравчика) осуществляет раскрутку собственного поля человека, которое имеет правое направление вращения, и соответственно ухудшает здоровье человека.



Эффект скручивания торсионных полей при правом направлении вращения, приводит к концентрации информации внутри этого поля и, соответственно, к ее усложнению, то есть эволюции, к увеличению энтропии. Происходит приток информации извне и ее «занос» из внешнего во внутренний слой, информация копится, усложняется и умножается. Внешние космические силы, которые приводят к такому состоянию информационного поля Земли, считаются эволюционными, позитивными, Светлыми Силами Добра. Внешние космические силы, раскручивающие информационное

поле Земли, приводит к утере информации, отбору энергии, уменьшению энтропии планеты. Это инволюционные, отрицательные Силы Тьмы Зла.

К сожалению, сегодня человечество своими негативными мыслями произвело генерирование такого количества отрицательных, левосторонних торсионных полей, что матушке Земле приходится трудно скручивать свое торсионное поле в правую сторону, сохраняя свою энтропию. А когда процесс взаимодействия негативных, информационных полей человечества и Земли приходит к отрицательному балансу для Земли, она начинает бороться с источником внешнего зла для нее, то есть негативного поля людей нашей планеты. Отрицательный баланс торсионного поля Земли воздействует на Духов Земли, которые отвечают за природные стихии: воздух, вода, земля и огонь. Вот основная причина природных катаклизмов на планете: коллективное, негативное торсионное поле всего человечества. Давайте добрыми мыслями помогать себе и матушке Земле! Оккультная фраза гласит: сначала была мыслеформа, а затем и Слово ОМ... ПервоТворца, которое и создало проявление материального мира. Мысль и Слово создали спин, вращательное движение физического вакуума. Физический Вакуум ученых, это Космической Решетки Вселенной, Всемирная Космическая Сеть эзотериков.

**Совмещение понятий квантовой физики и эзотерических знаний.**

1. Абсолютное «Ничто» ученых сопоставимо с диапазоном уровней Плана Логоса, Божественного Плана Ади, Монадического и Духовного Атмического планов, в семиричной структуре планов нашей планеты. Это те уровни тонкого плана, где зарождаются идеи Первотворца.

2. Информационное поле Земли, как производная первичных полей кручения, совместимо с общим частотным диапазоном уровней Интуитивного (Будхического), Ментального и Астрального планов. Это уровень облечения Идеи Первотворца в мыслеформу и энергетическую, фантомную оболочку. На этом уровне информационная составляющая Идеи Первотворца дополняется энергетической составляющей: каркасом в эфирном пространстве. Это поле называют Хроники Акаши, банк данных Бога, где хранятся, созданные Творцом, возможные, вероятностные версии развития событий, как отдельного человека, так и всей планеты Земля.

3. Физический вакуум эта эфирная, энергетическая среда, из материи которой строятся каркасы (фантомы) будущих материальных тел, и которые на физическом уровне проявятся как, твердые тела, жидкости, газы и плазма. В эфирной среде присутствует материал для строительства каркасов физических тел: это различные виды энергий созданные ПервоТворцом. Физический вакуум это Кристаллическая Решетка Всемирной Космической сети, которая занимает весь объем Пространства Вселенной Вселенных от

межатомного пространства до межгалактического.

4. Информационное поле нашей планеты, которое есть производная вторичных полей кручения, создаваемых Сознанием всего человеческого социума, является самым мощным источником торсионного поля Земли. Информационное поле Земли называется Поле Сознания Христа.

5. Объем уровней всех планов планеты, начиная от самого высшего Божественного АДИ до эфирного, энергетического плана, заполняет Кристаллическая Космическая Решетка (КР), объем физического вакуума. Структура КР, это изолированные камеры в виде объемных шаров с множеством плоскостей, подобие октаэдра фигур Пифагора. Эти объемные шары не соприкасаются друг с другом и имеют различные размеры. Вероятно, эти изолированные камеры вращаются каждая сама по себе, вокруг своей оси. Вращение камер создает собственный момент вращения: спин. Сумма моментов вращения всех камер создает общее кручение Космической Решетки и, соответственно, всего Пространства. Результатом этого кручения является всеобщее поле инерции. Это есть первичное информационное поле в теории Шипова Г.И. Именно торсионная, информационная составляющая КР позволяет Первотворцу мгновенно иметь информацию о любой точке подопечного ему объема Пространства. Это есть подтверждение выражения оккультистов: «Бог все видит, все слышит. Бог знает все и о всех».

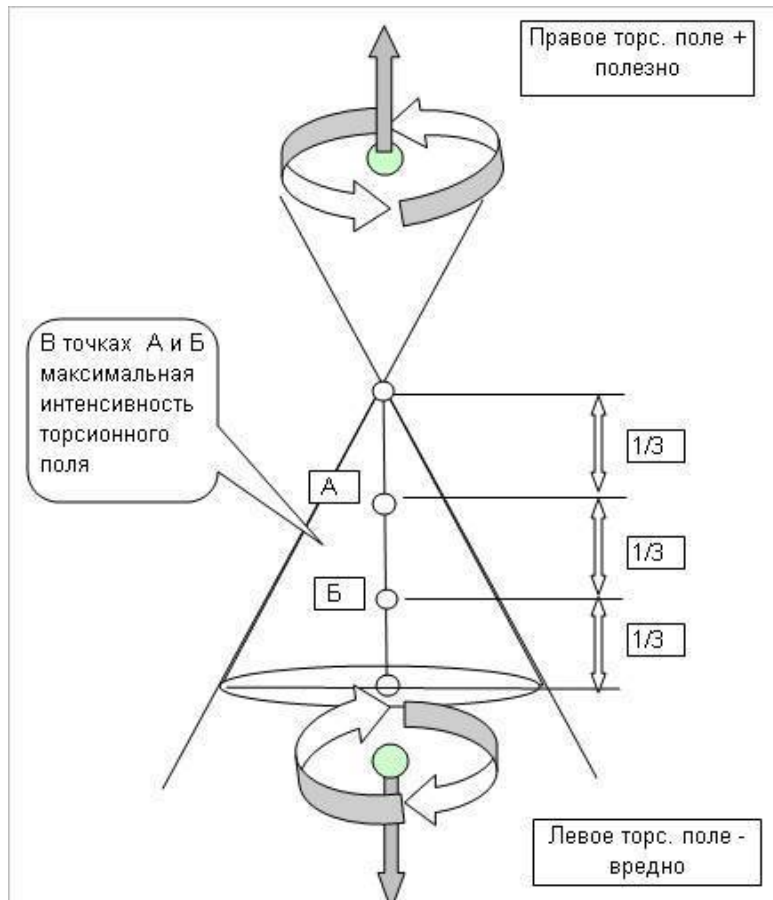
6. Качества БОГА, Абсолюта, Первотворца в понятиях

физиков можно соотносить с Первичными торсионными полями, которые переносят информацию, без переноса энергии. Группы этих полей образуют эгрегоры, солитоны, то есть сгустки, паттерны, совместные области информационных полей одинаковых по частоте полей кручения, которые обладают огромной информативностью при минимальной энергетической составляющей. Так как активное сознание принадлежит живым Сущностям, то эти Сущности имеют безграничное Сверхсознание, Активность и Возможность. Именно эти характеристики, ведические знания приписывают БОГУ. Эгрегоры, Солитоны можно сравнить с Сущностями, имеющими сверхсознание, более мелкими проявлениями Бога, Божественного Сознания. В зависимости от направления их полей кручения они подразделяются на Светлые, положительные и Темные, отрицательные.

7. Любой материальный предмет, помещенный в вакуум, поляризует его, то есть спины элементов вакуума ориентируются по торсионному полю от этого предмета. Торсионные поля повторяют геометрию помещенного в вакуум предмета и обладают памятью, то есть после удаления предмета из вакуума, спины вакуума ориентированные по торсионному полю сохраняют информационную голограмму формы этого предмета.

8. Человек, генерирующий своим Сознанием какую-либо мысль, создает свой информационный послыл, который на уровне ментального плана принимает определенную форму.

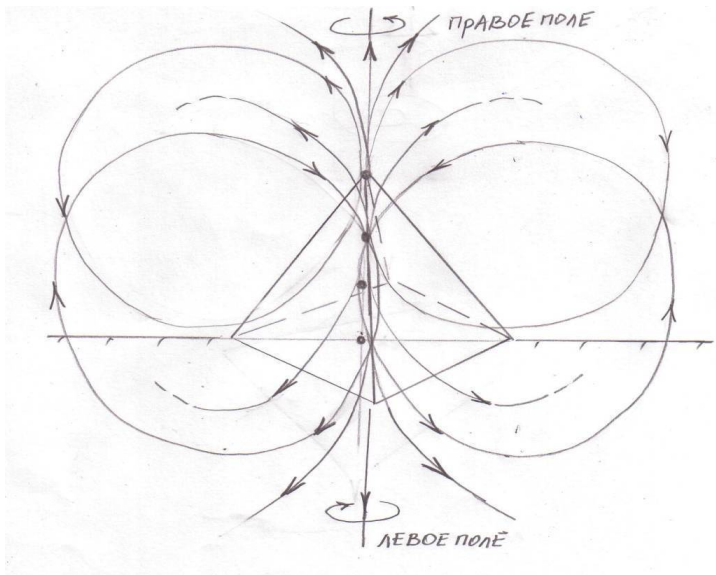
Если мысленная форма устойчивая, то она облекается в материю более плотного астрального плана и эфирного, энергетического. Так получается «фантом» от мысленной формы произведенной Сознанием человека. Эти «фантомы» от всех предметов в вакууме нашей планеты Земля, а также мысленные формы от Сознания человеческого социума, генерирующего мысленные формы, соединяются и создают исторические картины, память Бога, те Хроники Акаши, о которых говорится во многих эзотерических знаниях. Каждое мгновение, в диапазоне времени Земли, миллиарды мыслей и событий по всему земному шару, запечатлеваются в Хрониках Акаши единым мгновением. Из этих мгновений, этих листочков событий всего сущего на Земле, складывается Книга Бытия одного дня. И из таких книг, складывается вся Библиотека, Банк данных всех событий Земли. Ради этого многотомного Банка данных, Архива создания материальной жизни, все Сущее и создавалось Творцом. Практик, изучающий оккультные науки, Посвященный, обладающий ясновидением, и имеющий открытый «третий глаз», центр между бровями Аджна, может увидеть свершенное прошлое, текущее настоящее и возможные варианты развития будущих событий, как отдельного человека, так и всего человеческого сообщества в целом.



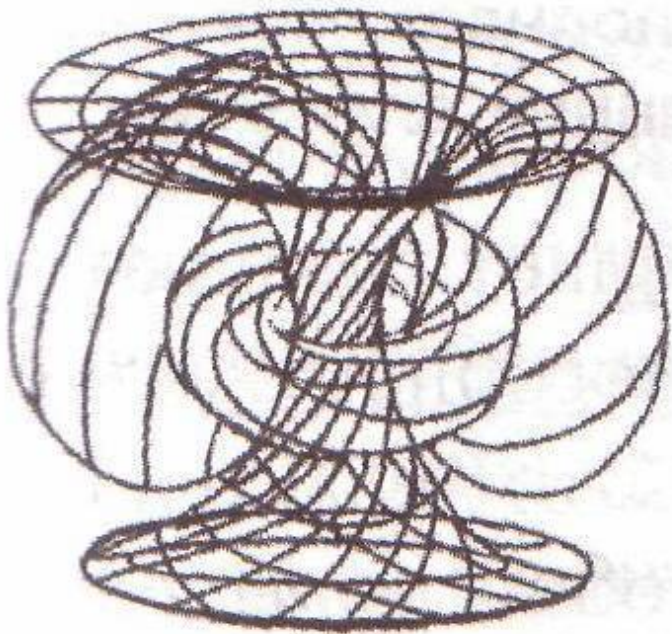
Свойство геометрических поверхностей вызывать торсионную поляризацию вакуума получило название эффекта форм. При помещении любых материальных предметов в

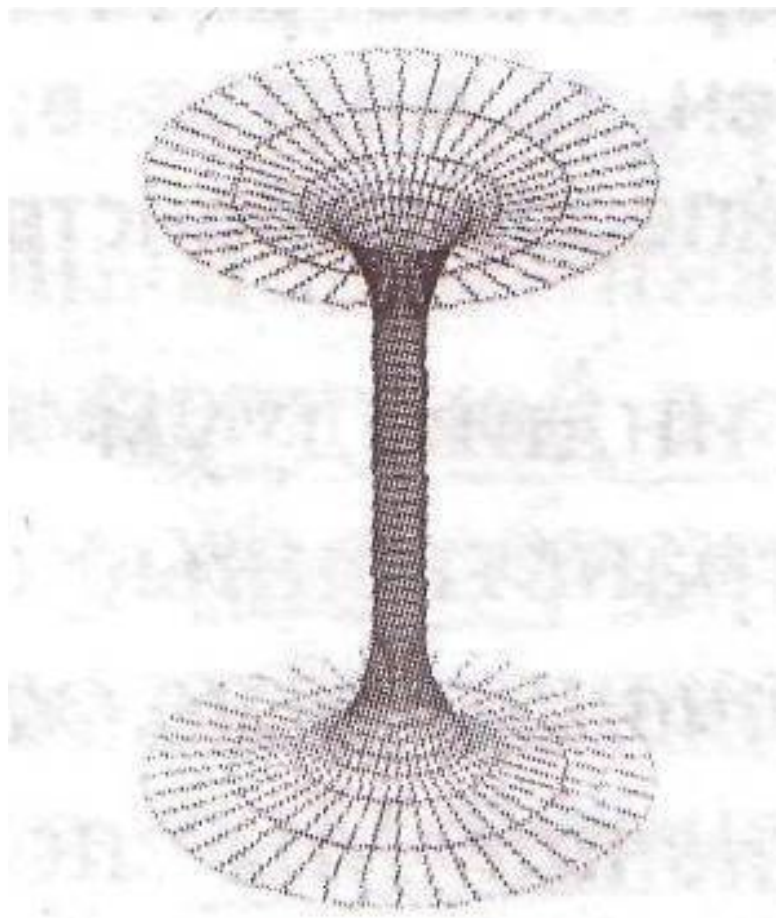
объем вакуума, то есть в окружающее нас пространство, происходит спиновая поляризация первичного вакуума. Разная геометрия форм предметов вызывает количественно и качественно разные торсионные поля вокруг этих предметов. Наибольший эффект поляризации происходит при помещении конуса и пирамиды. Эти формы вызывают над вершиной правостороннее поле, которое благодатно воздействует, гармонизирует окружающее этот предмет пространство. От вершины конуса и пирамиды вниз, а также ниже основания, формируется левостороннее торсионное поле. Внутри формы конуса или пирамиды, в точках А и Б, расположенных на высоте пирамиды, разделенной на три равные части, наблюдается максимальная интенсивность левостороннего торсионного поля. Эти проверенные, научные факты объясняют благотворный эффект пирамид на гармонизацию окружающего пространства. Существуют определенные места, точки в объеме пирамиды, где наблюдается эффект отрицательного воздействия левого поля пирамиды на сознание человека, а значит и его здоровье. Более того, внутри пирамиды есть определенные точки, места, где происходит де материализация, то есть полное разложение вещества материи на первичные элементы, любого физического вещества вообще! С другой стороны, нахождение человека в определенных точках, местах объема пирамиды и ниже основания пирамиды, вызывает процесс инициации ( активизации) высших центров эфирного тела. Инициация часто сопровождается с вне

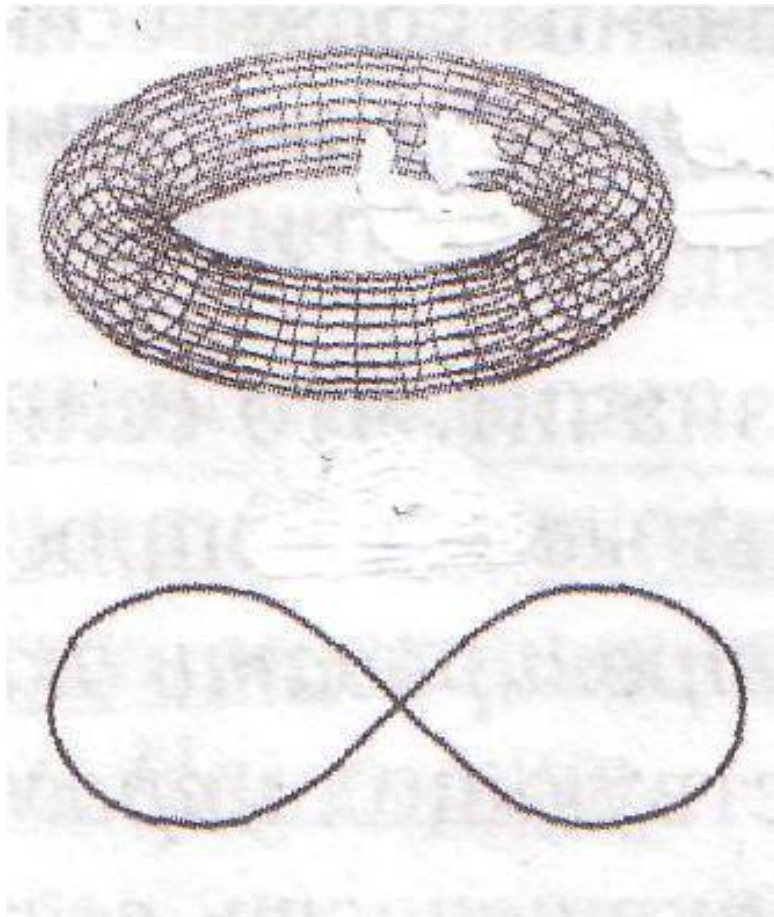
телесными путешествиями, то есть выходами Сознания человека в его тонких, высших телах и путешествия по разным планам и реальностям Земли. Этими особенностями генерируемого торсионного поля пирамид во все времена пользовались Жрецы, Посвященные Древнего Египта, для прохождения своими Учениками определенных ритуалов посвящения. Эти посвящения проходили только избранные, поэтому эффекты воздействия формы торсионного поля пирамиды и определенные места в объеме пирамиды держались и держатся под огромным запретом для посторонних людей, не посвященных в древние знания. Форма силовых линий торсионного поля поляризации вакуума от пирамиды и конуса имеет форму тора. Эта универсальная форма силовых линий различных полей присуща как силовым линиям электромагнитного поля Земли, так и человеческого сердца. Центр силовых линий правого торсионного поля находится в вершине пирамиды. Линии положительного поля расходятся в соответствии с геометрией пространственной фигуры тора по радиусу от вершины. Это поле благотворного воздействия на человека. Оно своим информационным «покрывалом» окутывают близь лежащее пространство, гармонизируя его, стимулируя все живое и, особенно Сознание человека к накоплению знаний, накоплению энергии, а затем и передаче этих знаний другим людям. Такие поля несут свет в ждущие его умы.



Поля левого кручения имеют центры излучений внутри пирамиды на  $1/3$  и  $2/3$  ниже вершины. Эти поля проходят через внутренние области пространства пирамиды, и уносят в своем потоке внешнюю информацию в центр земли, производя очистительные, разрушительные процессы, которые дематериализуют материю и энергию. Эти поля забирают из земли ее реликтовое излучение, и также охватывают по тору пространство вокруг пирамиды.







**Сознание, Разум человека**

Можно дать такое определение: сознание есть процесс взаимодействия материальных объектов с информационным полем, торсионным полем, несущим информацию о всевозможных видах материи. Уровень сознания материи определяется степенью ее взаимодействия с торсионными полями. Наиболее эффективно с торсионными полями взаимодействует мозг человека и животных. Мысль человека, это информативные сгустки во вторичном торсионном поле, которые сами себя и удерживают. Их мы ощущаем, как идеи и мысленные образы. Информация может поступать в мозг человека при помощи рефлексивного мышления, то есть с помощью произнесенных кем-то слов, вербальном, голосовом приеме, и континуальном, мыслеобразном приеме. Объем принимаемой информации, при мыслеобразном приеме и мышлении, намного выше, чем при словесном, вербальном. Но так, как при эволюции сознания человека логическое, абстрактное мышление развивалось более энергично, то левое полушарие мозга, отвечающее за эту функцию его деятельности, сегодня развито лучше. Образное, эмоциональное мышление, которое было развито сильнее у первочеловека, утратило сегодня свою силу. И, к великому сожалению, у современного человека правое полушарие мозга развито слабее. Отсюда и интуитивные, скрытые, сенситивные, внутренние способности современного человека подавлены. Тот первочеловек, который был создан по подобию БОГА во плоти, обладал одинаково развитыми долями мозга и был

проницателен и интуитивен, он воспринимал изменения мира мгновенно, окружающие его картины действительности для него были объемны. Его мозг был развит на 100 процентов, а у современного человека только на 5-15 процентов. Первочеловек общался друг с другом без помощи языка, а только мысленно, вербализация, озвучивание ему не было нужно. Его мозг генерировал объемную картинку, голограмму, которую другой индивидуум принимал своим совершенным приемником, мозгом. Состояние мозга, его способность вибрировать на высокой частоте определяет и качество приема и передачи информационных образов. Частотные характеристики мозга определяются состоянием клеток, нейронов, из которых состоит мозг. Совокупность торсионных полей, созданных нейронами мозга, определяет общее состояние торсионного поля коры всего головного мозга. Это своего рода коэффициент чувствительности приемо-передатчика, современного технического устройства. Чем выше этот коэффициент, тем приемник имеет более широкий диапазон работы и более высокую чувствительность. Применительно к мозгу человека, это выглядит так: воздействие внешнего информационного, торсионного поля приводит к вибрации спиновых структур клеток головного мозга. Чем шире диапазон колебаний этих структур, тем чище образ и объемней картинка, ярче чувства возникающие в Низшем Сознании человека, и уже эти образы и чувства воспринимаются, как деятельность мозга. Завихрения коры головного мозга

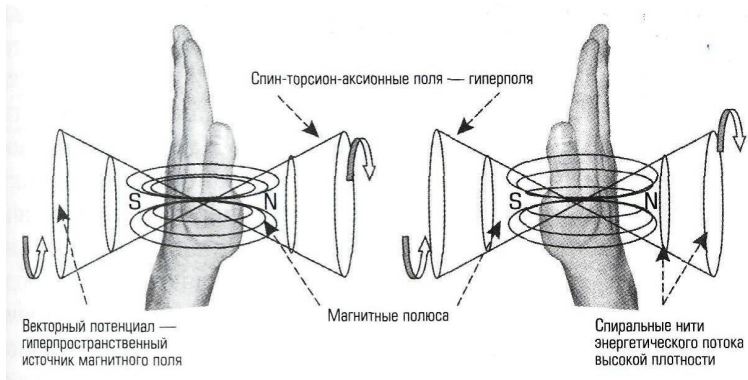
определяют его качества. Чем больше завихрений, извилин, тем способность мозга выше. Сознание человека является той связующей точкой, которая объединяет мир невидимый тонкий и физический, проявленный, плотный. Каждое слово и каждая мысль человека производит искажения физического вакуума, эфирного пространства и создают свои торсионные поля. Эти поля могут быть левого вращения, положительного влияния на организм человека и правого, негативного воздействия. От мощности Силы Волевого настроя и качества физического мозга, как генератора мысли, зависит и мощность, сила излучения торсионных полей человеком, а значит и сила его воздействия на другого человека. Белый Маг, высокого уровня развития, может одним словом и мыслью поднять со смертного ложа больного и исцелить его. Белый Маг генерирует положительные, правого вращения торсионные поля. И это есть исцеление. И наоборот, Черный Маг, обладающий не меньшей силой, черный колдун, своим словом, генерированием своих отрицательных торсионных полей, левого вращения, может так воздействовать на человека, что его слово лишит человека всех жизненных сил, вплоть до смерти. Это есть порча, сглаз. Устранить негативное воздействие отрицательных торсионных полей черного мага, может только белый Маг, обладающий не менее мощной силой мысли и слова. Его положительное правостороннее вращательное торсионное поле должно произвести изменение направления вращения торсионных полей больного че-

ловека, подвергнувшегося воздействию левого поля черного мага. Когда человек обращается к БОГУ с просьбой, заключенной в слова молитвы, которую он читает, стоя перед свечой, его мозг генерирует торсионные поля. Мысленные формы или произнесенные, вербализируемые слова вызывают колебания плазмы, созданной пламенем свечи. Все это в совокупности способствует более эффективной передаче информации от молящего в информационное пространство Бога, Творца. Обратный процесс есть нисхождение информационного потока от Бога, к человеку, который просит Божьей благодати. При этом, на просящего Божьей благодати нисходит благодатный поток правостороннего торсионного внешнего поля, которое закручивает поле молящегося и вызывает положительные эффекты в его организме, исцеляет Душу, а затем и тело. Человек представляет собой источник индивидуальных торсионных полей. Частотный диапазон и форма поля каждого человека сугубо индивидуальна. Это является своеобразным паспортом человека в тонком мире. Поле, генерируемое человеком многослойное. Оно имеет семь основных частотных уровней, семь оболочек, которые определяются центрами излучения торсионных полей: чакрами, центрами в энергетическом каркасе структуры физического тела. Суммарное торсионное поле человека имеет правостороннее вращение, такое же, как вращение Галактик и всей Вселенной, по часовой стрелки. Изменение биохимических процессов организма человека может приводить к локально-

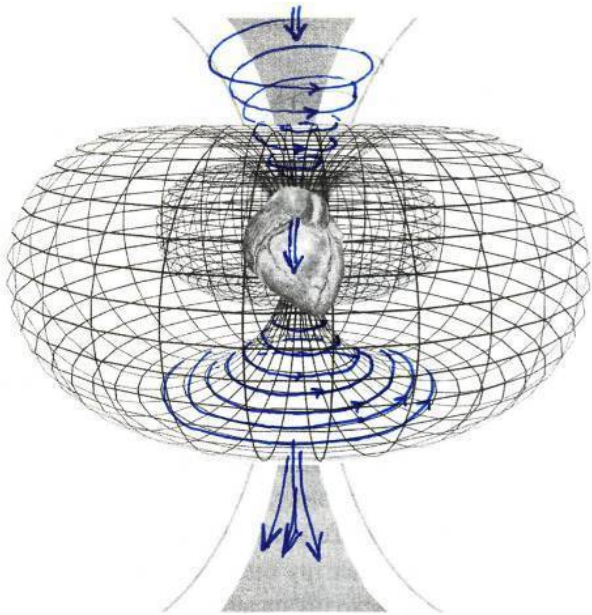
му, кратковременному изменению полярности и амплитуды напряженности торсионного поля. Так задержка дыхания на вдохе приводит к изменению знака напряженности поля, а задержка дыхания на выдохе, к увеличению амплитуды напряженности поля. Практикующие йоги, пользуются этими качествами перенастройки своего торсионного поля, методами Пранаямы, дыхания при определенных медитациях.

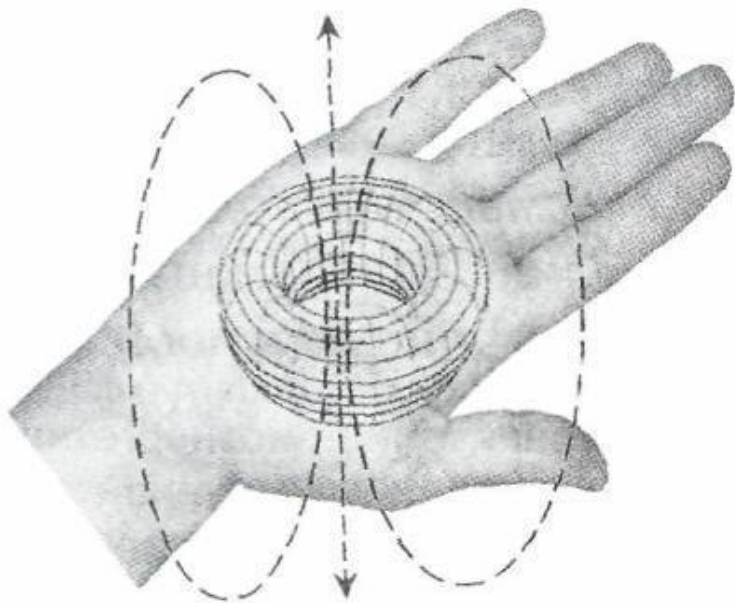
### **Торсионные поля мозга и магнетизм ладоней рук**

Энергия, создаваемая всем организмом человека, имеет электромагнитную природу, аналогичную полю Земли. И только мозг человека, вместе с черепной коробкой, излучает информационные, торсионные поля. Поле человека ориентируется по силовым линиям магнитного поля Земли. Когда ладони руки человека сложены вместе в позе «молитвы», обращения к Высшим Силам, тогда магнетизм человека заставляет энергию протекать по замкнутому контуру из правой ладони в левую, через головной мозг. Кисти рук посылают информацию тонким телам человека с помощью торсионных полей. Человеческие руки способны осуществлять генерирование спин – торсион – аксионных полей. Эти поля имеют форму вращающейся воронки, исходящей из области центра ладони.



Рука, как источник генерирования торсионного поля, энергетически связана с Сердцем человека и его мозгом, а значит и с Намерением, Силой Воли и способностью мозга производить генерирование торсионных полей. Человеческое тело является живым приемником и передатчиком, излучателем всевозможных частот.

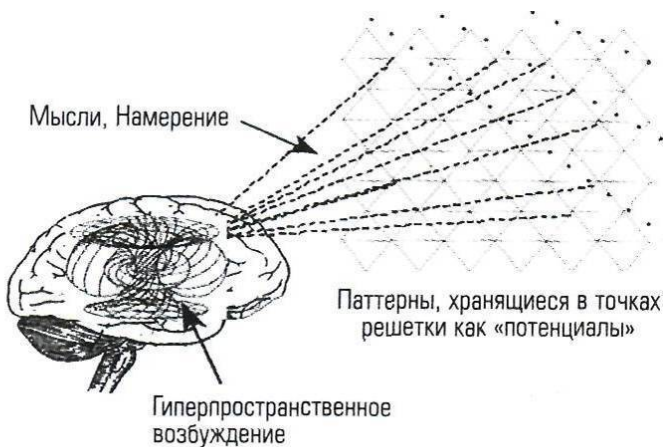




Тороидальная форма информационного поля, является основной характеристикой полей, которые генерируются сердцем и ладонью человека. Такая форма поля является основным фактором, влияющим на характер спиралевидного вращающегося вихря, который захватывает или испускает различные энергии и свет. Вероятно есть взаимосвязь с спи-

ралевидным полем руки и спиралевидной энергией кристаллической решетки, оболочки памяти, Кода Жизни (ДНК) клетки тела человека.

Мозг человека является источником как торсионных, информационных, так и электромагнитных полей, имеющих также форму тора с вихревой воронкой. Тор является межпространственным вихрем, воронкой. Поперечное сечение тора, представляет собой петлю в виде восьмерки: это универсальная характеристика магнетизма. Символично, что ДНК клетки тела человека также имеет вид петли.



Китайские мастера техники тай-цзы могут производить

генерирование мозгом информационных полей, имеющих очень большую величину и на всю длину вертикальной трубы завихрения внутри тора, в науке это известно как мост Эйнштейна-Розена. Порожденное мозгом мощное торсионное поле, а также Сила Воли, выраженная в определенном Намерении совершить задуманное, позволяет им входить в резонанс с Всемирной Космической Сетью, физическим вакуумом, и с помощью источника излучения, ладоней рук, производить исцеление больного. Эти мастера, если необходимо, могут даже сразить противника мощным выбросом импульса энергии. Мозг и черепную коробку можно представить, как кристаллическую резонирующую органическую структуру, антенну, излучатель, который управляется Низшим Разумом, Низшим Сознанием человека, которое, имеет взаимосвязь с Высшим Разумом, с Высшим Сознанием человека, его Душой, Духом. Величина поля генерирования мозга зависит от совместной работы всех отдельных частей мозга, его желез эндокринной системы кровообращения: таламуса, гипоталамуса, гипокампа, миндалин, а также совместного функционирования гипофиза шишковидной железы и каротидной железы. В идеале, поле мозга должно стремиться быть вытянутом на всю длину цилиндрической трубы тора, моста Эйнштейна-Розена. Естественно, что максимальная активность мозга и способность генерирования поля идеальной конфигурации определяется степенью его духовного развития, общим здоровьем, как тела так и мозга, и постоян-

ной тренировкой активности мозговой деятельности. Именно тренинг мозга приводит к увеличению завихрений, извилин мозга, к активизации его дремлющих нейронов, а значит и к общему увеличению активной части всего мозга. Информация Общего Банка данных Бога Отца, которая хранится в пространстве в виде свернутых голографических паттернов, микро информационных полей, в Хрониках Акаши, принимается мозгом, как приемником и передается в электрические сигналы мозга, где далее она расшифровывается и переводится Низшим Сознанием в виде образов. Вероятнее всего, что именно микро трубчатая структура мозговых клеток и вода, содержащаяся внутри микротрубок, может становиться высокоструктурированной и высокоорганизованной, способной запоминать, хранить полученную информацию. Этот процесс называется мыслительной деятельностью мозга. Процесс хранения и выдачи информации мозгом аналогичен жесткому диску памяти современного компьютера, выполненного на жестких кристаллах. Современные ученые создали уже сегодня жесткий диск памяти, основанный на биологической клетке. Это устройство копирует деятельность мозга человека. И это есть определенное, перспективное направление развития науки будущего. Процесс структурирования воды в микро трубках мозговых клеток может производиться самим человеком с помощью своего сильного Волевого Усилия и определенного Намерения. Также этот процесс может осуществляться с помощью внешнего источ-

ника: поля Целителя и созданного им торсионного паттерна, или же с помощью внешних технических устройств, торсионных генераторов правого или левого вращения. Источники внешнего поля, целитель или торсионный генератор, активизируют мозг пациента, оказывая благотворное воздействие, или наоборот снимают с него информацию, уменьшая общую энтропию человека, нанося вред здоровью. Возможно также считывание информации с тонких тел человека и воздействие на его внутренние органы и Сознание, Разум человека, как в положительном, так и отрицательном аспекте. Разработаны определенные методики, в которых энергетическая способность мозга пациента усиливается с помощью техники, привнесенной целителем (Техники EMF Balancing Technique). Общая активность мозга является определяющим фактором, для дальнейшей его активизации и модулирования, передачи торсионных, информационных паттернов. Воля, Низшее Сознание осуществляет постановку решаемого вопроса, создает определенное Намерение и Волевой настрой, который увеличивает напряженность генерирования информационного поля, созданного активизированной, возбужденной деятельностью мозга. Мозг начинает излучать, как передатчик, информационный, торсионный паттерн кодированной информации. Величина, параметры этого паттерна определяются совместной деятельностью тела и Духа, мозга и Сознания, Низшего и Высшего Намерений, о чем будет сказано ниже. Чем больше активи-

зировано клеток мозга человека, тем больше величина информационного посыла, паттерна. У современного человека мозг развит слабо. Не более чем 15 процентов всего объема клеток задействованы в реальной деятельности. Таким образом, с ростом мыслительной деятельности, возрастает энергетическая мощность мозга, а значит и возможность приема и излучения большего объема информационного, торсионного паттерна. БОГ это Вселенское Сознание, которое насыщает своим паттерном подведомственное ему Пространство! Активность деятельности мозга, кратковременно, может быть увеличена применением химических препаратов: мозговой допинг, стимуляторы, наркотики, но не более чем на время их действия. Можно сказать, что мозг совместно с черепной коробкой человека является магнитной и акустической резонансной камерой, имеющей функцию приема, усиления, передачи сигналов внешних информационных полей, благодаря биологическому составу мозговых клеток и кристаллической структуре черепной коробки. В процессе мышления в мозге протекают биохимические процессы, возникают определенные молекулярные структуры в жидкости мозга, которые и генерируют торсионные излучения. Мозг производит излучение торсионных полей своей индивидуальной частоты, которые осуществляют поляризацию физического вакуума, эфирной среды, Всемирной Космической Сети. При сильном внешнем воздействии торсионного поля от облучателя, экстрасенса, мага, бабушки ведуньи, или

технического устройства на индивидуальный мозг человека, в нем возникают спиновые структуры, ориентированные по полю внешнего источника. Эти спины от внешнего источника осуществляют обратный цикл в организме: они побуждают определенные биологические процессы в клетках тела организма. В этом случае, внешний источник является тем Заговором, Словом, Делом, которое несет или исцеление организму или наоборот, порчу, сглаз, ухудшение здоровья. Качество воздействия внешнего поля зависит от типа торсионного поля, наложенного на индивидуальное торсионное поле правого кручения человека. Так внешнее правое поле синхронное с личным правым полем, несет энергетическую подпитку, общее улучшение, целение организма. Внешнее левое торсионное поле, встречное с личным правым полем, несет раскручивание личного поля человека, приводит к уменьшению энтропии человека, отбор в энергетическом теле, а значит это вред здоровью. При воздействии внешнего торсионного поля, правого направления вращения, что является «установкой на исцеление» элементарные частицы мозга ориентируются по внешнему полю. Эта «установка» от внешнего источника преобразуется в биологические процессы мозга, в котором возникают новые пути, проводники, завихрения, дорожки. В процессе активизации работы систем организма человека, в нем выделяется избыточное количество эндорфинов (нейропептидов), которые ведут себя как гормоны или химические вещества изменяющие де-

тельность мозга. Эти элементы также могут выплескиваться в организм при потреблении большой дозы медицинских, наркотических веществ. Одним из последствий воздействия эндорфинов и, как результат, появления множества дополнительных каналов, дорожек на внешней поверхности мозга, является тот факт, что мозг становится более проводящим механизмом, и это позволяет ему обрабатывать больший объем информации в секунду. Происходит, так называемая инициация, активизация деятельности мозга. Это есть расширение Сознания человека. Технически это аналогично замене платы в компьютере одного быстродействия оперативной памяти на более современное, в результате чего компьютер стал «соображать» быстрее, увеличил свое быстродействие. Другим следствием воздействия эндорфинов, есть выброс гармонов в разные жизненные системы организма человека. При воздействии их на иммунную систему, повышается сопротивляемость всего физического организма болезням. Физиологически человек ощущает приток радости, счастья и здоровья. Таким образом, от Хорошего Слова и Мысли Доброго и Сильного Человека, у окружающих его людей улучшается Здоровье и проясняется Разум! Не будем развивать тему обратного, даем себе «установку только на позитив»! Самостоятельная «установка на позитивное отношение к жизни, желание себе здоровья и удачи» производит лечение методом само убеждения. Каждая мысль, произведенная с сильным Волевым Настроением, со словами: « Я делаю

это уже сейчас, Я смогу, Я знаю, Да будет так!!!», приводят к созданию своей положительной спиновой структуры в мозге, которая излучается во вне и создает свою установку на достижение поставленной задачи. Это есть работа Низшего и Высшего Намерений, о которых будет сказано ниже. Инициация от внешнего источника происходит при целенаправленной работе Учителя эзотерических знаний с Учеником. Общение с Учителем, нахождение в его торсионных полях называется благодатным, стимулирующим фактором на Пути расширения Сознания Ученика. У ученика может происходить временные явления открытия высших центров Аджна (Третий Глаз) и Сахасхара (Высший Головной Центр). При их открытии, Ученик временно может начать видеть в эфирном и астральном планах, и даже построить свой канал связи со своим Высшим Я, своим Высшим Сознанием, своим Духом. Подобные явления происходят при посещении верующими могил святых людей, или их амулетов, икон и т.д. При постоянной медитации, тренировки своего Сознания и сильного, собственного Волевого Намерения, Ученик сможет самостоятельно осуществлять активизацию деятельности своего мозга, уже без внешнего поля Учителя. У него нарабатывается определенная «память» состояния нахождения в ауре Учителя. И это очень важно: вспомнить это состояние собственной психики и органики своего тела! Это воспоминание, своего состояния, называется заземление Сознания. Ученик переходит на автономную работу без под-

питки от внешнего источника. Если провести аналогию, то это можно сравнить с первым пуском работы электрической станции. При первом пуске станция получает необходимую энергию для запуска своих механизмов собственных нужд жизнеобеспечения от внешнего пускорезервного трансформатора, а затем, при выходе на номинальные параметры своих турбогенераторов и обеспечения ими нормального питания механизмов собственных нужд, пускорезервный трансформатор отключается, а станция переходит на автономный режим производства тепловой и электрической энергии. Если суммировать вышесказанное, то у каждого человека есть возможность воздействия на собственную спиновую структуру, прием и излучение торсионного поля. Это достигается регулярными, определенными, медитативными практиками, которые включают в себя:

- техники ритмического дыхания;
- Волевого Настроя осуществить задуманное;
- контроля над мыслями, словами и поступками (правильные мысли, слова и поступки);
- медитативных практик по успокоению своего ума;
- медитативной практики слияния со своим Высшим Сознанием;

Кристаллическая Космическая Решетка, физический вакуум, это единый источник энергии для всего во Вселенной. Она находится во всех планах Бытия Вселенной Бога Отца, и присутствует как в электронном облаке атома, так и в ме-

га Галактиках. Эта энергия, обладающая единым Сознанием «здесь и сейчас», так как для нее нет понятия « время и пространство», Бог оперирует понятиями «вечность и бесконечность». Именно поэтому БОГ присутствует везде и во всем. Ему, в любой точке подопечного Пространства Вселенной Вселенных, известно о состоянии всего периферийного пространства, созданного Им, Единого Поля Сознания, первичного торсионного поля, реагирующего как один организм. Энергия вакуума, это источник бесконечной мощности. Если создать такие условия, чтобы вывести этот источник из равновесия, тогда он начнет генерирование, выделение энергии. КР это гигантский космический магнит, который отклоняет потоки энергии. Структура КР, это не сеть с постоянно замкнутыми цепями. Это изолированные камеры, условно объемный шар с множеством плоскостей, подобие оксаэдров, совершенно разных размеров, которые не соприкасаются друг с другом, а находятся в близком взаимодействии. Они существуют на всех планах бытия БОГА, Отца, Первотворца. Энергия КР реагирует на ВРЕМЯ. Это означает, что она реагирует на Сознание коллективного человечества, которое в последние десятилетия, фактически притянуло КР к планете Земля, и на ней стал происходить временной сдвиг. Человек и планета стали вибрировать на более высокой частоте. Человечество стало отзываться на некоторые внешние процессы во Вселенной. Внешним проявлением, видимым эффектом стала измененная картина звездно-

го неба: то, что было видимо, исчезло, а невидимо, проявилось. Сознание человечества изменило физическую картину нашей реальности! Что такое интуитивное чувство одним человеком состояния другого? Это относится к вопросам телепатической связи. Краткая формула телепатической связи такова. Это есть связь двух Сознаний разных людей. Человек, сенситив, формирует свое Внутреннее Намерение прочесть мысль другого человека, находящегося вдали от него, или послать ему свою мысль. Низший Разум человека передает запрос своему Высшему Разуму, своему Духу, который осуществляет поиск решения поставленной задачи. Высший Разум человека подключает его к Хроникам Акаши, Банку данных Бога, и по этой сети, как по сети интернет, один абонент соединяется с другим абонентом. Высший разум другого человека получает «входящий» запрос на подключение к сети, а затем передает информацию своему Низшему разуму. Контакт между двумя абонентами установлен, информация или считана, или передана. Человек своим Намерением может вызывать выплеск, отсос, разбалансировку структуры КР, в результате чего можно отбирать энергию из вакуума, от КР. Это упрощенно можно сравнить с процессом открытия крана, вентиля трубопровода, из которого начинает вытекать вода. Психофизический эффект воздействия человеческого Намерения на КР, физический вакуум, с использованием торсионных технологий, позволит в будущем:

Осуществлять путешествие по Вселенной, скольжение по нитям тьмы;

—

Получать практически энергию в бесконечных объемах, необходимую для всех видов промышленности и жилищного хозяйства, что будет являться альтернативой современным источникам на биоэнергетическом топливе. Подтверждением этому являются работы с торсионными генераторами.

—

Создавать своим волеизъявлением качественно новые виды металлов;

—

Создавать летательные аппараты на новом принципе движения;

—

Осуществлять совершенно новые виды диагностики и лечения заболеваний человека;

—

Создавать, лучше сказать осуществлять материализацию, проявление из вакуума продуктов питания;

КР находится в уравновешенном состоянии, но не в состоянии покоя. По ней происходит протекание минимальных потоков энергии, необходимых для создания вращающегося момента Галактик, внутри Вселенной и самой Вселенной во-

круг своего центра. Клапаны входа – выхода энергии обычно в центрах Галактик. Расстояние между входом и выходом энергии определяет вращающий момент. Процесс передачи по КР имеет волновой характер: от одной камеры к другой, и так как энергетическая среда идентична, то передача происходит без потерь энергии, а значит мгновенно. Так передача фотонов света в пространстве происходит с потерями энергии, а значит, имеет ограничение по времени и скорости не более 300 000 км/сек. Это явление подтверждает положение теории единого поля о мгновенной передаче информации в полях кручения. В каждой ячейке, камере КР, физического вакуума содержатся взаимно компенсирующие энергии, сумма которых равна нулю. Это энергии поляризованные, то есть между ними существует зеркальное отражение друг друга. В работах Шипова Г.И говорится о составляющей физического вакуума – фитоне, который содержит два кольцевых пакета, вращающихся в противоположных направлениях, правый и левый спин. Первоначально они скомпенсированы и суммарный момент их вращения равен нулю. Поэтому вакуум себя никак не проявляет. При приложении определенной силы в любой точке КР, имеющую такую величину, которая сможет вывести из состояния равновесия несколько близь расположенных ячеек, то может произойти разбалансировка энергий. При этом, из КР высвобождается определенное количество свободной энергии. Величина этой энергии определяется временем приложения силы возмущения

и ее величиной. То есть сила возмущения является своеобразным «вентилем» к трубопроводу энергии бесконечной мощности, открытие которого производит отток от основной магистрали. При устранении силы возмущения баланс энергий мгновенно восстанавливается. Реально существующее малое перетекание энергий между камерами, ячейками КР, подобно току холостого хода трансформатора, или работе автомобиля на холостом ходу. Этот минимальный расход энергии необходим для поддержания стабильной работы устройства, которое готово в любой момент времени к выдаче полной мощности. Эта энергия расходуется на собственное жизнеобеспечение работающего устройства. Из приведенных аналогий можно сделать вывод, что современная научная мысль вплотную подошла к тем глубинным процессам мироздания, о которых уже давно известно мистикам, которые получают «чистые» знания непосредственно из информационного банка данных Бога, Хроник Акаши, первичного торсионного поля физиков. Прием информации осуществляется путем приема информации ( ченнелинга) от Высших Духовных Сущностей, или от своего Высшего Разума, своего личного Духа. Уровень подготовки мистика и физика-теоретика-практика разительно отличается, поэтому одни и те же Знания Вневременной Мудрости, информация, почерпнутая из одних и тех же источников, передаются этими группами людей по-разному. Но сегодня современный инженер , имеющий высшее техническое образование, может пройти

путь мистика и свести научные и эзотерические знания к единому знаменателю.

# Конец ознакомительного фрагмента.

Текст предоставлен ООО «ЛитРес».

Прочитайте эту книгу целиком, [купив полную легальную версию](#) на ЛитРес.

Безопасно оплатить книгу можно банковской картой Visa, MasterCard, Maestro, со счета мобильного телефона, с платежного терминала, в салоне МТС или Связной, через PayPal, WebMoney, Яндекс.Деньги, QIWI Кошелек, бонусными картами или другим удобным Вам способом.