



ЦЕНТР



ИМПЕРИИ

ЛЮДИ • СОБЫТИЯ • АРХИТЕКТУРА

АЛЕКСЕЙ
ДОМБРОВСКИЙ

НЕВСКИЙ ПРОСПЕКТ

ГЛАВНАЯ УЛИЦА
ГОРОДА



ПРОГУЛКИ ПО ПЕТЕРБУРГУ

Всё о Санкт-Петербурге

Алексей Домбровский
**Невский проспект.
Главная улица города**

«Центрполиграф»

2020

УДК 94(470.23-25)
ББК 63.3(2-2 Санкт-Петербург)

Домбровский А. В.

Невский проспект. Главная улица города / А. В. Домбровский —
«Центрполиграф», 2020 — (Всё о Санкт-Петербурге)

ISBN 978-5-227-08842-0

Наша очередная прогулка состоится по главной улице Санкт-Петербурга – величественному и неповторимому Невскому проспекту. Мы неспешно пройдем по его наиболее старой части, расположенной между Адмиралтейством и Фонтанкой. В сторону Аничкова моста наш маршрут проляжет по четной, юго-западной стороне проспекта, а обратно, в сторону Дворцовой площади, – по нечетной, северо-восточной стороне. Однако, прежде чем начать прогулку, автор подробно расскажет историю возникновения и развития улицы. А история эта удивительно богата и бесконечно интересна, ведь ей уже более трехсот лет...

УДК 94(470.23-25)

ББК 63.3(2-2 Санкт-Петербург)

ISBN 978-5-227-08842-0

© Домбровский А. В., 2020
© Центрполиграф, 2020

Содержание

Часть I	7
Немного об истории проспекта	7
Новгородская дорога – Невская перспектива	7
Мощение мостовой	8
Первые фонари	10
Начало застройки	12
Первый мост через Фонтанку	15
Пожары и застройка при Анне Иоанновне	16
Пожары 1736–1737 гг. и их последствия	17
Регламентация застройки	20
Времена Елизаветы Петровны и Екатерины II	24
Застройка погорелых мест, дворец Елизаветы Петровны	24
Невская перспектива при Екатерине II	25
Переименование перспективы в проспект	28
Формирование облика проспекта и его обустройство в XIX в.	29
Посадка деревьев, устройство освещения и мостовой	29
Появление omnibusов, извозчики	33
Конка	35
Электрическое освещение, телефон	37
Первые трамваи	41
Век двадцатый	44
Проект дублера Невского проспекта	44
Место митингов и шествий	46
С 1918 до 1941 г.	49
900 дней блокады	52
После войны	55
День сегодняшний	58
Нечетная (теневая) сторона Невского проспекта от Адмиралтейского проспекта до реки Мойки	61
«Дом Г. Г. Гейденрейха» (Невский пр., 1 / Адмиралтейский пр., 4)	62
«Дом А. Ф. Шишмарева» (Невский пр., 3)	68
«Дом Л. Вебера – Г. А. Боссе» (Невский пр., 5)	72
«Дом М. И. Вавельберга» (Невский пр., 7–9 / Малая Морская ул., 1)	74
Малая Морская улица	79
«Дом Пиковой дамы» (Малая Морская ул., 10)	80
«Дом Ротина» и ресторан «Вена» (Малая Морская ул., 13)	82
«Дом Т. Сиверса – А. И. Трейберга» (Невский пр., 11 / Малая Морская ул., 2)	91
«Дом Чаплиных» (Невский пр., 13 / Большая Морская ул., 9)	98
«Дуэль четырех»	98
Конец ознакомительного фрагмента.	101

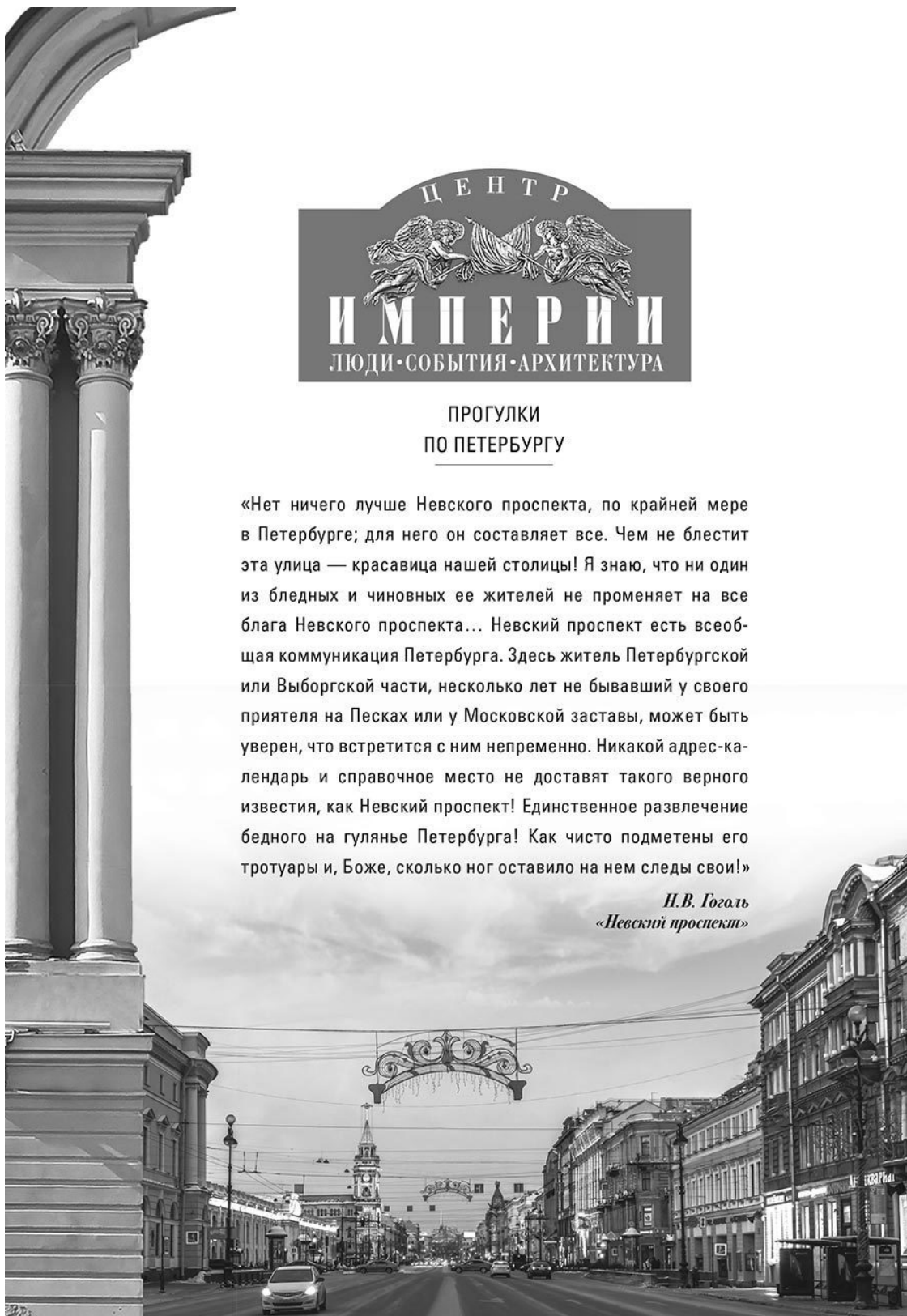
Алексей Домбровский
Невский проспект
Главная улица города

Охраняется законодательством РФ о защите интеллектуальных прав. Воспроизведение всей книги или любой ее части воспрещается без письменного разрешения издателя. Любые попытки нарушения закона будут преследоваться в судебном порядке.

Серия «Всё о Санкт-Петербурге» выпускается с 2003 года

Автор идеи Дмитрий Шипетин
Руководитель проекта Эдуард Сироткин
Оформление художника Е. Ю. Шурлаповой
© Домбровский А. В., 2020
© «Центрполиграф», 2020

* * *



ПРОГУЛКИ
ПО ПЕТЕРБУРГУ

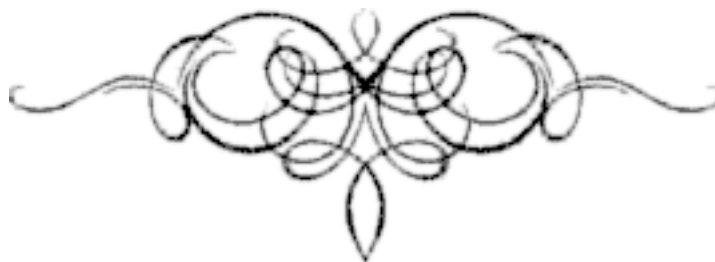
«Нет ничего лучше Невского проспекта, по крайней мере в Петербурге; для него он составляет все. Чем не блещит эта улица — красавица нашей столицы! Я знаю, что ни один из бледных и чиновных ее жителей не променяет на все блага Невского проспекта... Невский проспект есть всеобщая коммуникация Петербурга. Здесь житель Петербургской или Выборгской части, несколько лет не бывавший у своего приятеля на Песках или у Московской заставы, может быть уверен, что встретится с ним непременно. Никакой адрес-календарь и справочное место не доставят такого верного известия, как Невский проспект! Единственное развлечение бедного на гулянье Петербурга! Как чисто подметены его тротуары и, Боже, сколько ног оставило на нем следы свои!»

*Н.В. Гоголь
«Невский проспект»*

Часть I

Нечетная сторона Невского проспекта *От Адмиралтейства до канала Грибоедова*

Немного об истории проспекта *Начало*



Невский проспект является одной из старейших улиц Санкт-Петербурга. Он возник через шесть лет после завершившегося в 1705 г. строительства Адмиралтейства. Первоначально – это не нынешний красавец проспект, а всего лишь длинная дорога-просека. Ее проложили по приказу Петра I от Адмиралтейских верфей до старинной Новгородской дороги.

Новгородская дорога – Невская перспектива

Эта дорога издревле вела от Новгорода к старинным русским поселениям на берегах Невы и проходила примерно вдоль нынешних Лиговского и Московского проспектов. В районе нынешнего Таврического сада Новгородская дорога расходилась на три дороги, напоминавшие больше тропы. Одна шла к селу Спасскому (в районе нынешнего Смольного монастыря), другая – к тому месту, где сегодня к Неве выходит Литейный проспект, а третья дорога шла в район нынешнего Михайловского замка.

Сначала к Адмиралтейским верфям грузы так и возили – по Новгородской дороге до Невы в районе Михайловского замка, там, через Фонтанку, по построенной в 1705 г. мастером И. Матвеевым плотине, а затем берегом Невы. Путь был длинный, кружной и неустроенный. Поэтому и началась прокладка новой дороги от верфей до старого Новгородского пути. Прокладкой дороги занимались пленные шведы, на которых затем возложили и обязанность поддержания ее в чистоте и порядке.

К 1715 г. ее довели до Мойки, где она уперлась в дома Морской слободы при Адмиралтействе. Дома сломали, прокладку дороги продолжили и к 1718 г. работу закончили. Теперь к верфи стало возможным подвозить необходимые для строительства кораблей материалы, которые нельзя было доставить водным путем.

Практически одновременно с будущим Невским проспектом в сторону Новгородской дороги начали прокладывать и просеку от строящегося Александро-Невского монастыря. Она выходила на новгородскую дорогу севернее просеки от Адмиралтейства, примерно там, где сегодня на Лиговский проспект выходила бы 1-я Советская улица. Таким образом, две дороги-просеки, от Александро-Невской лавры (тогда еще монастыря) и адмиралтейских верфей, первое время между собой напрямую не соединялись.

Говорят, что они не соединились из-за ошибки в расчетах, но на самом деле прорубать прямую единую дорогу тогда и не собирались. Просто монастырь также нуждался в более удобном выходе к Новгородской дороге. Поэтому в 1712 г. монастырские работники начали ее прокладывать сами согласно распоряжению тогдашнего настоятеля Феодосия.

У места выхода дороги, ведущей к монастырю на новгородский тракт (в районе пл. Восстания), первое время стояли монастырские сборщики. С верховых за проезд к монастырю брали по три копейки, с телег – по пять копеек, а с карет по десять – тридцать копеек, по тем временам это приличные деньги. В результате число посетителей значительно сократилось, и сборщиков пришлось убрать.

Сначала просека, начинавшаяся от Адмиралтейства, называлась перспективной дорогой к Невскому монастырю (или просто – дорогой к Невскому монастырю), а затем – Большой перспективной дорогой. С 1768 г. она стала именоваться Большой Невской перспективой или просто Большой перспективой. Решение, согласно которому улица приобрела последнее, более привычное нам название, приняла специальная Комиссия о Санкт-Петербургском строении, возглавляемой генерал-фельдмаршалом Б. Минихом. Постановление комиссии гласило: «...впредь именовать Большую перспективную, что следует от Адмиралтейства к Невскому монастырю, – Невской перспективой».

Мощение мостовой

При Петре I и долгое время после его смерти мощение городских улиц возлагалось на жителей, чьи дома стояли на этих улицах. Жители могли выполнять эти работы сами или нанимать охочих людей. Но при этом городские власти требовали соблюдения определенных правил мощения. Сначала устроенную улицу-просеку устилали фашинами. Затем на них укладывался крупный лес, который засыпался землей. Эта земля вынималась из канав, выкапывавшихся для дренажа вдоль обочин дороги. Только после этого главные улицы города мостились камнем, а прочие так и оставались земляными. Весной и осенью они, естественно, тонули в грязи.

Согласно выпущенному в 1716 г. предписанию каждый домовладелец обязан был замостить улицу перед своим участком на ширину одной сажени. В 1717 г. это расстояние увеличили еще на два аршина, доведя до 2,84 м. Эти работы проводились под руководством немецких мастеров. Впрочем, скоро работы по мощению улиц приостановили, так как прошел слух о том, что вместо улиц будут каналы.



Вид Невской перспективы от Мойки в сторону Адмиралтейства. Картина Г. А. Качалова по рис. М. Махаева, середина XVIII в.

Слух имел под собой определенные основания. Ведь Петр I действительно был сторонником водного сообщения в городе и даже запрещал строить мосты. Так что работы по мощению главных улиц Санкт-Петербурга завершили только к концу XVIII столетия. Кроме того, Петр предусматривал сделать центром города Васильевский остров, поэтому обустройство и застройка Большой перспективы шли при нем вяло. Эта дорога рассматривалась императором только в качестве транспортной магистрали, вдоль которой местами стояли отдельные деревянные дома и были разбиты огороды.

В первые годы строительства города благоустроенная часть начинавшейся от Адмиралтейства дороги-просеки доходила только до реки Мьи (Мойки), через которую перекинули деревянный мост. Его, кстати, выкрасили зеленой краской, благодаря чему он и получил свое первоначальное наименование – Зеленый мост. Работы по мощению перспективной дороги камнем на этом отрезке впервые выполнили в 1715 г. пленные шведы. На них же возлагалась и уборка по субботам Большой перспективной дороги, которую предписывалось содержать (и содержать) в большом порядке. С целью обеспечения чистоты специальным Указом от 15 ноября 1718 г. торговля прямо на дороге или ее обочинах запрещалась.

С обеих сторон Большая перспективная дорога была обсажена в 2–3 ряда деревьями, подстриженными шаром. Сначала их высадили только до реки Мьи, а затем, в два ряда, и до Безымянного Ерика (Фонтанки). С одной стороны, это украшало улицу, а с другой – обеспечивало укрепление откосов придорожных канав и дополнительный дренаж. За Мьей, вплоть до новгородской дороги, будущий Невский проспект имел к 1715 г. бревенчатую мостовую. Чтобы кареты и прочие конные экипажи не очень трясло, на бревна двумя полосами на расстоянии ширины тележной колеи настилали доски.

Вот что написал о тогдашнем Невском проспекте в своем дневнике камер-юнкер Ф. В. Берхгольц: «С самого начала мы въехали в длинную и широкую аллею, вымощенную камнем и, по справедливости, названную проспектом, потому что конца ее почти не видно... Несмотря на то что деревья, посаженные по обеим ее сторонам в три или четыре ряда, еще не велики, она необыкновенно красива по своему огромному протяжению и чистоте, в которой ее содержат... и делает чудесный вид, какого я нигде не встречал».

Первые фонари

В 1723 г. на Невской перспективе появились первые масляные фонари. Их изготовили по рисункам знаменитого архитектора Ж.-Б. Леблона.

Указ «Об освещении улиц города Санктпетербурха» Петр I подписал еще в 1718 г. Проект «образцовых» уличных фонарей поручили разработать приехавшему из Франции архитектору Ж.-Б. Леблону. В 1720 г. на берегу Невы, у Зимнего дворца Петра уже стояли первые 4 фонаря, изготовленные на Ямбургском стекольном заводе. В качестве источника света использовалось конопляное масло. А в 1723 г., по распоряжению генерал-полицмейстера А. Дивиера, фонари установили уже и на основных улицах города, в том числе на Невской перспективе.

Историк И. Г. Георги писал о тогдашнем освещении: «Для сего имеетя по улицам деревянные голубую и белую краской выкрашенные столбы, из коих каждый на железном пруте поддерживает шарообразный фонарь, спускаемый на блоке для чищения и наливания масла...».

Зажигались фонари с августа по апрель согласно специальным таблицам, которые составлялись в Академии наук, в них указывались часы темного времени суток, да и то не каждую ночь. В период белых ночей улицы не освещались. Освещением Невской перспективы и других мест города ведала Главная полицмейстерская канцелярия, нанимавшая для обслуживания фонарей специальную команду фонарщиков. Каждый обслуживал по 15 фонарей.

За их исправностью следили ночные сторожа (позднее – будочники). В июне 1725 г. около фонарных столбов устроили скамьи для отдыха пешеходов, а к 1727 г. в Петербурге насчитывалось уже 895 фонарей, из них – 140 фонарей больше обычных, и они устанавливались на перекрестках. Тогдашние фонари представляли собой плоские с маслом, закрытые стеклянными колпаками. Деревянные столбы стояли на расстоянии от 16 до 50 сажен, в зависимости от ширины улицы. Плата за уличное освещение первоначально производилась горожанами из расчета 1 коп. с квадратной сажени двора. Затем расходы на освещение стали возмещаться из городского бюджета – за счет хомутного сбора и сбора с постоянных дворов.

Каждый вечер по сигналу на улицы выходило множество людей с лестницей на плече, щетками и бидоном с маслом в руках. Они шли от фонаря к фонарю на закрепленном за каждым участке. Для упора лестницы на фонарных столбах имелась специальная поперечина. Фонарщик чистил стекла фонаря, заливал масло, менял выгоревший фитиль и зажигал фонарь. А утром он опять обходил вверенные ему фонари и гасил их.



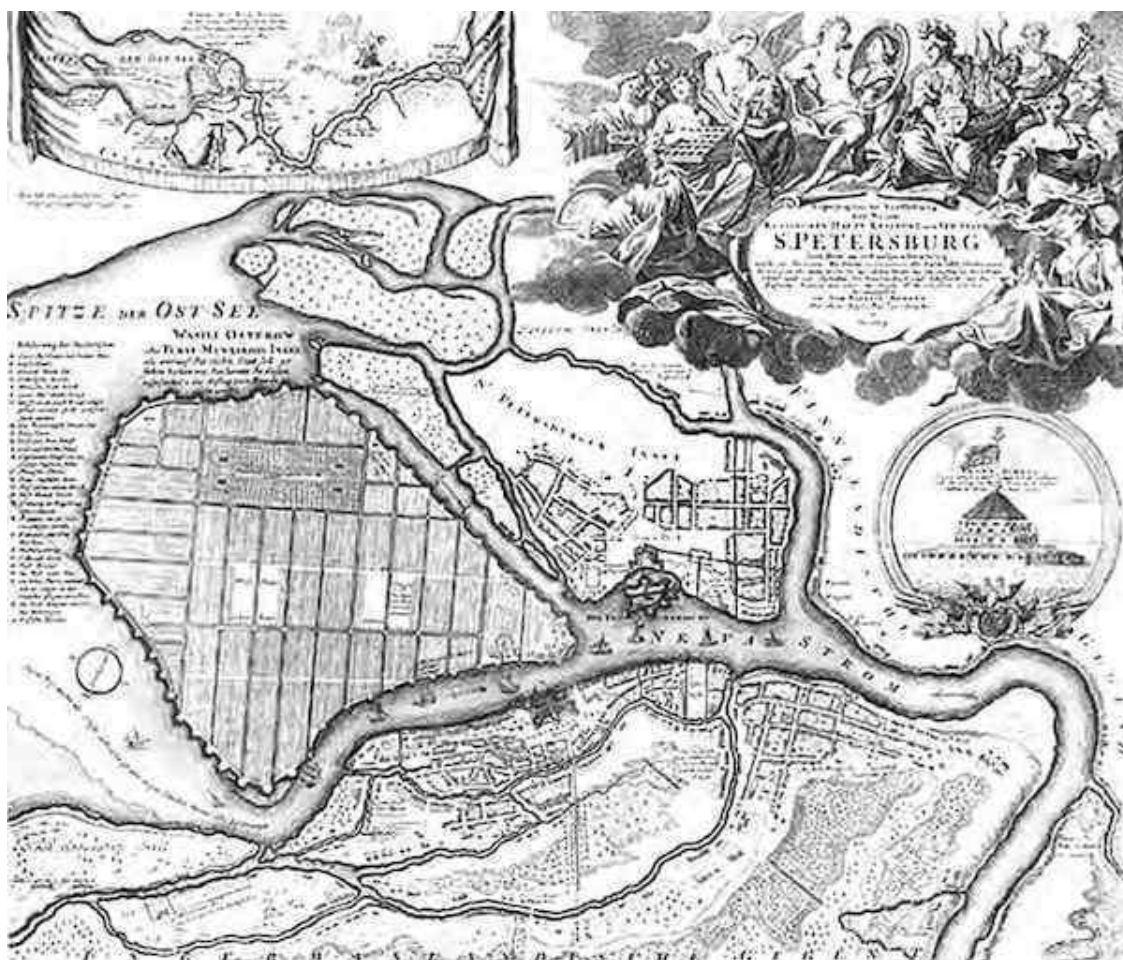
Памятник старому фонарищику на Одесской улице

На Одесской улице есть бронзовый памятник старому фонарищику (ск. Б. М. Сергеев и О. Н. Панкратов), который установили в мае 1998 г. у дома, в котором располагалась лаборатория изобретателя электрической лампы А. Н. Лодыгина. В июле 1783 г. здесь проведены первые опыты электрического освещения улицы. Опыты оказались успешными, и петербургские фонарики в результате остались без работы. Поэтому горожане часто называют памятник фонарищику памятником жертвам технического прогресса.

Начало застройки

К 1725 г. застройка вдоль Большой перспективной дороги имела только с южной стороны, от нынешней Малой Морской улицы до реки Мья – это строения Малой и Большой Морских слобод. Память о них до сих пор сохраняется в названиях Большой Морской и Малой Морской улиц. Около моста через Мью в 1720 г. по проекту архитектора Г. И. Маттарнови построили Гостиный (Мытный) двор.

Сам Г. И. Маттарнови закончить работу не успел – умер. В 1719 г. Гостиный двор достраивал уже архитектор Н. Ф. Гербель. Помимо завершения строительства Гостиного двора Н. Ф. Гербелю поручили упорядочить застройку Морских слобод, проложить в слободах новые улицы.



План Санкт-Петербурга, изданный И. Б. Гомманом в 1719–1723 гг. В основе – генеральный план Санкт-Петербурга, подготовленный в 1716 г. архитектором Д. Трезини

Первоначально здесь торговали только съестными припасами и брали пошлину с доставляемых в город товаров – «мыт». Поэтому здание называлось Мытным двором. Но постепенно ассортимент товаров увеличивался, а количество купеческих («гостевых») лавок росло, и Мытный двор горожане стали именовать Гостиным.

Гостиный двор представлял собой квадратное в плане двухэтажное мазанковое строение. Внутри был большой двор, а над въездом имела башня с часами, украшенная шпилем. За ним по берегу Мьи, до нынешнего Кирпичного переулка, шли мясные и рыбные ряды.

На углу Малой Морской улицы и Кирпичного переулка стоял небольшой двухэтажный дом подворья Александро-Невского монастыря – «Невское подворье». В нем находилась резиденция архимандрита монастыря. Сейчас на этом месте находится угловая часть дома № 11.

На другой стороне Большой перспективной дороги (на месте нынешнего дома № 18) стоял дом петровского вице-адмирала К. И. Крюйса, построенный в 1705 г. Ближе к Адмиралтейству находился известный тогда трактир «Петровское кружало». За домом К. И. Крюйса до 1720 г. располагался Морской рынок с дровяными, санными и съестными рядами. Затем, в целях пожарной безопасности (рядом находились адмиралтейские верфи), его перевели на территорию Гостиного двора, построенного по проекту Г. И. Маттарнови у моста через Мойку. Еще далее, за Морским рынком, вдоль реки Мьи тянулись дома Немецкой слободы.

Немецкой слободу называли позже, первоначально в ней было предписано селиться иностранцам, принятым на морскую службу – «немцам». Здесь же специально построили за счет казны дома для иностранных офицеров, нанятых во время «Великого посольства» на службу в строящемся русском флоте. Правда, как потом выяснилось, многие из этих «иностранцев» по своему происхождению оказались русскими или малороссами, служившими иностранным государям. Иначе Немецкую слободу еще называли «Финские шхеры», так как здесь жило много финнов и перешедших на русскую службу пленных шведов.

На плане 1714 г. слобода насчитывала уже около семидесяти домов, поставленных в две линии. В первой линии стояли дома каменные, а во второй – деревянные. В те годы здесь жили многие видные люди того времени – генерал-майор Г. П. Чернышев, дипломат С. Л. Рагузинский-Владиславович и др.

Пространство между Адмиралтейством, Немецкой и Морской слободами долгое время оставалось незастроенным и называлось Адмиралтейским лугом. Ведь адмиралтейские верфи являлись не только местом, где строили корабли, но и крепостью. Они были окружены облицованным камнем земляным валом со рвом, вооружены пушками, стоявшими на площадках шести бастионов, и представляли собой главный левобережный узел системы обороны города. А по законам фортификации перед крепостными укреплениями всегда оставялась широкая полоса пустой земли. Это не позволяло нападающим приблизиться незаметно, а защитникам облегчало ведение прицельного огня.

С северной стороны перспективы, за рекой Мьей ранее находилось обширное шведское имение «Перузина». В его северо-восточной части располагалось болото, из которого брали свое начало реки Мья (Мойка), Кривуша и Глухой проток. Для осушения этого болота в 1710–1711 гг. выполнили работы по соединению реки Мьи с Безымянным Ериком (Фонтанкой).

В 1739 г. также прокопали канал от Мьи до места слияния рек Кривуша и Глухой проток. Оно находилось примерно в районе нынешнего Банковского моста через канал Грибоедова. По рядом находившемуся Конюшенному двору канал стал именоваться Конюшенинским каналом (ныне – канал Грибоедова). Река Кривуша протекала через участки, на которых сейчас стоят Михайловский театр на Площади Искусств и церковь Св. Екатерины на Невском проспекте, а Глухой проток проходил по линии нынешней Михайловской и Думской улиц.



Первый Аничков мост через Фонтанку и перспектива Невского проспекта в сторону Адмиралтейства. Раскрашенная гравюра Я. Васильева. 1750-е гг.

Русло Кривуши (выше ее слияния с прокопанным каналом) впоследствии засыпали и застроили. Глухой проток сначала расширили и углубили, но при строительстве Гостиного двора его сильно засорили. В 1758 г. Глухой проток также засыпали.

На плане 1725 г. показано несколько домов, стоящих вдоль перспективной дороги на участке между Мьей и нынешней Большой Конюшенной улицей. Севернее дороги, около истока реки Кривуши на левом берегу Мьи по проекту архитектора М. Г. Земцова построено здание Конюшенного двора. Вдоль Кривуши на плане отмечено мазанковое здание служителей конюшенного двора.

Остальная часть участка между Глухим протоком и Фонтанкой от перспективной дороги до Мойки оставалась незастроенной. Эти территории Петр I подарил жене, для которой на берегу Мойки построили небольшой дворец. Предполагается, что этот дворец, называвшийся «Золотым», возведен на месте шведского имения «Перузина». Около дворца устроили сад, построили хозяйственные здания и дома для садовников и дворовых людей. А чтобы никто на территории принадлежавшего Екатерине участка больше не строился, в 1721 г. даже выставили специальный караул из солдат.

Незастроенной оставалась и территория с южной стороны Большой перспективной дороги между реками Мья и Кривуша. Только несколько в глубине здесь начинались дворы Переведенческих слобод. От Невской перспективы они отделялись полосой березового леса, рубить который было категорически запрещено. Известен случай, когда Петр I, узнав о самовольной порубке, приказал виновных разыскать и каждого десятого повесить. Только благодаря заступничеству его жены смертную казнь заменили наказанием шпицрутенами. Далее на юго-запад Переведенческие слободы сливались с Офицерской слободой, а от Морской слободы на северо-западе они отделялись рекой Мьей.

За рекой Кривушей с южной стороны Большой перспективной дороги стояло деревянное одноэтажное здание еще одного Гостиного двора, построенное на месте нынешнего Большого Гостиного двора в 1720-х гг. Далее, ближе к Безымянному Ерику, вокруг небольшого озера стояло несколько домов, среди которых была и усадьба капитана (а затем – майора и полковника) Аничкова. С другой стороны дороги не было ничего, кроме леса.

Первый мост через Фонтанку

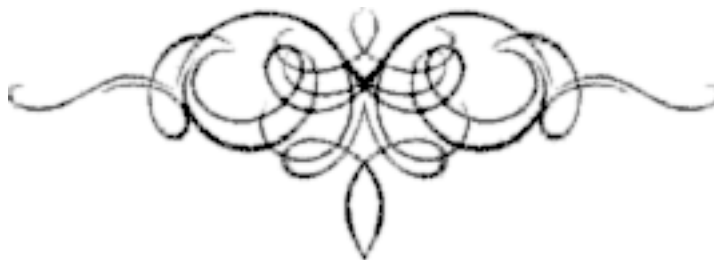
В 1716 г. под руководством капитана М. О. Аничкова через Безымянный Ерик (Фонтанку) по Большой перспективной дороге построили первый мост. Он был деревянный, балочной системы, длиной 150 м и перекрывал не только реку, но и ее заболоченные берега.

Строили мост служивые батальона морской рабочей команды, стоявшего сразу за рекой, в Астраханской слободе – эта слобода располагалась за мостом направо, а налево – Ямская слобода. В Астраханской слободе жили переведенцы из-под Астрахани, а в Ямской слободе жили ямщики со своими семьями. Всего же в начале XVIII в. для обеспечения связи Санкт-Петербурга с другими городами России на новые места вместе с семьями переселили более 1600 ямщиков.

По реке Фонтанке тогда проходила граница города, поэтому рядом с мостом располагалась застава. При въезде в город проверялись подорожные и бралась плата, в качестве которой в петровское время служили камни для мощения улиц. Первые годы солдатам на заставе в качестве укрытия от непогоды служил простой шалаш. Позднее по проекту архитектора М. Г. Земцова построили здание кордегардии.

На ночь мост перекрывался шлагбаумом. После того как мост в 1726 г. перестроили, сделав разводным для прохода по Фонтанке судов, его на ночь стали разводить. Причем разводили мост не столько от лихих людишек, разбойничавших в лесах за Фонтанкой, сколько для того, чтобы в город по ночам не забегали волки.

Пожары и застройка при Анне Иоанновне



Большая перспективная дорога за рекой Мьей первое время больше напоминала пригородную дорогу, окруженную лесами и садами. Во многом это объяснялось тем, что Петр I собирався тогда устроить центр города на Васильевском острове. Указ от 22 ноября 1723 г. гласил: «На адмиралтейской и на московской стороне всякого звания обывателям, кроме набережных линий от Почтового двора до Галерного двора, никому каменного строения не строить».

В районе Большой перспективной дороги дозволено было остаться только работникам Адмиралтейства.

Не способствовал застройке улицы и переезд Двора в Москву в 1726 г., во время царствования Петра II. Город начал быстро пустеть, а уже возведенные здания без присмотра стали разрушаться. Потребовалось даже издать специальный указ, запрещавший жителям покидать Санкт-Петербург.

Более плотной застройка стала только к концу 1730-х гг., когда на престол взошла Анна Ивановна, а Двор вернулся в город. На тех же местах, где они стоят и сегодня, построили лютеранскую церковь Св. Апостола Петра, шведскую и реформатскую церкви. На участке за современным Домом книги поставили перенесенное с Адмиралтейского луга крытое здание манежа герцога Курляндского Э.-И. Бирона.

Напротив него, с другой стороны перспективной дороги, в 1733–1737 гг. по проекту архитектора М. Г. Земцова возвели новую церковь Рождества Богородицы (Казанской Божьей матери). По его же проекту построили комплекс из двух домов усадьбы братьев Строгановых у пересечения Большой перспективной дорогой реки Мьи (ныне – дом № 17).

Около моста через Безымянный Ерик располагались строения гвардейского Преображенского полка (полковой двор), на месте которых в 1757 г. построили здание Аничкова дворца. В 1732 г. перед этим мостом М. Г. Земцовым были воздвигнуты Триумфальные ворота, замыкавшие перспективу и придававшие ей торжественность. Еще одни Триумфальные ворота в том же году возвели у Зеленого моста через Мью (Мойку). Эти ворота установили по случаю возвращения из Москвы в Санкт-Петербург Двора Анны Иоанновны (Ивановны), ставшей в 1730 г. императрицей. Первые ворота назывались Аничковскими, а вторые ворота назывались Адмиралтейскими.



Невский проспект от Мойки к церкви Рождества Богородицы. Гравюра Г. Качалова с рис. М. Махаева. 1753 г.

Тем не менее, эта часть будущего Невского проспекта (за рекой Мьей) в те годы пока еще оставалась довольно пустынным местом. На планах и зарисовках того времени здесь в основном показаны высокие глухие заборы. Пастор евангелической общинной церкви во имя апостола Петра (дома №№ 22–24) Крейг писал: «Опасаясь недостатка в воде, злоумышленников, убийц, воров и разных неприятностей, случающихся обыкновенно с теми, кто живет далеко от своих соседей».

Пожары 1736–1737 гг. и их последствия

В результате опустошительных пожаров в 1736–1737 гг. практически полностью выгорели обе Морские слободы вместе с Гостиным двором. Торговые ряды после пожара перенесли за Глухой проток, на место нынешнего Гостиного двора.

Исследователь истории Петербурга Богданов писал о пожаре Гостиного двора: «Сей гостиный или мытный двор в 1736 году, загоревшись внутри, весь сгорел и от одного пожара развалился, понеже оный строен был весьма стенами тонко, потолки, двери и затровы были деревянные и от сильного огня распались, а на последки и остатки разобрали».

В результате с правой стороны Невской перспективы от Адмиралтейства до реки Мьи долгое время находились пустые погорелые места, на следующий год не менее опустошительным пожаром уничтожены Немецкая и Греческая слобода. В результате на плане города от 1737 г. вдоль Большой перспективной дороги показано всего семь домов.



Пожар в Петербурге в 1737 г. Немецкая гравюра середины XVIII в.

М. И. Пыляев в своей книге «Старый Петербург» приводит следующие разговоры очевидцев о причинах этих пожаров: «11 августа 1736 года, в полдень, загорелся дом на Мойке, близ Зеленого моста (Полицейского), от неосторожности слуг жившего в нем персидского посла Ахмед-хана. Они курили трубку на дворе, искра запала в сено, и через полчаса дом пылал. Пламя распространилось с чрезвычайной быстротой и вскоре охватило многие деревянные здания на берегу Мойки и Гостиный двор, стоявший на месте нынешнего дома Елисева (где Благородное собрание). Пожар продолжался восемь часов и истребил все здания от Зеленого моста до церкви Вознесения. 24 июня 1737 года огонь снова вспыхнул разом в двух местах и обратил всю часть города, от истока Мойки до Зеленого моста, в пепелище. Сгорело более тысячи домов и несколько сот человек. Позднее, в этом же году, сгорела часть города от Вознесенья до Крюкова канала. Этим пожарам, как было дознано, предшествовали поджоги. Так, 6 июня, рядом с дворцом Елисаветы Петровны (где теперь Павловские казармы), в доме Линзена, найден был на крыше горшок с воспламеняющимися веществами».

После этих пожаров создали специальную Комиссию о Санкт-Петербургском строении. На нее возложили задачу составить план уже существующей застройки и разработать план дальнейшего строительства «...с обозначением, где должно быть какое строение, также и где публичным площадям быть». Под руководством И. Зигхейма выполнили первую топографическую съемку города. Разработанный Комиссией план основное внимание уделил развитию района вокруг Адмиралтейства и особо отметил необходимость уничтожения деревянной слободской застройки, детально проработали и застройку Невской перспективной дороги.

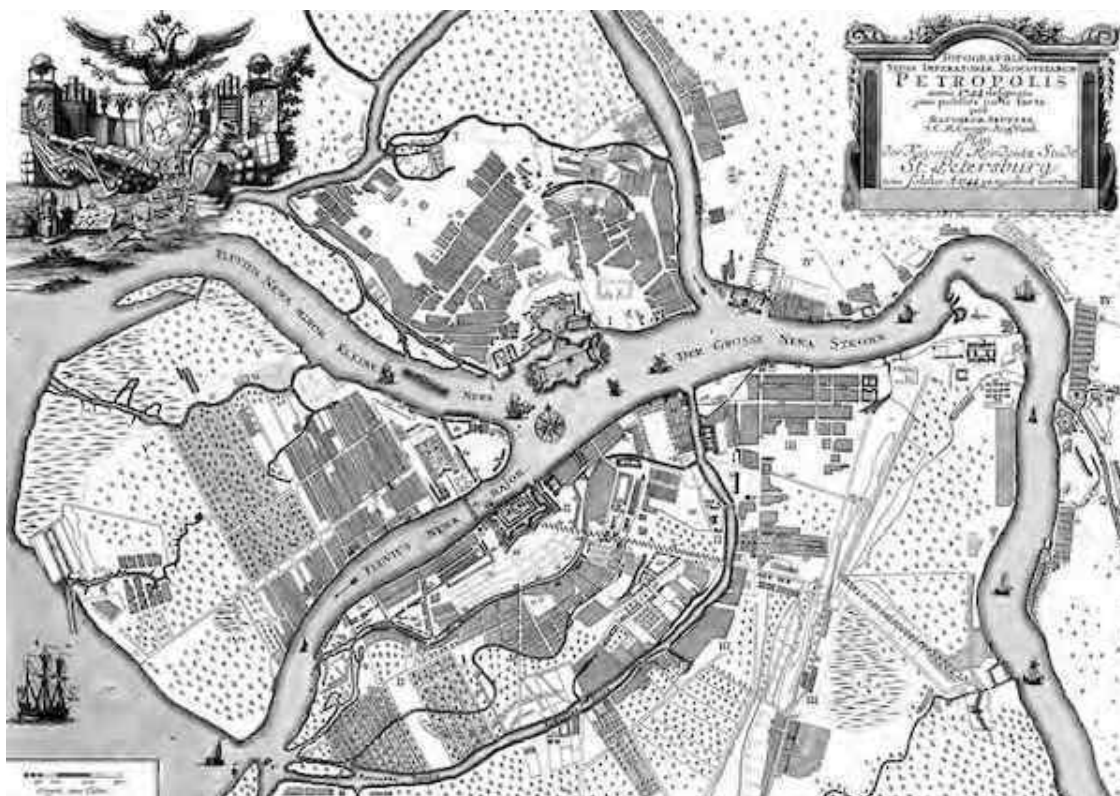
Весь город впервые разделили на пять частей (Адмиралтейскую, Петербургскую, Василеостровскую, Московскую и Литейную) и дали официальные названия улицам. До этого, чтобы найти нужное место, его требовалось подробно описать, указать имевшиеся рядом приметные сооружения. В каждой части провели перепись жителей. Полиции было приказано на набережной Невы, на Миллионной и Большой Луговой улицах сломать все деревянные крыльца, пристройки и мелкие строения во дворах. При каждом доме специальным указом хозяевам предписали выкопать колодцы на случай пожара, а на Невской перспективе все дома (до Фонтанки), согласно решению Комиссии, должны быть только каменными.

В 1730-х гг. Большую (Невскую) перспективную дорогу впервые попытались продлить от того места, где она выходила на старую новгородскую дорогу (в районе сегодняшней площади Восстания), прямо к Александро-Невскому монастырю. Как память о той попытке ныне существуют Гончарная и Тележная улицы, образовавшиеся со временем на месте проложенной новой дороги-просеки.

Гончарная улица получила свое наименование от находившегося неподалеку гончарного завода, основанного в 1747 г., Тележная же улица получила свое название от существовавших в XVIII в. тележных рядов. Эти ряды тянулись от нынешней площади Восстания почти до Александро-Невского монастыря (затем Лавры). Здесь велась торговля телегами, шорным и прочим гужевым товаром. Некоторое время Тележную улицу называли еще Малой Невской улицей.

Вместе с ранее проложенной Невской перспективой новая улица-просека должна была образовать Новую Невскую перспективу, а старая дорога от Александро-Невского монастыря стала, соответственно, именоваться Старо-Невской перспективой, но работы по формированию новой улицы так и не завершили.

Название Старо-Невская перспектива за старой дорогой к Александро-Невскому монастырю прижилось и сохранялось еще долгое время. До сих пор эта часть Невского проспекта от площади Восстания до Александро-Невской лавры часто так и именуется петербуржцами – Старо-Невский проспект. А собственно Невский проспект от Адмиралтейства до Фонтанки и далее, до площади Восстания, представляет собой один из лучей так называемого «Невского трезубца». Другие два луча – это Гороховая улица и Вознесенский проспект. Эти улицы-лучи под равными углами расходятся от Адмиралтейства, пересекаясь дугами улиц, рек и каналов. В развитие лучевой планировки города в подготовленном в 1936 г. Генеральном плане Ленинграда Гороховую улицу (тогда ул. Дзержинского) предусматривалось продлить до Колпина. Хотели продлить и Вознесенский проспект (тогда пр. Майорова), перспективу которого в 1851 г. замкнуло здание Варшавского вокзала. Вокзал предусматривалось снести.



План Санкт-Петербурга, составленный И. Зихгеймом в 1737 г.

Одновременно с попыткой продлить Невский проспект в 1730-х гг. провели осушение территории в районе нынешнего Таврического сада. Она была заболочена и пустынна, но при этом не являлась низиной. Соответственно осушить ее, спустив воду по прорытым канавам, было бы довольно просто. Б. Миних, заметивший эту особенность участка, предложил его осушить за свой счет. За это он попросил передать ему десятую часть осушенных земель в наследственное пользование.

В результате проведенных в 1733–1734 гг. мелиоративных работ территория стала пригодна для хозяйственной деятельности. Долгое время на этом месте были огороды горожан.

Регламентация застройки

После серии огромных пожаров 1736–1737 гг. строительство вдоль Невской першпективы велось уже в соответствии с определенным регламентом. Порядок застройки и проекты домов утверждались Комиссией о Санкт-Петербургском строении, специально созданной указом императрицы Анны Иоанновны от 10 июля 1737 г.

Возглавил комиссию Б.-Х. Миних, а главным архитектором назначили П. М. Еропкина. В состав Комиссии вошли также М. Головкин, А. Нарышкин и Ф. И. Соймонов. За Адмиралтейскую часть города отвечали архитекторы М. Г. Земцов и И. К. Коробов, за Василеостровскую часть – архитектор Дж. Трезини, за Московскую и Литейную части – И. Я. Шумахер, а за Петербургскую часть – М. Г. Земцов.

От Адмиралтейской площади до реки Мойки разрешалось строить только каменные двухэтажные дома, а от Мойки до Глухого протока – каменные одноэтажные дома, но на высоких полуподвалах (как тогда говорили – «на погребах»). Далее разрешалось строить обычные одноэтажные дома, но тоже каменные.

Требование наличия высокого полуподвала было обусловлено частыми наводнениями в городе. Согласно распоряжению Комиссии, высота порога первого этажа должна превышать уровень прибылой воды на один аршин, т. е. более чем на 70 см. Поскольку в разных частях города этот уровень был различен, то и высота порога колебалась от 1,7 до 2,6 м от поверхности земли. Сейчас это уже не так хорошо заметно, поскольку за 300 лет поверхность земли значительно поднялась. Однако около входа во дворец светлейшего князя А. Д. Меншикова на Васильевском острове мы можем видеть первоначальный уровень земной поверхности, вскрытый при реставрационных работах в начале 1970-х гг. Он ниже уровня современной мостовой почти на 1 м.

После того как Комиссия приняла решение о строительстве вдоль Невской першпективы только каменных домов, простым обывателям пришлось перебраться отсюда в другие районы города. Каменные дома им были не по карману. Говорили даже, что пожары городскими властями устраивались специально.

Особое внимание Комиссия уделяла благоустройству улиц, в том числе Невской першпективы, их санитарному состоянию и озеленению. Кстати, именно решением Комиссии улица стала именоваться Невской першпективой. Решением Комиссии в конце 1730-х гг. ширину Невской першпективы сочли недостаточной и за Мойкой ее значительно увеличили – до 40 м. Прежняя ширина улицы сохранилась до наших дней только на отрезке между Мойкой и Адмиралтейством – 25 м.



Б.-Х. Миних



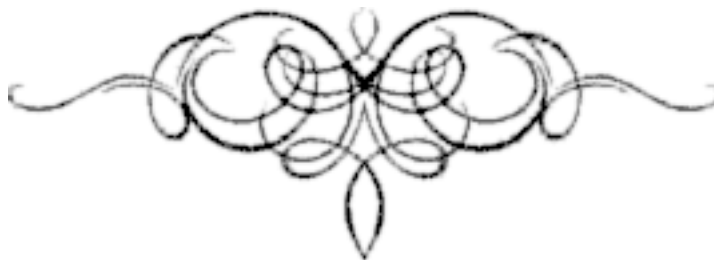
П. М. Ерошкин

С 1741 г. Невская перспектива в документах Комиссии стала упоминаться как самая значительная и важная улица столицы. Именно вдоль нее развернулось наиболее интенсивное строительство, которое велось по разработанным М. Г. Земцовым «образцовым чертежам». При этом все фасады домов выводились по так называемой «красной линии» (по линейке), а сами дома строились вплотную друг к другу (сплошной фасадом).

В 1746 г. Комиссию о Санкт-Петербургском строении упразднили. Вместо нее в 1762 г. учредили Комиссию о каменном строении Санкт-Петербурга и Москвы, которая находилась в ведении Сената и первоначально занималась вопросами определения границ города и его предместий. Первым главным архитектором Комиссии назначили А. В. Квасова, которого в 1772 г. сменил И. Е. Старов. Именно этой Комиссией в 1765 г. принято решение о застройке четы-

рех первых кварталов четной стороны Невского проспекта обывательскими домами, а проект застройки подготовил сам А. В. Квасов.

Времена Елизаветы Петровны и Екатерины II



Указом от 10 мая 1745 г. всем, имевшим участки на Невской першпективе, предписано немедленно приступить к строительству на этих участках домов, к 1750-м гг. насчитывалось уже около тридцати зданий. Многие из них построены либо по проектам входившего в Комиссию архитектора М. Г. Земцова, либо под его руководством.

Для оформления фасадов строившихся по типовым образцам домов характерно наличие слегка выступающего портика, завершенного фронтоном (обычно треугольным), пилястр и наличников вокруг окон. Здания окрашивались в два или три цвета (например, стены кирпично-красные, а пилястры белые). Все это придавало застройке Невской першпективы некий как бы давно устоявшийся и законченный вид, достойный главной улицы столицы империи.

Застройка погорелых мест, дворец Елизаветы Петровны

На месте сгоревшего дома К. И. Крюйса и Морского рынка в 1740-х гг. построил свой дом богатый портной И. Нейман. Этот дом занимал целый квартал – от Большой Морской улицы до реки Мойки. Довольно плотно застроили к этому времени и отрезок Невской першпективы напротив Гостиного двора. Рядом с мостом через Фонтанку в 1751 г. возвели Аничков дворец, в 1755 г. напротив И. И. Шувалов построил себе дворец. Между Гостиным двором и церковью Казанской Божьей матери поставил свой большой дом А. Милютин. Застроили и участки между церковью и домом барона С. Г. Строганова. Впрочем, строгановский дом в 1752–1754 гг. превратился уже в роскошный дворец.

Тогда же заново устроили освещение улицы. 7 ноября 1745 г. было предписано «...для лутчаго по першпективе плезиру и чтоб во время темных часов удобнее свет был, зделать вновь фонари».

Однако погорелые места на месте бывших Морских слобод пока оставались пустыми и отмечены еще и на плане 1753 г. Только в 1755 г. на месте сгоревшего Гостиного двора архитектор В. В. Растрелли построил временный деревянный дворец для императрицы Елизаветы Петровны. Его возвели на время строительства нового (пятого) Зимнего дворца, который сейчас стоит на Дворцовой площади, выходя своим северным фасадом на набережную Невы.

Вообще строительство деревянных, раскрашенных, как правило, под камень дворцов тогда было обычным делом. Их быстро строили и так же быстро разбирали. О таком строительстве с юмором повествует в своем романе «Пером и шпагой» В. Пикуль: «На пути следования Елизаветы дворцы возводили в 24 часа (это исторический факт). А кто? Мужики. А чем? Да топором. Тяп-ляп, и готово. Оттого-то не раз и дверьми ошибались. Иногда даже забывали двери сделать. Кто это там прямо из окна по доске лезет? Не удивляйся, читатель: это камер-фрейлина, прекрасная княжна Гагарина, спешит до кустов, чтобы нужду справить».



Парадный портрет императрицы Елизаветы Петровны. Худ. В. Эриксен

И там же он пишет, имея в виду, в частности, и деревянный зимний дворец Елизаветы Петровны, поставленный у реки Мьи: «В одну только ночь имперские дворцы, бывало, загорались по три раза кряду. Ели на золоте – это верно, но у столов не хватало ножек, и вместо них подставляли сбоку поленья. Висели повсюду шедевры мирового искусства, а сидеть было не на чем. И в стенах дворцов – вот такие щели, суй палец! В спальню к императрице загоняли по зимам взвод солдат с приказом: „Дыши жарче!“ – и дружным дыханием выгrevали комнату, чтобы императрица не заоченела».

Невская перспектива при Екатерине II

Заново застройку проспекта на участке от Адмиралтейства до реки Мойки с южной (нечетной) стороны преимущественно осуществили уже в начале XIX в. К этому времени его северную сторону уже давно всю застроили вплоть до нынешнего начала Невского проспекта. А первые дома по северной стороне на месте бывшего Адмиралтейского луга построили в период 1760–1770-х гг.

Уделялось большое внимание и внешнему виду улицы. Когда заметили, что жители развешивают вдоль перспективы белье для просушки, то в мае 1754 г. последовал следующий указ (приводится по книге Р. А. Соминой «Невский проспект». Л., 1959 г.): «Понеже по Невской перспективой против разных домов березки посажены для увеселения, а ныне усмотрено, что между теми березками развешено белое платье, того ради ее императорское величе-

ство соизволило указать о том обывателям объявить, чтоб они никогда платья не вывешивали, а ежели впредь кто по той Невской между березками будет платье развешивать, оное отбирать в казну».

В 1760-х гг. Старо-Невскую перспективу, в конце концов, все же соединили с Невской перспективой в районе Знаменской площади (ныне – площадь Восстания). При этом возник единственный излом на всем более чем четырехкилометровом протяжении улицы от Адмиралтейства до Александро-Невской лавры. Он образовался в том месте, где близко к Старо-Невской перспективе подходила тогда не соединявшаяся с ним, Средняя, или Слоновая, улица (ныне – Суворовский проспект).

В конце XVIII в. велась довольно интенсивная застройка Невской перспективы. К этому времени на ней построили Большой Гостиный двор (1785 г.) и помещения Серебряных рядов и городской Думы (1784 г.). На другой стороне заново перестроили здание католического доминиканского костела (1783 г.) и построили армянскую церковь (1780 г.).



Императрица Екатерина II Великая. Худ. И. С. Саблуков, 1770-е гг.

Правила этажности, установленные еще в 1730-х гг. Комиссией о Санкт-Петербургском строении, к этому времени уже не придерживались. Зато строго соблюдался высотный регламент. Ни одно здание не должно было превышать уровень верхнего карниза Зимнего дворца. Карнизы всех домов всегда должны образовывать единую линию. Кроме того, застройка должна вестись по одной линии (по «красной линии») и, как тогда говорили, «сплошную фаса-

дою». Исполнение этих правил при строительстве придавало облику проспекта строгость и композиционную завершенность.

В 1780-е гг. деревья, высаженные еще при Петре I по обеим сторонам проспекта, спилили, поскольку они стали мешать его застройке. Мостовую вымостили булыжником и проезжавшие по улице телеги и кареты производили немало грохота. Для того чтобы уменьшить этот шум, из плит путиловского камня выложили полосы. Теперь экипажи могли двигаться по ним без прежнего грохота и без тряски. Однако тротуаров на проспекте не было еще долгое время. Лишь местами имелись деревянные мостки вдоль обочин. Известно, что в 1772 г., когда Екатерине II потребовалось совершить пешее паломничество в Александро-Невской монастырь, от Екатерининского канала до монастыря в срочном порядке пришлось сделать деревянный тротуар.



Невский проспект у Гостиного двора. Раскрашенная гравюра Б. Патерсена. 1799–1800 гг.



Перспектива Невского проспекта от Мойки в сторону Фонтанки. Картина М.-Ф. Дамам-Демартре. Конец XVIII в.

К 1770 г. число фонарей в городе возросло до 2257, а к середине 1790-х гг. – до 3400. Особенно хорошо освещался Невский проспект на участке от Адмиралтейства до Фонтанки. Здесь число фонарей было в 8 раз больше, нежели на всех других улицах. Изменился и внешний вид светильников. Теперь они стали сборными – несколько плоских листов стекла крепились на металлическом каркасе, образуя перевернутую усеченную пирамиду. Причем одна из граней светильника являлась дверцей, облегчающей фонарщику доступ к огню. Фонарь подвешивался на изогнутом кронштейне, который крепился к деревянному столбу, выкрашенному в светлые и темные полосы. Впрочем, в начале XIX в. деревянные столбы стали заменять чугунными торшерами. На мостах через Мойку и Екатерининский (Грибоедова) канал фонари крепились к кованым металлическим опорам с кронштейнами, стоящими на гранитном основании.

Переименование перспективы в проспект

В 1783 г. Невская перспектива официально получила привычное нам название – Невский проспект. К этому времени проспект фактически стал уже главной магистралью столицы. Его проезжую часть замостили булыжником, а по краям устроили тротуары из каменных плит из путиловского камня (тогдашние дворники именовали их «плитуарами») с чугунными тумбами на углах. До этого по обеим сторонам проспекта имелись только деревянные мостки.

Тумбы же ставили для того, чтобы заворачивающие кареты, возы и экипажи не заезжали на тротуары и не задевали углы домов и прохожих. Для сбора дождевой воды мощение проспекта было произведено с небольшим уклоном от тротуаров к центру улицы. Там вода поступала в подземную трубу и стекала по ней в пересекающие проспект реки и каналы.

Формирование облика проспекта и его обустройство в XIX в.

Завершающий этап формирования облика Невского проспекта пришелся на первую треть XIX в. Именно в этот период построены здания Публичной библиотеки (1801 г.), Кабинета его Величества рядом с Аничковым дворцом (1805 г.), Казанского собора (1811 г.), Александринского театра (1832 г.), комплекс зданий голландской реформатской церкви (1833 г.), нынешнее здание церкви Св. Петра (1838 г.).

Для этого времени характерна ансамблевая застройка проспекта. Это ансамбли нынешней площади Островского и Казанского собора, вид на Михайловский дворец, открывшийся в перспективе специально проложенной в 1830 г. Михайловской улицы. С этого же времени начали проводиться и систематические работы по инженерно-техническому улучшению проспекта. Многие технические новшества применялись впервые именно на Невском проспекте.

Большую проблему в городе представлял поиск того или иного дома по его адресу. Дело в том, что номера присваивались не домам, а участкам, на которых могло стоять по несколько домов. Кроме того, группа участков (до 100 и более) составляла квартал, за который отвечал квартальный надзиратель. На него возлагалась и обязанность нумерация участков в пределах квартала. Поскольку в большую улицу могло выходить по несколько кварталов (на Невский проспект выходило 8 кварталов), то на такой улице можно было встретить несколько участков с одинаковыми номерами.

Только в 1834 г. вышло распоряжение об упорядочении нумерации на Невском проспекте. Теперь ее следовало вести последовательно от Адмиралтейства до конца улицы. С 1846 г. четные номера стали присваивать участкам по правой стороне проспекта, а нечетные – по левой стороне. Этот порядок нумерации сохранился до наших дней. К этому времени количество административных частей города значительно увеличилось, по сравнению с первоначальными пятью частями. Только Адмиралтейских частей стало четыре, а кроме них имелись Нарвская, Каретная, Московская, Рождественская, Литейная, Васильевская, Петербургская, Выборгская и Охтинская части. Невский проспект теперь проходил через первую, вторую и третью Адмиралтейские части и разграничивал Литейную и Московскую части и Рождественскую и Каретную части.

Посадка деревьев, устройство освещения и мостовой

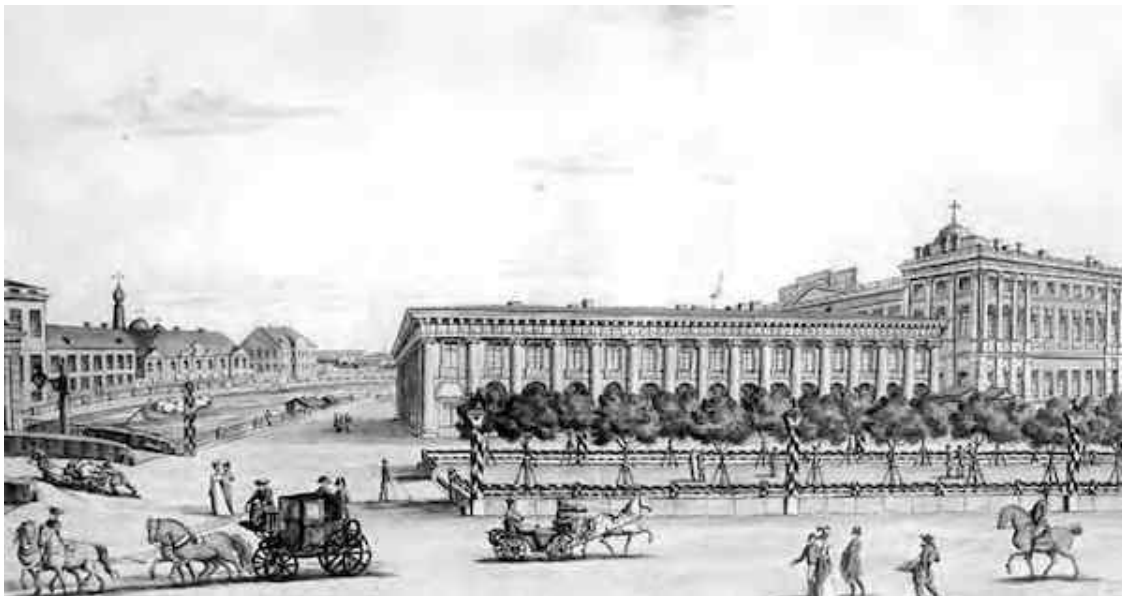
По указу Павла I в марте 1800 г. посередине Невского проспекта произведена посадка берез, отделенных от проезжей части оградой, а также поставлены скамейки для отдыха гуляющих жителей. Однако деревья не прижились, и их заменили липами. От Казанского до Аничкова моста деревья высадили на специально устроенной насыпи.

В 1819 г., в ходе мощения мостовой брусчаткой, деревья из центра улицы пересадили по краям проспекта, а к 1841 г., при расширении тротуаров, все деревья по распоряжению Николая I и вовсе убрали.

Вдоль проспекта также установили масляные фонари, представлявшие собой полосатые столбы с подвешенными на железных кронштейнах шарообразными масляными светильниками. Позже их заменили 50 фонарями на чугунных столбах. Эти столбы отлили по рисункам Базена на заводе Кларка и установлены по краям Невского проспекта на гранитных пьедесталах.

По тем временам это выглядело довольно роскошно и заслуженно вызывало восхищение горожан. Правда, стоять под этими фонарями не рекомендовалось. Капающим маслом можно было легко испортить свою одежду. Да и свет по нынешним меркам был тускловатым – газету

не считаешь. Н. В. Гоголь по поводу масляных фонарей в своей повести «Невский проспект» писал: «Далее, ради Бога, далее от фонаря, и скорее, сколько можно скорее, проходите мимо. Это счастье еще, если отделаетесь тем, что он зальет щегольской сюртук ваш вонючим маслом».



Невский проспект у Аничкова дворца. Гравюра с рис. И. Тербенева. 1814 г.



Невский проспект у Аничкова дворца в конце 1830-х гг. Литография Беземана



Газовое освещение Невского проспекта у Гостиного двора. Хромолитография И. Жакотта и И. А. Регами с рис. И. Шарлеманя, середина XIX в.

Обслуживающую фонари команду из 200 фонарщиков в 1804 г. вновь передали в ведение полиции. Они подчинялись непосредственно петербургскому брандмайору, а сигналом к началу их работы служил красный фонарь, вывешиваемый по вечерам на пожарной каланче. Теперь на каждого фонарщика приходилось уже не по 15, а по 50 светильников. В два часа ночи все фонари гасились. На время белых ночей фонари снимались и отвозились на ремонт.

Хотя конструкцию масляных фонарей в начале 1800-х гг. и усовершенствовали, добавив посеребренные рефлекторы, света они давали мало. Кроме того, огонь часто задувал ветер, да и запах горящего масла малоприятен. Поэтому в 1820-е гг. в Петербурге начали проводить успешные опыты с газовым освещением. Но замена масляного освещения на газовое произошла только в середине XIX в., хотя в Париже и Лондоне газовое освещение улиц применялось уже с конца XVIII в.

Причина заключалась в том, что устройство газового освещения требовало строительства заводов по получению из каменного угля светильного газа, устройства хранилищ этого газа – газгольдеров, прокладки газопроводной сети и других значительных затрат. Только в 1835 г. акционерное «Общество освещения газом Санкт-Петербурга» построило завод по выработке светильного газа, работавший на привозном угле. Получаемый газ проводился сначала только в отдельные частные дома, и лишь в 1839 г. загорелись первые уличные газовые фонари.

Первые 204 фонаря газового освещения установили на Дворцовой площади и на Невском проспекте, на участке от Адмиралтейства до Литейного проспекта. К концу 1870-х гг. газовые фонари стояли уже на всех центральных улицах и площадях, на части улиц Петроградской стороны, на линиях и проспектах Васильевского острова, в Петропавловской крепости. Остальная часть города освещалась преимущественно фонарями, работающими на спирто-скипидарной смеси.

Оформление газовых фонарей стало значительно разнообразнее. Некоторые оформлялись в виде канделябров с несколькими горелками, закрытыми стеклянными колпаками различной формы. К их оформлению нередко прикладывали руку известные архитекторы. Так, например, фонари у Александровской колонны на Дворцовой площади выполнили в 1876 г.

по рисункам архитектора К. К. Рахау, а фонари на Александринской (Островского) площади около памятника Екатерине II в 1873 г. выполнили по проекту архитектора Д. И. Гримма. Отливали фонари из чугуна на машиностроительном заводе Ч. Верда, на Александровском чугунолитейном заводе, в слесарно-жестяничной мастерской Ф.-К. Сан-Галли (позднее чугунолитейном заводе), на бронзолитейном и чугунолитейном заводе Ф. А. Шопена, в художественно-слесарной мастерской К. И. Винклера, на гальванопластическом и литейном предприятии герцога М. Лейхтенбергского и на ряде других крупных петербургских предприятиях.



Конка и первые электрические фонари на Невском проспекте. 1880-е гг. Электрические фонари стоят вдоль линии конки, а по краям проспекта еще стоят газовые фонари



Укладка торцовой мостовой на Невском проспекте около магазина Елисеевых

В 1884 г. на Невском проспекте устроили уже электрическое освещение. Причем первое время электрические фонари мирно соседствовали с газовыми светильниками. В 1832 г. предложен способ мощения проспекта шестигранными деревянными шашками. Их вырубали по шаблону из напиленных кругляшей, скрепляли специальными металлическими шпильками, промазывали смолой и посыпали сверху крупным песком.

Уложенные на деревянный (позднее на бетонный) настил, они обеспечивали мягкость и бесшумность езды, но были крайне недолговечными и негигиеничными. Деревянная мостовая впитывала в себя навозную жижу, а во время дождя становилась чрезвычайно скользкой. Тем не менее, этот способ мощения долгое время применялся на важнейших улицах города, выделяясь среди прочих. Именно таким способом тогда вымостили и Невский проспект на участке от Адмиралтейства до Фонтанки.

За Фонтанкой тогда начинались уже городские предместья, и характер застройки здесь был, разумеется, совершенно иной. Наиболее крупными сооружениями того времени на этом участке Невского проспекта являлись Знаменская церковь, здание дворца князей Белосельских-Белозерских, дом Сухожанета. Активная застройка Невского проспекта на участке между Фонтанкой и Знаменской площадью началась только ближе к середине XIX в.

Появление омнибусов, извозчики

В конце 1840-х гг. по проекту архитектора К. А. Тона на Знаменской площади построен вокзал Николаевской железной дороги, что способствовало освоению этого района. В 1847 г. от Знаменской площади, от вокзала начала ходить первая в Петербурге общественная карета – омнибус. Она представляла собой запряженный лошадьми вагончик с расположенными попеременно сиденьями. На них помещалось до 16 человек пассажиров. Боковые стенки вагончика были открыты и в плохую погоду закрывались специальными матерчатыми шторами, на стенках имелась надпись – «Карета Невского проспекта».

Организатором нового для Петербурга вида транспорта стал директор Первого кадетского корпуса Шлиппенбах. Справедливости ради надо сказать, что первая попытка пустить по Невскому проспекту общественные кареты состоялась за три года до этого, однако опыт оказался неудачным. А чуть позже Шлиппенбах на улицы города выпустил общественные «Кареты Бассеиной и Садовой» некий полковник Кузнецов. Затем появились и другие кареты, окрашенные для каждой линии в свой цвет.

Омнибус ходил по Невскому проспекту сначала до Английской набережной, а затем до Тучкова моста. Стоимость поезда в один конец составляла 10 коп. Это, безусловно, было гораздо дешевле, нежели оплата извозчика, но, все-таки, слишком дорого для массового общественного пользования. Из-за тряски на булыжных мостовых, кидающей пассажиров друг на друга, городские остряки называли общественные кареты не «омнибус», а «обнимусь». В связи с тем, что в них часто набивалось гораздо более 16 человек, бытовало и еще одно название омнибусов – «40 мучеников».

Впрочем, начинание имело коммерческий успех, и в 1851 г. в городе имелось уже четыре маршрута, по которым ходили кареты разного цвета. Один из маршрутов, например, проходил по Гороховой улице к вокзалу Царско-Сельской железной дороги. Движение карет по этому маршруту было согласовано с графиком движения поездов. Другой маршрут проходил от Миллионной улицы до Калинкина моста (через Дворцовую и театральную площади, Большую Морскую улицу, Английский и Екатерингофский проспекты).

Но транспортными «королями» улицы продолжали, безусловно, оставаться извозчики. Интересные воспоминания о них имеются в книге Д. А. Засосова и В. И. Пызина «Из жизни Петербурга в 1890–1910 годах»:

«Стоянки извозчиков имелись у вокзалов, гостиниц, на оживленных перекрестках; в прочих местах они стояли по своему усмотрению. Определенной, обязательной таксы не было. Извозчик запрашивал сумму, учитывая общий облик седока, один он или с дамой, какая погода, какое время (день или ночь), торопится седок или нет, приезжий он или местный, много ли у него вещей, знает ли город и, конечно, главное – на какое расстояние везти. Седок, в свою очередь, оценивал ситуацию: много ли на стоянке извозчиков, удобна ли пролетка, хороша ли лошадь и т. д. Торговались, спорили, седок отходил, опять возвращался, наконец садился. При дамах обычно не торговались. В последние годы перед первой империалистической войной извозчикам вводили таксометры для измерения расстояния. Таксометр укреплялся у извозчичьего сиденья, на нем красовался красный флажок. Однако это нововведение не привилось.

Зимой извозчики ездили в санках, очень маленьких и неудобных. Спинка была очень низенькая, задняя лошадь, идущая следом, роняла пену прямо на голову седока; хотя и существовало правило – держать дистанцию не менее двух сажен, но оно не соблюдалось. Поздно вечером и ночью извозчики особенно разбирались.

Извозчики жили обычно на извозчичьих дворах, где была страшная теснота: стойла крошечные, над ними сеновалы. Тут же рядом сложенные одна на другую пролетки или сани, смотря по времени года.

Извозчики ездили обычно „от хозяина“. У каждого хозяина было по несколько рабочих извозчиков, которых хозяин страшно эксплуатировал. Извозчик должен был сдавать хозяину ежедневно определенную сумму, например три рубля, заработал он их или нет. Это были обычно пожилые люди, нездоровые, которые не могли работать ни на фабрике, ни в деревне. За поломку экипажа или порчу сбруи хозяин вычитал из его заработка. Отвечал извозчик и за здоровье лошади. Он должен был проявлять расторопность в умении использовать разъезд публики из театров, найти удачное место стоянки. Среди обывателей извозчики часто именовались „желтоглазыми“, видимо, из-за частой болезни глаз. Жили они в общежитии, где санитарные условия были скверные – тесно, одежду получали одну на двоих или троих, которая являлась рассадником насекомых.

Были в столице лихачи – извозчики высшей категории. У лихача лошадь и экипаж были лучше, сам он был виднее и богаче. Он был похож не на извозчика, а скорее, на собственный выезд. Лихачи выжидали выгодный случай прокатить офицера с дамой, отвезти домой пьяного купчика, быстро умчать какого-нибудь вора или авантюриста, драли они безбожно, но мчали действительно лихо. Нанимали их люди, сорившие деньгами, и те, которые хотели пустить пыль в глаза. Стоянок их было немного – на Невском, на углу Троицкой, около Городской думы, на Исаакиевской площади.

Особой категорией извозчиков были тройки для катания веселящихся компаний. Зимой они стояли у цирка Чинизелли. Кучер в русском кафтане, шапке с павлиньими перьями; сбруя с серебряным набором, с бубенцами. Сани с высокой спинкой, расписанные цветами и петушками в сказочном русском стиле. Внутри все обито коврами, полость тоже ковровая, лошади – удалые рысаки. В сани садилось 6–8 человек на скамейки, лицом друг к другу. Мы застали уже последние такие тройки. Но изредка можно было на главных улицах видеть тройку, мчавшую веселую компанию с песнями к цыганам в Новую Деревню или в загородный ресторан. Такие катания и в наше время уже казались чем-то отживающим».

Конка

Во второй половине XIX в. в Петербурге появилась конка, первую линию проложили по Невскому проспекту еще в 1863 г., а к 1900 г. по городу проложили уже около тридцати линий.

Первоначально рельсы конки возвышались на 15 см над мостовой, что сильно мешало проезду колясок, подвод и пролетов. Потом их стали утапливать в грунт, да иногда так сильно, что колеса катились прямо по булыжной мостовой. При этом стоял сильный грохот, а пассажиров в вагоне конки, двигавшейся со скоростью около 8 км/час, неизменно трясло.

Вагоны имели обычно на крыше скамьи для пассажиров попроще (так называемым «империалом»), к которым вела винтовая железная лестница. Здесь проезд стоил только 2 коп. за станцию, а внизу – 3 или 5 коп. (в зависимости от класса мест). Солдатам разрешался проезд только на открытых площадках, имевшихся в начале и конце вагонов.



Конка на Невском проспекте у здания Публичной библиотеки. Фото 1890 г.

«Вагоны были двух типов: одноэтажные и двухэтажные. Одноэтажный вагон везла одна лошадь, и, надо сказать, на подъемах мостов – с большим напряжением, а двухэтажный вагон с высоким империалом везли две лошади. Спереди и сзади вагонов были открытые площадки, а в двухэтажных вагонах с этих площадок наверх, на империал, вели винтовые металлические лестницы. Империал был открытый, проезд там стоил дешевле – две копейки за станцию вместо трех и даже пяти копеек внизу. Внутри нижнего вагона стояли вдоль боков скамейки, а на империале была посередине одна двухсторонняя скамейка, пассажиры сидели спинами друг к другу. Обслуживалась конка двумя лицами: вагоновожатым и кондуктором, обязательно мужчинами. Вагоновожатый правил лошадьми, кондуктор продавал билеты, давал сигналы остановок и отправления.

Нелегко было быть вагоновожатым: лошади впрягались в мягкие ременные постромки, прикрепленные к тяжелому вальку. Никаких оглобель и дышел не было. При малейшем уклоне при съездах с мостов или спусках в отдельных местах улиц вагон мог накатиться на лошадей и искалечить их. Надо было уметь вовремя затормозить и вообще все время чувствовать, как ведет себя вагон.

В правой руке у вожатого были вожжи, а левая все время лежала на ручном тормозе. Медный колокол был насажен на вертикальную ручку, по ней ходил ползунок с приливчиками, при резком движении ползунка вверх последний ударял о внутреннюю стенку колокола. Левая рука выполняла две функции: тормозила, вращая рукоятку тормоза, и поднимала трубку, ударявшую в колокол.

Звонить приходилось часто, так как народ переходил улицу в любом месте, нередко пьяные лезли прямо под вагон.

На конечном пункте вожатый снимал валёк с крючка и вел лошадей к другому концу вагона, прицеплял там валёк, устанавливал колокол с тормозом и был готов к обратному рейсу. На крутых подъемах к мостам, например к плашкоутному мосту у Зимнего дворца, прицеплялись дополнительно две лошади со своим кучером. Вожатые свистели и орали на лошадей, стегая их кнутами. Публика, стоящая на площадке вагона, тоже принимала участие в этом понукании. При спуске с моста в торможении участвовал и кондуктор на задней площадке. После спуска вагон останавливали, отцепляли дополнительных лошадей, которые оставались ждать встречную конку.

Работа кондуктора была также трудна; ему приходилось без счета подниматься на империал, чтобы продать там билеты тем, кто их не взял при проходе мимо него по нижней площадке.

Вечером внутри вагона зажигался керосиновый фонарь, тускло освещавший внутренность вагона. На крыше передней площадки зажигался фонарь побольше, но толку от него было мало – свет едва освещал крупы лошадей. Рельсовый путь для конок был весьма несовершенен, рельсы были без желобков для реборд колес. Междупутье было замощено булыжником вровень с головкой рельса, и реборды колес часто катились прямо по булыжникам, весь вагон содрогался и дребезжал всеми своими расхлябанными частями. Разговаривать внутри вагона было совершенно невозможно от этого ужасного грохотания.

На конках ездил преимущественно народ скромный: мелкие чиновники, служащие, рабочие, прислуга. Солдатам позволялось ездить только на открытых площадках.

Постепенно конки начали заменять трамваем. Первый трамвай пошел в 1907 году, по линии от Александровского сада по Конногвардейскому бульвару, далее через Николаевский мост к Кронштадтской пристани. Чтобы пустить трамвай по тем улицам, где ходили конки, путь перестраивался на более солидный, рельсы заменялись желобчатыми, путь становился на шпалы, укладывался второй путь. Первоначально трамваи ходили без прицепных вагонов, всего один двухосный маленький вагон. Но по сравнению с конкой вагон был очень красив: внутри лакированная отделка, медные приборы. Снаружи низ красный, верх белый, окна большие. Сначала сделали два класса, перегородив вагон внутри: первый класс за пять копеек для „чистой публики“, второй – за три копейки, но это разделение не привилось. Кондуктор и вагоновожатый были одеты в добротную красивую форму. Первоначально публика каталась по этой единственной линии, туда и обратно, у Александровского сада стояла очередь желающих прокатиться. Постепенно трамвай сделался основным видом пассажирского транспорта, связав окраины с центром. Появились прицепные вагоны, моторные постепенно совершенствовались, делались более мощными и быстроходными» (Засосов Д. А., Пызин В. И. «Из жизни Петербурга 1890–1910-х годов»).



Памятник конке у станции метро «Василеостровская»

Как выглядела тогдашняя конка, сегодня можно увидеть около станции метро «Василеостровская», где установлен памятник конному трамваю, копирующий его облик.

Электрическое освещение, телефон

В июле 1873 г. в Петербурге впервые загорелись электрические лампы – в двух фонарях на Одесской улице керосиновые светильники заменили лампы накаливания конструкции инженера А. Н. Лодыгина. Многие любопытствующие горожане принесли с собой газеты, чтобы проверить, насколько ярко новое освещение. Керосиновые светильники явно проигрывали.

В 1879 г., на понтонном Дворцовом мосту, а затем на площади перед Александринским театром, состоялась первая демонстрация электрического освещения дугowymi лампами конструкции инженера П. Н. Яблочкова. Во всем мире такие лампы стали известны как «свеча Яблочкова» или «русский свет». В сентябре того же года компанией «П. Н. Яблочков-изобретатель и К^о» на Литейном мосту вместо 112 газовых рожков установили 12 дугowych ламп. Эксперимент продолжался 227 дней, вызвал широкое одобрение в обществе, но затем, в соответствии с контрактом с газовой компанией, на мосту восстановили газовое освещение.



«В сумерках на Невском проспекте». Худ. Н. А. Сергеев, 1892 г.

Через два года основано товарищество «Электротехник», предложившее городской управе устроить на свои средства электрическое освещение Невского проспекта от Большой Морской улицы до Аничкова моста, 38 голосами против 31 приняли это предложение, но тут возникли сложности с местом для строительства электростанции по проекту инженера Ф. А. Пироцкого.

Против ее устройства на первоначально отведенном месте около Казанского собора резко выступило духовенство. Было отвергнуто и предложение о строительстве станции на Марсовом поле, около Мойки. Тогда под руководством инженера-технолога А. А. Троицкого и тогда еще техника А. С. Попова электростанцию соорудили на барже, поставленной в 30 м ниже Полицейского (ныне – Народного) моста на Мойке. Устройство станции постоянного тока мощностью 35 кВт начали в октябре 1883 г. и к концу декабря завершили. В тот же год участок Невского проспекта от Большой Морской улицы до Аничкова моста осветили 32 дуговых фонаря конструкции Яблочкова-Чиколева.

А вскоре появилось еще две электростанции – на барже у правого берега Фонтанки в 30 м выше Аничкова моста и в специально построенном каменном сарае во дворе дома № 27 по Невскому проспекту. В 1885 г. электрические фонари загорелись и на участке от Фонтанки до Николаевского (Московского) вокзала. К 1896 г. на Невском проспекте имелось уже 80 уличных электрических ламп, 367 ламп в магазинах и 960 ламп в общественных зданиях.



Электростанция на барже у набережной Фонтанки. Фото 1880-х гг.



Электрические фонари на Невском проспекте. Фото (фрагмент) К. К. Буллы, начало 1900-х гг.



Операционный зал Петербургской телефонной станции. Фото 1900-х гг.

В начале 1900-х гг. в электрические фонари стали устанавливать посреди улицы на высокой колонне. Но это оказалось неудобным, поскольку стало мешать прокладке линий электрического трамвая, поэтому в 1907 г. вернулись к варианту установки фонарей по обеим сторонам улицы.

На установку электрических фонарей стали проводиться специальные конкурсы. Так, например, для освещения Невского проспекта в 1902 г. архитектор А. И. Гоген разработал проект торшера в стиле модерн. Высокая колонна завершалась завитком с подвешенным к нему светильником в форме бутона. Эти фонари простояли на проспекте вплоть до 1938 г.

К 1916 г. в Петрограде насчитывалось уже 2980 дуговых фонарей и несколько тысяч – с лампами накаливания Лодыгина – Эдисона. Все необходимое оборудование, включая кабель и лампочки, производилось на петербургских заводах. Поставкой энергии для освещения улиц в городе занимались несколько частных акционерных компаний, владеющих 105 крупными и мелкими электростанциями.

В 1997 г. на Одесской улице, где когда-то зажглись первые в городе электрические лампы, установили шесть старинных фонарей. Самый ранний представлен полосатым деревянным столбом с масляным фонарем, а последний – это 10-метровый торшер начала XX в.

В октябре 1882 г. начала действовать телефонная станция, от которой в разные части города протянули 7 магистральных линий. Находилась телефонная станция тогда в доме № 26 по Невскому проспекту. А вскоре для жителей открыли на проспекте переговорные пункты. Стоимость пяти минут разговора составляла 25 коп.

На должность телефонисток принимались только незамужние женщины высокого роста. Рост требовался для того, чтобы телефонистка могла дотянуться до верхних штекерных гнезд соединительного телефонного щита. При поступлении на работу женщинам запрещалось всту-

пать в брак, «...дабы лишние думы и заботы не приводили к лишним ошибкам при соединениях».

Первые трамваи

24 февраля 1899 г. по Невскому проспекту начал движение первый электрический трамвай, построенный инженером бельгийского Общества электрического освещения в Петербурге. Он ходил по рельсам конки и действовал от аккумуляторных батарей.

Хотя стоит вспомнить, что первое испытание электрического трамвая в Петербурге прошло еще в 1880 г. Его изобретателем являлся артиллерийский штабс-капитан Ф. А. Пироцкий. Однако далее опытов дело не пошло из-за сопротивления владельцев конки.

Сначала испытания аккумуляторного вагона проводились на участке конки по Лиговскому проспекту (от парка, бывшего у дома № 40, до Знаменской площади). Они проводились в течение трех дней, были признаны успешными, и вагон выпустили на Невский проспект (от Знаменской площади до Адмиралтейства). Но проходил он по проспекту только до 19 марта 1899 г., пока не наступила оттепель. После этого состояние кое-как проложенных рельсовых путей конки значительно ухудшилось, и движение по ним аккумуляторного вагона пришлось прекратить.

Газета «Новое время» 1 марта 1899 г. писала: «Сегодня на Невском проспекте началось первое движение вагона с электрическим двигателем... Вагон начал рейсы с 11-и час. утра и ходил целый день, к большому удивлению публики, которая брала места в вагоне положительно с бою. Новинка эта, очевидно, понравилась, да и не мудрено, так как разница между этим вагоном и вагонами, запряженными лошадьми, слишком резка... Главное он не производит того давящего, неприятного впечатления, которое дает рядом идущий неуклюжий вагон, влекомый парой несчастных кляч».

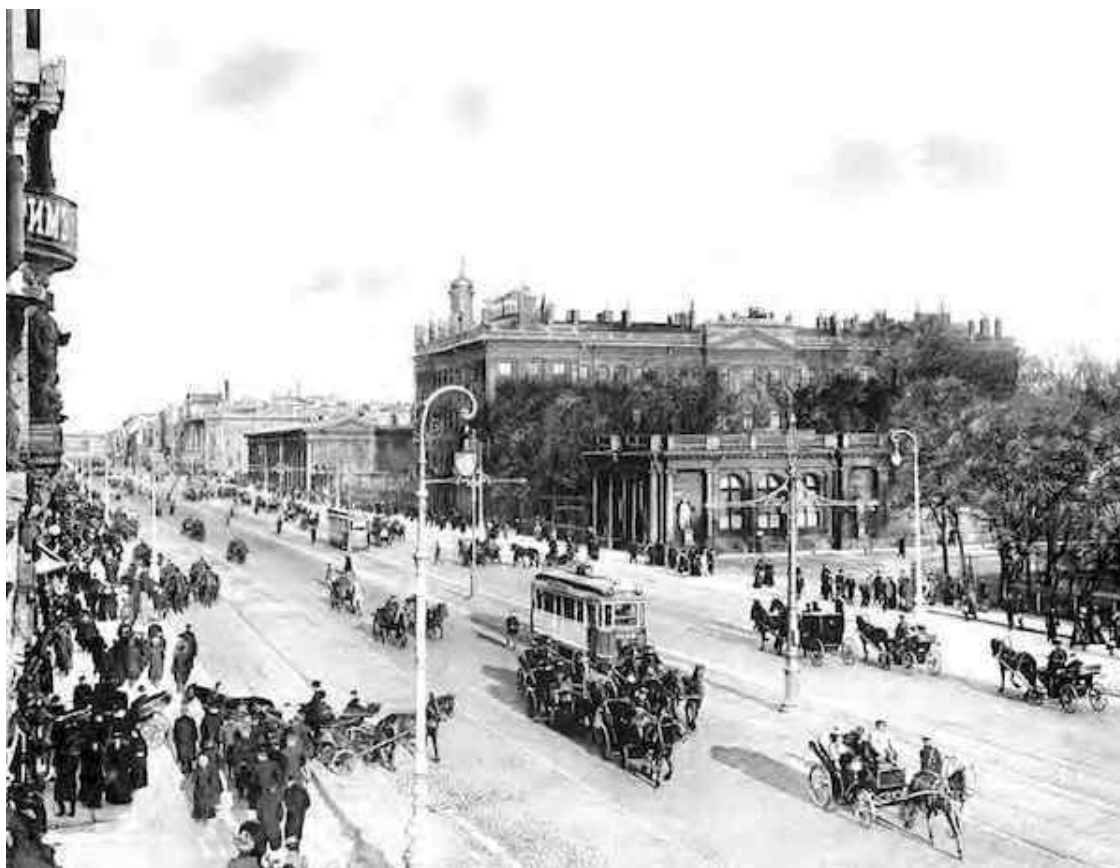
Постоянно действующая трамвайная линия на Невском проспекте открылась только в 1907 г. – 16 сентября начал ходить маршрут от Адмиралтейства до Большого проспекта Васильевского острова, 28 октября – от Невского проспекта до Покровской (ныне – Тургенева) площади, а 11 декабря – от Знаменской площади до Адмиралтейства, а к 1917 г. трамвайных линий в городе насчитывалось уже 29.



Невский проспект у Гостиного двора. Фото 1907 г. Вдоль проспекта установлены электрические фонари, а вместо конки едут вагоны трамвая

Столь поздняя организация трамвайного движения в Петербурге объясняется тем, что у акционерного общества конно-железных дорог («конки») имелся договор с городской Думой на исключительное право перевозки пассажиров по городу. Срок действия договора закончился только в 1907 г. К этому времени трамваи уже ходили по улицам Киева и ряда других крупных городов России.

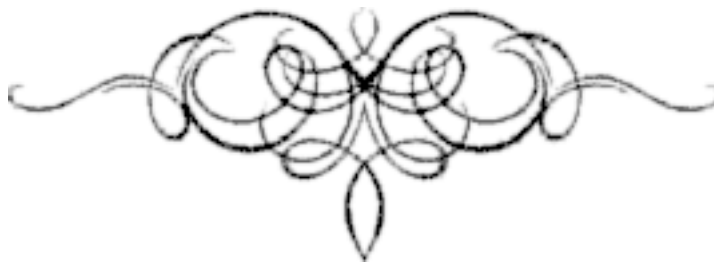
Трамвай работал ежедневно с 7 часов утра и до 12 часов ночи. Для того чтобы номер маршрута можно было узнать издали, каждый из них имел свое сочетание двух фонарей с цветными стеклами. Например, маршрут № 2 обозначался при помощи синего и красного фонарей, а № 3 – зеленого и красного. Эти цветовые обозначения на многих маршрутах сохранялись еще даже в 1960-х гг.



Невский проспект у Аничкова дворца. Фотооткрытка второй половины 1900-х гг.

Помимо конных экипажей и трамваев на улицах города с наступлением нового, XX в. появились и первые автомобили-такси: «В 10-х годах появились автотакси частных владельцев. Машины были заграничные, разных фирм и фасонов. На них были счетчики, но чаще их нанимали из расчета примерно 5 рублей в час. Стоянка была на Невском, около Гостиного. Шоферы этих такси выглядели людьми особого типа, одеты по-заграничному: каскетка, английское пальто, краги. Держались они с большим достоинством, ведь это были все хорошие механики, машины были несовершенной конструкции и часто портились, их надо было на ходу ремонтировать. Многие относились к таксомоторам с недоверием и предпочитали пользоваться извозчиками – надежнее и дешевле. На некоторых улицах с малым движением и с хорошим покрытием, например на набережной Фонтанки, иногда можно было наблюдать своеобразные гонки между рысаком и автомобилем. Победителем часто оказывался орловский рысак, правда на коротких дистанциях. При этом часть публики выражала явное удовольствие, сопровождая обгон криками восторга и нелестными выражениями в адрес автомобиля» (Засосов Д. А., Пызин В. И. «Из жизни Петербурга 1890–1910-х годов»).

Век двадцатый



Начало нового, XX в. принесло новые изменения в облик Невского проспекта. Россия вступила в период своего капиталистического развития, и на проспекте в огромном количестве стали открываться банки, адвокатские конторы и торговые дома. Для них потребовались подходящие помещения и многие здания перестроили. Однако раньше архитекторы думали о стилевом единстве возводимых ими сооружений. Многие из них обладали ансамблевым видением застраиваемой территории.

К сожалению, архитекторы, работавшие на Невском проспекте в начале XX в., таких качеств не проявили. Прежде всего, они выполняли пожелания заказчиков – богатых промышленников, разбогатевших купцов и т. д. Одни хотели, чтобы их здание выделялось среди остальных, а другие – чтобы оно приносило как можно больше доходов.

В это время в результате перестройки жилых домов были возведены, например, здание магазина братьев Елисеевых (дом № 56) и Международного коммерческого банка (дом № 58). Владельцы сочли слишком скромным выходящий на проспект фасад «Пассажа» и потребовали переделать его (дом № 48). На месте дома придворного духовника И. И. Панфилова построили здание американской компании швейных машин «Зингер» (дом № 28), а на месте дома гофкурьера Д. Моисеева – здание Сибирского банка. Эти и целый ряд других построенных в то время зданий, безусловно, изменили единый стиль застройки Невского проспекта, который был ему присущ ранее.

Проект дублера Невского проспекта

Надо сказать, что интенсивность уличного движения на проспекте в начале XX в. не уступала нынешней. Конные экипажи нередко двигались друг за другом сплошной чередой в обе стороны. Между ними посередине улицы заливались звонками трамваи. Ничего не боящийся народ бросался переходить проезжую часть в любом месте, где считал нужным и удобным. Из-за этого нередко были уличные происшествия.

В своей книге «Из жизни Петербурга 1890–1910-х годов» Д. А. Засосов и В. И. Пызин приводят следующее, довольно любопытное описание Невского проспекта того времени: «Нельзя не рассказать хотя бы вкратце о главной магистрали – Невском проспекте, как он выглядел в обычный день. Мы еще помним, как по нему ходили конки и как их заменили трамваи. По обеим сторонам трамвайной линии двигались сплошным потоком экипажи: коляски, кареты, ландо, извозчичьи пролетки. Как ни покажется странным, никакой регулировки движения не было. По проезжей части свободно ходили люди. Некоторый порядок наводился полицией лишь при скоплении экипажей около театров, Дворянского собрания, против особняков в дни балов, свадеб. В последние годы перед империалистической войной на главных перекрестках – Невского с Литейным, с Садовой – размахивали руками для регулировки движения

городовые или даже околоточные в белых перчатках. И лишь перед самой войной появились городовые с жезлами на оживленных перекрестках.

По тротуарам шла разномастная толпа. Все спешили, обгоняя друг друга. Невский с его банками, конторами, Гостиным двором, Пассажем, ресторанами и кафе, магазином Елисеева и булочными Филиппова был деловым и торговым центром столицы. Его заполняли люди уже с самого утра. Спешили к месту работы торговцы и приказчики, служащие и мелкие чиновники. Позже появлялись покупатели, больше модницы. Ближе к полудню к банкам и конторам подъезжали в собственных экипажах, а потом и в автомобилях важные дельцы, которые „делали погоду“ на фондовой и торговой биржах. Самоуверенные, зимой – в бобрах, летом – в панاماх.

После полудня, к часу-двум, на солнечной стороне начинали фланировать представители „золотой молодежи“, молодящиеся старички, скучающие дамы, не избегающие знакомств. Военных на Невском было мало, гвардейские офицеры пешком по улице не ходили, тем более не гуляли, чтобы не смешиваться с толпой. А на теневой стороне Невского – толпа покупателей Гостиного двора. Здесь же и те, кто спешил в Публичную библиотеку, в книжные магазины, искал редкие книги, знакомился с издательскими новинками.

К 4–5 часам облик толпы на Невском несколько менялся. Большинство „гуляк“, утомившись, уходили обедать. Вместо них появлялись люди, которые закончили трудовой день. Усталые, они спешили домой, устремлялись к переполненным конкам, те, кто посостоятельнее, разъезжали на извозчиках. После лекций группами проходили студенты, заглядывая по пути в механический буфет „Квисисана“, чтобы съесть салатик за 15 копеек, или к Федорову – выпить рюмку водки с закуской за 10 копеек.

К вечеру зажигались огни, и начиналась особая жизнь. Заполнялись кафе и рестораны, люди спешили по Невскому в театры, концерты».

В связи с явной перегруженностью Невского проспекта в 1909–1910 гг. академик архитектуры Л. Н. Бенуа разработал проект устройства новой, параллельной магистрали. Она должна была разгрузить проспект, но этот проект так и не осуществился. Одной из причин был, в частности, категорический отказ графа Шереметьева продать принадлежавший ему участок земли, по которому должна была пройти запроектированная улица. Позднее, в 1920 г., к этой идее вернулся И. А. Фомин, являвшийся учеником Л. Н. Бенуа.

И. А. Фомин возглавлял тогда образованную в 1919 г. Петроградскую государственную архитектурную мастерскую. К этому времени он являлся известным архитектором, крупнейшим проектом которого был проект «Новый Петербург». Он представлял собой ансамблевую композицию в восточной части острова Голодай, открывающуюся в сторону Финского залива. Здесь предусматривалось создать новый большой жилой район для среднего класса, но начавшееся строительство остановила в 1914 году война.

После 1917 г. Фомин проектировал Дворец рабочих Московско-Нарвского района, здание крематория в Петрограде, различные здания в других городах России. В 1920 г. он занимался декоративным оформлением Каменного острова, планировкой и озеленением Марсова поля. Его мастерская активно работала над Генеральным проектом планировки города.

В рамках Генерального проекта архитектор предложил два варианта дублера Невского проспекта. Один предусматривал прокладку дублирующей трассы севернее проспекта, а другой – южнее. Ни один из этих вариантов в то время не был реализован из-за экономических соображений. Правда, и сегодня, спустя уже много лет, у Невского проспекта так и нет улицы-дублера.

Согласно северному варианту, новая магистраль должна была начинаться от дома № 14 (ныне – построенная в 1939 г. школа) и идти в сторону канала Грибоедова до улицы Ракова (ранее и сейчас – Итальянская улица). Далее она шла по реконструированной (расширенной) улице Ракова через Манежную площадь, пересекала Фонтанку и выходила на площадь Вос-

станции (ранее – Знаменская площадь). Архитектурно малоценную застройку по трассе магистрали между Фонтанкой и площадью Восстания предполагалось снести.

По второму, южному варианту устройство дублирующей магистрали предусматривалось сначала по трассе Кирпичного переулка, с выходом на площадь за Казанским собором. Отсюда она поворачивала на юго-запад и выходила через Сенную площадь (тогда – пл. Мира) у Обуховского моста к Фонтанке. Кстати, одновременно с прокладкой этой магистрали И. А. Фомин планировал и возведение у Казанского собора южной колоннады, предусматривавшейся еще А. Н. Ворониным, но так им и не построенной.

Место митингов и шествий

В 1900–1910-е гг. Невский проспект стал одним из любимых мест проведения различных шествий, демонстраций, митингов и т. п. Излюбленным местом проведения студенческих демонстраций являлась площадь перед Казанским собором.



Встреча героев Чемульно. 1905 г.



Манифестация на Невском проспекте у здания Городской думы. 18 октября 1905 г.



Военнопленные австрийские солдаты на Невском проспекте. Фото К. Буллы. 1916 г.

Первая студенческая политическая демонстрация состоялась у Казанского собора еще в декабре 1876 г. Она была организована тайным обществом «Земля и воля», и принимали в ней участие несколько сотен студентов и курсисток. Митинг полиция, разумеется, разогнала, арестовав ряд участников (в том числе студента Горного корпуса Г. В. Плеханова). Следующая студенческая демонстрация состоялась в марте 1897 г. в связи с самосожжением содержащейся в каземате Трубецкого бастиона курсистки М. Ф. Ветровой. В этой демонстрации,

проходившей в форме панихиды, участвовало около 6000 человек. Затем наибольшую известность получили демонстрации, проходившие у Казанского собора в марте 1901 г. (15 тысяч человек) и в марте 1902 г. (несколько тысяч человек, большую часть из которых составляли уже рабочие).

Яркий всплеск митинговой активности проявился во время революционных событий 1905 г. Основным местом митингов на этот раз был не только участок Невского проспекта около Казанского собора, но район вокруг здания Городской думы.

В том же 1905 г. на Невском проспекте торжественно встречали участников сражения под Чемульпо (ныне – корейский город Инчхона). В январе 1904 г. там состоялось известное сражение между кораблями японского контр-адмирала Сотокити Уриу и заблокированными в порту станционером крейсером «Варяг» и канонерской лодкой «Кореец». Русские моряки, которыми командовал капитан 1-го ранга В. Ф. Руднев, после неудачного для себя сражения предпочли затопить корабли, но не сдать их врагу.



Демонстрация солдаток на Невском проспекте. Февраль 1917 г.



Траурная процессия с телами жертв Февральской революции на Невском проспекте

Во время Первой мировой войны по Невскому проспекту проводили колонны пленных немецких и австрийских солдат. Зрелище пленных, по мнению властей, должно было поднять патриотический дух, но к 1917 г. среди простых горожан преобладали уже не верноподданнические чувства, а недовольство отсутствием продуктов в магазинах и усталость от длящейся уже несколько лет войны.

Воспользовавшись накопившейся в народе усталостью от войны и его недовольством политикой царского правительства, либерально-демократические партии добились отречения Николая II от трона и сформировали ставшее во главе страны Временное правительство. Эти события, произошедшие в феврале 1917 г., получили название Февральской революции. Как любая революция, она также не обошлась без крови, и ее жертвы похоронены в братской могиле на Марсовом поле. Траурная процессия с телами погибших по дороге к братской могиле прошла по Невскому проспекту, а в мае 1917 г. по проспекту прошла первая официально разрешенная первомайская демонстрация.

Первомайские демонстрации на Невском проспекте продолжали проводиться и после произошедшего в 1917 г. Октябрьского переворота. В 1918 г., например, по проспекту 1 мая прошли первые регулярные части Красной армии.

С 1918 до 1941 г.

В 1921 г. возобновилось трамвайное движение. Вместо первых небольших вагонов по Невскому проспекту пустили вагоны повышенной вместительности. Через шесть лет, в 1926 г., по проспекту начал ходить автобус, а еще через десять лет – троллейбус. Позже, уже в 1950–1952 гг., трамвайные линии с Невского проспекта убрали, так как они стали мешать интенсивному движению автомобильного транспорта. Одновременно с этим расширили и пешеходные тротуары.

В сентябре 1924 г. город испытал очередное наводнение. Вода поднялась на 3,8 м выше ординара. В газете «Ленинградская правда» от 24 сентября напечатано следующее сообщение: «Днем 23 сентября после 3-х часов началось при сильном ветре с моря быстрое прибытие воды,

уровень которой к 8-ми часам вечера достиг 12-ти футов выше ординара. Благодаря этому Василеостровский район, Петроградская сторона и части Центрального, Выборгского и Володарского районов оказались затопленными. Население было предупреждено об угрожающем наводнении и в большинстве мест успело своевременно очистить улицы и перейти в верхние этажи. Количество единичных жертв, захваченных наводнением, выясняется. Сильно пострадал порт, ряд фабрик и заводов, а также складов. Были частичные пожары. Ввиду чрезвычайно широких размеров наводнения и возможности беспорядков, а также в целях строжайшего поддержания революционного порядка и своевременной помощи населению, объявить в городе Ленинграде впредь до ликвидации наводнения военное положение, поручив проведение его Чрезвычайной тройке в составе коменданта города т. Федорова, зам. нач. ГПУ т. Леонова и зам. зав. административным отделом губисполкома т. Ильина.



Последствия наводнения 24 сентября 1924 г. на Невском проспекте у Гостиного двора



Последствия наводнения у Публичной библиотеки

Губисполкомом приняты все меры к снабжению продовольствием, и под страхом строжайшей ответственности воспрещается повышение нормальных цен на продукты. Районными тройками приняты все надлежащие ближайшие шаги к устройству пострадавших. Губисполком призывает рабочих, работниц, красноармейцев, военморов и все трудящееся население Ленинграда к выдержке, организованности и дисциплине в интересах поддержания порядка и быстрой ликвидации последствий наводнения».

На Невском проспекте была разрушена всплывшая торцевая мостовая, которая после этого уже не восстанавливалась. Вместо торцов проспект, который в октябре 1918 г., к первой годовщине Октябрьской революции, переименовали в проспект Двадцать Пятого Октября, покрыли асфальтом. Были затоплены подвальные и полуподвальные помещения, в которых располагались магазины и склады. Повсюду валялись принесенные водой бревна, доски, бочки и разный плавучий хлам.

Ни одной памятной отметки уровня поднявшейся в 1924 г. воды на Невском проспекте нет. Ближайшая памятная доска находится на стене дома № 2 по Английской набережной. А на Невском проспекте имеется только отметка о наводнении 1824 г., укрепленная на крыльце здания Городской думы. Тогда вода поднялась на 4,21 м выше ординара.

Помимо разработки проектов разгрузки Невского проспекта в Петроградской государственной архитектурной мастерской под руководством И. А. Фомина большое внимание уделялось восстановлению его исторического облика. В частности, возвратили прежний вид первым этажам зданий. К этому времени они были изуродованы произвольно пробитыми в начале XX в., разного размера окнами витрин, пристроенными подъездами, многочисленной аляповатой и крикливой рекламой.

Невский проспект в 1931 г. Перспектива проспекта от Казанского собора в сторону Адмиралтейства. Раскрашенный стеклянный диапозитив. Фото Бренсона Деку

Невский проспект в 1931 г. Перспектива проспекта от Казанского моста в сторону Аничкова моста. Раскрашенный стеклянный диапозитив. Фото Бренсона Деку

Особое внимание при восстановлении исторического облика проспекта уделили возвращению зданиям их первоначальной окраски. Для этого в 1936 г. в Государственном институте художественной культуры под руководством М. В. Матюшина провели специальные исследования. По результатам этих исследований многие дома на Невском проспекте заново выкрасили в их исторические цвета.

900 дней блокады

Невский проспект вместе с городом пережил 900 дней блокады в кольце немецко-фашистских войск. Самая страшная зима 1941/42 г., транспорт по занесенной снегом улице не ходил, трупы умерших от голода людей выносили к подъездам домов, поскольку сил увезти их на кладбище у живых уже не было. Вдоль тротуаров стояли похожие на сугробы троллейбусы с болтающимися токоприемниками. Оборванные провода свисали, закручиваясь в кольца. На Старо-Невском они стояли сплошной вереницей. Из раструбов громкоговорителей раздавался стук метронома. Кстати, два первых уличных динамика установили на Невском проспекте около Гостиного двора и на углу улицы Маяковского еще в 1924 г. Около них тогда ежедневно собирались толпы людей.

В дома вода зимой не подавалась. Для того чтобы обеспечить жителей водой, на некоторых улицах, где проходили действующие участки водопровода, открыли водопроводные люки. Один такой люк открыли и у Гостиного двора, на углу Садовой. Жители приходили сюда с ведрами, чайниками, бидонами. Частично набранная вода выплескивалась и постепенно намерзала вокруг люка в виде ледяной горы. Ее высота со временем достигла 2–3 м, так что для обессиленных голодом людей забраться на нее становилось испытанием.

Об этих днях на Невском проспекте напоминают строки стихов О. Берггольц из ее знаменитой книги «Февральский дневник»:

*Скрипят, скрипят по Невскому полозья.
На детских санках, узеньких, смешных,
В кастрюльках воду голубую возят,
Дрова и скарб, умерших и больных...*

Город постоянно подвергался авианалетам. На площади у Казанского собора установили зенитные орудия. Окна в ряде угловых домов на перекрестках заложили кирпичом и мешками с песком, превратив их в укрепленные огневые точки. Замаскировали чехлом шпиль Адмиралтейства. Зеркальные витрины магазинов закрыли деревянными щитами. Сняли со своих мест и закопали коней, стоявших на Аничковом мосту. Закопали в Михайловском саду и памятник Екатерине II, стоявший на площади Островского у Александринского театра. Однако остались на своих местах памятники М. И. Кутузову и М. Б. Барклаю-де-Толли у Казанского собора.

Но вот в осажденном городе наступила первая весна. В апреле 1942 г. на Невский проспект снова выехал трамвай. Его смогли пустить только по одному, недлинному маршруту № 12, но это стало символом стойкости города. Вот как описывает этот эпизод в своей книге «Театр в квадрате обстрела» Ю. Алянский: «Первый после долгого перерыва вагон, звеня, катил по Невскому проспекту. Женщины, девушки, копавшие в скверах землю под огороды, слышав забытый трамвайный звонок, побросали лопаты и побежали за вагоном, плача, аплодируя, смеясь. Вагоновожатая с затуманенными от слез глазами была и была опухшей ногой по педали звонка, оповещая всех о новой победе Ленинграда».



Жители города у репродуктора на углу проспекта 25 Октября (Невского проспекта) и улицы Толмачева (Караванной) слушают сообщение о начале войны



Проспект 25 Октября (Невский проспект) зимой 1941/42 г.



Результаты артобстрела на углу проспекта 25 Октября и Лиговского проспекта



Жители набирают воду из разрушенного магистрального водопровода на углу проспекта 25 Октября (Невского проспекта) и Садовой улицы. Зима 1941/42 г.



Торговля книгами с лотка у здания Дома книги. Фото 1943 г.

Осенью 1943 г. напротив Гостиного двора на Невском проспекте для жителей осажденного города устроили выставку, на которой демонстрировались способы, как наилучшим образом пережить очередную блокадную зиму. На ней предлагались различные варианты утепления водопроводных труб, были представлены всякие системы отопления помещений и т. п. Тут же, рядом, выставили неразорвавшиеся бомбу и снаряды, упавшие на город. Кстати, именно осенью 1943 г. появились и надписи на стенах домов о том, какая сторона улицы опасна при артобстреле. Все время блокады гитлеровская армия бомбила и обстреливала Невский проспект, как и весь город, а может даже и сильнее. На многих домах по четной стороне появились надписи: «Эта сторона улицы при артиллерийских обстрелах наиболее опасна».

Артиллеристы особенно старались попасть в районы остановок трамваев. Там скапливалось больше всего народа. Значит, и жертв от попаданий снарядов было больше. Остановки приходилось постоянно переносить. Придя на место вчерашней остановки, часто можно было увидеть записку с указанием нового места, куда перенесли остановку.

В своем дневнике, изданном в 1947 г. в виде книги под названием «Почти три года», В. Инбер записала: «Вчера был самый страшный из всех ленинградских обстрелов. Снаряды с дьявольской точностью ложились в центре города, главным образом на перекрестке Невского и Садовой у трамвайной остановки. А там в это время – полно народа: воскресный день... Первый же снаряд попал в трамвай номер двенадцатый... там было двадцать восемь убитых и шестьдесят два раненых».

13 января 1944 г. началась операция «Искра» по снятию блокады Ленинграда. В этот же день Невскому проспекту было возвращено его историческое название.

После войны

Во время блокады города многие здания на Невском проспекте были значительно повреждены при обстрелах и бомбежках. Зажигательными бомбами выжжена большая часть Гостиного двора, около 1600 пробоин получили крыша и купол Казанского собора.

Восстановительные работы начались сразу после снятия блокады. В том числе на Невском проспекте убирали надписи, предупреждавшие, что четная сторона улицы при артобстреле наиболее опасна. Эти надписи нанесены летом 1943 г. бойцами МПВО Т. Котовой и Л. Герасимовой, но ни одна до наших дней не сохранилась.

Уже в наше время, в 1960–1970-е гг., ряд надписей (Лесной пр., 61, В. О. 22-я линия, 7, ул. Калинина, 6) возобновили в память о тех страшных днях в истории города. Но первой по инициативе поэта М. А. Дудина в 1962 г. восстановили надпись на стене дома № 14 по Невскому проспекту (здание школы № 210).

У Дудина в его стихотворении «Баллада о Вороньей горе» есть следующие строки:

*На Невском надписи пестрели,
Кричала каждая стена:
Внимание! При артобстреле
Опасна эта сторона!*

Первоначальные надписи были выполнены красно-коричневой краской, а возобновленные – белой краской на синем фоне. Все надписи, кроме надписи на улице Калинина, сопровождаются мраморными памятными досками, выполненными по рисунку архитектора В. Д. Попова. На них высечен следующий текст: «В память о героизме и мужестве ленинградцев в дни 900-дневной блокады города сохранена эта надпись».

В 1950–1952 гг., для устранения основных последствий войны, на проспекте выполнили большой объем первоочередных реставрационных работ.



Разрушенный дом (№ 68) на Невском проспекте. Зима 1941/42 г.



После снятия блокады на Невском проспекте убирают надписи «Граждане! При артобстреле эта сторона улицы наиболее опасна»



Трамвайные пути на Невском проспекте уже сняты. Фото 1954 г.



Район пересечения Невского проспекта и Садовой улицы. По Невскому проспекту движутся трамваи. Фото 1950-х гг.

В 1952–1953 гг. с целью повышения пропускной способности проспекта, начавшего задыхаться от количества пешеходов и транспорта, провели его реконструкцию. С проспекта убрали трамвай, что сразу значительно увеличило проезжую часть для автомобильного транспорта и позволило расширить тротуары.

В 1970-х гг. в Ленинградском городском комитете коммунистической партии (как тогда говорили, «в Смольном») появились планы расширения Невского проспекта, при этом старинные здания должны снести и на их месте построить новые дома. По мнению партийных чиновников, они мешали формированию нового, социалистического облика города. Эти планы вызвали резкое осуждение со стороны жителей города и, прежде всего, со стороны творческой интеллигенции. В результате городские власти были вынуждены от них отказаться.

День сегодняшний

Сегодня на участке от Дворцовой площади и до Фонтанки Невский проспект полностью, со всеми стоящими на нем зданиями входит в охранную зону Санкт-Петербурга. Без разрешения специальных надзирающих государственных органов ни один дом здесь не может быть изменен. Данное условие действует, даже если это касается незначительных декоративных изменений фасадов или изменения окраски домов. К сожалению, за границу Фонтанки охранная зона Невского проспекта не распространяется. Там фактическое уничтожение зданий прошлого и позапрошлого века продолжается и сегодня.

Характерным примером является судьба домов №№ 55 и 59. После того как стоящий между ними дом № 57 был капитально реконструирован под фешенебельный отель «Невский палас», произошло перераспределение нагрузок на неустойчивый, болотистый питерский грунт. В стенах зданий появились многочисленные трещины, и их расселили. Дома можно было спасти, но их предпочли снести, что и сделали в 2005 г. Как выразился по этому поводу руководитель Первой мастерской Бюро генплана Б. Николащенко, это решение «не техническое, а политическое». Оно демонстрировало, что союзу денег и власти можно все.

И эта демонстрация являлась не шуткой. Спустя год-два дело дошло и до особо охраняемой части проспекта. В знаменитом «Доме Коссиковского» (дом № 15) и соседнем доме № 14 по Большой Морской улице обосновавшийся там развлекательный комплекс «Талион», возглавляемый А. Ебдалидзе, вознамерился построить на крыше бассейн. При этом предусматривалась полная реконструкция исторического здания, хотя для него допустима только реставрация с приспособлением под новые нужды. Кроме того, высота бассейна должна была составить 28 м, и он, тем самым, стал бы новой достопримечательностью города, хорошо видной с разных мест Невского проспекта.



Гостиница «Невский палас» на Невском проспекте

А корпорации «Возрождение Санкт-Петербурга» приглянулся дом № 1 (бывшая гостиница «Лондон»). Она решила полностью реконструировать здание под пятизвездочный отель. Гостиницы городу, конечно, нужны, но вот беда – под видом реконструкции эта корпорация полностью уничтожила старую застройку городка Преображенского полка и построила на его месте комплекс элитного жилья «Парадный квартал».

Ну а за Фонтанкой и вовсе перестали стесняться. Вместо старинных домов на углу Невского и площади Восстания теперь можно увидеть только живописные руины, обнесенные забором. На заборе нарисовано прекрасное будущее этого места. А на Староневском проспекте вместо зеленого сквера возвели восьмиэтажный элитный жилой дом № 152, спроектированный в мастерской Е. Герасимова. Другое его творение появилось по адресу Староневский, 137. Вот только соседние здания после этого пошли трещинами. Может, их тоже снести?

При этом нельзя сказать, что о сохранении облика центральной улицы города никто не заботился. В начале 2000-х гг., например, состоялась оживленная дискуссия о том, какого цвета должен быть Строгановский дворец (Невский пр., 17). В результате согласились, что его надо перекрасить в бледно-розовый цвет, а также решили, что цвет фасадов в историче-

ском центре города следует регламентировать. В 2007 г. разработка колористического регламента была заказана Комитетом по градостроительству и архитектуре (КГА) ряду фирм, но эту работу тогда так до конца и не довели.



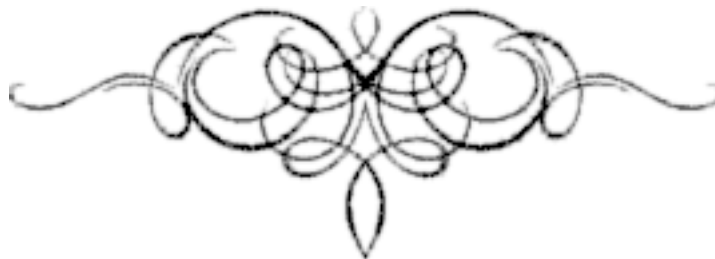
Невский проспект в новогоднюю ночь

Только в мае 2010 г. «Архитектурно-художественный регламент Невского проспекта и прилегающих к нему территорий», разработанный КГА, утвердили и внесли в реестр нормативных актов. Регламент устанавливает требования к цвету фасадов, дизайну малых архитектурных форм (остановок, телефонных будок, урн для мусора, информационных тумб и пр.), а также мест и условий размещения рекламы, устройства ночной подсветки зданий и т. д. Вопрос в том, насколько строго и скрупулезно будет соблюдаться этот регламент.

Во всяком случае, бывший главный художник города в 1994–2004 гг. И. Уралов сказал по поводу принятого регламента следующее: «Регламент Невского проспекта, как и подобные документы для других улиц, должны утверждаться законом Петербурга или постановлением городского правительства, которые позволят требовать его строгого выполнения. Иначе он толком действовать не будет».

Впрочем, хватит о грустном. Давайте сами пройдем по исторической части проспекта и посмотрим на формирующие его прекрасные ансамбли и здания.

Нечетная (тенивая) сторона Невского проспекта от Адмиралтейского проспекта до реки Мойки



Сначала мы ознакомимся со зданиями, стоящими по нечетной (тенивой) стороне проспекта, а потом – со зданиями по четной (солнечной) стороне проспекта от Дворцовой площади до Аничкова моста через Фонтанку. Затем мы вкратце ознакомимся с застройкой Невского проспекта на участке от Фонтанки до площади Восстания и Старо-Невской части проспекта.



Начало Невского проспекта (со стороны Адмиралтейского проспекта). Фото 1890-х гг.

Наше знакомство с Невским проспектом мы начнем со стороны Адмиралтейства и Дворцовой площади. Здесь, с обеих сторон въезда на начальную, самую узкую часть проспекта, стоят два примечательных дома – № 1 и № 2.

«Дом Г. Г. Гейденрейха» (Невский пр., 1 / Адмиралтейский пр., 4)

Первое здание на этом участке построил в конце 1770-х гг. выходец из Саксонии прапорщик российской армии Г. Г. Гейденрейх. Четырехэтажный дом на углу Невского и Большого Адмиралтейского проспектов представлял собой пример зданий в стиле раннего классицизма. Его угол был скруглен и украшен на уровне третьего-четвертого этажа пилястрами. В доме с 1781 г. находились «Гейденрихский трактир» и постоялый двор «Лондон» (позднее – гостиница). На первом этаже имелся также «Английский магазин» (затем – «Немецкая лавка»).

Гостиница «Лондон» являлась в конце XVIII – начале XIX в. одной из лучших гостиниц города, в ней в 1824 г. останавливался польский поэт А. Мицкевич, а в 1839 г. жил А. И. Герцен. Говорят, что именно в этой гостинице находился во время мятежа на Сенатской площади 25 декабря 1825 г. полковник князь С. П. Трубецкой. Являясь руководителем («диктатором») Северного тайного общества, он должен был возглавить выступление, однако князь так и не рискнул покинуть гостиницу, наблюдая за развитием событий из окна. Впрочем, это не спасло его от последующего ареста, суда и ссылки.

Между прочим, маркиз де Кюстин, посетивший Россию при Николае I и издавший крайне непонравившуюся русским властям (и не только властям) книгу «Николаевская Россия», отозвался нелестно о столичных гостиницах. В их числе он имел в виду и гостиницу «Лондон». Вот что он писал: «Хотя русские и гордятся своей роскошью и богатством, однако во всем Петербурге иностранец не может найти ни одной хоть сколько-нибудь сносной гостиницы. Вельможи, приезжающие из внутренних губерний в столицу, привозят с собой многочисленную челядь. Она является лишним признаком богатства, так как люди здесь – собственность их господина. Эти слуги в отсутствие своих господ валяются на диванах и наполняют их насекомыми; в несколько дней все помещение безнадежно заражено, и невозможность зимой проветривать комнаты делает зло вечным».

А чуть дальше он пишет и о видном из окон гостиницы Зимнем дворце, недавно восстановленном после пожара 1837 г.: «Новый царский дворец, который был восстановлен с затратой стольких средств и человеческих жизней, уже заполнен насекомыми, как будто несчастные рабочие, жертвовавшие своей жизнью, чтобы скорее разукрасить дворцовые палаты, перед смертью решили отомстить за свою гибель, заразив убившие их стены насекомыми. Уже сейчас, еще до того, как въехать во дворец, некоторые его комнаты пришлось наглухо запереть».

В начале XIX в. в доме на углу Невского и Адмиралтейского проспектов в кондитерской Ларета можно было выпить чашку чая или кофе и почитать свежие газеты. А в 1840-е гг. хозяином дома стал почетный житель города, купец Ш. Е. Грефф. При нем в здании открылась книжная лавка, а при его наследниках, в 1850-е гг., появились художественный магазин «Дациаро» и банкирская контора. Во второй половине XIX в. в доме на углу Невского и Адмиралтейского проспектов находилась довольно известная крупная мебельная фирма «Лизере».

В 1880 г. здание приобрел участник туркестанских походов генерал-майор А. И. Глуховской. За штурм Ура-Тюбе его наградили орденом Св. Георгия IV степени, а за храбрость в военных действиях против Бухарского ханства – именным золотым оружием. Его книга «Записка о значении Бухарского ханства для России и о необходимости принятия решительных мер для прочного водворения нашего влияния в Средней Азии» имела большое значение для формирования политики России в Средней Азии. В 1893 г. Глуховской получил звание генерал-лейтенанта и причислен к Военно-ученому комитету Главного штаба. В период 1897–1905 гг. он являлся членом петербургской Городской думы. По заказу генерала гражданским инженером Сульменевым во дворе построили два 6-этажных флигеля, использовавшихся в качестве доходных домов.



А. И. Глуховской. Фото начала 1870-х гг.

В 1887 г. здание продали Санкт-Петербургскому частному коммерческому банку, председателем правления которого стал коммерции советник Г. П. Елисеев (один из основателей торгового дома «Братья Елисеевы»). У банка часть помещений арендовали правления акционерных обществ Невьянских горнопромышленных и Кыштымских горных заводов и общества «Артур Коппель». Последнее специализировалось на строительстве железных дорог и различных металлических конструкций. Именно общество «Артур Коппель» занималось сооружением каркаса стеклянного купола над библиотекой Главного штаба.

Санкт-Петербургский частный коммерческий банк основан в 1864 г. и являлся первым в России коммерческим банком, его учредители – коммерции советник Г. П. Елисеев, барон Л. Гауф, купец 1-й гильдии Э. Казалет, председатель торгового дома «Асмус Симонс и К^о» Р. Клеменц и Е. Е. Брандт, ставший первым директором банка (до 1890 г.). Начальный капитал банка составил 5 млн руб., которые равными долями внесли учредители, на 1 млн руб. российскому Министерству финансов продали акции банка, а еще 1 млн руб. предоставлен европейскими банкирскими домами. Основной задачей банка являлось кредитование торговых сделок на Петербургской бирже. Благо это было близко Брандту, являвшемуся председателем Петербургского биржевого комитета. Членом Комитета был Г. П. Елисеев.

Первоначально Санкт-Петербургский частный коммерческий банк арендовал часть помещений в доме № 18 на Английской набережной. Однако его дела

пошли столь успешно, что вскоре банк выкупил все здание, да еще построил дополнительный флигель. Помещения банк арендовал также и в здании торгового дома «Зингер» (ныне – «Дом книги»). Помимо кредитования торговых сделок на бирже Санкт-Петербургский ком-

мерческий банк проводил операции с ценными бумагами и впервые ввел в России в практику чеки, а с 1880-х гг. начал кредитовать промышленные предприятия и проекты.



Здание Санкт-Петербургского частного коммерческого банка. Фото 1901 г.



Здание Санкт-Петербургского частного коммерческого банка. Фото К. Буллы, 1910–1912 гг.

В 1909 г. правление приняло решение о строительстве собственного здания, специально приспособленного для нужд банка. Рассматривалось два варианта: участок с домом Глуховского на углу Невского и Адмиралтейского проспектов и участок с домом № 10 на Большой

Конюшенной улице. Окончательный выбор сделали в пользу участка с домом Глуховского, а в качестве архитектора пригласили В. П. Цейдлера, сына обрусевшего саксонского немца. Согласно представленной им смете, стоимость работ по перестройке дома Глуховского составляла 600 тыс. руб., но в конечном итоге она возросла до 750 тыс. руб. Причина заключалась в том, что заказчики потребовали выполнить перестройку за 14 месяцев. Срочность работ, которые вело строительное товарищество «Дело», и привела к их удорожанию.

В течение 1910–1911 гг. здание преобразилось как внешне, так и внутри. Надстроили пятый этаж и мансардный шестой этаж. Сохранив круглый угол, архитектор полностью изменил характер фасада. В. П. Цейдлер его расчленил поэтажно различными по размерам и оформлению окнами и профилированными тягами. На первом и втором этажах окна большие, витринного типа. Скругленный угол на уровне четвертого-пятого этажей слабо акцентирован восемью полуколоннами ионического ордера, а на уровне четвертого этажа угол украшает длинный балкон. Боковые фасады на уровне четвертого-пятого этажей украшают слабо заметные пилястры и два небольших каменных балкона. Первые три этажа отделаны песчаником, обработанным рустом. В отделке фасада использовались также гранит и гнейс. На уровне шестого, мансардного этажа над крайними парными полуколоннами скругленного угла установлены по две пары кариатид, поддерживающих короткие декоративные шпильки.

Внутренний двор был перекрыт стеклянным потолком шириной 11 м, и вместо двора устроен операционный зал. Первые три этажа отвели под кабинеты директоров, членов Совета, помещения сотрудников банка, залы заседаний Совета и общих собрания, столовую и т. д. Из парадного вестибюля (вход с Невского проспекта) вверх ведет прекрасная мраморная лестница.

На четвертом, пятом и шестом этажах оборудовали квартиры, сдававшиеся внаем. К этим квартирам вел отдельный вход и был устроен отдельный лифт. На чердаке для удобства жильцов устроили прачечную с сушилкой. Еще 12 больших съемных квартир имелось в двух дворовых флигелях.



Дом № 1 в наше время

После октябрьского переворота 1917 г. банк прекратил свое существование. В 1920-е гг. в нем появились новые хозяева. Среди них – литературное объединение «Смена», возглавляемое Н. С. Тихоновым. Членом этого объединения была, в частности, О. Ф. Берггольц. В 1922 г. сюда въехало кооперативное издательство «Прибой», занимавшее третье место по объему выпускаемой тогда в стране печатной продукции. Именно оно издавало серии «Библиотека для всех» и «Народный университет на дому», а также журналы «Работница и крестьянка» и «Под знаменем коммунизма» и газеты «Смена» и «Ленинские искры». Позднее издательство переехало на Садовую улицу. В 1920–1930-е гг. в здании бывшего банка размещалось и Ленинградское отделение РОСТА.

В 1955 г. хозяином здания стало Главное управление по жилищному, гражданскому и промышленному строительству в Ленинграде «Главленинградстрой». Оно объединяло различные строительные тресты и предприятия города и области. Сотрудники Управления разработали многочисленные типовые проекты различных зданий жилого и общественного назначения и сформировали принципы застройки спальных районов. Позднее «Главленинградстрой» преобразовали в Ленстройкомитет, а уже в наше время – ОАО «Строительная корпорация Санкт-Петербурга».



Парные фигуры кариатид на уровне 6-го этажа в доме № 1 на Невском проспекте

Заканчивая рассказ о доме № 1, стоит добавить, что в 2009 г. состоялась пятая Международная конференция «Russia CIS Hotel Investment Conference». По итогам проведенного в рамках конференции конкурса лучшим признан инвестиционный проект «Невский, дом 1», представленный строительной корпорацией «Возрождение Санкт-Петербурга» и компанией A Plus Estate (Группа ЛСР). В соответствии с проектом, в здании предусматривалось устройство элитных квартир и 5-звездочного отеля. Однако дальнейшая работа над проектом была заморожена.

Кроме Строительной корпорации часть помещений в здании в 2000-е гг. заняли АО «Недвижимость в Санкт-Петербурге», Торгово-промышленная палата (в 2007 г. переехала на Конногвардейский бульвар), «Хельсинки-центр» и представительство Стокгольма в Петербурге. А в 2005 г. значительную часть дома занял акционерный коммерческий банк «Менатеп Санкт-Петербург». Он имеет филиалы и отделения по всей стране и входит в число главных банков России. Банк «Менатеп» владеет и бывшим операционным залом Санкт-Петербургского коммерческого банка, но световой потолок зала до наших дней не сохранился.

«Дом А. Ф. Шишмарева» (Невский пр., 3)

Следующий дом № 3 построен в 1779 г. Это трехэтажное здание со скромно оформленным фасадом в стиле раннего классицизма, построено для директора Заемного банка и члена Вольного экономического общества коллежского асессора И. З. Шпаковского. В начале XIX в. дом приобрел купец 1-й гильдии Л. Вебер, он также владел соседним домом (ныне дом № 5). Оба дома тогда находились на общем участке и представляли собой единое владение. При Вебере, в 1833 г., в доме открылось одно из первых в городе отделений для приема писем, а его наследники в 1838 г. разделили ранее единый участок с домами № 3 и № 5 на два отдельных участка.

В 1840 г., после выделения участка с домом № 3 в отдельный участок, этот дом приобрел штабс-капитан гвардии А. Ф. Шишмарев. Происходил из старинного русского дворянского рода, известного с XV в. Выйдя в отставку, штабс-капитан занялся разведением коней, а кроме того, являлся крупным домовладельцем. О принадлежавшей ему усадьбе (ныне – Приморский пр., 87) сегодня напоминает Шишмаревский переулок.



Портрет А. Ф. Шшимарева. Худ. О. А. Кипренский, 1826 г.



Портрет сестер Шишмаревых. Худ. К. П. Брюллов, 1839 г.

Будучи большим театралом, капитан увлекся балериной Е. А. Телешевой, вступил с ней в связь и имел от нее пятерых сыновей и дочь. Помимо незаконных детей у Шишмарева было две дочери от официального брака – Александра (в первом браке Чернышева, а во втором – Дурасова) и Ольга (в замужестве Олсуфьева). Этим двух сестер изобразил на своей картине «Портрет сестер Шишмаревых» художник К. П. Брюллов.

В 1840–1841 гг. для А. Ф. Шишмарева архитектор А. М. Горностаев перестроил здание, возможно, в составлении проекта перестройки принимал участие и учитель Горностаева архитектор А. П. Брюллов.

В результате перестройки надстроен еще один, четвертый этаж и построены дворовые флигели, ограничивающие пятиугольный в плане двор. Общая структура фасада была сохранена, но подчеркнуты его горизонтальные членения и добавлен эркер-фонарик на правом риза-

лите. Оба ризалита узкие, в одну ось. Характер оформления фасада выполнен в стиле пост-классицизма. Из внутренних интерьеров перестроенного дома наиболее интересны парадная лестница в готическом стиле и большой зал.

В 1870-е гг. здание купил меховщик, купец 1-й гильдии и потомственный почетный гражданин города И. Лелянов. После его смерти дом унаследовали его жена и дети. Сын, П. И. Лелянов, сначала пошел по стопам отца и являлся купцом, а затем стал банкиром. В 1898–1905 гг. и в 1916 г. избирался городским головой и, в частности, подносил Николаю II во время церемонии открытия Троицкого моста на бархатной подушке кнопку включения электромоторов разводной части переправы.

В унаследованном доме П. И. Лелянов не жил. Здесь на первом этаже располагались магазины, а остальные помещения сдавались внаем, и многие из них занимали различные конторы и организации. В 1900-е гг. здесь, например, находилась техническая контора «Ф. Иохим и К^о», занимавшаяся поставками станков и оборудования для фабрик и заводов. В 1914–1917 гг. в доме № 3 располагался Главный комитет Всероссийского «Союза городов», а в 1917 г. одну из квартир занимало бюро печати ЦК РСДРП(б). В апреле 1917 г. на собрании представителей Военной организации Петроградского комитета РСДРП(б) и членов ЦК РСДРП(б) с докладом об агитационной работе среди солдат выступал В. И. Ленин.

В советский период в доме № 3 располагались редакции газет и журналов. В 1920-е гг. здесь находилась редакция газеты «Красная кооперация», в 1930-е гг. сюда переехали редакции журналов «Вокруг света», «Пионер» и «Крокодил» и ленинградских отделений газет «Правда», «Комсомольская правда» и «Пионерская правда». А в 1955 г. в доме № 3 обосновалась редакция весьма популярного ежемесячного иллюстрированного журнала «Нева», которая работала здесь около 50 лет. В 1977 г. при редакции открылся культурный центр «Невограф», в котором проводились выставки ленинградских художников. В последние годы в этом здании находилось и издательство журнала.

Литературно-художественный и общественно-политический журнал «Нева» основан как орган ленинградской писательской организации. Его первым главным редактором стал А. И. Черненко (1955–1957 гг.). Затем его на этом посту последовательно сменяли С. И. Воронин, А. Ф. Попов, Д. Т. Хренков и Б. Н. Никольский (с 1985 по 2006 г.). Самый заметный среди них – Никольский, которого на этом посту в 2007 г. сменила Н. Гранцова.

На страницах журнала печатались Ф. А. Абрамов, О. Ф. Берггольц, Ю. П. Герман, Д. А. Гранин, М. А. Дудин, В. Д. Дудинцев, В. А. Каверин, В. В. Конецкий, В. Ф. Панова, Л. Пантелеев, А. И. Солженицын, А. Н. Стругацкий и Б. Н. Стругацкий, Н. С. Тихонов, Л. К. Чуковская, М. А. Шолохов и др. При редакторе Б. Н. Никольском (умер в январе 2011 г. в возрасте 80 лет) в журнале печатались многие ранее запрещенные произведения. Тираж издания в 1989–1990 гг. вырос до 640–675 тысяч экземпляров. Ныне журнал потерял былую популярность, а его редакция находится в доме № 18 по набережной реки Мойки.

До наших дней здание, перестроенное А. М. Горностаевым, дошло практически без изменений. После того как отсюда выехала редакция журнала «Нева», в доме обосновались страховая компания «Доверие» (в 2005 г.), суши-бар «Евразия», Центр искусства (во дворе) и пр.

Участки нынешних домов №№ 5, 7, 9, 11 и 13 долгое время пустовали. Сначала на их месте хотели возвести здание Кабинета Ее Императорского Величества. Архитектор Н. А. Львов уже подготовил проект, но его так и не осуществили. В сентябре 1798 г. указом Павла I здесь одобрили строительство театра по проекту, представленному князем Юсуповым. Однако и театр построен не был, отпущенные на это 500 тыс. руб. истратили, попросту – разворовали, а строительство так и не начали.

В конце концов, эту территорию в 1802 г. разделили на отдельные участки, которые и продали разным людям. Практически одновременно на них в стиле классицизма построили пять жилых, почти одинаковых домов. Такое их сходство объясняется просто – все они возво-

дились по типовым проектам образцовой застройки конца XVIII в. Это были трехэтажные и четырехэтажные дома на высоком полуподвале. Центральная часть их фасада чуть выступала и завершалась пологим фронтоном с полуциркульным окном.

Наибольшие изменения из построенных в те годы домов с тех пор претерпели дома № 7 и № 9. На их месте архитектором М. М. Перетятковичем в 1911–1912 гг. возвели одно большое здание для банкирского дома Вавельберга. Фасад здания архитектор оформил в стиле итальянского возрождения, а его двухъярусная аркада на уровне первого и второго этажей напоминает аркаду венецианского Дворца дождей.

«Дом Л. Вебера – Г. А. Боссе» (Невский пр., 5)

На месте нынешнего дома № 5 для купца Л. Вебера, который купил этот участок, в 1802–1804 гг. построили большой трехэтажный дом в стиле безордерного классицизма. Его центральная часть выделялась слабо выступающим ризалитом, завершавшимся треугольным фронтоном. На первом этаже в 1808 г. открыл свой ресторан А. С. Палкин.

Как мы уже упоминали, в 1838 г. участок с домами № 3 и № 5 наследники Л. Вебера разделили. Участок с домом № 5 в 1854 г. приобрел архитектор Г. А. Боссе. В этот период он служил при департаменте проектов и смет (до этого, в 1848–1851 гг., – в департаменте военных поселений). Г. А. Боссе являлся членом технического комитета Главного инженерного управления, академиком Академии художеств (с 1839 г.) и профессором архитектуры (с 1854 г.), а в 1958 г. стал архитектором Императорского двора. Участвовал в создании ансамблей усадеб Михайловка и Знаменка, занимался созданием интерьеров Большого ораниенбаумского дворца, построил Малый дворец в Шуваловском парке, проектировал здания в разных городах Российской империи.

Сам Г. А. Боссе после покупки дома на Невском проспекте жил на Адмиралтейском проспекте, а также имел дом на 4-й линии Васильевского острова. Квартиры в доме сдавались внаем, а во флигеле в 1857 г. открылось одно из первых в Петербурге дагерротипических фотоателье. В 1858 г. в доме разместилось только что созданное Санкт-Петербургское «Общество страхования от огня». Оно занималось страхованием от пожаров имущества, а также пожизненных доходов и денежных капиталов.



«Страховая копилка» Санкт-Петербургского «Общества страхования от огня»

Страховая доска Санкт-Петербургского «Общества страхования от огня»



«Дом Л. Вебера – Г. А. Боссе». Фото 1903 г.

На застрахованных Обществом домах вешались специальные металлические страховые доски, сообщавшие всем, что здание застраховано. Наиболее солидным клиентам выдавались так называемые «страховые копилки» выполненные из цинкового сплава. По форме они напоминали сейф, что должно было свидетельствовать о надежности страховки.

В 1880-е гг. здание полностью выкупило «Общество страхования от огня», и в 1883 г. оно перестроено гражданским инженером А. Гешвендом. Он оформил фасад в модном тогда стиле эклектики. Первый этаж засиял огромными витринными окнами магазинов. Штукатурная отделка второго этажа имитирует руст. Окна третьего этажа получили богатые лепные наличники. Центральная часть выделена трехконным мезонином с лучковым фронтоном. По обеим сторонам мезонина – по треугольному фронтому. Над входом со стороны проспекта устроили легкий металлический балкон, перекрывающий тротуар на всю его ширину и опирающийся на четыре металлические колонны.

Среди магазинов первого этажа был известный цветочный магазин Т. Герстнера. Часть помещений арендовал магазин и склад технических и механических машин и инструментов И. И. Прейсфренда. Квартиры в доме сдавались внаем, т. е. это здание представляло собой доходный дом Общества.

После октябрьского переворота 1917 г. доходные квартиры в доме превратились в «коммуналки». В здании также расположились центральная льняная контора «Госторг» и «Древтрест». Эти организации с окончанием НЭПа прекратили свое существование. Вместо них в доме № 5 появился магазин «Цветы». Уже в наше время, в 2005 г., цветочный магазин закрылся, а открылись модные магазины «Guess» и «TJ Collection».

«Дом М. И. Вавельберга» (Невский пр., 7–9 / Малая Морская ул., 1)

Два участка, на которых построены дома № 7 и № 9, в 1802 г. приобрели художники братья Берниковы – Семен и Сергей. Дома были трехэтажными, на высоком полуподвале, в стиле безордерного классицизма.

У обоих зданий центральная часть выделена слабо выступающим ризалитом, но в доме № 7 он завершался аттиком, а в доме № 9 – треугольным фронтоном с полуциркульными окнами. В одном из домов находился ресторан Т. Роби. Говорят, что именно в ресторане этого англичанина жители Петербурга впервые смогли попробовать бифштекс.

После братьев домами в разное время владели купец Ф. И. Бельштейн, А. И. Щепетилова, Нотбек, К. Б. Корпус. В 1809–1810 гг. в доме № 9 находилась редакция популярного журнала «Сатирикон», возглавляемого писателем А. Т. Аверченко.

В 1910 г. оба здания купил банкир М. И. Вавельберг. Вместо старых трехэтажных домов по заказу нового владельца в 1911–1912 гг. построили новое большое здание. Часть помещений в нем сдали в аренду под магазины и различные конторы (правление Российской бумагопрядильной мануфактуры, правление Верхне-Исетских горных и механических заводов, правление железодельных, сталелитейных и механических заводов «Сормово» и др.), а также заведению по изготовлению геодезических и чертежных инструментов фабриканта Герлаха. Имелись и доходные квартиры. Однако большую часть здания занял «Санкт-Петербургский торговый банк» (с 1912 г. – «Русский торговый банк»). При чем банк занимал в основном верхние этажи, а на первом этаже находилась квартира семьи Вавельберга.



Дома братьев Берниковых (Невский пр., 7, 9). Фрагмент «Панорамы Невского проспекта» В. С. Садовникова, 1830–1835 гг.



Невский пр., 9 (на первом плане) и 7 (с аттиком). Фото 1909 г.

«Санкт-Петербургский торговый банк» являлся, по сути, петербургским отделением банковского дома «Г. Вавельберг», основанного Г. Вавельбергом в 1848 г. в Варшаве. Петербургское отделение, совладельцами которого являлись И. Шеделько и И. Берсон, появилось еще в конце 1860-х гг. и работало весьма успешно. В 1891 г., после смерти Г. Вавельберга, банковский дом возглавили его сын И. Вавельберг и зять С. Ротванд, а спустя 10 лет встал вопрос о расширении петербургского отделения и строительстве для него нового здания. Решением этой задачи и занялся в 1910 г. М. И. Вавельберг, сын И. Вавельберга.



«Дом Вавельберга». Фото 1914 г.

Проект здания банка по результатам устроенного конкурса поручили подготовить гражданскому инженеру М. М. Перетятковичу. Этот 38-летний архитектор, поляк по происхождению, неподалеку (на Гороховой улице) как раз закончил вместе с инженером Н. Н. Верекиным строительство дома для страхового общества «Саламандра». М. М. Перетятковичем в городе построены также здания «Русского торгово-промышленного банка» на Большой Морской улице, церковь Христа-спасителя, известная как «Спас-на-водах», в конце Английской набережной, костел для французского консульства в Ковенском переулке, Дом городских учреждений на Садовой улице и др.

Будучи, с одной стороны, сторонником архитектурного стиля модерн, а, с другой стороны поклонником направления ренессанса в архитектуре, Перетяткович возвел здание, близкое по своему характеру к постройкам периода итальянского возрождения. Его отдельные элементы перекликаются с различными известными сооружениями того времени. Так, например, двухъярусная аркада со стороны Невского проспекта напоминает аркаду Дворца дождей в Венеции, а угловая часть фасада – здание римского банка Святого Духа.

Сам архитектор в одном из интервью сказал о своем творении следующее: «Я имел в виду не специально Палаццо дождей, но вообще готический стиль, тот, который встречается в Северной Италии – в Болонье и во Флоренции. Верхняя часть дома выстроена в характере раннего Возрождения. Вообще я не задавался целью дать буквальную копию Палаццо дождей. Я ничего не делал бессознательно».

Именно для периода венецианского возрождения характерно наличие легкой, аркадной нижней части здания и тяжелой плоскости его верхней части. Для архитектуры итальянского Возрождения характерны и сдвоенные окна в нишах, прорезающие плоскость стен на уровне четвертого этажа. Весь фасад облицован грубоколотым серым сердобольским гранитом, характерным материалом для оформления зданий в стиле северного модерна. В то же время благо-

даря такой облицовке здание банка чем-то напоминает здания периода раннего венецианского Возрождения, для которого характерен полукрепостной облик.



М. И. Вавельберг

Из серого гранита выполнен и разнообразный художественный декор фасадов здания – рустованные колонны первого этажа, пилястры, барельефы и пр. Авторами декора являлись скульпторы Л. А. Дитрих и В. В. Козлов. Говорят, что М. И. Вавельберг долго и придирчиво ходил по новостройке. В конце концов он сделал единственное замечание: «У вас на дверях табличка: Толкать от себя. Это не мой принцип. Переделайте: Тянуть к себе». Сам М. М. Перетяткович за построенное здание в 1912 г. удостоился звания академика архитектуры. Ну а горожане иронически окрестили здание на углу Невского проспекта и Малой Морской улицы «Денежкиным палаццо». Со временем за ним закрепилось название «дом Вавельберга».

Внутренние деловые помещения банка не имели художественной отделки, за исключением операционного зала, оформленного в духе неоренессанса. Его украшали колонны и пилястры ионического ордера, стены были отделаны желтым стюком, а потолок был кессонированным, с массивными бронзовыми люстрами. Зал находился на месте той части бывшего дома № 9, которая выходила на Малую Морскую улицу. Чтобы в него попасть, посетитель должен был войти с улицы в круглый вестибюль, а затем пройти в зал по короткому узкому проходу.



Интерьер операционного зала Санкт-Петербургского торгового банка в «доме Вавельберга» в наше время



На Невском проспекте около «дома Вавельберга». Фото 1937 г.

В советское время в период НЭПа в здании банка, закрывшегося после октябрьского переворота, находились контора «Севзапгосторга» и большой антикварно-комиссионный магазин. А в 1930-е гг. их место занял целый ряд организаций самого различного профиля – «Гипроцветметобработка», «Промкотел», «Союзпромэкспорт», «Ленмоспо», «Разноимпорт». Во время блокады в «доме Вавельберга» работала специальная лаборатория научно-исследовательского Витаминного института. Именно в этой лаборатории осенью 1941 г. синтезировали витамин В-1, спасший жизнь многим раненым защитникам города.

В июле 1960 г. в нижних этажах бывшего банка Вавельберга открыли городской аэровокзал, в нем организовали авиакассы, справочную службу, камеру хранения. Вместо банковских касс здесь стали работать кассы билетные. Из аэровокзала также осуществлялась доставка пассажиров в аэропорт «Пулково». Многие горожане до сих пор называют это здание «домом Аэрофлота», хотя городского аэровокзала уже давно не существует.

Часть помещений в послевоенный период занимал магазин «Березка», в котором за СКВ, бонусы и сертификаты можно было купить различные дефицитные товары, продукцию зарубежных фирм.

В 1960-е гг. здесь располагался Ленинградский государственный институт проектирования городов, а в 1969 г. пятый и шестой этажи заняло издательство «Аврора». Это издательство создано в 1969 г. на базе главной редакции экспортных и факсимильных изданий издательства «Советский художник» и специализировалось на выпуске художественных альбомов по русскому и зарубежному искусству, фотоальбомов, открыток. Продукция издательства всегда характеризовалась исключительно высоким полиграфическим качеством и неоднократно была отмечена наградами и дипломами международных выставок. Издательство продолжает свою деятельность и в наше время, но уже как акционерное общество.

В 2000-е гг. состав «жильцов» дома вновь поменялся – здесь расположились Федеральная антимонопольная служба по Санкт-Петербургу и Ленинградской области, Северо-Западный региональный фонд поддержки малого предпринимательства, филиал Российского авторского общества, информативно-юридический центр «Кодекс», издательства «Санкт-Петербургская панорама» и «Русская классика», банк «Объединенный капитал», кафе «Сайгон» и др. Остался и ряд старых «жильцов», например, ОАО «Центральное агентство воздушных сообщений», а с 2009 г. началась подготовка здания для передачи его инвестору, который переоборудует бывший банк в 5-звездочный отель.

Малая Морская улица

За домами № 7–9 вправо от проспекта отходит Малая Морская улица, отделяя от них дома № 11 и № 13. До второй половины XVIII в. она проходила вдоль линии жилой застройки по южной границе Адмиралтейского луга, игравшего роль эспланады Адмиралтейства.



Начало Малой Морской улицы. Фото конца XIX в.

С 1833 по 1836 г. на этой улице в доме № 17 жил Н. В. Гоголь. В память об этом в июле 1902 г., когда праздновалось 50-летие со дня смерти писателя, ее переименовали в улицу имени Гоголя, ныне она снова называется Малой Морской.

Из ближайших к Невскому проспекту примечательных зданий на Малой Морской улице следует отметить два дома – № 10 и № 13.

«Дом Пиковой дамы» (Малая Морская ул., 10)

В доме № 10 жила княгиня Н. П. Голицына. В молодости она была весьма красива, но в старости ее внешность утратила былую привлекательность. Княгиня обросла усами и бородой и получила за глаза прозвище «княгиня усатая». При этом она сохранила острый ум и отличалась царственной надменностью. В общем, ее образ вполне соответствовал образу графини из пушкинского произведения «Пиковая дама». Так что дом Голицыной весьма закономерно стал называться «домом Пиковой дамы».



Княгиня Н. Н. Голицына. Худ. А. Рослин. 1777 г.

В своем дневнике за 7 апреля 1834 г. А. С. Пушкин отметил обсуждавшуюся тогда в свете новость: «При дворе нашли сходство между старой графиней и княгиней Натальей Петровной и, кажется, не сердятся». Кстати, княгиня, умершая в 1837 г., хотя и ненадолго, но пережила поэта.



«Дом княгини Голицыной»

После ее смерти дом выкупили в казну для тогдашнего военного министра графа А. И. Чернышева. После этого, в 1839–1840 гг., его перестроили по проекту архитектора А. А. Тона. Впрочем, он мало изменил облик фасада – увеличил окна бельэтажа, сделал другие наличники и лепной герб на фронтоне и т. п.

«Дом Ротина» и ресторан «Вена» (Малая Морская ул., 13)

В расположенном напротив «дома Пиковой дамы» доме № 13 с декабря 1851 г. по май 1852 г. жил И. С. Тургенев. В это время (21.02.1852 г.) в Москве умер Н. В. Гоголь. И. С. Тургенев написал некролог, который отправил в газету «Санкт-Петербургские ведомости», но цензура его не пропустила. Тогда Тургенев напечатал его в газете «Московские ведомости», за что его в апреле 1852 г. арестовали и посадили в камеру съезжей 2-й Адмиралтейской части (близ Театральной площади). А в мае 1852 г. его и вовсе выслали из Петербурга в собственное имение Спасское-Лутовиново. Но известно это здание не только тем, что здесь полгода жил Тургенев.



«Дом Ротина». Страхование товарищество «Саламандра». 1902 г.

Двухэтажный дом на высоком цокольном этаже, уже тогда со срезанным углом построили на этом месте еще в 1773 г. для купца Ф. И. Пестерева. Вскоре, в 1790 г., дом перешел к коллежскому асессору Дмитриеву, а затем – к его жене. При ней, в 1833 г., в здании открылось одно из первых в Петербурге почтовых отделений под № 5.

В 1834 г. владельцем дома стал А. Е. Энгельгардт, и по проекту архитектора Г. А. Боссе дом надстроили до четырех этажей, но владели им недолго. Уже в 1835 г. он перешел в руки полковника Ф. Ф. Грота, в 1848 г. – некоего француза Гилерме, а в 1859 г. его купил у француза статский советник П. Ф. Митков. Для советника архитектор губернского правления Э. Г. Юргенс возвел пятиэтажный дворовый корпус, а архитектор И. И. Самойлов украсил фасад главного здания балконами и устроил над входами в парадные металлические навесы.

Именно при Миткове в доме снимал квартиру И. С. Тургенев, а на первом этаже впервые появился трактир средней руки. Когда советник в 1861 г. умер, здание унаследовал его сын, продавший дом в 1874 г. купцу 2-й гильдии Ф. И. Ротину. Первым делом купец поручил архитектору И. Маасу надстроить главное здание, произвести его перепланировку и изменить облик фасада. Кроме того, к началу 1876 г. построили новые дворовые флигели. Вместо трактира купец открыл внизу ресторан, который так и назывался – «Ротинский», прочие этажи оставались жилыми.

В одной из квартир жил с семьей сам Ротин, а другие сдавались внаем. Угловую квартиру с балконом (тогда № 20) в 1893 г. снял довольно известный драматург, театральный критик и либреттист М. И. Чайковский. Он являлся, в частности, автором либретто к опере своего старшего брата П. И. Чайковского «Пиковая дама», опере Э. Ф. Направника «Дубровский», опере С. В. Рахманинова «Франческа да Римини» и др.

В октябре того же года у него, в маленькой комнате окнами на Малую Морскую улицу, на «дом Пиковой дамы», поселился его брат – знаменитый композитор П. И. Чайковский. Спустя

две недели здесь же он и скончался. В обстоятельствах смерти Петра Ильича много неясного. По официальной версии, вечером 31 октября он выпил стакан воды в ресторане Лейнера, а на следующий день почувствовал себя плохо. Спустя пять дней композитор скончался. Врачебный диагноз гласил – холера. Однако существует и версия о самоубийстве П. И. Чайковского.

В 1916 г. здание приобрело страховое общество «Саламандра», которое использовало его в качестве доходного дома. После 1917 г. он так и оставался обычным жилым домом, многие квартиры в котором стали коммунальными.

В советский период истории в 1923–1926 гг. здесь жил В. К. Блюхер, занимавший квартиру в той части дома, которая выходила фасадом на Гороховую улицу. В то время она называлась Комиссаровской улицей. Еще в августе 1922 г. Блюхера вызвали с Дальнего Востока в Москву и назначили командиром-комиссаром 1-го стрелкового корпуса, сформированного из дивизий, находившихся на территории Петроградского военного округа, а в апреле 1923 г. одновременно назначили временно исполняющим обязанности начальника петроградского гарнизона. Его избрали членом Петросовета и членом ВЦИКа.

В период с сентября 1923 г. по февраль 1924 г. Блюхер находился в Москве, а затем вновь вернулся в Петроград, который переименовали в Ленинград. Теперь, помимо командования 1-м стрелковым корпусом, он являлся комендантом Ленинградского укрепрайона. В этой должности комкор пробыл недолго, поскольку осенью того же года его по просьбе Сунь Ятсена направили в Китай. Там Василий Константинович выполнял обязанности военного советника Чан Кайши, разрабатывал планы Великого Северного похода. Семья Блюхера в это время оставалась в Ленинграде. Только в 1927 г. она переехала в Москву, вслед за отозванным туда из Китая комкором.



В. К. Блюхер

В октябре 1938 г. В. К. Блюхера арестовали на даче К. Е. Ворошилова «Бочаров ручей». После серии допросов он признал себя участником военного заговора против советской власти, а в ноябре скончался в кабинете тюремного врача. Смерть наступила от закупорки легочной артерии тромбом, и тело кремировали. Уже посмертно Блюхера лишили звания маршала и всех наград и приговорили к смертной казни за шпионаж в пользу Японии. Репрессиям подверглись и члены семьи маршала. Реабилитировали Блюхера и членов его семьи только в 1956 г.

В 1926–1935 гг. в «доме Ротина» жила семья Г. С. Улановой. Ее отец, С. Н. Уланов, сначала артист балета Мариинского театра, а затем – театральный режиссер, мать – М. Ф. Уланова (в девичестве – Романова), в 1910–1924 гг. – артистка балета Мариинского театра. В 1917 г. она начала преподавать в петроградском хореографическом училище и стала первым балетным педагогом своей дочери. Затем ее взяла в свой класс А. Я. Ваганова.

В 1926 г. Г. С. Уланова еще училась в хореографическом училище, которое закончила в 1928 г. После окончания училища ее приняли в труппу ленинградского Театра оперы и балета, позднее переименованного в Ленинградский государственный театр оперы и балета им. С. М. Кирова. В нем она проработала до 1944 г., а с 1944 г. и до самой смерти Уланова работала в Москве, в Большом театре (с 1960 г. – балетмейстер-репетитор). Умерла Г. С. Уланова в марте 1988 г. и похоронена на Новодевичьем кладбище.

В 1926–1965 гг. в «доме Ротина» жила семья артистов цирка Жеймо. Вместе с ними жила и приехавшая в Ленинград Я. Б. Жеймо. Родившись в цирковой семье, она с трех лет выступала на арене цирка. Популярностью пользовался семейный аттракцион «6-Жеймо-6». В 1925–1926 гг. Жеймо окончила ФЭКС – Фабрику эксцентрического искусства, а позднее училась в ленинградском Институте экранного искусства.

Первую свою кинороль Я. Б. Жеймо сыграла в 1925 г. фильме «Мишки против Юденича». Благодаря хрупкому телосложению и лицу она выступала в амплуа трагести и сыграла во многих фильмах, но наибольшую известность Жеймо принесла роль Золушки в одноименном фильме, снятом в 1947 г. на киностудии «Ленфильм» режиссерами Н. Н. Кошеверовой и М. Г. Шапиро. Во время войны актриса оставалась в осажденном Ленинграде. В 1957 г. со своим третьим мужем уехала в Польшу и жила в Варшаве. Назад в СССР она вернулась в 1980 г. и жила в Москве. Умерла Я. Б. Жеймо в 1987 г. и похоронена на Востряковском кладбище.

Ныне о некоторых знаменитых людях, живших в доме на углу Малой Морской и Горюховой улиц, напоминают три мемориальные доски.

Первой, еще в 1911 г., на фасаде по Малой Морской улице появилась памятная доска, посвященная П. И. Чайковскому. Это, кстати вообще одна из первых мемориальных досок, в России, посвященных памяти конкретного человека. Ее автором является архитектор Н. Л. Бенуа. На белом мраморе высечено: «Петр Ильич Чайковский родился 25-го апреля 1840-го года в Вятской губернии на Воткинском заводе. Скончался в этом доме 25-го октября 1893-го года».

В 1966 г. на стене дома появилась гранитная доска, выполненная архитектором В. Д. Поповым и посвященная В. К. Блюхеру. На этой доске высечена следующая надпись: «В этом доме с 1923 по 1926 год жил выдающийся советский полководец, Маршал Советского Союза Василий Константинович Блюхер».



Г. С. Уланова

Последней, уже в 2011 г., по инициативе коллектива Мариинского театра появилась мраморная доска, посвященная Г. С. Улановой. Эту доску овальной формы изготовил скульптор П. Игнатьев. В ее нижней части укреплены вылитые из бронзы балетные туфли, а в верхней части доски высечен текст: «В этом доме с 1926 по 1935 год жила великая русская балерина Галина Сергеевна Уланова».

Наш рассказ о «доме Ротина» будет неполным, если не упомянуть о находившемся в нем ресторане «Вена». Это один из многочисленных петербургских ресторанов, о которых позднее вспоминали в своей книге «Из жизни Петербурга 1890–1910-х годов» Д. А. Засосов и В. И. Пызин: «„Вена“ на Малой Морской посещалась, прежде всего, артистами, писателями, художниками. Обстановка там была свободная. Заводились споры, обсуждались вернисажи, литературные новинки, посетители обменивались автографами, иногда декламировали, пели. Хозяин ресторана поощрял такие вольности, сам собирал рисунки знаменитостей, вывешивал их как рекламу. Особый характер приобрел ресторан „Квисисана“ на Невском возле Пассажа. Там был механический автомат-буфет. За 10–20 копеек можно было получить салат, за 5 копеек – бутерброд. Его охотно посещали студенты, представители небогатой интеллигенции. Студенты шутили, перефразируя латинскую пословицу: „Менс сана ин Квисисана“».

Начиная с 1830-х гг., на первом этаже дома работал «Венский трактир» с «черной» и «белой» половинами. Позже он превратился в более respectable заведение – «Рестора-

ция „Вена“». Ресторацию сменил «Интернациональный ресторан», принадлежавший французу Сюмьтьеру. Этот ресторан славился качеством блюд и умеренными ценами. Позже он стал называться «Вена». В нем в 1870-е гг. появился бильярд, а в 1884 г. при ресторане в присутствии знаменитого шахматиста М. И. Чигорина открылся «Новый шахматный клуб». В 1890-е гг. хозяином ресторана стал Ф. О. Лейнер, тот самый, у которого П. И. Чайковский выпил стакан воды. После Лейнера, с 1897 по 1903 г., у ресторана сменилось несколько владельцев. Последними в 1903 г. – некие Лебедев и Дитрих. В феврале 1903 г. ресторан выставили за долги на торги. Его недорого купили бывшие официанты Лейнера – И. С. Соколов и М. Ф. Уткин. В конце мая 1903 г. купленный ими ресторан освятил Иоанн Кронштадтский, после чего он вновь открылся под названием «Вена».

Начав дело всего с 40 работниками и в небольшом помещении, новые хозяева смогли быстро расшириться. Разнообразие и высокое качество блюд, богатый выбор вин привлекали посетителей. Спустя всего три года кухню, где командовал шеф-повар В. И. Алферовский, расширили вдвое. Спустя еще год под кабинеты арендовали часть помещений, которые занимал пожарный отдел страхового общества «Саламандра». К этому времени М. Ф. Уткин вышел из дела, и полновластным хозяином ресторана стал И. С. Соколов. Правой рукой Соколова стала его супруга, ведавшая закупкой продуктов.

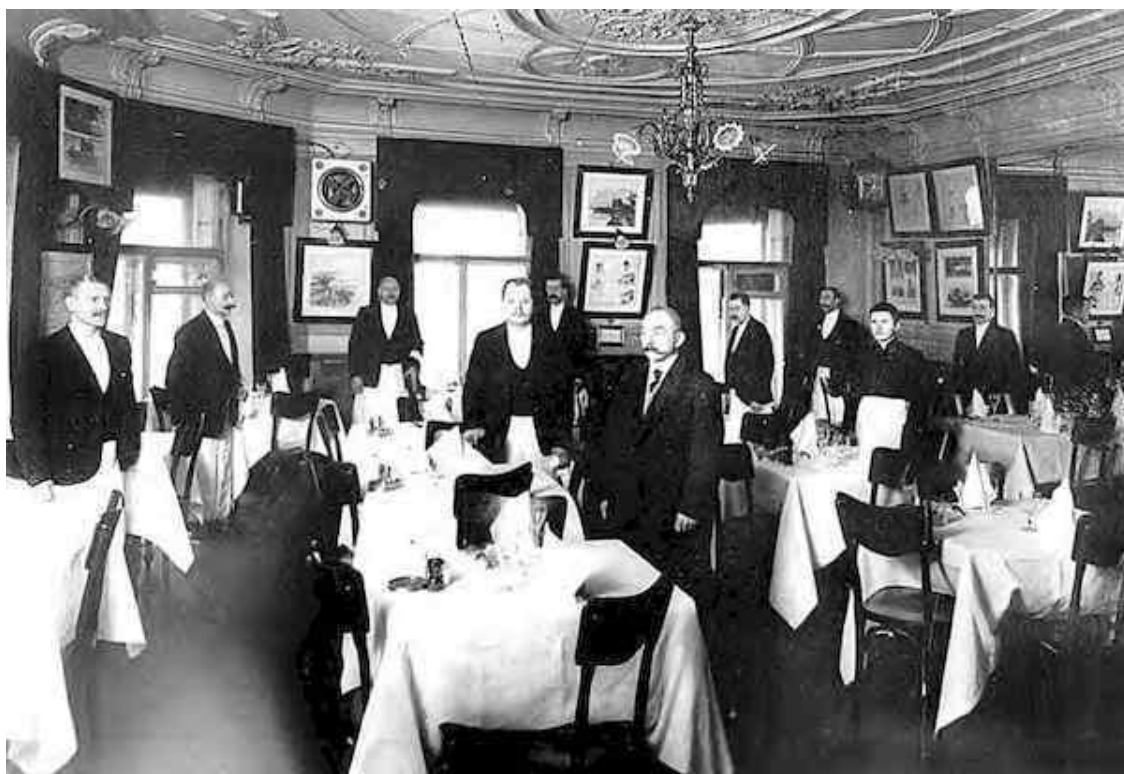
В 1908 г. в ресторане, занимавшем бельэтажные помещения окнами на Гороховую улицу, было 4 зала, буфет и 16 кабинетов. Бильярдную, являвшуюся источником шума и беспокойства для посетителей, Соколов закрыл. Посетители могли почитать свежие газеты и журналы, отведать блюда кавказской, украинской, татарской и, разумеется, русской кухни. Ресторан стал одним из любимых мест как деловой, так и интеллигентной петербургской публики. Днем тут обедали крупные чиновники, биржевики, военные, а вечером залы и кабинеты заполняла нарядная публика после посещения театров.

Ресторан открывался в 12 часов дня, а закрывался в 3 часа ночи. Правда, в кабинетах посетители, бывало, засиживались и до утра. До 15 часов подавался завтрак, а с 15 до 18 часов – обед. Стоимость посещения ресторана характеризует стоимость обычного завтрака, который обходился посетителю в 1 руб. 60 коп. Эта сумма складывалась из стоимости собственно завтрака – 75 коп., графинчика водки – 40 коп., кружки пива – 10 коп., чаевых официанту – 20 коп. и чаевых швейцару – 15 коп. Во время завтрака «Вену» посещало до 500 человек, а в часы обеда – до 600 человек.

За буфетом располагался небольшой угловой зал, получивший название «литераторского зала». В нем устраивались вечерние ужины, на которые приходили писатели, поэты, художники, артисты – А. И. Куприн, М. П. Арцыбашев, Л. Н. Андреев, М. Горький, И. И. Ясинский, А. Н. Толстой, И. С. Рукавишников, В. А. Тихонов, С. М. Городецкий, художник А. А. Писемский, певец Ф. И. Шаляпин и др.



Буфет ресторана «Вена». Фото 1908–1910 гг.



«Литературный зал» ресторана «Вена». Фото 1913 г.

Посетителям «литературного зала» хозяин подкладывал большие листы бумаги с просьбой оставить на память какой-нибудь рисунок, несколько строк, эпиграмму, автограф. Затем эти листы вставлялись в рамки и развешивались на стенах ресторана.

В 1913 г., к 10-й годовщине заведения, Соколов издал малым тиражом юбилейный альбом с этими листами. Он сразу стал библиографической редкостью.

В ресторане «Вена» праздновали юбилеи творческой деятельности, устраивали банкеты различные общества, собирались депутаты III Государственной думы.

Когда началась Первая мировая война, ресторан из патриотических соображений переименовали в «Ресторан Ивана Соколова», но горожане продолжали его именовать по-старому – ресторан «Вена».



Листы с экспромтами и рисунками посетителей «литературного зала» ресторана «Вена» (1911–1912 гг.)

После октябрьского переворота в 1917 г. ресторан закрыли, а вместо залов и кабинетов устроили коммунальные квартиры. В декабре 1993 г. ресторан частично возродился под назва-

нием «Старая Вена». На месте коммунальных квартир устроили мини-отель на 14 номеров. Каждый номер посвящен одному из известных посетителей «литературного зала». Воссоздан и сам угловой «литературный зал». На его стенах развешаны копии листов, вошедших в литературно-художественный сборник 1913 г.

Можно добавить, что в 1980-е гг. в доме № 13 по Малой Морской улице располагалось издательство «Судостроение» Госкомиздата СССР.

Постановлением правительства РФ № 527 от 10.07.2001 г. здание признано памятником федерального значения.



Обложка литературно-художественного сборника к 10-летию ресторана «Вена», 1913 г.

Впрочем, нам давно пора вернуться назад, на Невский проспект. Далее на проспекте, за Малой Морской улицей, стоит дом № 11, известный как «дом Т. Сиверса» или «дом А. И. Трейберга».

«Дом Т. Сиверса – А. И. Трейберга» (Невский пр., 11 / Малая Морская ул., 2)

В 1755–1767 гг. обширный участок между Мойкой и Малой морской улицей занимал временный деревянный Зимний дворец Елизаветы Петровны, о котором мы подробнее расскажем чуть позже. Вскоре после ее смерти дворец разобрали, и территория, которую он занимал, пустовала до 1802 г. Пустовал и участок нынешнего дома № 11.

В 1802–1804 гг. на этом участке именитый гражданин Томас Сиверс построил 4-этажный доходный дом в стиле безордерного классицизма. Единственными украшениями фасада

со стороны проспекта были три балкона на уровне третьего этажа и треугольный фронтон в центре.

После Т. Сиверса доходный дом несколько раз менял своих хозяев. В 1840-е гг. им владел потомственный почетный гражданин купец А. И. Косиковский, которому на Невском проспекте принадлежал также дом № 15, что у моста через Мойку. В 1850–1880-е гг. дом принадлежал титулярному советнику В. И. Струбинскому. В 1880 и 1881 гг. здесь на третьем этаже в меблированных комнатах Квернера останавливался И. С. Тургенев.

Тургенев занимал квартиру № 20, которая состояла из передней, залы и спальни. Поскольку писатель болел, то из посетителей он принимал только своих хороших знакомых – Савину, Полонского, Стасюлевича, Торопова... В письме к Анненкову от 12 февраля 1880 г. Иван Сергеевич писал: «Ограничусь теперь только известием, что меня оставляют в совершеннейшем, идиллическом покое, старые приятели ко мне захаживают, новых лиц не вижу – и вместе с целым миром поражаюсь совершающимся событиям».

Второй раз И. С. Тургенев останавливался у Квернера в мае 1881 г., в этот приезд в Петербург он занимал квартиру № 2 на третьем этаже. В ней Тургенев прожил всего один месяц, а затем уехал к себе в Спасское-Лутовиново.

В 1887 г. владельцем дома становится купец 1-й гильдии А. И. Трейберг, который рассчитывал открыть здесь магазин собственной фирмы «Александр и К^о» (Александр – имя самого Трейберга и его сына, тоже Александра).

С 1878 г. фирма являлась поставщиком Высочайшего двора, наследника цесаревича (Александра III) и государыни цесаревны (Марии Федоровны), с 1879 г. – поставщиком великих князей Николая Николаевича и Константина Николаевича, а с 1883 г. – еще и поставщиком великого князя Владимира Александровича. В магазине продавались зонтики и веера, различные художественные изделия и игрушки. Основное количество вещей производилось на фабрике фирмы, которая располагалась по адресу – Кронверкский пр., 71. Часть помещений в доме сдавалась конторе «Шухардт и Шютте».



«Дом Т. Сиверса – А. И. Трейберга». Фото 1900-х гг.

А в 1889 г. купцы А. Г. Матаков, А. А. Васильев и А. И. Трейберг подали прошение о создании общества на паях – Торговый дом «Александр и К^о» с уставным капиталом 200 тыс. руб. Однако устав Общества утвердили только в 1897 г.

При А. И. Трейберге по проекту архитектора Л. Н. Бенуа произвели перестройку дома. Он подрос еще на один этаж и стал 5-этажным. Фасад получил совершенно иное оформление, в стиле эклектики (с преобладанием мотивов позднего классицизма). Центральные части фасадов со стороны проспекта и Малой Морской улицы украсили каннелированные пилястры, а окна третьего и пятого этажей – изящные дугообразные сандрики. Окна первых двух этажей, на которых располагались магазины, стали большими, витринными, а простенки у входа со стороны Невского проспекта были облицованы мрамором.

Верхние этажи Бенуа перепланировал под квартиры, сдававшиеся внаем. В одной из доходных квартир в 1899 г. жил известный театральный деятель, режиссер и драматург В. И. Немирович-Данченко.

В 1902 г. часть помещений первого этажа купила фирма «Спранцманов», существовавшая с 1840 г. Она занималась торговлей обувью и открыла обувной магазин. Так что обувной магазин № 1, появившийся в этом доме в советское время, можно считать его наследником.

В 1920-е гг. помещения магазина фирмы «Александр и К^о» и конторы «Шухардт и Шютте» занял универсальный комиссионный магазин № 9, принадлежавший ПЕПО (Петроградскому единому потребительскому обществу). Помимо него в доме № 11 по проспекту 25 Октября (так тогда назывался Невский проспект) в эти же годы располагались Ленинградское районное монтажно-торговое отделение Электротехнического треста и Комиссия по улучшению жизни детей (КУЖД).

С 1928 г. до своего ареста в 1940-е гг. здесь жил всемирно известный ученый-биолог, первый президент ВАСХНИЛ, академик В. И. Вавилов. Здесь он поселился вместе с семьей в квартире № 13 (на втором этаже) после своего возвращения из длительной экспедиции в страны Средиземноморья. Именно здесь всемирно известному ученому, академику, директору крупного института пришлось пережить в конце 1930-х гг. унижения и травлю со стороны Т. Д. Лысенко и его сторонников. А ведь именно Вавилов в начале 1930-х гг. поддержал тогда еще молодого агронома с его идеей яровизации озимой пшеницы воздействием на нее низких температур, в 1934 г. именно Вавилов рекомендовал избрать Лысенко членом-корреспондентом АН СССР и АН УССР.



Н. И. Вавилов. Фото 1933 г.

Именно отсюда Николай Иванович в июне 1940 г. отправился в свою последнюю экспедицию на территорию Западной Украины и западной Белоруссии. Назад он уже не вернулся. В августе, когда ученый был в Черновцах, его арестовали. Следствие длилось 11 месяцев, и в июле 1941 г. Вавилова приговорили к смертной казни за участие в деятельности никогда не существовавшей антисоветской организации.

Целый год он провел в камере смертников – сначала в Москве, а затем в Саратове. Только в июне 1942 г. решением президиума Верховного Совета СССР смертную казнь заменили 20-летним заключением в исправительно-трудовом лагере. Но для Вавилова это ничего не изменило. Его по-прежнему содержали в камере свердловской тюрьмы, где он переболел дизентерией, получил дистрофию и заболел крупозным воспалением легких. Сердце ученого не выдержало, наступил упадок сердечной деятельности, и в январе 1943 г. Н. И. Вавилов скончался.

Похоронили Вавилова в общей могиле с другими заключенными и только в 1955 г. реабилитировали. Его жена Е. Барулина и сын Юрий покинули квартиру на Невском проспекте и Ленинград еще перед войной. Ныне о том, что в этом доме жил выдающийся ученый, напоминает гранитная доска, выполненная архитектором В. В. Исаевой. Ее установили в 1985 г. на фасаде по Малой Морской улице (дом № 2). На доске высечена надпись «В этом доме с 1928 по 1940 г. жил выдающийся биолог, академик Николай Иванович Вавилов».



Гости в квартире Н. М. Дудинской

Еще до войны в угловой части первого этажа открылся гастроном. Во время блокады он представлял собой закрытый распределитель, в котором отоваривались спецкарточки высшего офицерского состава. Тогда он и получил у горожан свое ироническое прозвание – «генеральский магазин». Так его называли еще долгие годы после окончания войны. В 2005 г. «генеральский магазин» превратился в магазин «Парнас».



Н. М. Дудинская. 1950-е гг.



«Дом Т. Сиверса» в наше время

Уже после войны, в марте 1948 г., на первом и втором этажах открылся магазин «Обувь». Проект помещений для него подготовил архитектор Г. В. Ашкинази. Это одно из первых специализированных предприятий такого профиля в городе. Здесь продавали мужскую, женскую и детскую обувь, имелся отдел ортопедической обуви, при котором покупателей консультировал врач-ортопед. Очередь в него занимали с ночи, за несколько часов до открытия.

В 1951 г. магазин стал головным, фирменным магазином № 1 в системе Ленобувьторга. А в 1992 г. на его базе создано ООО «Торговый дом „Невский“». В состав ООО входило 4 филиала – на Садовой, Разъезжей и Тихорецкой улицах и Большом проспекте Петроградской стороны. Уже в наше время обувной магазин в доме № 11 на Невском проспекте закрылся. Зато в 2003 г. открылся магазин одежды «Джинсовая симфония».

В 1944 г. из эвакуации в Ленинград вернулся Кировский (ныне – Мариинский) театр. Вместе с ним вернулась и Н. М. Дудинская, прима его балетной труппы. С жильем тогда в городе было плохо, но ей предложили выбор из нескольких квартир. Дудинская предпочла квартиру № 13 в доме № 11 на Невском проспекте. Это была та самая квартира, в которой раньше жил Н. И. Вавилов. Здесь еще находились его библиотека, архив, часть мебели. Все это по желанию новой хозяйки быстро убрали.

Небольшую комнату балерина отвела под будуар-гостиную, в которой стояли рояль, горка с фарфором, а стены украшали фотографии и картины. Ее окна выходили на улицу Гоголя (Малую Морскую улицу). Самую большую комнату Дудинская отвела под спальню. Здесь на стене висели огромное зеркало и портрет Натальи Михайловны. Еще одна комната, выходившая окнами во двор, была отведена под столовую.

В ее квартире постоянно были гости, здесь отмечались премьеры спектаклей, обсуждались партии новых постановок. Постоянно толклись ученики Дудинской, которая с 1950-х гг. вела класс усовершенствования артисток балета Кировского театра, а с 1960-х гг. являлась

педагогом Ленинградского хореографического училища им. А. Я. Вагановой. Ее ученицы – А. М. Сигалова, Е. Евдокимова, В. М. Ганибалова, У. В. Лопаткина, А. Ю. Волочкова.

В январе 2003 г. Н. М. Дудинская умерла и похоронена на Литераторских мостках Волкова кладбища. Ее вещи и архив переданы в Театральный музей. В память о балерине на фасаде по малой Морской улице укреплен мраморная доска с надписью «В этом доме жила в 1944–2003 гг. великая русская балерина Наталья Михайловна Дудинская».

В 2003–2005 гг. в доме провели реконструкцию 4–5-го этажей и надстроили 6-й, мансардный. Мансардный этаж представляет собой шесть двухуровневых пентхаусов с выходом на просторные видовые террасы, имеющие свободную планировку, отодвинуты от края дома и с улицы почти не видны. В последнее время провели работы по реставрации исторического интерьера магазина № 1, выполненного из карельской березы, он сохранился до наших дней. По фотографиям восстановили освещение по периметру торгового зала на первом этаже.

В 2001 г. КГИОП включил «дом Т. Сиверса» в «Список вновь выявленных объектов, представляющих историческую, научную, художественную или иную культурную ценность».

Следующий дом по нечетной стороне Невского проспекта (№ 13) известен как «дом Чаплиных» и выглядит сегодня почти так же, как и в начале XIX в., когда он принадлежал купцам С. Ф. и Г. Ф. Чаплинам.

«Дом Чаплиных» (Невский пр., 13 / Большая Морская ул., 9)

Как мы уже говорили, на участке, на котором расположен дом № 13, ранее стоял Зимний дворец Елизаветы Петровны. После разборки дворца участок долгое время пустовал, затем его разделили на более мелкие участки, один из которых приобрел херсонский купец 1-й гильдии, коммерции советник А. И. Перетц. Он заложил фундамент, но вскоре перепродал участок купцам братьям С. Ф. и Г. Ф. Чаплиным, торговавшим мехами и чаем. Для них, предположительно по проекту архитектора В. И. Беретти, в 1804–1806 гг. построен большой 4-этажный жилой дом, который принадлежал братьям почти 70 лет.

Как соседние дома №№ 5, 7, 9 и 11, дом № 13 оформлен в стиле безордерного классицизма. Центральные части фасадов по Невскому проспекту и по Большой Морской улице завершают треугольные фронтоны с большим полуциркульным окном, а окна третьего этажа украсили треугольные и прямые сандрики. Угол дома срезан, образуя угловой фасад в одну ось. Пять балконов на уровне третьего этажа опираются на кронштейны из гранита и украшены кружевными чугунными решетками. Штукатурная отделка первых двух этажей имитирует руст. Следует отметить, что до наших дней дом дошел практически без изменений своего облика.

«Дуэль четырех»

Одну из квартир в доходном доме братьев Чаплиных снимал камер-юнкер граф А. П. Завадовский, служивший чиновником в Министерстве иностранных дел. Он принадлежал к малороссийскому дворянскому роду. Его предок, Я. Завадовский – польский дворянин герба Равич, который переселился на Украину в XVIII в. В 1797 г. род Завадовских причислен к графам Российской империи.

А. П. Завадовский слыл ярым англоманом и старался во всем подражать англичанам. Однажды Александр I принял его даже за истинного британца. Граф отличался экстравагантностью и амурными похождениями. В комедии А. С. Грибоедова «Горе от ума» он послужил прототипом внесценического персонажа – князя Григория.

А. С. Грибоедов, также служивший в Министерстве иностранных дел, в 1817 г. жил на квартире у графа, в «доме Чаплиных». С этими жильцами и связана наделавшая тогда в городе

много шума история, известная как «дуэль четырех». А центральной фигурой, вокруг которой и закрутились все события, стала известная балерина А. И. Истомина.

Именно ей Пушкин посвятил следующие строки в первой главе своей поэмы «Евгений Онегин»:

*Блистательна, полувоздушна,
Смычку волшебному послушна,
Толпою нимф окружена,
Стоит Истомина. Она,
Одной ногой касаясь пола,
Другою медленно кружит,
И вдруг прыжок, и вдруг летит,
Летит, как пух от уст Эола,
То стан совет, то разовьет,
И быстрой ножкой ножку бьет.*

Впервые поэт увидел балерину после окончания Лицея и, как и многие другие, влюбился в нее. Он стал театральным завсегдатаем и, по моде тех лет, рассчитывал обзавестись за кулисами своей пассией. Закулисы являлось неким особым миром, праздничным и эротичным. В книге «Пушкин в театральном кресле», написанной в 1926 г. известным литературоведом и писателем Л. П. Гроссманом, о мире за кулисами сказано следующее: «Кулисы, уборные актрис, даже классы театральные воспитанниц – весь этот мир юных, красивых, грациозных и радостных женщин был постоянным источником любовных приключений. Вокруг театра развевалась особая праздничная жизнь, насыщенная эротикой и окрашенная отважным авантюризмом. Поединки, похищения, необычайные свидания, подкупы прислуги, даже переодевания – все это сообщало любовным нравам эпохи какой-то полуфантастический и часто поистине театральный характер».

Этот мир со своими свободными нравами не мог не увлечь 18-летнего юношу. В своем письме к П. Б. Мансурову (от 27.10.1819 г.) Пушкин писал: «Все идет по-прежнему; шампанское, слава богу, здорово, актрисы также – то пьется, а то (...) аминь, аминь».

Правда, сама Истомина особого внимания на юношу не обращала, предпочитая более солидных кавалеров, среди них, в частности, – генерал А. Ф. Орлов, на которого уязвленный поэт написал весьма оскорбительную эпиграмму:

*Орлов с Истоминой в постели
В убогой нагоде лежал.
Не отличался в жарком деле
Непостоянный генерал.
Не думав милого обидеть,
Взяла Лауса микроскоп
И говорит: „Позволь увидеть,
Чем ты меня, мой милый (...)“*

К чести Орлова, он отреагировал на эпиграмму спокойно, а Пушкин впоследствии перед генералом извинился.

Кто ее родители, Истомина не знала. Она помнила только, что мать умерла, а отец служил в полиции. Почему она оказалась маленькой девочкой на улице, Авдотья не помнила. Но помнила, что к ней подошел какой-то высокий худой человек в черной одежде. Он взял ее за

руку и привел к дверям Петербургского театрального училища. Это случилось в августе 1805 г. На вид девочке, которая попала в класс знаменитого балетмейстера Ш. Дидло, было шесть лет.

Юная Истомина отличалась особенно большой любовью к вечеринкам, организуемым представителями петербургской золотой молодежи, завзятыми театрами, сопровождаемыми молодыми актрисами, начинающими (и не очень) литераторами, молодыми офицерами, различной околосредственой и околотеатральной публикой. Такие вечеринки, на которых не было недостатка в вине и, нередко, в двусмысленных шутках, заканчивались порой уже под утро.

Конец ознакомительного фрагмента.

Текст предоставлен ООО «ЛитРес».

Прочитайте эту книгу целиком, [купив полную легальную версию](#) на ЛитРес.

Безопасно оплатить книгу можно банковской картой Visa, MasterCard, Maestro, со счета мобильного телефона, с платежного терминала, в салоне МТС или Связной, через PayPal, WebMoney, Яндекс.Деньги, QIWI Кошелек, бонусными картами или другим удобным Вам способом.