

Маргарита Акулич

Шклов и евреи

История, Холокост, наши дни



Маргарита Акулич
Шклов и евреи. История,
Холокост, наши дни

http://www.litres.ru/pages/biblio_book/?art=40521345

ISBN 9785449627438

Аннотация

В книге раскрыты общие сведения о белорусском городе Шклове и его достопримечательностях. Рассказано о его общей и еврейской истории, о холокосте. Приведен материал, касающийся синагог и еврейского кладбища.

Содержание

Предисловие	6
I Шклов: общие сведения и общая история	7
1.1 Общие сведения о Шклове.	7
Недооценка роли Шклова в белорусской истории	
1.2 О древней истории Шклова. Шклов в 18 веке	11
1.3 Шклов довоенный (до войны Второй Мировой). Вторая Мировая война в Шклове и ее завершение	21
II Шкловские достопримечательности	32
2.1 Ратуша в Шклове и лавочки возле нее	33
2.2 Памятник российскому генералу Семену Зоричу. Городской шкловский парк	40
2.3 Туристско-экскурсионный комплекс «Лысая гора». Шкловский идол. Памятник огурцу	44
III Шклов еврейский	52
3.1 Появление евреев в Шклове. Развитие еврейской общины Шклова в 18 столетии. Присоединение Шклова к России	53
3.2 Шклов – город, пользовавшийся	60

славой среди евреев. Известные митнагдим
Шклова

3.3 Влияние учеников Гаона. Роль 63
шкловских купцов и откупщиков и видные
еврейские ученые конца 18 в.

Конец ознакомительного фрагмента. 65

Шклов и евреи История, Холокост, наши дни

Маргарита Акулич

© Маргарита Акулич, 2020

ISBN 978-5-4496-2743-8

Создано в интеллектуальной издательской системе Ridero

Предисловие

В книге раскрыты общие сведения о беларуском городе Шклове и его достопримечательностях. Рассказано о его общей и еврейской истории, о холокосте. Приведен материал, касающийся синагог и еврейского кладбища.

Предлагаемая книга имеет образовательный и культурный характер.

I Шклов: общие сведения и общая история



Источник: <https://www.holiday.by/by/afisha/catalog/107-den-ogurca-2018/skarb>

1.1 Общие сведения о Шклове. Недооценка роли Шклова в белорусской истории

Общие сведения о Шклове

Шклов является городом в Могилевской области Беларуси, расположенным на реке Днепр, находящимся в тридцати пяти километрах к северу от города Могилева. В месте, где находится Шклов, находится пересечение автомобильной дороги «Могилев – Шклов – Орша». Здесь имеет место функционирование автобусного сообщения, работают маршрутки, есть ЖД- станция.



Источник: http://timer-odessa.net/news/bessarabskiy_bolgrad_i_belorusskiy_shklov_stali_

Если говорить о сегодняшнем населении Шклова, по состоянию на 01.01. 2018 г. оно равнялось 16300 чел. Площадь Шклова – немного больше десяти квадратных километров (10.49).

Шклов в наши дни больше похож на беларускую ухоженную и уютную глубинку, хотя история городка является многогранной и богатой. Три раза город оказывался уничтоженным, и затем возрожденным. Три раза менялось его местоположение.

Недооценка роли Шклова в беларуской истории

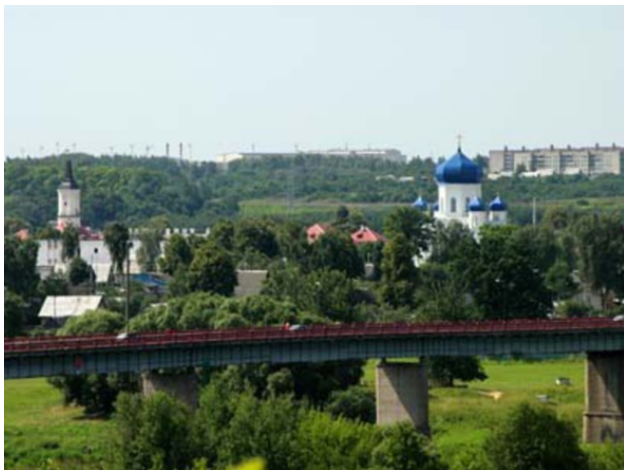
Существует мнение о недооценке роли Шклова в беларуской истории [3]:



Город Шклов с высоты птичьего полета. Источник: <https://chrontime.com/city-by-shklov/31820>

«На самом деле роль города в истории Беларуси недооценена. Судя по всему, это был достаточно

крупный духовный, культурный и административный центр. Раскопки показали, что хотя укрепленная часть и небольшая, вокруг немало населенных пунктов. На смену праславянам в VI – VIII в долину реки Серебрянки пришло племя славян. Центр его поселения находился на Старошкловском городище. Древние жители этих мест были язычниками. Они поклонялись каменному идолу, находившемуся на одной из возвышенностей. С приходом на эти земли христианства идол был сброшен в реку. Его нашли в 1963 году. Уникальный экспонат сейчас хранится в Национальном музее истории и культуры Беларуси. Старый Шклов просуществовал до середины XVI века».



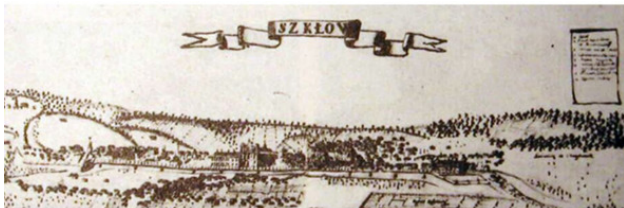
Вид на Шклов со стороны Днепра. Источник: http://shtetle.com/shtetls_mog/shklov/shklov_main.html

Городок был назван Шкловом из-за созвучного названия реки, на которой он был возведен [2]:

«Своё название городок получил от речки Шкловы (ныне – Шкловки). Корень гидронима Шклова (Шкловка) представляет собой тот же языковой элемент, что и вторая часть названия реки Ворсклы (приток Днепра). Элемент -скл- в давние времена, как можно думать, был географическим термином для обозначения текущей воды. Наименование Ворскла (Вор + скла) этимологически означает „лесная речка“ и свидетельствует о том, что эта река, как и Шкловка, была частью единого водного пути с севера на юг и в обратном направлении».

1.2 О древней истории Шклова. Шклов в 18 веке

О древней истории Шклова



Шклов – рисунок 18 века. Источник: <https://poznanka.ru/belarus/dostoprimechatelnosti-shklova>

«На самом деле первое документальное упоминание Шкловских земель связано с родом Гаштольдов 1518г. (Гаштольды – крупный магнацкий род, представители которого в XIV – XVI веках известны как государственные деятели Великого Княжества Литовского), в 1526 году Шклов впервые упоминается в записках дипломата С. Герберштейна, во время его дипломатической поездки в Москву. Чуть позднее документы 1527 и 1532 годов называют „земли Шкловские“ и „замок Шклов“ как собственность О. Гаштольда, одного из потомков князей Друцких. А датированное 1535 г. упоминание о Шклове содержится в Никоновской летописи и связано с сожжением города войсками русского воеводы Шуйского во время Ливонской войны. По общепринятой практике датой основания города следует считать именно дату первого его упоминания в летописных письменных источниках». [3].



Шклов на старом снимке. Источник: <http://slavservis.com/dostoprimechatelnosti/15-gorodskaya-ratusha.html>

Год 1520 -й. Данный год явился годом образования деревушки, названной «Шклов», основанной послом Польского королевства Гербейштейном Г. Первое о ней воспоминание имеет отношение к документам, касающимся дипломатической поездки посла в Москву.

Год 1535-й. Это был год сожжения Шклова князем Шуйским. Но к 1581 -му г. произошло его восстановление [3]:

«уже в 1535 году, во времена войны Московской державы с Великим княжеством Литовским Шклов был сожжен русскими войсками. После страшного пожара отстраиваться на пепелище не стали, Шклов возродили на новом месте, там, где сейчас находятся современные Рыжковичи.

Во времена Северной войны (1700—1721) в Шкловском замке прошел совет при участии А.

Меньшикова (1708г.) где было принято решение дать битву шведам на территории Могилевщины (битва при Лесной). Во время этой войны Шкловское графство было разрушено почти на 90%. Очередной страшный пожар 1769 года уничтожил около 300 деревянных домов в городе. Новый хозяин Шкловского графства Адам Чарторыйский принял решение отстроить Шклов на новом, уже третьем месте».

Год 1581. Под Шкловом был бой, в котором имело место поражение польско-литовского войска, шкловский па-сад уничтожили путем сожжения московиты (московские стрельцы).

Год 1654-й (август, двенадцатое число). В данное время под Шкловом состоялась битва, в ней была одержана победа гетманом Янушем Радзивиллом (его военными) над войсками, командование которыми осуществлял московский воевода Яков Черкасский.

Год 1662-й. В этом году Шклов посетил путешественник-австриец, дипломат Мейерберг Августин (благодаря своему проезду через местность), который описал архитектуру Шклова, быт проживавших в нем и около него людей.

В семнадцатом столетии Шкловом и его окрестностями владел Ян Кароль Ходкевич вместе со своим братом Александром.

Шклов в 18 веке



File: Jan Kazimierz Sapieha. Ян Казімер Сапега (1642—1720). Источник: <https://commons.wikimedia.org/wiki/>

«Некогда, в конце 18 века, Шклов превосходил по размерам, величию и уровню социально-экономического развития нынешний областной центр – Могилев. Тогда в Шклове бурно развивалась производственная деятельность: работали канатная, шелковая, суконная и другие мануфактуры. Помимо этого, здесь был построен кадетский корпус, возведен театр и дворец. Однако с течением истории город потерял свою былую славу, превратившись в типичное небольшое белорусское поселение» [5].

Год 1708-й (сентябрь месяц, двадцать восьмое число). Это было время подхода к Шклову корпуса шведов, которым командовал генерал Адам Людвик Левенгаупт. В данное время городок был в собственности Казимира Яна Сапеги, выдающегося гетмана литовского, старосты берестейского, графа быховского, дубровенского и заславского.

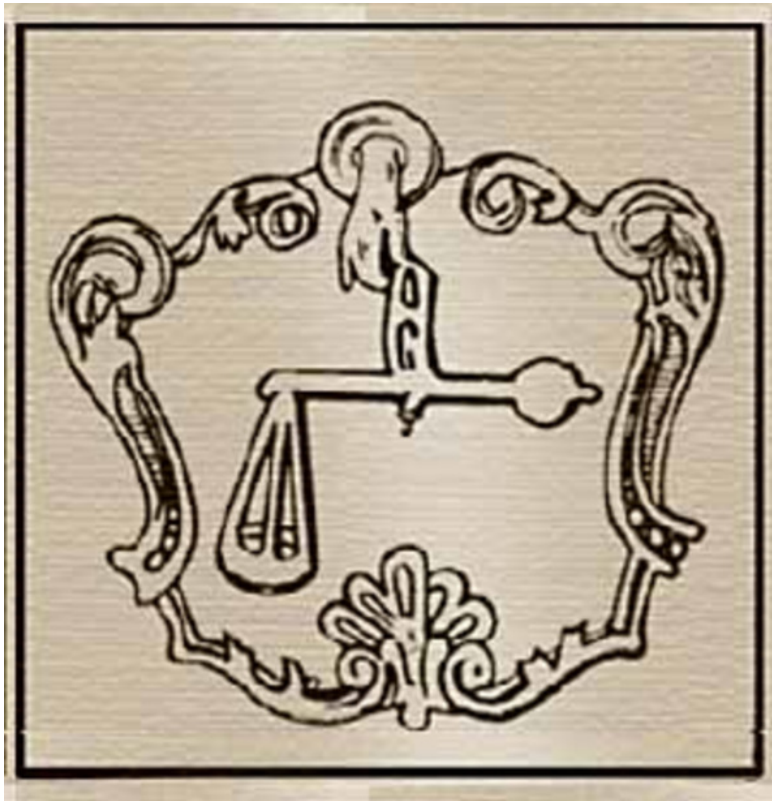
Со Шкловом не смогли справиться войска русского царя Петра Первого, он на территории восточной части Беларуси оказался единственной цитаделью.

Шведским офицером Робертом Петрей была произведена в его дневнике следующая запись [2]:

«23 сентября наконец пришли к городу Шклов (Schlowa), построенному целиком из дерева и расположенному на реке Днепр (Nieper). Город принадлежит добропорядочному гетману Сапеге.

24 сентября мы перешли отсюда через Днепр по понтонному мосту».

1762-й. В данном году произошло обретение Шкловом статуса сформировавшегося города (позже, правда, его стали считать местечком, а в советские времена – снова городом). И в этом же году Шклову было даровано Магдебургское право [3]:



Герб Шклова. Источник: <http://www.jewhistory.ort.spb.ru/rus/main/s.php?id=808>

«10 апреля 1762 года королем Речи Посполитой Августом III Шклову было подтверждено Магдебургское право, герб города и печать.

Известно, что наличие городского герба являлось свидетельством того, что город перешел в своей государственной-политической жизни на качественно новую ступень организации и в юридическом плане существенно отличается от окружающих местечек и городов. Именно таким был Шклов в то время. Его герб изображал „в голубом поле руку, которая держит серебряный безмен“. Городская печать Шклова, применявшаяся с 1767 года, имела два изображения – вверху герб „Погоня“, а внизу – герб Шклова. Эти символы свидетельствуют о том, что Шклов в то время был крупным торговым центром. 26 июля 2006 года герб 1762 года зарегистрирован в Гербовом матрикуле Республики Беларусь и стал официальным символом г. Шклова.»

Год 1772-й. Это был год присоединения города к Российской империи из-за первого раздела Речи Посполитой.

1.3 Шклов довоенный (до войны Второй Мировой). Вторая Мировая война в Шклове и ее завершение

Шклов довоенный (до войны Второй Мировой)



Наталья Гаврикова. Источник: <https://ok.ru/profile/413000457947/album/573740351451>

В Шклове в 1935-м г. происходило формирование: школы, больницы телеграфа, почты, медицинского пункта, детского сада.

В 1940-м г. было проложено ЖД-полотно.

Согласно переписи населения 1939-го г. в Шклове насчитывалось 2 132 человека еврейской национальности, их доля в общей численности населения города равнялась 26,7 процентам от общего числа жителей.

Посмотрим на ряд довоенных шкловских зданий и строений :



«Начнём с вокзала (судя по всему, дореволюционному)».

Nordprod.

Источник:

[https://](https://russiantowns.livejournal.com/5900002.html)

russiantowns.livejournal.com/5900002.html



Водонапорка (судя по всему, дореволюционная). Nordprod. Источник: <https://russiantowns.livejournal.com/5900002.html>



«Прежде чем идти в центр, сходили к бумажной фабрике „Спартак“, у которой сохранился старый корпус». Nordprod.
Источник: <https://russiantowns.livejournal.com/5900002.html>



При фабрике – прекрасный дом управляющего. Nordprod.
Источник: <https://russiantowns.livejournal.com/5900002.html>



Прифабричный довоенный дом. Nordprod. Источник:
<https://russiantowns.livejournal.com/5900002.html>

Вторая Мировая война в Шклове и ее завершение

«В 1941 году сюда приходят немцы, которые взяли городскую территорию под свой контроль. В 1942 году количество жителей составляло две тысячи триста девяносто девять человек. В 1944 году город обрел долгожданную свободу» [2].



Источник: http://berghofday.blogspot.com/2015/02/blog-post_25.html

Год 1941-й (июль месяц, восьмое число). В данное время произошел подход к гор. Могилеву передовых частей германского сорок шестого моторизованного корпуса. После того, как они произвели бомбардировку люфтваффе, ими была произведена атака переднего края дивизии на стыке пятсот четырнадцатого и триста восемьдесят восьмого стрелковых полков.

Германские части вклинились в оборону дивизии, и ими было потеряно как минимум сорок танков. По дан-

ной причине ими были остановлены фронтальные удары, и они вышли в месте, находившемся севернее города Шклова и рядом с гор. Быховым, чтобы совершить танковый прорыв по сходящимся направлениям ради обхода и окружения узла сопротивления рядом с городом Могилевом.

В 1941-м г. (одиннадцатого июля) произошла оккупация Шклова сорок шестым моторизованным корпусом (вторая танковая группа Гудериана).

Городскую территорию Шклова включили в состав одной из белорусских частей, административно относившихся к штабу тыла группы армий «Центр». Город находился под властью местной комендатуры, подчинявшейся непосредственным образом штабу двести восемьдесят шестой дивизии, дислокация которого была в гор. Орше.



На территории льнозавода
установлен памятник рабочим
и служащим льнозавода,

погибшим в годы войны.

Александр Литин. Источник: http://shtetle.com/shtetls_mog/

Все шкловские евреи города, которые не сумели покинуть Шклов, были согнаны нацистами в гетто, вскорости практически все они были уничтожены.

Освобождение Шклова произошло в 1944-м г. (июнь, двадцать седьмое число) войсками тридцать третьей армии второго Беларуского фронта, когда проходила Могилевская операция.

II Шкловские достопримечательности



Источник:
<http://news.21.by/society/2015/09/17/1118729.html> (tut.by)

<http://news.21.by/>

«Шклов – город, часто посещаемый туристами, которые предпочитают Туризм и отдых в Беларуси. Среди наиболее известных достопримечательностей Шклова: ратуша (постройка XVIII века), здание синагоги (постройка второй половины XVII века), римско-католический костел святых Петра и Павла (постройка конца XIX – начало XX

веков), жилые дома (постройка XVIII и конца XIX веков), административное здание бумажной фабрики (1898 год), Спасо-Преображенская церковь и особняк (постройка начала XX века), что вызывает интерес к городу у тех туристов, кто предпочитает Туризм и отдых в Беларуси».

Синагога в Шклове <https://www.holiday.by/by/skarb/411-sinagoga-v-shklove>

2.1 Ратуша в Шклове и лавочки возле нее



«Ратуша в Шклове построена в стиле классицизма в конце 18 века. Вокруг ратуши, создавая большой прямоуголь-

ный двор были пристроены одноэтажные торговые ряды, позволявшие размещать в них большое количество лавок. Шкловская ратуша – редкий исторический памятник подобного типа, сохранившийся на территории Беларуси, и внесённый в каталог памятников мировой архитектуры, изданный в США. До нашего времени в первоизданном виде ратуша сохранилась частично, но отреставрирована в конце 20 века, получив достойный современный вид. Также были заново отстроены торговые ряды, в которых сейчас находятся гимназия. А в ратуше разместился школьный музей». Источник: <http://www.fotobel.by/mogilyovskaya-oblast/shklov-ratusha/>

Ратуша в Шклове

Ратуша, построенная в восемнадцатом столетии (в его в конце), понадобилась городу из-за градостроительных преобразований.

Шкловом впервые был получен планировочный проект, благодаря которому город должен был стать организованным стройным поселением, разделённым на регулярные кварталы.

Площади имели разное назначение, а одна из них нужна была для строительства рынка. Здесь город и начали реконструировать.

Созданной из камня ратуше придали формы архитектуры стиля классицизма, и она должна была совместно с торговыми

ми рядами образовывать цельный комплекс. Для нее приняли композицию, считающуюся традиционной для зодчества Беларуси [2]:



Источник:
society/2015/09/17/1118729.html 9 (tut, by)

<http://news.21.by/>

«компактный двухэтажный объём по центру завершался высокой граненой башней со шпилем. Башня с часами и шпилем с далеких времен была символом городского самоуправления и, как правило, доминировала в застройке города. К ратуше примыкали одноэтажные торговые ряды, образующие обширный прямоугольный двор».

Если говорить о размерах торговых рядов, для тех времен они были немалыми (примерно 70 x 60 метров), из-за чего оказалось возможным сосредоточение на небольшом по размерам земельном участке более ста торговых лавок.

Архитектуру торговых рядов представили протяженной аркадой. Ратушу украсили рустами и пилястрами. Но несмотря на наличие украшений как ратуша, так и расположенные рядом с ней торговые ряды оказались декорированными довольно скромно.

В статье Анжелики Василевской «Дом, который построил президент, и селфи с Огурцом. Пять причин побывать в Шклове» о шкловской ратуше написано следующее [6]:



Источник:

<http://news.21.by/society/2015/09/17/1118729.html> (tut.by)

«Ратуша 18 века является гордостью и одной из главных достопримечательностей Шклова. Ее высота – 43 метра. Она немного похожа на могилевскую, но главное ее отличие – в наличии

комплекса торговых рядов.

Интересно, что Шклов получал Магдебургское право одновременно с Могилевом, однако точной даты этого события нет. Областной центр получил право на самоуправление в 1577 году. Учитывая то, что существующее здание ратуши в Шклове строили с 1769 по 1778 годы, есть предположение, что это не первая из построенных ратуш в райцентре.

Достроенная в 1778 году ратуша возвышалась в центре квадратной площади. Рядом находились почтовый дом, церковь, монастырь, школа и другие здания. Одна липовая аллея вела к Могилеву, другая – к замку князей Чарторийских...

Александр Грудина рассказал, что школьником он с друзьями исследовал подземные ходы, которые вели от ратуши. Они сейчас засыпаны. Есть легенда, по которой в одном из этих ходов князь Адам Чарторийский закопал драгоценности. Он был хозяином Шклова, когда произошел первый раздел Речи Посполитой. Князь не присягнул на верность императрице и попытался вывезти все ценное из города. Так, весь архив шкловского графства попал в Польшу. Он до сих пор находится в Кракове в библиотеке Ягеллонского университета.

Часть богатства он закопал где-то в подземных ходах и оставил своего слугу Якуба охранять их. По легенде, в очень темную ночь привидение Якуба появляется наверху ратуши со свечкой в руке, смотрит вдаль – ждет, когда на горизонте появится Чарторийский,

чтобы забрать свои драгоценности.

К слову, в башню ратуши доступ закрыт. А часы на ней давно не бьют – сломался механизм».

«.

Лавочки возле ратуши

В статье Анжелики Василевской «Дом, который построил президент, и селфи с Огурцом. Пять причин побывать в Шклове» о лавочках возле ратуши написано [6]:



Источник:

<http://news.21.by/society/2015/09/17/1118729.html> (tut.by)

«Всего около ратуши размещались 80 лавочек, в которых у хозяев-евреев можно было купить все необходимое – что-то вроде супермаркета 18 века. Когда здание реставрировали, архитекторы решили

восстановить магазинчики хотя бы внешне. Следует признать, им это удалось. На фасаде первого этажа чередуются окна с псевдо-дверьми и имитации ставней.

Когда готовили проект реставрации ратуши, возникла необходимость строить в городе школу. Так что архитекторы решили одним выстрелом убить двух зайцев – учебное учреждение разместили в стенах исторического здания».

2.2 Памятник российскому генералу Семену Зоричу. Городской шкловский парк

Памятник российскому генералу Семену Зоричу

В 2007-м году произошло открытие памятника российскому генералу Семену Зоричу. О нем известно следующее [3]:



В городском парке – памятник С. Зоричу, который одно время был владельцем города. Источник: <https://russiantowns.livejournal.com/5900002.html>

«в 1778г. в Шклове появился новый хозяин – Семен Гаврилович Зорич, фаворит Екатерины II, который заслужил у императрицы ласковое прозвище «мой Шкловский помещик...». При нем появились 6 мануфактур: суконная, парусная, золотошвейная фабрики, кожевенный и канатный заводы, фабрика по выпуску камзолов и шелковых поясов. Что касается торговли, то суда Зорича ходили по Днепру в Украину, откуда привозили лимоны, апельсины, виноград, финики. Семен Зорич основал в Шклове профессиональный театр, который в 18 веке славился на всю Европу. Достижением Зорича считается создание Шкловского благородного училища. После его смерти оно получило наименование кадетского корпуса».

Городской шкловский парк



«В парк вели четыре входа. Брамы, или ворота, охранялись черкесами, то есть простые смертные зайти туда не могли, – рассказал краевед Александр Грудина. – В середине парка стояло имение Кривошеина, куда на великолепные балы съезжалось все высшее общество из округи. Имение было жемчужиной деревянного зодчества». <http://news.21.by/society/2015/09/17/1118729.html>

Его заложили в восемнадцатом столетии там, где прежде было имение Кривошеева. В нем много всего, привлекательного для детей: карусели, разных цветов горки и т. д.



Шклов – Приусадебный парк при бывшей усадьбе Кривошеина. Фото © Алена Паўлоўская https://www.radzima.org/ru/zdjecia/2775.html?id_gallery=13471

Рядом с парком находится городской стадион и ряд промышленных предприятий.

2.3 Туристско-экскурсионный комплекс «Лысая гора».

Шкловский идол. Памятник огурцу

Туристско-экскурсионный комплекс «Лысая гора»



Туристско-экскурсионный комплекс «Лысяя гора». Источник: http://mogilev-region.gov.by/photogallery/skazki_

В Туристско-экскурсионном комплексе «Лысяя гора» имеются сторожевые и смотровые башни, гостевые домики, ресторан, магазин. Его строили в стиле народного белорусского деревянного зодчества.

О Туристско-экскурсионном комплексе «Лысяя гора» на сайте Шкловского горисполкома написано [7]:

«Туристско-экскурсионный комплекс «Лысяя гора» расположен в 2 км. от г. Шклова в сосновом бору на берегу реки Днепр.

Комплекс включает в себя: 8 гостевых домиков на 50 мест, кафе, банкетный зал на 60 мест, сауну, футбольное поле, баню, спортивные и смотровые площадки, с которых открывается великолепная панорама на город и реку Днепр.

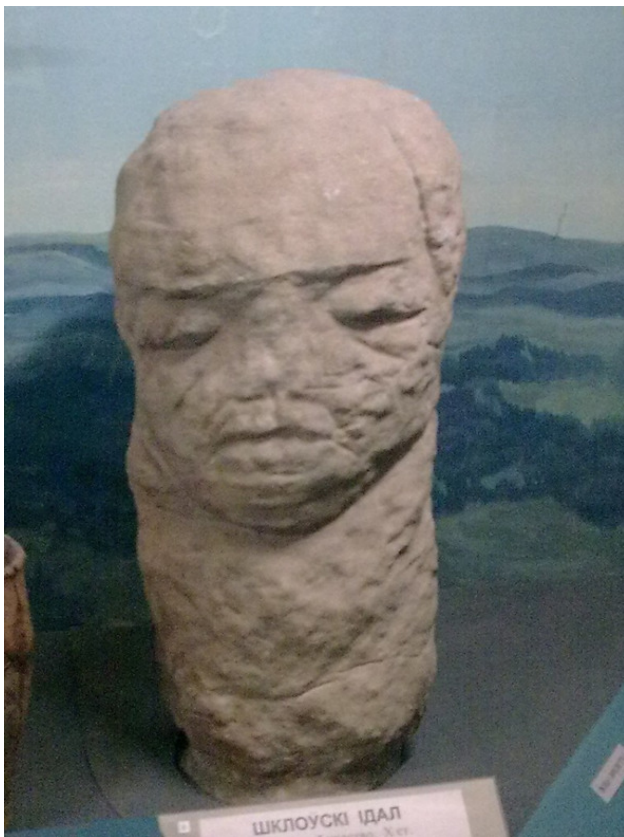
Для туристов организуются экскурсионные поездки в г. Шклов с посещением районного краеведческого музея, чудесного парка с древними дубами, памятника природы республиканского значения «Нижнинский ров», д. Александрия (тел. 8 (02239) 32—200).

Вход на территорию комплекса платный, можно воспользоваться оборудованной площадкой для шашлыков, сдаются в аренду коттеджи».

Шкловский идол

Шкловский идол является скульптурой, изображающей языческое божество, найденной в 1963 -м г. рядом со Шкловым.

О нем известно следующее [4]:



«Шкловский идол (Шклоўскі ідал)

Источники: <http://dostoyanieplaneti.ru/4295-klovskij-idol>
и <http://belskarb.com>; <https://ru.wikipedia.org>; <http://www.svaboda.org>; <http://www.sb.by>;

«Шкловский идол – скульптура, изображающая

языческое божество, найденная в 1963 году около белорусского города Шклов. Хранится в Национальном историческом музее Республики Беларусь в Минске. Шкловский идол изображает верхнюю часть мужского тела, обтёсанную в виде столба цилиндрической формы, нижняя часть которого имеет форму постамента. Фигура высечена из песчаника, составляет в высоту 1,2 метра и весит около 250 килограммов. Идол имеет лицо с рядом индивидуальных черт: четко прослеживаются глаза, по-видимому, закрытые, рот и усы. Сама фигура несомненно имеет фаллические очертания. На обозрение научному сообществу идол впервые был представлен в публикации Георгия Васильевича Штыхова. Идол был найден мальчиками из деревни Старый Шклов на берегу реки Серебрянка в урочище Кукушкин ров (Зязюлін роў). Взрослые выкопали скульптуру, дав ей шутовское название „олух“. Скульптура была перевезена в Минск археологом Леонидом Давыдовичем Поболем. При транспортировке в кузове грузовика идол получил повреждения: был сильно потёрт, его лицо оказалось немного стёсанным. Обзор основных теорий, касающихся идола, был хорошо отражен в докладе Забашты. Проблемы с атрибуцией, то есть определением времени его создания и этнокультурной принадлежности населения, которое ему поклонялось, вызваны отсутствием у находки подходящих для атрибуции признаков. По широко распространённой версии, выдвинутой Г. В. Штыховым, идол относится

к X веку, по другим – к VI – X, VI – VII или VI – XIII векам. Все версии являются гипотетическими и не имеют надёжного обоснования. Ещё одну версию предложил Забашта, который на основании датировок археологических памятников в окрестностях находки и похожих языческих идолов сделал вывод, что скульптура относится к XII – XIII векам. Забашта склоняется к версии, что идол оставило славянское население, но вместе с тем отмечает сходство скульптуры с так называемыми балтскими идолами из Риги и столбopodobными идолами из святилищ, обнаруженных в Смоленской области. Также невозможно соотнести идол с определенным божеством, но, опираясь на косвенные данные, как, например, закрытые глаза идола, можно предположить о его принадлежности к хтоническому миру умерших предков. Фаллическая форма может свидетельствовать об отношении функции божества к плодovitости и плодородию».

Нынешнее место хранения шкловского идола – Национальный исторический музей РБ, находящийся в городе Минске.

Памятник огурицу



Памятник огурцу. Андрей Дыбовский, август 2007 г. Источник: https://globus.tut.by/shklov/index.htm#manor_main

В 2007-м г. в Шклове произошла установка памятника огурцу. Значит, «столица огурцов» в Беларуси находится именно здесь. И вот как это объясняется [3]:

«На самом деле, в этом утверждении есть рациональное зерно. Конечно, огурцы здесь выращиваются не в тех масштабах, которыми могут похвастаться Олышаны. Шклов сделал ставку не на количество...

Особенно популярным Шкловский огурец стал во второй половине XX века. Известно, что Шклов – родина самого вкусного в мире, изумрудно-зеленого и пурпурчито-хрустящего огурца сорта „Родничок“. С 2006 года в Шклове устраивают свой праздник – день огурца. 28 июля 2007 года в торжественной обстановке был открыт памятник огурцу».

Среди других шкловских достопримечательностей – построенный в 1849-м г. костел св. Петра и Павла и Спасо-Преображенская церковь (см. Приложение 7).

Ш Шклов еврейский



Здание бывшей иешивы – «дома учения», высшего религиозного учебного учреждения, в котором обучали раввинов. Его сейчас занимают кабинеты чиновников. Источник: <http://news.21.by/society/2015/09/17/1118729.html> (tut.by)

«Говорят, что в Шклове было много евреев...

На самом деле, всю торговлю на Шкловщине в XIX – нач. XXвв. держали евреи. «Шклов смело можно назвать еврейским местечком: из него, как из рассадника евреи разъезжаются по целой Белоруссии...». На рубеже XVIII – XIXвв. Шклов упоминается в числе городов, в которых существовали типографии. В Беларуси в то время действовали всего 11 типографий. В Шклове типография была

еврейская. Основателем ее был житель Шклова, просветитель и меценат Иешуа Цейтлин. К тому же, в Шклове сохранилось уникальное строение – еврейское «чистилище». [3].

3.1 Появление евреев в Шклове. Развитие еврейской общины Шклова в 18 столетии. Присоединение Шклова к России

Появление евреев в Шклове



Здание старинной синагоги в Шклове. Источник: <http://iknigi.net/avtor-lev-berdnikov/134954-evrei-v-carskoj-rossii-syny-ili-pasynki-lev-berdnikov/read/page-15.html>

Появление евреев в Шклове произошло в 1620-х годах или несколько позднее (но не ранее). Не исключено, что их появление имело место после того, как завершилась война между Россией и Польшей, длившейся с 1654—го года по 1667 -й год.

Первую из полученных шкловскими евреями привилегий дали его владельцы, польские магнаты Чарторыйский и Синявский.

В 1668-м году секретарем посольства Австрии при дворе русского царя Петра, Георгом Корбом, о евреях города было отмечено в его записях, что евреи Шклова – «богатейшее и влиятельнейшее сословие».

Развитие еврейской общины Шклова в восемнадцатом столетии



Древняя Рига. Шкловская еврейская община

торговала с Ригой. Авторские работы Рейниса Гудреника (Reinis Gudreniks). Источник: http://reinisgudreniks.blogspot.com/2012/02/blog-post_8879.html

В восемнадцатом столетии происходило стремительное развитие шкловской еврейской общины, главным образом благодаря торговле с такими городами, как Рига и Москва.

В 1727-м году еврейское население города уплачивало налог с шестидесяти трех частных хозяйств, в 1760 – м году – со ста сорока семи.

Если говорить о лавках на рыночной городской площади, то они поначалу были собственниками одной третьей части лавок, но по прошествии некоторого времени – примерно половины.

Шкловские евреи были обеспеченными людьми, о чем, к примеру, говорит следующее [1]:

«в 1727 г. евреи, составляя около 20% городского населения, платили около 60% от суммы городских налогов, им принадлежало 78 деревянных и 7 каменных домов (христианам – соответственно 33 и 1)».

В городе в 1726-м году произошло рождение одного из хасидских лидеров – рабби Пинхаса из Корца (он покинул этот мир в 1791-м году).

В восемнадцатом столетии (в 1-й его половине) в Шклове заседал (причем не один раз) комитет Ваад медианат Русия (отделение Ваада главных общин Литовской земли по бела-

русским общинам (Ваад 4-х земель).

Год 1740-й. В данном году шкловский кагал конфликтовал с комитетом потому, что его не устраивала действовавшая система распределения налогов, от власти которой кагалу в 1746-м году удалось высвободиться.

Год 1766-й. Это был год, когда в кагал города входило 1 367 чел. (включая «прикагалки»). На беларуских землях он был в ряду самых крупных и влиятельных кагалов.

Присоединение Шклова к России и ее последствия для евреев



Скульптура Семена Зорича в центральном парке Шклова. Источник: <http://news.21.by/society/2015/09/17/1118729.html>

Год 1772-й. Поскольку произошел первый раздел Польши, гор. Шклов оказался составной частью России и одновременно Могилевской губернии. Ему до 1793-го года пришлось быть своего рода разделом между Польшей и Россией. Это обусловило то, что для торговли (как законной, так и незаконной) между Западом и Россией он стал весьма важен.

Год 1777-й. В данном году императрицей Екатериной Второй город был подарен Семену Зоричу, являвшемуся ее фаворитом. Зорич в 1778-м году обосновался в Шклове. И ему пришло в голову оказаться основателем потрясающего двора с Благородным училищем, предназначенным для детей местных аристократов, и театром. Несомненно, Зорич заботился о повышении культурного уровня города и его жителей.

В Шклове осуществлялась работа примерно десяти промышленных предприятий. Получала дальнейшее развитие и торговля с Европой.

Еврейство Шклова весьма ощутимо испытало на себе благотворное влияние на развитие города Семена Зорича. Город превратился в настоящий центр раввинской учености, а также в центр, откуда распространялись научные передовые знания и идеи Хаскалы в России.

Историк Фишман Д. отметил [1]:

«период между присоединением к России и захватом Наполеоном (1772—1812) был золотой эрой в жизни города, когда он был метрополией русского еврейства».

Несмотря на благотворное влияние Зорича на общую атмосферу в городе, его поведение было очень далеко от совершенства. Он практиковал чрезмерно высокие поборы, и он даже прибегал к необоснованным арестам, избиениям и откровенным грабежам.

В 1799-м году Зоричем было поручено расследование жалоб шкловских евреев сенатору Державину Г. Р. Но Зорич умер, и о расследовании забыли.

3.2 Шклов – город, пользовавшийся славой среди евреев. Известные митнагдим Шклова



Окна в здании иешивы. Источник: <http://news.21.by/society/2015/09/17/1118729.html> (tut.by)

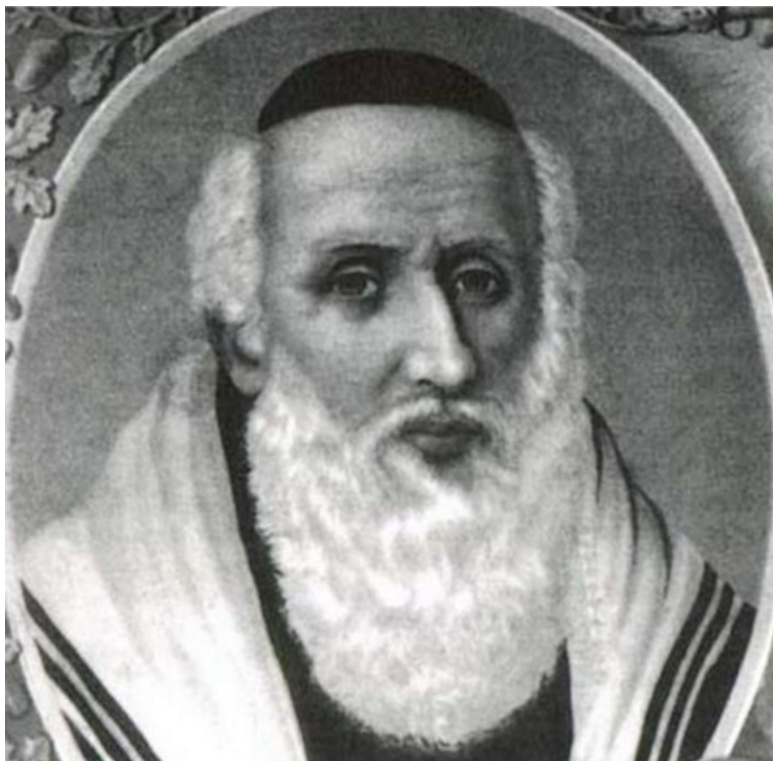
Шклов – город, пользовавшийся славой среди евреев

В 1802-м году шкловской общиной было получено от бухарских евреев письмо. А община Шклова в ответ послала напечатанное в типографии послание, в котором были слова [1]:

«Шклов – город, пользующийся славой среди евреев и имеющий у себя много ученых; жители его – видные

и богатые люди, занимаются торговлей; почти все его купцы – евреи, которые имеют торговые дела с заграничными странами, откуда они привозят товары и продают по всему округу».

Известные митнагдим Шклова



«Великий еврейский мудрец и пророк раввин Виленский

Гаон (Элияху бен Шломо Залман) жил в 1720—1797 годах, большей частью в Вильно (Вильнюс), был очень образованным человеком, отшельником, боролся за чистоту еврейских традиций, и стремился вернуть евреев на их историческую родину. Среди его самых знаменитых потомков можно назвать Илью Ефрона – основателя известного издательского дома „Брокгауз и Ефрон“, а также премьер-министра Израиля Биньямина Нетаньяху». https://gromada-ks.blogspot.com/2016/02/blog-post_62.html?m=1

В Шклове имело место проживание известных митнагдим – последователей и учеников Элияху бен Шломо Залмана из города Вильно (его называли Виленским Гаоном).

Вот что об этом известно [1]:

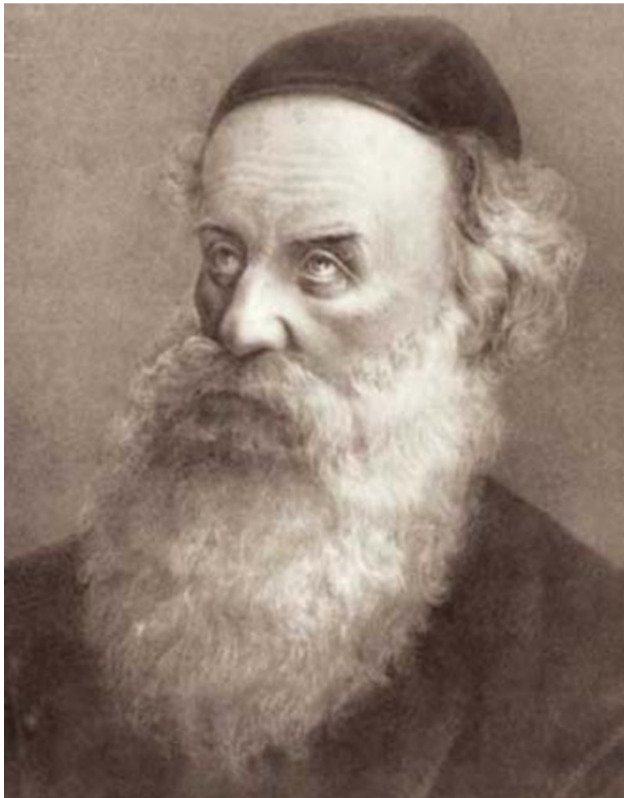
«раввин Биньямин бен Шломо Залман Ривелес (см. Ривлин, семья), основавший в Шклове иешиву (1772); проповедник (маггид) раввин Аврахам бен Шломо Залман (1742—1807), раввин Симха Бунем бен Барух Бендет (умер в 1808 г.), раввин Менахем Мендл бен Барух Бендет (умер в 1827 г.), также основавший иешиву и опубликовавший многие из трудов Гаона, и другие. Эта группа, называвшаяся „шкловские мудрецы“ и стоявшая во главе общины, первой начала борьбу с хасидизмом: в 1771 г. в Шклове состоялся диспут с белорусским цаддиком рабби Авраамом из Калиска (1741—1810), после которого хасиды (см. Хасидизм) были объявлены еретиками, а община

обратилась за поддержкой к Виленскому Гаону и добилась, чтобы хасидам объявили херем (1772)».

3.3 Влияние учеников Гаона. Роль шкловских купцов и откупщиков и видные еврейские ученые конца 18 в.

Влияние учеников Гаона

О влиянии учеников Гаона известно следующее [1]:



Рабби Шнеур Залман из Ляд. Источник: https://ru.wikipedia.org/wiki/Шнеур_Залман_из_Ляд#/media/File:Schneur_Zalman_of_Liad

Конец ознакомительного фрагмента.

Текст предоставлен ООО «ЛитРес».

Прочитайте эту книгу целиком, [купив полную легальную версию](#) на ЛитРес.

Безопасно оплатить книгу можно банковской картой Visa, MasterCard, Maestro, со счета мобильного телефона, с платежного терминала, в салоне МТС или Связной, через PayPal, WebMoney, Яндекс.Деньги, QIWI Кошелек, бонусными картами или другим удобным Вам способом.