

Юрий Ефремов

*Зов
Антарктиды*



Юрий Ефремов
Зов Антарктиды

«Издательские решения»

Ефремов Ю.

Зов Антарктиды / Ю. Ефремов — «Издательские решения»,

ISBN 978-5-44-987136-7

Эта книга об Антарктиде, где повсеместно бушуют свирепые вьюги, а морозы в зимние месяцы достигают -70 гр. С. Читателю будет интересно узнать о полярных сияниях, айсбергах и ярких созвездиях. В увлекательной форме автор рассказывает о работе и быте полярников, пингвинах, хищных поморниках и всегда сонных тюленях. Не меньший интерес представляют сверхдальний перелет на самолете ИЛ-18 и путешествии на теплоходе «Байкал», доставляющих участников экспедиции в Антарктиду.

ISBN 978-5-44-987136-7

© Ефремов Ю.
© Издательские решения

Содержание

Введение	6
самолетом в антарктиду	10
На берегу моря Космонавтов	21
Земля ураганов и метелей	41
Конец ознакомительного фрагмента.	42

Зов Антарктиды

Юрий Ефремов

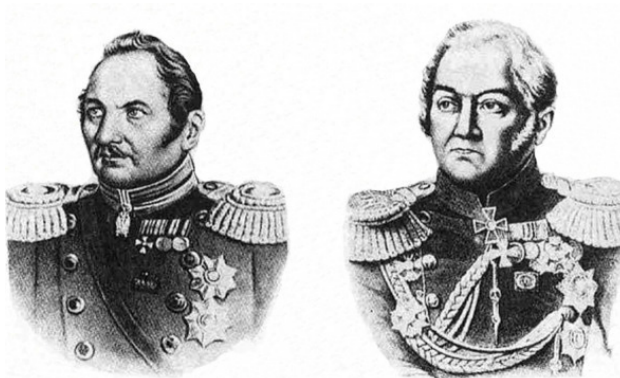
© Юрий Ефремов, 2020

ISBN 978-5-4498-7136-7

Создано в интеллектуальной издательской системе Ridero

Введение

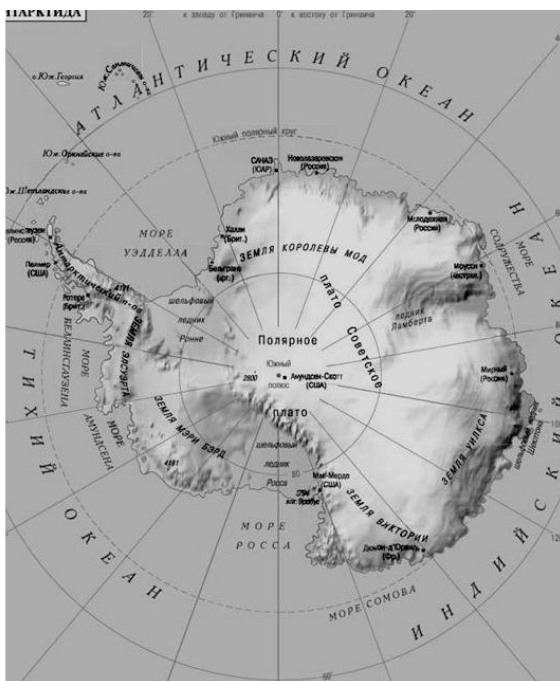
Посвящается 200- летию открытия Антарктиды



Фаддей Беллинсгаузен

Михаил Лазарев

О шестом материке нашей Земли – Антарктиде написано сотни монографий, научно-популярных книг, очерков, статей. Ежегодно к берегам далекого южного континента отправляются десятки научно-исследовательских и транспортных судов разных стран. В Антарктиде побывали тысячи людей разных профессий. Но все же и сейчас экспедицию на южный континент нельзя назвать обычной. Каждая из них непохожа на другую. Ведь сам ледяной материк все также суров и неприветлив и довольно часто преподносит неожиданные сюрпризы (например, дрейф полярного судна «Сомова» в 1985 году, или пожар на станции Мирный в 1983 году).



Карта Антарктиды

Антарктида – континент, расположенный на самом юге Земли, центр Антарктиды примерно совпадает с южным географическим полюсом. Антарктиду омывают воды Атлантического, Индийского и Тихого океанов. С 2000 года воды, омывающие Антарктиду к югу

от 60° ю. ш., по решению Международной гидрографической организации предложено называть Южным океаном. Площадь континента составляет около 14 107 000 км² (из них шельфовые ледники – 930 000 км², острова – 75 500 км²). При этом средняя высота от поверхности Антарктиды самая большая из всех континентов. Помимо полюса холода, в Антарктиде располагаются точки самой низкой относительной влажности воздуха, самого сильного продолжительного ветра и самой интенсивной солнечной радиации. Антарктидой называют также часть света, состоящую из материка Антарктиды и прилегающих островов.

Каждый, кого судьба свела с Антарктидой, воспринял встречу с ней по-своему. Кто-то с энтузиазмом работал в поистине экстремальных условиях, кто-то был разочарован, не находил общего языка с коллегами, чувствовал себя одиноко и не раз проклинал все на свете, торопя время. Отношение к своей профессии, симпатии и антипатии внутри замкнутого изолированного от внешнего мира коллектива, переживание за тех, кто остался дома — эти факторы, пожалуй, в большей степени, чем суровость полярной природы и тяжелые физические нагрузки, определяют то, какой для тебя состоится Антарктида.



Ю. В. ЕФремов – участник 29 Советской антарктической экспедиции

Для меня и моих близких товарищей путешествие на край Земли было событием удивительным, своего рода «звездным часом» в моей жизни. Увидеть глазами географа загадочную ледяную Антарктиду, испытать на себе «ревушие сороковые», пересечь экватор, насладиться тропической негой океана, побывать в Австралии и странах Юго-Восточной Азии! Это ли не счастье для туриста, путешественника и географа. Даже в размеренной, строго регламентированной сроками наблюдений во время зимовки на антарктических станциях или однообразной жизни на судне мы находили что-то необычное, романтическое.

Большую часть времени, не взирая на непогоду, мы проводили на палубе, боясь, что-то пропустить: розовеющие в лучах низкого полярного солнца айсберги, странствующих альбатросов, летающих рыбок в тропиках и на экваторе, дельфинов, прожорливых акул и гигантских китов. У нас вызывали недоумение люди, жалующиеся на однообразие, пустынную океана, якобы навевающего скуку. Такие люди либо не умели наблюдать, либо лишены всякого эстетического вкуса. Их жаль от души, для них главное в жизни – доллары и магазины в иностранных портах. Для нас же, любителей путешествий, - желание увидеть и познать, ощутить неведомые далекие страны.

Меня часто спрашивали: «Ну что ты хорошего нашел в ледяной, лишенной жизни Антарктиде, почему ты согласился поехать туда, оставив семью и близких людей?» Что я могу ответить людям, лишенным романтики и стремления увидеть, узнать что-то новое?

Полярники сочинили грустную песню:

Хочу тебя спросить, мой друг,

Ты только не таи обиду:
Хороших много мест вокруг,
Зачем ты едешь в Антарктиду?

Лучше рассказать в книге о далеком загадочном континенте и людях, рискнувших поехать на край Земли навстречу злой стихии и непредвиденным приключениям. Не повторяя написанное во многих книгах, хотелось бы поведать о полярниках, зимовавших в Антарктиде. В настоящее время в условиях свободной и доступной информации, не отягощенной строгой цензурой советского периода, можно написать о реальных фактах быта и трудной работы на далеком полярном континенте.

Несмотря на то, что прошло более тридцати лет с момента, как я попал на ледяной материк, часто вспоминаю, а иногда вижу во сне ту далекую зимовку в 1984-1985 гг. в составе 29-ой Советской антарктической экспедиции. Помню все, от знаменательных событий до нелепых мелочей. Особенно живы воспоминания о тех людях, с которыми мне пришлось работать на полярном континенте. Не отпускает меня Антарктида, как бы вновь зовет к себе!

Поэтому хочется написать о ней, о тех суровых условиях жизни полярников со свирепой пургой с крепчайшими морозами, яркими полярными сияниями, с Южным Крестом, милыми пингвинами и поморниками, которые скрашивали нашу трудную и внешне однообразную и долгую зимовку.

Иногда мне задают вопрос: как я попал на далекий континент? Тогда, в восьмидесятые годы прошлого столетия, в золотой век развития науки мы часто слышали по радио и видели во многих телевизионных передачах репортажи об Антарктиде, об экспедициях в южное полушарие. Мне не верилось, что я смогу принять участие в этих романтических путешествиях. Но в нашей жизни бывают крутые неожиданные повороты, которые трудно предугадать.

Однажды в 1984 г. старший техник гидрографической партии, в которой я был начальником, Владимир Черенков ошарашил меня новостью. Он летит в Антарктиду на зимовочную станцию Беллинсгаузен в качестве метеоролога-наблюдателя. Как ему это удалось? Очень просто, поскольку его отец Аркадий Ефремович Черенков был тогда начальником Северокавказского управления, он и устроил своего сына в антарктическую экспедицию. Спустя год, Володя вернулся оттуда радостный, наполненный интересными рассказами о своем путешествии на далекий континент. Мне, географу тоже захотелось побывать там и испытать себя на прочность в суровых полярных условиях.

Решил действовать, отправился в Ленинград, в институт Арктики и Антарктики с надеждой получить путевку в Антарктиду. После долгих разговоров и выяснения моих профессиональных возможностей и наклонностей мне предложили возглавить гляциологическую группу по строительству ледяного причала на зимовочной станции «Молодежная». С радостью согласился, хотя плохо представлял, что это за работа и с кем я буду проводить неведомые для меня исследования. Месяц подготовки в институте к очередной 29-ой Советской экспедиции быстро промелькнул в многочисленных неотложных работах по сбору и подготовке материалов и сбору необходимой информации. И вот настал день отъезда, вернее отлета на самолете в далекую Антарктиду. Сбылась моя мечта, в которую первоначально трудно было поверить.

Во время пребывания на ледяном континенте я вел дневник, который по возвращению домой забросил на полку и не открывал много лет, поскольку считал, что многое записанное мною не будет интересно другим. Я переключился на исследование гор Кавказа, Гималаев, увлекся путешествиями в страны, далекие от Антарктиды. Но в жизни бывает моменты, когда приходит время вновь вернуться к проблемам, которые возникали при изменении сложившейся ситуации, как, например, возвращение на Камчатку спустя 40 лет уже не студентом, а зрелым специалистом — профессором, который был востребован как ученый и лектор. Полагаю, что мои записи можно опубликовать в преддверии празднования 200-летия открытия Антарктиды.

Автор выражает искреннюю благодарность всем полярникам 29 САЭ, зимовавшим на станции «Молодежная», которые делили с ним трудности в работе и быту. Особая благодарность выражается всем, кто предоставил фотоматериалы и сведения о зимовке в Антарктиде. Автор благодарит Наталью Силенко, оказавшую большую помощь в подготовке рукописи этой книги к изданию, Сергею Спиринову за консультации по составлению макета рукописи, Валентину Флягину за помощь по редактированию текста рукописи.

Свой значок «участника Советской антарктической экспедиции» храню, как талисман, напоминающий мне о далеком ледяном континенте и моей зимовке на станции «Молодежная»



Нагрудный знак участника Советской антарктической экспедиции

САМОЛЕТОМ В АНТАРКТИДУ

Исследуем мир безмолвный; испытываем нашу удачу. Отправимся в эту пустыню на самом краю Земли, где бродят ночные ветры и в небе Звезда маячит. А пустыня вперед зовет нас, чтобы мы по ней по ней шли и шли...

Курс на юг, к далекому ледяному континенту

В один из февральских морозных дней 1984 года из Ленинградского аэропорта Пулково поднялся в воздух краснокрылый турбовинтовой лайнер ИЛ-18Д, специально оборудованный для далеких полетов в полярные области и взял курс к берегам далекого, закованного в лед континента. Цель такого уникального рейса – доставка группы полярников 29-й Советской антарктической экспедиции на зимовку на станции Молодежная и Мирный. Обычно туда в далекое и одномесячное плавание отправляются специальные суда, такие как дизель-электроходы «Сомов», «Капитан Мышевский», нефтеналивные танкеры и сухогрузы. В восьмидесятые годы прошлого столетия полеты самолетов в Антарктиду стали регулярными, хотя они очень сложны и требовали кропотливой подготовки, большого мастерства пилотов. В 90-е годы, после развала СССР, когда стали закрываться многие антарктические станции, полеты самолетов на сверхдальние расстояния стали дорогими и не рентабельными.

Нам предстоит лететь через Средиземное море, Восточную Африку и Индийский океан с промежуточными посадками в Одессе, Каире, Адене и Мапуту – столице Мозамбика.

После короткой посадки в Одессе ночью летим на Каир по трассе наших самолетов, летающих в Африку. При подлете к столице Египта в ночной мгле видим внизу море огней, а сам город сияет и вспыхивает разноцветными многочисленными огнями рекламы. Ввиду напряженных международных отношений со странами Ближнего востока в Каире нам не разрешили покинуть борт самолета. Стоянка была не долгой и после заправки наш авиалайнер вновь в воздухе и держит курс на Аден (столицу бывшей Народно-Демократической Республики Йемен). Под крылом самолета укутанные ночным покрывалом земли загадочного Египта. Несмотря на глубокую ночь, многие из нас не спят, с любопытством всматриваются в темные иллюминаторы, пытаясь разглядеть что-либо. Но тщетно.

Наконец-то наступил рассвет, и нашим взорам открылась застывшая зеленая гладь Красного моря с пустынными песчаными берегами красноватого цвета. На горизонте, в лучах восходящего солнца, синее море.

10 февраля в 7 часов утра наш самолет совершил посадку в Аденском аэропорту. Вокруг него все та же песчаная пустыня и только у самого океана возвышается изолированный горный массив, у подножья которого расположена город Аден, тогда столица Народно-Демократической Республики Йемен. В то время, как и во многих странах Передней Азии и Африки, шла война в этом государстве. Советское государство поддерживало народное демократическое государство, которому противостоял Северный Йемен. Об этом напоминали наши военные самолеты, стоявшие здесь же в аэропорту, и другие технические устройства, о назначении которых мы могли только догадываться.

***Йемен** – государство в Юго-Западной Азии, расположенное на юге Аравийского полуострова. Омывается водами Красного и Аравийского морей Индийского океана. Имеет сухопутную границу с Оманом и Саудовской Аравией. Население, по итогам переписи 2011 года, составляет более 25 миллионов человек, территория – 527 970 кв.км. Занимает 49-е место в мире по численности населения и 49-е – по площади территории. Столица Йемена – Сана. Государственный язык – арабский. Унитарное государство, президентская республика.*

При выходе из самолета сразу ощущаем жаркое дыхание пустыни (температура воздуха +28°C). Здесь заправка горючим, смена экипажа. Долго сидим в здании аэропорта и дремлем, обливаясь потом, без еды и питья. Наконец-то приглашают на посадку. Теперь самолет поведет экипаж во главе с Сергеем Михайловичем Ледневым, который имеет большой опыт таких сверхдальних перелетов.

Дальнейший полет проходил над Восточной Африкой, сначала вдоль берега Индийского океана, а затем летели над выжженной знойным солнцем горной пустыней Эфиопского нагорья, далее над бескрайними саваннами Кении, придерживаясь знаменитого африканского восточного рифта с многочисленными вулканами и озерами, которые хорошо были видны в ясную погоду под крылом нашего самолета

Знаменательное для нас событие: в 12¹⁵ пересекли экватор, его линия на земле в этом месте обозначена красной чертой – просекой в тропическом лесу. Командир воздушного корабля поздравил нас с перелетом в южное полушарие и нам торжественно вручают специальные дипломы, памятные значки и проспекты Аэрофлота.

Справа по борту вдали синее крупнейшее озеро Восточной Африки и всего материка – Виктория. Еще одна особенность земной поверхности, проплывающей под крылом самолета, – сквозь густую зелень лесов хорошо просматривается красная, красно-желтая земля, обязанная своим цветом латеритным почвам. Поэтому, по моему убеждению, было бы правильней называть Африку не черным, а красным континентом.

С нетерпением ожидали еще одного «чуда» – высшей точки всего Африканского континента – горы Килиманджаро (5896 м над уровнем моря). Это священная гора, которой поклоняются многие племена Африки. И вот справа возникает трапециевидная, увенчанная ледниками заснеженная шапка Килиманджаро. Она гордо возвышается над всей окружающей местностью на 3—3,5 км. Его склоны одеты в зеленое покрывало джунглей. Нам повезло, погода ясная и поэтому весь вулкан как на ладони. Обычно в это время вулканический массив скрыт плотной пеленой облаков.

Килиманджаро – огромный стратовулкан Африки, находящийся на северо-востоке Танзании, высочайшая точка континента (5895 м над уровнем моря). С 1902 по 1918 гг. назывался Вершина Кайзера Вильгельма. Килиманджаро возвышается над плоскогорьем. Масаи, которое расположено на высоте 900 метров над уровнем моря. В 2003 году учёные пришли к выводу, что расплавленная лава находится всего в 400 метрах под кратером главной вершины Кибо. Хотя и не прогнозируется другой активности, кроме происходящих сейчас выбросов газа, существуют опасения, что вулкан может обрушиться, что приведёт к крупному извержению наподобие вулкана Сент-Хеленс. У Килиманджаро не было документированных извержений. Высочайшей точкой горы и Африки является пик Ухуру вулкана Кибо, 5895 м. Пик был впервые покорён Гансом Мейером и Людвигом Пуртшеллером в 1889 году.



Под крылом самолета вулкан Килиманджаро

Неожиданно слева по борту внизу, среди разрывов кучевой облачности возникает ослепительная синева Индийского океана.

Теперь самолет летит вдоль изрезанного побережья Африки. Внизу проплывает длинный, причудливо очерченный остров Занзибар и еще ряд небольших островков, а затем среди тропической зелени джунглей мы увидели извилистую ленту реки Лимпопо, известную нам с малых лет по сказкам К. Чуковского. Вспоминаются его стихи:

А вперед поскакал Айболит
И одно только слово твердит
Лимпопо, Лимпопо, Лимпопо!

Буро-красные воды реки медленно текут между низменными заболоченными берегами, лишь кое-где поросшими тропической растительностью, а чаще распаханными под крестьянские поля риса и хлопчатника. У своего устья она выплеснула воды на берега и широко разлилась вокруг. Это следы недавнего тропического циклона, который принес неисчислимые бедствия народу Мозамбика.

Как рассказали нам позже, в этих краях недавно была страшная засуха, погибло много зверей и домашнего скота. Особенно пострадали бегемоты, они погибали сотнями. Засуха вызвала неурожай, из-за этого произошла катастрофа, вызвавшая гибель многих людей от голодной смерти.

Африканский парадиз

В этот же день 10 февраля в 17⁴⁰ наш самолет благополучно приземлился в аэропорту Мапуту – столице Народно-Демократической страны Мозамбик. Перелет от Адена до Мапуту занял 9 часов. При выходе из самолета мы ощущаем приятную прохладу, температура воздуха была всего 21°С, а небо было пасмурным. Такая погода здесь – редкость, несмотря на то, что уже наступила осень. Нам, прилетевшим из Ленинградской сырой зимы, такая бархатная погода была лучшим подарком за длительный перелет. Известно, что климат в этом регионе жаркий субэкваториальный с частыми проливными дождями.

Мы едем по главной магистрали Мапуту улице Нырере с супермаркетами, банками и трестами, которые похожи на длинный пирс с причалившими кораблями. Сквозь толстые стекла с остатками фирменных знаков виднелись пыльные без товаров прилавки, безлюдные печатанные офисы. Всюду следы запустения, разрухи и бедности.



Так африканские женщины переносят грузы

Проезжаем мимо маленьких нарядных вилл с лепными балконами с витыми козырьками, утопающими в цветах, с вьющимися красными розами – бывшие резиденции богатей португальцев. А вот и центр с огромным госпиталем выгнул эстакаду. В раскрытых окнах на белом фасаде темнели африканские лица.

С первого взгляда приятный, удивительно красивый город, о котором известный писатель А. Проханов написал в то время в журнале «Африканское знамя» следующее: «Белые горячие пляжи в Мапуту, пышная синева океана с белыми, пробивавшимися сквозь пальмы кораблями. Этот удивительный город, изысканный и прекрасный – Португальский рай розовел в утренней дымке, переливался и мерцал и казался выточенным из перламутра. Мы ехали в равномерном полуденном блеске, пропуская над собой лиловые своды акаций, сорившие на асфальт сине-сиреневые душистые осыпи лепестков. Машины, люди двигались в струящейся синей поземке». Чуть позже мы узнали обратную сторону города, да и всего Мозамбика – трагическую и печальную.

Сначала немного об этой африканской стране, бывшей колонией Португалии до 1975 г. и городе Мапуту.

Мозамбик расположен на юго-востоке Африканского континента, с востока и юго-востока омывается Мозамбикским проливом Индийского океана. Площадь – 801 590 км². Официальный язык – португальский. Почти половину страны занимает Мозамбикская низменность. Все население Мозамбика более 28,8 млн человек (2002г.) – народы, говорящие на языках группы банту: макуа, тсонга, малави, маконде и другие. Большинство жителей (80%) придерживаются местных анимистических культов, остальные – христиане, католики и мусульмане). Народы испытали слишком сильное влияние разных волн колонизации и почти утратили исходную культуру.

Коротко проследим историю Мозамбика. В XVI веке на территории Мозамбика появляются португальские поселения, которые стали базами на торговых путях в Южную Азию. Позже белые люди стали проникать вглубь страны в поисках золота и рабов. Хотя португальское влияние в регионе расширялось, власть держалась на отдельных поселенцах, имевших значительную автономию. Португалия уделяла больше внимания более выгодной торговле с Индией и Юго-Восточной Азией, а также колонизации Бразилии.

К началу XX века Португалия уступила управление больших территорий своей колонии трём частным британским компаниям: Компании Мозамбика, Компании Замбези и Компании Ньяса. Эти компании построили железные дороги, связавшие Мозамбик с соседними колониями Великобритании, и обеспечивали поставки дешёвой рабочей силы на плантации и шахты стран региона.

После Второй мировой войны Португалия не последовала примеру других стран Европы и не стала предоставлять независимость своим колониям. Они были объявлены «заморскими территориями». В 1962 году несколько антиколониальных политических групп объединились

в Фронт освобождения Мозамбика (FRELIMO), который в сентябре 1964 года инициировал вооружённый конфликт против португальской колониальной власти.

ФРЕЛИМО, опираясь на базы в Танзании и поддержку СССР и Китая, вел активные боевые действия в северных регионах страны и в состоянии был проводить на подконтрольной территории партийные съезды, однако в целом военные специалисты оценивают итог противостояния к середине 70-х годов как ничейный. После вооружённого переворота в Португалии, известного как Революция гвоздик, Мозамбик получил независимость 25 июня 1975 года. В этих условиях ФРЕЛИМО установил однопартийную систему с ориентацией на страны социалистического лагеря, распустил религиозные учебные заведения, демонтировал традиционную систему управления с опорой на вождей, ввел плановую экономику.

Все это сопровождалось крупной национализацией, плохо продуманной аграрной реформой и изгнанием всех португальских поселенцев, что лишило новую страну практически всего корпуса квалифицированных специалистов. Плоды такой бездарной политики мы увидели в городе, это пустые офисы, в которых некому было работать, бездействующие во многих домах лифты, отсутствие воды и электричества, хаос и бестолковщина в торговле и обслуживании населения.

РЕНАМО черпает поддержку на севере, их оппоненты – на юге. ФРЕЛИМО неизменно побеждает на парламентских и президентских выборах. Вот такова политическая непростая обстановка в этой бедной африканской стране, как и во многих других странах черного континента.

При поддержке Южной Родезии и ЮАР в стране сформировалась вооруженная оппозиция режиму, началась гражданская война, которая сопровождалась значительными жертвами среди мирного населения, нанесением обширного ущерба инфраструктуре, миграцией большого количеством беженцев. Военные действия завершились только в 1992 году, после изменения политической картины региона

После подписания мирного договора и перехода оппозиции в политическое пространство в Мозамбике идет борьба между бывшими антагонистами гражданской войны, а ныне гигантами политической сцены – ФРЕЛИМО и РЕНАМО, опирающимися в значительной степени на крупнейшие этнические группы страны



Кактусы растут на улицах Мапуту

Мы, полярники стали свидетелями нестабильного положения в стране. На улицах Мапуту повсюду вооруженные патрули, военные полицейские с автоматами у входа в правительственные учреждения и отели. По ночам слышали взрывы и автоматные очереди вблизи нашего отеля. Выходить вечером в город было опасно. Ночью комендантский час. Бросалось в глаза множество нищих, голодных людей, наводнивших город.

***Мапуту** – столица Мозамбика, административный центр провинции Мапуту, порт на берегу гигантской бухты Делагоа Индийского океана. Население 1,2 млн жителей (2002). В 1781 году на месте Мапуту был заложен португальский форт. Изначально селение называлось Лоренсу – Маркиш в честь португальского купца, посетившего эти места в 1544 году. Город расположен на северном берегу реки Мапуту. В городе есть всё, что потребуется современному человеку – от офисов до стриптиз-клубов. В 1976 году город был переименован в Мапуту по названию реки, на которой он расположен.*

Общежитие нашего посольства – своеобразное трехэтажное здание с обширными балконами и решетками на них и на окнах и массивным высоким бетонным забором и крепкими железными воротами. Все сделано прочно, надежно и рассчитано на осаду в случае нападения. У входа постоянно находился охранник, вооруженный автоматом.



Центральные улицы Мапуту благоустроены. Здесь жила португальская аристократия

Позже мы узнали, что с начала 1900-х годов, благодаря порту, который оснащен складами и кранами, позволявшими обслуживать большие суда, Лоуренсу-Маркиш под португальским правлением достиг статуса важного космополитического города. Порт обслуживали британские, немецкие и португальские суда, большая часть товаров шла из Саутгемптона, Лиссабона и Гамбурга.

Несмотря на длительную гражданскую войну, город практически не пострадал. Колониальная архитектура города переплетается с культурой африканцев, создавая космополитическую смесь. В 1962 году открывается первый в Восточной Африке Университет Лоуренсу-Маркиш. Португальская, китайская и арабская диаспоры начинают развивать промышленность и сферу услуг в городе

За это время мы успели познакомиться с основными достопримечательностями этой удивительной далекой страны. искупались в в Индийском океане побывали в некоторых музеях, которых в этом городе к нашему удивлению много.



Португальские колонизаторы построили эстакады и мосты

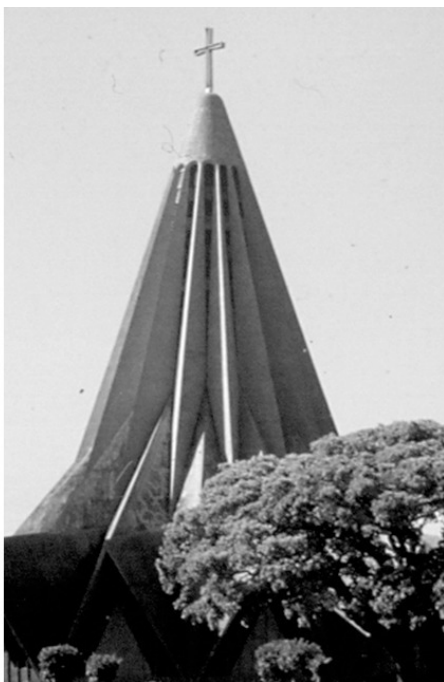
Национальный музей естественной истории Мозамбика расположен в центре города Мапуту. Музей имеет богатую историю, которая ведет свое начало с 1911 года. С 1933 года музей занимает внушительное здание на проспекте Травессия. Мы посетили его и узнали много нового о Мозамбике и его столице Мапуту.

На площади стоит Португальская постройка в готическом стиле – исторический музей, железнодорожная станция и Муниципальный рынок, построенный в начале XX века инженером Эйфелем, который создал известную башню в Париже, и это только малая часть захватывающих достопримечательностей.



Мусульманская мечеть, построенная в центре Мапуту

Представляют интерес Военный музей, Национальный музей геологии, Музей революции, Католический собор и Музей естественной истории – здание в готическом стиле, в котором представлены многие виды животных и уникальная экспозиция, изображающая слоницу на разных месяцах беременности.



Католический собор, построенный по форме вигвама

Большой интерес представляет Национальный художественный музей, в нем представлены картины и скульптуры художников Мозамбика. Железнодорожный вокзал – самая известная достопримечательность города Мапуту. Вокзал был разработан и построен в 1910 году, по проекту французского инженера Гюстава Эйфеля, спроектировавшего знаменитые сооружения – Эйфелеву башню и Статую Свободы. К моменту нашего посещения Мапуту вокзал не принимал поезда, поскольку повстанцы перекрыли железные дороги.

Мы увидели стоящий у перрона разбитый пассажирский состав. В 1997 году вокзал был отремонтирован, и в настоящее время выглядит скорее как дворец: колонны, арки и гигантский медный купол с полированными деревянными и мраморными украшениями. Строительство железной дороги в Преторию способствовало росту населения города.



Железнодорожный вокзал в Мапуту

На следующий день после прилета в Мапуту случайно познакомились с нашим соотечественником из Казани Зайцевым Юрием Михайловичем, преподавшим математику в национальном университете. Он рассказал, что в него принимают всех желающих без экзаменов. Но после одного года обучения отчисляют тех, кто не сдал экзамены за первый курс. Мы побывали в гостях у нашего земляка, жившего в шикарной вилле с маленьким садом. От него

узнали много интересных деталей о стране и ее жителях. Интересно, что в Мапуту, да, пожалуй, и во всем Мозамбике, было всего три школы – десятилетки.

«Как живет народ»? – спросили мы. «Очень бедно. Дом – конура, три палки, корыто, большое ведро, горшки – вот и все богатство. Вы видели чумазных голых детей с большими животами и цыплячьими ребрами? Они повсюду – на обочинах дорог, на улицах, голодные, копошащиеся в грязи, часто умирают от голода и болезней». Вот таковы последствия народной революции и социалистического пути развития африканского государства, как и некоторых других стран черного континента.

Прыжок к Южному материку

Мапуту – последний аэропорт перед длительным полетом к берегам ледяного континента над водными просторами Индийского океана. Расстояние от Мапуту до Антарктиды настолько велико (4800 км), что если бы Молодежная станция оказалась закрытой из-за неблагоприятных погодных условий, то от нее самолет не смог бы вернуться обратно – не хватило бы топлива. Поэтому надо было лететь наверняка.

При этом исключительно важное значение приобретал прогноз погоды в Молодежной. Нам повезло – в Антарктиде тихая солнечная погода, температура воздуха 2°C. 13 февраля, несмотря на сильный дождь, утром наш самолет взлетает и через некоторое время пробивает сплошную пелену облаков. Далее летим выше облачности при ослепительно ярком солнце. Вдруг облака поредели, и мы увидели внизу океан. Он здесь такой синий, что даже трудно понять, где небо переходит в водные просторы.

Пролетаем «ревущие сороковые», а затем «неистовые» пятидесятые широты. На этот раз эти широты с дурной славой свое название не оправдали. Океан удивительно спокойный, а небо чистое. И только временами видим размытые незначительные массы облаков, которые «погоды не делают».

Полет проходит на высоте почти 9 км, температура воздуха за бортом минус 35°C. В 13⁴⁵ прошли точку возврата, это половина пройденного пути от Мапуту. Теперь только вперед и вперед, возврата назад нет. К счастью, погода на ледяном континенте ясная и тихая, поэтому летим дальше.

Примерно за 1000 км от Антарктиды в океане стали попадаться отдельные айсберги. Это огромные плавающие льдины, оторвавшиеся от выводных ледников ледяного материка.

За бортом самолета стало холоднее, температура воздуха упала до —60°C. У нас же в салоне по-прежнему тепло, но полярники начали готовиться к посадке, все облачились в теплые одежды.

Айсбергов становилось все больше и больше, а море покрылось льдом. Вдали на горизонте все отчетливее вырастал ослепительно белый купол Антарктиды, с четким ледяным барьером (берегом).



Вблизи Антарктиды на многие сотни километров виден замерший океан с впаянными в лед айсбергами

Среди царства сплошного льда вдали чернеет небольшая полоска земли, на которой заметны многочисленные спички антенн и крошечные коробки домиков. Земля становилась все ближе, а мачты и дома все больше. Самолет, сделав большой круг над ними (это станция Молодежная), уверенно пошел на посадку.



На плавающих льдинах путешествуют пингвины

Через несколько минут он коснулся снежно-ледовой взлетно-посадочной полосы и, удовлетворенно урча моторами, покатился к месту стоянки.

Торжественный момент настал, мы, новички, 13 февраля 1984 г. впервые вступили на землю, вернее на лед, далекого континента. Удивительно тихо, ослепительное солнце, температура воздуха -5°C . По местным понятиям – это тепло, здесь лето. Погода на редкость устойчивая и благоприятная для посадки. Такое не часто бывает, здесь часто бушует свирепая пурга и очень холодно.

Нас встречают бородатые полярники, поодаль стоят гусеничные вездеходы, которые повезут нас на станцию «Молодежная». Приветствия, дружественные возгласы... Мы же, новички, увешанные огромными мешками, сумками, неуклюже переваливаясь, спешим к указанным нам вездеходам.

С особым уважением взираем на загадочного в темных очках начальника станции, заслуженного полярника Льва Валериановича Булатова. Нас поздравляют с благополучным прибытием на край Земли и предлагают садиться в вездеходы для того, чтобы ехать на станцию «Молодежная». Так началась наша работа на ледяном континенте.



Самолет ИЛ-18 доставил нас в Антарктиду на станцию «Молодежная»



Первые шаги после прилета в Антарктиду

На берегу моря Космонавтов

Столица антарктических станций

«Молодежная» (67°40 ю.ш. 45°50» в.д., 42 м над уровнем моря). Советский антарктический метеорологический центр «Молодежная» находится в западной части Земли Эндерби на берегу залива Алашеева (море Космонавтов). Поселок расположен в небольшом прибрежном оазисе (холмы Тала) в 0,5—0,6 км от берега. Оазис представляет собой холмистую местность с грядами свободных ото льда и снега скальных пород, разобитых заснеженными впадинами. К югу от поселка поверхность ледника повышается, и уже на расстоянии 10 км. высота ее достигает 500 м. с лишним, образуя Невские горы. Климат в районе «Молодежной», суровый арктический, отличается отрицательными температурами воздуха в течение почти всего года, а также сильными и частыми ветрами. Температуры воз духа: средняя годовая -11°, максимальная +8,5°, минимальная - 42°. Море Космонавтов в районе «Молодежной» большую часть года покрыто льдом. Много айсбергов. Ширина припая к концу зимы достигает почти 100 км. Полярная ночь длится полмесяца, с 15 по 30 июня, а полярный день – почти полтора месяца, с начала декабря по середину января. Строительство «Молодежной» началось 23 февраля 1962 г. Однако в первый год не удалось обеспечить станцию всем необходимым для зимовки и 31 марта она была законсервирована. Строительство станции и научные наблюдения были возобновлены 4 января 1963 г. В 1990-е годы в районе станции производились некоторые научные исследования и природоохранные мероприятия по выполнению требований Протокола по охране окружающей среды к Договору об Антарктике. Станция законсервирована в 1999 году: 9 июля на станции был спущен российский флаг. В феврале 2006 года руководитель Российской антарктической экспедиции (РАЭ) Валерий Лукин заявил: «Планируется открыть ранее законсервированные станции «Молодёжная», «Ленинградская» и «Русская» в сезоне 2007—2008 годов. Это принесет большую пользу, поскольку эти станции находятся в Тихоокеанском секторе Антарктики, который мало охвачен научными исследованиями». С 2006 года вместе с российскими полярниками здесь работала Белорусская антарктическая экспедиция. В марте 2013 года здесь работало 16 российских полярников и 3 белорусских. Первоначально белорусские полярники жили и работали в 18 км от станции «Молодежная», в районе г. Вечерняя в старых постройках времён СССР. В 2016 году 8-й Белорусской антарктической экспедицией в том же месте были построены жилые модули. В настоящий момент белорусская станция Гора Вечерняя является самостоятельной и ближайшей к станции «Молодежная» полярной станцией.

Вездеходы, грозно урча и лязгая гусеницами, мчатся по ледяной дороге, оставляя за собой шлейф снежной пыли. От ледяного аэродрома на горе Вечерней, куда приземлился наш самолет ИЛ-18 Д, до станции Молодежной 15 км, но дорога делает изрядный крюк, увеличивая тем самым путь до 25 км. На всем протяжении ледяная трасса обозначена вехами, которые на некоторых участках стояли лишь на расстоянии 25—30 м. друг от друга. Многие из вех для того, чтобы лучше было видно в метели, увенчаны старыми резиновыми сапогами.

Минут через сорок тряской езды вездеход остановился, и рев двигателей затих. В звенящей тишине послышалась команда: «Приехали, выходи!» Прибывших вышли встречать полярники. От нас новичков они отличались завидными загорелыми лицами и солидными бородами, отращенными у каждого на свой манер и вкус, а также основательно поношенной и притертой к своим плечам одеждой. Мы же одеты в новенькие синие климатические костюмы на верблю-

На вершине сопки Озерная расположена станция ракетного зондирования атмосферы. Отсюда раз в неделю, по средам, устремляются ввысь метеорологические ракеты, запуск которых сопровождается мощным гулом, слышимым не только в поселке, но и далеко за его пределами.

Здесь находится большое продолговатое здание с изображением Ленина с вытянутой вперед рукой, домик с «апельсином» – прозрачным куполом, внутри которого заключена антенна радиолокатора, крытая деревянная эстакада с монорельсом, по которой ракеты транспортируют со склада к месту сборки, а затем попадают в сборочный цех. Отсюда готовая ракета транспортируется в пусковую установку – металлический коробку с раздвижным потолком.

Установив ракету, ракетчики возвращаются в сборочный цех, откуда нажатием кнопки осуществляется пуск. Ракеты здесь запускаются с оглушительным грохотом на высоту до 100 км. Там наверху ракеты головка с приборами отделяется и на парашюте спускается вниз. Во время спуска приборы сообщают данные о температуре и давлении воздуха. По сносу парашюта определяют силу и направление ветра на высотах.



Подготовка метеорологической ракеты к старту



Запуск метеорологической ракеты

На главной улице, называемой « Михаил Сомов», кроме жилых домов и складов стоят здания вычислительного центра, кают-компания со столовой, медицинской части, бани, дом геофизиков, радиобюро, дом начальника станции и всей экспедиции и другие здания. Здание кают-компания, вмещает столовую, кинозал, библиотеку, комнату отдыха со столами пинг-понга, билиарда, домино, шахматы, шашки и других игр. Над входом этого здания укреплены на флагштоках флаги Советского Союза, Кубы, Монголии и других стран, представители которых присутствуют на ст. «Молодежная».



Вход в здание кают -компаний на станции" Молодежная"

В столовой всегда людно. Здесь надо подойти к окнам в кухню, где выставляются подносы с кушаньями, термосы с чаем, кофе и какао. Брать еду надо самому сколько угодно. Позже на станции «Молодежная» было построено большое двухэтажное здание кают-компаний с отдельным кинозалом, столовой и другими помещениями для культурного досуга. Но однажды случился пожар и кают-компания сгорела.

Вблизи кают-компаний на площади стоит столб с металлическими стрелками-указателями, на которых обозначены расстояния до Москвы, Ленинграда, Вашингтона, станции Восток, Южного и Северного полюсов, а также и Краснодара, до которого всего лишь 12542 км.



Вблизи километрового столба фотографируются все полярники.

Немного в стороне, на краю поселка находилось здание метеостанции с обширной метеорологической площадкой с установленными метеорологическими будками, в которых помещены приборы, стойки с актинометрической аппаратурой, высокие металлические мачты, на которых крутятся лопасти анемометров (ветромеров).. Значительная часть метеорологических элементов регистрируется при помощи дистанционной аппаратуры или непрерывно записывается с помощью самописцев. Поэтому с площадки к домику, расположенному в нескольких десятках метров, тянутся провода и кабели. Внутри домика метеорологов находится аппаратная с записывающей аппаратурой. На длинных столах стоят различные технические устройства, электронные потенциометры. Из старой аппаратуры здесь обращают на себя внимание обычные ртутные барометры, да барографы с часовыми механизмами.

Здесь же жили метеорологи и специалисты из Кубы – академик Бердеяно Давид и метеонаблюдатели Рейс Роберто Асеа и Нерей Хесус. Очень интересные ребята, общительные и дружелюбные. Они угощали нас крепчайшим вкусным кофе, всегда приговаривая «Кофе пока». В то время официально было известно, что готовится открытие кубинской станции, но в связи с осложнением политической обстановки в мире такие планы не были реализованы. Нашу гляциологическую группу разместили здесь же, предоставив неудобную холодную комнату. Иногда к утру температура в помещении понижалась до отрицательных значений и снежная пыль покрывала наши спальные мешки. Но мы с пониманием относились к такому «уюту», поскольку в поселке было очень много людей, часть которых из 28 САЭ должна была покинуть «Молодежную», а другие полярники ждали самолет, для того чтобы улететь на другие станции – «Мирный» и «Новолазаревскую».

Севернее улицы Сомова, за снежной ложбиной, на обширной скальной гряде среди каменистых россыпей, стоят фундаментальные здания гаража и мастерских и все время гудящее здание дизель-электростанции, а чуть дальше за ними стоит лес антенных мачт с солидным зданием передающего центра. На противоположной стороне к югу от главной улицы находится приемный центр с такими же антеннами, как и у передающего, а чуть в стороне антенна приема сигналов с искусственного спутника Земли.



Дом на мысе Гранат , в котором мы жили и работали

Чем же привлекателен этот необычный поселок? Прежде всего, своим праздничным видом. Достигается это яркой веселой раскраской домиков – голубой, синей, красной, желтой, зеленой. Эти цвета сочетаются самым разнообразным способом, но чаще вдоль стены идут три цветные горизонтальные полосы, которые в свою очередь были составлены из разноцветных квадратов или окружностей.

Увидев такой пестрый поселок, мы не могли удержаться от возгласов удивления. Раньше о внешнем виде полярных домиков так не хлопотали, а заботились лишь о том, чтобы внутри было тепло и уютно.

В центре, вблизи кают-компаний в большом зеленом здании размещался вычислительный центр. В него была помещена громоздкая электронно-вычислительная машина Минск-32, в машинном зале которой находились шкафы с электроникой и вращающимися магнитными барабанами, помещенными в стеклянные короба, замысловатый электро-механический графо-построитель, стол с пультом управления, на котором набивались перфокарты с техническим заданием для введения в специальное программное устройство. Все эти устройства вызывали у нас большой интерес, поскольку в то время такие компьютеры, громоздкие и не совершенные, только начинали внедряться. Позже мы часто посещали вычислительный центр, так как программа работ на сооружаемом нами ледяном причале была введена в этот компьютер, и мы регулярно получали бюллетени с таблицами среднесуточных и среднемесячных температур воздуха, атмосферных осадков, скорости и направления ветра. Понятно, что такие ЭВМ устарели, и на смену им пришли современные компьютерные системы и Интернет.

Удивляет своей оснащенностью и стерильной частотой медицинская часть, расположенная в большом здании на сваях с большим красным крестом на одной из зеленых стен, который хорошо виден издали. В этом центре работают два врача-универсала, которые по образованию хирурги, но могут оказать и другую медицинскую помощь, например, выдернуть зуб или залечить его. В течение зимовки в медсанчасти все полярники проходили медосмотр и обращались к доктору в случае травмы или другого заболевания. Позже, в середине зимовки, я стал пациентом медсанчасти. В один из сумрачных дней отправился на мыс Гранат, где находился наш метеопост, не взял солнцезащитные очки. Свежевыпавший снег с солнечными бликами сыграл со мной злую шутку. Наступила временная слепота, сопровождающаяся резкими болями и покраснением глаз. Врач Гейвандовский оказал мне квалифицированную помощь, применив эффективные средства лечения. Через три дня зрение восстановилось, и боль в глазах исчезла.

Наше впечатление усиливалось необычной конструкцией домов. Они были сооружены на металлических сваях. Такие постройки встретишь не часто. Их возводят обычно в болотистых местностях или на мерзлых грунтах на севере. А здесь, в Антарктиде, дома ставят на сваях для того, чтобы под ними можно было ходить, и во время снегопадов ветры не позволяют здесь задерживаться снегу и заносить здания. Снег откладывается в виде длинных высоких шлейфов на некотором удалении от дома. Пространства между домами зимой заполняется метелевым снегом. Для быстрого таяния его удаляют с помощью бульдозеров.

Летом снег сходит здесь быстро, частично тает, образуются лужи, обнажается скалистое ложе, сложенное твердыми кристаллическими породами – биотит-гранатовыми гнейсами и более молодыми жильными породами – пегматитами с кристаллами полевого шпата, кварца и прослоями слюды. Это самые древние породы оазиса, образовавшиеся около миллиарда лет назад.



Здание медицинского центра на металлических сваях

Вблизи станции «Молодежная», в 25 км от нее, в районе горы Вечерняя, находится аэродром с ледяной взлетно-посадочной полосой, позволяющей принимать тяжелые самолеты, такие как ИЛ-18, АН-76 и др. Вблизи аэродрома на побережье залива Алашеева находится небольшой поселок аэродромной команды, обслуживающей взлетно-посадочную полосу и аэродромное техническое оборудование. Бытовые условия на этой станции немного хуже, чем на «Молодежной». Аэродромникам приходится приезжать каждую неделю на вездеходе в баню, за продуктами и другими материалами.



Аэродромная станция «Вечерняя»

Рядом с АМС «Молодежная» расположен аэродром местного назначения, с которого взлетают небольшие самолеты ИЛ-14, АН2, а также вертолеты, которые обслуживают антарктические станции «Мирный», «Новолазаревская» и др.

Первые знакомства и необычные сюрпризы. На «Молодежной» многолюдно и шумно, поскольку заканчивает работу двадцать восьмая антарктическая экспедиция, и готовится к зимовке двадцать девятая. Вернулись с сезонных работ полевые отряды. Сезонники полны впечатлений и теперь с нетерпением ждут прихода экспедиционного судна и самолета, чтобы отправиться на Родину.

Каждый из полярников включен в один из отрядов по профессии, имеет свой объект исследований или отвечает за определенную работу. А таких отрядов и групп на станции Молодежная было много. Это отряды аэрометеорологический, геофизический, высотного зондирования атмосферы, связи и радионавигации, включающий приемный и передающий радиопередатры, транспортный, логистики, включающий медицинский центр, поваров и др., специалистов взлетно-посадочной полосы, а также группы – авиационная, гляциологическая, дизельная электростанция и ремонтные мастерские.

Самый многочисленный аэрометеорологический, который объединяет специалистов, изучающих атмосферу и гидросферу (океан). Другой отряд высотного ракетного зондирования атмосферы, возглавляемый Яночкиным Анатолием Ивановичем, опытным полярником. С ним мы подружились как-то сразу и общаемся до сих пор. На всех полярных станциях и в том числе на «Молодежной» существовал строгий распорядок, особые правила техники безопасности и правил поведения, которые хорошо известны всем зимовщикам.

Но существовали и другие инструкции и наставления, о которых в то время не принято было говорить. Полагаю, что сейчас можно рассказать о строгом режиме на полярных станциях, установленном органами Советской власти во времена существования так называемого железного занавеса. Выполнение этих правил неукоснительно контролировалось компетентными органами, нарушения жестко пресекались, а иногда виновные привлекались к уголовной ответственности и получали запрет выезда за границу.

На станции «Молодежная» в штате официально существовала должность инспектора по надзору, на которую назначались кадровые сотрудники КГБ. В их обязанность входил контроль работы радиопередающих и приемных станций, а также негласное наблюдение за поведением каждого полярника: что они делают, какие разговоры ведут, как общаются с иностранцами, временно присутствующими на нашей станции и при увольнении сотрудников на территории морских портов капиталистических стран.

Среди нас находился такой сотрудник Вилли Сеславинский – среднего роста, тучный человек с рыжей бородой, занимавший должность библиотекаря. А об остальных его обязанностях мы только догадывались и позже поняли, что с ним ни в коем случае нельзя вступать в разговоры, затрагивающие вопросы политики, обсуждения существующих правил и распорядка на станции. Все разговоры фиксировались, возможно, записывались на технические устройства. Внешне этот человек казался простым, доступным собеседником, а на самом деле всегда был сам себе на уме и не упускал возможности получить запретную информацию любым путем.

Знали мы что-то и о «сексотах», т.е. внештатных сотрудниках, или просто говоря, «стукачах», которые всюду подслушивали нас, провоцировали на запретные разговоры и конечно сообщали куда надо. О наших делах и всех подозрительных разговорах было известно нашему «молчи-молчи». Он всегда был начеку, когда приходилось общаться полярникам с иностранцами, присутствующими на наших станциях, – американцами, немцами, кубинцами. Вили всегда пытался узнать, о чем мы говорили с ними, а иногда предлагал каждому письменно излагать суть разговоров. Были случаи, когда он пытался завербовать в свои ряды, как ему казалось, наиболее лояльных новых «стукачей». Предлагал такое сотрудничество и мне. Но я сразу отказался и, кто знает, как бы мне аукнулся мой отказ, если бы не исчезла советская власть в 90-х годах прошлого столетия.

Своеобразны были правила увольнения на берег в городах Перт (Австралия) и Сингапур – стран, относящихся к капиталистическому лагерю. Мы ходили тройками в сопровождении проверенного властями человека, обязательно партийного и, видимо, уполномоченного комитетом государственной безопасности СССР. Уходить от сексота мы не имели права, также как и возвращаться на корабль в не установленные сроки и в не полном составе. Все нарушения заносились в досье, которое находилось у нашего «молчи-молчи». Кто знает, что там было записано и какие последствия могли быть для каждого из нас. Этого мы никогда не узнаем, поскольку через пять лет после нашей зимовки в Антарктиде рухнула советская власть, а вместе с ней исчез и железный занавес, отделявший нас от зарубежных стран.

Быт полярников.

Так кто же такие полярники, прибывшие на зимовку на далекий ледяной континент? Это специалисты разного профиля: метеорологи, геофизики, геологи, гидрологи, механики, электрики, водители тракторов и др. Большинство из них работают в Институте Арктики и Антарктики, но есть и такие, которых приглашают из других организаций и заключают

с ними договора на время зимовки или сезонных работ. Это представители Прибалтики, европейского севера, Сибири Средней Азии. Непременные участники советских экспедиций специалисты из социалистических стран, чаще всего из ГДР и Чехословакии, а также из Кубы и Монголии, но иногда на «Молодежной» работали ученые их США, Англии и Аргентины, Японии и других стран.



Зимовочный состав на станции "Молодежная"

С волнением смотрю на коллективную фотографию зимовочного состава АМЦ «Молодежная», на которой мне пришлось зимовать вместе со 126 полярниками. Пытаюсь вспомнить каждого из них. За время зимовки мы познакомились почти со всеми и знали друг друга по именам, со многими тесно общались и работали. Хорошо помню многих из них, но некоторых уже забыл. Не удивительно, прошло более трех десятков лет.

Живы воспоминания о них, хотя иногда ссорились, но это быстро проходило, а расставались друзьями. Каких замечательных людей я встретил в Антарктиде! Многих я уже никогда не увижу, но они живут в моей памяти. Где они сейчас? Возможно, некоторые из них уже закончили свой жизненный путь, а кто-то еще живет и работает, и возможно бывает в Антарктиде. Хотелось бы вновь встретиться с ними. О них, моих давних знакомых, и с которыми пришлось работать и делить трудности зимовки, хочу рассказать в этой книге.

В Антарктиде нет твердо установленного рабочего дня. Время работы неограниченно, днем и ночью ведутся научные наблюдения, и несутся рабочие вахты. Выходных дней не бывает, отдыхать приходится между сроками наблюдений или во время метели, когда выйти на улицу невозможно. Бывают и авральные работы, когда к берегам «Молодежной» прибывают экспедиционные суда для разгрузки. Тогда все до единого человека работают поочередно круглосуточно в три смены.

Так 28 февраля к ледяному причалу номер один подошел и стал под разгрузку сухогруз «Пионер Эстонии». Но погода резко испортилась, началась пурга со скоростью ветра 20—25 м/

сек, и разгрузочные работы пришлось прекратить. На следующий день, несмотря на сильный снег, началась разгрузка. Подняты крышки трюмов, работают стрелы кранов, урчат трактора на причале. Из глубокого зева корабля на стрелах выплывают бочки, автомашины, большие связки строительных материалов, большие ящики с разными продуктами и др.

Наша работа заключалась в том, чтобы вовремя растропить груз и подать концы к трактору-тягачу, который оттаскивает с барьера волокушу и транспортирует ее на базу к складам или другим местам назначения. Такие авральные работы по разгрузке судна повторялись в течение зимовки несколько раз. Разгрузочные работы, столь необходимые для нормальной работы зимовочных станций, трудоемки и порой опасны, поскольку погодные условия в большей мере неблагоприятны почти непрекращающиеся свирепые ветры, сильные морозы и снегопады. Нередко разгрузка прерывалась из-за резкого ухудшения погоды на несколько дней. А судно, пришвартованное к не надежному ледяному барьеру, уходило от берега в полосу, где стоковый ветер был не столь сильный, где оно могло переждать неблагоприятные метеорологические капризы.



Гусеничный вездеход – «рабочая лошадка» на полярных станциях

Мне, как руководителю гляциологической группы, пришлось отвечать за безопасность разгрузки как сухогрузов, так и нефтеналивных танкеров, т. е. контроль за состоянием прочности ледяных барьеров и примыкающих к ним приборьерных снежников. Работа опасная и очень ответственная, поскольку были трагические случаи на станции «Мирный» обрушения ледяного берега и гибели людей. Был такой случай и здесь на причале №1 при проведении геодезических работ, когда при фиксировании края барьера от одного удара молотком рухнул огромный пласт льда. Только каким-то чудом я остался жив. Падение с крутого берега высотой 5—6 м в ледяную воду морского залива привел бы к неминуемой гибели, поскольку при температуре минус 1,5° человек может оставаться живым в воде не более 5—10 минут.

Отношения между полярниками простые и очень добродушные. Практически здесь все равны, независимо от того, кто ты – кандидат наук или слесарь... И только руководство экспедиции Булатов Лев Валерианович, полярник с большим стажем, в особом почете и уважении. Еще одна пикантная особенность в быте полярников. Все пребывающие на ледяной континент брились наголо и отращивали бороду, за исключением начальника зимовочной станции его заместителя и парторга.

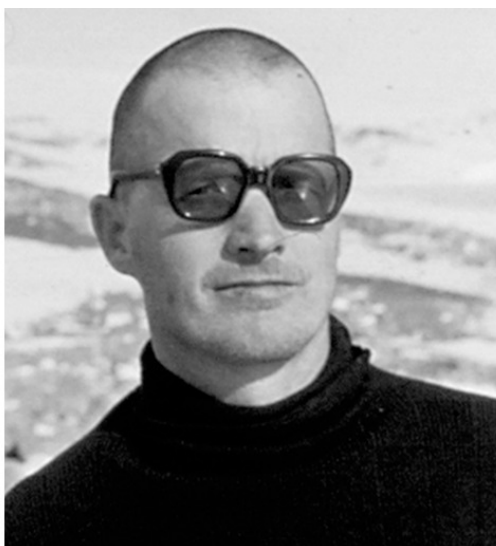
За длительные месяцы зимовки у каждого полярника отрастала солидная борода: у одних пышная, как у сказочного Барабаса, у других – жидкая и не совсем привлекательная бороденка. Но на это никто не обращал внимания. Снимать шевелюру приходилось дважды, поскольку парикмахеров не было, а постричь наголо большого мастерства не требовалось. Выглядели бритоголовые необычно, порой смешно, но, как говорил Владимир Маяковский: «Наголо остриженная голова гигиенична, современна и конструктивна, причесываться на время не стоит труда, а вечно причесанным быть не возможно».



Таков портрет полярника

Полярники – народ общительный и добродушный. Все зимовавшие на станции «Молодежная» знали друг друга, поскольку часто работали и проводили досуг вместе. В зависимости от профессии, интересов, организации отдыха зимовщики негласно объединяются в группы. Особенно тесны контакты между людьми одинаковой профессии, увлеченности, а также живущими в одном доме.

Среди нас были заядлые путешественники, туристы, альпинисты, такие как мастер спорта по лыжному туризму киевлянин Игорь Синецын, альпинисты москвичи Анатолий Яночкин и Стас Охрименко и другие. Мы как-то сразу объединились и подружились. В долгие полярные вечера, в уютных теплых домиках устраивались встречи, чаепития.



В Антарктиде многие стригутся наголо

Размеренная сроками наблюдений и графиками работ жизнь полярника может показаться скучной и однообразной. Однако на самом деле наряду с работами и наблюдениями у всех зимующих на антарктических станциях, в том числе на Молодежной, были светлые дни,

когда они могли отдохнуть и расслабиться от напряженной работы, особенно усложненной суровыми погодными условиями.

В жизни антарктических полярников, отлученных на длительное время от семейных обязанностей, оказывается много свободного времени, когда можно читать, писать, размышлять, строить планы и т. д. Человек здесь не растрчивает свои силы на мелочи и суету, становится, как правило, более собранным, цельным. В целом здесь во время зимовки обстановка спокойная без всяких напряженных моментов.

С начальством у нас складывались хорошие деловые отношения. Нам ни в чем не отказывали, и не было повода для раздражения. Досуг полярников разнообразный и интересный как в индивидуальном плане, так и коллективном. В кают-компании – большая библиотека, в которой можно выбрать литературу как классическую, так и развлекательную. Газеты и журналы привозят сюда как минимум раз в полгода, а то и больше, но все равно подшивки периодики регулярно читают. Любителям игр – широкий выбор от настольного тенниса, бильярда до настольных игр – домино, шахматы, шашки, нарды и др.

Летом жизнь полярника заметно интереснее и разнообразнее. После мрачной и сумеречной зимовки сияние солнца, синева неба, вскрывшейся ото льда океан звали нас на его берег, чтобы полюбоваться ослепительно яркими антарктическим пейзажами, многочисленным пингвинами и тюленями, лежащими на льду, а также поморниками – хищными и наглыми птицами из семейства чаек, которые оккупировали помойку на камбузе. О них рассказ чуть позже.

В числе коллективных мероприятий, которые затрагивали всех полярников, был ряд праздников, таких как и в СССР: Первомайские, октябрьские, новогодние, день Победы и даже женский (8 марта), хотя женщин на зимовке не было. Обязательно отмечались середина зимовки и ее окончание.

На всех зимовочных станциях Антарктиды неукоснительно придерживались общего политического режима советского государства: проведение выборов, праздников и других коллективных мероприятий, установленных свыше правительством и КПСС. В первую очередь это демонстрации в известные нам праздники в любую погоду, за исключением дней со штормовым предупреждением, хотя в нашу зимовку такие шествия проводились и в дни когда, как говорили полярники, «двадцать пять на двадцать пять», т.е. с индексом охлаждения почти в минус пятьдесят градусов. Как это происходило?



Первомайская демонстрация на станции «Молодежная»

В эти дни было очень холодно, ветрено, но мы, полярники терпели, поскольку осознавали важность таких праздников, знаменующих основные традиции Советского Союза. Участники демонстрации поотрядно выходили на главную улицу им. Сомова станции «Молодежная» с транспарантами и флагами и следовали к трибуне, сооруженной на волокуше, обтянутой

алым кумачом. На трибуне начальник зимовочной станции и парторг экспедиции. Короткий митинг с поздравлениями и криками ура. Все остальное, как на большой земле, только без оркестра, милиции, женщин и детей, но зато с бородатыми мужчинами в теплых арктических костюмах с капюшонами, надвинутыми на лицо, закрытыми «телевизорами» – плексигласовыми масками, спасающими от колючего ветра.

Всех нас согревала мысль о предстоящем праздничном столе с редкими угощениями и выпивкой, как и везде в далеких родных краях. Действительно, стол был богатый с ароматным жарким, бутербродами с черной и красной икрой, копченой колбасой, шоколадом, заморскими апельсинами, мандаринами и ананасами, а также и выпивкой. К праздничному столу было положено по 150 гр. столичной водки и шампанского на каждого, а не пьющим крепкие напитки по бокалу хорошего заморского вина. Все это происходило в большом зале кают-компании в торжественной обстановке с традиционными тостами и музыкой.



На трибуне начальник зимовочной экспедиции Л. В. Булатов и парторг А. В. Божков

После банкета всегда был праздничный концерт силами коллектива, танцы и кинофильмы, редко показываемые в обычные дни. Смотреть кино приходили все свободные от вахты зимовщики каждый день после ужина. Фильмы были старые, потрепанные, многие из них мы видели много раз. Большой радостью было увидеть новые картины, только что привезенные с большой земли. Особенно были интересны американские фильмы с участием Рональда Рейгана в бытность своей актерской деятельности, или кубинский фильм «12 стульев» с главной ролью Остапа Бендера, исполненной черным актером.

Каждый отряд, помимо главных праздников, отмечал свои внутренние, такие как профессиональные (например, день метеоролога или строителя и т.д.), а также дни рождения, памяти погибших и пр. Многое происходящее на таких торжествах оставалось тайной для руководства, партийных и профсоюзных лидеров (были у нас и такие). Иногда чрезвычайные события, происходящие в домиках полярников, выплескивались наружу и доходили до начальства, тогда начинались разборки на общих собраниях и взыскания, о последствиях которых мы могли только догадываться.



Несмотря на на вьюгу и крепкий мороз полярники вышли на первомайскую демонстрацию

.Самое страшное для полярника – так называемая «черная метка» в личном деле и заграничном паспорте, который мы никогда не получали на руки. Такой штамп в паспорте закрывал навсегда выезд за границу и в том числе в Антарктиду, как нарушителя режима пребывания за пределами границ Советского государства.

К числу таких весьма пикантных слухов относили вопрос: откуда спиртное у полярников. Хотя официально в каждом отряде был резерв спирта для протирки приборов и экстренных случаев (предотвращения обморожения, подготовки лекарственных препаратов и др.).

Каждому полярнику в то время полагалось на зимовку 6 бутылок водки и бутылка шампанского. После скандального указа М. Горбачева в 1985 г. на полярных станциях резко сократили официальную выдачу спиртного до 2-х бутылок в год!

Как расходовалось это спиртное, начальство не интересовало. Главное, соблюсти порядок и не допустить пьянства и дополнительного производства самогонки и браги. Это, пожалуй, самый деликатный и таинственный процесс их производства и употребления. Об этом старались не говорить, как будто, как и секса, в СССР не могло быть.

Были и другие коллективные увлечения, в которых участвовали почти все зимовщики, за исключением тех, кто стоял на вахте. Это футбол, волейбол и рыбалка. Увлечение такими играми в суровых погодных условиях в Антарктиде? На первый взгляд это кажется совершенно фантастическим. Оказывается, что можно играть в летнее время и даже в периоды тихой погоды зимой. Организовать площадку на снегу не сложно: ворота из подручных камней, сетку для игры в волейбол натянуть между двумя металлическими трубами – никаких проблем и играй себе на здоровье. Команды подбирались быстро, отряд на отряд и даже полярные станции принимали участие в таких турнирах (например, ближайшая японская станция Сева неоднократно встречалась с футболистами нашей станции).

Игра а футбол в Антарктиде имеет свои особенности. Иногда при резком порыве ветра мяч улетал за пределы площадки и нередко исчезал в открытом море или трещине в леднике. Еще смешнее – когда за мячом гонялся наш пес Прошка, отнять мяч у него было не просто, это было сопряжено с рычанием и лаем. А вблизи ворот стояли пингвины и наблюдали за игрой непонятных им человечков. Иногда мяч попадал в них и тогда пингвины возмущались, хлопали крылышками и гортанно кричали.

Теперь о рыбалке. Это было увлекательное мероприятие, которого ждали все полярники. Ежегодно, когда наступало антарктическое лето, но припай (ледяной покров) на море еще был крепок, проводился так называемый «ледяной турнир», т.е. создавались команды из состава отрядов, которые выходили на лед вблизи берега и ловили на «мормышку» в проруби рыбу,

называемую ледяной. Рядом с ними собирались пингвины и ждали, когда им кинут рыбку. А нахальные поморники пытались на легу украсть рыбину у зазевавшегося рыбака.

Условия были заманчивы: каждый рыбак отряда, который больше всех поймает, получает чарку водки или банку заморского пива, а вся рыба (иногда более десятка килограммов) шла в общий котел, и приготавливалась удивительно вкусная уха. Награждались и те, кто выловил самую большую и самую маленькую рыбины. Все были довольны: победители, проигравшие и зрители, поскольку уха и жареная рыбка, да еще рюмка водочки, были великолепны.

Как уже говорилось, работа и основные правила поведения полярников контролировалось руководством станции. Ее территория регулярно очищалась от мусора, а биоотходы, т.е. помойки вблизи камбуза, а также отходы из туалетов и бани, сливались в так называемый «голубой вагон», т.е. тягач с огромным баком, в который сливались непотребные отходы и вывозились на берег океана. Понятно, что происходило загрязнение океанических вод. В итоге в 1985 г. на станции «Молодежная» появилась автоматизированная установка для электромеханической обработки сточных вод и установка для сжигания твердых и нефтяных отходов.

Остальной мусор, дежурная, так называемая «зондер-команда», собирала в бочки, грузила на волокушу и отвозила на мусорку, называемую резервным складом. Здесь на берегу океана скопилось огромное количество не востребованных тракторов-тягачей, пустых бочек и других технических устройств, которые при таянии льда постепенно обрушивались в пучину океана. Позже, после нашей зимовки, при очередной инспекции международной комиссией по соблюдению особого статуса Антарктиды, свалка мусора была ликвидирована путем вывоза металлолома за пределы ледяного континента.

Иногда комиссия, назначаемая руководством станции, проверяла санитарное состояние жилых помещений, порядок в комнатах полярников и соблюдение правил приличия, т.е. пресечение элементов печатной порнографии. Бытовые условия проживания полярников комфортные. У каждого инженера или научного сотрудника была отдельная комната, у технического состава комната на двух-трех человек. В помещении установлены батареи с масляными радиаторами, которые подключены к электросети, а температура регулируется автоматически.

Здесь же в доме расположен удобный теплый туалет. Многие любители свежих овощей выращивали огурцы, помидоры и даже маленькие арбузы на окнах с дополнительной подсветкой и обогревом.

Наш друг Прошка. Это собака, которую любили все полярники. Она каким-то образом выжила на АМЦ «Молодежная», несмотря на международные запреты содержания домашних животных на ледяном континенте. Такой запрет был обусловлен агрессивностью собак по отношению к пингвинам. Известны случаи нападков псов на ходячих пернатых, и тогда несчастных собак ликвидировали.

Первое знакомство каждого прибывающего на «Молодежную» с Прошкой происходило на входе в кают-компанию – предбаннике, где всегда сидели заядлые курильщики. Здесь у их ног всегда под лавкой лежал Прошка – большой, черного цвета лохматый пес и наблюдал за всеми входящими в здание. Если это был новичок, прибывший с большой земли, Прошка вскакивал, громко лаял, а затем обнюхивал и спокойно затихал. Так происходило знакомство с каждым новым человеком. Можно удивляться памяти собаки. Было замечено, что Прошка надолго запоминал всех, кто зимовал на «Молодежной», даже если полярник приезжал сюда через год или два.

Была у нашего любимца и другая странность – он не любил, когда к нему тянули руку, чтобы погладить. Прошка злобно рычал и скалил зубы. В чем причина такой агрессии? Как рассказывали бывалые полярники, причина в статическом электричестве, которого на станции было в избытке. Оно возникало при перемещении сухого снега и трения о металлические предметы, и при этом накапливались электрические заряды. Все полярники иногда ощущали

неожиданные удары током с проскакиванием искры между рукой и металлической поверхностью. Не случайно на входе в здание ЭВМ висела предупредительная надпись «Разряди статику». Были случаи сбоя работы электронных устройств при сильных электрических разрядах. Полярники знали об этом. Видимо, густая шерсть собаки также способствовала накоплению статического электричества. Поэтому Прошку гладили по спине сапогом.

Из-за этого на спине собаки возникла солидная плешь. В кают-компанию его не пускали, и он к этому запрету привык, но как только начиналась демонстрация фильма, Прошка заходил в кинозал, ложился под лавкой и смотрел свои собачьи сны, иногда повизгивал и рычал.

Были у радистов несколько кошек, которые выгибали спину, принимая ласки, и не позволяли гладить их по голове все по той же причине, чтобы не проскочила искра. Видимо, суровые полярные условия не позволяли кошкам приносить потомство.

Не сходить ли нам в баню? Если спросить любого полярника, зимующего в Антарктиде, что самое приятное в его жизни на зимовке, он, не задумываясь, скажет: «Баня и только баня с парилкой березовым веником и русским квасом». Это свято и необходимо не только для гигиены каждого человека, но и для расслабления и приятного время проведения в кругу друзей и товарищей.

С легким паром Антарктида. 16 февраля 2010 года наверняка войдет в летопись событий, связанных с освоением Антарктиды. В честь 190-летия с момента открытия Антарктиды мореплавателями Ф. Беллинсгаузеном и М. Лазаревым состоялся премьерный показ документальной киноленты «С легким паром, Антарктида!» Кроме того, в этот же день прошел радиомост со станцией «Новолазаревская», расположенной на ледовом континенте. Об этом сообщила компания Greenside. Автор документального фильма «С легким паром, Антарктида!» – питерский режиссер Сергей Савенков. В центре внимания кинокартины — отважные российские покорители Антарктиды, сам заснеженный континент и... деревянная русская баня, построенная прямо во льдах. Эту уникальную баню, возведенную пару лет назад, уже внесли в Книгу рекордов России. Поскольку баня является единственным деревянным сооружением в Антарктиде, ее постройка официально признана мировым достижением и на полном основании претендует на попадание в Книгу рекордов Гиннеса.

Здесь, на «Молодежной» создан банный комплекс (к сожалению, не деревянная баня), который дает возможность каждому полярнику помыться, постирать белье и вдоволь попариться в баньке. Существуют четкие ритуалы, которых придерживаются все любители русской бани. Это неукоснительное посещение бани в среду или четверг (по расписанию), стирка личного белья и конечно общая парилка, а в завершение в предбаннике, стены которого украшены картинками с красивыми женщинами на фоне тропических пейзажей, «принятие на грудь» баночного пива или холодного кваса с деревянной бочки. Это ли не удовольствие для мужчин, работающих большую часть суток на крепких морозах и свирепых «дульниках» (так называют здесь стоковые ветры, дующие с ледяного купола)! Все это отражено в стихах, сочиненных нашими доморощенными поэтами.

Дай, Матвейч, кусочек мыла,
Может веник найдется какой.
До конца чтоб сегодня фартило,
От души похлещусь я в парной.

Заберуся я сейчас в парилку,
Голиком намахаюсь всласть.
Пива банку, а не бутылку,

А потом и на снег упасть

И опять на полок в парную,
И опять нахлещусь голиком.
Не дают банку пива вторую.
Ну и черт с ней – запьем кваском.

Пусть в полоску от веника тело,
Кое-где от сучков синяки.
Но любое по силам дело.
Где есть баня и мы, русаки.

И еще полярники шутят: «Горячий прием ждет каждого стотысячного посетителя в бане АМЦ „Молодежная“. В торжественной обстановке ему вручается березовый веник, мочалка, мыло, именная шайка и 50 литров воды. Только в бане имеет смысл менять шило на мыло. А после бани – наоборот».

Зимовщики измеряют время до «дембуля» – отъезда на большую землю, количеством оставшихся бань. Подсчитано, что 1 год – это 56 банных дней.



После парилки выпьем квасу

Жизнь, отданная Антарктиде. Работа на ледяном континенте сопряжена с большими трудностями, риском и опасностями, несмотря на то, что в настоящее время полярные исследователи вооружены современной техникой и оборудованием.

За сравнительно короткую, но яркую историю ледяного материка здесь произошло немало трагических случаев. Антарктида – единственный континент, где почти никто не умирал от болезней или тем более от старости, смерть поражала исследователей в расцвете сил при непредвиденных обстоятельствах и катастрофах.

Наиболее характерные причины гибели людей в Антарктиде – авиационные катастрофы, провалы в ледяные трещины, несчастные случаи во время разгрузки судов и, как ни странно, пожары. Немалая часть катастроф, особенно в последнее время, когда технические возможности человека необычайно возросли, происходит из-за нелепых случайностей и по недосмотру.

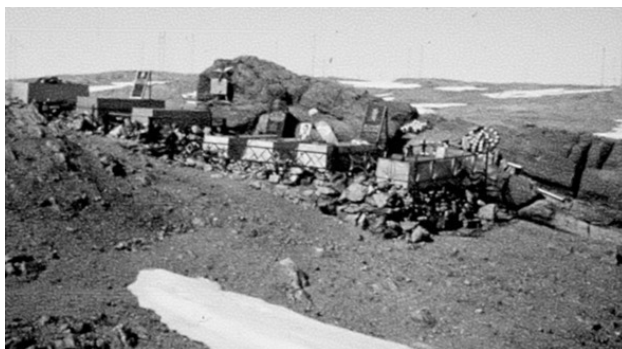
Кроме физических трудностей и опасностей, выпадающих не долю полярных исследователей, длительное пребывание на шестом континенте, как правило, связано с необычными психологическими нагрузками. Нередко у зимовщиков возникают различные нервные расстройства. На работу полярного коллектива может повлиять казалось бы посторонний фактор, такой

как уровень интеллектуального развития ее участников. Поэтому при комплектовании зимовочного состава важно учитывать не только состояние здоровья, но и нормальное психологическое состояние. Особенно ценными качествами зимовщика являются трудолюбие и профессиональное умение, а также мужество, выносливость и терпимость.

Вспоминается печальный случай с молодым человеком из отряда логистики, который женился перед отъездом на шестой материк, оставив дома молодую жену. Здесь, на «Молодежной» он сильно грустил, ходил всегда мрачный и однажды впал в истерику, требуя, чтобы его немедленно отправили на большую землю. К счастью, в скором времени прилетел самолет, на котором отправили его домой как душевно больного. При полете он вел себя буйно (и это без спиртного) кричал, лез в драку. Доктору пришлось применить успокоительные препараты.

Память о погибших исследователях увековечивается на географических картах южного полярного континента, их именами называют горы, ледники, острова.

На скалистом мысе Гранат в 2-х км от станции «Молодежная» находится печальный объект – кладбище, на котором похоронены полярники – жертвы непредвиденных катастроф и нелепых трагических случаев.



Кладбище на мысе Гранат

Мне пришлось дважды быть свидетелем похорон, совпавших с моими днями рождения – 18 марта. Странное совпадение. И вот как это было. Радостный день рождения, когда мне исполнилось 45 лет, был омрачен смертью руководителя группы авиаторов Литвинова Николая, которому был 31 год. Смерть наступила во время сна. Перед этим он был в бане, много парился и говорят, что немного выпил спиртного. Возможно, это и стало причиной преждевременной смерти. Бедняга, он отзимовал и через две недели собирался улететь на большую землю.



Похороны на мысе Гранат безвременного ушедшего в мир иной нашего товарища

В 14⁰⁰ у кают-компания, несмотря на жестокую метель, состоялась гражданская панихида. В гробу лежал человек с рыжей бородой и необыкновенно худыми руками и огромными

ладонями. Снег запорошил ему лицо. Мы стояли вокруг с непокрытыми головами. И каждый думал что-то свое. После коротких выступлений близких товарищей закрытый гроб погрузили на вездеход, все провожающие сели в другие машины и печальная колонна отправилась на мыс Гранат, где находилось кладбище. Здесь, на высоком берегу моря Космонавтов гроб с телом покойного был заключен в металлический саркофаг и обложен камнями. Земли в нашем понимании в каменистом оазисе нет и могилу вырыть невозможно – кругом твердый скальный грунт. Таким образом здесь похоронены и другие: Артемьев – начальник 28 САЭ, летчики разбившегося самолета и другие – всего девять могил.

Короткое прощание, салют из ракетниц и саркофаг установлен в ряд с другими надгробиями. Теперь покойный вечно будет наедине с суровой холодной Антарктидой, замерзшим большую часть года морем и ледяными громадами айсбергов. Его бездыханное и нетленное тело будет долго-долго лежать здесь, и никто из близких ему людей не сможет посетить могилу. По международным правилам нет возможности вывезти останки покойного на большую землю.

Аналогичный случай ухода полярника в мир иной произошел ровно через год и тоже в день моего рождения. Начальник приемной станции Афанасьев Юрий Иванович прилетел с большой земли с гриппом. Замечено, что на ледяном континенте обостряются все болезни. Такое произошло и с вновь прибывшим полярником, бывавшем в Антарктиде 6 раз. Печальная церемония похорон повторилась как в прошлом году. Теперь ему, как и другим ушедшим в мир иной, придется лежать в металлическом саркофаге на мысе Гранат.

Были и другие трагические происшествия здесь на станции «Молодежная». Однажды, в 33-ю САЭ погибла большая часть аэродромной команды из 6 человек при возвращении из бани на «Молодежной» на станцию горы Вечерняя. Разыгравшаяся пурга поглотила все вехи вдоль снежной дороги, видимость упала до нуля. Водитель вездехода потерял ориентиры, и машина рухнула с высокого барьера в пучину океана. Погибло 6 человек вместе с руководителем аэродромной команды. На мысе Гранат появился еще один саркофаг, в котором условно были заключены погибшие.

Мы постепенно осваиваемся, ширится круг знакомых. На метеостанции подружились с метеорологами. Очень милый и добрый человек Бутс Сан Саныч. Интересны кубинцы Хесус и Роберта. Они угощают нас крепчайшим вкусным кофе. Я же взаимно наливаю из термоса настойку шиповника, от которой они в восторге.

Особенно замечательна встреча с сотрудником института океанологии Дальневосточного научного центра Виктором Николаевичем Нестеровым. Он большой специалист в области радиологической метеорологии. Здесь Виктор будет изучать естественный радиоактивный фон снега и льда, морской воды. Он мой коллега, закончил географический факультет МГУ по метеорологии и климатологии. Витя – вегетарианец, большой любитель чая.

На камбузе он брал только салаты, фрукты и манную кашу. Зато крепчайшие и ароматные чаи у него всегда были на столе. За чашкой чая мы с ним вели диспуты на самые различные темы. Было очень интересно разговаривать с ним. Часто вспоминаю его. Где он сейчас? Не знаю.

В один из сумеречных мартовских дней с гор Принц Чарлз и озера Бивер прилетели геологи и гидрологи. Среди них был Бардин Владимир Игоревич, заслуженный полярник, кандидат географических наук. Геолог и геоморфолог, внештатный корреспондент газеты «Правда» и автор одной из его книг «Еще одно путешествие на край Земли». Позже познакомился и с другими его книгами о путешествиях на ледяной континент. Знакомство с ним было приятным для меня сюрпризом. Позже мы с ним переписывались и обменялись своими книгами. К сожалению, жизнь его внезапно оборвалась в 1989 г., инфаркт погубил его, ему было всего 59 лет.

Станцию «Молодежная» в летние месяцы посещали гости соседних станций, прилетали с материка журналисты и даже спортсмены, в большей мере туристы -экстремалы, мечтающие покорить ледяной материк командой и даже в одиночку. Они всегда требовали самолет, вез-

деход для сопровождения. Такой транспорт был на всех станциях дефицитный, и естественно всем желающие получить его отказывали. Как мне рассказывали, позже, в 33 советскую экспедицию на «Молодежную» прилетела известная в СССР женская лыжная команда «Метелица» для тренировки и получения необходимых навыков для трудного перехода ледяного континента

Полярники торжественно отмечали дни рождения и другие семейные события в тесном кругу своих отрядов. Руководство станции всегда поздравляло виновников торжества и вручало специальные грамоты.

Земля ураганов и метелей

*Посылайте ко мне самый смелый народ
Я пурга – королева полярных широт
(песня санных партий)*

Кошмары антарктической пурги

15 февраля 1984 г. просыпаемся утром и ощущаем, как содрогается домик от порывов ветра. На улице пурга, белая мгла – не видно ничего. Ураган воеет и рокочет за стенами дома. Все здание дрожит в мелком ознобе. Где-то что-то позвякивает, а временами сильно грохочет – видимо, плохо закрепленное железо на крыше. Стрелка указателя скорости ветра скачет между цифрами 25—35, а иногда резко уходит вправо – во время сильных порывов скорость ветра достигает 40—45 метров в секунду. В такие моменты рев урагана возрастает, сотрясения дома становятся еще сильнее, а грохот и хлопанье снаружи напоминают орудейную канонаду. За окном с огромной скоростью проносятся клубы снега, похожие на хлопья облаков за бортом самолета. И так уже многие сутки подряд.

Диктор «Последних известий» сообщил, что на Северном Кавказе, в Краснодарском крае 25°С. А у нас двадцатиградусный мороз и почти не прекращается снежный ураган..

Конец ознакомительного фрагмента.

Текст предоставлен ООО «ЛитРес».

Прочитайте эту книгу целиком, [купив полную легальную версию](#) на ЛитРес.

Безопасно оплатить книгу можно банковской картой Visa, MasterCard, Maestro, со счета мобильного телефона, с платежного терминала, в салоне МТС или Связной, через PayPal, WebMoney, Яндекс.Деньги, QIWI Кошелек, бонусными картами или другим удобным Вам способом.