

Асоль Малахова  
Malakhova Asol Nikolaevna

РИСУНОЧНЫЙ ТЕСТ  
«СУПЕРГЕРОЙ»

DRAWING TEST  
«SUPERHERO»



Психология Psychology  
Издательский проект ЛитКульты

Асоль Малахова

**Рисуночный тест «Супергерой».**  
**Drawing test «Superhero»**

«Издательские решения»

**Малахова А.**

Рисуночный тест «Супергерой». Drawing test «Superhero» /  
А. Малахова — «Издательские решения»,

ISBN 978-5-44-987636-2

Рисуночный тест «Супергерой» — это уникальная методика диагностики скрытого потенциала, личностных тенденций, которые человек раскроет в ситуациях вседозволенности, власти, силы, ощущения всемогущества и сверхценности. The «Superhero» picture test is a unique technique for diagnosing hidden potential, personality tendencies that a person will reveal in situations of permissiveness, power, strength, a feeling of omnipotence and over-value.

ISBN 978-5-44-987636-2

© Малахова А.  
© Издательские решения

## Содержание

Об авторе	6
About the author	7
О методике	8
About the technique	9
Введение	10
Проективный метод и его значение в психодиагностике	11
Проективная методика диагностики личности «Супергерой»	13
Конец ознакомительного фрагмента.	16

# **Рисуночный тест «Супергерой» Drawing test «Superhero»**

**Асоль Малахова  
Asol Nikolaevna Malakhova**

*Редактор* Дмитрий Волгин

*Редактор* Оксана Смирнова

*Дизайнер обложки* Яна Малыкина

© Асоль Малахова, 2020

© Asol Nikolaevna Malakhova, 2020

© Яна Малыкина, дизайн обложки, 2020

ISBN 978-5-4498-7636-2

Создано в интеллектуальной издательской системе Ridero

## Об авторе



***Малахова Асоль Николаевна*** – кандидат наук по медицинской психологии.

Психолог высшей категории с 2007 года. Работала старшим преподавателем кафедры психологии и педагогики СПВВУРЭ (ВИ).

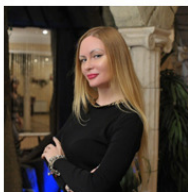
Закончила университет РГПУ им. А. И. Герцена, факультет коррекционной педагогики. За время обучения в ВУЗе получила повышение квалификации по специальности практическая психология и психотерапия. Второе образование получила в Академии постдипломного педагогического образования – кафедра психологии по специальности «Практический психолог» с отличием. В 2010 году успешно окончила аспирантуру при АППО СПб по педагогике, в 2018 вторую аспирантуру в РГПУ им. А. И. Герцена по медицинской психологии. Победитель конкурса «Психолог года».

Внесена в реестр специалистов Российской Федерации.

Ее работы активно издаются – это и книги, учебно-методические пособия, монографии и статьи, посвященные психологии, педагогике – на сегодняшний день более 100 изданных трудов (из них 12 книг), более 100 сертификатов (часть из них международного, европейского уровня).

Активно выступает на международных, всероссийских, региональных конференциях с докладами и публикациями, методических объединениях.

## About the author



**Malakhova Asol Nikolaevna** is a candidate of science in the medical psychology.

Asol Malakhova has been a board certified psychologist since 2007. She worked as a senior lecturer in the Department of psychology and pedagogy of SPWARE (VI).

She graduated from the University of RSPU n.a. A. I. Herzen, the faculty of correctional pedagogy. During her studies at the University, she received advanced training in practical psychology and psychotherapy. She received her second education at the Academy of post-graduate pedagogical education – the Department of psychology, specialty «Practical psychologist» with honours. In 2010, she successfully graduated from the post-graduate studies in pedagogy at APPO SPb, and in 2018, she graduated from the second post-graduate studies at RSPU n.a. A. I. Herzen on medical psychology. She has been the winner of the contest «A Psychologist of the Year».

Asol Malakhova has been entered in the register of specialists of the Russian Federation.

Her works are actively published – books, study guides, monographs and articles on psychology and pedagogy – to this date, there are more than 100 published works (including 12 books), more than 100 certificates (some of them are of international and European levels).

She is actively participating in international, national and regional conferences and making reports and publications, and methodological associations.

## О методике

Диагностическую психологическую проективную методику «Супергерой» разработала кандидат наук по медицинской психологии Асоль Николаевна Малахова, и ее можно отнести к разряду «ноу-хау».

Этот инструментарий поможет увидеть не только особенности личности (самооценка, тревожность, агрессивность, эмоциональность и т.д.), ее взаимоотношений с миром и другими людьми, но и заглянуть в сферу бессознательного. Ориентация на созидание или разрушение, желания и влечения, экстраверсия и интроверсия – одни из немногих параметров, раскрывающихся в руках не только психолога-диагноста, но и человека, познающего глубины своей души, при помощи данной методики.

Проективная диагностика «Супергерой» будет не только проста, эффективна, полезна, но и интересна каждому специалисту, который ориентирован на индивидуальный подход в своей профессиональной деятельности и стремится к познанию человеческой души.

## **About the technique**

The «superhero» diagnostic psychological projective methodology was developed by Asol Nikolaevna Malakhova, Ph. D. in medical psychology, and it can be classified as a «know-how».

This toolkit will help to see not only personality traits (self-esteem, anxiety, aggressiveness, emotionality, etc.), its relationships with the world and other people, but also a glimpse into the realm of the unconscious. Orientation to creation or destruction, desires and drives, extraversion and introversion are one of the few parameters that are revealed in the hands of not only a psychologist-diagnosticsian, but also a person who knows the depths of his soul using this technique.

Projective diagnostics «Superhero» will be not only simple, effective, useful, but also interesting for every specialist who is focused on an individual approach in his professional activity and seeks to know the human soul.

## Введение

Для психологов уже давно не секрет, что каждый человек воссоздает, изображает, отождествляя себя, реагирует только на то, что для него созвучно, похоже на его внутренние переживания и ценности. Ребенок, как и взрослый, в проективных методиках, большинство которых представлено в виде рисуночных тестов, отображает самого себя и свое восприятие окружающего мира. Взяв в свою маленькую ручку карандаш, малыш рисует зайчика, человека, домик, дерево, а на самом деле, он рисует самого себя! Взрослый человек, изображая предмет, также отображает себя самое. И в этом огромный потенциал проективного метода психологической диагностики, позволяющий легко и непринужденно, безболезненно и не принося вслед за собой психотравмирующий осадок от переживаний, а наоборот, чувство высвобождения, обходя психологические защиты, увидеть так много из прекрасного, уникального и удивительного мира психики каждой отдельной личности. Не правда ли, очень здорово?!

Каждая личность как-бы истолковывает окружающий мир и его явления, исходя из собственных чувств, желаний, потребностей, переживаний. Наверняка, вы сами не раз замечали, что когда что-то сильно расстраивает, то и мир становится каким-то серым и неудобным, а когда мы особенно чему-то радуемся, то даже пасмурная погода кажется светлой, с проблесками солнечных лучей. Этот феномен психологи называют «внутренними условиями» Г. Мюррей (1938).

Методика диагностики личности «Супергерой», в свою очередь, позволяет увидеть внутренний мир многогранно – выявить личностные особенности, (психоэмоциональное напряжение, самооценка, самоконтроль, тревожность, агрессивность, креативность, эмоциональность и т.д.), взаимоотношений (отношение к окружающим и окружающих к исследуемому), но и заглянуть в сферу бессознательного – того, что чаще всего скрыто от любопытных исследовательских глаз. Ориентация на созидание при гармоничном личностном развитии или на разрушение (при нарушенном развитии личности), желания, потребности и влечения, экстраверсия (общительность, открытость) и интроверсия (замкнутость, погруженность в себя) – одни из немногих параметров, раскрывающихся в руках как психолога-диагноста, так и человека, стремящегося к самопознанию и самосовершенствованию при помощи этой методики. Проективная диагностика «Супергерой» будет не только проста, эффективна, полезна, но и интересна каждому специалисту, который ориентирован на индивидуальный подход в своей профессиональной деятельности и стремится к познанию человеческой души.

## Проективный метод и его значение в психодиагностике

Сама по себе психодиагностика как понятие, включающее в себя неотъемлемую часть психологической практики, появилось после публикации Г. Роршаха в 1921 г. И только в начале XX-го века стала представлять собой отдельное научное направление. Проблемные научные вопросы психодиагностики крайне важны в применениях психологических знаний с целью комплексного развития личности. Сама по себе психодиагностика является «краеугольным камнем» – центром среди других психологических дисциплин. Ведь она не только представляет собой теоретические аспекты, но и обязательная составляющая деятельности психолога! «Проективные методики направлены на экспериментальное исследование тех особенностей личности, которые наименее доступны непосредственному наблюдению или опросу» [Абрамова Г. С. Практическая психология: Учебник для вузов.– М.: Академический проект, 2000. – 512 с.].

Проективные методы диагностики чаще ориентированы на исследование личностных установок, мотивации, интересов, ценностей, страхов, тревожности, психотравмирующего опыта. Именно своеобразное «волшебство» методов проекции личностных переживаний помогает ярче увидеть истинные причины поведения как у ребенка, так и у взрослого, которые в большинстве случаев неосознаваемы. Возрастные ограничения – от 4—5 лет, и далее без ограничений в использовании (исходя из возможностей психической деятельности каждого отдельного человека).

Эрик Берн указывает триаду внутреннего мира психики, которая включает в себя субличности (часть личности):

**родителя** – заботится, опекает, воспитывает (поведение с игрушками, животными, родителями, когда они простужаются у ребенка; нюансированно заботливое отношение к людям у взрослого);

**взрослого** – самостоятелен, активен, имеет собственное мнение по тому или иному поводу (потребность решать и делать самостоятельно – «я сам»);

**ребенка** – наивный, нуждающийся в помощи и поддержки, любит играть и веселиться, имеет творческий потенциал.

Я привела данную концепцию для иллюстрации факта использования проективных психологических методик с разной возрастной категорией людей, ведь «все мы родом из детства» как говорил Зигмунд Фрейд, и несем это детство в себе, в своем мировоззрении, в своих действиях и поступках.

Именно проективные методы спешат на помощь к психологу-диагносту, чтобы раскрыть истинные поведенческие причины, увидеть эмоции, оценить психо-эмоциональное состояние. Родоначальниками проекции в психологии являются Зигмунд Фрейд и Карл Юнг, которые увидели и доказали в своих исследованиях неосознаваемое, отчасти невольное приписывание другим объектам собственных качеств и переживаний. Неосознаваемое – бессознательное отражает влечения и значимые переживания внутреннего мира ребенка и они могут быть раскрыты методом проекции, что в свою очередь, дает колоссальные возможности для своевременной и эффективной психологической помощи. Наиболее явно и точно неосознаваемое, да и трудно объяснимое словами для ребенка проявляется именно в рисунках или в восприятии предъявляемых, чаще неконкретных (возможность интерпретировать по-разному) рисунках, изображениях. И взрослому человеку, порой, трудно описать то, что он переживает и что творится у него в душе.

Отличительные черты проективных методов диагностики от стандартизированных, классических:

- стимульный материал (рисунки, формы, предметы, линии, цвета, фотографии, различные материалы),
- инструкция диагностики (нарисуй, расскажи, создай ассоциацию),
- интерпретация полученных данных (анализ слов, повторов; линий, цвета, образа).

Чертой, отличающей метод проекции от классических, является неоднозначность стимульного материала, который интерпретируется, преломляясь через индивидуальный мир переживаний каждой отдельной личности. В процессе этого проявляют себя личностные особенности, такие как тревожность, агрессивность, общительность, эмоциональность, инфантильность, неуверенность; важные потребности, зона конфликта как внешнего, так и внутреннего, а в методике «Супергерой» еще и раскрывается мир ресурсов и ориентаций, влечений, зачастую неосознаваемых даже самой личностью.

## Проективная методика диагностики личности «Супергерой»

Представляю вам уникальную методику диагностики скрытого потенциала, личностных тенденций, которые человек раскроет в ситуациях вседозволенности, власти, силы, ощущения всемогущества и сверхценности. Эта методика в более полной мере позволит познакомиться с бессознательным Я личности, что само по себе увлекательно и ценностно для работы как практика, так и теоретика в области психологии.

**Автор:** Малахова Асоль Николаевна

**Цель:** выявление бессознательных влечений и тенденций, скрытого потенциала, личностных особенностей.

**Оборудование:** Листы А4, разноцветные карандаши, простой карандаш.

**Возраст:** 4 – 5 лет.

**Инструкция:** испытуемому предлагается нарисовать супергероя.

На все уточняющие вопросы – «Рисуй, как хочешь».

Важно дать понять испытуемому, что качество изображения не имеет значения, т.е. уметь рисовать совершенно необязательно. Затем просят составить (создать в произвольной форме) *рассказ о супергерое* – какой он, его сверхвозможности, на какие дела он ориентирован – созидающее или разрушающее начало, где он живет, какая его семья, как он узнал о своих способностях, как часто пользуется ими и в каких случаях, с кем дружит, кто его враг или враги,...

**Вопросы к рассказу о супергерое:**

- 1) Как его зовут?
- 2) Придумай его символ – знак.
- 3) Какой он (по внешним параметрам)? (важно словесное дополнение к проекции рисунка)
- 4) Его супервозможности, на какие дела он ориентирован? (созидающее или разрушающее начало) Почему он это делает?
- 5) Где он живет? (подробный рассказ – описание места жительства)
- 6) Есть ли у него семья? Какая его семья? (члены семьи, их характеры, живут вместе или отдельно, характер взаимоотношений с ними)
- 7) Как он узнал о своих способностях?
- 8) Родился с этими супервозможностями или приобрел их? (откуда они появились в нем?)
- 9) Как часто пользуется ими и в каких случаях?
- 10) С кем дружит, кто его враг или враги,...

**Интерпретация:** анализируется потенциал героя, его сверхвозможности – это будет говорить о внутреннем, бессознательном потенциале личности, о самореализации и направленности в ситуациях вседозволенности, безграничных возможностей, которые могут подавляться по морально-этическим принципам или в результате фрустраций, дезадаптаций, пониженной самооценки быть завуалированы различными психологическими защитами. Эта методика

говорит о том, каким бы я был, если бы мог практически все. Также информативна в данном случае дополнительная интерпретация по параметрам проективного теста К. Махопера «Рисунок человека».

### **Параметры анализа:**

**1. Созидающее или разрушающее начало** – на что устремлены супервозможности героя – на помощь другим или на месть, преобразование мира под себя, свои интересы.

**2. Уровень и границы возможностей** – что герой может и чего не может, до какой степени его каждая супервозможность может быть реализована?

**3. Знает ли кто-нибудь о его силе? Как узнал?**

**4. Место проживания** – является источником защиты, сокрытия от внешнего воздействия (важны краски, описывающие место – мрачные (стремление к саморазрушению) или яркие (радость и любовь к жизни)).

**5. Наличие семьи** и характер взаимоотношений (чаще отображаются реальные отношения в семье, в иных случаях – желаемые или отвергаемые (внушающие страх и стремление его преодолеть)).

### **6. Имя героя:**

– псевдонаучное – интеллектуализация,  
– сатирическое – развитое чувство юмора (чаще проявляется как психологическая защита),

– известное ранее по комиксам, кинофильмам, мультфильмам – низкий творческий потенциал,

– составное (из частей слов, отображающих возможности – пример «Леплагро», т.е. лед, пламя, гром являются в данном случае основными супервозможностями героя, замораживание в лед, атака пламенем, активизация грома на небе) – проекция основных защитных отражающих форм стихий. В этом случае испытуемому предлагается воссоздать цепочку ассоциаций к каждому из сверхспособностей: лед – мороз – заморозить – глыба льда – обездвиженность; пламя – огонь – боль – жалит – пепел – не осталось ничего; гром – раскаты – страшно – желание убежать – скрыться.

### **7. Окружающая действительность:**

Серые, мрачные тона – депрессивность.

Не изображено – одиночество или стремление к свободе, отсоединении.

Дома, восторженные люди – потребность в реализации демонстративных тенденций.

Герой большой, а люди маленькие – тенденция к власти, тщеславию.

Зелень, ветви, заросли – стремление к укрытию, защите.

Еловый лес (наличие елей, их концентрация) – агрессия.

Цветы (много цветов) – зависимость от положительного отношения, гармоничных условий жизнедеятельности.

Солнце – символ авторитетной фигуры, образа в жизни испытуемого; значимость теплоты в межличностных взаимоотношениях.

Камни, копья, стрелы, металл – защита в виде агрессии.

Предметы, разделяющие героя и других людей, его дом, цель, к которой стремиться – преграда.

Важно проанализировать отношение к герою общества.

### **8. Костюм:**

**Цветовая гамма** – важна выраженность, доминанта каждого из использованных цветов.

#### **Коричневый цвет:**

Коричневый – цвет надёжности, прочности, здравого смысла, практичности и «ощущения твёрдой почвы под ногами». Ассоциируется с землёй, осенью, преданностью, скукой, страхом, выносливостью, увяданием, разочарованием, меланхолией и ностальгией. Считается любимым цветом сильных, волевых людей с устойчивым положением и ясными целями в жизни.

#### **Голубой цвет:**

Голубой цвет холодный, ветреный, чистый цвет. Ассоциируется с отрешённостью, искренностью, равнодушием, льдом, небом. Связан с интеллектом, тактичностью в общении, замкнутостью. Цвет созерцания, размышлений и креативности; помогает оставаться наедине с собой.

## **Конец ознакомительного фрагмента.**

Текст предоставлен ООО «ЛитРес».

Прочитайте эту книгу целиком, [купив полную легальную версию](#) на ЛитРес.

Безопасно оплатить книгу можно банковской картой Visa, MasterCard, Maestro, со счета мобильного телефона, с платежного терминала, в салоне МТС или Связной, через PayPal, WebMoney, Яндекс.Деньги, QIWI Кошелек, бонусными картами или другим удобным Вам способом.