

Сергей Вавилов



+CD с видеокурсом

СОВРЕМЕННЫЙ САМОУЧИТЕЛЬ  
РАБОТЫ НА КОМПЬЮТЕРЕ  
в **Windows 7**



 ПИТЕР®

Сергей Вавилов

**Современный самоучитель работы  
на компьютере в Windows 7**

«Питер»

2010

## **Вавилов С.**

Современный самоучитель работы на компьютере в Windows 7 /  
С. Вавилов — «Питер», 2010

Эта книга докажет вам, что освоить персональный компьютер можно легко и быстро. С ее помощью вы изучите принципы работы в Windows 7, новейшей версии самой популярной в мире операционной системы, познакомитесь с основными программными приложениями, позволяющими работать с текстовыми документами, электронными таблицами, графическими изображениями, аудио- и видеофайлами, узнаете все необходимое об Интернете. Доверьтесь самому «Современному самоучителю», чтобы почувствовать себя современным человеком в нынешнем компьютеризированном мире!

© Вавилов С., 2010

© Питер, 2010

# Содержание

Введение	5
От издательства	6
Глава 1	7
Требования к оборудованию для установки Windows 7	8
Обзор выпусков Windows 7	11
Процесс установки	12
Установка Windows 7 как единственной операционной системы	12
Установка Windows 7 как второй операционной системы	20
Средство переноса файлов и параметров	22
Обновление Windows Vista до Windows 7	25
Глава 2	26
Windows Aero	28
Другие приятные штучки	31
Гаджеты, или Все, что осталось от боковой панели	36
Настройка Рабочего стола	38
Изменяем тему оформления	38
Смена фонового рисунка	39
Цвет и внешний вид окон	40
Настройка звуков	41
Выбор заставки	42
Изменение значков Рабочего стола	43
Выбор указателей мыши	44
Настройка параметров монитора	45
Изменение размера текста	46
Активация и настройка ClearType	47
Изменение размера шрифта	47
Панель задач	47
Состав Панели задач	48
Конец ознакомительного фрагмента.	50

# Сергей Вавилов

## Современный самоучитель работы на компьютере в Windows 7

### Введение

Уважаемый читатель, прежде всего примите поздравления с замечательным событием – предстоящим знакомством с новой операционной системой Windows 7! Ни в одну из существующих операционных систем разработчики не вложили столько труда, сколько потребовалось корпорации Microsoft, чтобы вывести на рынок свой новый продукт. Многочисленные слухи, касающиеся Windows 7, разожгли нешуточный интерес к новинке как у профессионалов, так и у рядовых пользователей: всем хотелось быстрее опробовать на практике революционные нововведения этой операционной системы. Теперь у вас есть возможность присоединиться к числу любопытствующих во всеоружии – вместе с данным самоучителем. В издании рассматриваются не только базовые принципы работы в Windows, но также делается акцент на новые компоненты и функции Windows 7, чтобы вы, сконцентрировав свое внимание, могли лучше разобраться в них. При написании книги было учтено, что многие пользователи так и не решились перейти на операционную систему Windows Vista и что все ее новшества, которые остались и в «семерке», будут для них в новинку.

По умолчанию в Windows 7 сохранена функция контроля учетных записей пользователей. При попытке выполнить любое административное действие экран компьютера затемняется и появляется окно **Контроль учетных записей пользователей**, в котором необходимо подтвердить свои действия нажатием кнопки **Продолжить**. Поскольку с данным окном вы будете сталкиваться довольно часто, в материале книги при описании всех действий упоминание о нем опущено. При появлении окна **Контроль учетных записей пользователей** во время разбора на компьютере примера из книги просто нажимайте кнопку **Продолжить**, убедившись, что действие соответствует теме примера и вызвано вами. Подробно о контроле учетных записей пользователей мы поговорим в главе 8.

Книга написана на основании самой полной версии Windows 7 – «Максимальной» (Ultimate). Поэтому рекомендую вам установить на компьютер именно этот выпуск, чтобы познакомиться со всеми нововведениями Windows 7, рассмотренными в самоучителе.

## **От издательства**

Ваши замечания, предложения, вопросы отправляйте по адресу электронной почты [gromakovski@minsk.piter.com](mailto:gromakovski@minsk.piter.com) (издательство «Питер», компьютерная редакция).

На веб-сайте издательства <http://www.piter.com> вы найдете подробную информацию о наших книгах.

# Глава 1

## Установка Windows 7

**Требования к оборудованию для установки Windows 7**

**Обзор выпусков Windows 7**

**Процесс установки**

**Средство переноса файлов и параметров**

**Обновление Windows Vista до Windows 7**

В первой главе мы поговорим о подготовке к переходу на новую операционную систему (ОС) Windows 7 и непосредственно о процессе ее установки. Вы узнаете, каким требованиям должно отвечать оборудование компьютера для поддержки Windows 7, какие существуют издания Windows 7, и сможете выбрать для себя наиболее подходящее. Установка Windows 7 будет рассмотрена в двух вариантах: как в качестве единственной, так и в качестве второй ОС с сохранением предшествующей версии Windows. В заключительных разделах главы вы познакомитесь со средством переноса файлов и параметров из старой ОС в новую, которое позволяет быстро восстановить привычную рабочую среду на обновленном компьютере, а также со способом обновления операционной системы.

## Требования к оборудованию для установки Windows 7

Если сравнивать предыдущую версию операционной системы Windows Vista с Windows 7, то последняя не так требовательна к ресурсам компьютера. По этой причине на вопрос, подойдет ли ваш компьютер для установки Windows 7, чаще всего можно ответить утвердительно. Это касается даже тех машин, которым уже «стукнуло» четыре или пять лет. Тем не менее вам еще следует удостовериться, сможет ли «железо» вашего компьютера позволить себе знаменитый интерфейс Aero, который «семерка» унаследовала от Windows Vista.

Если у вас установлена Windows Vista, то можно сказать, что вы находитесь в более привилегированном положении, чем пользователи более ранних версий Windows, так как еще до установки Windows 7 можете оценить ресурсы вашего железного друга с помощью специального индекса производительности, принимающего значение от 1 до 5,9. Чтобы узнать этот индекс, выполните команду **Пуск # Панель управления # Система и ее обслуживание # Система**. В появившемся окне среди прочей информации будут сведения об индексе производительности и рекомендации по его повышению.

### ПРИМЕЧАНИЕ

В операционной системе Windows 7 также можно определить данный индекс. Однако диапазон значений в ней расширен и не совпадает со значениями этого индекса в Windows Vista. Но, несмотря на это, знание индекса в операционной системе Vista все равно помогает сориентироваться в том, какие компоненты новой операционной системы следует отключить.

Если значение индекса в Windows Vista составляет 2,0 или выше, смело можете устанавливать Windows 7. Даже такой низкий индекс производительности позволит без проблем работать в Интернете и с текстовыми редакторами. А вот о большинстве игр, которые требуют значительных ресурсов, стоит забыть. Кроме того, в процессе инсталляции мастер установки самостоятельно решит, отключить или нет интерфейс Aero.

По-другому обстоит дело с теми, кто хочет установить Windows 7 на компьютер с Windows XP. Данная операционная система не содержит информации об индексе производительности. Это делает оценку «железа» затруднительной. Однако, как правило, вы можете смело устанавливать «семерку» на компьютер, который считался современным еще пять лет назад. Вероятно, в таком случае могут возникнуть проблемы с драйверами – программами, управляющими «железом» компьютера. Например, если в ПК встроенная видео– или звуковая карта, то нужно быть готовым к тому, что что-либо из этого не будет работать в Windows 7.

По этой причине, если вы хотите попытаться избежать таких, не самых приятных, «сюрпризов», проверьте, не появились ли на сайте производителя «железа» драйверы для новой системы.

### СОВЕТ

Если для какого-либо оборудования существуют драйверы, рассчитанные на Windows Vista, то с большой вероятностью вы сможете их использовать и в Windows 7.

Если вы не так сильны в поисках различных драйверов и не желаете «копаться» в «железе» системного блока, можно воспользоваться специальной программой, которая подскажет вам, насколько безболезненно вы сможете перейти с одной системы на другую. Эта утилита называется **Советник по переходу на Windows 7**. С ее помощью можно протестировать компьютер независимо от установленной операционной системы и получить в результате ответ на главный вопрос, можно ли устанавливать на данный ПК Windows 7. Кроме того, программа может дать некоторые полезные рекомендации.

Если вы решите воспользоваться данным советником, то алгоритм ваших действий будет таким.

1. По специальному короткому адресу [tinyurl.com/no4xb7](http://tinyurl.com/no4xb7) скачайте советник по переходу, предварительно указав нужный вам язык.
2. Запустите скачанную программу.

### ВНИМАНИЕ

Возможно, кроме файла советника, вам потребуется загрузить специальное приложение Microsoft .NET Framework версии 2.0 или выше.

3. После установки дважды щелкните на значке, появившемся на **Рабочем столе**, и в открывшемся окне нажмите кнопку **Начать проверку**. Программа начнет тестировать компьютер (рис. 1.1).

4. В полученном отчете, в разделе **Система**, можно пройти по ссылке **Просмотр всех требований к системе**. Здесь вы сможете увидеть информацию о том, какие программы имеют проблемы совместимости с новой операционной системой или не будут поддерживаться, а также драйверы каких компонентов следует обновить (рис. 1.2).



Рис. 1.1. Советник по переходу, запущенный в Windows XP



**Рис. 1.2.** Отчет советника по переходу

5. Чтобы вернуться в отчет, в разделе **Устройства** перейдите по ссылке **Просмотр всех устройств**. Здесь будет представлен список всего имеющегося «железа». Из данного списка можно узнать о том, все ли подходящие драйверы присутствуют. После того как вы выясните необходимую информацию, можете закрыть советник по переходу.

## Обзор выпусков Windows 7

Учитывая интересы различных групп пользователей, Microsoft выпустила на рынок несколько версий Windows 7. Они различаются между собой набором возможностей и, соответственно, стоимостью. В данном разделе приводится сравнительная характеристика изданий Windows 7, чтобы вы могли выбрать вариант, соответствующий вашим потребностям.

Существует пять версий Windows 7: «Windows 7 Начальная», «Windows 7 Домашняя базовая», «Windows 7 Домашняя расширенная», «Windows 7 Профессиональная», «Windows 7 Максимальная». В данном списке выпуски расположены в порядке увеличения функциональности (и стоимости). Более простые версии Windows 7 получаются путем урезания возможностей самого полного издания, доступного широкому кругу пользователей, – «Windows 7 Максимальная».

- **«Windows 7 Начальная».** Эта версия является самым упрощенным вариантом Windows 7. Ее главная цель – использование в качестве предустановленной операционной системы в нетбуках. В данной версии вы не сможете изменить фон **Рабочего стола**, отсутствует интерфейс Aero, не поддерживается система автоматического создания резервных копий на другие компьютеры локальной сети, нет программ Windows Media Center, **Записки**, **Ножницы**. Понятно, что это было сделано для того, чтобы цены на нетбуки с ОС Windows 7 не были слишком высоки.

- **«Windows 7 Домашняя базовая».** Эта базовая версия Windows 7 ориентирована на домашних пользователей, компьютеры которых не отличаются особой мощностью. Как и в «Windows 7 Начальная», в ней отсутствует поддержка стиля Aero, а также некоторых мультимедийных возможностей.

- **«Windows 7 Домашняя расширенная».** Данная версия также предназначена для домашних пользователей, однако в ней имеется поддержка интерфейса Aero. Но по-прежнему здесь отсутствует система автоматического создания резервных копий на другие компьютеры локальной сети. Вы также не сможете управлять ПК в удаленном режиме.

- **«Windows 7 Профессиональная».** Эта версия включает в себя все функции «Windows 7 Домашняя расширенная» плюс возможность присоединять компьютер, управляемый названной версией, к корпоративной локальной сети с поддержкой доменных имен, а также возможность удаленного управления **Рабочим столом** и поддержку технологии шифрования данных BitLocker.

- **«Windows 7 Максимальная» и «Windows 7 Корпоративная».** Данные версии являются одним и тем же продуктом, но с разными названиями. Все отличие состоит лишь в том, что «Windows 7 Максимальная» предназначена для широкой аудитории пользователей, а «Windows 7 Корпоративная» доступна только по специальной корпоративной лицензии. Эти продукты объединяют в себе все функции, упомянутые выше, плюс дополнительные возможности. Например, новую технологию защиты данных (шифрование данных BitLocker To Go), все языковые пакеты, технологию BranchCache для увеличения скорости доступа к большой корпоративной сети, поддержку виртуального диска.

## Процесс установки

Если вам когда-либо приходилось устанавливать на компьютер одну из предыдущих версий Windows, то при установке Windows 7 вы будете приятно удивлены тем, что весь процесс выполняется в графическом режиме и занимает относительно немного времени. Кроме того, все выпуски Windows 7 отныне располагаются на одном диске и нужное издание вы можете просто выбрать в списке.

Чаще всего пользователи прибегают к одному из двух вариантов установки Windows 7: как единственной операционной системы на компьютере или в качестве второй, с сохранением предшествующей версии Windows. Мы рассмотрим оба этих варианта, чтобы вы могли выбрать подходящий для себя.

### Установка Windows 7 как единственной операционной системы

Если жесткий диск вашего компьютера пуст или же на нем имеется Windows предыдущей версии, которую вы хотите полностью удалить, заменив Windows 7, придерживайтесь следующих инструкций при установке Windows 7.

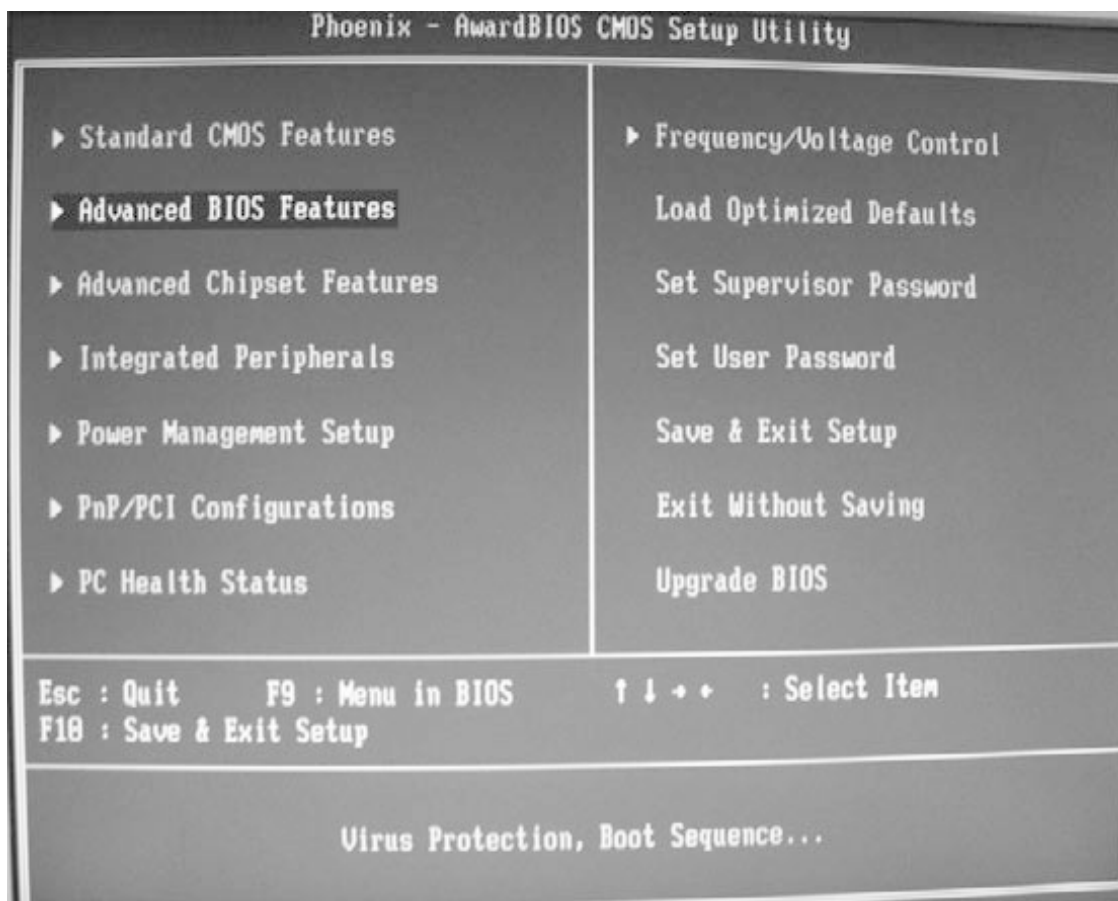
Вставьте установочный диск Windows 7 в DVD-привод компьютера.

В первую очередь в настройках BIOS в качестве первого загрузочного устройства необходимо указать CD-ROM, так как установка системы будет проводиться с DVD. Поскольку вы являетесь начинающим пользователем и наверняка ни разу не сталкивались с BIOS, рассмотрим пошагово весь процесс изменения порядка загрузки компьютера на примере Phoenix-Award BIOS. Если ваш ПК имеет другую версию BIOS, вид меню и название его пунктов могут несколько отличаться, но принципиально порядок действий останется тем же.

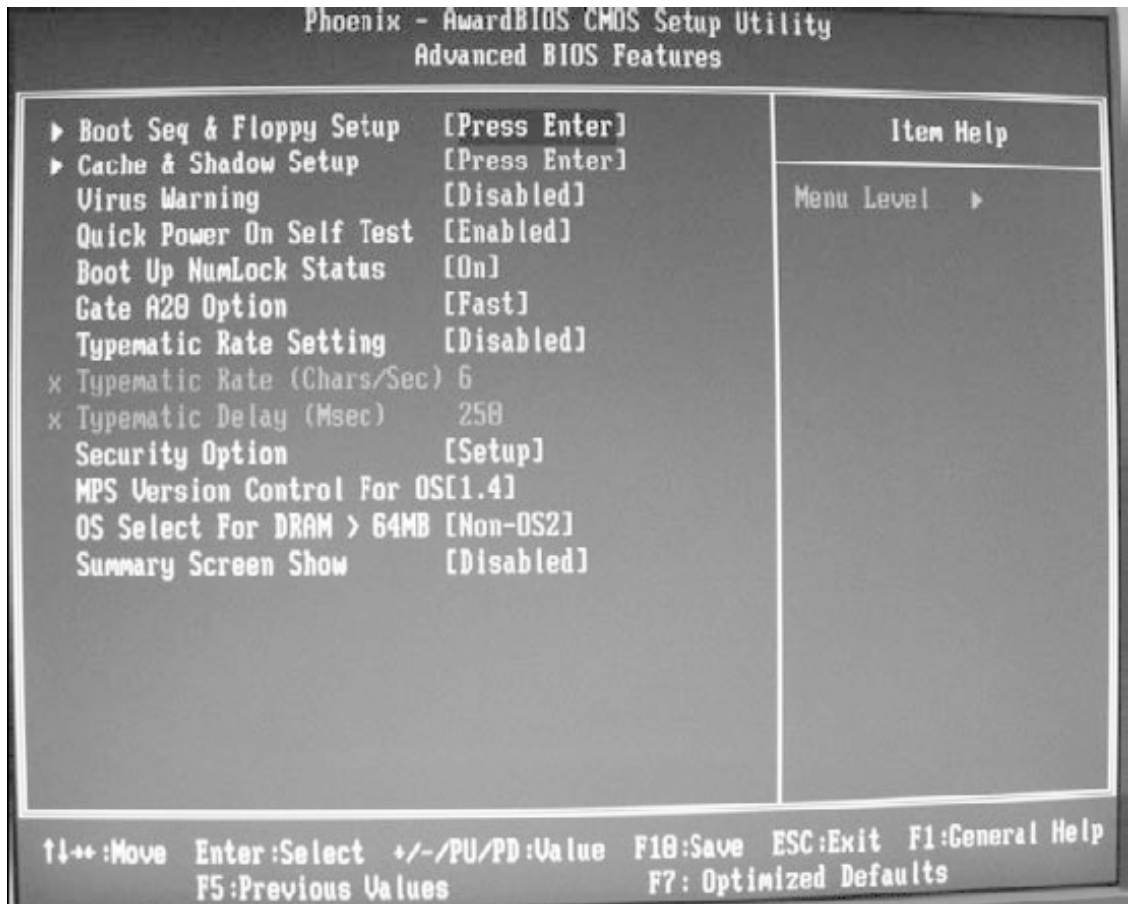
#### ОПРЕДЕЛЕНИЕ

BIOS (от англ. Basic Input-Output System – базовая система ввода-вывода) – это программа, записанная на микросхеме постоянной памяти, которая вмонтирована в материнскую плату. BIOS исполняется при включении компьютера, в ее задачу входит тестирование работоспособности всех устройств и подготовка ПК к загрузке операционной системы.

Чтобы попасть в меню BIOS, сразу после включения компьютера многократно нажимайте клавишу **Delete**. В результате на экране появится меню, изображенное на рис. 1.3. С помощью клавиш управления курсором переместитесь к пункту **Advanced BIOS Features** (Расширенные настройки BIOS) и нажмите **Enter**. В открывшемся подменю (рис. 1.4) нас интересует пункт **Boot Seq & Floppy Setup** (Последовательность загрузки и установки дискового), находящийся в списке первым. Убедитесь, что он выделен красным цветом, и нажмите **Enter**.

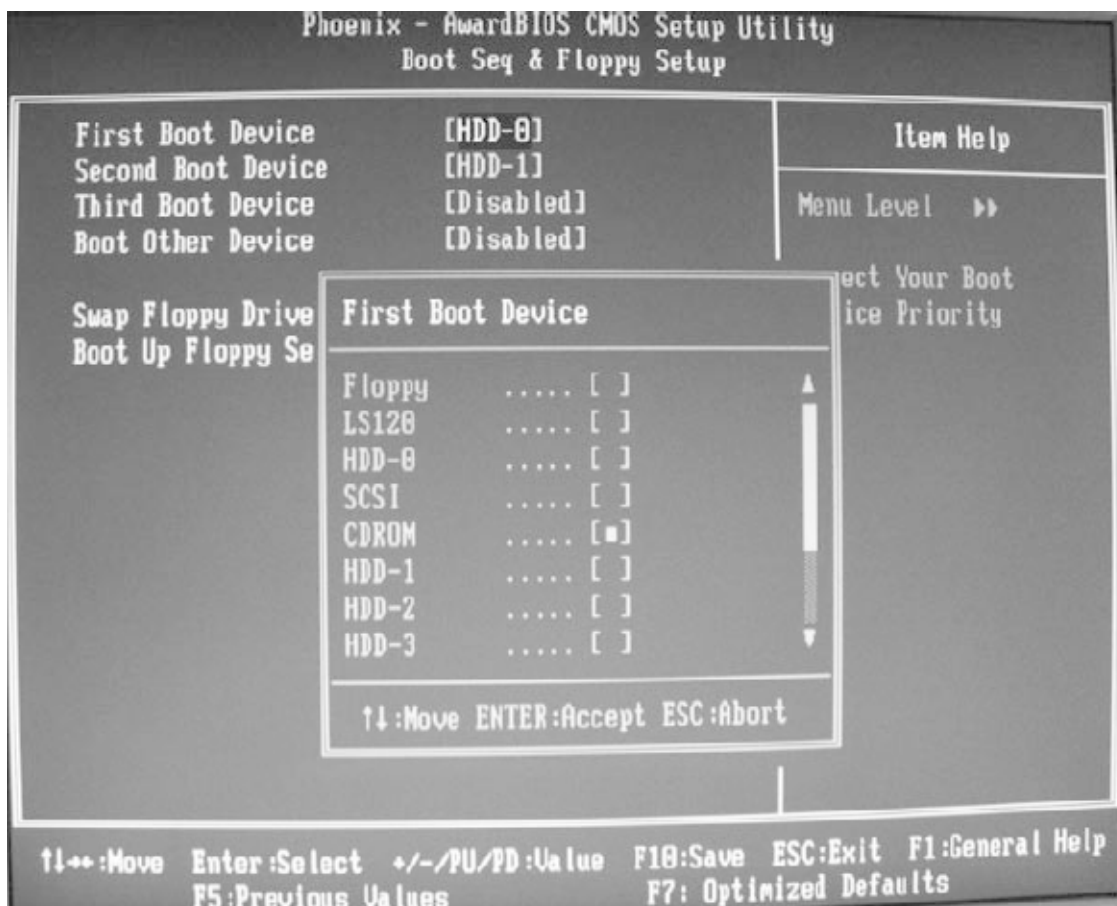


**Рис. 1.3.** Меню настройки параметров BIOS (фотография экрана)



**Рис. 1.4.** Подменю Advanced BIOS Features (Расширенные настройки BIOS) (фотография экрана)

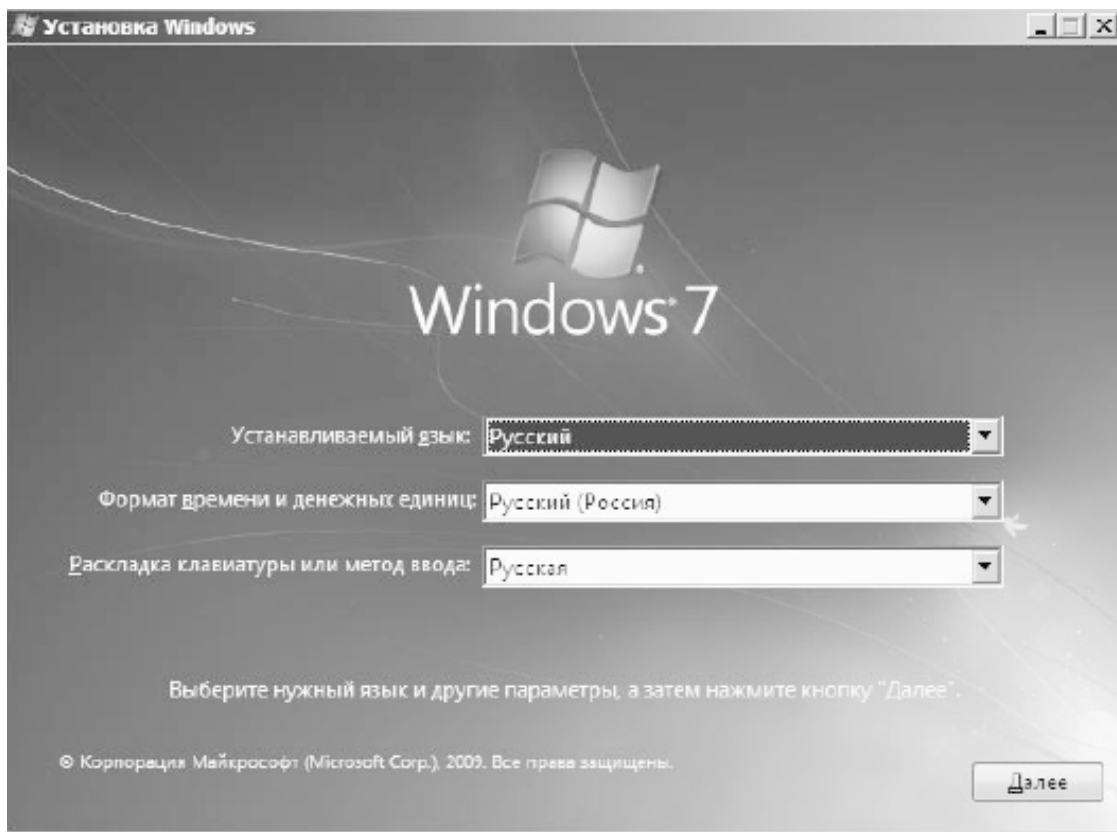
На следующем этапе вам предстоит изменить устройство, с которого должна производиться загрузка. Первым в списке находится пункт **First Boot Device** (Первое устройство загрузки), он должен быть выделен. Нажмите **Enter**, чтобы открыть меню выбора устройства, представленное в центре рис. 1.5. С помощью клавиш управления курсором переместитесь к варианту **CDROM** и нажмите **Enter** для сохранения изменений.



**Рис. 1.5.** Выбор приоритетного устройства для загрузки компьютера (фотография экрана)

Чтобы покинуть меню настройки BIOS с сохранением новых настроек, нажмите клавишу **F10** и подтвердите выход нажатием **Enter**. После этого компьютер будет перезагружен и на экране может появиться сообщение **Press any key to boot from CD or DVD** (Нажмите любую клавишу для загрузки с CD или DVD). Выполните эту рекомендацию для начала загрузки с диска.

После того как будет выполнено копирование файлов, необходимых для начала работы программы установки Windows 7, вы увидите ее первое окно (рис. 1.6), в котором нужно будет выбрать устанавливаемый язык, формат времени и раскладку клавиатуры. Если во всех списках указан вариант **Русский**, не меняйте данные настройки и просто нажмите **Далее**. На следующем этапе предстоит выбрать действие, которое вы хотите совершить, используя программу установки. Это может быть как собственно установка, так и восстановление работоспособности системы, в которой произошел сбой. Поскольку сейчас нас интересует первый вариант, щелкните на кнопке **Установить**.



**Рис. 1.6.** Окно выбора языковых параметров установки

На следующей странице откроется лицензионное соглашение. Чтобы принять его и продолжить процесс инсталляции, установите флажок **Я принимаю условия лицензии** и нажмите **Далее**.

Затем предлагается выбрать тип установки системы: обновить предыдущую версию до Windows 7 или выполнить полную установку. В нашем случае необходимо выбрать полную установку.

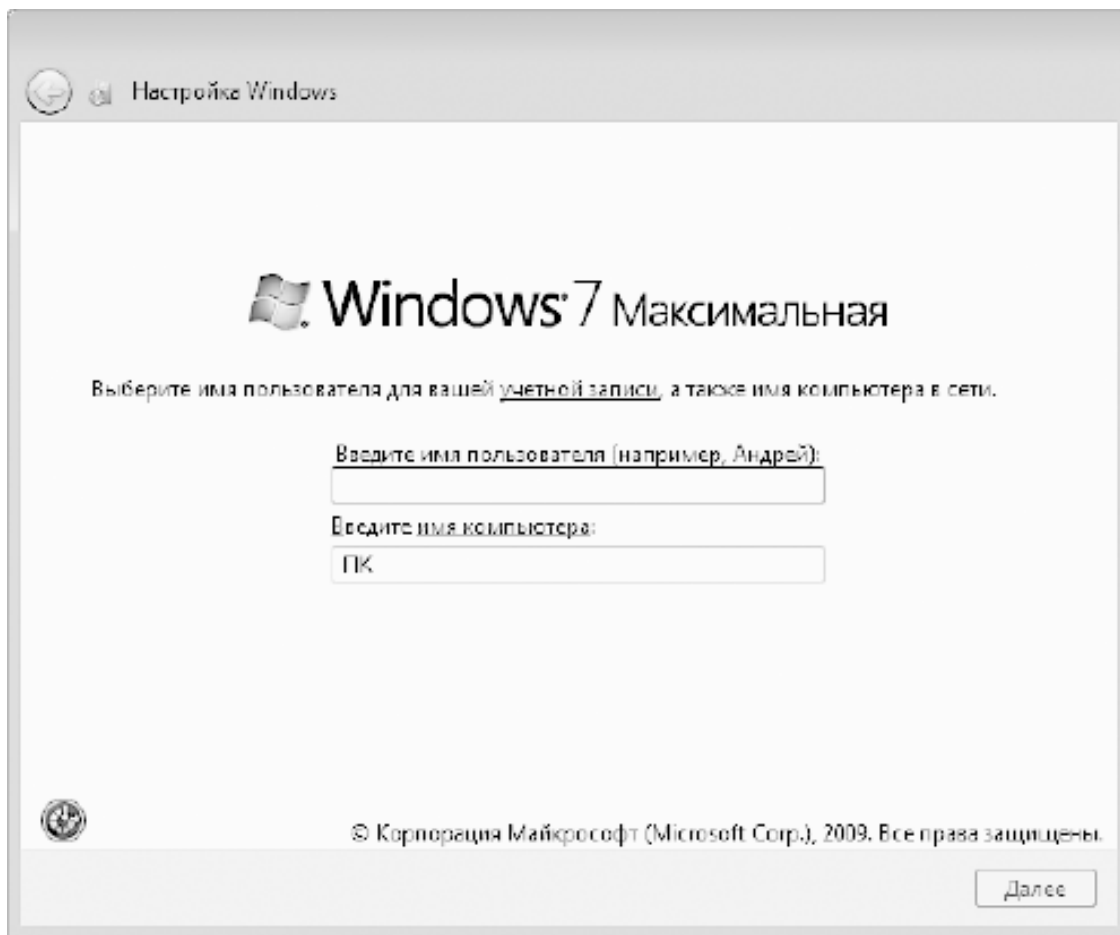
На следующем этапе откроется окно выбора раздела жесткого диска, на который будет инсталлироваться Windows 7, с информацией о полном размере и свободном пространстве разделов винчестера. Выделите щелчком кнопкой мыши подходящий том. Если жесткий диск не разбит на разделы, список будет содержать только один пункт.

Если программа установки обнаружит на выбранном разделе предыдущую версию Windows, вы получите уведомление об этом. Подтвердив свои намерения установить новую версию Windows, автоматически дадите согласие на то, чтобы после инсталляции файлы старой операционной системы были сохранены в папку **Windows.old**. Вы сможете открывать их, однако запустить предыдущую ОС уже не удастся.

Далее начнется непосредственно установка Windows 7. Она протекает в автоматическом режиме и не требует вашего участия. В процессе инсталляции компьютер будет несколько раз перезагружен. Поскольку в настройках BIOS все еще указана загрузка с CD-ROM, не нажимайте никаких клавиш после появления сообщения **Press any key to boot from CD or DVD** (Нажмите любую клавишу для загрузки с CD или DVD), чтобы загрузка началась с жесткого диска.

Когда установка Windows 7 будет успешно завершена, произойдет запуск системы, однако перед тем, как попасть на **Рабочий стол**, вам предстоит создать учетную запись, настроить дату, время и часовой пояс, а также выбрать имя компьютера и фон **Рабочего стола**.

В первых диалоговых окнах потребуется ввести имя и, если есть необходимость защитить компьютер от посторонних лиц, пароль своей учетной записи (рис. 1.7). Подробно о том, что представляет собой учетная запись, рассказывается в начале главы 8.



**Рис. 1.7.** Ввод имени пользователя

Далее появится окно ввода ключа продукта для выполнения активации (рис. 1.8), так как каждому изданию Windows 7 соответствует свой ключ активации. Однако вы можете установить систему и без ввода серийного номера, сняв флажок **Автоматически активировать Windows при подключении к Интернету**.

Далее вы сможете выбрать специальные параметры загрузки обновлений, часовой пояс и время, а также текущее расположение компьютера: набор сетевых параметров, задающихся на основании того, к какому типу сети будет подключен ваш ПК (рис. 1.9).

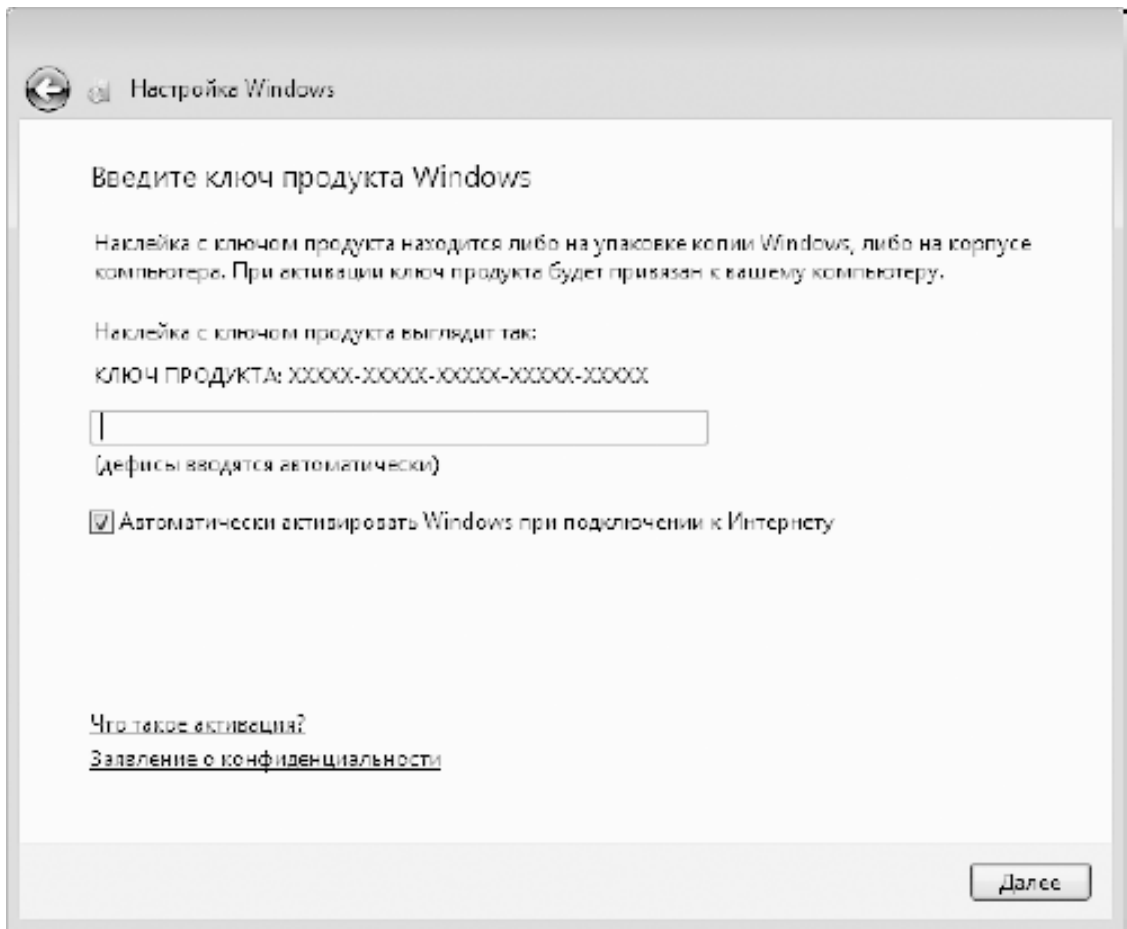


Рис. 1.8. Окно ввода ключа для активации Windows

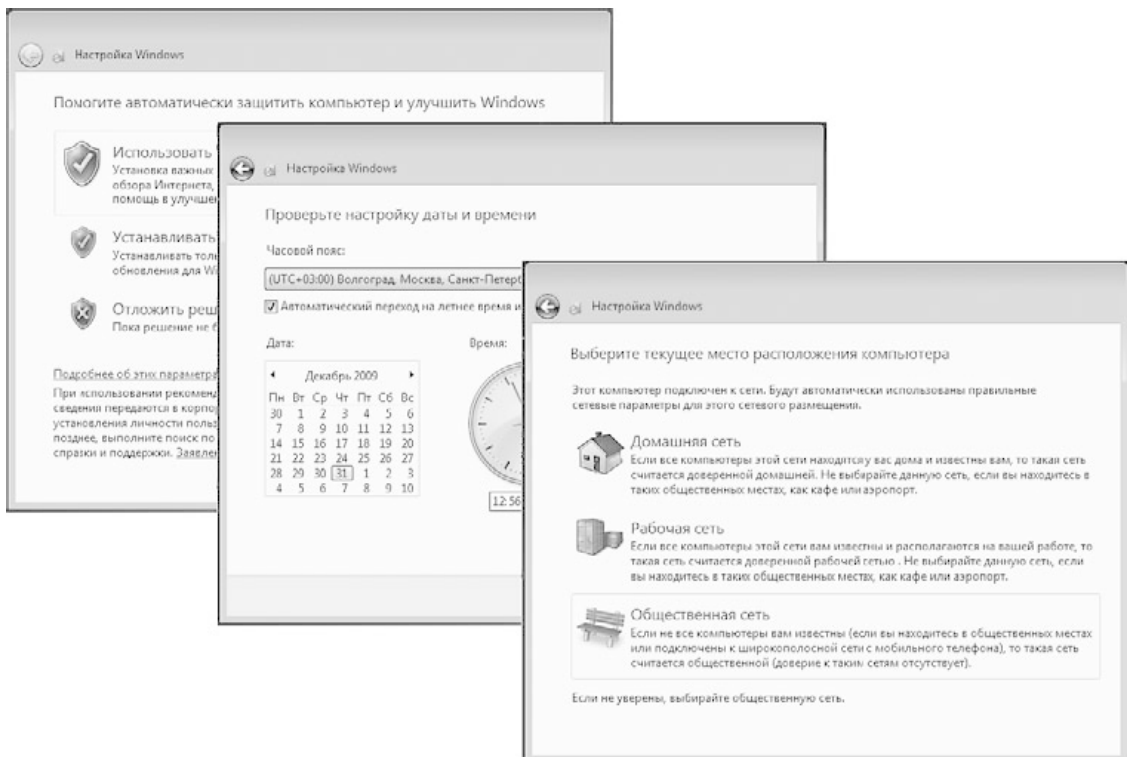
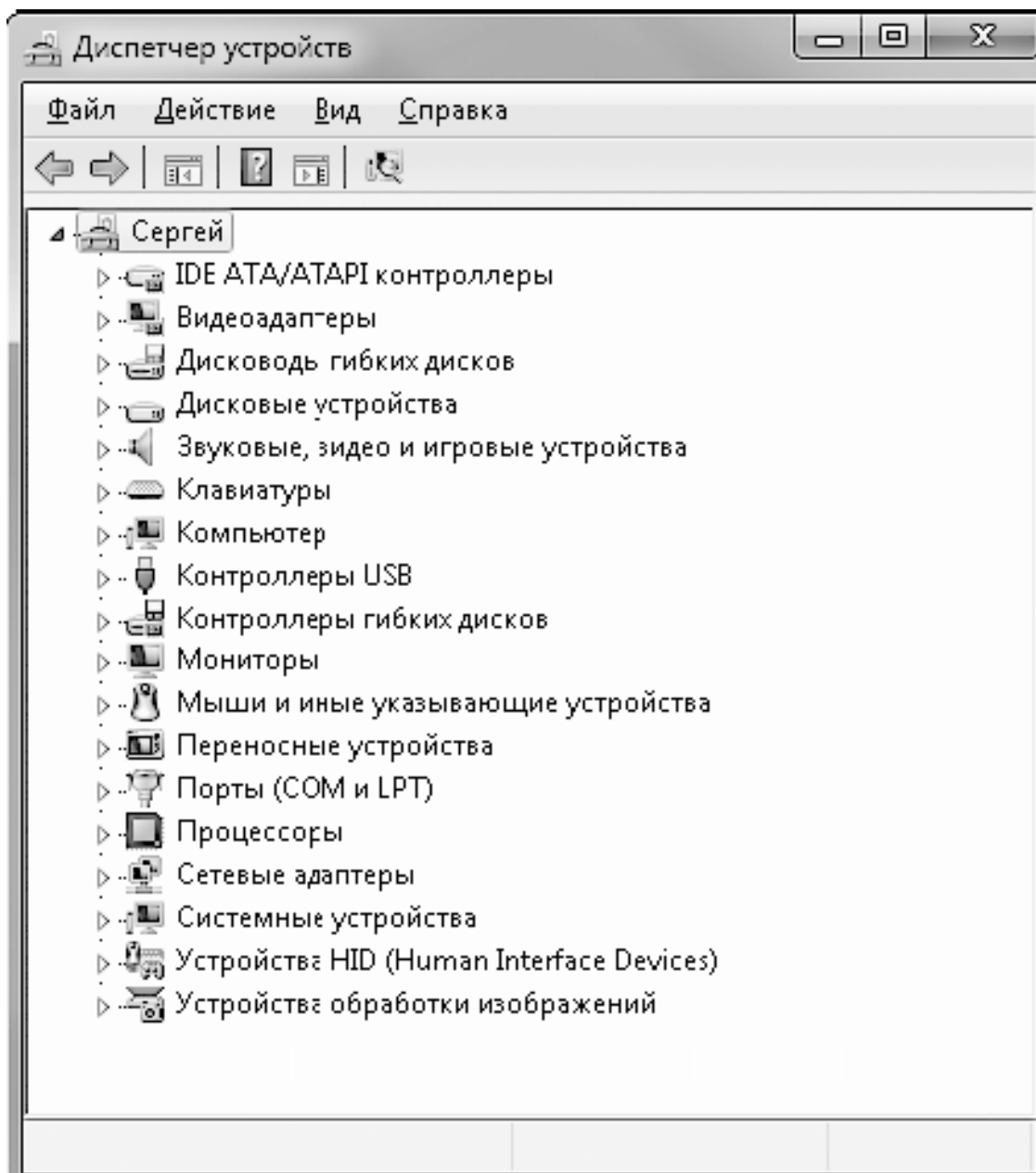


Рис. 1.9. Завершение настройки

Можно сказать, что Windows 7 установлена. Однако я советую закончить установку новой операционной системы проверкой драйверов. Так, в лучшем случае все «железо» должно быть определено, а все драйверы установлены. Чтобы посмотреть, все ли в порядке, вам следует обратиться к **Диспетчеру устройств**. Для этого выполните команду **Пуск # Панель управления # Система и безопасность # Система # Диспетчер устройств** или в поисковом поле меню **Пуск** введите словосочетание диспетчер устройств. Откроется окно (рис. 1.10).



**Рис. 1.10.** Диспетчер устройств

Если в **Диспетчере устройств** какая-либо часть открыта и помечена маленьким желтым восклицательным знаком, то настоятельно рекомендуется установить драйверы для указанных компонентов компьютера. Для этого вы можете поступить следующим образом.

- **Обновить автоматически.** Щелкните правой кнопкой на неопределенном или неподдерживаемом устройстве и выберите команду **Обновить конфигурацию оборудования**. Хотя этот метод зачастую не помогает, можно все-таки его попробовать.

• **Обновить с помощью поиска в Интернете.** Этот способ оптимальнее предыдущего. Щелкните правой кнопкой мыши на неопределенном устройстве и выберите команду **Обновить драйверы**. Затем в окне задания способа обновления укажите **Автоматический поиск обновленных драйверов**.

## Установка Windows 7 как второй операционной системы

Возможно, для того, чтобы постепенно привыкнуть к особенностям новой операционной системы, или по каким-либо другим причинам вы захотите установить Windows 7, сохранив предыдущую версию Windows. Можно выполнить это при соблюдении следующих требований: жесткий диск должен быть разбит как минимум на два раздела (на одном из них будет находиться предыдущая версия Windows), на свободный раздел объемом не менее 20 Гбайт будет инсталлирована Windows 7.

### ПРИМЕЧАНИЕ

Если винчестер разбит на два раздела, один из которых удовлетворяет требованиям Windows 7, а второй практически целиком заполнен, программа инсталляции может потребовать наличия не менее 500 Мбайт свободного пространства на первом разделе для развертывания установочного образа (впоследствии этот объем будет освобожден).

Находясь в старой версии Windows, вставьте в DVD-привод установочный диск Windows 7 и дождитесь появления окна, изображенного на рис. 1.11. Щелкните на ссылке **Установить** и пройдите этапы, описанные в предыдущем разделе. Единственное отличие возникнет во время выбора места установки.

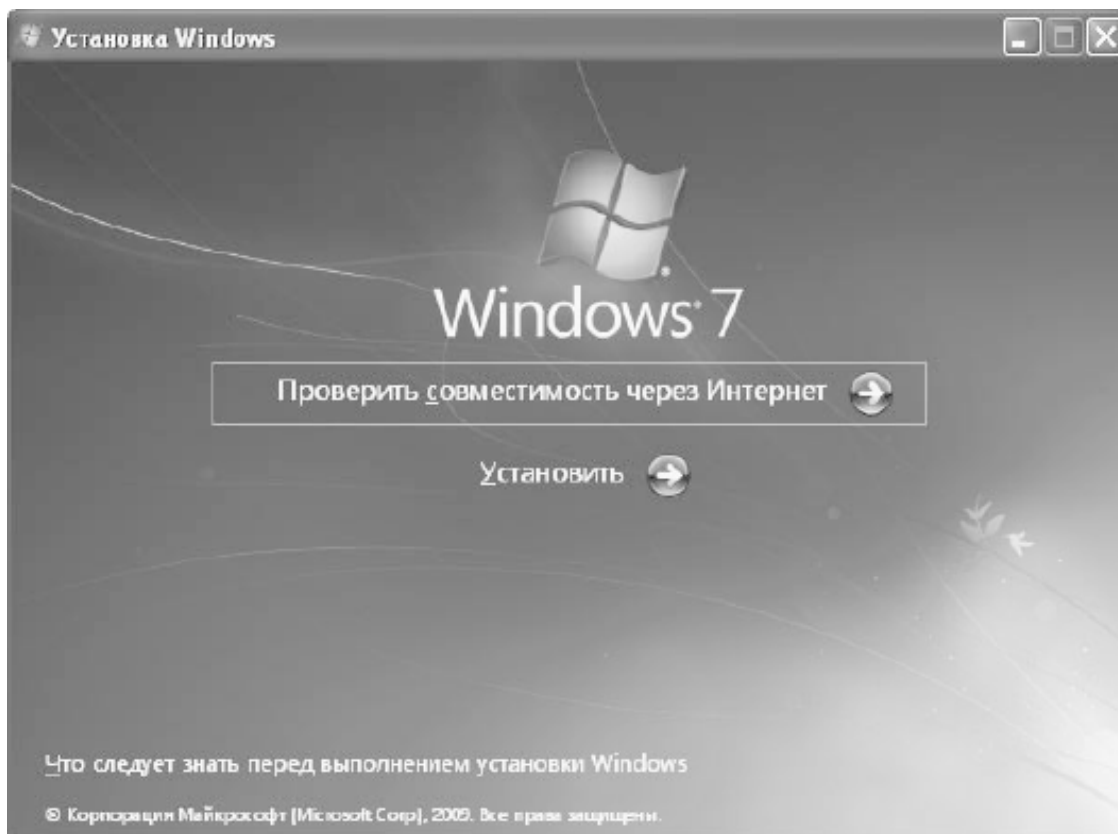


Рис. 1.11. Окно программы установки в Windows XP

Когда инсталляция Windows 7 будет завершена и произойдет перезагрузка компьютера, вы увидите на экране **Диспетчер загрузки Windows**, в котором с помощью клавиш управления курсором необходимо переместиться к нужной операционной системе и нажать **Enter** для начала ее загрузки. Если на данном этапе вы не предпримете никаких действий, то по прошествии 30 секунд начнется загрузка Windows 7 как операционной системы, выбранной по умолчанию.

## Средство переноса файлов и параметров

В составе программы установки Windows 7 имеется специальное средство переноса файлов и параметров, которым вы можете воспользоваться для перемещения личных файлов, настроек ряда программ и **Рабочего стола** как при переходе на другой компьютер, так и при установке на своем ПК новой операционной системы. С помощью средства переноса можно переместить на новый компьютер (или в новую операционную систему) следующие компоненты.

- Личные файлы и папки (такие как **Документы**, **Изображения**, **Видео** и др.), а также любые другие файлы и папки, указав их в качестве дополнительных.
- Все настройки и сообщения электронной почты, а также список контактов.
- Параметры Internet Explorer.
- Настройки программ. Следует отметить, что сами приложения средство переноса данных не перемещает. Их нужно установить отдельно, а после этого перенести все необходимые параметры со старого компьютера.
- Учетные записи и настройки пользователей. В их число входят все параметры оформления **Рабочего стола** (фоновый рисунок, экранная заставка, вид указателей мыши), настройки меню **Пуск** и **Панели задач**, а также сетевые соединения и настройки для сетевых дисков и принтеров.

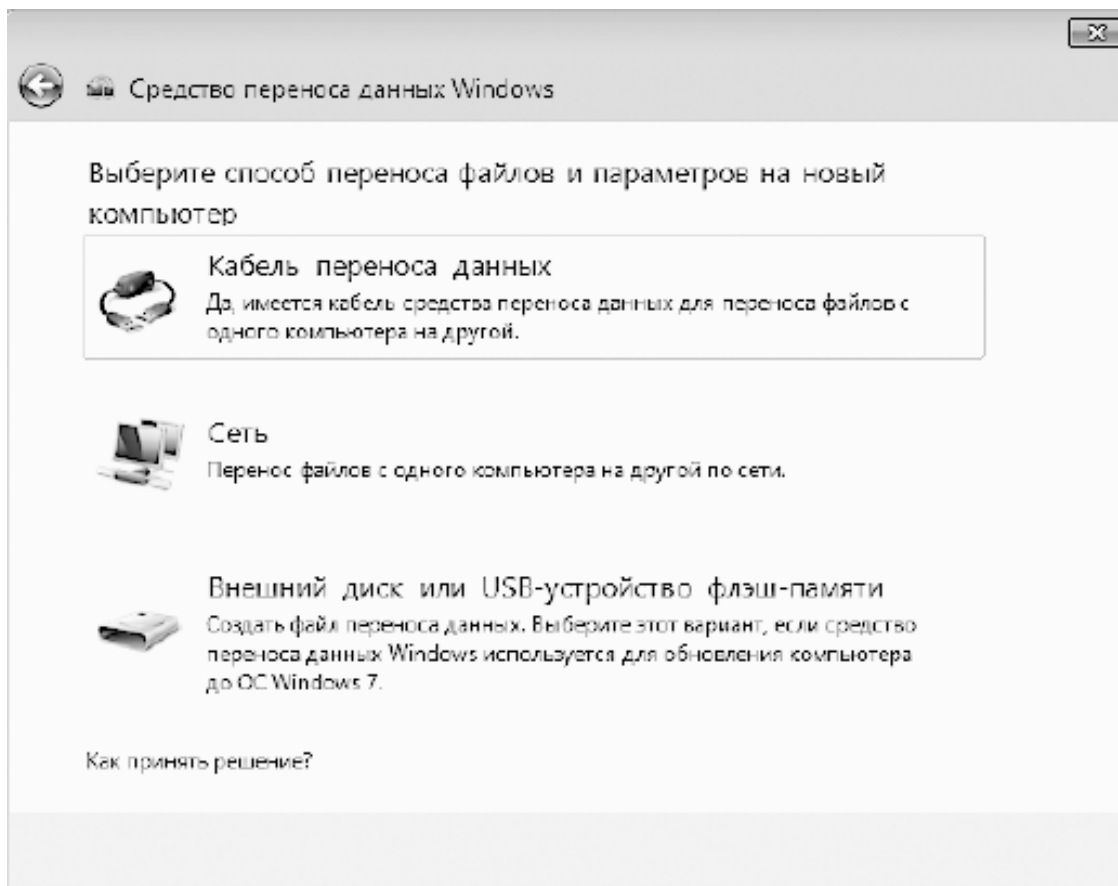
Имейте в виду, что все сохраненные на компьютере пароли (электронной почты, учетных записей, подключений) не переносятся в целях обеспечения безопасности. На новом ПК их придется вводить заново.

Способов переноса файлов и параметров существует несколько.

- Специальный USB-кабель для переноса данных с помощью рассматриваемого средства, который нужно приобретать отдельно. Следует заметить, что обычный USB-кабель в данном случае не подойдет.
- Соединение компьютеров по локальной сети.
- Компакт-диск или DVD. При использовании этих носителей на старом ПК должен быть установлен пишущий CD- или DVD-привод.
- USB flash-память (флешка).
- Внешний жесткий диск.

Для переноса файлов и параметров сделайте следующее.

1. Вставьте DVD с дистрибутивом Windows 7 в DVD-привод компьютера. Закройте все запущенные с помощью автозапуска окна.
2. Откройте окно **Мой компьютер**, щелкните правой кнопкой мыши на значке DVD-привода и выберите команду **Открыть**.
3. В появившемся окне перейдите по адресу E:\support\migwiz (будем считать, что E: – это ваш DVD-привод, однако буква может отличаться).
4. Найдите и запустите файл migsetup.exe. В результате появится окно утилиты переноса файлов и параметров.
5. Нажмите кнопку **Next** (Далее) и выберите способ переноса (рис. 1.12).



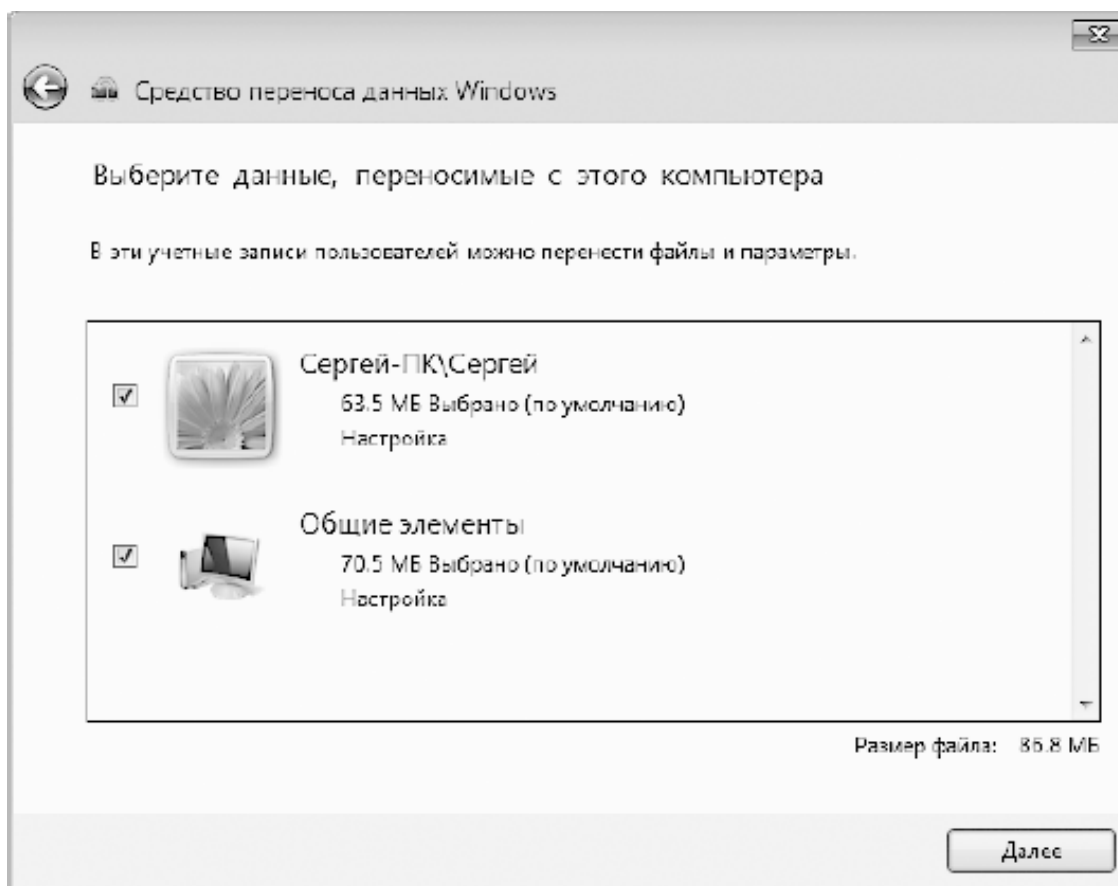
**Рис. 1.12.** Выбор способа переноса данных из предыдущей версии Windows

После выбора способа, например **Внешний диск или USD-устройство флэш-памяти**, будет запущено сканирование данных, доступных для переноса. По завершении этого процесса в новом окне отобразится информация об объеме, который займет перемещаемая информация для каждой учетной записи. Здесь также можно выбрать, какие данные не следует переносить. Для этого воспользуйтесь командой **Настройка** (рис. 1.13).

6. Затем введите пароль, с помощью которого перемещаемые данные будут защищены. Нажатие кнопки **Далее** запустит процесс копирования.

#### **СОВЕТ**

Перед переносом параметров рекомендуется выполнить резервное копирование всех данных, которые расположены на диске. Для этого можно воспользоваться, например, программой Acronis.



**Рис. 1.13.** Информация о переносимых файлах

7. После того как вы полностью подготовили файлы и параметры к переносу в новую систему, установите Windows 7, как описано в подразделе «Установка Windows 7 как единственной операционной системы».

8. Для переноса скопированных файлов и параметров в новую операционную среду вам следует подключить съемный носитель, на котором они хранятся, и выполнить двойной щелчок на них. Средство переноса данных запросит у вас пароль, а после его ввода запустит процесс копирования.

9. Вы можете выбрать данные, которые будут скопированы. Для этого воспользуйтесь командой **Настройка**. Также можно воспользоваться расширенными возможностями, которые позволят вам перенести старые данные в учетную запись с другим именем в новой операционной системе. Для этого необходимо применить команду **Дополнительные возможности**.

10. После завершения переноса данных вы получите полный отчет о скопированной информации, а также список программ, которые, скорее всего, захотите установить. В завершение система попросит вас перезагрузить компьютер.

## Обновление Windows Vista до Windows 7

Если последней операционной системой, установленной на компьютер, была Windows Vista, вы легко можете обновить ее до Windows 7. Огромное преимущество этого способа установки новой ОС заключается в том, что все файлы, программы и настройки сохраняются, а не исчезают бесследно.

Процесс обновления системы очень похож на описанную выше установку. Пожалуй, единственное отличие заключается во времени: обновление может занять часы, а не десятки минут, как в случае «чистой» установки.

Для обновления операционной системы вставьте диск с дистрибутивом Windows 7 в DVD-привод и в загруженном приложении нажмите кнопку **Установить**. Пройдя стадии инсталляции, описанные выше, на шаге, где будет предложено выбрать вариант установки, укажите **Обновление**.

После этого процесс инсталляции проверит совместимость. В результате будет представлена информация о том, какие программы потребуется переустановить после завершения обновления.

Как только процесс обновления завершится, все ваши данные, программы и установки, включая вид **Рабочего стола**, будут перенесены в новую операционную систему.

## Глава 2

# Знакомство с Windows 7 и настройка интерфейса

### Windows Aero

#### Другие приятные штучки

#### Гаджеты, или Все, что осталось от боковой панели

#### Настройка Рабочего стола

#### Панель задач

#### Меню Пуск

В данной главе мы обсудим нововведение интерфейса Windows 7 – новый «старый» стиль Windows Aero, рассмотрим структуру и настройку **Рабочего стола**, меню **Пуск** и **Панели задач**, поскольку с данными элементами вы будете постоянно иметь дело, работая на компьютере.

Сразу после установки операционной системы вам будет предложено войти в нее, щелкнув на значке своей учетной записи на экране приветствия.

Учетные записи существуют для удобства работы за компьютером нескольких человек. Каждый пользователь, войдя в систему под своей учетной записью, может настроить интерфейс по собственному желанию и хранить файлы в личных папках. При защите учетной записи паролем никто не сможет войти в систему под вашим именем и получить доступ к личным документам. Подробнее об учетных записях мы поговорим в соответствующем разделе главы 8, а пока вернемся к экрану приветствия. Если вы являетесь единственным пользователем компьютера и ваша учетная запись не защищена паролем, при последующих загрузках экран приветствия не появится, а вход в систему всегда будет выполняться под вашим именем.

После того как произойдет загрузка операционной системы, на экране появится **Рабочий стол** и **Панель задач** с находящейся на ней кнопкой **Пуск** и областью уведомлений. При первом запуске Windows 7 на **Рабочем столе** можно видеть только один значок – **Корзина**. По мере работы на компьютере пользователь сам помещает значки на **Рабочий стол**, они также могут добавляться автоматически при установке программ (рис. 2.1).



**Рис. 2.1.** Рабочий стол Windows 7

## Windows Aero

Начнем наш разговор со стиля Windows Aero – одного из ключевых элементов интерфейса, доставшегося от Windows Vista.

Windows Aero обеспечивает потрясающие визуальные эффекты и делает работу в новой ОС приятной и удобной.

Полупрозрачные окна и меню **Пуск**, новые цветовые схемы, эффект эргономичного пролистывания, эскизы окон на **Панели задач**, анимация при работе с окнами (сворачивании, разворачивании, закрытии) – все эти возможности обеспечиваются стилем Windows Aero, так хорошо знакомым тем, кто рискнул установить увесистую и «прожорливую» Windows Vista.

Полупрозрачность заголовка становится заметна при перемещении окна над находящимися ниже объектами – их размытое содержимое видно под активным окном (рис. 2.2).

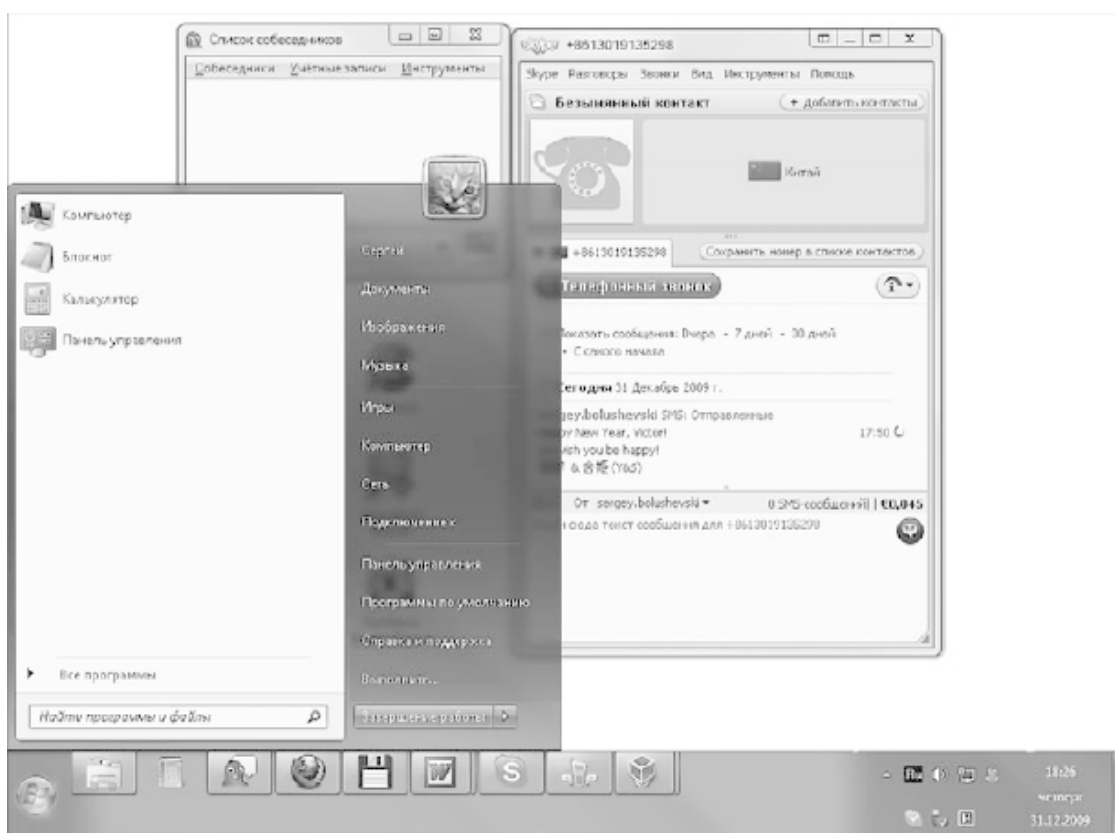


Рис. 2.2. Эффект полупрозрачности окон

Эффект эргономичного пролистывания стал своего рода визитной карточкой как Windows Vista, так и новой, седьмой операционной системы (рис. 2.3). Теперь у вас есть возможность получить такую же картинку на собственном мониторе. Эргономичное пролистывание призвано обеспечить удобство переключения между большим количеством открытых окон, поскольку сориентироваться в крупных эскизах гораздо проще, чем в многочисленных кнопках панели инструментов. Чтобы выполнить пролистывание, нажмите сочетание клавиш **Windows+Tab**. В результате на **Рабочем столе** появятся трехмерные эскизы открытых окон, так, как это показано на рис. 2.3. Продолжая удерживать клавишу **Windows**, нажимайте **Tab** или прокручивайте колесико мыши для пролистывания эскизов. Когда нужный образец переместится на передний план, отпустите клавишу **Windows**. В результате эскиз переместится в

плоскость экрана и развернется в окно. Чтобы выполнять пролистывание без удержания клавиши **Windows**, нажмите сочетание клавиш **Ctrl+Windows+Tab**.

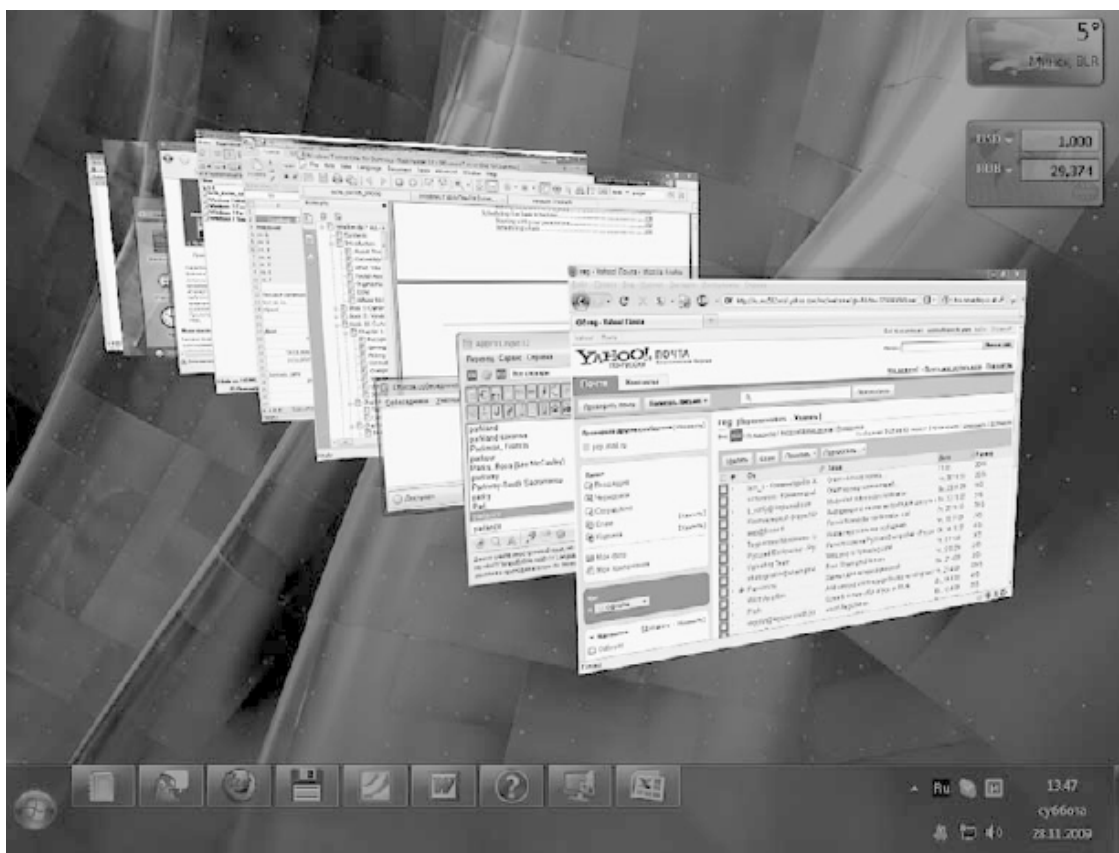


Рис. 2.3. Эргономичное пролистывание

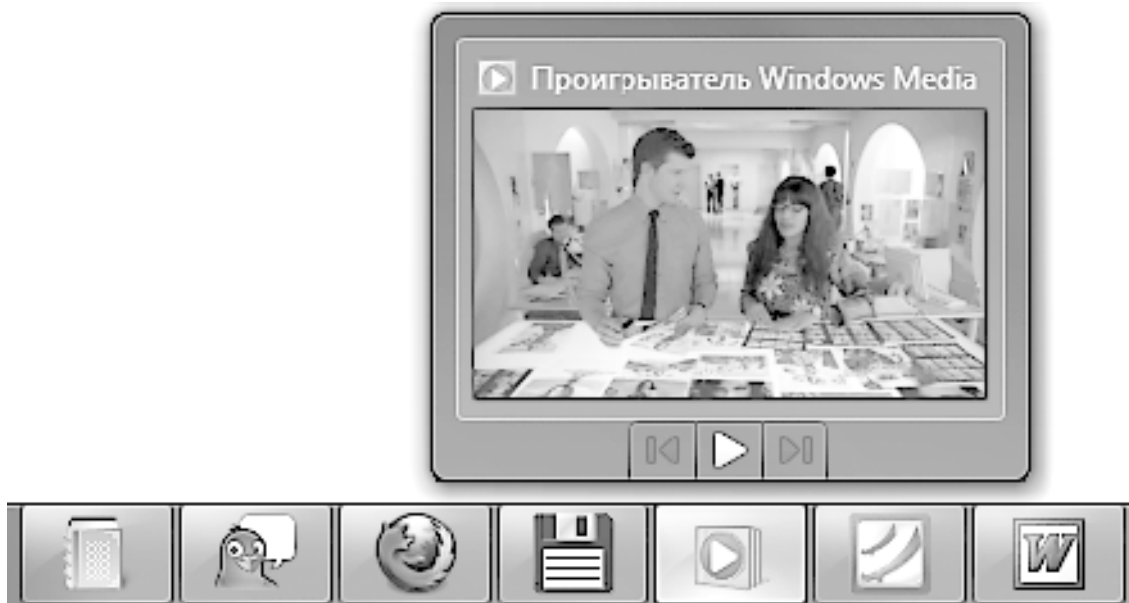
В Windows 7 сохранилась функция стандартного переключения между окнами с помощью сочетания клавиш **Alt+Tab**: на полупрозрачной панели появляются эскизы окон, а не их значки (рис. 2.4).



Рис. 2.4. Переключение между окнами с помощью сочетания Alt+Tab

Нажмите клавишу **Alt** и, удерживая ее, последовательно нажимайте **Tab** для перемещения к нужному эскизу. Затем отпустите клавишу **Alt**, чтобы окно развернулось во весь экран.

Еще одна приятная особенность стиля Windows Aero – наличие эскизов окон для кнопок запущенных приложений на **Панели задач**. Наведите указатель мыши на любую из них – и всплывающий эскиз сразу же проинформирует вас о содержимом окна (рис. 2.5).



**Рис. 2.5.** Всплывающий эскиз кнопки на Панели задач

## Другие приятные штучки

Интерфейс Windows Aero в Windows 7 обогатился новыми «стильными» возможностями.

- **«Привязка» окна.** Теперь с помощью простого движения мыши вы можете упорядочить окна любых приложений на **Рабочем столе**. Можно мгновенно выровнять окна в нужной части **Рабочего стола**, максимально развернуть их по вертикали. Безусловно, в этом есть свои преимущества. Так, быстрое и одинаковое распределение двух документов позволяет мгновенно сравнить их содержимое или облегчает копирование и перемещение между двумя папками. Вы сможете также быстро развернуть документ на весь экран или просто молниеносно изменить размер окна. Последнее особенно удобно при перемещении окон между экранами, если у вас установлено более одного монитора.

Для выравнивания окна по правой или левой стороне экрана, чтобы оно заняло ровно его половину, перетащите мышью заголовок окна к соответствующему краю и, как только указатель мыши коснется края, отпустите кнопку (рис. 2.6).

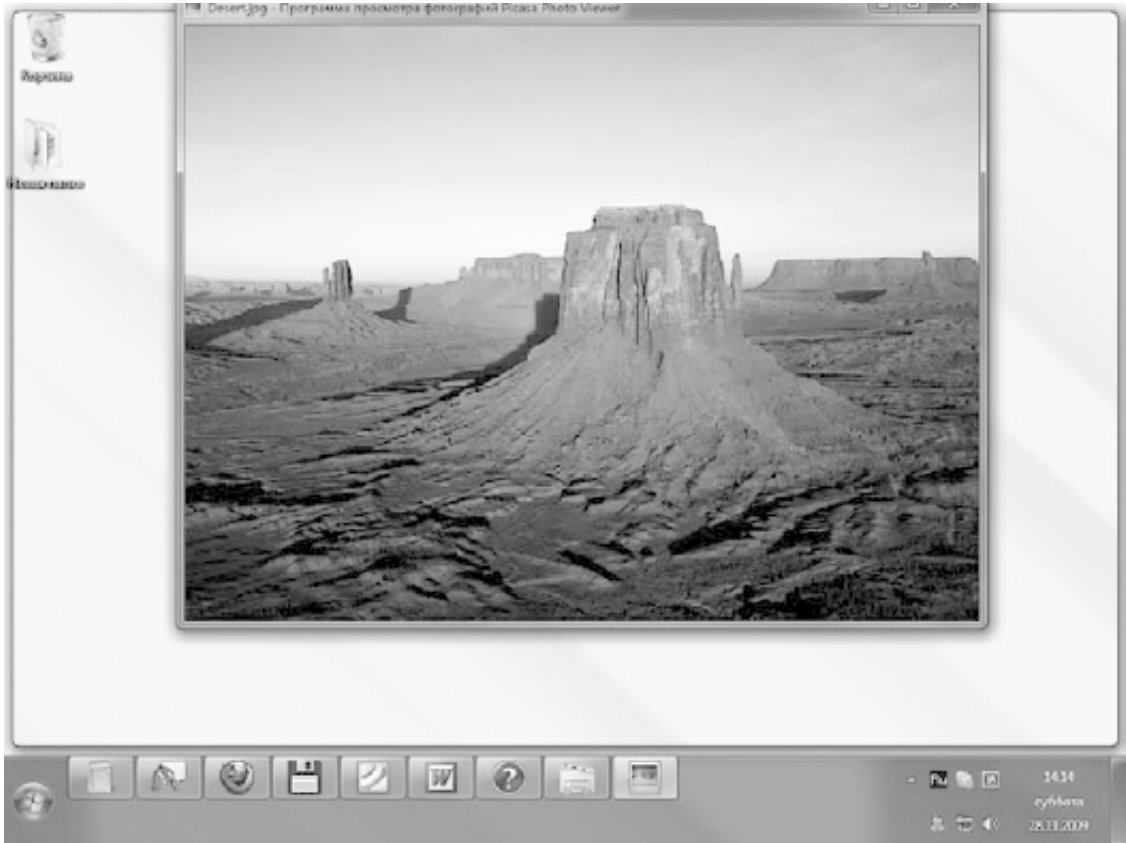


**Рис. 2.6.** Выравнивание окна по левому краю (контуры на заднем фоне обозначают будущее положение окна)

Чтобы развернуть окно во весь экран, перетащите заголовок к верхнему краю экрана и, как только указатель коснется края экрана, отпустите кнопку мыши (рис. 2.7).

Для быстрого растягивания окна во всю длину подведите указатель мыши к его верхнему или нижнему краю, дождитесь, когда указатель примет вид двунаправленной стрелки, а затем потяните к ближайшему краю экрана. Когда указатель мыши коснется края экрана, отпустите кнопку мыши (рис. 2.8).

• **Сворачивание всех окон методом «встряхивания».** С помощью такого движения вы быстро свернете все открытые окна, кроме активного. Для этого «схватите» окно, которое желаете оставить, за заголовок и быстро перетащите его вправо-влево, как бы встряхивая. Все окна свернутся, останется лишь то, которое вы «трясли». Если вы «встряхнете» это же окно второй раз, все свернутые окна восстановятся.

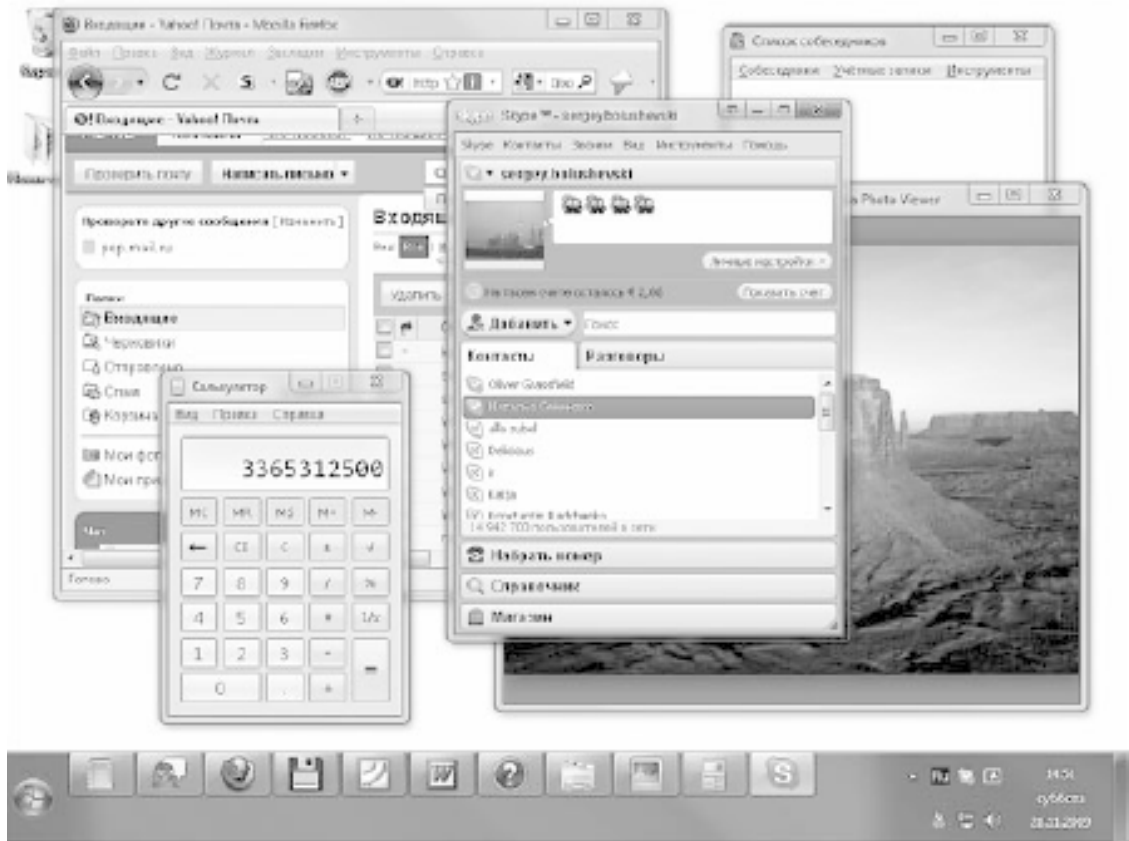


**Рис. 2.7.** Разворачивание окна во весь экран (контуры на заднем фоне обозначают будущее положение окна)

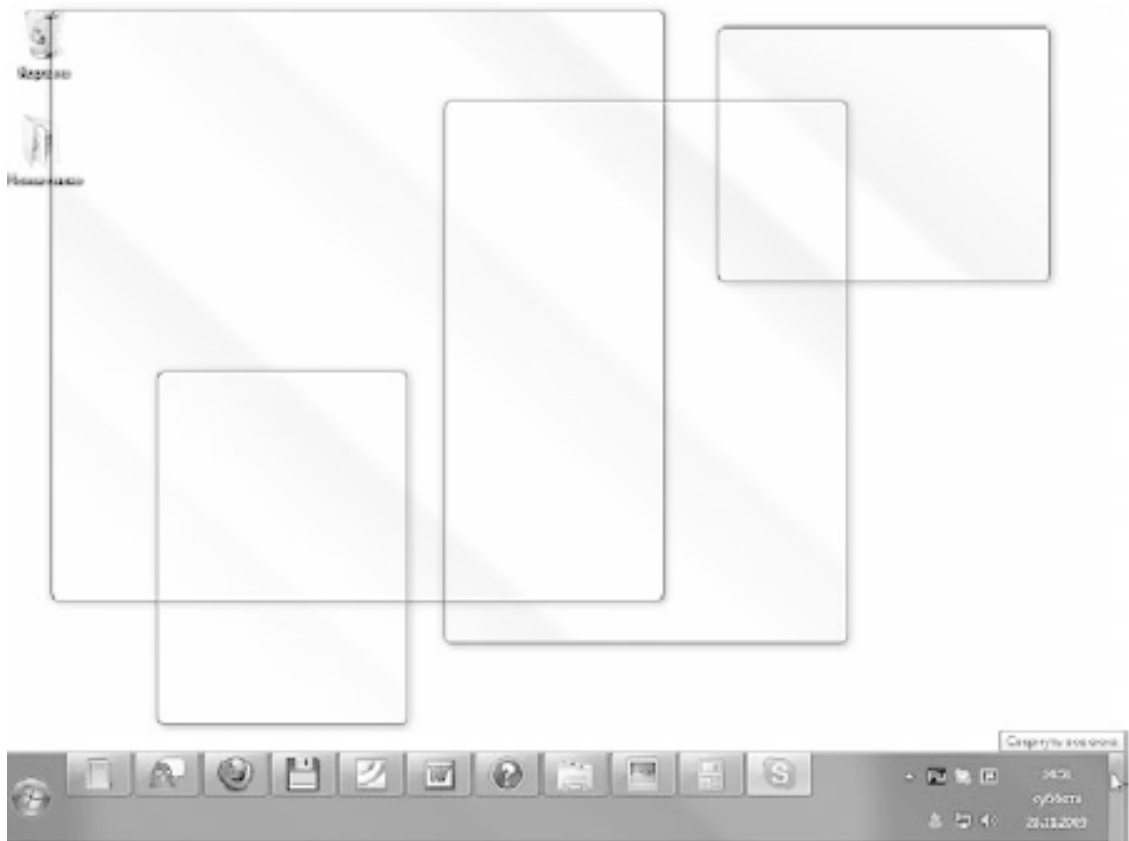


**Рис. 2.8.** Растягивание окна во всю высоту (контуры на заднем фоне обозначают будущее положение окна)

- **«Взгляд» Aero.** Кнопка **Свернуть все окна** в Windows 7 перемещена в противоположный привычному конец **Панели задач**. При этом возможности этой кнопки расширились. Попробуйте подвести указатель мыши к кнопке **Свернуть все окна** – все открытые окна станут прозрачными, останутся только их контуры и будет виден **Рабочий стол** (рис. 2.9). Такой Aero-«взгляд» поможет вам быстро увидеть **Рабочий стол**. Уберите указатель мыши с кнопки **Свернуть все окна** – все вернется на прежнее место.



*a*



*б*

**Рис. 2.9.** Aero-«взгляд»: до (а) и после (б) подведения указателя мыши к кнопке Свернуть все окна

## Гаджеты, или Все, что осталось от боковой панели

Новшество Windows Vista – боковая панель – ушло вместе с широко критикуемой операционной системой Windows Vista. Однако боковая панель оставила кое-что после себя, а именно – мини-приложения, или гаджеты. Гаджеты – это небольшие программки, которые предназначены для быстрого и удобного представления повседневной, важной либо развлекательной информации.

В составе Windows 7 имеется 9 таких мини-приложений. Чтобы добавить любое из них на **Рабочий стол**, необходимо щелкнуть правой кнопкой мыши на любом свободном участке **Рабочего стола** и выбрать в появившемся меню команду **Гаджеты**. Откроется окно со списком имеющихся мини-приложений (рис. 2.10). Просто перетащите понравившуюся мини-программу из этого окна на **Рабочий стол** или дважды щелкните на необходимом гаджете. В результате он автоматически разместится на **Рабочем столе**.



Рис. 2.10. Мини-приложения Windows 7

Некоторые мини-приложения имеют окно настроек, в котором можно задать параметры его работы. Чтобы открыть его, щелкните на значке



расположенном справа от границы приложения.

Обратите внимание, в нижней части окна коллекции мини-программ имеется ссылка **Найти гаджеты в Интернете**. Щелкнув на ней, вы попадете на официальный сайт Microsoft, содержащий галерею дополнительных мини-приложений. Можно скачать любое из них. После загрузки файла дважды щелкните на нем для автоматической установки.

## Настройка Рабочего стола

Как правило, на **Рабочем столе** пользователь хранит значки файлов и папок, с которыми чаще всего приходится работать, на нем открываются окна приложений, поэтому очень важно настроить его внешний вид в соответствии со своими потребностями.

Чтобы настроить **Рабочий стол** в Windows 7, необходимо обратиться к новому окну **Персонализация** (рис. 2.11). Для его открытия щелкните на **Рабочем столе** и выберите команду **Персонализация**.

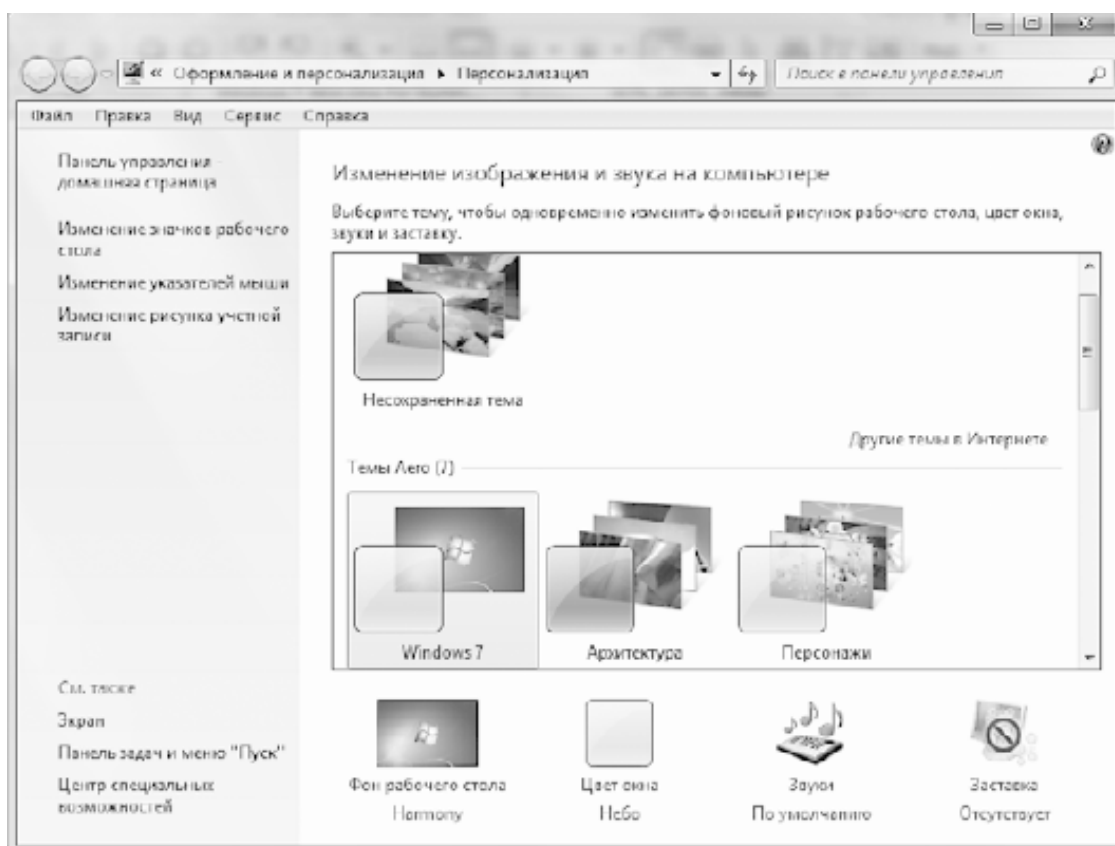


Рис. 2.11. Окно Персонализация

## Изменяем тему оформления

Тема представляет собой коллекцию настроек, которые регулируют общее «настроение» вашего компьютера, а именно внешний вид операционной системы.

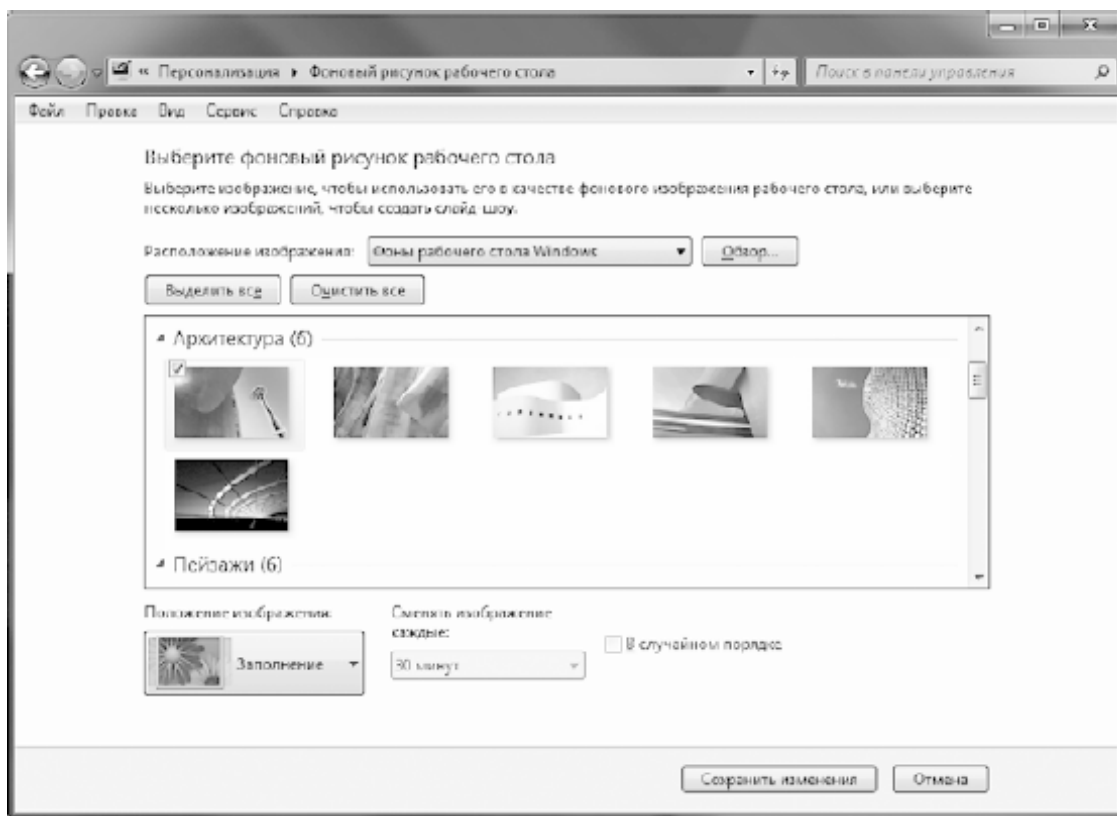
Чтобы установить другую тему оформления, в окне **Персонализация** выберите одну из семи представленных тем Aero. Вы можете также найти дополнительные, щелкнув на ссылке **Другие темы в Интернете**, которая расположена в этом же окне. Чтобы увидеть, как тема будет выглядеть, если ее применить, достаточно выделить ее – параметры темы тут же применятся. Если полученный результат вас не удовлетворил, просто выберите другую. Если же вдруг среди существующих тем вы не найдете то, что подходит вам, можно создать собственную, взяв за основу любую из стандартных.

Каждая тема объединяет в себе параметры фона **Рабочего стола**, цвета окна, звуковую схему и заставку. Все они отображаются в нижней части окна **Персонализация** в виде соот-

ветствующих значков. Для изменения любого из них щелкните на значке и задайте нужные настройки. Далее рассмотрим элементы тем оформления подробнее.

## Смена фонового рисунка

В Windows 7 появилась целая галерея красивых изображений (рис. 2.12), которыми вы можете украсить **Рабочий стол**. Чтобы открыть ее, щелкните на ссылке **Фон рабочего стола** в окне **Персонализация**.



**Рис. 2.12.** Окно изменения фонового рисунка Рабочего стола

Для смены рисунка просто щелкните на понравившемся эскизе. Все предлагаемые изображения имеют высокое качество и размеры, соответствующие размерам экрана.

При желании вы можете разместить на **Рабочем столе** собственный рисунок или фотографию. Для этого раскройте список **Расположение изображения** и выберите папку, в которой хранится изображение. По умолчанию предлагаются стандартные папки для хранения изображений. Если ни в одной из них нет искомого рисунка, нажмите кнопку **Обзор**, укажите папку вручную и щелчком выделите нужное изображение.

Пропорции выбранного вами рисунка могут не соответствовать геометрическим размерам экрана. В этом случае произойдет сильное искажение картинка и потеря качества. Чтобы избавиться от подобных нежелательных эффектов, попробуйте выбрать подходящий вариант в списке **Положение изображения**.

- **Заполнение.** Рисунок закрывает весь экран, и, если он больше экрана, лишние части обрезаются. Данный способ размещения предлагается по умолчанию.

- **По размеру.** Отображается актуальный размер фонового рисунка.

- **Растянуть.** Система пытается подогнать размеры картинки под размеры экрана, и при их несовпадении могут возникнуть искажения. В таком случае стоит отказаться от данного варианта и выбрать какой-то другой.

- **Замостить.** Выполняется тиражирование рисунка по всему экрану. Данный вариант особенно хорош для мелких изображений.

- **По центру.** В этом случае размеры рисунка изменяться не будут и он разместится в центре. Для областей экрана, не захваченных изображением, можно выбрать цвет, щелкнув справа на ссылке **Изменить цвет фона**.

Если вы не хотите размещать на **Рабочем столе** какие-либо рисунки, а просто желаете залить его определенным цветом, выберите в списке **Расположение изображения** пункт **Сплошные цвета** и щелкните на понравившемся оттенке. Если ни один из них вас не устраивает, щелкните на ссылке **Подробнее** и подберите оттенок самостоятельно. Для сохранения изменений при выходе из окна нажмите ОК.

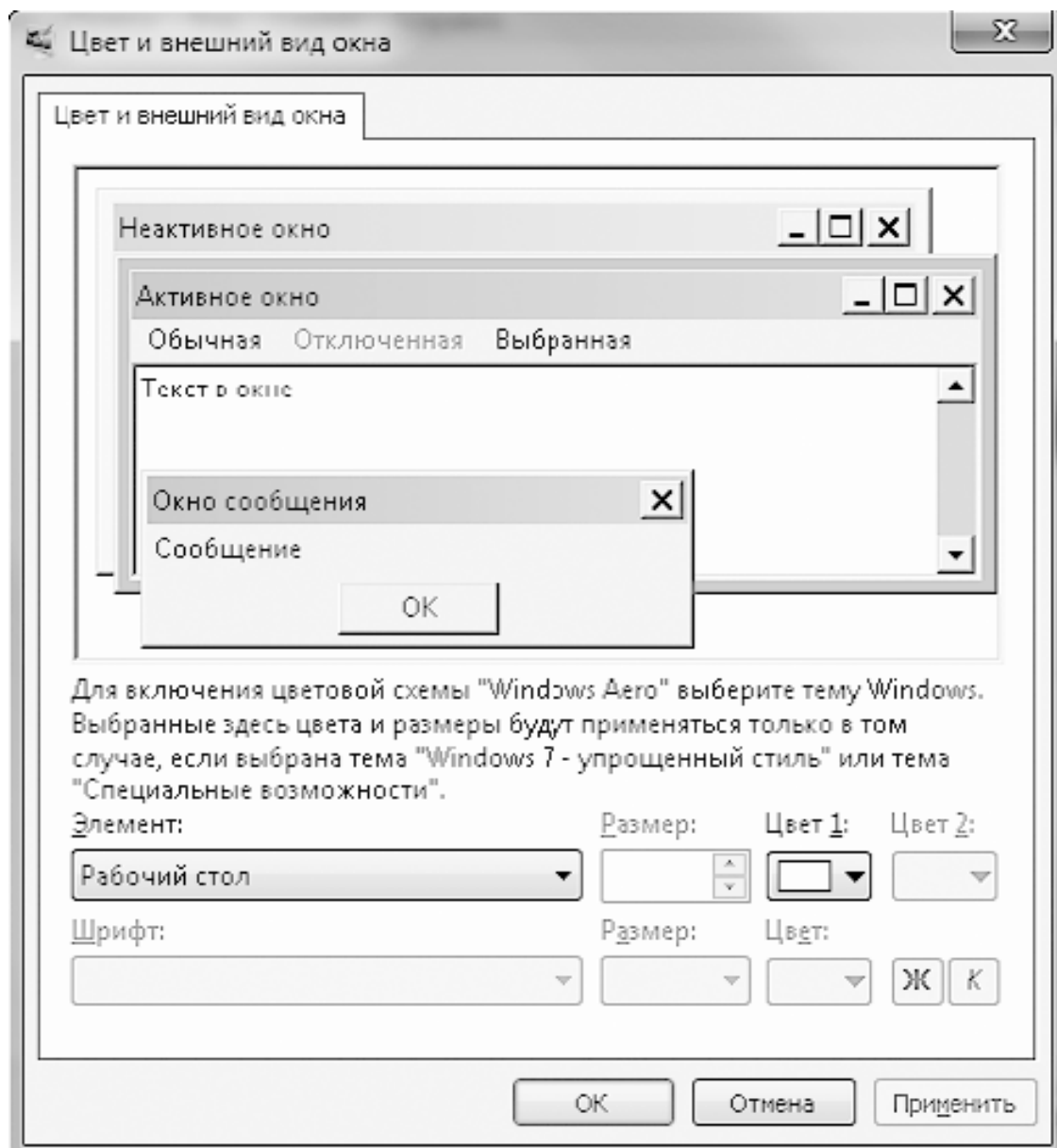
Кроме уже ставшего классикой фоновое рисунка и сплошной заливки **Рабочего стола**, вы можете использовать абсолютно новую возможность Windows 7 – слайд-шоу на **Рабочем столе**. Это потрясающее новшество объединяет в себе возможности как классических статических фоновых рисунков, так и динамических эффектов слайд-шоу. Если включить слайд-шоу на **Рабочем столе**, то вы никогда не устанете от фоновое рисунка, потому что изображения будут сменять друг друга с заданным интервалом. Чтобы включить слайд-шоу, в окне изменения фоновое рисунка **Рабочего стола** подведите указатель мыши к другим образцам фоновых изображений и установите флажки для тех, которые хотите включить в слайд-шоу. Вы можете добавить в слайд-шоу и свои картинки. В нижней части окна, в списке **Сменять изображение каждые**, можно задать интервал, с которым изображения будут сменяться.

## Цвет и внешний вид окон

Для выбора другой цветовой гаммы щелкните на ссылке **Цвет окна**. В открывшемся окне вы увидите палитру из 16 образцов цвета. Последовательно щелкая на них, наблюдайте за изменением цвета заголовка окна и выберите наиболее подходящий оттенок. Яркость цвета можно отрегулировать с помощью ползунка, находящегося ниже палитры. По умолчанию окна в Windows 7 являются полупрозрачными. Для отключения этого эффекта достаточно снять флажок **Включить прозрачность**.

Если вы захотите самостоятельно выбрать цвет окон, щелкните на ссылке **Показать настройку цветов** и с помощью ползунков выберите оттенок, отрегулируйте его насыщенность и яркость.

Windows 7 позволяет отключить стиль Windows Aero и перейти к упрощенному стилю Windows 7. Это актуально тогда, когда при выборе стиля Windows Aero ресурсов компьютера недостаточно для хорошей производительности. Чтобы сменить стиль, щелкните на ссылке **Дополнительные параметры оформления**. В результате откроется окно **Цвет и внешний вид окна**, аналогичное тому, которое присутствовало в предыдущих версиях Windows (рис. 2.13).



**Рис. 2.13.** Окно Цвет и внешний вид окна

Выполните в этом окне необходимые настройки и при выходе из него нажмите **OK** для сохранения изменений.

## Настройка звуков

В Windows различные системные события сопровождаются тем или иным звуком. Набор звуков, принятый по умолчанию, является стандартной звуковой схемой, однако вы можете менять звуки, которые сопровождают различные события, и сохранять внесенные изменения в виде отдельной звуковой схемы.

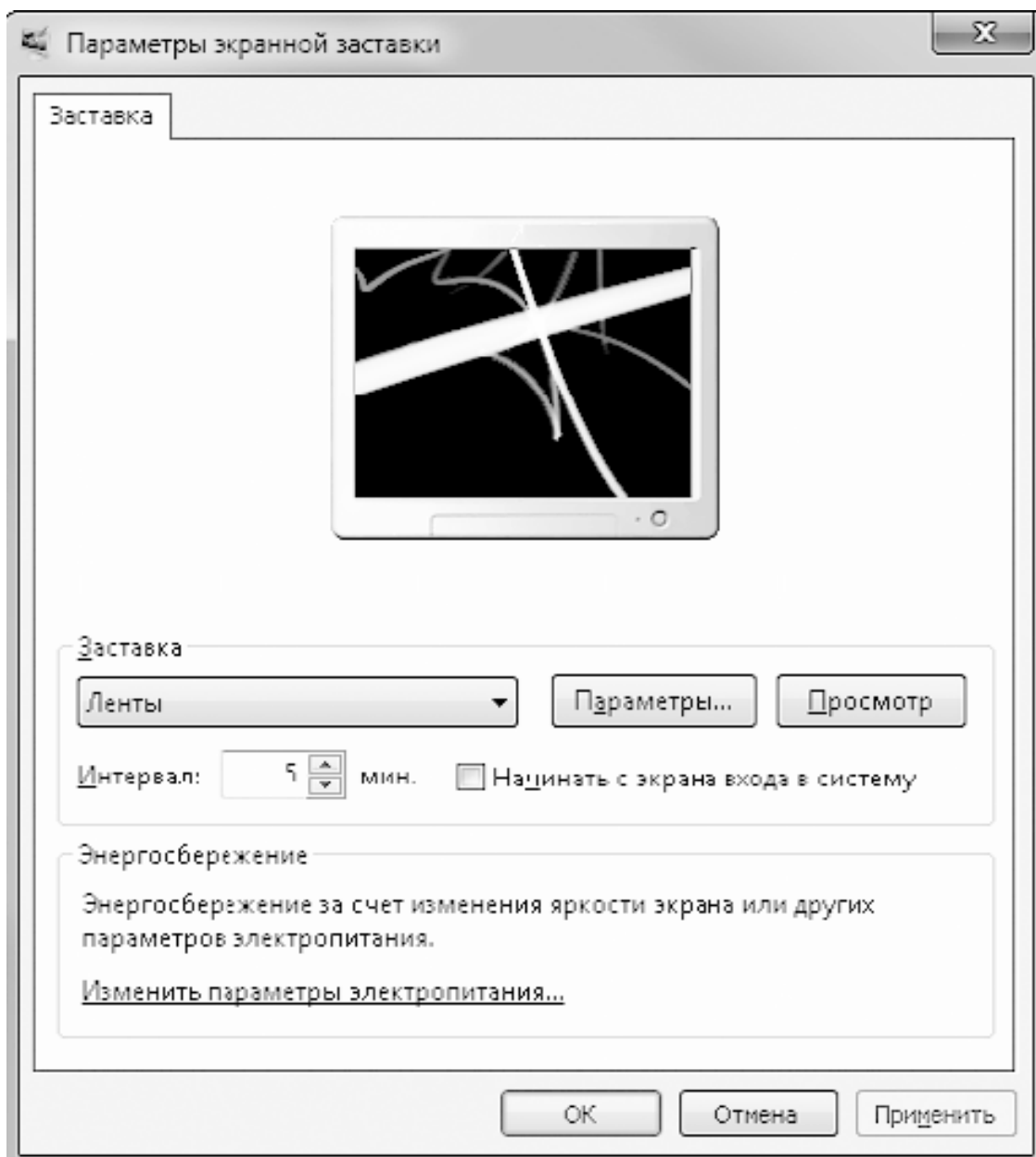
Щелкните на ссылке **Звуки** в окне **Персонализация**. В открывшемся окне вы увидите список программных событий, для которых доступно звуковое оформление. Выделив щелчком любое из них, задайте понравившийся звук в раскрывающемся списке **Звуки**. Для прослушивания нового звука нажмите кнопку **Проверить**. Вы можете также выбрать для озвучивания какого-либо процесса собственный файл, нажав кнопку **Обзор**.

Чтобы сохранить внесенные изменения в виде новой звуковой схемы, нажмите кнопку **Сохранить как**, введите название схемы и нажмите ОК.

При желании можно вообще отказаться от озвучивания системных событий. Для этого в списке **Звуковая схема** выберите пункт **Без звука**. При закрытии окна не забудьте нажать ОК.

## Выбор заставки

Заставка – это простая анимация или картинка, которая появляется на экране монитора во время простоя компьютера. Выбрать одну из имеющихся заставок, а также настроить ее параметры можно, щелкнув на ссылке **Заставка** в окне **Персонализация** (рис. 2.14).



**Рис. 2.14.** Окно настройки экранной заставки

Чтобы сменить заставку, выберите нужную из раскрывающегося списка. Для некоторых заставок можно изменять настройки (например, задать надпись, тип ее вращения, выбрать

папку с изображениями, скорость смены рисунка) в окне, открываемом кнопкой **Параметры**. Чтобы увидеть выбранную заставку в действии, нажмите кнопку **Просмотр**. Демонстрация заставки прекращается сразу после того, как вы подвигаете мышь или нажмете любую клавишу. Промежуток времени, по прошествии которого будет включаться показ заставки, можно установить в числовом поле **Интервал**.

Флажок **Начинать с экрана входа в систему** предназначен для защиты компьютера от несанкционированного доступа во время отсутствия пользователя. Установка данного флажка имеет смысл только в том случае, если ваша учетная запись защищена паролем. Тогда после выхода из заставки появится окно входа в систему с предложением ввести пароль. Прежде чем защитить компьютер подобным образом, обратите внимание на временной интервал включения заставки – если он достаточно велик, злоумышленник может сделать «все свои дела» еще до ее появления.

В нижней части окна имеется ссылка **Изменить параметры электропитания**. Щелкнув на ней, вы перейдете в окно настройки режимов энергосбережения. Здесь можно выбрать один из трех стандартных планов, а также настроить каждый из них, щелкнув на ссылке **Настройка плана**.

## Изменение значков Рабочего стола

Как уже говорилось в начале главы, после установки Windows на **Рабочем столе** имеется всего один значок – **Корзина**. Доступ к системным папкам можно получить только с помощью меню **Пуск**. Однако вы можете поместить на **Рабочий стол** значки важнейших системных папок. Для этого щелкните на ссылке **Изменение значков рабочего стола** в окне **Персонализация** и в открывшемся окне (рис. 2.15) отметьте флажками названия тех папок, которые желаете видеть на **Рабочем столе**.

В центре данного окна можно видеть значки, используемые по умолчанию для системных папок. При желании вы можете выбрать для любой из них другой значок. Для этого щелкните на ее значке, нажмите кнопку **Сменить значок** и в открывшемся окне укажите один из множества образцов. Вернуться к стандартному виду значка можно с помощью кнопки **Обычный значок**.

Можно менять размеры значков на **Рабочем столе**, а также упорядочивать их по определенному признаку.

Щелкните правой кнопкой мыши на свободном участке **Рабочего стола**, зайдите в подменю **Вид** и выберите один из трех вариантов размеров значков.

Чтобы упорядочить значки, щелкните на свободном месте **Рабочего стола** правой кнопкой мыши и выберите нужную команду подменю **Сортировка**. Есть возможность отсортировать значки по имени, размеру, типу и дате изменения.

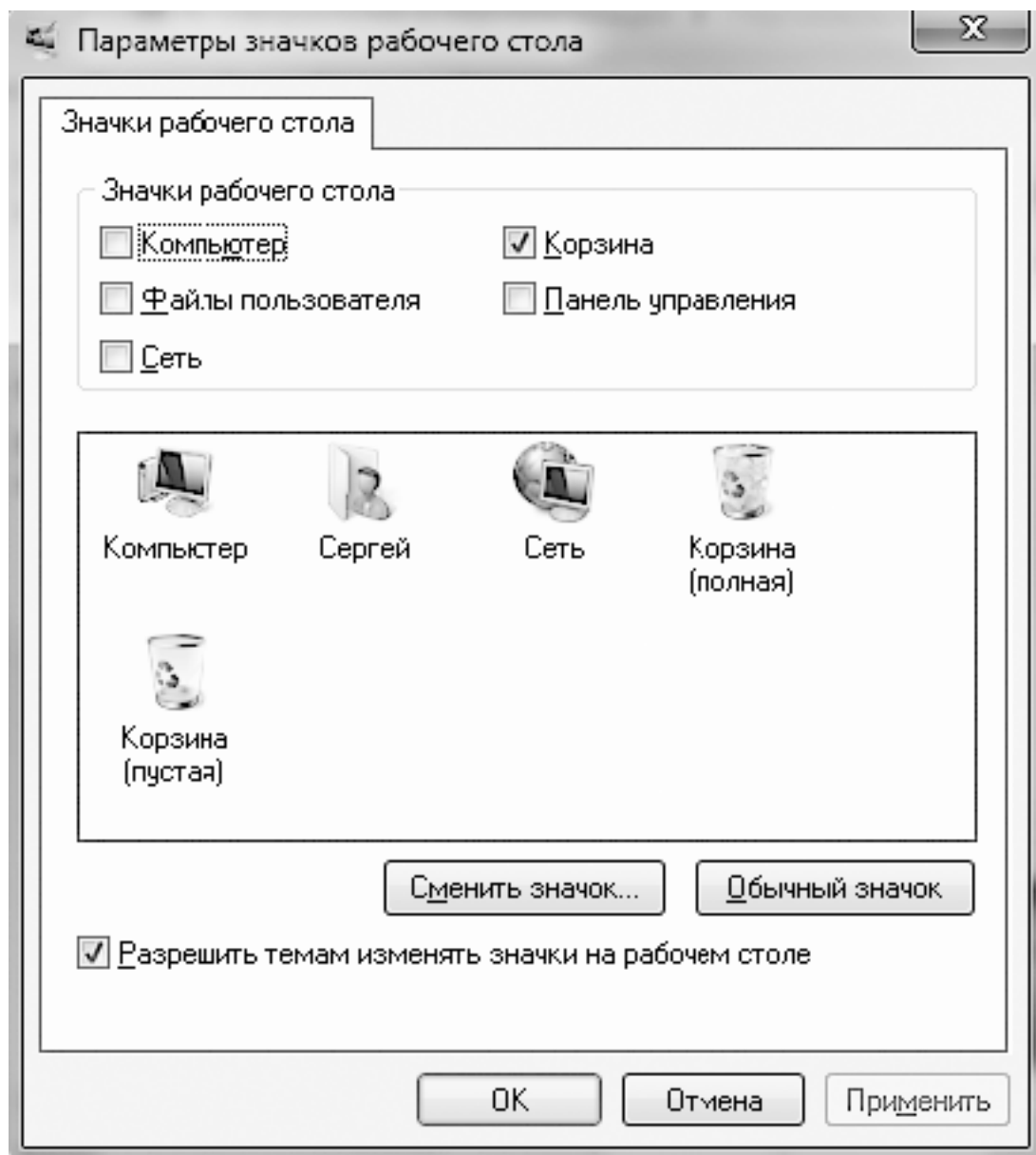


Рис. 2.15. Окно настройки элементов Рабочего стола

## Выбор указателей мыши

Еще одной отличительной особенностью интерфейса Windows 7 стал набор указателей мыши изящных видов. Как и в предыдущих версиях Windows, есть возможность изменять вид указателя мыши в различных ситуациях. Щелкните на ссылке **Изменение указателей мыши** в окне **Персонализация**. В открывшемся окне вы увидите примеры указателей для выбранной схемы (рис. 2.16).

В составе Windows имеется большое количество наборов указателей мыши. Сменить текущий набор можно с помощью раскрывающегося списка **Схема**.

Вы можете создать собственную схему, выбрав для каждого состояния определенный вид указателя. Для этого в списке **Настройка** выделите нужный режим, нажмите кнопку **Обзор**, в открывшемся окне щелкните на понравившемся указателе и нажмите **Открыть**. Кстати, существует два типа указателей: простые (CUR-файлы) и анимированные (ANI-файлы). Для

сохранения внесенных изменений в виде схемы нажмите кнопку **Сохранить как**, введите название схемы и нажмите ОК.

## Настройка параметров монитора

При выполнении команды **Разрешение экрана** контекстного меню **Рабочего стола** открывается окно с настройками важнейших характеристик монитора, от которых зависит качество изображения и здоровье ваших глаз (рис. 2.17).

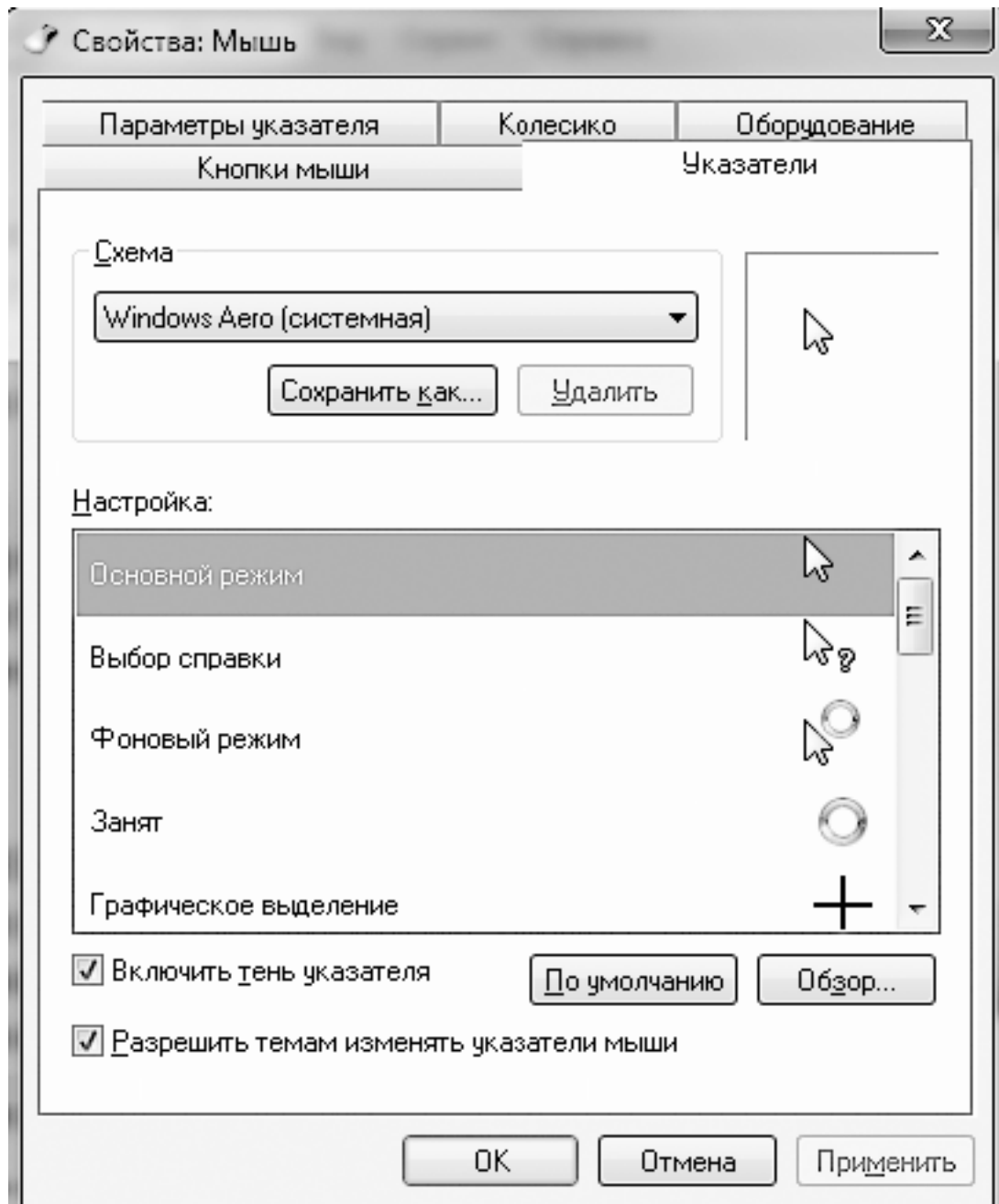
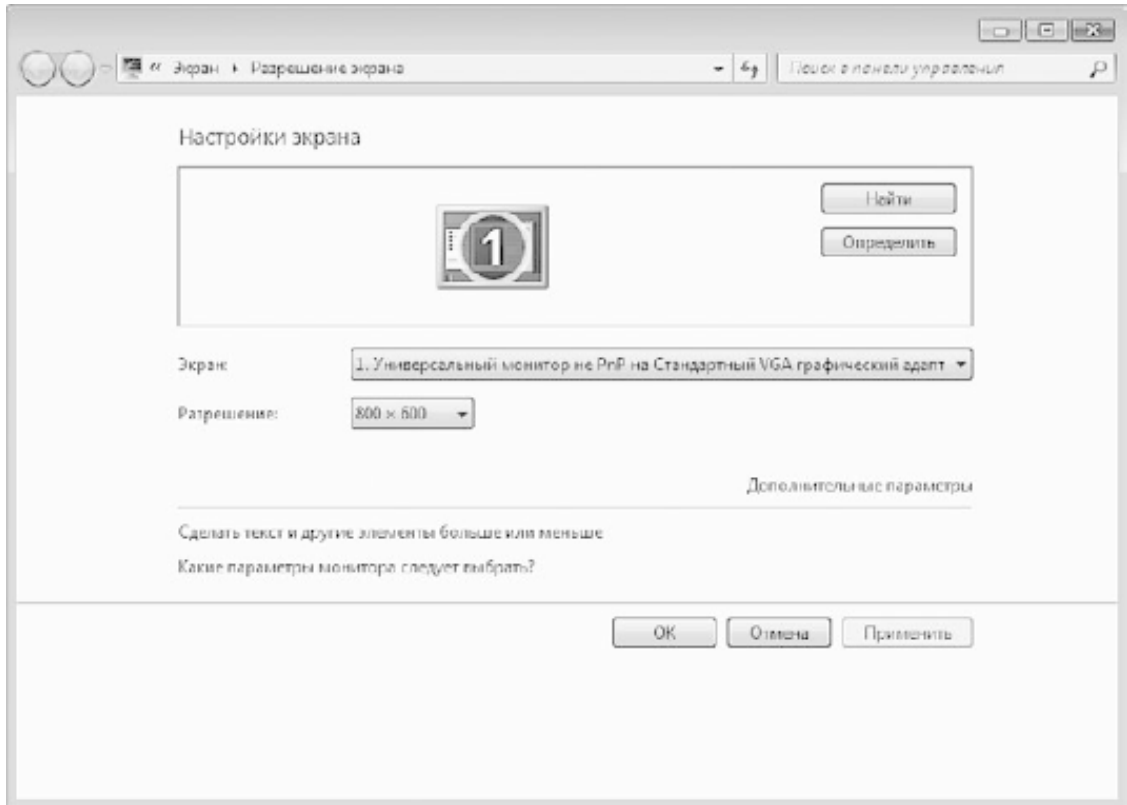


Рис. 2.16. Окно выбора указателей мыши



**Рис. 2.17.** Окно Разрешение экрана

С помощью раскрывающегося списка **Разрешение** можно установить подходящее разрешение для вашего монитора. Обратите внимание, что для жидкокристаллического монитора следует выбрать значение, которое рекомендуется в технической документации (так называемое оптимальное разрешение, позволяющее достичь наилучшего качества изображения).

## Изменение размера текста

Если экранные шрифты кажутся вам слишком мелкими, можете увеличить их размер. Для этого в окне **Разрешение экрана** пройдите по ссылке **Сделать текст и другие элементы больше или меньше** (рис. 2.18).

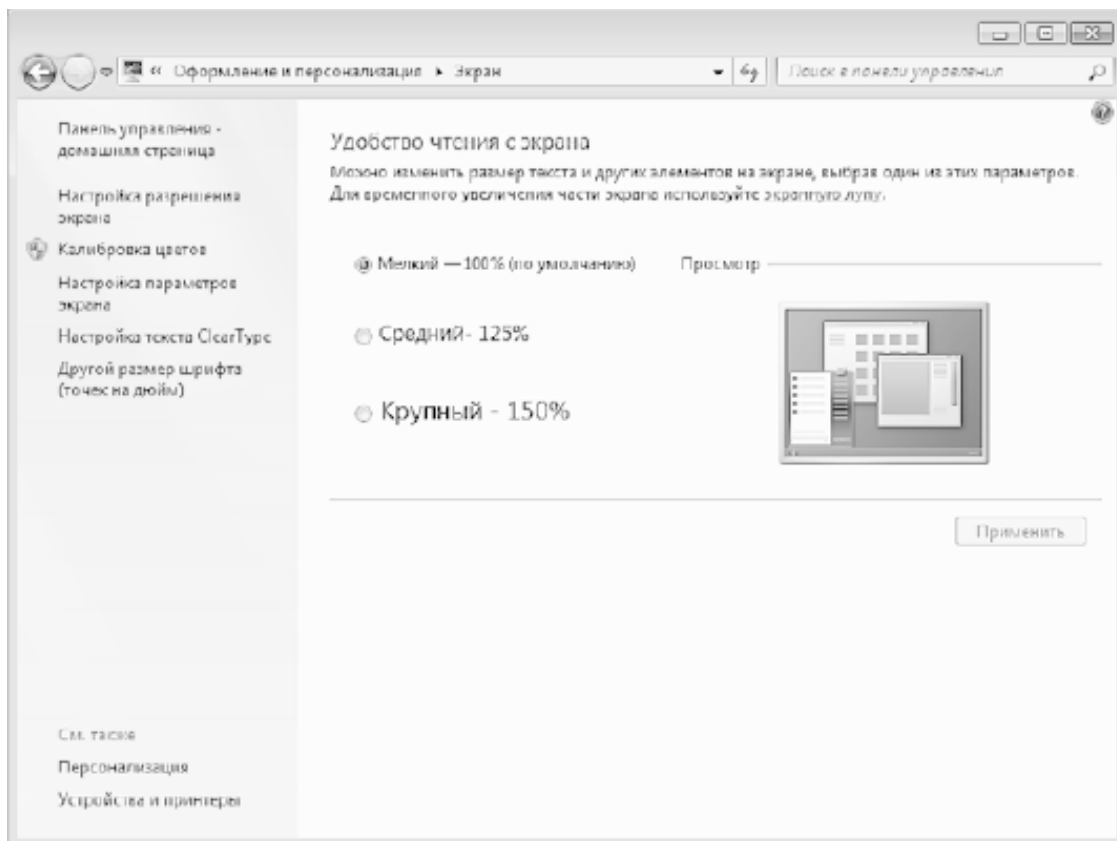


Рис. 2.18. Изменение размеров текста

В открывшемся окне установите переключатель **Удобство чтения с экрана** в положение **Средний** или **Крупный** для увеличения размера текста.

## Активация и настройка ClearType

Помимо неправильного разрешения, монитор может некорректно отображать шрифты. Это можно исправить с помощью технологии ClearType, позволяющей сгладить неровности экранных шрифтов. Вы можете сами настроить параметры ClearType с помощью специального мастера. Для его вызова щелкните на ссылке **Настройка текста ClearType** в окне, показанном на рис. 2.18. От вас потребуется установить соответствующий флажок и выбрать подходящий вид текста из предложенных вариантов для точной настройки сглаживания.

## Изменение размера шрифта

Кроме размера и сглаживания текста, вы можете дополнительно настроить размер шрифтов. Для этого нажмите кнопку **Другой размер шрифта** и в открывшемся окне перетаскивайте линейку вправо или влево до тех пор, пока размер символов текста под линейкой вас не устроит. Учтите, чтобы изменения масштаба вступили в силу, потребуется перезагрузка компьютера.

## Панель задач

**Панель задач** предназначена для отображения ярлыков открытых окон и переключения между работающими программами.

Здесь также расположено главное меню компьютера – меню кнопки **Пуск**. **Панель задач** для Windows 7 сильно изменилась и включает в себя много структурных и графических новшеств. Например, в явном виде панель быстрого запуска, которая располагалась в левой части, отсутствует. Область уведомлений, расположенная справа, содержит в себе часы и значки программ, работающих в фоновом режиме, и совмещена с обновленной кнопкой **Свернуть все окна**. Это, конечно, не все. Рассмотрим все новинки и улучшения панели подробнее.

## Состав Панели задач

По умолчанию ярлыки, обозначающие запущенные процессы, полностью обезличены. Они только обозначают запущенный процесс или программу, а вот более детальные подробности можно увидеть лишь при наведении указателя мыши на нужный ярлык. Теперь, смотря на новую **Панель задач**, невозможно абсолютно точно сказать о том, сколько всего открыто окон или запущено процессов. А все потому, что за одним значком может скрываться не одно окно.

Попытайтесь навести указатель мыши на значок запущенной программы, который расположен на **Панели задач**. В результате вы увидите эскиз этого открытого окна. Как уже было сказано выше, если одинаковых процессов или программ запущено несколько, то все они будут ассоциированы с одним значком. При этом количество эскизов будет равно количеству запущенных копий (рис. 2.19).

Кроме того, если вы пробежитесь указателем мыши по появившимся эскизам, то при этом будут появляться полноценные окна соответствующих программ.



**Рис. 2.19.** Эскизы запущенных программ

Таким образом можно быстро ознакомиться со всем содержимым. Однако как только вы уберете указатель мыши с эскизов, первоначальные активные окна вернутся.

Итак, панели быстрого запуска больше не существует. Теперь эту роль выполняют сами ярлыки, которые заодно обозначают запущенные процессы. Ярлыки теперь можно разделить на два вида.

- Закрепленные на **Панели задач**. Такие ярлыки вы можете видеть на рис. 2.19 слева. По умолчанию это ярлыки Internet Explorer, **Проводника** и **Проигрывателя Windows Media**.

- Незакрепленные ярлыки, которые ассоциированы с конкретной запущенной утилитой. Каждая программа ассоциирована с одним ярлыком, при этом на **Панели задач** не может быть двух одинаковых ярлыков: все запущенные копии скрываются под одним. Единственное, что говорит о том, что окон данной программы открыто больше одного, – это нарисованная стопка ярлыков, как в случае с ярлыком Mozilla Fireloх (см. рис. 2.19).

Чем же отличаются ярлыки первого вида от вторых? Различие заключается в том, что после того, как все окна программы закрываются, «обыкновенные» незакрепленные ярлыки исчезают с **Панели задач**, а закрепленные превращаются в плоские картинки, которые ожи-

дают, когда вы на них щелкнете. Отличить закрепленный ярлык от незакрепленного в том случае, когда программы запущены, невозможно, да, пожалуй, и не нужно.

На **Панели задач** можно совершать следующие действия.

- **Закреплять буквально любое приложение** с помощью соответствующей команды контекстного меню, переводя ярлык программы в другой тип ярлыков. Например, в меню **Все программы** главного меню **Пуск** вы находите нужную утилиту, щелкаете на ней правой кнопкой мыши и выбираете команду **Закрепить на панели задач**.

- **Перемещать закрепленные ярлыки,**

## **Конец ознакомительного фрагмента.**

Текст предоставлен ООО «ЛитРес».

Прочитайте эту книгу целиком, [купив полную легальную версию](#) на ЛитРес.

Безопасно оплатить книгу можно банковской картой Visa, MasterCard, Maestro, со счета мобильного телефона, с платежного терминала, в салоне МТС или Связной, через PayPal, WebMoney, Яндекс.Деньги, QIWI Кошелек, бонусными картами или другим удобным Вам способом.