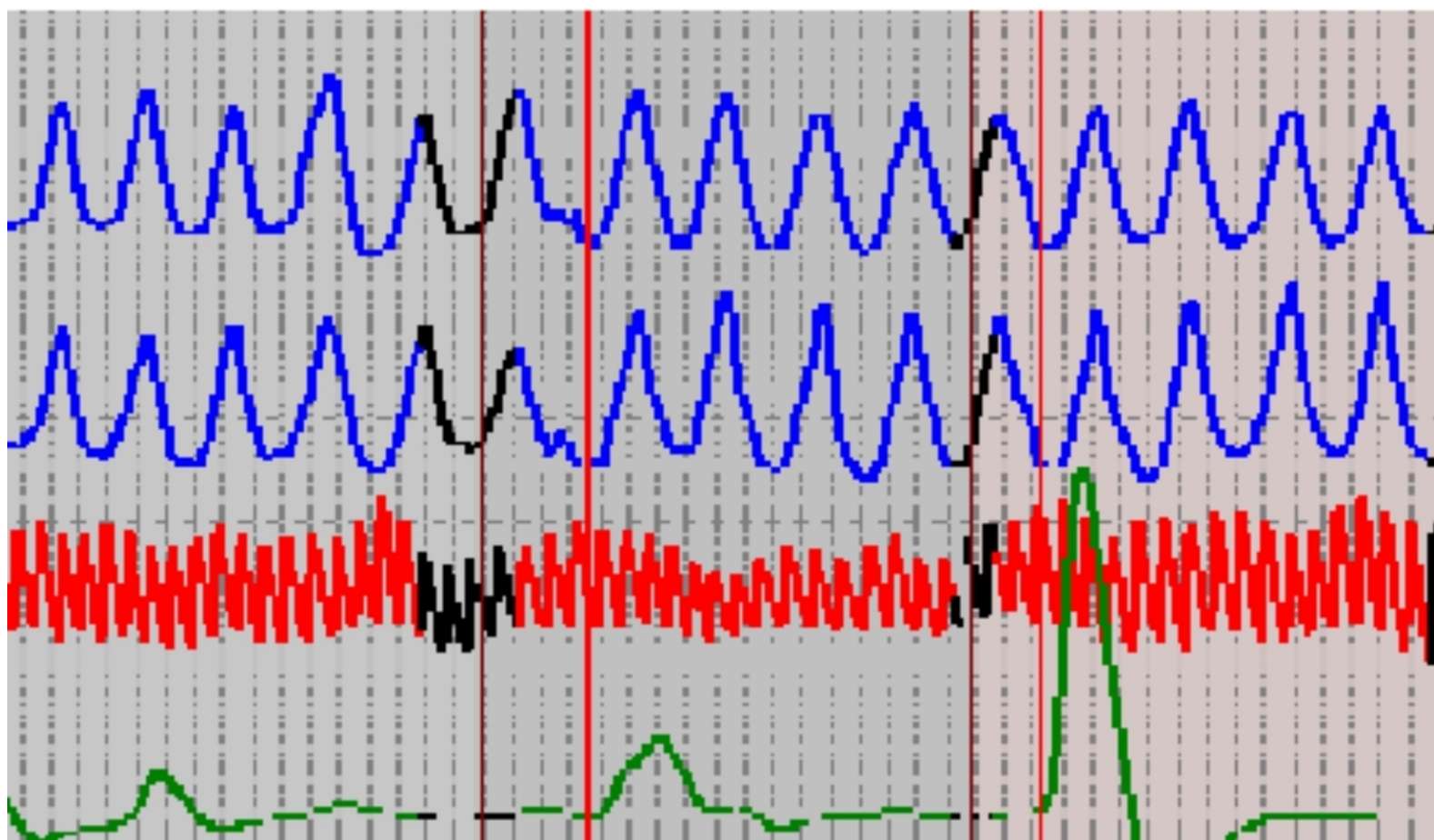


Детектор лжи. Скрининговые проверки при поступлении на работу (службу)

12+



Иван Александрович Кузнецов



Иван Кузнецов

**Детектор лжи. Скрининговые
проверки при поступлении
на работу (службу)**

«ЛитРес: Самиздат»

2020

Кузнецов И. А.

Детектор лжи. Скрининговые проверки при поступлении на работу (службу) / И. А. Кузнецов — «ЛитРес: Самиздат», 2020

Данная книга предназначена для специалистов-полиграфологов среднего уровня. В ней рассказаны основные правила проведения специальных психофизиологических исследований с применением полиграфа (детектора лжи) при трудоустройстве. Данные проверки ещё называются скрининговыми проверками. В конце книги дана краткая информация по противодействию проверкам на полиграфе при трудоустройстве со стороны обследуемого. Это вторая книга автора, в связи с чем информация изложена более детально. В книге приведены примеры и образцы полиграмм. Изучив данную книгу вы сможете успешно практиковать в области проверок с применением полиграфа при трудоустройстве.

© Кузнецов И. А., 2020

© ЛитРес: Самиздат, 2020

Содержание

Введение	5
Общие правила проведения скрининга	7
Порядок проведения скрининга	8
Этапы	8
Встреча с заказчиком	8
Предтестовая беседа	9
Конец ознакомительного фрагмента.	11

Введение

В своей прошлой книге «Полиграфолог. Особенности работы на детекторе лжи» я кратко описал методику, которой необходимо пользоваться при проверках при трудоустройстве персонала (скрининге). В этой книге я расскажу подробнее, как происходит проверка при трудоустройстве, зачем она нужна и как её проводить. Сразу хочу заметить, что подход и методики кардинально различаются между расследованием и скринингом. Основное различие в том, что в скрининге один человек и много вопросов, а в расследовании один вопрос и много человек. Соответственно в скрининге достоверность проверки намного ниже, чем в расследовании.

Существует высокая вероятность того, что один из вопросов в тесте «поглотит» другой из-за того, что ситуационная или социальная значимость одного вопроса намного выше другого. Соответственно главная ошибка в скрининге – это пропуск цели. А в расследовании наоборот – главная ошибка – ложное обвинение.

Что такое пропуск цели наверно всем понятно. Это когда обследуемый (скрывающий информацию, причастный) прошёл проверку и получил оправдательное заключение. Ложное обвинение, это когда непричастный получил обвинительное заключение. К сожалению такие ошибки бывают и от них никуда не уйти. Их необходимо минимизировать, чтобы процент ошибок стремился к нулю.

Если мы рассмотрим ошибку пропуск цели, то это единичная ошибка, которая не приводит к ложному обвинению. Т.е. причастный ушёл безнаказанным. Если же это ошибка ложное обвинение, то это двоичная ошибка, потому что она провоцирует за собой пропуск цели. Обвинив непричастного, мы автоматически пропускаем или упускаем причастного. Так что выбирая из ошибок, лучше совершить пропуск цели.

Поэтому в скрининге так же главная задача не совершить ложного обвинения. Но в связи с тем, что достоверность скрининга меньше чем расследования, ошибка ложного обвинения максимально минимизируется данным фактом, поэтому ложное обвинение в скрининге совершить очень трудно, а если есть опыт, то это невозможно. Остаётся сосредоточиться только ошибке пропуска цели.

Если брать скрининг как специальное психофизиологическое исследование, то я отношу это исследование к самому простому виду исследования. Видите ли, каждая проверка обладает определённой ответственностью и каждой проверки могут быть определённые последствия. Последствия могут быть лёгкими, а также могут быть тяжёлыми. Последствия проверки вы должны чётко осознавать. Рассмотрим примеры последствий проверки: отказали в трудоустройстве, уволили с работы, обвинили в преступлении, избивали, убили. Поэтому чем выше последствия, тем ниже должна быть вероятность ошибки.

Какие последствия в случае ошибки могут быть при проверке при трудоустройстве? Максимум самое страшное – это опкажут в трудоустройстве. А какие последствия будут если обвинить человека, что он украл из общака 6 млн. руб.? Вот таким серьёзным «мелочам» я обучаю своих студентов.

На скрининге хорошо учиться. В принципе это одна из самых простых проверок. В данном исследовании нарабатывается навык общения с людьми, вырабатывается тактика проведения опроса. Полиграфолог учиться правильно надевать датчики и работать в аппаратурой. Однако долгая работа в скрининге может негативно отразиться на проведении исследований в других отраслях – таких как расследования или судебные экспертизы. С другой стороны в скрининге можно развиваться, разрабатывать и испытывать новые методики. Не стоит забывать, что физиология человека в течение последних нескольких тысяч лет не изменялась, количество внутренних органов осталось прежним, работают они также, поэтому никогда не забывайте, что съём должен идти только по трём основным физиологическим показателям: дыхание,

кожно-гальваническая реакция (КГР) или как её называют сейчас электрическая активность кожи (ЭАК) и сердечно-сосудистая система. Все другие показатели являются дополнительными.

Общие правила проведения скрининга

Сразу же хочу остановиться на том, что проверка при трудоустройстве – это не копание в грязном белье человека, а это определение факторов риска, которые могут помешать ему в дальнейшей работе. Для каждой профессии и специальности это могут совершенно разные факторы. Также абсолютно не значит, что наличие каких-либо факторов риска будет являться препятствием для трудоустройства. На своём опыте (в прошлой книге я о нём рассказывал) я понял, что совершение разовых противоправных деяний, а также деяний, которые не несут опасность для окружающих не являются препятствием для трудоустройства. Все заказчики хотят у знать у полиграфолога будет человек работать на этой должности или не будет. Эта отдельная тема и она расписана в моей книге «Управление человеком на работе и в жизни». Данная информация необходима специалисту-полиграфологу, т.к. его решение очень сильно влияет на работодателя. Т.е. полиграфолог, который занимается проверками при трудоустройством должен владеть хотя бы элементарными навыками по работе с персоналом. Мне повезло, т.к. работу с персоналом я знаю от А до Я.

Возьмём такие факторы риска как алкоголизм и наркомания. Ведь даже разовое употребление наркотиков и единичные случаи запоев будут отражаться в ходе проверки. Т.е. человек покурив один раз коноплю – это из-за этого не брать на работу? Человек так получилось в трудное время ушёл в запой, но с тех пор уже пять лет не употребляет. Его тоже не брать на работу? Понимаете о чём я говорю?

Если из-за каждого «негативного» случая отказывать в трудоустройстве, то мы вообще никого на работу не примем. Как показала практика, что даже у кристально чистого кандидата можно найти скелетов в шкафу. С другой стороны у кандидата, соответствующего квалификации будет куча недостатков и ограничений из-за которых можно не взять его на работу. Так же нет гарантии того, что кандидат, который прошёл проверку на полиграфе без замечаний будет давать хорошие результаты. Вот задача полиграфолога помочь отделу кадров и руководителю найти кандидата с недостатками, но без рецидивных моментов в жизни. Кандидат должен поддаваться коррекции. Поэтому полиграфолог должен обладать ещё и определёнными психологическими знаниями.

Порядок проведения скрининга

Этапы

Скрининг состоит из следующих этапов:

- Встреча с заказчиком;
- Составление вопросов;
- Определение графика проведения проверки;
- Знакомство с обследуемым;
- Предтестовая беседа;
- Тестирование;
- Межтестовая беседа;
- Тестирование;
- Послетестовая беседа;
- Дополнительное тестирование в случае необходимости;
- Обработка результатов
- Оформление заключения

Встреча с заказчиком

Для чего нужно встречаться с заказчиком и нужна ли эта встреча? Конечно нужна. Только при личной встрече вы сможете определить, что конкретно хочет от вас получить данный заказчик. Бывают такие ситуации, когда заказчик хочет задать слишком много вопросов. В этом случае необходимо объяснить, что так делать нежелательно, т.к. пострадает достоверность проверки. Так же нельзя безоговорочно верить заказчику. Всегда помните: каждый преследует свои цели о которых врядли вам расскажет. Заказчик может исказить информацию или скрыть какую-либо важную информацию. Допустим заказчик знает, что обследуемый имеет судимость, но вам намеренно сообщает, что служба безопасности проверяла кандидата и он чист. Вы проводя проверку поверили заказчику – не стали сильно проверять и указали в заключении, что на судимость реакция отсутствует. Заказчик естественно потом выставляет вам претензию, за то, что вы слабый специалист и пытается не заплатить за проверку. Поэтому на встрече и знакомстве с заказчиком будьте аккуратны.

На встрече обсуждаются вопросы. Задавайте обследуемому только согласованные вопросы с заказчиком. Не старайтесь найти больше, чем вас попросили. Все вопросы с заказчиком предварительно обсудите и желательно укажите их в заявке на тестировании. Чтобы не получилось так, что после проверки заказчик сказал, что вы проверяли не на те вопросы, которые он указал. Помните, что даже простое изменение вопроса без изменения смысла может вызвать претензии. Многие работающие полиграфологи сталкивались с такими заказчиками.

Когда разговариваешь со специалистом с опытом, то при обсуждении вопросов опыт сразу виден. Специалист не лезет никуда, кроме ваших вопросов. Даже если он найдёт какую-либо другую информацию, которая не относится к вопросам заказчика, то заказчик наврядли о ней узнает. Конечно исключая неординарные случаи.

Здесь же мы составляем график проведения проверки. График составляем таким образом, чтобы хватало времени на каждого обследуемого. Обычно ставят одного человека на до обеда и одного человека после обеда.

Знакомство с обследуемым

Один из самых главных моментов, про который забывают и некоторые специалисты со стажем. При встрече с обследуемым первым делом необходимо познакомиться. «Здравствуйте, меня зовут Иван Александрович, я полиграфолог. Как вас зовут? Проходите, присаживайтесь. Сегодня мы с вами будем проходить проверку.»

При знакомстве, самое главное не дать обследуемому ни малейшей тени сомнения в своей квалификации. Т.е. вы должны показать свой опыт работы, и то, что вам как специалисту можно доверять. «Я уже давно работаю в данной сфере, провёл около двух тысяч проверок, поэтому для меня это стандартная плановая проверка. Если вас что-либо беспокоит можете это озвучить. Проверка носит добровольный характер, поэтому в любой момент можете отказаться от её прохождения. Я вас ни заставляю ни уговаривать не буду. Если у вас есть что-то серьёзное, тогда вам лучше отказаться от проверки».

После знакомства мы должны убедиться в добровольности обследуемого в проведении проверки. В конечном итоге обследуемый на вопрос : «Вы сами добровольно согласны пройти проверку?» должен ответить ДА. После любых других ответов необходимо переформулировать вопрос. Допустим обследуемый сказал, что данная проверка для него принудительно-добровольная. И объясняет, что если он её не пройдёт, то его уволят. В этом случае, необходимо объяснить человеку, что он сам принимает решение. Вы не влияете на его трудовые отношения, а просто проводите проверку и пока он не будет сам лично согласен, без каких-либо дополнительных условий, вы его проверять не будете. Только после того, как обследуемый скажет, да, я согласен пройти проверку сам, мы можем приступить к дальнейшим мероприятиям.

Предтестовая беседа

У скрининга есть одна особенность. Если в тесте есть хотя бы один вопрос, который очень сильно волнует человека, то реакции будут распространяться на некоторые другие вопросы, с этим вопросом не связанным.

Поэтому в предтестовой беседе необходимо постараться выявить данную группу вопросов. Сделать без опыта это достаточно тяжело, но необходимо учиться и пробовать. В скрининге очень большое внимание уделяется предтестовой беседе, потому что именно от её проведения будет зависеть результат тестирования и достоверность. Предтестовая беседа – это если сказать своими словами беседа двух хороших товарищей, которые долго не виделись и теперь решили рассказать что у них произошло. Только не стоит забывать, что полиграфолог и обследуемый никогда не видели друг друга и это их первая встреча. В начале своей работы я испытывал определённый дискомфорт когда приступал к проверке. Ведь я никогда раньше не видел данного человека и не знал о чём с ним можно поговорить и как расположить к себе. Не надо думать, что каждый обследуемый идёт на проверку радостный и с огромным желанием поговорить с вами. Практически все идут на проверку с чувством страха и вообще не имеют никакого желания разговаривать с вами. Постепенно с опытом данный дискомфорт у меня начал проходить, теперь я могу разговаривать совершенно с разными людьми, которых вижу в первый раз на совершенно разные темы.

Предтестовая беседа как правило проводится в течение полутора часов. Постарайтесь запомнить, что в полиграфологии, да и в нашей жизни, всё «как правило». Это значит, что если всё соответствует нормам – то это правило. Если есть отклонения, то и мы соответственно меняем условия. Если во время предтестовой беседы выявится факт какого-либо рецидива, то в принципе беседу дальше можно и не продолжать. Соответственно беседа закончится, да и вся проверка в целом через полчаса.

В предтестовой беседе необходимо каждый вопрос дорабатывать до конца. Если человек сообщает какую-либо информацию, то необходимо найти конечную точку этой информации. Например мы задаём вопрос : «У вас есть кредиты?», обследуемый отвечает: «Да». Соответ-

ственно в этой ситуации мы уточняем, какие кредиты, сумму, ежемесячный платёж. И так же переформулируем вопрос: «За исключением сказанного у вас ещё есть кредиты?».

В скрининге, в отличие от расследования, с обследуемым можно разговаривать на любые темы, которые считаете необходимыми. Данный факт необходимо использовать для того, чтобы расположить обследуемого к себе и настроить его на прохождение проверки. После предтестовой беседы обследуемый должен погрузиться в состояние, которое позволит специалисту диагностировать различие между реакциями на определённые вопросы. Процесс погружения обследуемого вырабатывается годами. Возбуждённый должен успокоиться, а заторможенный должен возбудиться и перейти в спокойное состояние. Посмотрим на примере таблицы как это выглядит:

Виды состояний обследуемого		
Начало исследования	Основная часть исследования	Окончание исследования
Спокойное	Спокойное	Спокойное
Возбуждённое	Спокойное	Возбуждённое
Заторможенное	Спокойное	Заторможенное
Возбуждённое	Спокойное	Спокойное
Заторможенное	Спокойное	Возбуждённое
Возбуждённое	Спокойное	Заторможенное
Заторможенное	Спокойное	Спокойное

Рис. 1 Виды состояний обследуемого при проведении проверки

Состояние, в котором находится обследуемый имеет приоритетное значение для всей проверки. Т.к. возбуждённое или заторможенное состояние будут негативно влиять на достоверность проверки. Человек должен находиться в спокойном состоянии. Как успокоить возбуждённого и возбудить заторможенного? Это тема для отдельных индивидуальных занятий.

В предтестовой беседе мы обсуждаем вопросы, которые будем задавать на полиграфе. Я буду рассказывать как это делаю я. За время своей работы я пришёл к выводу, что всех вопросов, которые хочет задать работодатель непосредственно на полиграфе задать невозможно. А если их все включать в проверку, то время проверки займёт три дня. Поэтому основную нагрузочную составляющую я поместил в предтестовую беседу. Т.е. все основные вопросы я раскрываю в десять, а то и в двадцать вопросов. Потому что один и тот же вопрос можно задать в различных формулировках и в различных интерпретациях. Например вопрос: «Вы были судимы?» обследуемый ответит «Нет» и отреагирует, потому что он судим не был, но у него были судимые родственники. Соответственно в вопрос о судимостях я обязательно спрашиваю про судимых родственников.

Конец ознакомительного фрагмента.

Текст предоставлен ООО «ЛитРес».

Прочитайте эту книгу целиком, [купив полную легальную версию](#) на ЛитРес.

Безопасно оплатить книгу можно банковской картой Visa, MasterCard, Maestro, со счета мобильного телефона, с платежного терминала, в салоне МТС или Связной, через PayPal, WebMoney, Яндекс.Деньги, QIWI Кошелек, бонусными картами или другим удобным Вам способом.