

Байджанов Ибадулла Самандарович



ЧЕТ ЭЛ ЗАМОНАВИЙ  
АРХИТЕКТУРАСИ  
Ўқув қўлланма

# Ибадулла Самандарович Байджанов

## Чет эл замонавий

### архитектураси. Ўқув қўлланма

[http://www.litres.ru/pages/biblio\\_book/?art=58857838](http://www.litres.ru/pages/biblio_book/?art=58857838)

ISBN 9785005145635

#### Аннотация

Ушбу қўлланмада XX асрнинг замонавий чет эл архитектураси ривожланишига қисқача умумлаштирилган маълумот берилган. Жаҳон архитектурасининг асосий йўналишлари очиб берилган. Ушбу жараёнларни характерли чизгилари, айниқса уларни келиб чиқиши сабаблари сиёсий ва иқтисодий ахвол билан боғлиқлигини кўрсатади. Хорижий маъморларнинг ижодий асарларидан намуналар келтирилган, стил ва йўналишлари кўрсатилган. Қўлланма Олий ўқув юртларида тахсил олаётган келгуси меъморлар учун.

# Содержание

Такризчилар	7
СЎЗ БОШИ	8
КИРИШ	10
XIX асрнинг иккинчи ярмида Ғарбий Европада архитектурадаги рационализм.	17
Чет эл замонавий архитектурасининг шаклланиши ва вужудга келган шарт-шароитлар	21
XIX ва XX аср бўсағасидаги Ғарбий Европа мамлакатларидаги Модерн	27
XX аср бошларида шимолий Европа мамлакатларидаги архитектура	36
Ретроспективизм	
XX аср бошларида АҚШдаги эклетика ва ар деко.	40
XX аср бошларида АҚШдаги эклетика ва ар деко.	41
XIX аср мабайнида шаҳарлар таракқиётидаги янги тенденцияларнинг пайдо бўлиши	46
XX аср бошларида АҚШ ва Ғарбий Европада (протофункционализм) «Таракқиёт архитектураси».	51
Архитектура янгиликлари марказининг	55

Англиядан Америкага кўчиши  
Конец ознакомительного фрагмента.

**Чет эл замонавий  
архитектураси  
Ўқув қўлланма**

**Ибадулла Самандарович  
Байджанов**

© Ибадулла Самандарович Байджанов, 2020

ISBN 978-5-0051-4563-5

Создано в интеллектуальной издательской системе Ridero



**Байджанов Ибадулла Самандарович**

Профессор, фахрий фан доктори, Фан ва техникада хизмат кўрсатган арбоб

# Тақризчилар

**М.Б.Сетмаматов** Урганч Давлат университетининг «Қурилиш ва архитектура» кафедраси мудири доцент, архитектура фанлари номзоди

**Қ. Ахмедов** Урганч Давлат университетининг «Қурилиш ва архитектура» кафедраси доценти, техника фанлари номзоди

**Байджанов И. С.**

**«ЧЕТ ЭЛ ЗАМОНАВИЙ АРХИТЕКТУРАСИ»**

**(Ўқув қўлланма)**

## **Аннотация**

Ушбу қўлланмада ХХ асрнинг замонавий чет эл архитектураси ривожланишига қисқача умумлаштирилган маълумот берилган. Жаҳон архитектурасининг асосий йўналишлари очиб берилган. Ушбу жараёнларни характерли чизғилари, айниқса уларни келиб чиқиши сабаблари сиёсий ва иқтисодий аҳвол билан боғлиқлигини кўрсатади.

Хорижий маъморларнинг ижодий асарларидан намуналар келтирилган, стил ва йўналишлари кўрсатилган. Қўлланма Олий ўқув юртларида таҳсил олаётган келгуси меъморлар учун.

# СЎЗ БОШИ

Жаҳон архитектура тажрибаларини келгуси архитекторлар биринчи курслардан архитектура тарихи жараёнларини ўрганиш, сўнгра эса катта курсларда замонавий архитектурага оид маърузаларини тинглайдилар, бу борада ушбу қўлланма уларга ёрдам беради.

Қўлланмада даврлар архитектураси ривожининг ўзига хос хусусиятлари, услубий ва бадиий маҳорат таснифи, меъморчиликнинг шаклланиш стил ва йўналишларни тамойиллари иллюстрацияларда келтирилган.

Мақсад – келгуси меъморларда санъат тарихи, архитектура тарихи, шаҳарсозлик тарихи ва назарияси бўйича йўналиш профилига мос билим, кўникма ва малакани шакллантиришдир, Бунда талабалар назарий билимлар, амалий кўникмалар, меъморлик тарихи, архитектура ютуқлари, архитектура жараёнларига услубий ёндашувни ҳамда илмий дунё қарашни шакллантириш вазифаларини бажарадилар.

Педагог архитекторлар ушбу фанни, катта ҳажмдаги материалларини қисқа муддатларда ўқитишда, катта қийинчиликларга дучор бўладилар.

Ўқув қўлланма фақатгина талабалар учун бўлиб қолмасдан, шунингдек етакчи курсларда замонавий чет эл архитектурасини ўқитувчилари учун ҳам фойдалидур.

Талабалар чет эл замонавий архитектурасининг мурак-

каб жараёнини умумий томонлари билан чегараланиб қолмасдан, ҳар томонлама аниқ тасаввурга эга бўлишлари керак.

Катта ҳажмдаги материалларни албатта тизимлаштириш, мураккаб тарихий жараёнларни схемалар асосида шартли классификациялаш, баён қилиниши керак бўлган материалларни тартибга солади, стилларни йўналиш ва оқимларни алмашишини аниқлаб кўрсатади.

Ўқув қўлланма муаллифи ушбу ҳолатларни тушуниб, архитектура тарихи стилларини механик равишда алмашиши деб қарамасдан, уларни ўзаро боғлиқлигини муқобил яроқлилик, ўзгарувчанлигини қўлланмада келтирган.

Ўқув қўлланма муаллифи ҳамма материалларни тўла қамрашни ўз зиммасига олмаган, бунда қисман давр билан боғлиқ сиёсий иқтисодий аҳвол ҳамда архитектура янгиликлари билан боғлиқ стил ва йўналишлар ёритилган.

# КИРИШ

Архитектура тарихи, архитектура ёдгорликлари ва уларни яратган меъморларнинг ижодий биографияси бўлиб қолма-дан, пайдо бўлишнинг мураккаб жараёни, гуллаши ва стил-ларни алмашилиши тугаши ҳамдир.

Архитектура тарихи-бу стиллар тарихи ҳамдир. Архитек-тура тарихи ўзгарувчан ва ривожланувчидир. Бунда турли тенденциялар йўналишлар ва стиллар кураши бўлиб туради. Шунингдек уларда ўзаро ҳаракатлар ва ўзаро таъсир этувчи жараёнлар кечади.

Бунда тарихий жараёнларни нотекис бориши таъкидлана-ди. XX асрнинг ўтган давларидаги йирик стиллар кўп сонли йўналишлар, айрим ижодий гуруҳлар стили, мактаб, устахо-налар парчаландилар.

Формаларни эркин танлаш ижодий коллективларни стил-лаштиришни пайдо қилиш учун ҳаракатлардан ва ишониш-дан воз кечишгача олиб келди.

XX асрнинг характерли чизғиси полистилизм бўлди. Ар-хитектура стиллари кўп сонли ва кўп образлидир. Уларни тенглаш ва солиштириш архитектуравий стилларни кўпроқ кўзга ташланарли томонларини яратади.

Архитектура тарихининг бутун ривожланиш давомида уч йўл кўзга ташланади: янгиланган (реал); унга қарама қар-ши анъанавий (декоратив-бадий), ва шунингдек синтетик,

ўзида мужассамлаштирувчи рационал ва иррационал бошланиш.

Иккинчи чегара чизиқлари билан ўрта ҳолатни эгаллайди. Бундай бўлиниш табиий шартли характерни олиб юради, лекин архитектурадаги кўпланган стилистик йўналишларни аниқ тизимлаштиришга имкон яратади, асосийси уларни ривожланишини белгилайди.

XX аср архитектурасини баён қилиш тарих олдидан бошланади. Қисқа туғилиш обзори, тикланиш, XIX аср охири XX аср боши архитектуранинг ривожланиши чет эл мамлакатларида аҳамиятга эга уларни замонавий архитектура муаммоларини ижодий йўналтиришда.

Архитектура тарихини олдинги этапларини ўрганиш замонавий архитектурани шакллантиришни қонуниятчиликларини тушуниш имконини яратади.

Янги архитектуранинг келиб чиқишини замонавий деб аташ қабул қилинган, бу ҳолат XIX асрнинг иккинчи ярмида саноат фан ва техникани гуркираб ривожланиши таъсири остида бўлди.

XX асрни янги архитектураси бу даврда ижтимоий, иқтисодий, техник ва бадиий имкониятлари жамлаганди.

Рационал тенденциялар, архитектурада эклектикани стиллаштириш, бошқариш бўйича ўзича йўл очдилар.

**XIX асрнинг иккинчи ярмида асосий босим ўтказувчи стилистик йўналиш бўлиб ўртага эклектика чиқиб келди. Унга агарда ҳозирги куннинг таъбири**

**билан айтсак, бу архитектура танлови (танлаш) тарихий постклассик вақт.**

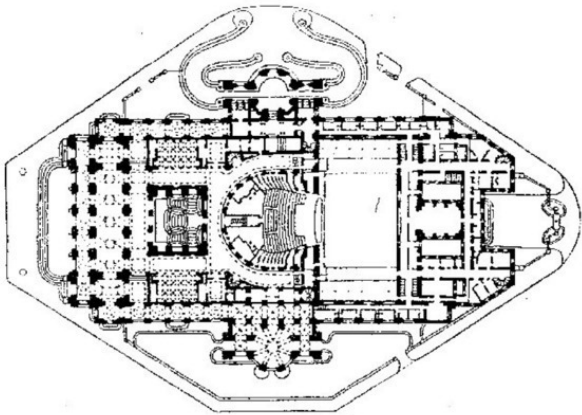
**Эклектика, эклектизм келиб чиқиши турли бадий элементларнинг бирлашмаси, таркиби псевдостил мураккаб таркиблардир. Эклектика элементлари турли тарихий стиллардан олиниб, композицияси форма ва деталлари комбинацияси, санъатнинг турли эпоха даврларида ўзлаштирилган кенг танлов намуналари асосида бўлади.**

**XIX асрнинг иккинчи ярмида архитектурада эклектика мураккаб кўп таркибли стилларда бўлиб янги типдаги турар жойлар жамоат, саноат ва маданий бино ва иншоотларни безаш бўлди.**

**XIX асрнинг иккинчи ярмида Ғарбий Европа мамлакатларидаги архитектурада эклектик стилизаторлик.**



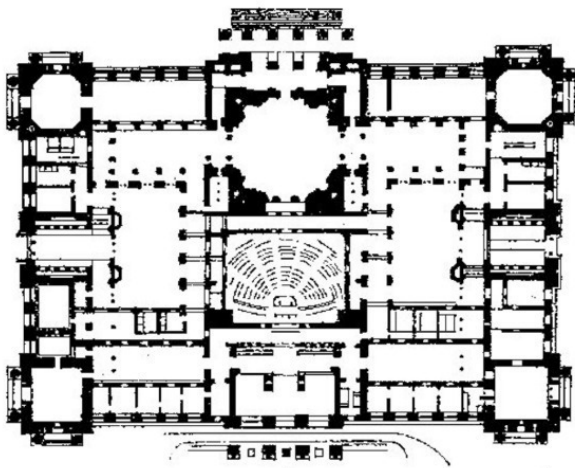
Париждаги катта опера (Франция) арх. Ш. Гарнье, 1862—1875 йй.



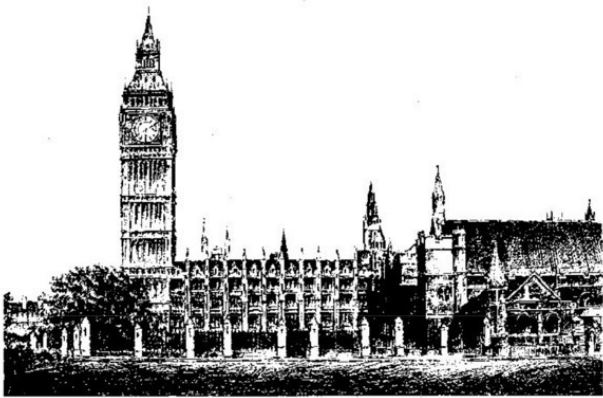
Париждаги катта опера (Франция) арх. Ш. Гарнье, 1862—1875 йй.



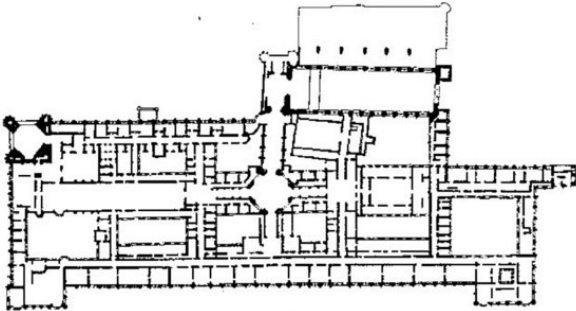
Берлиндаги Рейхстаг (Германия), арх. П. Валлот, 1884—1894 йй



Берлиндаги Рейхстаг (Германия), арх. П. Валют, 1884—  
1894 йй



Лондондаги Парламент (Буюк Британия), арх. Ч. Барри,  
О. Пьюджин, 1840—1857йй

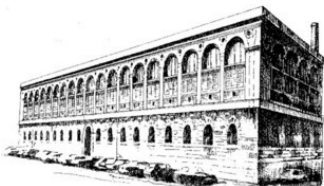


Лондондаги Парламент (Буюк Британия), арх. Ч. Барри,  
О. Пьюджин, 1840—1857йй

# **XIX асрнинг иккинчи ярмида Ғарбий Европада архитектурадаги рационализм.**

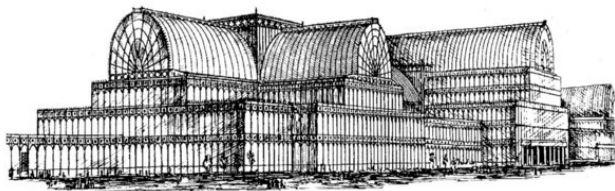
**Рационализм – архитектура йўналишларини бирлашмаси, замонавий фан ва техника ютуқларини жамиятнинг ва санъатнинг архитектура олдига қўйилган замонавий талабларга интилувчанлиги. Рационализм замонавий архитектурани асосий ғоявий ядроси таркибини ташкиллаштиради. Рационализмни эстетик асослари XIX аср охирида эклектизмга ва архитектура бу фасадларни безаш деган тушунчага қарши курашиш эди. Реализм оддийликка катта қадам қўйди пўлат каркаслардан, темир бетондан фойдаланишда, режаларни функционал асослашда.**

**XIX асрнинг иккинчи ярмида Ғарбий Европада архитектурадаги рационализм.**



Париждаги Св. Женевье кутубхонаси (Франция),

арх. А. Лабрусит, 1843—1850 йй.

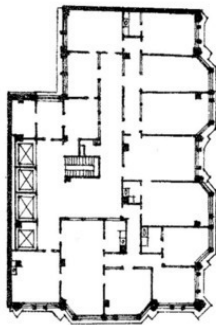
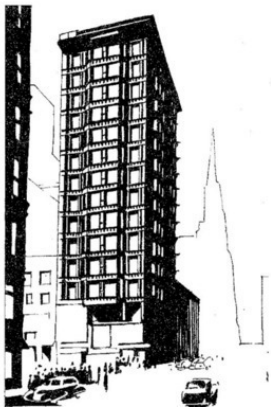


Лондондаги Хрустал қасри (Буюк Британия) арх. Д. Пекстон, 1851 й.

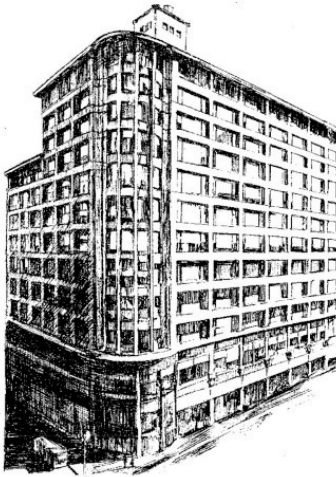


Париждаги башня (Франция), арх. Г. Эйфель, 1889й.

**XIX аср охиридаги АҚШ архитектурасидаги рационализм.**



Чикагодаги Рилайене билдинг контора уйи (АҚ-Ш), арх. Д. Бернхэм, Д. Рут, Ч. Этвуд. 1891—1894йй.



Чикагодаги «Карсон, Пири, Скотт» фирмасининг универ-  
маги (АҚШ) Арх. Л. Салливен, 1899—1904йй

# Чет эл замонавий

## архитектурасининг шаклланиши

### ва вужудга келган шарт-шароитлар

Капитализм даври архитектурасининг бошланиши XIX аср ўрталари ҳисобланади. Бу даврда саноат тунтарилиши ХУШ асрнинг иккинчи ярми бошларига тўғри келди. Бу давр мустаҳкам сиёсий ва иқтисодий капитализмни етакчи Европа ва Америка мамлакатларда астойдил ўрнашганини тарихдан биламиз.

Капитализмнинг ривожланиши билан архитектуранинг ва унинг техник воситаларида ижтимоий ўзгаришлар рўёбга келди. Архитектурага бўлган буюртмалар асосан капиталистик эҳтиёжлардан шакллана борди.

Техника ва ишлаб чиқаришнинг ривожланишига эса буржуазия буюртмалари билан боғлиқ бўлиб унинг мақсади хусусий капитални тўплаш бўлди. Архитектура эса товарга айланиб фойда олиш манбаига айланди.

Архитектуравий лойихалар анъанавий стил ва формаларда амалга оширилди. Шунинг билан бир қаторда буржуазиянинг чиройлиликка бўлган қизиқишлари яъни реклама воситалари ва бошқалардан ўзининг шахсий афзалликларига эга бўлишга интилиши архитектурани анча янгича шакллантира бошлади.

Архитектурада рационал анъаналар ўсди, айниқса ишлаб чиқариш қурилишларида, ишчиларга мўлжалланган биноларда. Турар жойлар инқирози капиталистик жамият ривожланишида бир қаторда турди, қишлоқлардан ишчи кучларини оқиб келиши бунга сабаб бўлди. Ишлаб чиқариш билан боғлиқ бўлган шаҳарларда, фабрикалар атрофларида янги трушобалар шакллана борди. Лекин бу трушобалар тартибсиз қурилган бўлиб ҳеч қандай шароитлар уларда йўқ эди.

Турар жойларни муаммоси буржуазия олдида чекланган доирада ишчиларга арзон турар жойларни кам доирадаги комфорт билан қурилишини масала қилиб қўйди. Шунинг билан бир қаторда буржуазия таркибидаги турар жойлар Особняк (алоҳида) пайдо бўла бошлади, булар асосан буржуйларни оила аъзоларининг эҳтиёжи билан боғлиқ маиший комфорт талаблари эди. Бу типдаги бой Особняклар (алоҳида) анъанавий типдаги шаҳарда ва усадебний дворян қасрларини қурилишларини аста-секин камайишига олиб келди.

XIX – XX аср турар жойлар кризисининг тўғридан-тўғри натижасида – «даромад келтирувчи» уйлар қурила бошлади. Кўп қаватли уйларни квартиралари аренда шаклида ишчиларга берилди. Катта даромад олиш мақсадида шаҳар ерларини максимал даражада қурилишлар билан зичлаштирилди. Натижада қудуқсимон типдаги тор уйлар кичик ховлиси билан пайдо бўлди. Бу уйларга табиий ёруғлик мутлоқ тушмас, вентиляция қилинмас эди.

Даромад уйлари асосан шаҳарларни марказий районлари-

да қурилиб тарихий шаҳар структурасини ва шаклланган ансамблларни бузди.

Кенгайиш жараёнлари (урбанизм) саноат капитализми ривожидан даврига тўғри келди ва юқори темпда кенгайди. Янги саноат корхоналари айниқса хом-ашё ёки ёқилғи қазиб олинган районларда ёки порт ва савдо билан шуғулланган шаҳарларда ривожланди. Буюк Британияда айниқса Лондон, Гладко, Шеффельд, Бирменгем ва бошқа шаҳарлар Францияда Париж, Лион ва Лилль Германияда Берлин, Гамбург, Мюнхень, Кельн. Урбанизм жараёнлари асосан қишлоқдан аҳолини кўчиб келиши ҳисобига саноат корхоналарига жойлашиши билан боғлиқ бўлди.

Арзон ишчи кучлари саноат корхоналарига оқиб келиши XIX аср иккинчи ярим йиллигида саноат корхоналари аҳолини кўпайишига олиб келди. Шаҳарлар ривожидан темир йўл қурилишлари катта рол ўйнади, фақат ўз ресурслари билан чегараланиб қолмасдан бошқа жойлардан ҳам хом-ашё олиб келиб шаҳар иқтисодини тиклаш имконига эга бўлдилар.

Ғарбий Европада темир йўллар узунлиги 1850 йилдан 1900 йилгача 18 марта кўпайди. Парижда, Лондонда темир йўл қурилишлари янги кўчаларни очиш билан олиб борилди. Лондонда 1860 йилда паровой (буғ) метрополитен қурилиши билан анча транспорт хизмати енгиллашди. Ғарбий Европа мамлакатларида йирик шаҳарларда капиталистик иқтисодни бошқариш трестлар, акцияли жамиятлар,

синдикатлар ва ҳакозалар билан бошқарилди.

Шу шаҳарларда давлат банклари ва ҳалқаро банклар жойлашди. Шаҳарлар буржуазия маданияти ва марказига айландилар шунингдек ҳар-ҳил кўнгиш хушлаш жойларига буларни ҳаммаси шаҳарлар кўринишини ўзгартириб юборди. Хarakterли томонларидан бири ишчи яшаш жойларни солинишлари стихияли равишда бўлиб яшаш шароитлари яхши эмас эди.

Турар жой биноларини қурилиши аҳоли сони ўсишига жавоб бермас эди. Давлат ва мунициполитет маблағ ажратиш имконига эга эмас эдилар, маблағлар асосан хусусий тадбиркорлар қўлида эди улар эса турар жойлардан қўшимча фойдаланар эди.

Юқоридагиларга қарамасдан Буюк Британия, Франция ва бошқа бир қанча Европа мамлакатлари ишчилар учун яхши намунали турар жой қурилишларини ташкил қилиш борасида анча ишлар қилдилар кварталлар ва арзон уйлар қурилди амалий эффект буларда бўлмади. Стихияли трушобалар қурилиши давом этаверди, кўримсиз жойлар катта шаҳарлар атрофларида пайдо бўлаверди.

Қурилишларни зичлиги ўсаверди, қуёш нурлари тушмайдиган вентиляция қилинмайдиган хоналар оша берди, водопровод, канализация ва (мусор) ахлатларни масалалари ечилмагандан кейин бу жойлар асосан туберкулёз касаллиги ва эпидемияларни келиб чиқишига сабаб бўлди, натижада кўп одамлар ўлиб кетди.

Турар жойларни етишмаслик кризиси транспорт билан таъминлашда ҳам бор эди. Шаҳарларни ўсиши билан улардаги қатнов ва юкларни ташиш ишлари ҳам оғирлаша борди. Шунга қарамасдан секин юрувчи отлар транспорти ҳаракатда эди.

Бу кризислар асосан пойтахт марказларида ўзини таъсирини ўтказмай қолмасди шунинг учун ҳам кўп жойларда таъмирлаш бир қанча ўн йилларга чўзилиб кетди лекин барибир тўла муаммолар ечилмади.

XIX аср иккинчи ярим йиллигида катта таъмирлаш ишлари Парижда олиб борилди. Французлар пойтахтини таъмирланиши бошқа Ғарбий Европа мамлакатлари тажриба сифатида қабул қилинди. Шунинг учун ҳам Париж таъмирланишини кейинроқ кўрамиз. Париж аҳолиси XIX асрда бир миллион эди. ХУШ асрда бир неча бор Парижни ўзгартиришга ҳаракат қилинишига қарамасдан барибир ўрта аср шаҳри бўлиб қолаберди ободонлаштириш ва санитария ҳолати ва транспорт билан таъминланиши оғир аҳволда эди.

Парижни тарихий маркази жуда зич жойлашганди. Кварталларда Сент-Онорэ, сент-Антуан кўчалари ва бош бозор атрофларида аҳоли зичлиги 1 гектар ерга 850 одам тўғри келарди. Турар жойлар эса жуда эски эди. Трушобалар Лувр, собор Ротр-Дам ва Грев майдони билан қўшни эди.

Текислик ва ободонлаштиришни йўқлиги эпидемия вақтида маълум бўлди. 1832 йил эпидемия холера 19 минг парижликларни ҳаётдан олиб кетди. 1847 йилда жанубий

шарқий кварталларда 47% аҳоли ўлди, бунга сабаб шу ерда характерли қурилиши эди. (қисман таъсири).

Париж мунициполитети томонидан қўйилган қоидалар асосан жойларни баландлигини назарда тутарди (бош кўчалар буйича 17,6 м иккинчи даражали кўчалар буйича баландлик 7,8 метрдан 11,7 м қилиб белгиланганди)

Шу даврда кўчаларни ва ҳовлиларни кенглиги чегараланмаган эди. Ерлардан тўла фойдаланиш мақсадида ҳовли майдонини 2м. кв. қадар қисқартирганлар яъни бу ерлар ахлат ташлаш учун қилинган. Париж кўчалари жуда тор эди ўртача Париж буйича 12 метрни ташкил қиларди. Бу кўчаларда тез юрар от транспортини ҳал қилиш имкони йўқ эди, кареталар жуда секин ҳаракат қиларди.

1853 йил қилинган ҳисоботлардан маълум катта Бульвардан суткасига 8,7 минг Елисей майдони проспектидан 4,0 минг экипаж ўтган. Бошқа кўчалар жуда тор иккинчи қатор ёки қаршидан келаётган транспортга мутлоқ йўл йўқ эди. Вокзалларда кареталар туришлари учун майдонлар йўқ эди.

Наполеонни император бўлиши ва Барон ж.э Осмон 1852 йил юрфакт сека департаментига ўтиши билан аста секинлик билан реконструкция ишлари бошлаб юборилди. 1850 йилда декрет асосида иш бошлади. (бу декрет 1952 йилда қисман ўзгартирилди)

Шу декрет негизида ободонлаштирилмаган ва санитария жиҳатдан талабга жавоб бермайдиган жойлар йиқилди ва уларни маблағлари эгаларига қайтарилди.

# **XIX ва XX аср бўсағасидаги Ғарбий Европа мамлакатларидаги Модерн**

XIX ва XX аср бўсағасида архитектурада ва жамиятда қарама-қаршиликлар кучайди. Европада эклектик декорациянинг қабул қилинмаганлиги сабабли янги стил ўртага келди.

Янги йўналиш модерн – эклектик ва стилизаторлик реакцияси билан боғлиқ бўлди. Модерн бутун Европа бўйлаб жуда тез кенг доирада тарқалди.

**Модерн – (янги, замонавий) -XIX аср охири XX аср бошларидаги Европа ва Америка санъати ва архитектурасидаги стиль. (ўзгача номи: Франция ва Англияда: ар нуво, Германияда: югендстиль, Австрияда-сецессион, Италияда: либерти, Испанияда модернисимо). унинг ғоявий фалсафий асоси, неоромантизм, бунинг ғояси миссияси рассом ва архитекторнинг тинчлик бирлиги қурилишини яратишда.. Модерн асосида эстетик утопия бўлиб чиройлилик қонуниятчилигида дунёни қайта ўзгартириш интилуви бор эди. Модернга хос характер бу антиэклектика эди.**

Модерн архитектураси синтетик бўлиб санъатни барча турларини бирлаштирди. Модернни ажратиб турувчи томонлар рационалистик ва иррационалистик тенденцияларни ва янгиликни ўзи баҳолаши та-

**сдиқлаши бўлди. Модерн архитектурасида конструкцияларни эстетик қайта фикрланиш ҳолати бор эди.**

Модерн архитекторлари қуйидаги вазифаларни ечдилар: тарихий стиллардан воз кечиш, архитектуравий формаларни модернизациялаш, каркастан фойдаланиш, айниқса замонавий қурилиш материаллари, конструкцияларига катта эътибор қаратилди, шунингдек шулар ичида пардозлаш (керамик плитка, қоплама ғишт).

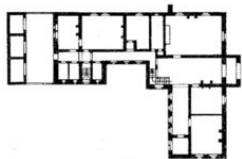
Модерн 1890 йилларда пайдо бўлиб 1910 йилда сахнадан тушди. Модерн – янгилик замонавийлик ишлари остида иш олиб борди.

Модерннинг характерли чизғилари органик тўлиқлик, тарихий стилларга ўхшатишдан тўлиқ воз кечиш, ёрқин архитектура тилини янгилаш.

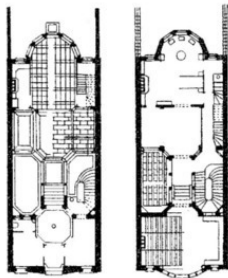
Архитекторлар янги қурилиш материалларидан фойдаланишга эътиборни қаратдилар, метал ва темир бетон юзаси шу даврларга қадар штукатурка ёки тош билан қопланарди.

Модерн асрларида ҳамма турдаги санъатни архитектура таъсири остида бирлаштириш тенденцияси кўринарди.

**XIX ва XX аср бўсағасидаги Ғарбий Европа мамлакатларидаги Модерн.**

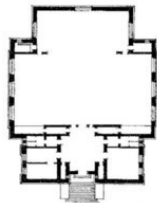
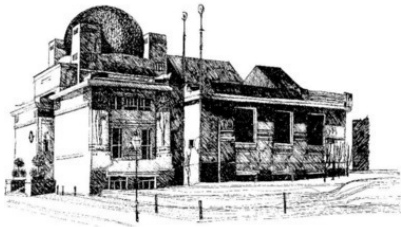


Кентдаги У. Моррисни «Қизил уйи» (Буюк Британия),  
арх. Ф. Уэбб, 1859й.



Брюсселдаги Гассель уйи (Бельгия) арх. В. Орта, 1892—  
1893йй.

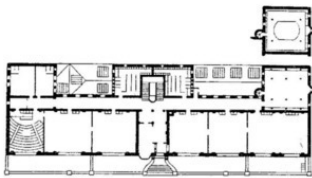
**XIX ва XX аср бўсағасидаги Ғарбий Европа мамла-  
катларидаги Модерн.**



Венадаги Сецессиона кўргазма биноси (Австрия)  
арх. Й. Ольбрих.1897—1899йй.

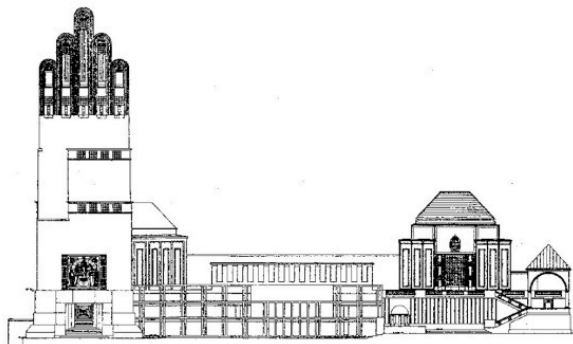


Париждаги ер устидаги метро павильони (Франция), арх. Г. Гимар, 1900йй. Мюнхендаги Эльвира фотоателье (Германия), арх. А. Эндель, 1897—1898йй.

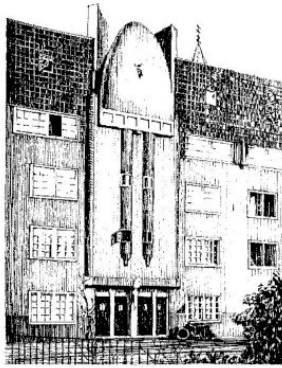


Глазгодаги санъат мактаби (Буюк Британия).арх. Ч. Макинтош. 1907—1909йй

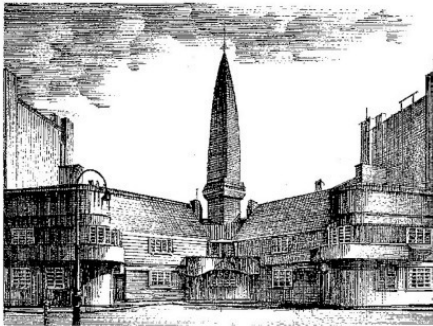
**XIX ва XX аср бўсағасидаги Ғарбий Европа мамлакатларидаги Модерн.**



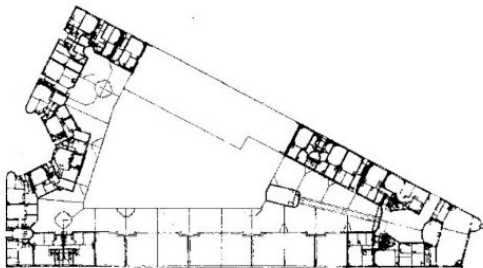
Тўй башняси (1908) ва кўрғазмалар биноси (1901—1905йй) Дармштатда (Германия),арх. Й. Ольбрих



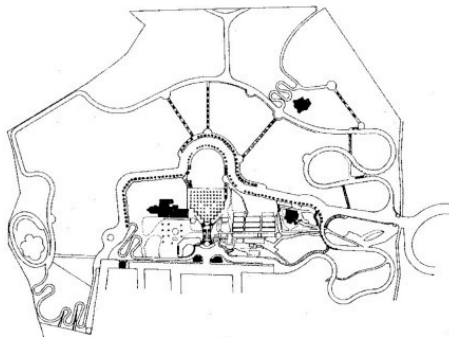
Амстердамдаги турар жой (Нидерландия). арх М. де Клерк, 1917—1921йй.



Амстердамдаги турар жойлар (Нидерландия). арх. М. де. Клерк, 1917—1921йй.



Амстердамдаги турар жой (Нидерландия). арх. М. де Клерк, 1917—1921йй.

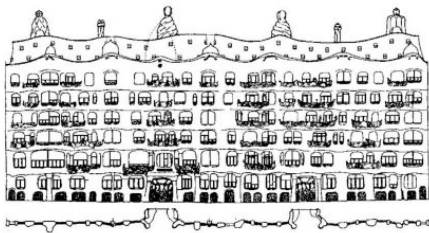


Барселонадаги Э. Гуэль парки (Испания). арх. А. Гауди, 1900—1914йй.

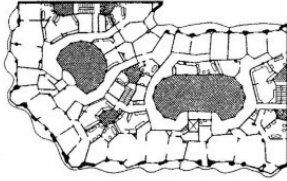


Барселонадаги Э. Гуэль паркидаги хизмат павильони (Испания) арх А. Гауди. 1900—1914йй.

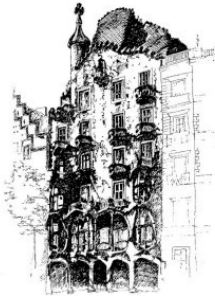
**XIX ва XX аср бўсағасидаги Ғарбий Европа мамлакатларидаги Модерн.**



Барселонадаги П. Мила уйи (Испания). арх. А. Гауди. 1906—1910йй.



Барселонадаги Х. Батло уйи (Испания) арх. А. Гауди. 1904—1906йй.



Барселонадаги Х. Батло уйи (Испания) арх. А. Гауди. 1904—1906йй.

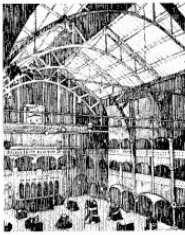
# **XX аср бошларида шимолий Европа мамлакатларидаги архитектура Ретроспективизм**

**Ретроспективизмни (ретро- ўтмишга назар), тарихий стиллардан фойдаланишга мурожаат этиш. Ретроспективизмни асосий услуби стилизациялаш, танланган стилга эркин мурожаат қилиш.**

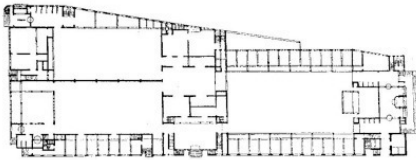
**XX аср бошларида шимолий Европа мамлакатларидаги архитектура Ретроспективизм**



**Амстердамдаги Биржа (Нидерландия).арх. Х. Берлат,  
1898—1903йй**



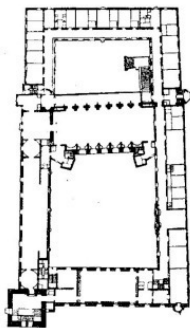
Амстердамдаги Биржа (Нидерландия).арх. Х. Берлат,  
1898—1903йй



Амстердамдаги Биржа (Нидерландия).арх. Х. Берлат,  
1898—1903йй



Стокгольмдаги Ратуша (Швеция).арх. Р. Эстберг, 1911—1923йй

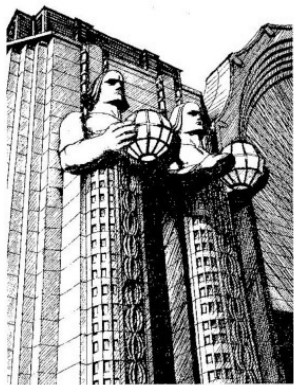


Стокгольмдаги Ратуша (Швеция).арх. Р. Эстберг, 1911—1923йй.

**XX аср бошларида шимолий Европа мамлакатларидаги архитектура Ретроспективизм**



Хельсинкидаги Вокзал (Финландия), арх. Э. Сааринен. 1907—1914йй.



Хельсинкидаги Вокзал (Финландия), арх. Э. Сааринен. 1907—1914йй.

## **XX аср бошларида АҚШдаги Эклетика ва ар деко.**

**Ар деко – XX асрнинг иккинчи чоракида ғарбий Европа ва Америка санъати ва архитектурасидаги стилистик оқим, 1925 йил Париждаги халқаро декоратив кўргазмада шундай ном олди, бунинг характерли томонлари оғир монументал формаларни ўткир, нозик безаш. Ар деко – модерн стили кубизимни ва экспрессионизм элементларини айниқса техник дизайнни чиройлиликлари уйғунлаштиришга интилди. Кейинроқ (1920 йиллардан кейин) у ўзини Фешенебель меҳмонхоналарни, салонларни, катта бизнес планларни-осмон ўпар биноларни безашда намоён қилди.**

# XX аср бошларида АҚШдаги Эклетика ва ар деко.



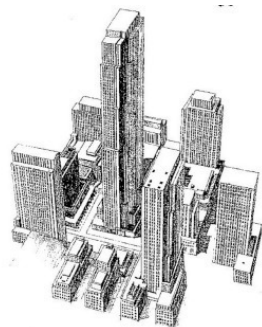
Нью-Йоркдаги «Вулворм» Осмон ўпар фирмаси (АҚШ)  
арх К. Джилберт.1913й



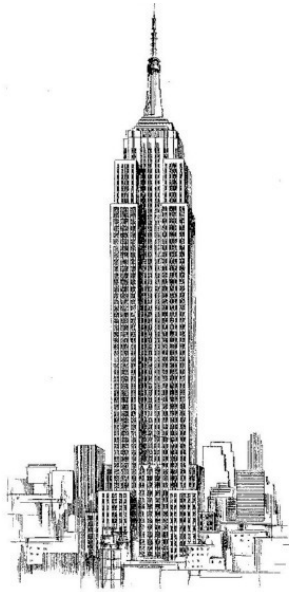
Нью-Йоркдаги «Крайслер» фирмасининг Осмон ўпар би-  
носи (АҚШ) арх. Уюван Аллен, 1927—1930йй.



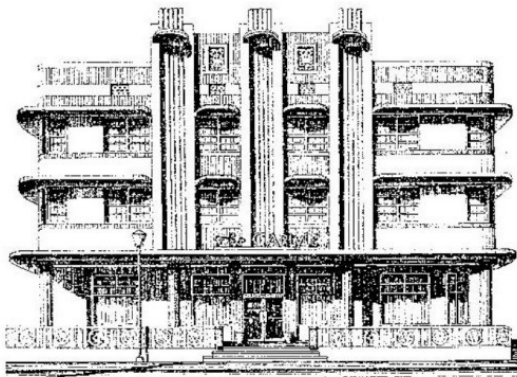
Нью-Йоркдаги «Крайслер» фирмасининг Осмон ўпар биноси (АҚШ) арх. Уюван Аллен, 1927—1930йй.



Нью-Йоркдаги Рокфеллер маркази (АҚШ) арх. Э. Гейингардт, Г. Гофмейстер, Х. Корбет, У. Гаррисон, У. Мак-Меррей, Р. Худ, А. Фуйу, 1931—1930йй.



Нью-Йоркдаги Эмпайер стеинт билдинг (АҚШ)  
арх. Ф. Лемб, А. Хармон, 1930—1932йй.



Штат Флоридадаги Майами-Бичда «Карлайл» Отели (меҳмонхона), (АҚШ).архитектура фирмаси, «Кичнелл ва Элпотт», 1941й

# **XIX аср мабайнида шаҳарлар тараққиётидаги янги тенденцияларнинг пайдо бўлиши**

XIX асрдан бошлаб шаҳарларни модернизация қилиш бўйича уринишлар бошланди лекин шаҳарларни таъмирлаш билан боғлиқ кўп лойиҳалар маълум бўлмаган кўп хусусий мулкчиликни қаршиликларига учради ва қоғозда бажармасдан қолди.

Янги қурилишлар эски қурилишлар сиқувида қолиб эски режа тизимида ёки шаҳар ташқарисида амалга ошириларди. Таъмирлаш учун ўтказилган тадбирлар айрим йирик шаҳарларда (Осман режаси ва унинг Парижда амалга оширилиши, Венадаги ҳалқали тизимни ётқизилиши) булар яқка қилинган характерли ишлар эди.

Капитализм эпохоси даврида архитектурадаги муҳим муаммолар вазифаларни, кўп образли кўриниши жамоат ва ишлаб чиқариш биноларини янги функцияларини ишлаш билан боғлиқ эди.

Саноат архитектурасининг капиталистик ишлаб-чиқариш билан бевосита боғлиқлиги, утилитар биноларни ечими эса функционал қаттиқ бўйсундирилиши ва иншоотларни ишчи ўрни ва жихозларни рационал фойдаланишга қаратилганди.

Шунинг билан бир қаторда ишлаб-чиқариш мақсадида

айрим ҳолларда ёруғ шамоллатиладиган хоналар ва бир кв. метр майдон рационал фойдаланиш учун қуриларди.

Саноат архитектурасидаги рационализм қурилиш техникасида ҳам кўрина бошланди: бу ерларда янги қурилиш материалларидан ва конструкциялардан фойдаланилди. Механизациялаш ва стандартлаштириш қўлланилди ҳам йиғма элементлардан.

Буржуазия жамиятининг ривожланган ишчанлик алоқалари тизими ва бюрократик аппарати кўпгина янги типдаги жамоат биноларини, контор, кўргазмалар биноси, банк, сберегательних (жамғарма) касса ва ҳакозалар.

Темир йўлларни, телеграф ва телефон ривожланиши билан кенг вокзаллар ва почтаamt бинолари катта операцион заллар ва хизмат шаҳобчалари қурилди.

Янги типдаги бинолар ривожини шаҳарларни ривожини билан бевосита олиб борилди ва таъсир этди.

Ҳаво транспорти, дирижабль кейинчалик самолёт, катта эллинг хоналарини, ангарларни, аэропорт ва бошқа иншоотларни қурилишини талаб этди.

Шунингдек катта омборхоналарга элеваторларга эҳтиёж пайдо бўлди ва муҳандислик иншоотлари, кўприк, сув босими вишкалари, алоқа вишкалари ва бошқалар.

Янги типдаги бинолар қурилиши масштабининг бирданига ўсиши, янги техник ечимларни, қурилиш техникаси ва фанни тез ривожланишини ҳаракатга келтирди.

ХУШ – XIX бошларидаги саноатдаги техник революция,

қурилиш техникасини ривожлантирди ва янги қурилиш конструкцияларни пайдо бўлишига олиб келди, уларни амалда кенг қўлланиши эса XIX аср иккинчи ярмида янада ривожланди.

Кенг миқёсда қурилиш материалларини ишлаш, иншоотлар статикаси борасидаги изланишларни бошлаб юборди.

XIX аср ўрталарида қурилиш механикаси ривожланди, унда аниқ статик конструкцияларни чизмалари, рационал инженерлик қарорларини излаб топиш борасида бўлди.

Аввало, устун, балка, тизими услубини, статик ҳисоблари, услуби ишланди, катта ораликларни томини ёпиш учун эса фермалар конструкцияси. Бундай изланишлар уч шарнирли арка ва рамаларни пайдо бўлишига олиб келди, булар ўз навбатида катта ораликларни метал конструкциялар билан ёпилиши имкониятларини яратди.

Иншоотларни динамик ҳисоб услублари ривожланиши амалда оғир ҳаракатчан кран ва механизмларни саноат биноларида қўлланишга олиб келди.

XX асрнинг 20 йилларидан юпка (тонкостенных) сводларни, стерженларни ва бошқа фазовий конструкцияларни тарқатилиши янги ҳисоб услубларини, конструкцияларни геометрик формаси структурасини ишлашини инобатга олган ҳолда бажарила бошланди.

Бу конструкциялар металда ва бетонда бажарила борди, чугун ва қўйма темир пўлат билан алмаштирилди. Шундай қилиб 1850 йил арзон пўлат ишлаб чиқариш учун мартен

печида пўлат эритиш услуги пайдо бўлди. 1913 йилда эса зангламас пўлат ихтиро этилди.

XIX юз йиллик – «темир ва пўлат» асри бўлиб, металл конструкциялари борасида жуда катта муваффақиятлар келтирди. Решёткали металл конструкциялар жуда кўп ишлатила борди.

Катта оралиқларни ёпиш эҳтиёжлари кўпайди, кўприк, саноат цехлари, темир йўл вокзаллари томлари, универсал магазинларни томини ёпиш, катта оралиқларни ёпиш арка-свод ва рамали конструкцияларни ишлаб чиқариш бошлади. (Эйфел минораси, хрусталь қаср Лондонда, машиналар галереяси кўрғазмаси 1889 йил. Шуховнинг радио башняси ва бошқалар) (схемалар бор ушбуни кўрсатиш лозим).

Биринчи жаҳон урушидан кейин, енгил конструкциялар (листовой металл) турли конструкцияларни мустаҳкамлигини таъминлаш учун қўлланила бошланди.

Айниқса янги йўналиш, **осма тизим вантлари**, конструкциялари мустаҳкам пўлатлардан тросслар, томларни ёпишга ишлатила бошланди. Мисол; АҚШдаги Роули арена-си 1953 йил архитектор М. Новицкий лойихаси асосида.

Бундай тизимларни яратишда ва амалда қўлланишда немец инженери архитектор Фрей Оттони хизматлари катта бўлди.

Қурилишда темир-бетонни ривож асосан XX асрга тўғри келади. Темир-бетонни яратиш бирданига бир неча изланувчиларни иши бўлиб чиқди. Бунда француз инженери Жорж

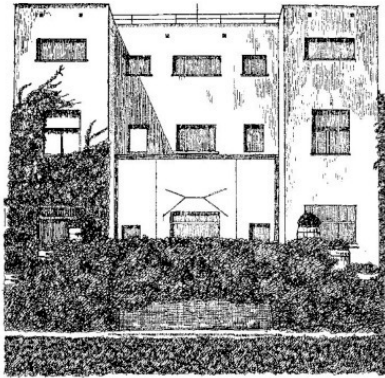
Монье ишлари кўпроқ танилди.

1980 йилда эса бу йўналиш бўйича патентлар Германияга, Австрияга, Россияга ва бошқа давлатларга сотилди. Биринчи железобетон конструкциялар Россияда 1885 йилда ишлатила бошланди.

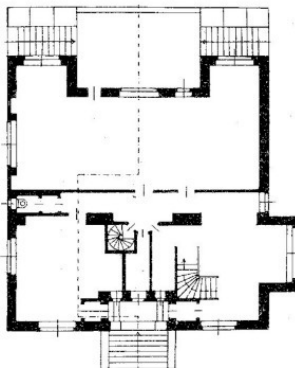
# **XX аср бошларида АҚШ ва Ғарбий Европада (протофункционализм) «Тараққиёт архитектураси».**

**Тараққиёт архитектураси – XX аср биринчи ўн йилликда Ғарбий Европада Модерн ва ретроспективизм билан бир қаторда пайдо бўлиб йўналиш рационализи билан боғлиқ бўлди. Тараққиёт архитектурасининг тарафдорлари архитектурада декоративизмни кенгайтиришга қарши чиқдилар. Улар ўзларини антидекоративист ва протофункционалист ва рационалистлар деб номладилар.**

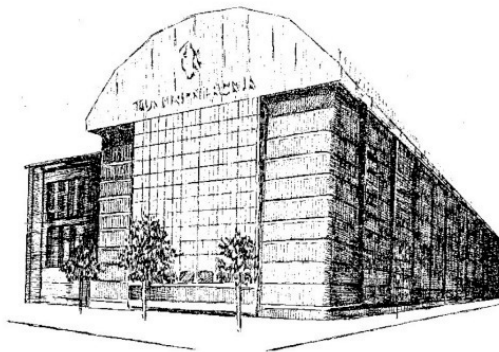
**XX аср бошларида АҚШ ва Ғарбий Европада (протофункционализм) «Тараққиёт архитектураси».**



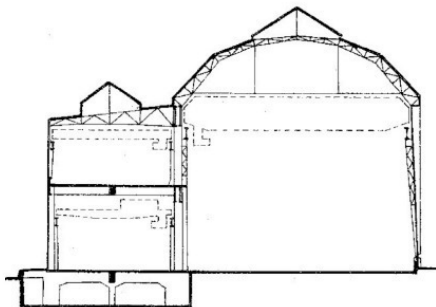
Венадаги Штейнер уйи (Австрия), арх. А. Лоос.1910й



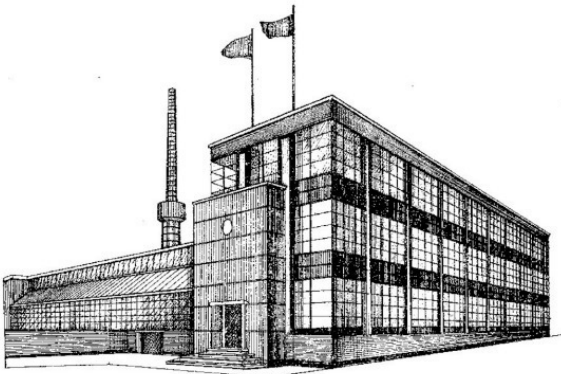
Венадаги Штейнер уйи (Австрия), арх. А. Лоос.1910й



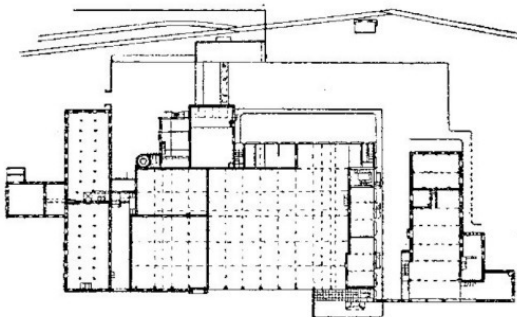
Берлиндаги АЭГ заводининг турбина цехи (Германия)  
арх П. Беренс.1909й



Берлиндаги АЭГ заводининг турбина цехи (Германия)  
арх П. Беренс.1909й



Афилледаги «Фагус» фабрикаси (Германия), арх. В. Гропиус. 1910—1911йй



Афилледаги «Фагус» фабрикаси (Германия), арх. В. Гропиус. 1910—1911йй

# Архитектура янгиликлари марказининг Англиядан Америкага кўчиши

Узоқ давом этган танаффусдан кейин (уруш, урушдан кейинги турар жойлар инқирози).

20 асрнинг ўрталарида жамоат биноларини қуриш янада бошланди. Ўтказилган (вақтни бой берилганини вақтни қувиб етиш учун), архитектурани бу соҳаси гигант кўтарилишларга эришди, сифат ва сон жиҳатидан ҳам.

Кинотеатрлар бир, икки ва уч залли ресторанлар ва кафе-лар, кўргазма иншоотлари бутун жаҳон кўргазма ансамбли таркибидаги юқори даражада ривожланди, ишбилармонлар бинолари, АҚШдаги осмон ўпар биноларни формалари ва жуда катта темир-бетон стадионлар, сувда сузиш учун бас-сейнлар, усти ёпиқ бозорлар, универсам магазинлар, кўп қаватли гаражлар, автомобил аэровокзаллар, мактаблар, университетлар турли даволаш муассасалари бу жамоат биноларининг рўйхатини ҳаммаси ҳам эмас эди.

Шуни таъкидлаш керакки, арзон турар жойларни қури-лиш муаммолари аҳамияти, архитекторларни бу соҳага ўзи-ни жалб қила олмади жамоат биноларини муаммоларидек.

Стандарт арзон уй, оддий қутичадек ҳали ҳам архитекту-ранинг иккинчи сорти деб ҳисобланарди. Индивидуал лой-

ихаланган жамоат бинолари эса кенг кўламда изланишлар олиб бориб оригинал функцияли схемаларда кўзга ташланарли конструкцияларни янги бадий образларини, архитекторлар эса жамоат бинолари билан шуғулланиб ўз номини улуғлаб маълум доирада моддий аҳволини тикладилар.

Мана шунинг учун ҳам ҳамма билимли кучли, яхши архитекторлар дунёси 20—30 йилларда Ле-Корбюзьедан бошлаб Пьетро-Луиджи Нервигача ҳамманинг эътибори жамоат биноларида бўлди, фақатгина бу борада рақобатбардош буржуазиянинг Фишенебель Виллалари эътиборда бўлди.

Қаерда қандай жамоат биноларини қурилиши Лондон картограммасида ўз ифодасини топган (Лондон графлигининг чеккасида) унда турли маданий маиший биноларнинг аҳолисига хизмат кўрсатишнинг худудий дислокацияси (жойлашуви) кўрсатилган.

Картаграммани ўргана бориб шунга ишонч ҳосил бўладики, капитализмнинг стабиллашуви даврида жуда катта ва кўп жамоат бинолари асосан катта шаҳарларда қурилган.

Ҳақиқатда 30 йилларнинг бошида Лондонда 262 кинотеатр, кўпчилик бинолар эса шу даврда қурилган. Кинотеатрларга кўшиб драма ва мусиқали театрлар, уларни сони рекорд даражага кўтарилиб 86. буларга концерт ва танца залларини қўшсак ҳамда клуб, ўқув, кўрғазма, музей ва шунга ўхшаш муассасаларни умумий сони маданий томоша муассасалари билан Лондондаги сони 500 гача борган.

Лекин Лондонда жамоат биноларини жойлашуви бир те-

кис эмас эди. Шу даврда ишчи шаҳар чеккаларида Поплар, Степной ёки Поддингтонларда районга биттадан театр, Вестминстрда эса 37 театр пойтахт театриал биноларни ярми жойлашганди.

Вестминстрдаги театрларнинг концентрацияси эса XIX асрда бошланган бўлиб Лондонни ишбилармонлар марказига яқинлиги билан боғлиқ эди.

1920 йил охирларига бориб кўрғазмали корхоналар янада марказлаштирилди бунга мисол иккита янги театр ва 23 та кинотеатрлардир.

Натижада Квентгардек ва Пикаделли Серкесларда томошалар шаҳарчаси пайдо бўлди.

Шунингдек нотекис жойлашув ресторан ва кафелар Лондонда жуда авжига чиқди.

186 та юқоридаги типдаги корхоналарни 67 таси Вестминстрда жойлаштирилди. Аввалги асрнинг бошларида Вестминстрнинг шимолий ярмида мутлоқ турар жойлар бўлган бўлса кейинги даврда эса жамоат бинолари ҳамма жойларни эгаллади.

Бундай стихияли жараёнда ҳамманинг кўз олдида Лондон Ситини турар жойларини ўрнида ишбилармонлар райони Вестминстр маданий маърифий ва савдо марказлари характерли чизғилари пайдо бўлди.

Ана шундай қилиб Лондонни умум шаҳар маркази кенгайди ва ғарбий йўналишда эса Уайихоллом билан жипслашди. (Британия империясининг сиёсий маркази билан).

Лондон ва Нью-Йорком бир бирисидаан фарқ қилишига қарамасдан жамоат марказларини ривожланишида бир хиллик умумийлик бор эди.

Ҳақиқатда Лондон ва Нью-Йорк ишбилармонлар марказини кўпдан монопол ҳолда банк ва контораларни эгаллаган эди. Бу конторалар ситини шундай эгаллаган эдики бирор бир бошқа биноларни улар ичига кириб қурилиш қилиш имкони йўқ эди.

Мисол учун 20—30 йилларда Лондонга атаги битта бинони сиқиштириш йўли билан коммерция билан боғлиқ бўлмаган газета редакциясини «Дейли Экспресс»ни жойлаштирдилар. Шундай бўйсунмаган Нью-Йоркдаги Манхеттен стрелкаси бўлди. Катта осмон ўпар Уолл-стрит ва Бродвей атроф муҳит билан уни ўраб турган кўп қаватли қурилишлар бор бўлган шарафли оролни ер фондини мутлоқ эгалладилар.

Гигант шаҳарни нормал ҳаёти Лондондагидек кенг тармоқли савдо тармоқларини ва жамоат овқатланиш корхоналарини, шунингдек томоша муассасаларини, меҳмонхона, клуб, музей, кутубхона ва бошқа жамоат биноларини турар жой районларини хизматигагина мўлжалланмасдан биринчи навбатда Сити таъминланиши бўлди.

Нью-Йорк тарихида шундай давр бўлди, хизмат кўрсатиш корхоналари, Сити билан кўшничиликда кварталлар орасида ратушага ёндашган ҳолда пайдо бўлди.

Лекин автомобил транспорти, биринчи навбатда метрополитен, Манхеттенни ўрта белбоғигача етиб бориши таъмин-

лади, у эса бир қатор топографик афзалликларга эга эди.

Бу ерда 22-нчи ва 59-нчи кўчалар интервалида қурилишлар анча зич жойлашмаганди ва баланд жойлар кам эди. Манхеттеннинг жанубига қараганда шунингдек кенг Марказий паркнинг ва иккита катта темир йўл вокзаллари борлиги бу ерларни жонлантирди ва қизиқарли қилди.

Эски Ситида 3—6 км масофада жуда йирик шаҳар маркази пайдо бўла бошлади у ўзида ишбилармонлар савдо ва маданий маърифий функцияларни мужассамлаштирди.

Нью-Йоркда янги марказни пайдо бўлиш жараёни урушдан аввалги даврда бошланган бўлиб 20—30 йилларда эса жуда тезлашиб кетди. Нью-Йоркдаги жуда кўп меҳмонхоналар 5 ва 8 меридионал тор йўналишларда проспектларда бўлиб Бродвейга яқин жойлашганди ва Медисон сквери билан боғланган Марказий паркнинг жанубий ғарбий бурчагида.

Бу ҳудудда 100 та меҳмонхона жойлашганди (бу вақтда Манхеттен стрелкасида эса битта меҳмонхона ҳам йўқ эди).

Шундай ҳолатда бу ерда ресторанлар, клублар, кутубхоналар, томоша корхоналарининг ҳамма хиллари марказлашди. Эски Сити худудида атаги битта йирик театр ва клуб бўлган бўлса, ўртадаги Нью-Йорк районида эса 26 клуб ва 88 театр ва кинотеатрлар бор эди. Манхеттени ўрта белбоғидаги жуда тез ўзгаришлар марказни турли ишбилармонлар ва жамоат ҳаёти осмон ўпар биноларсиз бўлмади.

1928 йил катта марказий вокзал билан қўшничиликда Крейслер автомобил компонияси ўзининг фирменный ос-

мон ўпар биносини 77 қават қилиб жойлаштирди. Шу йили кичик Джон Рокфеллаерни номи билан Марказий паркга яқин қилиб 70 қаватли осмон ўпар бино қуриш ғояси чиқди.

1930 йилда эса улуғвор осмон ўпар бино Нью-Йоркнинг ва Америка Эмпайр СТЭЙТА бинолари қурилди. 34-нчи кўчанинг кесишувида ва 5-нчи проспектда бу осмон ўпар бино шаҳар марказини жойлашувини эгаллаб энг юқори бўлди.

# Конец ознакомительного фрагмента.

Текст предоставлен ООО «ЛитРес».

Прочитайте эту книгу целиком, [купив полную легальную версию](#) на ЛитРес.

Безопасно оплатить книгу можно банковской картой Visa, MasterCard, Maestro, со счета мобильного телефона, с платежного терминала, в салоне МТС или Связной, через PayPal, WebMoney, Яндекс.Деньги, QIWI Кошелек, бонусными картами или другим удобным Вам способом.