

Алхимия духа



НИКОЛАЙ ЖУРАВЛЕВ



ТЕХНИКИ  
МАГИЧЕСКОГО  
ВЛИЯНИЯ

ДЕНЬГИ, ЗДОРОВЬЕ, ОТНОШЕНИЯ

Алхимия духа

Николай Журавлев

**Руны. Техники магического  
влияния. Деньги,  
здоровье, отношения**

«АСТ»

2015

УДК 133.4  
ББК 86.41

**Журавлев Н.**

Руны. Техники магического влияния. Деньги, здоровье, отношения  
/ Н. Журавлев — «АСТ», 2015 — (Алхимия духа)

ISBN 978-5-17-090518-8

Перед вами очень древнее Знание! Знание древней цивилизации, известной нам по невероятным путешествиям викингов, по вошедшим в легенды бесстрашию берсеркеров, по завоевателям и правителям, оказывающим влияние на весь мир! Эти знания в виде разных «отражений», обрядов и ритуалов распространились по миру. Николай Журавлев, специалист в области эзотерических и оккультных систем, долгие годы собирал по крупицам древние секреты «истинного Северного знания». В этой уникальной книге – первичное, неискаженное знание о рунах. Вы узнаете, как использовать их силу для воздействия на других, влиять на события, как исцелиться с их помощью, как узнать будущее. Многие сотни лет эти сакральные знания оставались скрытыми, но сейчас, собранные в одной книге, наконец стали доступны!

УДК 133.4  
ББК 86.41

ISBN 978-5-17-090518-8

© Журавлев Н., 2015  
© АСТ, 2015

## Содержание

Введение	7
Руны и основы рунического искусства	8
Глава 1	10
Девять миров Иггдрасиль	11
Мир Хель	11
Мир Свартальхейм	13
Мир Муспельхейм	16
Мир Ванхейм	20
Мир Мидгард	23
Мир Йотунхейм	26
Мир Нифельхейм	28
Мир Альфхейм	31
Мир Асгард	33
О чем говорят Миры Древа Иггдрасиль?	35
Руны миров Древа Иггдрасиль	37
Глава 2	38
Руны как ключ к энергии	39
Работа с энергией рун	39
Структура рун	40
Энергетические потоки рун	40
Атты и группы рун	42
Атты	42
Атт Фрейера	42
Атт Хеймдалля	42
Атт Тюра	43
Группы рун	43
«Руны Победы» – Фэху, Хагалаз, Тэйваз	44
«Руны Встречи» / «Руны Пива» – Уруз, Наутиз, Беркана	45
«Руны Волшбы» – Турисаз, Иса, Эйваз	46
«Повивальные Руны» – Анзус, Джера, Манназ	48
«Руны Прибоя» – Райдо, Эйваз, Лагуз	49
«Целебные Руны» – Кено, Перта, Ингуз	50
«Руны Речи» – Гебо, Альгиз, Дагаз	52
«Руны Мысли» – Винью, Соулу, Отила	53
Глава 3	56
Создание заклинаний с рунами	57
Техники работы с рунами	58
Техника эриля	58
Техника скальда	58
Техника сейта	58
Работа с потоком рун	58
Работа с рунами	60
Фэху	60
Техника эриля	61
Техника скальда	61

Техника сейта	61
Гальдор руны Фэху – Фэй	61
Мудра руны	62
Конец ознакомительного фрагмента.	63

# **Николай Журавлев**

## **Руны. Техники магического влияния**

© Журавлев Н., 2015

© ООО «Издательство АСТ», 2015

\* \* \*



Николай Журавлев – практик рунического искусства и автор уникальной системы Рейки Иггдрасиль, президент и основатель школы АССГАРД, один из самых известных натуропатов Европы и профессоров народной медицины.

## **Введение**

### **Из глубины веков**



## Руны и основы рунического искусства

В основе рунического искусства лежат эзотерические практики народов Скандинавии, Германии, получившие общее название – Северная Традиция, ключевыми элементами которой являются руны и Мировое Древо Иггдрасиль.

Руны или «буквы» рунического алфавита – Футарка – это знаки, которые использовали сначала скандинавские народы, а затем со II–III веков – германские племена. В Скандинавии руны очень широко использовались практически всю эпоху Средневековья как в письменности, так и в магических ритуалах.



Есть несколько дошедших до наших дней вариантов начертаний рунических знаков. Общегерманские руны называют Старшим Футарком. Существует также Младший Футарк, развившийся как упрощенный вариант Старшего и применявшийся в основном в письменных сообщениях. Известны варианты рун: датские, шведско-норвежские, бесствольные и появившиеся в более позднюю эпоху пунктированные, а затем дальские и англосаксонские.

В Руническом искусстве используются общегерманские руны – Старший Футарк.

Он представляет собой алфавит, состоящий из 24 знаков, в котором каждая руна имеет свое место, а все вместе они образуют рунический ряд, по названиям первых шести его рун и появилось название – «футарк».

Руны многозначны и многомерны: каждая из них имеет имя, число, звук и является знаком, с которым связано какое-то содержание. Об их магической силе сказано в Старшей и Младшей Эддах – героическом эпосе исландского народа.

Наделенные магическими свойствами руны имеют божественное происхождение. В песне «Старшей Эдды» «Речи Высокого» сказано:

**Руны найдешь  
И постигнешь знаки,  
Сильнейшие знаки,  
Крепчайшие знаки.  
Хрофт их окрасил,  
А издали боги  
И Один их вырезал.**

По легенде верховный скандинавский бог Один, чтобы постичь силу рун, принес себя в жертву, девять суток провисев на стволе ясеня Иггдрасиль, прибитый своим же копьём Гунгнир.

**Иггдрасиль** (или **Иггдразил**, швед. *Yggdrasills*, *Yggdrasil*) – это Мировое дерево в германо-скандинавской мифологии – исполинский ясень (или тис), в виде которого скандинавы представляли Вселенную.



**Иггдрасиль** дословно переводится как «Скакун или конь Игга» (Игг – одно из имён Одина, означавшее «грозный»). Это имя



также намекает на то, что Один провисел девять дней и ночей, пригвожденный копьем к Ясеню для обретения сакрального знания (на Севере виселицу называли «лошадью повешенных»), а также на то, что с помощью Древа можно путешествовать из одного мира в другой.

Три корня Древа Иггдрасиль уходили в три мира: в мир людей – Мидгард, мир ледяных великанов – Йотунхейм и мир мёртвых и тумана – Нифельхейм. В основании каждого из корней бьет источник: Урд – источник судьбы; источник грозного великана Мимира, источающий мудрость; и Хвергельмир – источник, дающий начало всем земным рекам. Именно поэтому под священным Деревом ежедневно собирался совет богов.

Возле источника Урд живут норны – три божества, олицетворяющие собой Прошлое, Настоящее и Будущее, а если быть до конца точными, – Судьбу, Становление и Долг. Они определяют судьбы людей, божеств и даже целых миров, кроме того, неустанно поливают Мировое Древо живительной влагой источника.

Источник Мимира наполняет Древо Иггдрасиль медом, который от корней растекается по стволу и всем его ветвям. За право испить из источника и обрести неисчерпаемую мудрость, Одину пришлось пожертвовать своим правым глазом: не отличающийся дружелюбием Мимир никого не подпускает к источнику просто так.

## **Глава 1**

# **Руны и Древо Иггдрасиль**



## Девять миров Иггдрасиль

Говоря о любом мире Древа Иггдрасиль, необходимо знать, какие руны на него воздействуют и какие процессы они могут запускать.

### Мир Хель

Взаимодействие с Древом Иггдрасиль начинается с мира Хель – через него человек приходит на эту землю. Надо понимать, что магическая система Западной Традиции – это система симпатий, в которой все процессы похожи друг на друга и происходят одинаково.

Например, рождение ребенка происходит в мире Хель после смерти воплощения, отжившего свое, и здесь же происходит рождение любого нового дела только после того, как закончилось какое-то старое. В каждом отдельном случае могут быть свои нюансы в зависимости от личных наработок отдельных людей, но в целом алгоритм всегда одинаков. Все заклинания также работают по этому принципу.

Как рожденный в мире Хель ребенок изначально имеет лишь базовый потенциал низшей рабочей касты, так и магическое заклинание – всего лишь идея о заклинании, обозначенная цель.



Сам мир Хель – это изначально мир жизни и смерти, который дает первичный толчок, хотя сам по себе он видится довольно темным. Но потенциал мира Хель – это первичная энергия, в которой можно взрастить себя, и темнота проявлена только в момент перехода через реку Слидр.

Когда человек рождается в мире Хель, он получает начальный опыт и растет. У него есть несколько путей развития. Человек, не имеющий опыта, проходит все миры постепенно и благодаря этому совершенствуется. Если у него уже имеются какие-то наработки, он идет по одному из пяти миров – пути, предназначенному для людей с более высоким уровнем развития.

**Основа мира Хель** – это развитие интуиции, понимания того, что может делать человек. Одновременно это и рабочий момент – человек учится что-то делать. Например, родившийся ребенок учится ходить, говорить, писать, то есть наработывает информационную базу, учится взаимодействовать с людьми. Без этого умения невозможно двигаться дальше, а если это и удастся сделать, то ненадолго. Человек, не умеющий взаимодействовать с другими, непременно вернется обратно на начальный уровень.

Основной закон – это **руна Манназ** – та энергия, которая максимально влияет на мир. Опоры здесь нет, потому что опыт только наработывается, все происходящее оказывает влияние на человека. Манназ позволяет активизировать подсознание, опыт, который там есть.

Руна задает подсознательные алгоритмы, заставляющие человека что-то делать. Именно поэтому эти люди постоянно трудятся, полноценно отдаваясь работе и наработывая опыт.

**Руна Джера** дает способность постоянно наработывать этот опыт и меняться.

**Руна Альгиз** позволяет улавливать идеи свыше, легко общаться с другими. Эти люди хорошо знают, когда и что можно сказать, у них хорошая интуиция. С другой стороны, именно из-за руны Альгиз они не всегда честны и часто могут приврать или приукрасить события.

**Руна Соулу** – это набор качеств, которые человек может развить в себе. Руна также влияет на мир Хель, поэтому люди, рожденные в год, соответствующий этому миру, находятся в положении подчиненных и редко добиваются высоких руководящих должностей.

**Руна Анзус** подразумевает накопление опыта. Она достаточно сильно влияет на этих людей, придает им значимость – они нужны и всегда востребованы. Это хорошие администраторы, способные организовать других людей, правильно настроить их. Они понимают, что и когда нужно делать, легко включаются в общение благодаря этой руне и всегда работают в команде, являясь ее не главным, но достаточно важным звеном.

Если человек в мире Хель имел дело с законом, и остальные руны у него хорошо работают, он пойдет дальше. Все эти руны связаны с интуицией и подсознательным опытом. Поэтому в первую очередь их надо запускать в том случае, когда требуется помощь человеку, у которого порча или какие-то родовые проблемы. Именно эти руны должны использоваться в большей части заклинаний. Также желательно применять их, если у человека имеются проблемы в семье, происходит повторение негативного опыта, одной и той же ситуации. Дальнейшая работа зависит от того, какие еще проблемы есть у человека.

**Рождение в период мира Хель показывает, что человек начинает свой путь, принадлежа к какой-то касте, и главное в данном случае – раскачка себя. Основная черта такого человека – хорошо развитая интуиция.**

Это люди-работяги, постоянно занимающие себя каким-либо делом. Очень часто они **начинают осваивать торговлю**, потому что у них это хорошо получается. У них есть интуиция и возможность постоянно что-то делать, а начальные этапы развития торгового дела как раз и относятся непосредственно к миру Хель. Такие люди активно взаимодействуют с окружающими и хорошо понимают, как лучше это делать. Но вот базовые наработки они только начинают развивать.



Итак, руны, соответствующие периоду мира Хель, указывают на то, что люди, рожденные в эти годы, могут постоянно набирать опыт, сплавлять других людей вокруг себя. При этом они никогда не становятся руководителями, а если и становятся, то очень редко и, как правило, за счет другого мира, соответствующего месяцу рождения.

Люди мира Хель надежны, уравновешенны и вдумчивы. Они коммуникабельны и любят общественную деятельность, прекрасно работают в коллективе. Не ждут милости от судьбы и упорно работают для достижения своих целей, поэтому они обычно наиболее благополучны на поздних стадиях своей жизни. Упрямы и сопротивляются переменам. Им тяжело перепоручать важные дела кому-то другому, так как они слишком взыскательны и убеждены, что никто не сможет справиться с задачей лучше, чем они.

Такие люди являются не самыми лучшими руководителями, но при этом у них могут очень хорошо идти финансовые дела. Эти люди внимательны к мелочам. Они умеют сочувствовать, понимать и могут поддержать в трудную минуту. Зависимы от признания окружающих и будут работать долго и упорно, добиваясь в качестве вознаграждения за свои усилия одобрения и внимания. Любят вкусно поесть и с возрастом склонны полнеть. В целом им все дается легко, они могут притягивать блага, но при этом чаще ищут слабые места у других, чем работают над преодолением собственных слабостей.

#### **Основные характеристики личности:**

- приятность в общении;
- мягкость, тактичность;
- желание приносить пользу, помогать страждущим;
- верность данному слову;
- дар примирять враждующие стороны;
- умение вести скромное, непритязательное существование;

- стремление неуклонно отстаивать собственные убеждения;
- фиксация внимания на мельчайших деталях.

**Физический тип:**

- грузные, массивные люди;
- мужчины – тревоугодники и склонны к неумеренному употреблению сладостей (в отличие от женщин).

**Характерные заболевания:**

- расстройства пищеварения;
- непереносимость алкоголя;
- болезни кожи;
- болезни крови;
- болезни позвоночника.

**Сексуальная сфера:**

• мужчины пользуются популярностью у женщин старше себя, питающих к ним материнские чувства. Женщины предпочитают физически развитых мужчин так называемого положительного типа;

• как правило, мужчины внимательны к нуждам своих партнёрш, а женщины на редкость искренны и принципиальны – они никогда не будут с теми, к кому не чувствуют любви;

- преданны;
- эмоциональны.

**Финансовая сфера:**

- умение и желание делать накопления и грамотно ими распоряжаться;
- щедрость по отношению к родственникам и близким людям.

**Профессиональная сфера:**

- предпочтительна работа, сопряжённая с обслуживанием людей (торговля и т. д.).

**Общий прогноз судьбы:**

- будущее исполнителей, а не боссов;
- наиболее благоприятный возраст – 45–47 лет;
- при наличии надёжных партнёров шансы на благополучную жизнь достаточно велики.

## **Мир Свартальхейм**

Наработав интуицию и навыки общения в мире Хель, человек переходит дальше – в **Свартальхейм – мир торговцев и умелых дельцов.**

Он отвечает за опыт уже в конкретных делах. Человек не просто умеет работать – он умеет продать товар.

Перешедшие в него люди уже не занимаются грубой физической работой, они учатся продавать себя, свои таланты, свой опыт. Это может выражаться и в форме преподавания, обучения других людей навыкам, приобретенным в мире Хель. Здесь человек может стать мастером или прорабом, если он трудится на заводе. Если же речь идет о бизнесе, то в этом случае первичная идея перерастает в привлечение человеком к совместной деятельности других людей: продажа, перепродажа, взаимодействия. В этом мире люди уверены в своем опыте, могут на него опираться и за счет этого развиваться дальше.

Если говорить о магических способностях, тут также можно отметить умение продавать и фиксировать энергию. Когда речь идет о различных амулетах, то говорят, что самый лучший – магический предмет, сделанный в Свартальхейме, так как люди могут не только торговать, но также являются профессионалами своего дела, чем бы они ни занимались.

Для того чтобы здесь удержаться, нужна интуиция – без нее человек упадет в мир Хель, поскольку основной упор всегда должен быть на предыдущий мир – тот, который располагается снизу.

Мир Свартальхейм уже подразумевает определенный опыт, опора – **руна Манназ**. То же самое касается и людей, которые рождены в год, соответствующий этому миру: они уже имеют какие-либо навыки за счет наработанного опыта. Руна делает их стабильными и абсолютно уверенными в себе и в любых своих действиях. При этом сам человек не осознает его, он просто есть. Например, если мужчина привык работать за станком, он не думает, как это делает, – просто работает, зная, что у него это хорошо получается.

**Руна Иса** – это накопление: энергии, силы, опыта, различных связей. Она позволяет человеку привлечь и накопить все, что ему необходимо, и после ничего никому не отдавать.

**Руна Ингуз** дает возможность накопить здоровье и не растрачивать его в дальнейшем, а также притягивать к себе других людей. Благодаря ей человек набирает опыт взаимодействия. Он может с легкостью продать все, что угодно, – у хорошего торговца люди покупают не товар, а его самого. Вещь может быть совершенно бесполезной и ненужной, но люди останутся довольными тем, что совершили ценное приобретение, не жалея о потраченных средствах. Ингуз позволяет воодушевить на идеи.

Руна дает не только внутреннюю силу, но и позволяет достаточно активно проявляться в обществе, дружить со всеми. Именно поэтому такие люди достаточно легко вписываются в любую ситуацию, у них крайне редко возникают проблемы со здоровьем, они нормально развиваются.

**Руна Эйваз** делает человека подвижным. Она говорит о том, что события могут развиваться разными путями, человек фактически не фиксирован. Он делает все, что угодно, проявляет себя в разнообразных сферах.

Влияние руны проявляется в потребности в путешествиях, а потом обязательном расказе о них. Но если такого человека поставить перед выбором – поехать куда-то или сделать ремонт, он выберет ремонт. Единственный вариант, когда он выберет требующую больших затрат поездку – это возможность впоследствии похвастаться перед другими. Люди, которые по году рождения соответствуют миру Свартальхейм, всегда просчитывают выгоду и возможность экономии. Но если им кто-то скажет, что, совершив тот или иной поступок, они смогут максимально ярко заявить о себе, они именно так этот поступок и будут расценивать.

**Руна Отила** – это накопление практического опыта. Если Манназ дает подсознательный опыт, то Отила точно указывает на то, где можно применить тот или иной навык, те или иные знания. Человек начинает понимать, есть у него конкретный опыт или нет, можно ли опереться на него.

Руна дает возможность накапливать информацию, обучаться чему-либо. Причем сфера обучения далеко не всегда может быть хоть как-то связана с основным видом деятельности. Например, человек, занимающийся ресторанным бизнесом, может неожиданно начать изучать электрику, не собираясь стать электриком, а лишь для того, чтобы владеть информацией и иметь возможность контролировать процесс, выполняемый другими. Вообще, люди, рожденные в период, соответствующий миру Свартальхейм, – это наиболее способные к обучению люди, и при этом информацию они накапливают не для того, чтобы ее применять, а только ради обладания ею.

**Руна Турисаз** – это умение меняться, ни на чем не фиксироваться. Благодаря этой руне человек спокойно отказывается от любого дела, если понимает, что оно у него не получается. Если эта руна не отработана, то, встретив непреодолимое препятствие, человек возвращается в мир Хель. Руна Турисаз позволяет убрать этот опыт, не фиксироваться на нем. Также она важна для взаимодействия с различными людьми, которое постоянно идет в Свартальхейме. Человек привлекает людей, но не фиксируется на них.

Руна позволяет этим людям легко забывать все обиды, быть отходчивыми, но при этом они настолько же легко забывают и о том, что сами кого-то обидели. Они быстро сходятся с людьми и столь же быстро расходятся, не проявляя при этом сильных эмоций и переживаний.

Свартальхейм позволяет хорошо работать с людьми, у которых имеются проблемы со здоровьем.



В отличие от Хель, который запускает глубинные процессы и лечит не столько заболевания, сколько сбои в системе, Свартальхейм – это сами заболевания, которые можно отрабатывать восстановлением закона и запуском опоры.

Если у человека имеются проблемы с деньгами, с фиксацией на каких-то связях, он не может договориться с социумом, надо работать в первую очередь с этими пятью рунами. Так можно решить проблемы во взаимоотношениях (имеются в виду взаимоотношения в целом: на работе, с друзьями, финансовые).

**Свартальхейм не связан с глобальным руководством, но при этом он побуждает демонстрировать себя.** Такие люди часто имеют в кошельке множество кредитных карточек и скидочных купонов, любят показывать свое благосостояние – своей одеждой и наличием большого, часто чрезмерного количества украшений, демонстрацией содержимого своего кошелька. Они склонны к накопительству, причем к накопительству, никак не связанному с экономией, так как являются настоящими транжирами.

В социуме люди Свартальхейма проявляются наиболее ярко, но не благодаря своим достижениям, а за счет манер, часто весьма эпатажных. Они любят устраивать бизнес, но крупных бизнесменов среди них немного.



В целом действие всех рун, оказывающих влияние в мире Свартальхейм, формирует людей, которые любят производить впечатление на других, активно общаются, имеют много связей, обладают отличным здоровьем, накапливают деньги, информацию и так далее.

Но при этом надо учитывать, что **Свартальхейм, так же как и Хель, имеет ограничения.** Люди, находящиеся под его действием, не имеют глобальной цели и находятся в ведомом положении. Они живут в своем мирке, на базе которого и развиваются.

Люди, рожденные в период мира Свартальхейм, уравновешенны и ответственны. Они ценят семейные традиции и нуждаются в любви и поддержке своих родственников. Методичны и осторожны, поэтому они не так быстро, как другие, выполняют сложные задачи, из-за чего иногда возникают проблемы. Однако они добиваются во всем совершенства и любят задачи, которые бросают вызов их способностям. Они всегда стремятся составить общую картину события и не хотят погружаться в детали. Обычно сдержанны, но когда говорят, то точно выражают свои мысли, а их честность и прямолинейность время от времени доставляет им неприятности. Люди, рожденные в год Свартальхейма, настойчивы и упрямые. Они по своей натуре консервативны и не любят перемен. Внешне невозмутимые, сдержанные по отношению к другим, но глубоко внутри они очень чувствительны. Развиваются на протяжении всей жизни, достигая максимальных успехов в среднем возрасте. Очень часто они достигают финансового успеха, хотя это не всегда заметно, поскольку они не афишируют свое богатство. Вообще, с финансовой точки зрения – это один из лучших миров.

### **Основные характеристики личности:**

- непоколебимая воля;
- целеустремлённость;
- исключительно высокая самооценка;
- неукоснительное стремление доказывать всем и вся свою правоту;
- пристрастие к одиночеству;
- осознание собственной самодостаточности.

### **Физический тип:**

- крупное, мощное квадратное телосложение;
- недостаточно развита координация движений (скованность).

### **Характерные заболевания:**

- нарушения кровообращения;
- проблемы с кишечником (запоры);
- нередко страдают ипохондрией, которая способна постепенно превратить их в рабов собственных недугов.

### **Сексуальная сфера:**

- необычайно сильная привязанность к партнёрам;
- мужчины надёжны, а женщины ценят любовь, обожают чувствовать себя любимыми и нередко всецело погружаются в ведение хозяйства.

### **Финансовая сфера:**

- практически не знают тягот безденежья;
- питают обострённый интерес к выгодным инвестициям;
- обожают иметь множество кредитных карт, открывают несколько банковских счетов в разных банках;
- равнодушны к роскоши;
- не прочь испытать своё счастье в азартной игре.

### **Профессиональная сфера:**

- банковская сфера;
- система образования;
- армия;
- иногда – ваяние.

### **Общий прогноз судьбы:**

- если эти люди сконцентрируются должным образом, они достигнут любой цели (!);
- нередко воплотить свои мечты в жизнь им помогает получение наследства.

## **Мир Муспельхейм**

Когда человек понимает, что стал специалистом, чего-то достиг, его бизнес уже начал привлекать людей, он укрепляется в Свартальхейме и двигается дальше – в Муспельхейм.



Муспельхейм – это фактически начало движения, вход в динамику. Это мир эмоций, огня и социальной проявленности человека.

Здесь человек притягивает к себе окружающих уже не личным опытом, как в Свартальхейме, а социальным самовыражением, личной значимостью, харизмой. Например, бизнес в Муспельхейме – это продажа себя как бренда.



В этом мире человек отрабатывает различные формы взаимодействия с людьми на уровне эмоций и артистизма. Он приобретает способность меняться, подавать себя по-разному – в зависимости от ситуации.



Именно поэтому в этом мире в первую очередь реализуются актеры – люди, которым по роду деятельности приходится заражать окружающих своими эмоциями и уверенностью.

**Основная черта человека в мире Муспельхейм – активность.** В бизнесе – это фаза роста, развития, когда человек выработал эффективную стратегию, получил необходимый опыт, понял свои сильные и слабые стороны и достаточно структурировался энергетически. Тогда наработанная в предыдущем мире устойчивость помогает ему удержаться и закрепиться в Муспельхейме. Если же предыдущий мир не был отработан, у человека не будет опоры, и его могут разрушить собственные эмоции. В данном случае эмоции – это позитивный опыт, уверенность в себе, в своих силах. Человек активно продает себя только в том случае, если он уверен, что может это сделать. Если нет опоры в Свартальхейме, то в первую очередь страдает нервная система.

Также здесь важна и опора на мир Хель – на интуицию. Без этого человек элементарно не будет знать, что и где нужно сказать.

С точки зрения магических практик мир Муспельхейм – это все виды накопления энергии, суггестии, энергетических практик, йога, гипноз.

**Основная опора мира – руна Джера**, которая позволяет непрерывно меняться. Если в мире Хель эта руна дает навык изменений (срабатывает как закон), то в Муспельхейме это опора. Человек всегда меняется, он понимает, что один процесс переходит в другой, – и так по кругу. Человек делает виток и усиливает себя, постоянно нарабатывает качества. Это позволяет понимать, что будет, если ситуация повторится, и как лучше поступить при том или ином варианте развития событий.

Джера дает устойчивость, которая позволяет человеку обучаться, постоянно что-то делать и накапливать опыт. Люди в этом мире не привязаны к благосостоянию – они могут либо стать очень богатыми, либо нищими. И если в мире Свартальхейм нищего найти невозможно – человек в любом случае что-то заработает, то «представитель» мира Муспельхейм легко может нищего изображать и на этом зарабатывать, так как ему будут давать милостыню.

**Следующая опора – руна Ингуз.** Это умение привлечь, удержать. Руна дает здоровье и внешнюю проявленность. Хотя, если проводить сравнение с миром Свартальхейм, здоровья у этих людей чуть меньше, чем они считают. Дело в том, что рожденные в год Муспельхейма могут играть больного настолько хорошо, что у них реально будут проявляться все симптомы заболевания, и поэтому им поставят соответствующий диагноз. Но в то же время таких людей достаточно просто вылечить: главное – вызвать нужную эмоцию. Можно, например, разозлить человека, и тогда у него появится столько сил, что он сможет справиться с любой болезнью. В любом случае надо учитывать, что эти люди в большинстве случаев лишь играют, хотя игра эта может казаться абсолютно реальным поведением.

Руна Ингуз, кроме того, дает людям зависимость от их мыслей о себе: считает такой человек себя богатым – и он реально будет богатым, считает себя нищим – станет нищим.

С Мидгардом Муспельхейм связывает **руна Кено**. Это показатель того, что здесь основное проявление – это эмоции, которые человек передает людям.



Вообще, весь средний уровень – это уровень эмоций, уровень вовлеченности в социум, на котором протекают все социальные процессы.

Человек активно показывает и проявляет себя. Как раз это и дает руна Кено. Руна определяет взаимодействие таких людей с миром. И главное здесь – эмоции. Если нет эмоций, они их «накрутят». В отношениях с этими людьми надо учитывать, что их нельзя игнорировать – впоследствии они могут очень изобретательно отомстить за то, что их не заметили.

Если говорить о законах, которые действуют на этом уровне, то **первый закон – руна Уруз**. Это умение начинать все заново. Когда имеется опыт изменений в виде опоры, человек всегда пробует проявляться еще сильнее. Он раскачивает ситуацию, планирует, думает, и воздействие его мысли идет вовне. Люди будут видеть человека таким, каким он хочет показаться, и верить, что он на самом деле является таковым. Здесь человек постоянно транслирует наружу то, что находится у него внутри. Изменить это можно также через эту руну.

Руна Уруз позволяет хоть каждый день начинать новые дела, при этом не имея никаких явных предпосылок для этого и абсолютно не думая. Все это позволяет руководить этими людьми, просто предлагая им действия, которые от них требуются. Главное – уверить человека, что он сам хочет это сделать. Таким образом, руна Уруз выстраивает событийность в зависимости от мыслей человека.

**Руна Перта** – умение действовать целенаправленно – **второй закон в Муспельхейме**. Это самая проблемная руна на данном уровне. Дело в том, что в Муспельхейме человек становится слишком эмоциональным и часто забывает о том, что хотел сделать.

Руна, с одной стороны, позволяет полностью отдаваться какому-то делу, даже совершенно абсурдному, бросая на его выполнение все силы. С другой стороны, здесь имеются небольшие ограничения, потому что для выполнения любого дела нужно в полной мере на нем сосредоточиться. Таким образом, реализация дела будет целиком зависеть от эмоций человека, им занимающегося: если ему интересно, он выложится при его выполнении на все сто процентов, если неинтересно – он даже не вспомнит о нем.



Для того чтобы на этом уровне помочь человеку наладить взаимодействия с людьми, необходимо отработать руны Джера и Ингуз. Раскачать энергии человека можно с помощью руны Кено. А с помощью руны Уруз посмотреть, какой образ человек постоянно транслирует, и скорректировать его.

Для этого через опору закладывается подходящая база, например, образ того, что человек здоров, который затем «вкладывается» в руну Уруз. Внутреннее состояние человека меняется за счет опоры, внешнее состояние трансформируется благодаря закону. А для того чтобы помочь человеку доводить начатые дела до конца, зафиксировать его на одной определенной мысли, можно отработать с ним руны Перта и Кено. Кено в данном случае – это «могу», а Перта – «хочу». Любая мысль о том, что именно делать, закладывается с помощью руны Уруз. Благодаря этому происходит продвижение человека вверх.



Если требуется корректировка здоровья, то в первую очередь надо стабилизировать эмоциональную сторону, потому что в этом случае основная проблема – это чрезмерная, неуправляемая эмоциональность.

Муспельхейм – это достаточно сложный мир. **Человек, находящийся под его сильным влиянием, обладает творческой натурой, но при этом вовсе не обязательно, что он реально что-то творит.** Главное – показать, насколько он превосходит в этом плане других.

Такого человека, независимо от того, что он делает или говорит, запомнят все. Причем не просто запомнят, а будут уверены в том, что он сказал или сделал что-то полезное, даже в том случае, если это не так. Дело в том, что Мир Муспельхейм – мир актерского мастерства, мир, который дает умение правильно подать себя и запомниться всем окружающим. Люди, соответствующие другим мирам, могут делать или говорить более важные вещи, но запомнится именно человек, соответствующий миру Муспельхейм, независимо от того, как он выглядит и как поступает. **Мир Муспельхейм проявляется без искажений тогда, когда он хорошо отработан или усилен за счет рун.**



В целом все люди, рожденные в год, соответствующий миру Муспельхейм, активные, целеустремленные и эмоциональные, причем их эмоции можно направить в нужную сторону.

Кроме того, это яркие люди, жизнерадостные и полные идей. Они обладают хорошим вкусом и предпочитают жить и работать в приятной среде. Обычно такие личности намного лучше начинают какое-либо дело, чем его заканчивают. Их энтузиазм спадает, если какая-то задача не может быть решена в короткий промежуток времени. **Люди, рожденные в год Муспельхейма, всегда заметны – если не благодаря привлекательному внешнему виду, то из-за присущего им чувства юмора и шарма.** Создается впечатление, что в их жизни всегда все хорошо, даже когда это не так. Они обладают способностью вести за собой и могут легко подать идею, вдохновить и убедить других. Деньги – не самая сильная их сторона. Они склонны тратить весь свой доход и не умеют делать сбережения.

#### **Основные характеристики личности:**

- самодостаточность;
- склонность к одиночеству;
- острый ум;
- вместе с тем – абсолютное неумение признавать собственные промахи и ошибки;
- желание подвергать всё критике;
- нетерпимость к проявлениям нужды, бедности;
- фиксация на материальной стороне бытия, желание жить в комфорте.

#### **Физический тип:**

- как правило, среднее телосложение;
- не особенно отличаются физической силой;
- необычайно яркие глаза.

#### **Характерные заболевания:**

- расстройства нервной системы (шизофрения, бессонница, неврастения);
- для женщин характерны онкологические заболевания груди и матки, запоры.

#### Сексуальная сфера:

- раннее половое созревание;
- эмоциональная неустойчивость – легко возбудимы;
- исключительная влюбчивость;
- пристрастие к любовным фантазиям и их осуществлению на практике;
- в некоторой степени поверхностное отношение к партнёрам.

#### Финансовая сфера:

- полное неумение накопить существенную сумму денег;
- главное стремление этих людей – добиться того, чтобы их доходы соответствовали их расходам;
- исключительная порядочность в финансовых делах, отвращение к «низким» и сомнительным технологиям быстрого обогащения;
- как правило, не слишком удачливы в азартных играх.

#### Профессиональная сфера:

- предпочтительна лишь та работа, которая реально способствует самовыражению (прогнозирование, политика, журналистская деятельность, индустрия моды и т. д.).

#### Общий прогноз судьбы:

- наиболее благоприятный период – до 50 лет;
- в общем и целом, несмотря на проблемы, жизнь у этих людей проходит интересно и достойно.

## Мир Ванхейм

Следующий мир – это Ванхейм. Он отличается большей стабильностью – это уже структура, монолит. Здесь человек обретает власть. И если в предыдущем мире он проявлял активность, за счет чего и продвигал себя, то в Ванхейме он начинает управлять.

Условно можно сказать, что в Ванхейме человек продает не себя, а других. Тут развивается умение понимать, что, когда и где надо сделать.

В деловой сфере человек заканчивает активное развитие бизнеса и начинает на базе Ванхейма максимально задействовать в нем других людей. Развивается следующий виток, когда приходят новые идеи, и бизнес может перерасти во что-то глобальное: корпорацию, концерн.

Опора на Свартальхейм даст уверенность в своих силах и позволит продвинуться в заданном направлении. Люди, которые добились чего-то в жизни, говорят в один голос, что смогли сделать это, потому что были уверены: если что-то пойдет не так, они обеспечат себя с помощью какого-то другого навыка, другого ремесла, и именно это позволило им пойти на риск в период становления бизнеса.

Кроме того, любой бизнес базируется на интуиции, то есть на мире Хель. Интуиция позволяет сделать правильный выбор в той или иной ситуации, а следовательно, хорошо развиваться.

#### **Основная опора Ванхейма – руна Соулу.**

Руна Соулу – руна конунга. Фактически, какими качествами и умениями руководитель наделяет своего работника, – именно такими качествами и умениями он и обладает. Здесь должен быть выработан навык думать следующим образом: «Ситуация именно такая, потому что я так решил». Именно этот навык и дает руна Соулу.

Если человек в Ванхейме начинает думать о том, получится или не получится у него то или иное дело, – значит, руна Соулу у него не отработана.

Этим людям, чтобы получить силу, нужно отрабатывать Соулу. Она дает человеку возможность грамотно руководить другими людьми, но при этом не акцентировать внимания на своем лидерстве, как это присуще человеку, рожденному в год Муспельхейма, – идя впереди

всех и указывая путь, как это принято в западной системе менеджмента. **Руководитель, на которого воздействует Ванхейм, соответствует восточной системе менеджмента:** он находится как бы позади людей и просто говорит, что надо делать или куда двигаться. И результат такого руководства полностью зависит от того, насколько у человека отработана руна Соулу.

**Вторая опора Ванхейма – это руна *Оттила*,** позволяющая использовать накопленный опыт. Если рассматривать суммарное действие опор, получается следующий алгоритм: ситуация будет развиваться именно таким образом, потому что она развивалась так в прошлый раз, и в позапрошлый раз, и так далее. Включается навык фиксировать то или иное состояние.

Совершенно не важно, учатся люди, рожденные в год Ванхейма или нет, – они в любом случае знают достаточно много, а если чего-то и не знают, то могут придумать. Поэтому они крайне редко специально обучаются. Если же учатся, то ученых среди них в любом случае мало. Такие люди легко усваивают информацию, вникая в самую суть всего нового, и легко могут это применять на практике. При этом они сами не всегда понимают, почему они сделали именно так и как узнали о таком способе.

**Основное проявление Ванхейма – руна *Винью* –** умение работать в информационном потоке. Как известно, любой бизнесмен обладает хорошей интуицией: он всегда знает, что надо сказать и что надо сделать. Руна Винью позволяет вовремя сказать то, что необходимо, вовремя проявиться там, где нужно, вовремя завести людей эмоционально, потому что в первую очередь Винью – это эмоция и умение правильно действовать в потоке. Человек не думает о том, как надо поступать и что надо делать, он просто находит людей, которые знают, как это делается. Ему не нужна идея о том, как развить бизнес, он не раздумывает, как это должно быть, – идея приходит, и он ее воплощает.

Винью социализирует, то есть помогает освоиться в обществе. С одной стороны, это люди, у которых есть сильная сексуальная и информационная проявленность. Если эта руна достаточно хорошо отработана, они всегда будут привлекать к себе людей, взаимодействовать с ними и управлять ими, если потребуется. Они редко выходят на первый план и активно проявляют себя, но руна Винью позволяет им точно понять, что нужно другому человеку, и использовать это.

Например, без влияния мира Ванхейм не работает ни один психолог или тренер, то есть ни один человек, которому по роду деятельности требуется понять другого человека. У такого специалиста, если он действительно профессионал в своей сфере деятельности, Ванхейм проявляется или в годе, или в месяце рождения. **Другие миры не дают столь четкого понимания другого человека – в этом большой плюс Ванхейма.**

**Закон Ванхейма – это руна *Беркана*,** сложная руна. Это умение понять, каким должен быть мир вокруг человека, насколько гармоничным, как можно привлечь кого-то или что-то в свой мир, это умение допустить – а это самое сложное. Самый простой пример: многие люди медитируют на миллион долларов, но при этом большая часть не может представить себе этот миллион – для них это абстрактное понятие. Пока они не заработают миллион, пока он не «проработается» как вполне конкретная сумма денег, они и не смогут его представить.

Руна Беркана дает умение допустить этот миллион как конкретную сумму. Другими словами, Беркана позволяет допустить все то, что необходимо, учит человека активно чего-то хотеть и получать это. В Ванхейме большая часть денег приходит не просто так, а по конкретной причине и с определенной целью. У людей периода Ванхейма нет склонности считать деньги, но у них есть идеи, воплощение которых требует финансовых вложений, – и деньги для этого появляются. При этом они не думают о том, сколько и чего им надо, или как заработать деньги, они просто притягивают нужную сумму – это умение дает Беркана.

**Второй закон – руна *Тэйваз* –** достижение поставленной цели. Если Перта ограничивает человека, указывая, что конкретно надо делать, то Тэйваз запускает движение к поставленной цели, и ничто другое человека в этом случае уже не интересует. Руна Перта позволяет

пройти разными путями, отклониться немного от прямой дороги, если идти тяжело. По Тэйваз движение направлено строго вперед, потому что здесь есть инерция «прошлое–будущее» и жесткая фиксация на движении.

Руна позволяет бросить все силы на достижение цели, причем совершенно не важно, что это за цель, и чьи силы и в каком объеме потребуются. Если руна Перта помогает двигаться целенаправленно, то Тэйваз – достичь поставленной цели.



Если рассматривать Ванхейм в целом, то проработка опор дает здесь наработку опыта, гибкости, движение в потоке, чувство верного направления движения.

Очень часто человек останавливается в своем развитии из-за неприятия чего-то, из-за мнения, что ему достаточно того, что он имеет. Это приводит не просто к остановке, а к падению. Чтобы избавиться от этого, надо проработать руны Беркана. Проработка руны Тэйваз необходима в том случае, если человек не видит четко цели, к которой ему надо двигаться, не знает, чего он хочет.

Люди, рожденные в период мира Ванхейм, довольно специфичны. Они чаще занимаются более важными делами, чем люди, по году рождения соответствующие Муспельхейму. В общем, оба эти мира являются мирами лидеров. Но когда люди видят представителей этих миров одновременно, то человека, относящегося к Муспельхейму, они запомнят, как и то, что он много всего говорил, а человека, рожденного в год Ванхейма, вряд ли вспомнят, и не важно, говорил ли он что-то или молчал. Но при этом **все начнут делать именно то, что сказал человек, на которого влияет Ванхейм, не зная и не понимая, почему они это делают.**

Люди Ванхейма побуждают к действию, но не своей активностью и эмоциональностью, как это делает человек, находящийся под влиянием Муспельхейма. **Они притягивают к себе других, создавая условия, чтобы люди двигались в нужном направлении и реализовывались в нем.** Если они прорабатывают свои сильные стороны, прорабатывают руны, которые необходимы им, то становятся очень сильными бизнесменами и влиятельными организаторами. Но надо учитывать, что **Ванхейм – мир сложный, и очень часто эти люди не проявляются вообще никак, фиксируясь исключительно на собственном внутреннем мире, что является их слабой стороной.**



Итак, человек, на которого влияет Ванхейм, привлекает к себе других людей, побуждая их двигаться в правильном направлении и достигать цели, но в то же время это человек, живущий в своем мире, далеко от мира других людей.

Люди, рожденные в период мира Ванхейм, переживают множество перемен в своей жизни. Они не всегда могут твердо стоять на земле обеими ногами, но, однажды достигнув независимости, быстро прогрессируют. Они сообразительны, но могут быть чрезмерно переменчивыми, что мешает им фокусировать внимание на важнейших целях. Даже находясь на грани выживания, они всегда выходят из ситуации смеясь. Очень общительны и любят поговорить на разные темы – вне зависимости от того, знают ли они что-либо о предмете разговора или нет. Им не нравятся споры и стрессовые ситуации, они всегда говорят то, что от них хотят услышать, а не то, что они думают на самом деле. Они хотят нравиться, им тяжело сказать кому-либо «нет».

**Основные характеристики личности:**

- стремление испытать все удовольствия этого мира;
- пристрастие к качественной модной одежде;
- дар влияния на окружающих; подобно камертону, эти люди улавливают тончайшие нюансы человеческих эмоций и, пользуясь этим, способны увлечь за собой кого угодно;
- нетерпение, абсолютное отсутствие настойчивости, что препятствует доведению до конца чуть ли не любого дела, за которое они берутся;
- неумение быть подчинённым, что, как правило, пагубно отражается на карьере;
- эмоциональная нестабильность (они крайне раздражительны, их настроение постоянно меняется).

**Физический тип:**

- недостаток физических сил.

**Характерные заболевания:**

- поражения желудочно-кишечного тракта (в первую очередь страдает желудок);
- проблемы со слизистой ротовой полости;
- болезни почек (нефропатии);
- нередко отмечается наличие венерических заболеваний.

**Сексуальная сфера:**

- невероятная сексуальная притягательность;
- отсутствие стремления вступить в брак;
- стремительная смена любовных партнёров, безудержное экспериментаторство;
- встреча с тем самым «единственным» способна осчастливить и пробудить желание вступить в брак.

**Финансовая сфера:**

- многочисленные, несколько чрезмерные траты;
- невозможность сделать серьёзные накопления;
- отсутствие проблем в плане добычи денег;
- фатальное невезение в азартных играх;
- в пожилом возрасте им удаётся усмирить свои страсти и стабилизировать финансовое положение.

**Профессиональная сфера:**

- сфера питания (в самом широком смысле – рестораны, продуктовые магазины и т. д.);
- педагогическая деятельность;
- адвокатура;
- стоматология.

**Общий прогноз судьбы:**

- при внимании к себе и поддержке эти люди способны достичь очень многого;
- наиболее благоприятная пора их жизни наступает при достижении 40 лет.

## **Мир Мидгард**



Это собирательный Мир, который объединяет энергии четырех Миров – Муспельхейм, Ванхейм, Нифильхейм, Йотунхейм. Таким образом, Мидгард центрирует энергии этих Миров

Если это бизнес, то именно здесь проявляется его значимость, приходит понимание того, что он для чего-то или для кого-то необходим. В таком случае предприятие сможет зафиксиро-

роваться в Мидгарде и пройти на следующий уровень. Если же продвигаемый товар окажется никому не нужным, бизнес попросту рухнет.

Для человека, находящегося в мире Мидгард, важно быть кому-то нужным. Здесь именно социум развивает человека, фиксирует его, позволяя перейти на новый уровень. Многие люди, попадая из Ванхейма в Мидгард, занимаются благотворительностью, открывают различные фонды, оказывают помощь нуждающимся, включаясь в социальные процессы, и благодаря этому легко переходят дальше.

Опора человека, находящегося в Мидгарде, базируется исключительно на Свартальхейме. Если речь идет о семье, он отталкивается от опыта взаимодействия с близкими людьми – семья поддерживает его в этом мире. Интуиция в Мире Мидгард уже отработана в виде опыта, и человек способен выдавать информацию в виде потока.

**Опора – руна Иса.** Это масса энергии, умение быть структурированным. Человек, находящийся в этом мире, уверен, что он является именно таким, каким хочет быть, у него есть глобальная идея и много энергии.

Руна дает устойчивость и возможность накапливать что-либо. Накопление в данном случае в первую очередь связано со связями и нужной информацией. Такие люди не гнушаются сплетен и используют их с выгодой для себя, выбирая момент, когда вовремя сказанное слово возымеет максимальное действие.

**Закон здесь – руна Хаутиз** – это предназначение человека, понимание, что его ведут. Он может договориться со всеми, умеет преподносить себя как очень энергичного человека и увлекать других своей энергией.

Руна помогает понять информацию о том, куда следует пойти и что сделать, а также дарует силу, необходимую для такого действия. Поэтому человек, рожденный в год Мидгарда, может быть душой любой компании, многие считают его своим другом. Он может помочь умным советом, даже если его не спрашивают.

В отличие от других миров, на мир Мидгард оказывают влияние сразу четыре социальные руны.

У человека раскачана интуиция за счет нахождения **руны Винью** в информационном потоке: он скажет то, что нужно и в нужный момент. Винью, как и в мире Ванхейм, позволяет привлечь, сохранить и рассказать нужную информацию в нужное время. Главное при этом, чтобы человек понимал, для чего он это делает, и в этой способности он превосходит человека, рожденного в период мира Ванхейм.

**Руна Дагаз** позволяет человеку активизироваться в нужный момент, подстроиться под ситуацию и потом сказать, что все произошедшее или придуманное – его заслуга. И это ему позволяют те люди, которые реально все создают – рожденные в год Йотунхейма. Он верит в светлое будущее.

**Руна Эйваз** дает ему уверенность, что одно событие является следствием другого, поэтому он постоянно делает одни и те же дела.

Эйваз, как в мире Нифельхейм, позволяет легко общаться с другими людьми, со всеми дружить и не дружить одновременно, легко заводить связи и легко от них отказываться. Это не значит, что человек, как под воздействием руны Турисаз, тут же рвет контакты – просто эмоция легко уходит на второй план, и он продолжает спокойно жить.

Человек, рожденный в период мира Мидгард, со всеми находит общий язык, со всеми договаривается. В этом ему помогает **руна Кено**. В споре он может согласиться с противоположным мнением, но при этом незаметно навязать свою мысль. Руна Кено оказывает свое влияние и на человека, рожденного в год Муспельхейма, за счет чего он может легко активизироваться и демонстрировать себя.

Находиться в Мидгарде проще всего, но при этом надо иметь стопроцентную веру в себя.



**Человек, рожденный в период мира Мидгард, – это рубаха-парень, который со всеми дружит, договаривается, общается, пытаясь на этом заработать деньги. Основные качества такого человека зависят от того, насколько отработаны у него влияющие на мир Мидгард руны.**



Одним словом, рожденные в год Мидгарда – практичные реалисты.

**Они обходительны и коммуникабельны, но имеют крепкий внутренний стержень.** У них есть четко выраженные убеждения насчет вещей, которые для них важны. Они могут проявлять сильное упрямство, но не склонны к жестким противостояниям. Внешне всегда собранные и уверенные в себе, они часто чувствуют собственную неуверенность и уязвимость. Стремятся к руководящим должностям, поскольку весьма независимы и не могут легко работать в команде. При этом они являются очень ответственными людьми.

Основные характеристики личности:

- общее свойство: склонность впадать в крайность;
- честолюбивы, амбициозный нрав;
- беспокойный, конфликтный характер;
- крайне высокая самооценка;
- умение справляться с трудностями, решать проблемы любой сложности.

Физический тип:

- много энергии.

Характерные заболевания:

- их жизненная активность подчас приводит к излишествам, что отрицательно сказывается на общем состоянии организма;
- как правило, это люди, обладающие завидным здоровьем.

Сексуальная сфера:

- обострённое желание;
- экспериментаторство;
- женщины, в отличие от мужчин, склонны к полигамности; впрочем, как одни, так и другие не видят ничего запретного в связях на стороне, пусть даже и совсем мимолётных;
- неумение построить полноценную семью.

Финансовая сфера:

- бережливость, подчас доходящая до скупости;
- умение легко решать проблемы недостатка денежных средств;
- наиболее выгодными для них окажутся сделки на рынках недвижимости и ценных бумаг.

Профессиональная сфера:

- перспективы двоякие: руководящие посты в политике, армии и промышленности (при должной степени амбициозности), или же, наоборот, профессии, которые не принято считать престижными (мусороуборщик).

Общий прогноз судьбы:

- или исключительно удачное существование в покое и благоденствии, или же глубокая, практически беспросветная нужда;
- вероятность постепенных перемен к лучшему по достижении 42 лет.

## Мир Йотунхейм

Если человек смог пройти Мидгард, он попадает в Йотунхейм – мир ученых, открытий, новаторских идей.



В этом мире все люди начинают думать о том, что они могут сделать сверх того, что уже сделано.

В Мире Йотунхейм человек должен стимулировать дополнительно пути для расширения бизнеса, создания параллельных видов бизнеса, холдингов, то есть другие формы организации бизнеса, более масштабные, более выгодные.

Чтобы хорошо зафиксироваться на этом уровне, у человека в первую очередь должна быть развита интуиция, которая будет подсказывать, что надо сделать. Это мир Хель. В Йотунхейме можно сколько угодно думать, но если нет опыта взаимодействия с другими людьми, умения продвигать себя и свои идеи, даже самые умные и перспективные мысли в итоге ни к чему не приведут.

**Первая опора – руна Альгиз.** Если в мире Хель Альгиз – это в основном помощь свыше, то здесь – это фиксация, умение понять, что дело, которым занимается человек, очень важно для мира в целом. Так, основная идея ученых заключается в том, что все, придуманное ими, просто необходимо для мирового прогресса, необходимо для кого-то или для чего-то.

Люди, рожденные в период мира Йотунхейм, никогда не учатся, но всегда все знают, так как у них хорошо проработана Альгиз, позволяющая хорошо воспринимать и обрабатывать информацию. В этом состоит их отличие от людей, находящихся под воздействием мира Ванхейм, которые, не зная чего-то, могут просто придумать ответ или приукрасить его. Человеку, рожденному в период мира Йотунхейм, учиться и не надо, и самое главное – его нельзя ничему и никогда научить. Надо просто поставить перед ним задачу, которую он в любом случае выполнит, независимо от того, имеются ли у него на данный момент реальные знания по этому предмету.

**Вторая опора – это руна Эйваз.** Человек должен постоянно думать о том, что еще ему нужно сделать, где найти людей, которые помогут развить его великую идею. Он выбирает разные варианты, и в некоторых случаях могут быть задействованы представители разных стран. Такие люди часто ездят по миру, чтобы та великая идея, которая у них есть, получила развитие.

Также Эйваз не позволяет этим людям долго находиться на одном и том же месте, вынуждая много путешествовать. Если они будут жить на одном месте постоянно, не имея конкретных задач, требующих выполнения, то большое количество идей в итоге приведет их к усиленному самокопанию. Поэтому они должны всегда видеть перед собой цель, решать задачи, а также возможность много ездить.

Из социальных рун наибольшее воздействие здесь оказывает **руна Дагаз**. При этом надо учитывать, что у этих людей всегда есть идеи и способы решения каких-то задач, но в большинстве случаев все заслуги приписывает себе находящийся рядом с ними человек, рожденный в период мира Мидгард. Человеку же, рожденному в период Йотунхейма, свойственно предлагать идею и забывать о ней.

Дагаз объединяет человека с миром. В идеальном варианте – это всегда настройка на наилучшее будущее. Через руну Дагаз человек транслирует, что в будущем будет лучше, чем в настоящем (благодаря ему).

**Основная руна закона – руна Гебо.** Это умение увлечь, заразить других людей идеей. Здесь уже транслируется не образ, описывающий, каким является этот человек, – вовне выдается именно идея, которая представляет огромный интерес для других.

Руна дает этим людям природную способность считывать информацию. Они хорошо могут понять, что нужно другому человеку, и воспользоваться этим. Несмотря на утверждение, что все делается лишь ради помощи другим, они всегда используют свою власть и всегда хотят руководить. Легко воспринимая информацию, они незаметно, но достаточно сильно влияют на других людей. Учитывая то, что заслуги этих людей обычно приписывают себе рожденные в период мира Мидгард, этого влияния никто никогда не замечает. Именно поэтому таких людей надо контролировать, а в некоторых случаях и опасаться, так как, считав информацию, они моментально реагируют на нее своим действием, незаметным для окружающих.

**Вторая руна закона – руна Хагалаз.** Это способность изолировать пространство, целенаправленно работать над чем-то и делать это не абстрактно, в воображении, а конкретно здесь, на Земле.

Хагалаз еще более усложняет характер людей Йотунхейма. Они кажутся всем добрыми, но в любой момент готовы взорваться и все разрушить. В некоторых случаях это может проявиться крайне жестко по отношению к окружающим их людям. Также руна Хагалаз позволяет им доходить во всем до конца.

Проработка этих рун позволяет повысить уверенность в себе (руна Альгиз), способность меняться, путешествовать (руна Эйваз). Если человек не может решиться на действие, если он не уверен в себе, надо усиливать именно эти руны.

Также работа с этими базовыми рунами необходима, если человек не знает, куда ему двигаться. Если не получается найти людей, которые помогут продвинуться, надо усилить руны Гебо и Хагалаз – в том случае, если имеется устойчивая опора. Усиление руны Дагаз позволяет выдать нужную идею. Усиление рун Альгиз, Эйваз и Дагаз поможет выйти из депрессии, вселить уверенность в то, что завтра будет лучше, чем вчера. Если через руны Гебо и Хагалаз задать человеку установку, что на самом деле он находится в идеальном мире с идеальными условиями, в Дагаз он сможет сделать то, что нужно. В любом случае основа должна быть на опоры – они дают необходимое состояние для развития.

**В мире Йотунхейм чаще всего реализуют себя программисты, IT-менеджеры и учёные – люди, которым свойственно нестандартное мышление, у которых всегда есть новые идеи.** Они живут будущим, планируют его и в любой момент готовы все бросить.



Подводя итог, можно отметить, что люди, рожденные в период мира Йотунхейм, – это эмоциональные натуры, идеалисты.

Они сообразительны, хотя зачастую поверхностны, составляя внешнее, неглубокое представление о предмете, без серьезного понимания. Они великодушны и добры, легко включаются в новые темы, честолюбивы и часто добиваются успеха в молодом возрасте. Это импульсивные натуры, имеющие огромный потенциал энергии. Однако эта энергия порой ими «распыляется по поверхности». Весьма эмоциональные, они могут очень разозлиться, когда срываются их планы. Хотя они обычно стремятся к браку, в сущности, они всегда остаются независимыми. Любовь к независимости также проявляется в том, что обычно они предпочитают открывать свой бизнес, а не работать в чужом. В коллективе их идеальное положение – генератор идей. Им трудно копить деньги, потому что они слишком любят хорошо проводить время, также они очень щедры.

Основные характеристики личности:

- оптимизм;

- общительность;
- талант нравиться окружающим;
- целеустремлённость;
- твёрдость, упрямство;
- способность не пасовать при возникновении трудностей и проблем.

Физический тип:

- раннее созревание;
- великолепное физическое развитие;
- спортивное телосложение;
- быстрая реакция.

Характерные заболевания:

- расстройство нервной системы;
- поражение нижних конечностей.

Сексуальная сфера:

- ранняя влюблённость, как следствие – ранние браки;
- иногда брак намеренно отвергают для обретения материальных благ, положения в обществе и т. д.;

- острая реакция на телесное совершенство, привлекательную внешность;
- мужчины, в отличие от женщин, не склонны к ревности.

Финансовая сфера:

- умение зарабатывать, но неспособность сохранить накопленное;
- избыточная щедрость.

Профессиональная сфера:

- спорт;
- педагогика;
- вокал (при наличии голоса);
- литература (писательство);
- медицина (предпочтительно – хирургия).

Общий прогноз судьбы:

- раннее начало трудовой деятельности;
- жизнь, исполненная взлётов и падений;
- нередко блестящая и стремительная реализация заложенных природой способностей;
- наиболее благоприятный возраст – примерно 34–38 лет.

## Мир Нифельхейм



Следующий мир – Нифельхейм. Это протяженность во времени, понимание взаимосвязи различных процессов друг с другом. К этому уровню относится кармическое целительство.

Находясь в этом мире, нужно помнить, что в бизнесе любая новая идея – это хорошо забытая старая. Но для того чтобы понять даже старую идею, надо знать, откуда она взялась и какие результаты будут после ее воплощения в жизнь. Понимание этих связей позволяет создать максимальную положительную инерцию, при которой бизнес уже не может развалиться. На принципах этого мира базируются крупные корпорации.

В Нифельхейме все структуры должны быть стабильны, поэтому без развитой интуиции не придет понимание ситуации в целом, и, следовательно, человек не сможет удержаться в этом

мире. В данном случае интуиция приравнивается к знанию – создается единая структура, протяженная из прошлого в будущее. Также здесь должен присутствовать и наработанный опыт, то есть хорошо отработанный Свартальхейм.

Магические аспекты данного мира – освобождение от негативных структур, умение показать человеку его предназначение. В Нифельхейме идет тяжелая работа: человеку задается максимальный импульс на дальнейшее движение, но, чтобы двигаться правильно, необходимо хорошо отработать Нифельхейм, а это не так-то просто.

**Опора в Нифельхейме** – это руна **Анзус**. Благодаря руне Анзус человек владеет той информацией, которая есть в Гении Земли, он фактически включен в Гений Земли и постоянно транслирует эту информацию. Поэтому он читает древние книги, пытается настроиться на древние артефакты, подключаясь к информации, которая была в прошлом, за счет чего как бы растягивает себя во времени.

Анзус дает этим людям устойчивость, которая позволяет воспринимать пространство, мир, набирать опыт. Они оценивают все в глобальном смысле, а не как информацию, которую можно использовать для выполнения определенной задачи, как в Йотунхейме либо в Ванхейме. Но при этом они – философы, которые во всем разбираются, но и во всем сомневаются. Это и есть действие руны Анзус.

**Еще одна опора – руна Турисаз** – это умение не фиксироваться на других людях. Человек в Нифельхейме немного отстранен от других, и свободным его делает руна Турисаз. Ему хорошо с книгами, артефактами, ангелами-хранителями – они подскажут и научат. Мнение других людей ему совершенно не важно. «Это так, потому что не может быть никак иначе» – основная позиция Нифельхейма. **Убрать все посторонние фиксации позволяет руна Турисаз.**

Руна дает этим людям философский подход к миру, понимание того, что все в мире смертно. Они легко разрывают контакты и столь же легко преодолевают препятствия, потому что знают, как это сделать, но в любой момент могут все бросить и уйти в себя.

**Основное проявление Нифельхейма** происходит через руну **Эйваз**. Она, с одной стороны, позволяет быть в потоке, с другой – освободиться от потока, от взаимодействий с другими людьми. Каждый день в жизни происходит что-то новое: сегодня человек поговорил с кем-то, завтра забыл про это. Он не фиксируется на других людях, на каких-то состояниях. Человек обладает определенными качествами только потому, что решил, что он наделен этими качествами, – благодаря имеющемуся у него опыту. **Эйваз позволяет переключаться с одного состояния на другое.**

Она дарует умение принимать и отпускать. Многие из людей, находящихся под влиянием Нифельхейма, могут не взять денег за свою работу только потому, что решили, что так будет лучше. Они могут сделать многое, и сил у них хватает, но при этом сами они не верят в это, считая, что у них недостаточно ресурсов. На самом деле, при желании они могут оказывать глобальное влияние на все процессы.

**Основной закон Нифельхейма – руна Райдо** – движение по пути, когда у человека есть для этого силы. Райдо показывает путь, вызывая желание что-то делать, полностью отдавая себя этому. Это не целенаправленное движение, как, например, в Тэйваз, но и не Перта, которая дает определенные ограничения. Это импульс, заставляющий человека двигаться вперед. Он приведет его туда, куда нужно, тогда, когда нужно. **Райдо – это динамика, которую задали человеку.** Этот импульс приводит его куда нужно, независимо от того, хотел он этого или нет.

**Еще один закон – руна Лагуз** – это информационный поток, в котором человек получает нужную информацию в нужный момент. Правда, насколько достоверна эта информация, будет зависеть от того, насколько устойчиво человек фиксирован. В любом случае **информация, которую он получает, будет его направлять и развивать**. Руна раскрывает инфор-

манию о том, куда и зачем надо двигаться. Такие люди могут изучать и развивать древние системы и технологии – именно поэтому влияние Нифельхейма обязательно присутствует в жизни людей, занимающихся историей.

Если нужна помощь человеку, у которого постоянно повторяется одна и та же ситуация, имеются кармические проблемы, нужно посмотреть, какой у него есть опыт (Анзус) и проработать Турисаз. После этого изучить, что этому человеку нужно, и проработать Эйваз и Райдо. Это поможет убрать привязки к людям (Эйваз) и придать импульс его движению, направить туда, куда нужно (Райдо). С помощью Лагуз можно дать человеку понимание того, для чего он вообще живет.

**Сложность людей, рожденных в период Нифельхейма, заключается в том, что они знают много, их увлекает глобальная философия о мире, у них анализирующее мышление и много сил.** Из-за этого они очень глубоко погружаются в себя и теряют связи с внешним миром. Нифельхейм – это мир традиций, мир историков.



Итак, люди, рожденные в период Нифельхейма, легко приспосабливаются к ситуации, они коммуникабельны и обычно мягки. Это активные, интеллектуальные, творческие личности. Они восприимчивы и могут быстро оценить ситуацию со всех сторон.

Однако они осторожны и редко выказывают то, что у них на уме. Глубоко мыслят и больше любят слушать, чем говорить. Не всегда легко понять, о чем они думают, но зато они очень хорошо умеют хранить секреты. Эти люди любят одиночество. Они достигают успеха в бизнесе и неуклонно продвигаются в своей карьере к вершинам. Стремятся к разнообразию, на протяжении своей жизни много путешествуют. Часто упоминают слово «карма» и занимаются рассмотрением этого понятия по полной программе. Нередко становятся психоаналитиками или используют в своей жизни похожие технологии.

Основные характеристики личности:

- первое впечатление о таких людях может оказаться глубоко ошибочным;
- им присущи общительность, умение нравиться другим людям, находить с ними общий язык;

- дар приспосабливаться к любым условиям существования;
- отсутствие честолюбия, смиренный (иногда льстивый) нрав;
- склонность к преувеличениям, лжи;
- упрямство;
- нередко сильная тяга к одиночеству, стремление к независимости;
- необходимость постоянной работы над собой, чтобы не быть отвергнутыми обществом.

Физический тип:

- хилость;
- болезненность;
- непереносимость холода;
- насущная потребность в комфорте.

Характерные заболевания:

- болезни мочевыделительной системы;
- нарушение кровообращения;
- сексуальные расстройства, у женщин – сбой менструального цикла;
- разные расстройства нервной системы (частые депрессии и т. д.).

Сексуальная сфера:

- безудержно романтический нрав;

- мучительная, нередко тягостная зависимость от объекта чувств;
- нетерпимость к ограничениям, распушенность;
- ярко выраженная полигамность, но при этом – упорное нежелание отпускать от себя бывшего партнёра.

Финансовая сфера:

- средние возможности: ни хорошо, ни плохо;
- чрезмерно большие затраты на медикаменты и алкоголь;
- стремление не уступать по уровню жизни друзьям и знакомым.

Профессиональная сфера:

- гуманитарные профессии: история, философия, литература, юриспруденция и др.;
- работа на предприятиях молочной или рыбной промышленности.

Общий прогноз судьбы:

- обилие семейных и зачастую финансовых проблем;
- наиболее благоприятный период – средний возраст.

## Мир Альфхейм

В этот мир периодически попадает каждый человек, когда мечтает. Именно с Альфхейма вся информация расходится по другим мирам. Человек, мечтая, фантазируя, в Альфхейме тратит много энергии, поэтому для реализации нужных событий ее не хватает. Здесь уровень человека уже должен быть достаточно высоким.



Если человек попал в Альфхейм, продумал ситуацию, потом ему обязательно надо спуститься в тот мир, где он может ее воплотить в нечто конкретное.

Задерживаться в Альфхейме нельзя, так как на действия тратится много энергии.

Человек, занимающийся магическими практиками, зайдя в Альфхейм, может задать нужный вектор развития обратившемуся к нему за помощью человеку. Главное – понять, в каком мире тот находится, чтобы просчитать оптимальный для него алгоритм действий и зафиксировать в соответствующих энергетических потоках, так как Альфхейм создает пространство для действия, а энергии может не хватать: количество энергии – это возможность развития ситуации. Человек, находясь в Альфхейме, обретает способность формировать окружающую реальность одним только словом, одной мыслью, переводя мысль в действие.

Чтобы удержаться в Альфхейме, необходимо иметь опору во всех пяти мирах, находящихся ниже.



**Муспельхейм** – это достаточное количество энергии, умение контролировать и продавать себя. **Ванхейм** – это власть и умение смотреть на вещи глобально. **Мидгард** дает статусность, положение, при котором человек всегда находится на ступень выше остальных. **Нифельхейм** – это новый взгляд на привычные вещи, новые идеи, способность мыслить нестандартно.

Позиция пребывания в Альфхейме позволяет быстро разобраться в любом деле. **Нифельхейм** – это устойчивость и опыт.

**Основная опора** – это руна *Наутиз*. Она дает человеку, рожденному в год Альфхейма, желание что-то делать, менять а также мотивацию.

Человек в Альфхейме легко договаривается с другими людьми с помощью **руны Гебо**, транслируя им определенные алгоритмы поведения.

У такого человека проработана **руна Уруз**, которая позволяет транслировать образы вовне.

Соединение Гебо и Уруз дает нечто вроде зомбирования других людей, поэтому такой человек всегда может найти тех, кто будет с ним взаимодействовать на нужном ему уровне.

**Руна Райдо** позволяет человеку сделать то, что нужно. Она указывает путь, по которому надо двигаться, дает понимание того, что именно надо сказать людям из других Миров Древа Иггдрасиль. При этом сам человек достаточно быстро забывает все, им сказанное, и вспоминает только в том случае, если при новой встрече в действие вновь вступит руна Райдо.

**Руна Беркана** позволяет притягивать то, что нужно, запускает процесс. Эти люди постоянно выдают информацию, но абсолютно не контролируют процесс реализации, так как понимают, что их идеи не всегда блестящи.

**Единственный закон Альфхейма** – это **руна Фэху**, которая дает человеку возможность получить все, в чем он нуждается. Руна дарует внутренний потенциал и множество идей. Многие из этих людей хорошо зарабатывают и живут легко, свободно, не фиксируясь на чем-то или ком-то.

Проработка всех опор позволяет человеку убрать имеющиеся у него жесткие фиксации. Руна Фэху посылает информацию о том, что должен человек сделать, фиксирует его на цели.

Магический аспект здесь достаточно интересен.



Для того чтобы зафиксироваться на этом уровне, надо быть твердо уверенным в своих действиях, транслировать идею о своих качествах и умениях, как у очень хорошего мага. Происходит такая трансляция через Гебо.

Через Уруз дополнительно вовне транслируется образ мага в соответствующем облачении. Райдо всегда дает силы на то, чтобы делать все в подходящий момент. Беркана – это развитая фантазия, умение притянуть то, что нужно. Фэху указывает на то, что человек может материализовать свое желание наилучшим образом. **На этом уровне – чем больше о себе думает человек, чем более могущественным он себя представляет, тем лучше.** У таких людей не бывает болезней – если человек это осознает, тогда он действительно будет абсолютно здоровым.

Альфхейм – это мир фантазий. **Люди, рожденные в период Альфхейма, постоянно что-то придумывают, выдвигают новые идеи.** Они чем-то похожи на людей, находящихся под воздействием Йотунхейма, но не настолько структурно мыслят.



В целом люди, рожденные в период Альфхейма, практичны, независимы, вдумчивы и честолобивы. Они являются постоянным источником свежих, новых идей, что делает их интересными для всех окружающих.

Они обладают идеальной интуицией, но при этом хватаются за все. Они – поборники справедливости и всегда активно выражают свою позицию, когда сталкиваются с попранием свободы личности. Однако они высказывают свой протест любезным тоном, не нанося оскорблений. Не слишком внимательны к мелочам, предпочитают глобальный взгляд на вещи. Поэтому в работе они нуждаются в людях, которые могли бы позаботиться о деталях. Такие



личности склонны откладывать многое на потом, а впоследствии наверстывать упущенное время в авральном режиме, хотя им крайне тяжело выносить такие стрессовые ситуации.

Основные характеристики личности:

- добрый нрав;
- нерешительность;
- молчаливость;
- рассеянность;
- непонятливость, бестолковость;
- поспешность в принятии решений;
- отвращение к деталям;
- чрезмерная зависимость от мнения окружающих.

Физический тип:

- нормальное телосложение, худоба;
- широкий лоб;
- чрезмерная волосатость или, наоборот, плешивость (ранняя алопеция).

Характерные заболевания:

- поражения дыхательной системы;
- болезни пищеварительной системы (преимущественно страдает кишечник).

Сексуальная сфера:

- раннее созревание;
- сексуальная привлекательность;
- неумение понять партнёра, как следствие – неудачные браки.

Финансовая сфера:

- умение обеспечить себе надёжный постоянный доход;
- явное нежелание всерьёз заниматься накоплением денег;
- склонность к чрезмерным тратам;
- полная неспособность к осуществлению выгодных вложений.

Профессиональная сфера:

- реклама;
- реализация древесины;
- работа на транспорте.

Общий прогноз судьбы:

- едва ли суждено занимать высокие руководящие должности;
- наиболее благоприятный период жизни: молодость, начало зрелости (до 38 лет);
- при поддержке влиятельных людей есть шанс занять достойное положение в обществе.

## Мир Асгард

Если человек прошел Альфхейм, уровень материализации своего внутреннего мира, и у него достаточно энергии, он может перейти в **Асгард – уровень Богов**, отождествится с каким-то процессом в мире:

Альфхейм  
Ванхейм  
Муспельхейм  
Нифильхейм  
Йотунхейм



Асгард позволяет управлять реальностью или взаимодействиями в той мере, в какой были проработаны предыдущие восемь миров.

Если Альфхейм отработан хорошо, то человек может творить реальность.

У него масса энергии, так как отработан Муспельхейм.

Он невероятно устойчив благодаря Ванхейму и может генерировать новые идеи, так как у него отработан Йотунхейм, имея за плечами максимальный опыт Нифельхейма.

Здесь нет никаких законов. Главное – это надежные опоры.

**Основная опора – руна Фэху** – понимание того, что человек может все.

**Руна Хагалаз** позволяет выделить определенную зону, пространство всеобъемлющего могущества.

**Руна Перта** позволяет целенаправленно увеличивать это пространство, максимально его детализировать.

**Руна Лагуз** – информационное обеспечение этого пространства.

**Руна Тэйваз** – это возможность в полной мере, стопроцентно, влиять на ситуацию.

**Сложность людей, рожденных в год Асгарда, заключается в глобальности их мышления и в том, что они считают себя намного умнее всех окружающих.** Даже если такой человек вдруг признает себя глупым – это значит лишь то, что внутренне он считает себя достаточно умным для признания собственной глупости. Такие люди всегда очень жестко принимают решения, жестко выстраивают планы и отношения, могут просчитать ход событий. **Их трудность – это необходимость решиться на действие.**

В других мирах решение принимается гораздо быстрее и легче, например:

- человеку, находящемуся под влиянием Ванхейма, надо просто захотеть что-то сделать, и он начнет действовать;

- человек, рожденный в период Муспельхейма, понимает, что хотят услышать окружающие его люди, какие поступки они хотят увидеть, и на основании этого начинает действовать, стараясь быть максимально заметным;

- человеку, на которого действует мир Йотунхейм, тоже надо просто захотеть действовать, например, заработать – так он подталкивает себя к действию.

Человек, рожденный в период Асгарда, вначале подумает, надо ему действовать или не надо, при этом подобные размышления могут занять достаточно много времени, пока он сам не поймет, что уже все сделал.



В целом у людей, находящихся под влиянием Асгарда, есть внутренняя стойкость, жесткость, но им нужен кто-то, способный направить их, – например, человек, рожденный в год Ванхейма, иногда Йотунхейма или Нифельхейма. Тогда они начинают действовать.

**Основная проблема таких людей состоит в отсутствии гибкости.** Но, если есть поставленная задача, они являются просто идеальными руководителями.

**Люди, родившиеся в период Асгарда, обладают самодисциплиной и самоконтролем.** Они – аналитики, логики, зрящие в корень, и это порой затрудняет их общение с другими. Они имеют твердые убеждения, что может проявляться в виде чрезмерной категоричности и требовательности к людям – это так, и не может быть иначе. Но они в первую очередь очень требовательны к самим себе и часто обвиняют себя во всевозможных ошибках. Люди

Асгар много работают и порой берут на себя больше, чем могут сделать. Такое упорство в работе обычно ведет к материальному благополучию, но они нуждаются в достаточном количестве свободного времени для отдыха. Они бережливы и не любят тратить деньги на какие-то, по их мнению, ненужные вещи. Интересуются техникой и часто работают в научно-технической области. Эти личности имеют сильное чувство ответственности, которое проявляется уже в молодом возрасте. Они ориентированны на семью и с удовольствием помогают молодым и пожилым членам своей семьи. Такие люди обычно придерживаются традиционной религии, веруют глубоко. Они с удовольствием работают в коллективе единомышленников.

Основные характеристики личности:

- стремление к абсолютному лидерству;
- твёрдая воля;
- умение признавать собственные ошибки;
- нередко чрезмерная жестокость в обращении с подчинёнными;
- экстрасенсорные способности;
- глубокая интуиция.

Физический тип:

• двоякий: жилистые и стройные, прекрасно развитые физически, но встречаются индивиды и абсолютно неспортивного типа, склонные к сидячему образу жизни.

Характерные заболевания:

- расстройства нервной системы;
- головные боли и головокружения;
- поражения лёгочной системы;
- болезни опорно-двигательной системы;
- заболевания сердечно-сосудистой системы.

Сексуальная сфера:

- стремление к доминированию – с самым непредсказуемым результатом;
- полигамность.

Финансовая сфера:

• бедная юность, но обеспеченная зрелость;

• иногда полное нежелание зарабатывать деньги;

• не поощряют тех, кто одалживает деньги нуждающимся, но сами готовы делать то же самое – из стремления завоевать сердца окружающих.

Профессиональная сфера:

- учительская стезя;
- юриспруденция;
- административная деятельность.

Общий прогноз судьбы:

• наиболее плодотворны годы после достижения 40-летнего возраста;

• чем более активным будет стремление явить миру свои таланты и дарования, тем более реальной окажется перспектива достижения успеха.

## **О чем говорят Миры Древа Иггдрасиль?**

Такова общая, несколько упрощенная схема поэтапного прохождения миров Древа Иггдрасиль. Для более детального разбора необходимо рассмотрение конкретных примеров.

В качестве тренировки старайтесь любое дело, начинание или внутреннее состояние анализировать с точки зрения качеств и процессов миров Древа Иггдрасиль: какой мир проработан достаточно хорошо, взят полностью, какой – лишь частично, либо не взят вовсе.

Если у человека плохо развита интуиция, или он зарабатывает себе на жизнь тяжелым физическим трудом – значит, в данный момент он отрабатывает **мир Хель**.

Если человек успешно занимается торговлей, он взял **мир Свартальхейм**. Проблемы с деньгами говорят о недостаточной проработке этого мира.

Если человек чрезмерно эмоционален, договаривается с людьми при помощи тяжелых предметов и никак иначе, если он плетет интриги – значит, он сейчас находится в **мире Муспельхейм**. И чтобы научиться управлять своими эмоциями и вести диалог с другими, необходимо работать с Муспельхеймом.

Если человек учится управлять людьми или затевает какое-то глобальное предприятие, он находится в **мире Ванхейм**. Если у него это не получается – Ванхейм не отработан.

Если человек пытается поставить себя выше других, старается казаться в каких-то вопросах более опытным и знающим и вести за собой людей, он находится в **мире Мидгард**. Если люди признают его авторитет и готовы следовать за ним – Мидгард взят, в противном случае – мир не отработан.

Если человек возвращает некую новую идею – это **мир Йотунхейм**. Когда он думает над этим давно и безрезультатно – Йотунхейм не проработан в достаточной для этого мере. В этом случае причину нужно искать в нижних мирах-опорах Йотунхейма – Хеле и Свартальхейме. Нехватка финансовых средств на реализацию идей говорит о невзятых качествах Свартальхейма. Неспособность придумать что-то новое будет свидетельствовать о проблемах в мире Хель – необходимо спуститься на этот уровень и проработать соответствующие руны.

Когда человеку постоянно приходят мысли о несправедливости судьбы, либо он регулярно попадает в схожие проблемные ситуации – это неотработанный **мир Нифельхейм**.

Если человек склонен впадать в глубокую мечтательность, отрываясь от реального мира и никак не реализуя свои мечты на практике, – значит, он застрял в **мире Альфхейм**, потеряв там всю свою энергию. Рано или поздно такой человек упадет на уровень ниже, где ему придется проработать недостающие качества других миров Древа Иггдрасиль.

## Руны миров Древа Иггдрасиль

Каждый из миров имеет свой определенный набор рун. У каждого мира есть своя опора (кроме мира Хель) и свой закон (кроме мира Асгард).



Каждая руна может быть опорой для одного мира и законом для другого. Проработка рун зависит от того, в каком мире человек находится.

Например, руна Отила. Для Свартальхейма – это накопление опыта, который будет стимулировать человека. В Ванхейме – это уже имеющийся опыт, которым человек может пользоваться. И если в Ванхейме ему не будет хватать опыта, или он будет негативным, человек упадет в нижний мир. Негативный опыт в любом случае надо убирать, спустившись в Свартальхейм. Для этого надо активизировать руны Отила и Турисаз для очистки. **Соединение рун закона определенного мира дает фиксацию человека в этом мире.**

Развиваясь, человек проходит все миры. И это происходит в течение каждой новой жизни – каждый раз она начинается с мира Хель.



Переходить в следующий мир человек может только после того, как в конкретном мире он отработает все остальные миры.

## **Глава 2**

### **Структура футарка: руны, атты и группы рун**



В этой главе мы познакомимся с руническим строем, что поможет лучше понять принципы работы с рунами и непосредственно само действие рун.

## Руны как ключ к энергии

**Руны имеют несколько сфер применения:** традиционно – как алфавитные знаки и как сакральные символы, открывающие доступ к мощным энергиям.

Когда руны используются для обозначения письменных знаков, на первое место выходит их соответствие лексике языка, и наличие в них энергетической составляющей не имеет большого значения. Нас же будет интересовать второй вариант – использование рун в качестве ключей для вхождения в энергетические потоки с определенными качествами, управление их энергией.



Каждая руна представляет собой определенную конфигурацию энергии, при помощи которой можно оказывать влияние на ход ситуации, изменять состояния и качества людей.

**Любая руна изначально заключает в себе инструкцию по управлению той или иной энергией.** Расшифровывая эту информацию, мы получаем доступ к знаниям, позволяющим понять, как именно и в каких рунескриптах может быть использована данная руна.

## Работа с энергией рун

Отдельно взятая руна имеет много сфер применения. По сути, любое энергетическое воздействие может быть выполнено при помощи всего одной-единственной руны – при условии, что оператор (тот, кто работает с руной) сумеет правильно раскодировать ее значение и задействовать в своей работе ее различные аспекты.

В зависимости от заложенных в них качеств, руны могут усиливать действия друг друга либо, наоборот, тормозить. Поэтому, составляя рунескрипты, важно четко понимать функциональную нагрузку каждой отдельной руны.



**Основная задача рун** – это создание структурированного пространства с определенной частотой и информацией.

**Каждая руна несет в себе энергию и потенциал изменения пространства по заданным параметрам – это основная сложность при работе с рунами, которую обязательно надо учитывать.**

В своей основе каждая руна представляет собой пространство, которое накладывается на местность. Когда человек входит в энергетический поток руны, он входит в это пространство сам и вводит туда того человека, с которым ведется работа.

Физическое расстояние в данном случае не играет никакой роли: на человека в любом случае проецируется мир, который создает руна.

Руна – это мир, который полностью изменен и в котором имеются как свои положительные, так и свои отрицательные моменты.



Однако для взаимодействия с рунами требуется здоровая крепкая психика, так как во время работы происходит включение в мир руны, и чем оно сильнее, тем сложнее становится этот мир.

Также **при вхождении в мир руны его законы оказывают влияние на привычный нам физический мир, который при этом претерпевает вполне реальные изменения**. И тело, и сознание должны быть к этому готовы.

## Структура рун

Если говорить о строении мира в целом, то в начале был Нифельхейм и Муспелльхейм – два мира, из которых и был сотворен этот мир.

Мир Нифельхейм – информация о мире, о том, каким он может быть, какие процессы в нем могут происходить. Мир Муспелльхейм – это энергетический потенциал и поток энергии, формирующий событийность.

Мир Нифельхейм символизирует руна Иса. Мир Муспелльхейм – руна Кено.

**Руна Иса.** Это первоначальное формирование пространства, ситуации либо качеств предмета или человека. Конкретное структурированное состояние, присущее человеку или событию изначально, то, от чего мы отталкиваемся в самом начале работы (описание состояния: объект – такой-то, ситуация – такая-то).

**Руна Кено** – обозначает воздействие на пространство, событие, человека. Если руна Иса означает сам объект, то руна Кено – воздействие на этот объект; она содержит информацию о том, как и благодаря чему объект может меняться.



Все остальные руны состоят из энергии рун Иса и Кено.

Две эти руны и сотворили Древо Иггдрасиль.

Руна Иса показывает, какие процессы существуют в этом мире, и если руна чистая, то все процессы в мире жестко зафиксированы, движение отсутствует. Руна Кено – это поток огня Муспелльхейма, который заставляет все двигаться. С помощью руны Кено запускается процесс изменения.

## Энергетические потоки рун

**Разбирая состав руны, мы всегда рассматриваем течение энергетического потока сверху вниз** – условно, от Асгарда, мира Богов, к Земле. При начертании руны все ее части рисуются от верхней точки вниз, что обозначает поток энергии, проводимый из высших миров к объекту воздействия.

**Вертикальная черта руны Иса – составляющая, которая есть в каждой руне, кроме тех, основой которых является Кено.** Руна Иса описывает качества объекта и фиксирует их в заданной позиции.

При написании Кено энергия спускается сверху вниз, концентрируется на объекте воздействия и событийности.

Руна Кено может быть использована в целительстве – в этом случае воздействие производится на отдельные органы, части тела или на человека целиком. Негативная энергия, вызвавшая заболевание, сливается вниз.



При работе с ситуациями желаемый сценарий событий накачивается энергией и материализуется в физическом мире. В любом случае мы сначала воздействуем на объект, после чего выводим в будущее проекцию исправленной ситуации либо состояния человека.



Если рассматривать составляющие части любой руны, то можно сказать, что руна Иса является стволем, а Кено – ветвями.

Например, **руна Фэху**. У нее есть ствол – это руна Иса, формирование мира, в котором находится человек. Ветви руны (руна Кено) направлены из будущего к человеку.

Если говорить об энергетическом параметре руны, то мир такого человека уже сформирован, и у него имеются вполне конкретные представления о нем. При этом человек настроен на будущее и притягивает к себе, как бы ускоряясь по отношению к окружающему миру. Составляя свое мнение об этом мире, он начинает двигаться в будущее. Это и есть принцип действия руны **Фэху**.

В случае с **руной Уруз** – это две руны Иса. Здесь дается представление о человеке и его мире как в настоящем, так и в будущем. Наклонная ветка – это руна Кено – показывает, что происходит влияние на другого человека или влияние на будущее.

Если рассматривать **руну Турисаз**, то это руна Кено, развернутая к человеку. Она показывает, что человек воздействует на мир, изменяет его, при этом резонирует с пространством. Он активно движется в будущее, разрушая все на своем пути.

Говоря о **рунах, состоящих только из веток**, надо заметить, что **Кено** – это просто процесс изменения, **Гебо** – процесс изменения двух объектов, **Соулу** (хотя на самом деле руна Соулу состоит из двух объектов – Кено и Иса) – это активное изменение другого человека или его будущего.



Руна Иса фиксирует мир. Благодаря этому человек знает, из чего состоит его мир, и может выстроить его наиболее оптимально для себя. Руна Кено добавляет изменения, показывает, куда этот мир движется. На этом строится вся руническая магия.

Именно поэтому при работе с рунами надо каждую руну раскладывать на составляющие, показывающие, как идет процесс, и тогда будет легко понять действие руны в целом.

## Атты и группы рун

Все руны разбиваются на группы и атты. Это нужно для того, чтобы понять, как они взаимодействуют между собой.

Обучение рунной магии ведется по отдельным группам рун, что позволяет упростить обучение, легче запомнить, как группа рун проявляется в том или ином мире Иггдрасиль.

Дело в том, что **база любого из миров – это определенная группа рун**. И разбивка рун на группы – это система построения и система обучения, призванная облегчить запоминание и понимание действия рун.

### Атты

Само слово «атт» обозначает «восемь» – по количеству входящих в него рун. Всего можно выделить три атта.

#### Атт Фрейера

Первый атт – это **атт Фрейера**. В него входят руны, отвечающие за накопление энергии и трансформацию. Эти руны обеспечивают динамичное движение в будущее, формируют взаимодействия между людьми.

Основные черты рун атта Фрейера:

- Фэху – это воздействие и формирование будущего;
- Уруз – воздействие на другого человека или на ситуацию;
- Турисаз – умение убрать препятствия, мешающие достижению цели;
- Анзус – взгляд сверху, а также синхронизация сознания с Миром;
- Райдо – интуитивное и активное движение вперед;
- Кено – постоянное обновление, целительство;
- Гебо – сонастройка между людьми, телепатия;
- Винью – включение в информационные потоки и набор необходимых качеств.



Руны этого атта используются для набора энергии и активного движения вперед.

#### Атт Хеймдалля

**Хеймдалль** – бог-защитник, охраняющий мост Биврёст от великанов Ётунов. По одной из версий все люди произошли от него. Также считается, что именно Хеймдалль разделил людей на касты (Старшая Эдда. «Песнь о Риге»).

**Руны этого атта защищают и структурируют.** Это помощь и трансформация сознания, развитие. Они используются в тех случаях, когда надо что-то поменять, очиститься.

Основные черты рун атта Хеймдалля:

- Хагалаз создает пространство с измененными качествами;
- Наутиз определяет предназначение, мотивацию, внутреннее горение;
- Иса формирует мировоззрение, упорядочивает внутреннюю структуру и обозначает состояние человека в данный момент;
- Джера дает цикличность всех процессов;

- Эйваз увеличивает протяженность во времени, позволяя убрать негативные эмоции, и увеличивает количество энергии;
- Перта – целенаправленное движение вперед;
- Альгиз – защита и гармонизация;
- Соулу – лидерские качества, умение активизировать навыки другому человеку, удача.



Эти руны применяются, когда необходимо сделать человека более удачливым или привести его действия в соответствие с определенными законами, когда надо упорядочить события или какие-то процессы, определить и структурировать пространство.

Одним словом, руны этого атта относятся ко всему, что связано непосредственно с изменением человека или пространства вокруг него.

### Атт Тюра

Последний атт – это **атт Тюра**. Тюр – Бог Закона.

Атт позволяет активно двигаться вперед, достигать цели.

Основные черты рун атта Тюра:

- Тэйваз – активное движение к победе;
- Беркана – создание своего внутреннего и внешнего миров;
- Эйваз – активное перемещение в пространстве, влечет человека в будущее и дает возможность принять тот вариант событий, который нужен;
- Манназ – активизация подсознательных программ;
- Лагуз – поток знаний;
- Ингуз – накопление энергии;
- Дагаз – переход в будущее, быстрое изменение ситуации;
- Отила – накопление и воздействие на прошлое и будущее.



Все действия рун атта Тюра направлены на то, чтобы активизировать в себе какие-то процессы и заставить себя двигаться.

### Группы рун

Клёну тинга кольчуг  
Даю я напиток,  
Исполненный силы  
И славы великой;  
В нём песни волшбы  
И руны целящие,  
Заклятья благие  
И радости руны.

Каждая группа содержит руны из всех трех аттов.

## «Руны Победы» – Фэху, Хагалаз, Тэйваз

Руны победы,  
Коль ты к ней стремишься,  
Вырежи их на меча рукояти  
И дважды пометь именем  
Именем Тюра!



Основная победа – это вхождение в Асгард, и победитель – это тот, кто живет в Асгарде, то есть является богом. Поэтому основная фиксация «Рун Победы» – это Асгард, когда вибрации соответствуют данному миру. Общее действие этих рун даёт умение организовывать людей и управлять ими, способность добиваться своего любой ценой, а также уверенность в себе и постоянную готовность совершать любые действия.

В эту группу рун входят три первые руны из каждого атта – *Фэху, Хагалаз, Тэйваз*. Они являются законами для других Миров Древа Иггдрасиль.

Для достижения результата нужно, во-первых, создать желаемый вариант будущего – это делает руна Фэху при помощи образов и соответствующих энергетических структур. Затем руна Хагалаз формирует канал из настоящего в будущее – к созданному варианту. На этом этапе воздействие опускается на физический план, происходит «загрубление» всех энергий.

Руна Тэйваз фиксирует цель и дает энергию для ее достижения.

### Описание рун группы

**Фэху – это формирование мира.** Она соединяет Альфхейм и Асгард, помогая создать именно тот мир, который нужен. Если используется руна Фэху, то перед человеком стоит одна основная задача – представить нужный вариант событий, просто допустить его существование. И благодаря этому уже запускается нужный процесс. При этом сама Фэху будет давать накопление, потому что она относится к атту Фрейера.

**Хагалаз – это соединение мира Асгард с миром Йотунхейм.** Йотунхейм – это взаимодействие с людьми, эта руна имеет как положительную, так и отрицательную стороны. Руна Хагалаз сильно изменяет окружающее пространство – в работе с ней необходимо контролировать эмоции. Любая эмоция меняет мир автоматически, и те руны, которые перенаправляют энергию вперед, становятся очень жесткими.

Зона измененного пространства создается вокруг человека или в определенном месте.

Идет бескомпромиссное воздействие: Йотунхейм меняет процессы, так как этот мир заведует изменением пространства, и когда человек находится в Йотунхейме, он сам устанавливает, каким должен быть его мир. Надо отметить, что изменения могут быть достаточно сильными, в том числе и на физическом уровне. Если при этом проявится негативная эмоция, то и изменения станут негативными. Именно поэтому к Хагалаз рекомендуется подключаться только в хорошем настроении и идеальном состоянии.

Следующая руна – **Тэйваз**. Это соединение мира Асгард с миром Ванхейм, активное действие. Недаром Ванхейм – мир богов природы. **Действие руны Тэйваз – это, в первую очередь, активизация, постановка цели и движение к ней.**

Действие руны Тэйваз направлено одновременно и в прошлое, и в будущее. Человек получает максимально допустимую положительную инерцию, которая заставляет его активно двигаться вперед. Благодаря этому процессу получается набрать нужную скорость и, соответственно, достичь результата.

Мир Ванхейм при этом становится очень активным и проявленным. Всегда надо учитывать то, что энергия, идущая сверху, формирует мир, который эта руна начинает изменять своей силой.

### «Руны Встречи» / «Руны Пива» – Уруз, Наутиз, Беркана

*Руны пива  
Познай, чтоб обман  
Тебе не был страшен!  
Нанеси их на рог,  
На руке начертай, —  
Руны Науд – на ноге.*



Эти руны создают образы и относятся к миру Альфхейм, который моделирует мотивацию, поэтому все руны, связанные с Альфхеймом, так или иначе – это мотивация людей. «Руны Встречи» программируют человека, на подсознательном уровне закладывая алгоритмы действия и поведения в той или иной ситуации.

«Руны Встречи» имеют одно интересное свойство: находящиеся в состоянии алкогольного опьянения люди могут автоматически включаться в их поток. При этом будет реализовываться любая команда, данная человеку, поэтому пьяному никогда не нужно говорить, что он алкоголик – такое утверждение даст мощный программирующий эффект. Древние скандинавы знали об этом и использовали это свойство алкоголя для достижения нужного состояния: легкое пиво было частью многих рунических ритуалов и празднеств, когда требовалось настроить людей на определенные алгоритмы поведения.

И это же позволяет определить, руны какого атта доминируют у человека, какие потоки он проводит лучше всего. Например, если человек под действием алкоголя становится драчливым, значит, у него доминирует Уруз и атт Фрейера. То есть у него есть хороший потенциал накопления и привлечения желаемого.

Если выпивший человек начинает жаловаться на жизнь, на то, что его никто не понимает, на нереализованные возможности, у него доминирует руна Наутиз. Тогда атт Хеймдалля можно использовать, чтобы структурировать человека, помочь ему встать на свой путь, вновь обрести потерянную цельность и четкость видения мира.

Если же после распития горячительных напитков у человека резко повышается любвеобильность или появляется склонность к ее сублимативным проявлениям (философствованию, творчеству, поиску смысла жизни и т. д.), это говорит о доминировании Берканы. Атт

Тюра отвечает за накопление и динамику, руны этого атта помогут задать такому человеку цель, направление движения.

В то же время, если человек пьет, это еще не значит, что он подключен к «Рунам Встречи» – как раз наоборот, он пьет, потому что у него нет программы. Крепкий алкоголь – это то, что мешает развитию. Такого человека нужно включить в поток «Рун Встречи», тогда он сможет избавиться от зависимости.

### Описание рун группы

Первая руна группы – это руна **Уруз** – описание человеком себя и событий в своем будущем. **По сути, это жесткая фиксация человека на определенном варианте будущего, формирование будущего силовым методом.** Если руна Фэху притягивает то, что нужно человеку, то руна Уруз создает его в будущем.

При этом руна Уруз произведет подпитку этого варианта будущего, создав его в пространстве, и заставит мир измениться таким образом, чтобы человек получил желаемое. **Фактически руна Уруз описывает движение человека к цели.** Кроме того, так как Уруз – это «Руна Встреч», в ней заключено сильное воздействие на других людей.

В ее состав входят две вертикальные черты. Первая – это описание самого человека, который воздействует, вторая – описание того человека, на которого идет воздействие.

Следующая руна – **Наутиз** – это **формирование в Альфхейме образа того, каким должен быть человек, каким он станет после воздействия этой руны, мотивация людей.** Наутиз – основная руна группы. Благодаря ей человек «ловит» желание куда-либо двигаться. Идет воздействие непосредственно на физический уровень – благодаря этому человек понимает, что он должен сделать и что это действие является самым важным в его жизни.

Наутиз добавляется в тех случаях, когда надо простимулировать себя или кого-то на заданное действие. Самый простой пример эффективного использования Наутиз – лечение алкоголизма. Через Наутиз в сознание личности закладывается другая мотивация, например, зарабатывание денег (такое задание позволяет проще всего переключиться с одной задачи на другую). Человек активизируется, у него появляется желание работать и зарабатывать деньги. По той же схеме можно произвести любые действия, любое изменение человека.

Следующая руна – **Беркана** – соединение Мира Альфхейм с Миром Ванхейм, получение чего-то. Идет формирование внутреннего пространства, позволяющее притянуть к себе то, что необходимо человеку.

Беркана – это не просто «хочу», а «хочу активно, притягиваю к себе».

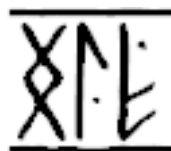
У руны Беркана большой энергопотенциал в настоящем времени, здесь и сейчас (поэтому на ее основе хорошо выстраиваются сексуальные взаимоотношения), но в этом есть и опасность остановки развития: если у человека уже сейчас есть удовлетворенность своим положением, ему незачем ставить новые цели, незачем что-то менять.

Беркана – это активное изменение пространства, и в идеальном варианте, если человек берет эту руну, все вокруг него начинают активно действовать. При этом надо учитывать, что любая работа с рунами – это воздействие и на физический план: если человек вошел в поток руны, он воздействует и на пространство, которое находится вокруг него. Здесь главное – создать жесткий образ желаемого, понять, что хочется именно этого.

### «Руны Волшбы» – Турисаз, Иса, Эйваз

*Рог осяти,  
Опасайся коварства,*

*Лук брось во влагу,  
Тогда знаю твёрдо,  
что зельем волшебным  
тебя не напоят.*



Сложная группа рун, которая позволяет достаточно серьезно изменять пространство, менять основные структуры, влиять на ситуации в интересующем вас ключе.

### Описание рун группы

Первая руна – **Турисаз** – убирает негативные структуры. Часто ситуация не развивается просто потому, что у человека очень много комплексов, которые повсеместно тормозят его, мешая добиваться желаемого и не давая выстраивать гармоничные отношения с окружающими. **Турисаз разрушает все препятствия на пути человека**, будь то внутренние проблемы, комплексы и болезненные установки или неблагоприятные обстоятельства и отнимающие впустую время и силы отношения.

Это влияние Нифельхейма на Свартальхейм. Для того чтобы что-то накопить или что-то сделать, надо убрать все лишнее, все, что мешает. Основная проблема в накоплении нового опыта, новых навыков – это уже имеющаяся информация или препятствия, в которые человек упирается при попытке что-то изменить.

Мир Нифельхейм – это память, любая информация, все описание мира и основная движущая сила перемен. Руна Турисаз позволяет убрать препятствия на пути этой силы, сохранив ту информацию, которая необходима для дальнейшего развития.

Следующая руна – **Иса** – позволяет сделать прямо противоположное: **она фактически заново создает структуры, закрепляет новые отношения, новые ситуации**. Если это связь между людьми, руна структурирует отношения, делает их крепче, прочнее, стабильнее.

Через Иса можно оградить пару или группу людей от внешних влияний так, чтобы никто и ничто не могло изменить изначально заложенного состояния. Точно так же через эту руну можно зафиксировать различные эмоции и состояния, например, целеустремленность: пламенного горения не будет, но стабильный результат обеспечен.

Руна **Иса** соединяет миры Мидгарт и Свартальхейм. Здесь идет пассивное накопление информации о том, какими умениями может обладать человек и описание мира, в котором он находится.

Следующая руна – **Эйваз** – это **изменения, умение сделать мир другим, более подвижным**.

За счет Эйваз человек движется – он находится не в стабильном мире, а меняет его по собственному желанию. При этом руна Эйваз не формирует мир, как, например, Хагалаз, она просто перебрасывает человека в другой мир с более подходящими условиями. За счет этого происходит изменение человека (часто минимальное), который подстраивается под новые условия. Поэтому руну Эйваз выгодно использовать в поездках – она дает способность приспосабливаться, практически не меняясь самому.

Работа с этой группой рун должна быть тщательно просчитана по многим параметрам. Например, у человека есть собственный бизнес, он приходит к вам и просит улучшить состояние дел. Бизнес идет плохо, но, тем не менее, идет. Если вы решите воздействовать

«Рунами Волшбы», такая «помощь» может обернуться самыми непредсказуемыми последствиями. После этого человек, конечно, может начать новое, более успешное дело, но старое с высокой долей вероятности он потеряет. **«Руны Волшбы» – это группа, с которой сложно рассчитать конечный результат, о чем надо помнить.**

Применение «Рун Волшбы» оправдано в тех случаях, когда человек остался вообще ни с чем: бизнес рухнул, взаимоотношения прекратились, заболевание тяжелое и неизлечимое. В патовых ситуациях, когда, казалось бы, удовлетворительное решение найти невозможно, именно «Руны Волшбы» позволяют сделать все максимально правильно, эффективно и результативно.

### **«Повивальные Руны» – Анзус, Джера, Манназ**

*Повивальные руны  
Познай, если хочешь  
Быть помощью при родах!  
На ладонь нанеси их,  
Запястья сжимай,  
К дисам взывая.*



Следующая группа рун – это «Повивальные Руны». Кажущаяся простота названия этой группы рун – «помощь при родах» – обманчива. На самом деле «Повивальные руны» – это, фактически, раскодировка глубинных структур сознания, глубинных знаний и информации. Здесь мы имеем дело с бессознательным – самыми труднодоступными слоями сознания человека.

#### **Описание рун группы**

Руна **Анзус** – это связь мира Нифельхейм с миром Хель. Анзус формирует ту базовую информацию, которая есть у человека о самом себе, и синхронизирует его с миром.

Руна Анзус подключает его к сознанию планеты Земля, что позволяет считывать первичную информацию: какие могут быть варианты развития интересующей вас ситуации, какая информация заложена в жизненной программе человека, в том числе о состоянии здоровья. Если есть желание сделать с Анзус что-то глобальное, необходимо изменить информацию в руне Анзус, заложив описание того, каким человек хочет быть, и эта информация будет воздействовать на его будущее.

Следующая руна – **Джера** – заставляет человека постоянно меняться, запускает цикличность.

Если настроить ее на человека, он будет развиваться так, как это заложено в его генах. Также эта руна позволяет воздействовать на погоду: настроившись на Джера, можно изменить погоду – запустить погодные явления, которые вам нужны. Руну Джера можно применить везде, где нужно запустить изменения.



Следующая руна – **Манназ**. Она обозначает самого человека как объект, движущийся к цели. Вторая функция руны – активизация подсознательных программ.

Руна Манназ отвечает за накопление опыта. Но если руна Отила, например, помогает получать опыт извне, то здесь человек использует опыт своих прошлых воплощений, «поднимая» его из той базы, которую сформировал в предыдущих жизнях.



В целом «Повивальные Руны» запускают процессы, которые должны развиваться: от начального момента, когда человек получает информацию, до момента, когда все эти установки уходят на подсознание, в его глубинные слои.

Если нужно, чтобы женщина забеременела, без осложнений выносила и родила здорового ребенка, эта группа рун станет одним из самых безопасных и эффективных способов воздействия. И здесь нет побочных эффектов и нежелательных последствий.

Эту группу рун можно очень эффективно использовать в тех случаях, когда нужно воздействовать на какую-то систему организма: кровеносную, нервную, эндокринную и т. д. Анзус задаст правильную схему работы, Джера запустит процесс, Манназ доведет его до нужного результата. Часто «Повивальные Руны» наносятся на тело – простой и эффективный метод.

### «Руны Прибоя» – Райдо, Эйваз, Лагуз

*Руны прибоя  
Познай, чтоб спасать  
Корабли плывущие!  
Руны те начертай  
На носу, на руле  
И выжги на вёслах, —  
Пусть грозен прибой  
И черны валы, —  
Невредимым причалишь.*



Эта группа рун дает человеку удачу, умение интуитивно выбирать верные пути и принимать правильные решения. Через «Руны Прибоя» мы можем зафиксировать человека в состоянии, когда он нацелен на конечный результат.

### Описание рун группы

Первая руна группы – **Райдо**. С одной стороны, это руна интуиции, которая позволяет понять, куда нужно идти, с другой – Райдо задает начальный импульс движения. В руне заложен огромный энергетический потенциал: ее поток не просто направляет, а буквально подталкивает вас в определенном направлении, постоянно подгоняя.

Райдо применяется часто, активно и в самых разных рунескриптах, в том числе в боевых целях. В любой ситуации руна дает силы, когда вы идете к цели, и концентрирует все ваше внимание на достижении желаемого, не позволяя распыляться.

Вторая руна группы – **Эйваз** – достаточно сложная руна. Если сравнивать ее с руной Райдо, которая дает первичный импульс, то руна Эйваз увеличивает протяженность сознания человека во времени. Она позволяет двигаться вперед, отбрасывая все старое и ненужное, постоянно обновляться.

С одной стороны – очень хорошая руна, с другой – Эйваз, в отличие от Райдо, может сильно тормозить процессы, поэтому для решения разных ситуаций ее надо использовать с осторожностью. Развитие событий по этой руне может затянуться. Чтобы сгладить этот эффект Эйваз, можно либо сделать акцент на руне Райдо, максимально усилив ее действие, либо добавить к «Рунам Прибоя» «Повивальные Руны» или «Руны Волшбы».

Руна Эйваз отвечает за взаимодействие с людьми, она учит не привязываться и показывает человеку, что все люди, с которыми он сталкивался в прошлом, – это лишь его опыт, его память, не более того. Подключение руны Эйваз позволяет усилить эту память, перевести ее просто в информацию. Человек не забудет то, что было, но одновременно с этим не будет фиксирован на людях.

Руна позволяет освободиться от прошлого и спокойно двигаться в будущее. Правда, если у человека в памяти накоплено много привязок, то действие руны может быть очень медленным. Поэтому желательно сочетать Эйваз с еще какими-то рунами, например, с Анзус или Фэху – эти руны заставят человека двигаться быстрее.

Руна **Лагуз** – это информация в чистом виде. **Лагуз помогает встроиться в нужные информационные потоки и использовать их.**

Руна Лагуз создает в сознании образ желаемого, который стимулирует человека к активным действиям. Вообще, информация – это пространство вокруг человека. Руна Лагуз позволяет подкорректировать будущее, детализировать его, помогает человеку прийти туда с нужными качествами и нужными возможностями.



Благодаря Райдо мы создаем первичный импульс, руна Эйваз направляет человека, чтобы он развивался в той или иной области. Руна Лагуз позволяет человеку во время движения либо говорить то, что нужно, либо просто понимать, куда он хочет в итоге попасть. Человеку подарили мечту, и он будет целенаправленно к ней идти.

## «Целебные Руны» – Кено, Перта, Ингуз

*Целебные руны  
Для врачеванья  
Ты должен познать;  
На стволе, что ветви  
Клонит к востоку,  
Вырежи их.*



Уже из названия становится понятно, что **главное назначение этих рун – целительство**. Также с помощью «Целебных рун» можно пополнить запас сил и энергии для дальнейшего развития.

### Описание рун группы

Первая руна этой группы – это руна **Кено** – проявленность, запас сил для дальнейшего движения. В первую очередь **руна Кено – это стабильный источник энергии, постоянно питающий человека**. Руна Кено заставляет человека постоянно меняться, находиться в динамике.

Руна **Перта** позволяет человеку меняться в нужную сторону, дает целенаправленность и задает вектор движения. Перта меняет человека согласно информации о том, кем он должен стать в будущем.

Руна **Ингуз** – это накопление информации и трансформация. Можно сказать, что **это внутренняя алхимия – человек постоянно меняет себя изнутри** за счет нового опыта и постоянного притока информации. Подключаться к руне Ингуз следует в тех случаях, когда человек хочет что-то накопить в себе, получить опыт в процессе работы с собой. Подобная трансформация может влиять на здоровье или ситуации.

\* \* \*

При использовании по своему основному назначению, то есть для лечения, «Целебные Руны» будут работать следующим образом.

Руна Кено активизирует обновление организма, начинает очищать его изнутри. Любое заболевание – это, по сути, застой энергии, и Кено его устраняет.

Руна Перта дает всем действиям целенаправленность, позволит восстановить нормальную структуру и функции больного органа.

Руна Ингуз – это накопление, стабилизация проделанной работы. И в данном случае всё будет зависеть от того, какое именно воздействие вы производите.

Например, можно работать с коррекцией фигуры, черт лица либо еще с чем-то подобным. За счет этих рун вы можете довести физические параметры человека до желаемых, даже если у него никогда не было таких внешних данных.

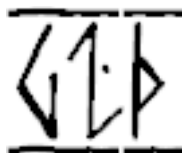
То же самое справедливо в отношении органов. Если какой-либо орган имеет отклонение от нормы, вам нужно понять, каким он должен быть в идеале, и при помощи «Целебных рун» вызвать требуемое состояние.

У некоторых людей от рождения есть физические деформации. С помощью «Целебных рун» вы можете их убрать.

При работе с ситуациями эта группа рун позволяет достаточно хорошо наполнить человека энергетически. Это происходит благодаря руне Кено, которая запускает непрерывный цикл энергообмена. Руна Перта задает цель, руна Ингуз – конечный результат. В любом случае это будет процесс накопления, и у человека появятся силы, чтобы двигаться по жизни дальше. Единственная сложность в данном случае – задать конечный результат как цель. Человек должен двигаться сознательно, должен сам этого хотеть, а вы просто даете ему силы для того, чтобы он реализовывался.

## «Руны Речи» – Гебо, Альгиз, Дагаз

*Познай руны речи,  
Если не хочешь,  
Чтоб мстили тебе!  
Их слагают,  
Их составляют,  
Их сплетают  
На тинге таком,  
Где люди должны  
Творить правосудье.*



«**Руны Речи**» отвечают за умение говорить.

Они достаточно сильные и отлично работают в тех случаях, когда надо кого-то в чем-то убедить.

### Описание рун группы

Первая руна этой группы – **Гебо** – дает сонастройку, когда люди начинают понимать друг друга без слов, говорят на одном языке, и у них есть общая, объединяющая цель.

Благодаря Гебо человек думает о себе, как об объекте, наделенном определенными качествами, и транслирует при этом определенные образы. Эти образы влияют как на самого человека, так и на других людей.

Руна **Альгиз** – это поток информации, знаний из прошлого и будущего. Человек подключается к различным информационным каналам, и эта информация передается через него вовне.

Через Альгиз человек транслирует не какие-то определенные образы, влияющие в том числе и на него самого, а говорит другим людям то, что ему выгодно. И в мире, в котором он живет, все его слова будут правдой.

Так руна Альгиз вносит небольшие корректировки в поток человека, в результате тот начинает выдавать ту информацию, которая ему крайне выгодна. С одной стороны, его ведет поток: он может сказать даже то, чего вообще не знает, и сделает это правильно. С другой стороны, он соврет – недорого возьмет, озвучивая только ту информацию, которая важна и выгодна для него. Причем он и сам будет верить, что всё это правда.

Именно поэтому, если человек хочет в чем-то убедить других людей, хочет, чтобы они ему поверили, ему нужно подключиться к руне Альгиз, например, в суде.

Руна **Дагаз** проявляется во взаимодействиях между людьми за счет управления временем.

Если руна Эйваз просто перекидывает человека в нужный вариант событий, то в потоке руны Дагаз человек формирует нужную ему событийность.

Руны периодически проявляются в жизни всех нас, и любой человек может вспомнить момент, когда он начинал что-то красиво и быстро говорить, увлекал своим рассказом других людей. На таком подъеме вдохновения человек даже перестает думать – он просто говорит. В это время его тело как бы разгоняется внутренне, и если в этот момент снять энцефалограмму, она покажет, что человек находится в стрессе. Человека в таком состоянии невозможно остановить, и он может говорить очень долго. Даже если его резко оборвать, связать и заклеить рот скотчем, его тело будет продолжать говорить.



Подведем итог по работе с «Рунами Речи»: вы входите в информационный поток, чтобы понять, что нужно людям. Затем вы получаете информацию, которая позволит наиболее эффективно воздействовать на других, а также увлечь их за собой.

**Основная сфера применения «Рун Речи» – слова, как устные, так и письменные или электронные.** Во время сеанса целительства можно войти в это состояние и убедить человека, что он здоров – заставить его действительно поверить в исцеление. Чаще всего такой человек выздоравливает – это случай, когда слово на самом деле лечит. Организм находит резервы, чтобы справиться с заболеванием. Многие болезни можно вылечить гипнозом, то есть с помощью словесной установки. Тело очень легко поддается таким методам лечения.

Помощь в жизненных ситуациях приходит тоже за счет динамики, развития, процесса. Когда запускаются потоки этих рун, импульс речи заставляет человека изменяться. Одним этим уже можно влиять и на ситуации, и на здоровье.

Руна Гебо позволяет напрямую, без лишних объяснений внушать нужное состояние или образ, но, когда воздействие поддерживается вербально, оно действует гораздо сильнее. В гипнозе есть общеизвестное правило: любое слово должно сопровождаться образом, любой образ должен сопровождаться действием. Только тогда все это в сумме даст нужный вам результат. В целом же все зависит от того, какова сила передаваемого образа, насколько хорошо вы поработали эти руны.

«Руны Речи» обязательно нужны во время выступления на сцене либо при общении с людьми. Также они хорошо помогают писателям и журналистам.

### «Руны Мысли» – Винью, Соулу, Отила

*Познай руны мысли,  
Если мудрейшим  
Хочешь ты стать!  
Хрофт разгадал их,  
Он их измыслил  
Из влаги такой,  
Что некогда вытекла  
Из мозга Хейддраупнира  
И рога Ходдрофнира.*



«Руны Мысли» – это алгоритмы мышления, опыт и умение передавать его другим людям.

Считалось, что если конунг, правитель, назначал человека кем-то в системе общества, то человек таковым и становился. Например, если конунг решил, что человек является кузнецом, он становился кузнецом и действительно обретал соответствующие способности, развивая их до мастерства. В этом и заключается **основное действие «Рун Мысли» – умение назначать человеку качество.**

### Описание рун группы

Первая руна группы – это руна **Винью**. Мир Ванхейм ориентирован на проявление себя, и руна Винью позволяет человеку подключаться к разным потокам и уровням сознания. **Это руна информации, процесса изменения сознания.** Человек подключается к информационным потокам и меняет алгоритмы мышления. Он может вовсе не знать того предмета, о котором говорит, но на момент трансляции он будет выдавать достоверную информацию, считываемую из соответствующего информационного потока.

Руна Винью позволяет открыть у себя новые качества и помогает понять, как можно воздействовать на будущее.



«Руны Мысли» всегда воздействуют на будущее – в них изначально заложена мощная проекция на грядущие события.

Через руну Винью человек просто становится другим. Например, если он решил, что удачлив, – значит, ему будет сопутствовать удача. Или он решил, что у него хорошее настроение, – он становится радостным и веселым. Решил, что он целитель, – у него появляются соответствующие способности.

Кроме того, руна Винью помогает договариваться с другими людьми, говорить именно то, что нужно в данной ситуации. В потоке этой руны можно находиться постоянно – это дает возможность всегда говорить то, что нужно.

Следующая руна – **Соулу** – это руна стабильности, руна выдачи информации. С ее помощью можно транслировать информацию вовне, передавая, каким является тот или иной человек, что он может делать, наделять его определенными качествами, помогая накопить эту информацию. Все это делается активно, динамично – не даром эту руну считают руной конунгов. **Эта руна лидера**, который может решить, каким должен быть тот или иной человек, – и тот именно таким и станет.

Любое качество требует своего проявления, и в данном случае – это удача, которой человек делится с окружающими. Но, прежде всего, он должен доказать другим, что у него эта удача есть. В старину конунги устраивали охоту и состязания, чтобы показать, насколько они удачливы. Руна Соулу позволяет передать умения и качества другим людям.

Руна **Оттила** дает способность к накоплению разных качеств и подключение к информационным потокам, в том числе родовым. Это не столько информация в виде знаний, сколько умение что-то делать: огромный кладезь накопленного человечеством практического опыта, в котором можно найти любую информационную модель поведения или прикладной навык.

Если, например, человеку надо построить лодку, он идет и строит лодку, делая это идеально, и совершенно не важно, что раньше он этого ни разу не делал.



В целом работа с «Рунами Мысли» заключается в следующем: вначале вы понимаете, что умеете проявлять у себя или у других людей новые качества, – это руна Винью, можете передавать их – руна Соулу, закрепляете новый опыт – руна Отила. В любом случае должно быть умение закрепить качество в других людях.

Можно, конечно, жить в лесу и считать себя просветленным магом, но без наработки навыков воздействия на других людей это лишь пустышка, иллюзия. Закрепить полученный опыт не удастся. Чтобы изменять себя, нам нужны другие люди. Мнение, что для духовного развития необходимо уехать в Тибет или поселиться в лесу, – это фантазии, далекие от понимания процесса. Любая внутренняя работа требует внешнего подтверждения окружения, от которого мы отталкиваемся в своем развитии. Если вам не от кого оттолкнуться, то и движения вперед не будет.

Если вы лечите, то просто даете себе команду, что вы – суперцелитель. Естественно, как суперцелитель, вы можете вылечить любого человека, просто приняв такое решение. В этой группе рун работа ведется по такому принципу.

Конечный результат зависит от того, насколько хорошо и чисто вы проводите через себя эту энергию. Главное – вызвать нужное состояние.

Работая с ситуациями, достаточно «назначить» себя магом и наделить обратившегося за помощью человека определенными качествами, необходимыми для управления событиями, ввести его в состояние везения. В данном случае влияние всегда идет за счет наделения качеством: качеством победы, удачи, достижения поставленной цели. Это фиксация человека в определенном состоянии. Работая с собой, вызывайте энергию нужной вам роли.

## **Глава 3**

### **Действие рун**





## Создание заклинаний с рунами

При создании заклинаний с рунами необходимо понимать, что именно лежит в их основе, так как в любом случае происходит деформация окружающего пространства. **Использование всех взаимосвязей между рунами позволяет добиться наиболее точного результата.**



Любая работа с рунами начинается с формирования пространства, и руны выбираются в зависимости от ситуации.

**Начинать воздействие на человека следует из того мира, который наиболее полно подходит к ситуации.** Например, если надо воздействовать на человека с позиции лидера, то выбирается Альфхейм или Асгард. Если нужно решить психологические проблемы, следует подключить Альфхейм, а пространство сформировать из рун этого мира.

Далее надо подобрать руны, которые уместны в конкретной ситуации и помогают обратившемуся за помощью человеку получить желаемое.

Если нужно повлиять на ситуацию, то можно выбрать руны из Альфхейма, если – на здоровье, то можно спуститься вниз – в мир Хель или в Свартальхейм.

Если стоит задача просто активизировать человека, следует подключиться к Муспельхейму и провести работу с его рунами, а если человек хочет заработать больше денег, то нужен или Ванхейм или Свартальхейм.

Если требуется в целом гармонизировать человека, то надо выбрать руны, относящиеся к миру Мидгард – из него проще войти в потоки рун, относящихся к другим мирам, и воздействовать на ситуацию.

Это азы работы с заклинаниями. Само же заклинание создается с использованием тех рун, которые подходят для каждого конкретного случая, учитывая, что **любая руна – это всегда изменение пространства в некоем направлении.**

**Заклинание – это комбинация энергий с определенной информацией, выраженное *рунескриптом*.**

**Рунескрипт – это рунический талисман в форме надписи.** То есть для достижения конкретного результата группа рун пишется в определённом порядке. Это может быть надпись, которая обозначает какое-то слово или заклинание, либо это просто набор символов в нужной последовательности.

Если рунические символы наносятся на какой-то предмет, то такое изображение называется **гальдрастав**. В общем смысле гальдрастав представляет собой любое изображение, имеющее магическое содержание, в более узком – это компактный символ, тем или иным образом связанный с рунами.

Если говорить о действии рун более подробно, то условно их можно разбить на три прикладных направления.

## Техники работы с рунами

### Техника эриля

Существует множество определений того, кто такие *эрили*. Эриль – это маг, который управляет энергиями рун посредством ритуалов, амулетов, заговоров, гальдора, специальных жестов (стада).

### Техника скальда

*Скальд*ов, поэтов древней Скандинавии, чаще всего боялись, не любили, но не трогали. Скальд может словами описать человека в рунах, и это описание будет влиять на поток событий человека. Скальду было достаточно просто пустить слух, и он уже оказывал свое воздействие на человека. Они обладали умением посредством рун передавать вовне информацию, которая в дальнейшем оказывала влияние на людей. Техника подобного использования рун строилась на описании человека через рунный поток, таким образом оказывалось воздействие на него. В первую очередь это вербальное действие.

### Техника сейта

*Сейтманов* (магов этого направления) боялись все, а то, чем они занимались, считали плохим делом. Причина этого довольно проста: сейтман действовал на расстоянии. Эриль находится рядом, его самого и его действия можно видеть, скальд всегда расскажет о том, что он сделал, а *сейтмана* увидеть и, следовательно, как-то ему противостоять, невозможно. Естественно, с точки зрения воина, это считалось плохим, нечестным действием. Несмотря на такую, типично женскую тактику, большинство из тех, кто занимался этой техникой, были мужчины. Это не женская магия, как ее иногда пытаются представить.

Чтобы применить эту технику, человек входит в определенное состояние. В отличие от эриля, который проводит энергии нужного мира сюда, демонстрируя здесь его жесткое проявление, применяя технику сейта, человек погружается в другой мир достаточно глубоко. И основная проблема сейтмана – это то, что в момент погружения он не может защищаться от внешних нападков, и, следовательно, его можно убить беззащитным, а это значит, что он не попадет в Вальгаллу.

### Работа с потоком рун

Основа любого заклинания – это понимание процессов, которые запускает та или иная руна. Действие рун может проявляться в трех вариантах.

**Первый** – называется *Драпа*. С его помощью повышаются вибрационные частоты человека, чтобы усилить у него проявленность определенного мира.

**Второй – работы с рунами – Нид**. Это запуск негативной информации с целью отключить человека от определенного состояния, заблокировать у него проявление какой-либо руны или выдернуть человека из его мира. Например, можно вызвать внутренний сбой у человека, который находится в состоянии куража или удачи. Фактически Нид – это состояние эриля, когда другого человека просто исключают из того мира, в котором он находится. Нид – это всегда внесение негативной информации.

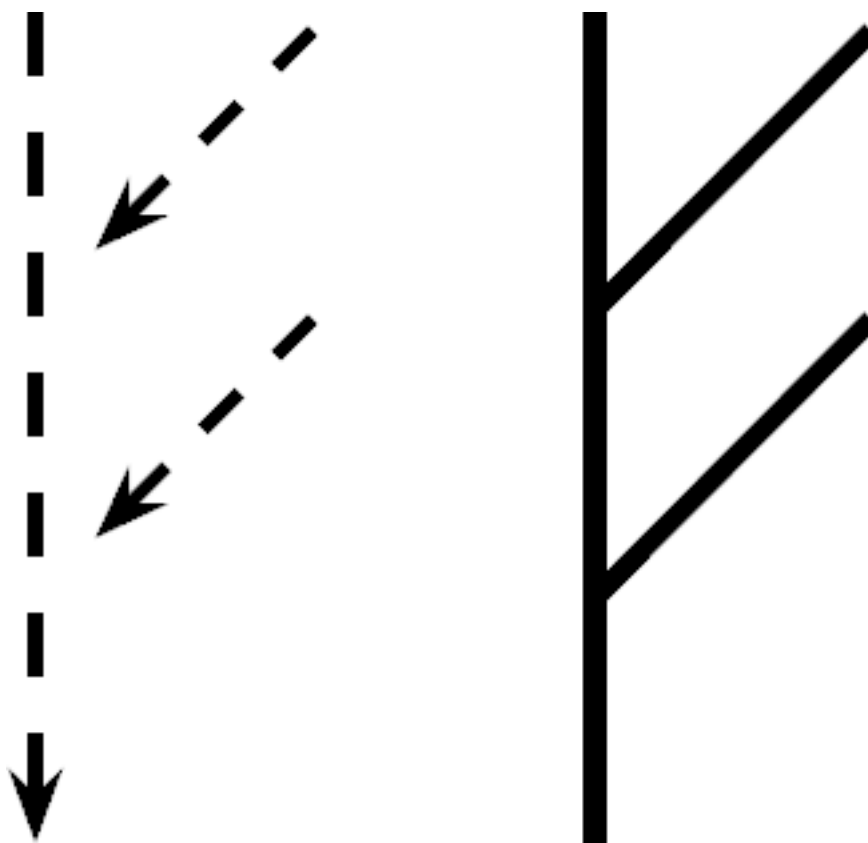
**Еще один вариант работы с рунами – это техника Мансека.** Ее используют, когда между людьми сформирована устойчивая связь. Мансек всегда считался плохой магией – такое влияние одного человека на другого было несовместимо с воинской честью.

## Работа с рунами

### Фэху

**Основное значение руны Фэху – это проведение энергетического потока в мир человека, когда человек встраивается в данный поток и меняет пространство вокруг себя. Именно поэтому руна Фэху является первой и основной руной – прежде всего, это проекция места силы. Эта руна формирует мир, недаром именно с нее начинаются имена богов, создающих мир и управляющих им, – Фрейр и Фрейя.**

Центральная вертикальная черта руны обозначает объект, боковые ветви – воздействие на объект при помощи энергии руны. Энергия Фэху формирует центр притяжения для всего, что необходимо для реализации желаемого.



Во всех традициях буква – это определенный поток энергии. Если говорить об энергетической форме этой руны, в ней, согласно ее буквенному обозначению, поток энергии идет к человеку, который начинает притягивать к себе желаемое.

Данной руной мы задаем желаемое развитие ситуации или человека в перспективе, и вот тогда человек или ситуация начинают притягивать к себе ресурсы для реализации задуманного.

При работе с ситуацией верхняя ветвь руны изменяет частоту информационного потока, программирующего события. Нижняя ветвь дает необходимую эмоциональную составляющую. Таким образом, вы создаете условия, при которых ситуация начнет активно притягивать необходимые ресурсы и развиваться в нужном направлении.

Руна Фэху будет действовать в соответствии с тем, в каком из трех ранее перечисленных направлений работает человек. Делая **Драпу**, он разжигает состояние огня. При этом надо учитывать, что Фэху – не такая «добрая», как о ней думают. Прежде всего, она активизирует и ускоряет психические процессы – в этом плане это одна из самых активных рун.

Когда человек входит в поток Фэху, он становится жестким. Это боевое состояние, девиз которого – «Все мое!», и в котором человек давит на мир, объявляя себя хозяином, после чего притягивает все, что ему нужно.

Наводя **Нид**, человек, в том числе неосознанно, находясь в потоке руны, начинает перечислять, чего у него нет. В этом случае он выходит из информационного потока руны, так как основная задача этого потока – привлекать к себе и удерживать. Если у человека, находящегося в потоке руны Фэху, попытаться что-то забрать, тот попадает в состояние активной защиты, ярости.

Если же работать в технике **Мансека**, то тогда один человек должен говорить другому, что ему принадлежит все, что их окружает. По сути, он включает другого человека в свой мир, указывая на то, что все в нем – его собственность. Или же, если необходимо установить связь между людьми, взаимодействующие стороны объявляют себя собственностью друг друга.



Любой заговор в руне Фэху должен быть связан с привлечением и удержанием. Это основная информация, которая заключена в этой руне.

Главное – контролировать свои эмоции и мысли, иначе можно спровоцировать отток энергии и выпасть из потока руны Фэху. Часто это происходит только потому, что человек подумал о том, чего у него нет, но есть у кого-то; или если кто-то другой подумал о нем так. Основой руны Фэху можно считать фразу: «Все мое и будет еще больше». Состояние руны Фэху достаточно глубокое.

### Техника эриля

В позиции эриля человек притягивает в свой мир желаемое. В боевом аспекте человек просто «объясняет» своему оппоненту, что тот принадлежит ему, и он имеет над ним полную власть.

### Техника скальда

Скальд описывает человека или событие, на которое он хочет воздействовать данной руной, и то, что они собой представляют.

### Техника сейта

Работа в технике сейта позволяет глубоко погрузиться в состояние руны. Задача эта довольно сложная, но она помогает человеку набрать сил, заполнить пространство, в котором он представляет людей, предметы, процессы в том виде, в котором желает их видеть.

### Гальдор руны Фэху – Фэй

**Самый простой вход в поток руны – это гальдор.** С помощью гальдора можно вывести пространство руны из сознания наружу. В традиционном варианте вначале работают с сознанием (вибрацией в сознании), далее ставится задача почувствовать пространство руны, в

которое человек углубляется благодаря гальдору. Надо запомнить эту вибрацию, которая вначале воспринимается как звук, а потом – просто как вибрация. В дальнейшем гальдор настраивают на энергетическое действие.



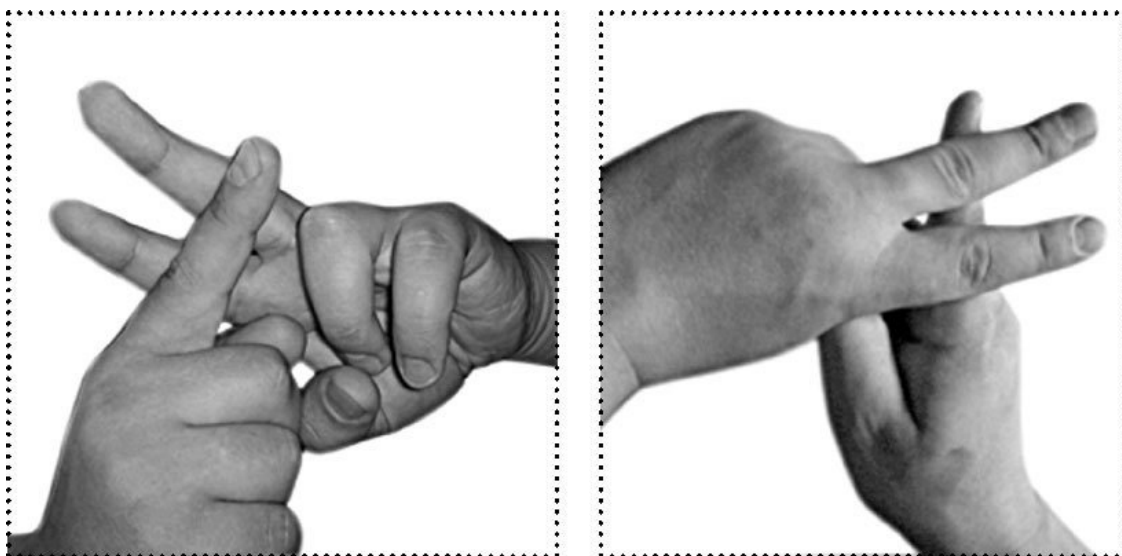
Боевой вариант гальдора – это короткий звук, рождающийся на уровне груди, а потом уходящий вперед в пространство.

Применяется он в том случае, если уже наработаны какие-то заклинания. При этом надо понимать, что вход в поток руны и заклинание в руне – это разные вещи. Заклинанием создается набор образов. Любое заклинание создается в потоке, который имеет информационную составляющую. Человек входит в этот поток и в нем наработывает некий опыт в виде определенных образов и заклинаний. Это силовое продавливание мира – само пространство начинает действовать за человека.

В сейте звук уходит еще глубже – вибрация опускается в живот. Это позволяет более глубоко войти в состояние, уйти в нужный мир и в этом мире начать действовать. Надо учитывать, что вибрация – это в первую очередь запуск состояния. При определенной наработке, войдя в измененное состояние сознания, можно читать заговор или просто говорить – и это будет сразу действовать.

## Мудра руны

**Мудра Фэху:** горизонтально держим два пальца левой руки, вертикально позади них ставится указательный палец правой руки. Палец правой руки обозначает ствол, заявление «Это – я» (поэтому нельзя тыкать пальцем в других людей – это всегда жесткий энергетически посыл; и дело тут вовсе не в степени культурности человека, просто этот палец обозначает себя). Суставы указательного пальца правой руки пересекаются с суставами двух пальцев левой руки.



Мудру Фэху можно составлять в разных позициях. Для тренировки этот жест делают за головой – это силовая проработка себя. На практике чаще всего данную мудру делают на уровне живота – это помогает закрыться.

## **Конец ознакомительного фрагмента.**

Текст предоставлен ООО «ЛитРес».

Прочитайте эту книгу целиком, [купив полную легальную версию](#) на ЛитРес.

Безопасно оплатить книгу можно банковской картой Visa, MasterCard, Maestro, со счета мобильного телефона, с платежного терминала, в салоне МТС или Связной, через PayPal, WebMoney, Яндекс.Деньги, QIWI Кошелек, бонусными картами или другим удобным Вам способом.