

Энергетическое строение человека

Энергококкон, аура и способы их видения



Леон Шу

Леон Шу

Энергетическое строение человека

http://www.litres.ru/pages/biblio_book/?art=63462271

SelfPub; 2024

Аннотация

Считается, что видеть ауру могут лишь избранные. Автор, ясновидящий, опровергает это убеждение: он уверен, что видение ауры под силу любому. В книге он объясняет, что такое аура, как она выглядит и как влияет на здоровье человека. Вы узнаете, что женские ауры отличаются от мужских, научитесь распознавать характер человека по цвету его ауры и даже определять совместимость партнеров. Кроме того, в книге вы найдете техники энергетической самозащиты, помогающие избавиться от порчи, сглаза и негатива. Развив в себе эти навыки, вы заметите, что многие вещи даются вам проще: вы сможете легко определить, подходит ли вам ваш избранник, всегда будете знать, в порядке ли ваше здоровье, и будет чувствовать себя лучше – духовно и физически. В книге использовано множество цветных фотографий аур, предоставленных автором. Администрация сайта ЛитРес не несет ответственности за представленную информацию. Могут иметься медицинские противопоказания, необходима консультация специалиста.

Леон Шу

Энергетическое

строение человека

Энергетическое строение человека

Часть 1





Глава 1

Кокон и его строение

Человек на энергетическом уровне видится как кокон, словно это куколка бабочки. И от самого человека зависит, превратится ли он в нечто красивое из этого кокона или нет, но в основном кокон раскрывается только в момент смерти. Кокон состоит из миллионов тонких светящихся нитей разной энергии. Он имеет в основном желтый цвет, как, впрочем, и вся энергия нашего мира. Наш мир – это мир бело-желтой энергии с разными оттенками (более подробно об устройстве мира и энергий я изложу позже). Челове-

ческий кокон вовсе не гладкий, я бы сказал, что он волосатый. Он имеет множество волокон, исходящих в разные стороны. Эти волокна – это связи. Связи с другими людьми, эгрегорами, прошлым и будущим. Эти связи у всех разные, и собственно «волосатость» у всех разная. По ощущениям кокон, как мышца. Он плотный, тугой, растягивается. Каждый человек по-разному ощущается. Например, добрый человек или практик духовный, всегда ярче и теплее. Такого приятно «видеть» и диагностировать, в отличие от хулигана или наркомана.

Кокон имеет два основных канала: канал неба (нисходящий) и канал земли (восходящий). По этим двум каналам человек получает энергию, которая позволяет ему быть сильным, активным, здоровым. На входе в кокон есть воронки (Рис. 1). Если канал плохо работает, то идет энергоголодание определенных центров и зон кокона, а это отражается на физическом здоровье определенных органов (про это будет отдельная глава). Также есть дополнительные каналы, они открываются в основном у духовных практиков. Основные дополнительные каналы – это ладони, ступни и глаза.



Рис1.Энергетический кокон женщины. Так видится абсолютно здоровая женщина, с хорошо работающими каналами.

В энергетическом коконе содержится много энергетических центров. Самые большие – это зона пупка и ниже на 5-8 см у мужчин, у женщин – это матка, зона селезенки, печени, почек, области ключиц, солнечное сплетение и семь чакр, которые всем известны.

Наш энергетический кокон и есть мы в целом. Внутри кокон разделен на два сектора, две секции: правую и левую. Энергии правой секции и левой между собой отличаются.

Как инь и ян. Есть люди, у которых одна секция в коконе, то есть кокон без разделения. Есть люди, которые рождаются с тремя и большим количеством секций. Такие люди имеют скрытый потенциал. Некий резервный отдел энергии, который можно использовать в разных ситуациях. Карлос Кастанеда (он в свою очередь получил эти пояснения от индейских шаманов) в своих работах называет таких людей «нагвалими». Нагвали бывают с разным количеством секций, хотя Кастанеда описывал, что максимальное число секций в коконе – четыре. Я видел людей с большим количеством секций, и нагвали сейчас не редкость, как описывал известный антрополог.

Кокон является также контейнером для души и духа. Наверняка, вы уже где-то читали или слышали об астральном теле. Астральное тело, тело сновидения, ментальное тело, казуальное тело и другие – все это есть наш Дух. Различие лишь в том, через какой центр происходит выход этого Духа. Этот дух есть у всех. Карлос Кастанеда в своих писаниях этот дух называл «дубль», «другой».

Душа же является неким генератором энергии и одновременно жестким диском, который записывает всю информацию, опыт жизни. Если основные каналы блокированы, то душа определенное время выполняет ношу поставщика энергии, но делать этого постоянно не может, и в итоге, человек устает и заболевает. С душой своей знаком каждый человек, так как в детстве все мы имеет тесную связь с ду-

шой. Но в процессе взросления у большинства людей эта связь теряется, и проявляется лишь при опасности, например, как интуиция, которая подсказывает что-то не делать. Любовь является энергией души, которая проявляется через сердечную чакру. Человек способен испытывать блаженство чистой любви лишь от связи и гармонии со своей душой. При этом человеку не нужен объект любви. Человек просто находится в таком состоянии, и это сравнимо с наркотической эйфорией, только в отличие от наркотиков за эту эйфорию не нужно платить, и для здоровья это полезно.

Так чем же является душа?

Душа – это яркий сосуд, напоминающий кристалл. Энергия души настолько сильная и яркая, что если неподготовленного человека (кокон) наполнить ею, то кокон просто треснет. Такой человек серьезно заболеет или умрет. Поэтому сосуд души раз в 15-20 меньше кокона. И энергию выдает ему порциями.

Душа является одновременно мини матрицей всего существующего во вселенной. Ее можно подпитывать и развивать. Делать больше и сильнее. Для этого есть нужные практики. Основная из них – это связь с миром Души, мега глобальной душой всего существующего, Душой нашего творца и всей вселенной. Вот почему говорят, что мы – дети Бога, частица Бога, потому что наши души – это частички более Глобальной души.

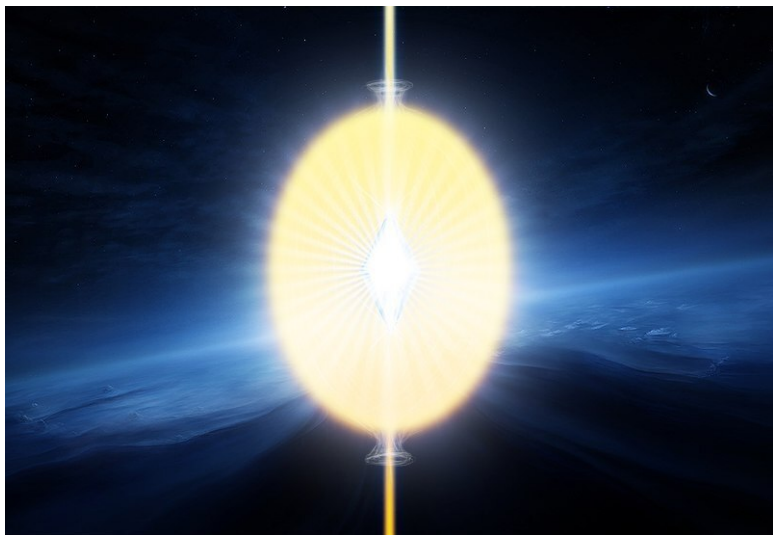
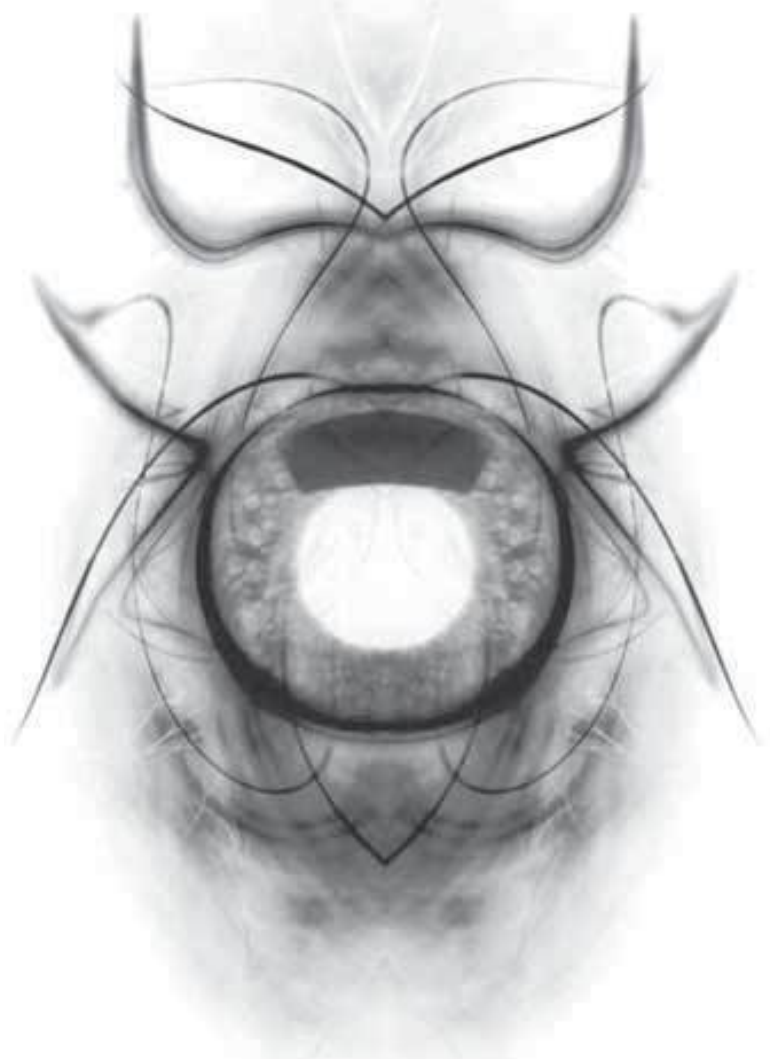


Рис.2. Так видется душа в коконе. Как ярко ослепительный сосуд-кристалл.

Хочу сказать, что душа не видится по уровню энергии желтого кокона, также как и по уровню ауры. Это немного иной уровень видения и восприятия. Описывая видения энергий, я взял за основу уровень желтого кокона, но строение человека сложнее, и чтобы увидеть душу или дух, нужен другой угол в этом видении. Но душа и дух являются неотъемлемой частью нас, нашего кокона. Добавлю, что дух у некоторых людей очень плотный и сильный и видится даже

по уровню желтого кокона. Дух, дубль видится как плотный сгусток ярко-желто-янтарно-прозрачной энергии.





Глава 2

Мужские и женские коконы. Их различия и конфигурации

Женские и мужские коконы имеют некоторые различия. На входе в кокон у канала есть раструб. У мужчин этот раструб более прямой, а у женщин раскрыт. Таким образом, женщина по видению напоминает некую конфету, словно ка-

рамелька в обёртке. Также у женщин главным каналом является канал Земли. Таким образом, основная энергия идет с земли, входит в левую часть кокона и перетекает в правую часть. У мужчин наоборот все. Главным каналом мужчин является канал Неба. Энергия по нему втекает в правую секцию и перетекает в левую. Через главный канал кокон получает порядка 60-70% энергии. Остальная энергия идет через второстепенный канал. У мужчин – это канал Земли, а у женщин – канал Неба. Также есть различие в строении энергоцентров и самого направления энергии в каналах. В женщину входит энергия по часовой стрелке, а в мужчин – против часовой.

Мужчины и женщины имеют разные типы конфигурации. Существует пять типов мужчин и пять типов женщин.

Описание и терминологию типов мужчин и женщин можно встретить в книгах Карлоса Кастанеды. Его описание хорошо подходит под описания и мой опыт. Так как терминология была создана очень давно, еще до моего рождения (предположительно индейцами), я решил ничего не перекручивать на свой лад.

Первый тип мужчины – Ученый, человек Знания. Это справедливый человек, добрый, сострадательный, надежный. Ученый – верный друг и партнер. Среди ученых крайне редко попадаются плохие люди. Они – люди постоянные и находятся на одной волне, в гармонии, так сказать. Часто медлят, так как блуждают в своих раздумьях. Часто ленивые.

Такие люди чаще всего становятся врачами, бизнесменами, психологами и философами, учеными, профессорами, учителями.

Отличительной чертой в коконе у человека Знания является яркое пятно в области груди. Словно озерцо переливающейся энергии. Через это пятно Ученый имеет крепкую связь с Вселенной, Духом (вездесущий дух). Таким образом он получает прямое знание с неизвестных секторов. Это и есть основное отличие человека знания от других типов. Фантазия у ученых очень глубокая и разнообразная.



Рис.3. Энергетическая конфигурация мужчины типа Ученый.

Второй тип – это Человек действия. Отличительной чертой этого типа являются выходящие твердые энергетические нити. Их число – от двух до пяти. Они имеют металлическое сияние и отчетливо видны при просмотре желтого кокона. Эти нити выходят из центра воли, поэтому этого человека можно еще назвать «Волевым». Эти люди имеют твердую волю. Если они приняли решение, они его не меняют. Человек действия часто идет на поводу эмоций, амбиций, и заходит в неловкие ситуации и тупики. Он безответственен перед другими и по своей природе эгоистичен и упрям. Делает все, чтобы добиться поставленных целей. Люди этого типа ненадежны как деловые партнеры. Склонны ко лжи и обманам. Они очень активны, но ленивы, если их просить о помощи. Эти люди прирождённые лидеры, депутаты, бизнесмены, артисты, строители,

менеджеры, спортсмены и тренеры



с.4. Энергоконфигурация мужского типа – Человек действия.

Третий тип – Человек Намерения (Серый кардинал). Он встречается реже всех остальных типов. Его отличительной чертой конфигурации является некий тусклый слой свечения. Из-за него очень трудно просканировать такого человека видением, особенно, если тот не хочет, чтобы его сканировали. Такой человек имеет плотную связь с некой силой – Намерением. Эта сила движет всем во вселенной. Серый кардинал часто имеет некую гипнотическую силу. Если он хочет нравиться людям, он будет им нравиться. Если он хочет, чтобы его боялись, его будут бояться. Эти люди часто добиваются успеха. Судьба словно на блюдечке им все преподносит. Они скрытные и никогда не показывают, что находится у них внутри. Это расчетливые люди, хитрые. Но они, пожалуй, такие лишь для удовлетворения своего эго и потребностей. По большому счету – это нейтралы. Они могут в любой профессии добиться успеха.

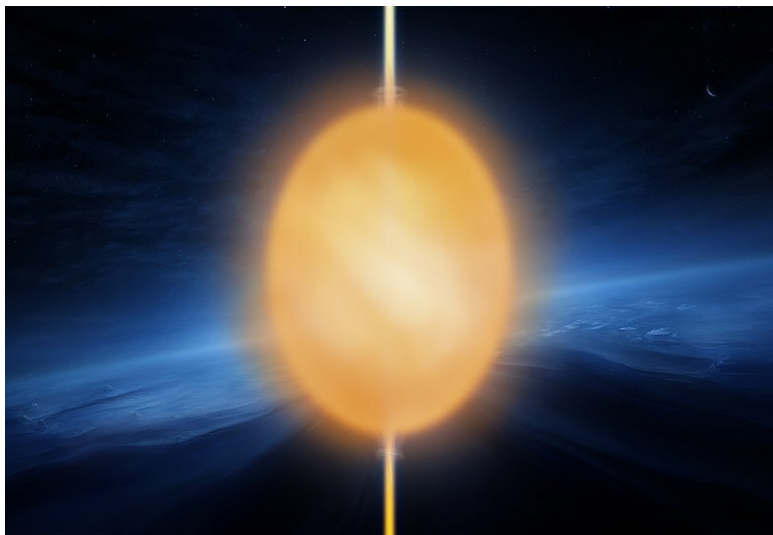


Рис. 5. Энергоконфигурация человека намерения.

Четвертый тип мужчин – это разведчик, компаньон, курьер. Энергетически он видится без каких-то либо особых отличий. Просто ровный кокон. Разведчики – веселые люди. Любят доставлять радость другим. Они являются хорошими подчинёнными, верными друзьями и компаньонами. Карлос Кастанеда описывал этот тип как угрюмых, молчаливых людей, с чем я не могу согласиться. Эти люди разнообразны. В компаниях они занимают место друга лидера, его помощника, оруженосца, тем самым являясь неким его дополне-

нием. И порой незнакомцу трудно сказать, кто из них главнее. Они – прирождённые имитаторы и хамелеоны. Курьеры способны прогнуться под любую ситуацию, и прижиться в любом коллективе, стать своим, но это только если он самосовершенствуется. В магических практиках они – отличные первооткрыватели, разведчики, искатели чего-то нового. По характеру они очень близки к Ученому, но чаще всего они неосознанно имитируют характер какого-то важного человека в их жизни.

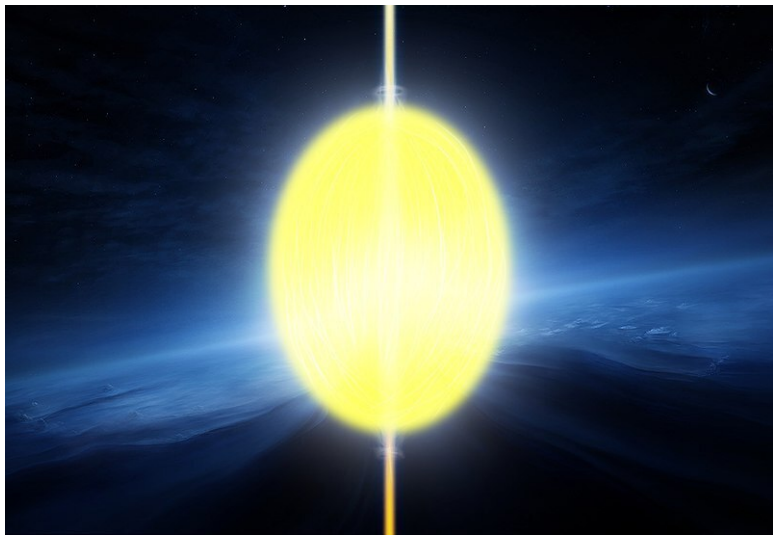


Рис.6. Энергоконфигурация курьера.

Пятый тип мужчин – Нагваль. Это человек, который родился с числом энергосекций больше двух. Нагвалями часто становятся духовные люди, практики эзотерических учений. Секции в коконе образуются из-за чуждых для кокона энергий (например, высшие или низшие энергии). Эти люди отражают несколько типов мужчин, от двух до четырех. Обычно они становятся успешными, так как руководят своей судьбой. Они имеют преимущество перед другими типами, потому что их сущность вмещает сразу несколько характеров и умений. Например, он может действовать как человек действия, обладать силой намерения как Серый кардинал, владеть качествами ученого, и быть гибким и сверх адаптированным к любым условиям, как разведчик. Бесспорно – это преимущество над другими типами. Плюс ко всему этому, дополнительные секции – это дополнительная энергия и возможности.

Первый тип женской конфигурации – Север. Отличительной чертой этого типа является розоватое свечение кокона. Она видится не как желтый кокон, а как розовый скорее. Ее энергия ощущается некой наэлектризованностью. Такие женщины очень сильные по характеру. Они пойдут на все, чтобы доказать свою правоту и способны втоптать вас в грязь. У них чрезмерно развито самолюбие и эго. Они знают себе цену. Требовательны к себе и своему окружению.

Довольно серьезны и строги, особенно в воспитании детей.



Женский тип – север.

Второй женский тип – это Восток. Восток имеет самую легкую энергетику, такими они являются и в жизни. Это легкие люди. Фактически все женщины типа восток веселушки и оптимистки. Они словно не вырастают из детства. Они очень доверчивы и сверх ранимы. Их легко обидеть. Их легкость и беззаботность нравится их друзьям и близким, но очень редко – начальству. Их прирождённые профессии – все, что связано с творчеством и эстрадой: музыканты, артисты, фотографы, дизайнеры, архитекторы, художники, реже продавцы. Этот тип женщин больше всего нуждается в надежной опоре – мужчине. По желтому кокону они отличаются от остальных пятнами, словно леопард или пятнистый олень. Пятна имеют яркое сияние и напоминают пятно на груди у мужчины-ученого.

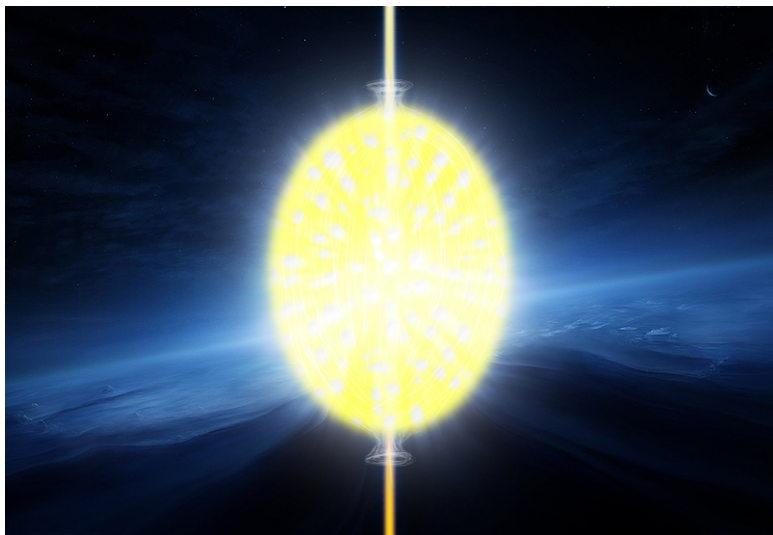


Рис.8. Энергоконфигурация восток.

Третий тип женщин – Запад. Он отличается по видению некой тусклой пеленой. Поэтому запад видится как тусклый кокон, словно не имеет яркости. Западные женщины хитрые и коварные, порой даже стервозные. При этом они хотят всем нравиться и быть милыми со всеми, но это обычно длится недолго. У запада мало друзей женского пола или их вообще нет. Это холодные и расчетливые люди. Они четко ставят свои цели, и смело идут к ним. Это, пожалуй, самый смелый и отважный тип. Они часто проявляют эгои-

стичность перед другими, но при этом они честные перед собой и другими. Запад говорит все в лицо прямо, приятно это человеку или нет. Он критик и философ. При своем непростом характере, запад очень эмоционален. Они любят все усложнять и приукрашивать, часто лгут и обманывают близких для своей выгоды.

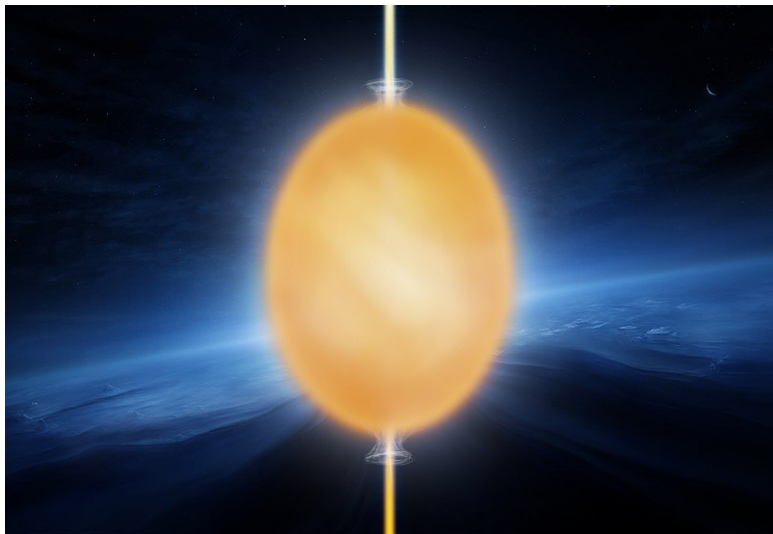


Рис.9. Энергоконфигурация запад.

Юг является четвертым типом женской конфигурации. Эти люди добрые и сострадательные, доверчивые. У них спо-

койный и мягкий характер. Они отличные подруги и друзья, очень преданные и всегда помнят доброту к ним. Но при этом они являются неким зеркалом: как к ним относятся, так и они. Поэтому у них не так уж и много настоящих друзей. Они видят, кому они по-настоящему нужны и дороги, и для таких друзей они готовы на многое. Они обидчивы и мстительны, если им перейти дорогу, не угодить или игнорировать. Для этого типа главным приоритетом являются семья и дети. Поэтому если они одиноки, то склоны впадать в глубокие депрессии. Этот тип видится просто ярким коконом желтого цвета, который изнутри сияет импульсами, то ярче, то тусклее.

Пятый тип женщин – нагвали. Они отражают все или несколько женских типов одновременно.



Р

ис.10. Энергоконфигурация женщины типа юг.

Так же как мужчины, так и женщины делятся на два основных типа: сталкер и сновидящий.

Сновидящие имеют некие щупальца, толстые нити, выходящие из области груди. Сталкеры вместо этих щупалец имеют некие протуберанцы, словно языки пламе-



с.11. Женщина юг, сновидяща-



с.12. Мужчина курьер, сталкер.

Чем же они отличаются? Да всем!

Сновидящие чаще видят сны, их у них больше за ночь, чем у сталкеров. Сны сновидца более живые и реалистичные. Обычно сновидцы начинают осознавать сны еще в детстве, но часто пугаются происходящего и блокируют у себя эту способность.

Осознавать сон – это значит понимать, что ты находишься во сне и самому строить сценарий сна и не только. У сновидцев есть прирождённые склонности к осознанию снов и выходов из тела. В жизни сновидцы большие мечтатели и фантазеры. Они способны быть талантливыми художниками, фотографами, писателями, артистами. Сновидцы стремятся, чтобы их любили и почитали. Они мечтают, как покоряют жизненные высоты. Но часто они просто беспомощны в реальной жизни именно из-за своей тонкой творческой натуры. Это нежные и ранимые люди. Они притягивают окружающих. Их любят друзья за оригинальность и внутренние качества человека. Сновидцы добряки и неконфликтные люди. Очень спокойные по своей натуре. Правда очень трусливые и неуверенные в себе. Эти люди часто страдают от неудач в любовных сферах.

Дело в том, что сновидящие являются прирождёнными экстрасенсами. Они рождаются с оперирующей (в большей степени) горловой чакрой. Это и делает их сверхчувствительными во всех сферах. Эта чakra является связующим

звеном с духовным миром, с информационным полем нашего мира. Сновидцы с детства обычно верят в магию, в нло, Бога. Им интересны тайны и загадки древностей. И с детства задумываются о смысле жизни. Сновидцы короли снов и фантазий.

Сталкеры же наоборот. Они короли реальности. Сталкер пробивной и активный. Он добьется успеха там, где сновидящий опустит нос. Под молотком сталкера гвозди не гнутся, в отличие от сновидцев. У него руки растут с правильного места, и он – мастер на все руки. Сталкеры обычно сильнее физически сновидцев. Сталкер брутален, нагл, напорист. Если сновидец избегает конфликтов, то сталкер не боится войти в конфликт. Сновидцы в компаниях сталкеров заметно выделяются. Это разные люди, с разными характерами и складом ума. И несовместимость гороскопов тут не так важна. Например, сновидящий-лев и сновидящий-козерог вполне сойдутся в компании, в отличие, если один из них будет сталкером.

Какая же магическая роль этих двух типов? У практиков сновидцев главная задача – развитие своего духа, тела сновидения через сны. Сталкеры же должны развивать этот дух через реальность. Сновидящий через сон приходит в реальность. Сталкер из реальности входит в мир снов. Эти два типа дополняют друг друга, если объединяются.



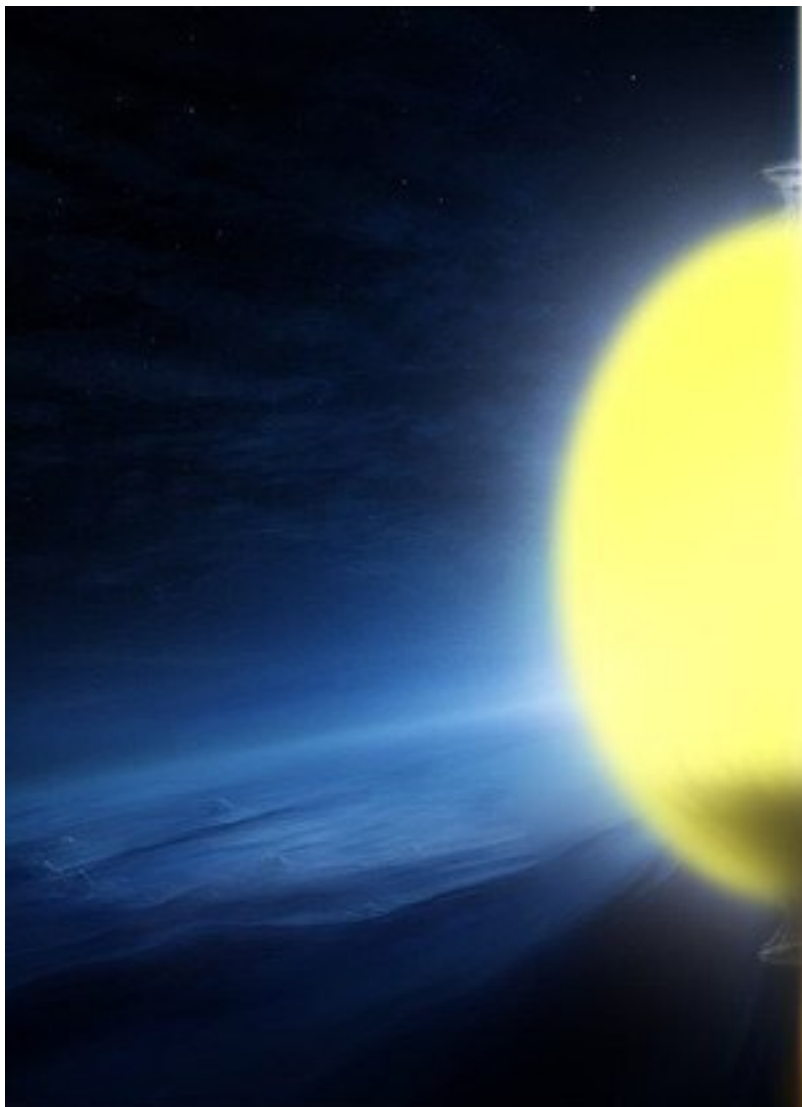
Глава 3

Болезни и блоки, их причины

В этой главе я хочу поговорить о болезнях, и их возникновении. Болезни в половине случаев возникают не на физическом уровне, а энергетическом. Понятно, что речь идет не о простуде и гриппе. Человек является энергетическим существом, и его физическое тело – это всего лишь одна из сторон многогранности человеческого существа. В наше время люди стали чаще болеть, причем не только пожилые люди, а все чаще и чаще пациентами больниц становятся школь-

ники и маленькие дети. Многие списывают все на экологию и нездоровое питание, но эти факторы фантомные, так как болеют и те люди, которые живут в чистой среде, и которые питаются здоровой пищей. Хочу поделиться с вами своими наблюдениями относительно болезней.

У всех женщин, у которых не работает канал земли, есть проблемы с мочеполовой системой. Иммуитет половых органов у таких женщин очень слабый. И в итоге они часто обращаются в больницы и сидят на лекарствах. Энергетический кокон их выглядит как на ри-



с.13. Неработающий канал земли и ослабление матки.

Из-за неработающего канала земли идет энергоголодание ног и матки в первую очередь. Канал земли – это основной канал для женщины, а основным органом, помимо мозга, у женщины является матка. Матка – главноеместилище энергии и жизненных сил, так как это орган, дающий потомство. И миссия женщины в первую очередь – дать потомство. Поэтому у женщины начинается упадок сил, ведь она не получает главного питания.

В первое время орган не беспокоит человека. Поначалу душа пытается подпитывать матку. С канала Неба без нужных практик энергия попросту не доходит до низа кокона. И со временем начинаются болезни, воспалительные процессы. Болезни могут быть разные: от варикоза и усталости ног до заболеваний мочевых путей и почек. Часто все сопровождается быстрой общей утомляемостью, хронической ленью. Пока организм молодой, у него еще есть запас энергии, и женщина может родить вполне здорового ребенка. Но часто случается и бесплодие. Смертельные заболевания, как рак и саркома, обычно появляются у женщин зрелого возраста, у которых канал не работает десятки лет.

Хочу сказать то же и про канал Неба, но тут совсем другие диагнозы. Если не работает канал Неба, то в первую очередь страдает мозг и все, что с ним связано. Обычно это заболевание сосудов (склонность к инсульту), заболевание нервной системы (фо-

бии, панические атаки, депрессии, нервный тик), мигрени, плохая память, шизофрения, эпилепсия. (Рис.14.)



Неработающий канал Неба и заболевания, связанные с этим.

Есть еще паразиторный вид заболеваний энергетического кокона. Это когда на заболевание физического органа, на боль, на выплеск негативных эмоций цепляется неорганическое существо (подробнее объяснение будет в следующих главах). Это существо паразитирует и вызывает у человека болезнь, боль, страдание (сюда относятся и душевные муки). Такое существо способно своим присутствием изменить у человека сознание и восприятие. Человеку становится дурно, возникает отвращение, паника, страх, неприятные ощущения, иногда происходят видение чего-то странного или пугающего.



Рис.15. Человек с неорганическим паразитом (прилипла- примитивный паразит).

В коконе видны заболевания как затемнения, комки, посерения. Например, если человек посадил сердце физическими нагрузками или перепарился в бане, то это чисто физическое заболевание. И, пролечившись, обычно и энергетика органа восстанавливается быстро. Или, например, бронхит, холецистит, гастрит – эти и многие другие заболевания возникают из-за физических ослаблений, и неработающие каналы тут не при чем. Но если заболевание хроническое, то вероятнее всего у человека на энергоуровне там есть блок.

От чего же возникают эти блоки? Почему перестают работать каналы? Причиной всего этого чаще всего становится сам человек. Наши эмоции имеют определенные частоты энергии и программы. Человек, который себя не любит, имеет угрызения совести, комплексы, создает блоки в своем энергетическом коконе. Эти блоки создают также стрессы, психические расстройства и нервные срывы, сильные негативные эмоции. Блок выглядит часто как окаменелость в энергетике, которая мешает течь энергии в правильном русле или зажимает какой-то определенный энергетический центр. Дети, которые рождаются уже с хроническим заболеванием, скорее всего получили определенную программу от родителей. То есть был какой-то негативный всплеск у матери. Блоки делают человека неполноценным на энергетическом уровне, а это, в свою очередь, сказывается на развитии человека на физическом уровне, здоровье, качестве жизни и психико-эмоциональной устойчивости. Например, человек, который создал блок в детстве, всю последующую жизнь будет неуверенным в себе, волнительным, очень ранимым со стороны эмоций. Со стороны здоровья – это хронические заболевания, слабая физическая сила.

Естественно, от блоков можно избавиться и проработать их, об этом мы поговорим позже.

Второстепенные причины блоков и ослаблений, болезней – это вина человека перед Духом вездесущим или кармические грехи рода (про это я хочу отдельно поговорить в сле-

дующей книге).



Глава 4

Темные эгрегоры, наркотики, растения силы и их влияние на человека

Эгрегоры оказывают на человека большое влияние. Это энергетические структуры – существа, которые создаются человеком. Они создаются неосознанно. Мне их создание напоминает тень, которую отставляют люди тем или иным действием, придаванием значения чему-либо, поклонением

и прочему, что совершает человек, осознанно или нет.

Например, собрались пять единомышленников, и решили создать социальную группу по защите животных и растений. Они дают название группе «Жизнь». Своим вдохновением, энтузиазмом, стремлением, эмоциями, они создали маленький эгрегор, так как это выплеск энергии пяти человек. Этот выплеск переплетается, смешивается, и поначалу он полностью прикреплён к создателям группы. Эгрегор отражает всех пятерых создателей, и питается за их счет тем, что он создает тонкие вибрации, от которых он создан, таким образом, вызывая в человеке те эмоции вдохновения, энтузиазма и т.д. ...

Эти пять создателей группы по защите животных и растений решают создать группы-странички в социальных сетях, где быстро цепляются дополнительные участники, которые проявляют новый энтузиазм и идею. Эгрегор, разумеется, растет и адаптируется к новым энергиям и их вибрациям. Участники пропагандируют группу, выкладывают в социальных сетях видео и картинки с покалеченными, голодными и мертвыми бездомными животными, пожары лесов и их вырубку. Картинки, от которых у одних сердце кровью обливается, у вторых – отвращение и нежелание смотреть на них. Вот тут, примерно, Эгрегор начинает просачиваться и негативными эмоциями, негативными энергиями, а это привлекает темных неорганических существ. То есть со временем такой эгрегор уже не будет чисто человеческим, он

будет смешан, как и большинство всех остальных эгрегоров человечества. А неорганическим существам нужна энергия, и они любыми способами начнут добывать эту энергию с участников эгрегора, так как они будут управлять им.

Вот вам выше – типичный пример создания Эгрегора человеком. Эгрегоры фактически есть у всех действий и эмоций. Все, чем человек занимается, создает эгрегоры. Существуют эгрегоры денег, войн, болезней, наций, городов, наркотиков, спорта, музыкальных групп и направлений музыки, магические с их разнообразием, эгрегоры плохих и хороших поступков, творчества, фирм и корпораций, и множество других.

Примерно 80% этих эгрегоров смешанные с темными энергиями нижних миров, 14% темные и серые энергии, 5% светлые энергии, энергии высших миров или чистой любви и гармонии и 1% необычные эгрегоры, с разных энергий чужеродных миров, или смешанные.

Как же эгрегоры влияют на человека и опасны ли они? Например, эгрегор музыки, ее стилей.

Каждый стиль музыки по-своему программирует участников эгрегора. Человек думая, что ему это нравится, на самом деле просто попадает на крючок эгрегора. Эгрегор цепляет человека за его эго, где эго является мутацией нашего разума и нижних энергий.

Таким образом, неосознанно, человек частично поддает-

ся программированию. Эгрегору нужно закодировать человека под себя, чтобы максимально качать с него энергию. У человека, пусть это будет подросток Алина, начнется постепенная смена характера. Во-первых, она найдет снова кого? Правильно, единомышленников. Или попытается притянуть к этому эгрегору своих друзей и подруг. Так как музыка – один из важных элементов проявления себя как Эго у подростков (о подростках я бы хотел поговорить более подробно в другой книге). Во-вторых, у нее меняется стиль (в большинстве случаев). Это, к примеру, внешний вид, прическа, желание сделать пирсинг или тату. Меняется манера поведения и общения. В-третьих, избранника, парня (парней), она будет выбирать под уже заданный шаблон эгрегора, который должен соответствовать стилю эгрегора и подобной манере поведения. Это в большинстве случаев. И, разумеется, сейчас рассматривается подросток, а не взрослый человек. Все это кажется на первый взгляд абсурдом для человека, но не нужно спешить с выводами. Человек, который на крючке у эгрегора, легко может проверить сам себя. Он будет чувствовать онемение и мурашки по коже, слушая любимые песни группы. В эти мгновения происходит выкачка энергии. Эгрегор, как комар, впускает в вас анестетик – эйфорию, чтобы человек не замечал выкачки энергии. Ну по выкачке ладно, это не смертельно, по крайней мере для обычного человека, который не идет путем духовного развития. Тут гораздо опаснее, что идет программирование подростка или ре-

бенка, то есть процентов на 30-50% его воля будет блокироваться эгрегором, а это в некоем роде сдвиг с курса судьбы, по которому человек должен плыть, выполняя миссию своего рождения.

Что же делать? Ведь без музыки жизнь скучна. Что делать – это выбор каждого человека. А тем, кто шагает путем развития, я бы посоветовал слушать музыку светлых эгрегоров, а это некоторая классическая музыка, спокойная, релаксационная, звуки природы, этно.

Теперь хочу немного сказать о темных эгрегорах, таких как эгрегоры наркотиков, черной магии, некоторые эгрегоры гаданий.

Человек, который хоть раз попробовал наркотики (растения Силы тоже сюда относятся: конопля, дурман, грибы, аяхуаска, кактус и прочие), заражает свой энергетический кокон нижней энергией. К этой энергии почти сразу прилетает неорганическое существо-наставник (по правилам энергообмена у практиков, людей, стремящихся к духовному развитию), или существо-паразит, в зависимости от того, насколько человек чист сознанием и душой, так сказать. Таким образом, человек становится неосознанно марионеткой. Человека будет стимулировать и эгрегор, и существо, чтобы повторить прием наркотика. Так как кормятся уже двое из одной кормушки, то человеку будет навязано, что это неплохо и даже хорошо. Мол, человек получает и эйфорию, и откры-

вает для себя новые знания. Все это иллюзия, и человек на самом деле становится рабом, а не хозяином, как ему может показаться. Все начинает всплывать лет через 5-10 обычно, когда человек замечает, что его жизнь не та, что нет удачи, нет семьи и не получается завести, нет целей. Человек заходит в тупик, а точнее его заводят.

Раньше, в старину, растения Силы принимали только маги, шаманы, знахари. Только маги с опытом могли с ними совладать и справляться на равных. Сейчас же растения Силы превратили в развлечение и удовольствие. А те, кто использует их для практики, на самом деле не видят последствий, или не хотят замечать их. Они видят только урок и хорошую сторону опытов с растениями Силы, но тут есть своя темная сторона монеты, своя плата. И я крайне не рекомендую практикам, которые не «видящие» или не имеют видящего наставника, употреблять растения Силы. Не говорю уже о химических наркотиках и психотропах. Ниже пример человеческого кокона, который покурив пару раз травку (коноплю, спайсы).



Темное неорганическое существо, привязанное к энергии конопли. На 30-50% человек теряет свою волю, так как ему навязывается чужеродная.

Вот и судите сами. Если у металлиста Василия есть привязка и к эгрегору, и к подобному существу, он ничего не практикует из духовного и энергетического, то какой уровень энергетики у него будет? Ответ – минимальный уровень, который не выдержит и самого легкого сглаза. Уровень жизни и здоровья такого гражданина будет низким, собственно и продолжительность здорового тела и самой жизни. Само качество жизни будет низким, не будет счастья. Подобный человек ищет расслабление в алкоголе или наркотиках потом. Не говорю уже о его свободной воле, которая в сумме подавляется процентов на 60-80% (неорганическое существо, эгрегор наркотиков и музыки стиля металла, к тому же сущности, которые ошиваются рядом с эгрегорами).

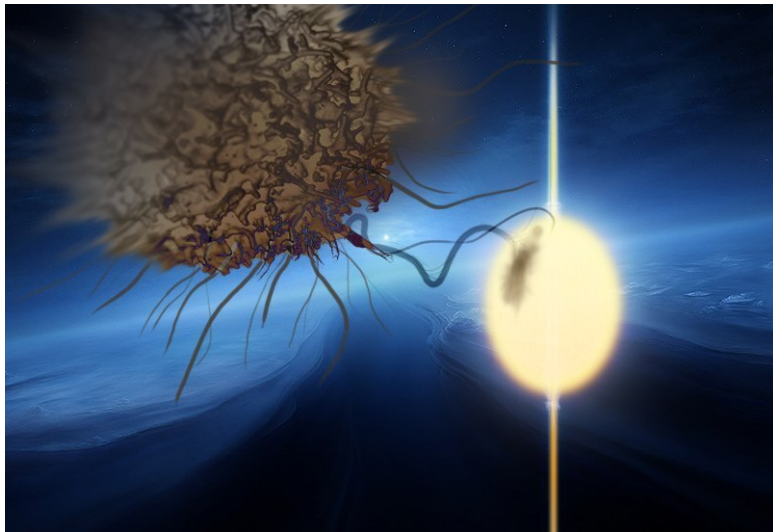


Рис.17. Человек, подключенный к темному эгрегору.



Глава 5

Неорганические существа и их виды

Неорганические существа – это существа, у которых нет физического тела, нет органики, но, тем не менее, они живут среди нас в энергетическом пространстве и способны влиять на нас.

Неорганические существа делятся на высших и низших. Высшие – это существа высших миров, параллельных. Они благородные в основном, и каждый занимается своей работой. Высших в основном называют Духи, Благородные Духи, Хранители, Ангелы, святые.

Низшие неорганические существа – это злые духи, нечисть, демоны и бесы. Существ домовых я бы отнес к посредникам. Они могут быть как хорошими, так и плохими, в зависимости от характера домового, и хозяев.

Сейчас я хочу поговорить именно о темных существах, которые в основном доставляют человеку много неудобств и проблем. Не все темные существа плохие и портят человеку жизнь. Они созданы с определенными функциями и миссиями, но в темном мире очень мало энергии. Поэтому темные существа навещают наш мир. Наш мир для них, как большой роскошный стол с разными вкусными блюдами, а их мир, как стол с сухарями и водой. Каждый во вселенной имеет право на существование, и темные существа пытаются подхватить побольше энергии в нашем мире. Некоторые из темных существ – благородные и даже честные. Они готовы честно сотрудничать с человеком и обмениваться энергией. Чем собственно и занимаются темные колдуны и ведьмы. Темная энергия имеет особенные свойства – она замедляет старение, останавливает болезни и вылечивает их, но также она способна разрушать нашу энергетику и приводить к смерти. Я не буду сейчас говорить о всех преимуществах и недостатках темной энергии, а расскажу о самих существах.

Самыми распространенными неорганическими существами являются Прилипалы. Это небольшие паразиты, напоминающие жуков, клещей, крабов, медуз.



Рис.18. Примитивный неорган Прилипала.

Эти существа в основном цепляются за кокон человека, у которого есть болезнь. Они питаются энергией боли и страдания. Также могут прицепиться к человеку, который хорошо пропитан негативом. Они в основном высасывают эту нехорошую энергию, и за время приспособливаются к обычной человеческой энергии. Таким образом, они уже сосут здоровую и хорошую энергию, лишая человека сил. С годами даже самый здоровый человек ослабнет, а в месте, где находится прилипала, возникнет хроническое заболевание. Человек может ощущать прилипалу как тяжесть, тревогу. При-

липалы примитивные паразиты и при опасности не сразу покидают человеческий кокон. Например, регулярными водными процедурами в природном водоеме, море, можно очиститься от прилипалы. Также очищает энергия в церквях и храмах, но нужно молиться и просить очищения. Огонь и окушивание человека некоторыми травами действует аналогично.

Следующим распространенным видом неорганических темных существ является темный неорган, он же черт в народе.



Рис.19. Темное неорганическое существо.

Темные неорганы отличаются от прилипал размерами, формой и осознанием. Среди темных существ есть, как и примитивные хищники, так и весьма осознанные существа. Осознанные обычно не паразитируют и не воруют в наглую энергию у человека, как, к примеру, Прилипала. Осознанные темные существа занимаются своей работой. Но некоторые наглеют и завербовывают эгрегоры, или просто пасутся у них.

Примитивные черти цепляются за негатив, скандалы, за ненависть, депрессии. Они стимулируют в человеке эти эмоции и негатив, и человек уже не может выбраться из этого болота. То есть в жизни человека появляются постоянные скандалы, депрессии, обиды, злость и ненависть. От присутствия такого паразита развивается чувство тревоги, паника, страхи и фобии. И от такого существа избавиться нелегко. С годами и столетиями такое существо оттачивает техники нападения и стимуляции. Оно уже способно навеивать не только эмоции, чтобы их кушать, но и мысли, таким образом, входя с человеком в еще больший симбиоз. Такое существо растет в размерах, и его сознание расширяется, но оно растет в области хищника. Существо становится просто хитрее и коварнее.



Рис.20. Так выглядят большинство больших, осознанных неорганов. Так примерно и выглядят примитивные темные существа, которые с годами отточили свое мастерство доить энергию с людей.

Следующим распространенным видом являются серые неорганические существа. Это существа второго нижнего мира. В народе их называют бесами. Эти существа отличаются от темных существ (существа первого нижнего мира) большой хитростью. Они редко сотрудничают с человеком на равных. Эти существа способны без усилий проникнуть вам в голову и начать разговор, проектируя мысли. Челю-

век порой воспринимает их мысли за свои, и если он начнет вкладывать энергию в идею беса, то пойдет симбиоз, и человек будет на крючке у беса. Я не могу сказать, что это плохие существа. Их Архитектор создал с определенными функциями, как и темных. Но эти существа часто паразитируют на человеке. Особенно на тех людях, кто пробовал наркотики.

Бесы питаются другой энергией, в отличие от темных существ. Они питаются вдохновением, творчеством, страстью, энергией снов и осознанностью. Осознанность для них самая вкусная. Поэтому эти существа создали Растения Силы, чтобы при помощи них человек расширял сознание и восприятие и понимал устройство мира и вселенной, понимал законы Мира. Но не тут-то было. Свою часть уговора они делают и человек, теряя определенное количество энергии, получает что-то новое, а после, или бывает сразу, присоединяется серое существо. И человек, не зная того, становится носителем беса. Существо это начинает стимулировать человека к знаниям и новым экспериментам, потому что это пища существа и его мира. Беда в том, что жертвы этих существ лишены своей воли. Им навязывается очень тонко и профессионально. Но некоторым людям эти существа помогают выйти на иной уровень осознанности, и они сами видят это существо. Или их Вездесущий Дух приведет к такому человеку, который покажет, что он носит на себе и поможет избавиться. Серые существа и темные бывают похожи еще на спрутов, осьминогов. Такие существа крайне опасны, так

как чем длиннее и больше щупалец у существа, тем оно подвижнее и свирепее.

Есть еще один тип низших неорганических существ – это красные неорганы. Это существа третьего нижнего мира. К нам они попадают крайне редко. Они сверх опасны и свирепы. Это – демоны. Они нападают на всех подряд и терзают энергетические коконы. Человеку сразу становится плохо. Часто они проникают в человека, и тот становится одержимым. Это самые свирепые и сильные неорганы.



Глава 6

Аура, ее разновидности. Совместимость аур. Характер определяется по цвету ауры

Человек имеет семь основных чакр в своем теле. Это энергетические центры, узлы, которые производят свою энергию или генерируют входящую энергию на свой лад. Каждый центр имеет свое поле и связан с глобальным информационным полем в пространстве. Представьте, что каждая чakra – это отдельный мир со своими правилами и программами. Он существует независимо от человека. У человека и животных есть похожие чакры с аналогичными энергиями, а значит, чакры не относятся только к человеку.

Человек по уровню видения ауры – сложное творение, созданное из разных программ окружающего, из разных чакр. Чакр существует больше, чем принято считать у человека, но они за пределами человеческого кокона и редко касаются деятельности человека и его сознания. Просто вот такой набор семи чакр и формирует наше человеческое существо. Поэтому мы такие сложные и отличаемся от животных, у которых максимум до четырех чакр. Вот так создатели взяли и соединили семь бусинок, которые отображают разные программы и функции.

Мое видение чакр немного отличается от обычно принятых понятиях о цветах чакр, инстинктах и характерах, которые можно встретить на просторах интернета.

Первый центр – Муладхара.



Рис. 21. Человек, оперирующий на первом энергетическом центре.

Этот центр красного цвета. Он находится у основания копчика и половых органов. Чакра эта имеет программы инстинкта выживания, продолжения рода, физического тонуса.

Человек, чье сознание оперирует на первом центре, имеет красную ауру. Эта энергия наделяет его сознание программами самосохранения, заботы о себе, а это есть эго. Без малейших сомнений скажу, что это чакра больших эгоистов и

людей, которые во всем ищут корысть. Такие люди хитрые и коварные, так как имеют четкую программу самосохранения, как и у многих животных. Часто врут и преувеличивают. Злопамятные. Они переменчивы, их тянет к новому и неизвестному. Очень любопытные. Эта энергия наделяет человека отличным физическим тонусом, но это не является признаком хорошего здоровья. Просто человек не ощущает вялости и лени почти никогда, если его энергетика в порядке. Люди с красной аурой очень привязаны к похоти и развлечениям. Они очень любят секс и раскрепощены в этом деле. В связи с тем, что у обладателей красной ауры больше всего развит эгоизм, то это часто провоцирует у них негативные эмоции. Их эго требует их признания. Примерно 40% рождаются с красной аурой и в ходе жизни многие эволюционируют, и их сознание переходит на другие чакры.

Конец ознакомительного фрагмента.

Текст предоставлен ООО «Литрес».

Прочитайте эту книгу целиком, [купив полную легальную версию](#) на Литрес.

Безопасно оплатить книгу можно банковской картой Visa, MasterCard, Maestro, со счета мобильного телефона, с платежного терминала, в салоне МТС или Связной, через PayPal, WebMoney, Яндекс.Деньги, QIWI Кошелек, бонусными картами или другим удобным Вам способом.