

АЛЕКСЕЙ ПРОХОРОВ

СОВРЕМЕННЫЕ
ГАРАЖИ, НАВЕСЫ И
ХОЗЯЙСТВЕННЫЕ
ПОСТРОЙКИ

Алексей Николаевич Прохоров

Современные гаражи, навесы и хозяйственные постройки

Текст предоставлен правообладателем

http://www.litres.ru/pages/biblio_book/?art=63417293

Современные гаражи, навесы и хозяйственные постройки / Прохоров А.

Н.: ИП Демченко; Москва; 2020

Аннотация

Эта книга предлагается владельцам загородного участка, которые собираются дополнить жилой дом возможными хозяйственными строениями. В ней описаны типы различных навесов, хозяйственных построек и гаража-пристройки. Освещены проблемы проектирования, стоимость строительных работ и материалов. В книге приведены рекомендации, как обустроить ту или иную хозяйственную постройку или пристроенный гараж.

В формате PDF А4 сохранён издательский дизайн.

Содержание

Введение	4
Навесы	8
Виды и назначение навесов	8
Отдельно стоящий навес-беседка	15
Навесы в зоне отдыха	22
Солнцезащитный навес	22
Конец ознакомительного фрагмента.	24

Алексей Прохоров

Современные гаражи, навесы и хозяйственные постройки

Введение

Вы приобрели участок за городом, где стоит коттедж или скромный дом, а возможно, дом только предстоит построить и на участке еще ничего нет. Наверное, сейчас самое время украсить участок постройкой, которая позволит комфортно проводить летом время в семейном кругу или в компании друзей.

Кроме того, на любом дачном участке требуется хотя бы одна постройка или даже несколько помещений, которые используются для хозяйственных нужд. Ведь где-то надо складывать дрова, хранить садовый инвентарь и рабочую одежду.

Одни дачники используют в этих целях времянку или сарай, другие выделяют под подсобку часть гаража или погреба, а порой даже часть веранды или прихожей дома. Однако гораздо проще и удобнее отвести под хозяйственные нужды особую территорию, а остальные помещения использо-

вать только по прямому назначению. Это существенно улучшит функциональность дачного участка.

Размещение хозяйственной зоны наиболее скрытой от глаз территории участка, выделение постоянного места для хранения садового инструмента и компоста сделает участок чище, краше и живописнее, защитит дачу от концентрации лишнего мусора. Дизайн дачного пространства теперь не будут портить грязный инвентарь, а также ветки и опавшие листья.

Дачные постройки своими руками сооружаются из различного строительного материала, чаще всего это дерево, поэтому желательно подбирать качественные сорта, которые должны служить основой постройки. Крепеж элементов обязательно должен быть качественным, желательно подбирать его из гальванизированного, нержавеющей типа стали, что даст гарантию долговечности, красоту будущей постройки. Для крепления различных элементов деревянных построек рекомендуется применять гвозди, следовательно, нужно запастись специальным крепежным инструментом. В принципе, строительство любого объекта нельзя осуществить без подходящего строительного инструмента и нужных материалов. Опытные люди считают, что любое строительство можно сравнить со стихийным бедствием. Однако можно встретить немало желающих что-то создать своими руками, потому что такое строительство доставляет владельцу загородной недвижимости необычайное чувство удовлетворения, кото-

рое не всегда можно получить при ремонте городской квартиры. Ее замкнутое пространство, частая необходимость договариваться о чем-то с соседями существенно ограничивают возможность реализовать свои способности. Вероятно, именно поэтому многие умельцы переносят все свои познания в строительном деле на благоустройство приусадебного участка.

Хозяйственные постройки на приусадебном участке нужны так же, как и дом. Навес, колодец и туалет с выгребной ямой – это постройки первой необходимости. Позднее можно соорудить летний садовый душ, парник, погреб, летнюю кухню и некоторые другие постройки.

При наличии достаточной свободной площади на участке можно строить отдельно стоящие постройки или блокировать между собой некоторые строения. Строить и размещать хозяйственные постройки нужно так, чтобы они отвечали и хозяйственным, и эстетическим требованиям. Создавая своими руками на загородном участке какую-либо постройку, нужно непременно руководствоваться общим стилем жилого дома. Если площадь участка невелика, то хозяйственную зону, сарай или навес, гараж и парковку лучше всего совместить. Можно блокировать с сараем летний душ и туалет. Это существенно сэкономит пространство.

Для многих сооружений хозяйственного назначения разработаны типовые проекты, с которыми желательно ознакомиться, прежде чем приступать к строительству. Тем бо-

лее что любой проект приусадебного участка может быть изменен, его можно приспособить к своим потребностям. К качеству возведения и содержания хозяйственных построек предъявляются столь же высокие требования, как и к строительству жилого дома. Прежде всего, они должны быть чистыми и сухими, хорошо вентилируемыми, но без сквозняков. Часто для хозяйственных нужд на приусадебном участке возводятся навесы. Однако навесы могут сооружаться не только для хозяйственных целей, их можно использовать как интересное архитектурное решение для оформления комфортной зоны отдыха.

Навесы

Виды и назначение навесов

Необходимые для жизни и отдыха строения можно очень удобно разместить на приусадебном участке, если предварительно четко продумать, а затем реализовать разумное зонирование территории.

В каждой зоне нужно компактно размещать по возможности все объекты, тяготеющие к ней по своему назначению. Функционально всю территорию приусадебного участка следует разделить на три основные зоны – это жилая зона, зона приусадебных и хозяйственных служб и садово-огородная.

Жилая зона обычно включает в себя комфортный жилой дом, палисадник, отделяющий дом от улицы, и место для отдыха, учитывающее интересы всех членов семьи.

Зона приусадебных и хозяйственных служб – это хозяйственный блок, погреб, гараж, летняя кухня-столовая, подвал, туалет, колодец и прочие подобные постройки.

Садово-огородная зона состоит из плодового сада и огорода, теплиц, парников и прочих сооружений.

Строгая функциональность зонирования непременно облагораживается эффективным декорированием приусадебного участка, что подразумевает создание уголков отдыха,

спортивных и детских площадок, цветников, газонов и лужаек, искусственных водоемов, беседок, пергол, трельяжей и многих других садовых сооружений.

Иногда жилой дом на приусадебном участке расположен фасадом на улицу. Между домом и улицей лежит полоса земли примерно 4–8 м шириной, что зависит от общих размеров участка. Обычно эту полосу земли отводят под палисадник, отгородив его от улицы забором или живой изгородью. В таком случае все остальное зонирование приходится на территорию участка за жилым домом, что несколько осложняет задачу, но выход всегда можно найти.

Расположение жилого дома в глубине участка дает больше творческих возможностей по оформлению его фасадной части и визуального расширения пространства перед домом. Такой эффект можно получить, используя изгороди из зеленых насаждений и незаметной металлической сетки, расположив их по диагонали. Интересный эффект создают дорожки с несколькими поворотами, выложенные кладкой с выразительным рисунком. Они раскрывают разные красивые перспективы усадьбы, но маскируют хозяйственные постройки.

Еще больший эффект в декорировании участка дает его неровная местность, когда для достижения глубины пространства можно спланировать участок террасами и разместить на таких террасах различные хозяйственные постройки. Радующий глаз выразительный ландшафт будет радовать еще и высоким урожаем, потому что на террасах вода задер-

живается, плодородный грунт не смывается.

Когда участок спланирован на разных уровнях, даже при небольших его размерах эффект пространства создают декоративные стенки и дворовые лестницы из нескольких ступеней. Даже относительно небольшой участок площадью всего 300–400 м² можно оформить так, что он составит впечатление большого благоустроенного помещения на открытом воздухе.

На таком участке зону отдыха, детскую площадку и место для шашлыков можно разместить непосредственно перед домом, придав им вид внутреннего дворика. Если внутренний дворик оборудовать камином-грилем, то это придаст ему своеобразный уют и сделает его словно бы продолжением жилого помещения. Преимуществом подобного размещения зоны отдыха является удаленность от улицы и проблем, с ней связанных.

Желательно дополнить зону отдыха небольшой беседкой или легким навесом для общения с гостями или приятного чтения. Всевозможным навесам отводится немалая роль в распределении полезной площади приусадебного участка. Навес на даче в зоне отдыха просто необходим, чтобы создать приятный уголок прохлады.

Конечно, очень приятно посидеть в теплую погоду на свежем воздухе в открытой беседке в окружении цветов, не обращая внимание на дождь или сильно припекающее солнце (рис. 1).

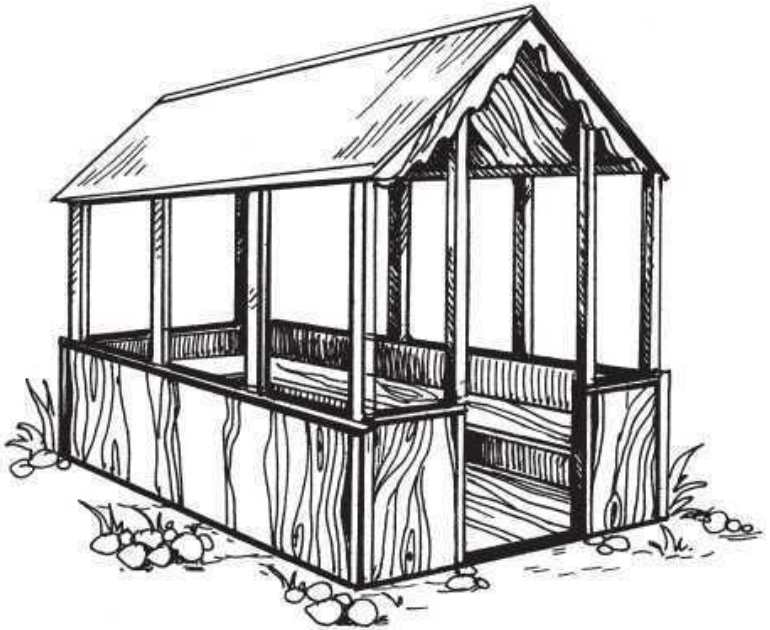


Рисунок 1. Открытая беседка в саду

Такую беседку можно расположить рядом с жилым домом, здесь семья может отдыхать на открытом воздухе. Однако лучше дополнить беседку навесом. Солнцезащитный навес не спасет от проливного дождя, но вполне защитит во время мелкого дождичка, когда не хочется уходить домой. Желательно расположить навес в зоне отдыха, чтобы можно было сидя за столом любоваться видами на цветник, альпий-

скую горку или садовый водоем.

Миловидность и уют можно придать своему участку как естественными способами, так и различными методами декорирования. Существенно смягчит жару небольшой фонтанчик со струями освежающей водички.

Навес может послужить своеобразным конструктивным элементом, способным украсить любой дом, если он удачно вписан в его дизайн. Навес можно пристроить к дому, чтобы дождь не попадал на террасу. Он вполне уместен, если у южного фасада дома высажен виноград или другие вьющиеся растения, которые нуждаются в опоре. Такой опорой растениям может послужить шпалера, расположенная между стойками навеса. В результате получается симпатичная зеленая беседка у дома, которая защищает и от дождя, и от зноя в жаркие летние дни. Она же позволяет поддерживать комфортную температуру внутри самого жилого дома. Здесь можно пообедать на свежем воздухе или организовать чаепитие (рис. 2).

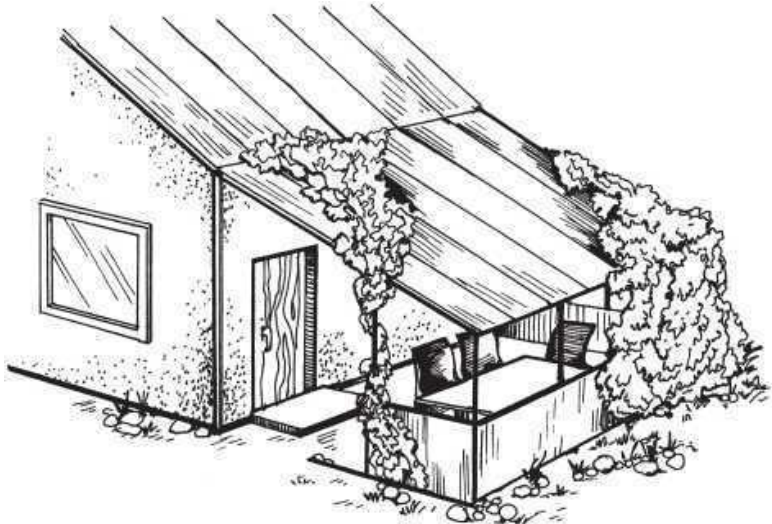


Рисунок 2. Солнцезащитный навес, позволяющий устроить мини-столовую на свежем воздухе

Если цель построения навеса заключается в образовании тенистого уголка на приусадебном участке, то это очень правильное решение, потому что специальные растения для создания тени, уже посаженные на участке, вырастут не скоро. Совсем не обязательно ждать этого момента на солнцепеке, лучше всего соорудить навес сейчас.

Однако навесы можно сооружать и для других целей. Многие автомобилисты предпочитают иметь поблизости от гаража площадку для мойки автомашины и выполнения различных профилактических работ, которую можно использо-

вать и как мастерскую на открытом воздухе.

Очевидно, что навес над подобной ремонтной площадкой в личном подворье или на даче станет отличным защитником и автомобиля, и его владельца от капризов погоды. Под таким навесом даже в ненастье можно поработать за верстаком или воспользоваться сварочным аппаратом для проведения любых ремонтных работ в достаточно комфортных условиях.

Многие владельцы загородных домов и дачники предпочитают устраивать для своих авто открытую парковку под навесом, которая обладает определенными преимуществами. Легкий и ажурный каркасный навес для автомобиля у частного дома не занимает много места на маленьком участке. Сквозной навес не затеняет, но визуально увеличивает пространство участка. Его строительство обойдется гораздо дешевле и займет меньше времени, чем сооружение капитального гаража. Если покрытие навеса из сотового или монолитного поликарбоната установить на декоративную решетку из металлических конструкций, а затем оформить вьющимися растениями, то это будет выгодным и красивым решением. И металл, и поликарбонат легко гнутся, принимая всевозможные формы, поэтому из этих материалов можно создавать сложные и необычные формы навесов.

Автомобильный навес можно использовать как гостевую стоянку при наличии капитального гаража, который скроет авто от любопытных посторонних глаз. Он надежно защитит

собственное авто владельца усадьбы и машины его друзей от дождя и палящего солнца, от снега или падающей листвы (рис. 3).

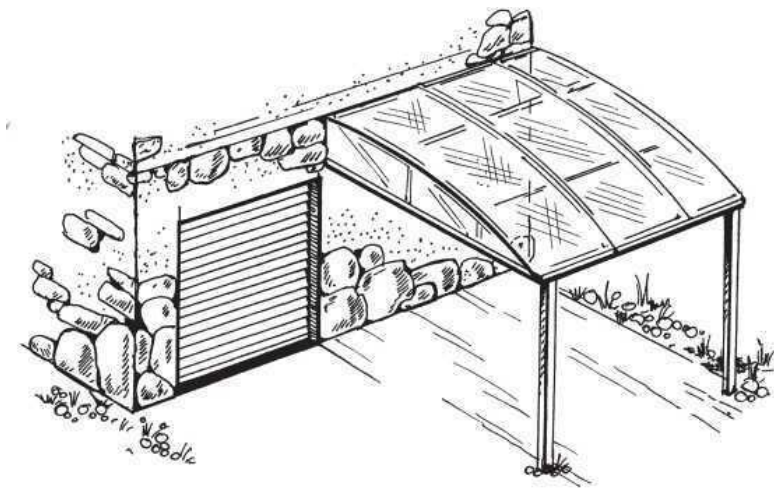


Рисунок 3. Навес над открытой площадкой у гаража

Отдельно стоящий навес-беседка

На приусадебном участке, который обнесен надежной оградой, для сезонного хранения садовой техники с аксессуарами или дров, а также для временного хранения строительных материалов вовсе не обязательно сооружать капитальную постройку с четырьмя стенами. Основная функция

садовой постройки типа сарайчиков состоит в обеспечении укрытия техники или материалов от осадков.

Поэтому можно построить для дачи навес с двускатной крышей и тремя стенками-решетками из пиломатериалов или металла (рис. 4).

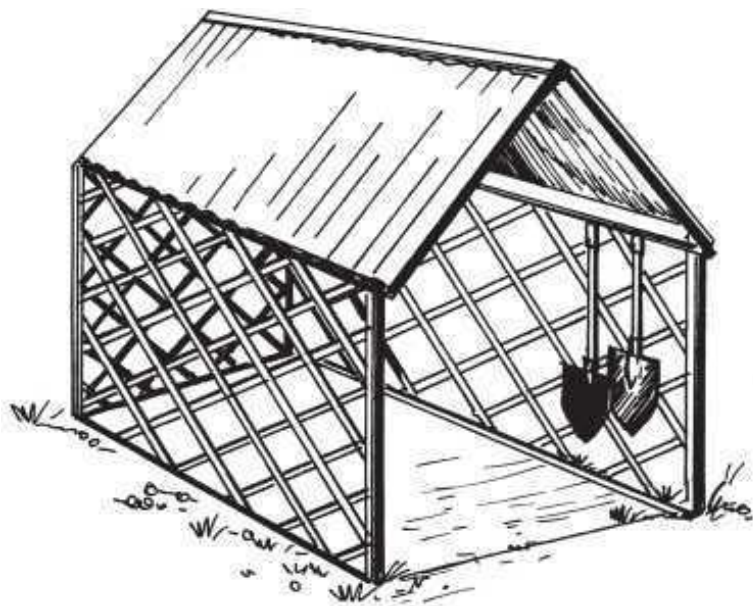


Рисунок 4. Навес с тремя решетчатыми стенками для хранения садового имущества

Под таким навесом можно сложить и укрыть от летнего дождя самое разное садовое имущество.

Во многих регионах России для отопления собственных домов используются дрова, которые обязательно должны быть сухими. Для просушки дрова полагается складывать в специальные поленницы, в которых они сохнут не менее одного сезона. Дрова будут более качественно подготовлены для топки, если они надежно укрыты от осадков – дождя и снега. Конечно, можно просто уложить на поленницу лист кровельного железа или другого листового материала. Но этот вариант укрытия имеет определенные недостатки. Во-первых, дрова будут подмокать из-за косых дождей, которые не редкость при местном климате. Во-вторых, по мере расходования дров нужно постоянно перемещать лист вниз, что очень неудобно в зимний период, когда покрытие оказывается порой под очень толстым слоем снега. Идеальный вариант – это разместить дрова на хранение на поддоне в настоящем сарае с крышей, стенами и хорошей вентиляцией. Но этот вариант представляет собой внушительную постройку со значительным расходом стройматериалов, времени и сил.

В таком случае владельцы домов, которым нужны дрова на растопку камина или на полноценную топку, могут остановить свой выбор на навесе для дров, представляющем собой самый оптимальный вариант. Такой навес можно соорудить на фундаменте из железобетонной плиты – тогда дрова не подмокнут снизу. На эту плиту-фундамент будут опираться деревянные столбы, на которые уже будут крепиться стропила крыши. Под таким навесом дрова быстро сохнут,

так как конструкция хорошо продувается ветрами. Для того чтобы нижние ряды дров не мокли при косом дожде, их можно по периметру прикрыть листами шифера или рубероида (рис. 5).

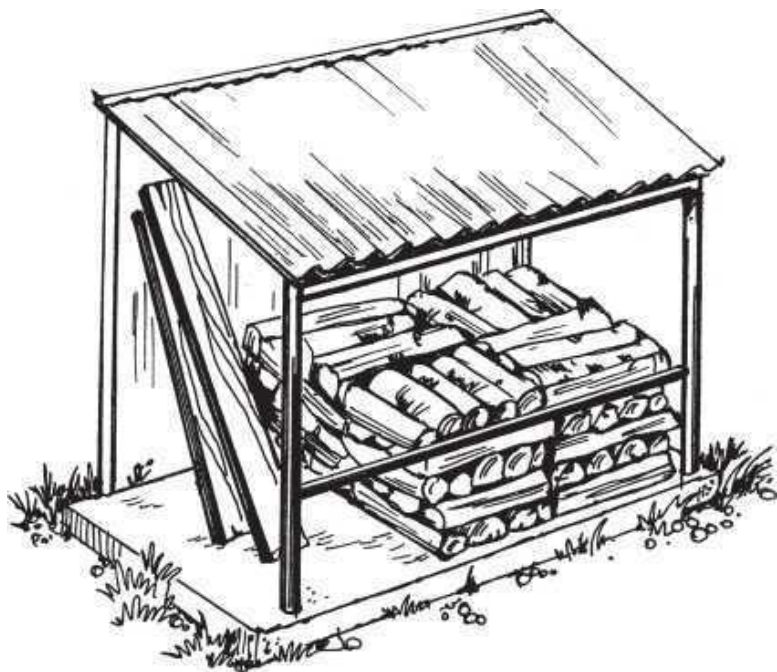


Рисунок 5. Навес для хранения и сушки дров

Навес в зоне отдыха или в хозяйственной зоне очень удобен на участках небольшого размера. В настоящее время

можно приобрести навесы, которые могут выдвигаться на нужную глубину и легко демонтироваться при первой необходимости. Такие навесы существенно экономят пространство. Кроме того, их несложно убирать при подготовке дачи к холодному времени года, чтобы не оставлять под снегом на улице в зимний период. Для многих навесов мокрый и тяжелый снег просто губителен.

Главным элементом декоративного оформления участка является его фасадная сторона в виде ограждения. Его можно соорудить из самых различных материалов, в зависимости от традиций, которые сложились в данной местности, и возможностей владельца участка.

Очень удобно для владельцев загородного дома использовать сборные навесы, которые можно просто собрать, сложить и убрать на зиму в хозяйственный блок. Некоторые выдвижные навесы можно просто сложить, а затем закрепить в сложенном виде. Таким образом, они могут перезимовать без какого-либо ущерба.

В настоящее время на современном рынке строительных принадлежностей можно выбрать себе подходящую модель из достаточно широкого ассортимента навесов. У солидных застройщиков весьма популярны навесы с автоматическим управлением, которые при помощи специального электрического переключателя могут сами выдвигаться и склады-

ваться. Более дорогие модели оснащены чувствительными климатическими датчиками, которые способны автономно регулировать положение навеса в зависимости от погодных условий. Такие навесы могут самостоятельно складываться во время сильного ветра или дождя.

Все механические виды навесов, предлагаемые рынком, управляются посредством специальной рукоятки. Если уделять таким навесам должное внимание и проводить профилактику, то ручное управление навесом не составляет особого труда.

Простейшие модели отличаются, соответственно, самой низкой ценой. По окончании сезона их нужно просто снять с крючков и сложить в рулон.

Рынок предоставляет широкие возможности тем, кто собирается построить навес своими руками. Оригинальным исходным материалом может стать бамбуковая рогожка. Навес из столь необычного материала придаст сооружению и саду в целом некоторую тропическую атмосферу.

На многих навесах во время дождя скапливается большое количество воды, которая способна повредить легкое сооружение. Поэтому перед началом возведения навеса желательно продумать такой сток для водного потока, чтобы площадка под навесом оставалась сухой. Такие стоки могут сооружаться в разных вариантах. Одним из многих вариантов может стать рассредоточение воды, тогда она будет равномерно собираться по всему периметру и не сможет повредить

сооружение.

Если дом расположен в местности, где климат отличается высокой влажностью воздуха, то следует выбирать навесы такой конструкции, при которой вода стекает самостоятельно, не нанося вред и не требуя особого вмешательства.

Навесы в зоне отдыха

По конструкции навесы почти не отличаются от пергол, разница состоит только в крыше навеса, которая делается из шифера, пластика, из непромокаемой ткани и прочих подобных материалов. Зимой навесы с постоянной крышей подвергаются большой нагрузке из-за тяжести снега. Поэтому их обычно делают с вертикальными опорами из водопроводных труб диаметром более чем 5 см. Для настила асбоцементного или стеклопластикового шифера на верхней части навеса нужно выполнить обрешетку из досок, закрепив на каркасе шурупами или болтами.

Иногда делают металлическую обрешетку с шагом 20 см из уголка или швеллера.

Солнцезащитный навес

Солнцезащитный навес можно соорудить из четырех столбов диаметром около 15 см и высотой 200–220 см, которые пойдут на основной каркас сооружения.

Размеры навеса зависят от величины той площади, которую предполагается накрыть навесом. Для точного определения и разметки площадки для установки каркаса под навес нужно определиться с размерами крыши, если предполагается покрыть ее листовым кровельным материалом. Значит,

нужно точно знать размеры кровельных листов. Но в любом случае расстояние между столбами не должно превышать 3–3,5 м.

Если использовать для покрытия крыши полупрозрачные волнистые кровельные листы марки «Salux» (они бывают разных цветов), то следует учесть в расчетах размер одного листа, равный 90 × 200 см, и длину волны, равную 7,5 см.

Рассчитывая размеры навеса, можно предположить, что крыша навеса будет выступать за опоры на 20 см. Тогда расстояние между опорами в поперечном направлении при 2-метровой длине листа вдоль волны составит величину, равную 160 см.

Планируя на территории усадьбы места для семейного отдыха, следует учитывать интересы всех членов семьи. Поэтому здесь непременно должны быть спортивная площадка для взрослых, качели и песочница для детей.

Конец ознакомительного фрагмента.

Текст предоставлен ООО «ЛитРес».

Прочитайте эту книгу целиком, [купив полную легальную версию](#) на ЛитРес.

Безопасно оплатить книгу можно банковской картой Visa, MasterCard, Maestro, со счета мобильного телефона, с платежного терминала, в салоне МТС или Связной, через PayPal, WebMoney, Яндекс.Деньги, QIWI Кошелек, бонусными картами или другим удобным Вам способом.