

18+

Н.БОЛОТОВ

Русь

нетривиальная
история



Николай Алексеевич Болотов

РУСЬ – нетривиальная история

http://www.litres.ru/pages/biblio_book/?art=63374622

ISBN 9785005182746

Аннотация

Вас не удивляет, что история Великой России по существующим меркам – всего лишь 1000 лет?! Меня это несоответствие навело на мысль, что её историчность уж точно мерится не тем «аршином» и оттого сильно обрезается. И насколько сильно, не угадать и с трёх раз... Проще прочитать эту книгу с Начала до Конца.

Содержание

Введение...	5
Глава 1. Биография «писаная» и достоверная	8
1.1 Парадоксы «прописных истин»	8
1.2. Что такое «Приледниковая степь»?	40
1.3. Неандерталец и Кроманьонец	54
1.4. Олединение, откуда оно взялось?	65
1.5. Борея	78
1.6. «Приледниковая степь» нашей эволюции	91
Глава 2. Великое переселение народов, про которое никто ничего не слышал...	113
2.1. Пути миграции	115
2.2. Духовная скрепа цивилизации	136
Конец ознакомительного фрагмента.	137

**РУСЬ – нетривиальная
история
Николай
Алексеевич Болотов**

© Николай Алексеевич Болотов, 2020

ISBN 978-5-0051-8274-6

Создано в интеллектуальной издательской системе Ridero

Введение...

*Умом Россию не понять,
Аршином общим не измерить:
У ней особенная стать —
В Россию можно только верить.*

Ф. И. Тютчев

Начинаю я эту повесть об истории России с вдохновенных слов Фёдора Ивановича Тютчева в надежде раскрыть сокровенные тайны её истории, которые позволили бы понять-таки умом, а не только верой, всю надисторичную суть существования Руси. Несоразмерность её генезиса тем «аршинам, которыми не только наши недруги, но и мы сами пытаемся её мерить..... И как мы далее убедимся, «историческая истина» в многочисленных попытках переписывании её истории состоит в размерности погружения вглубь оной.

Эта повесть, конечно же, не детектив. Однако парадоксы «прописных истин» про историю Руси – России содержат такую массу исторических подлогов и фальши, что их хватило бы для многотомного детективного «чтива». Поэтому я расскажу только о самых главных парадоксах этих перезаписей.

О них наша государственно-православная политология не просто умалчивает, демагогически рассуждая о недопустимости искажения истории, но, кажется, даже и не до-

гадывается, что в своём политиканстве занимается натуральным искажением подлинной Русской Истории! Я уже не говорю о том, что любая интерпретация – от латинского *interpretatio* – «разъяснение, истолкование» – есть искажение реальных исторических фактов в поисках угодных сию моментных «прописных истин». Вот сейчас у политологии в моде догмат – «Глубинного государства», под которым понимаются некие таинства государственных сообществ, действующих за кулисами публичной политики в своих собственных «карманных» интересах. По мне, так данное определение говорит только за то, что современная политология не интересуется ничем интеллектуально более глубоким, чем склочные политические шашни одной корпорации против другой.

Меня же мелочи типа кто-кого политически «надул» интересуют в меньшей степени. Я уверен, что истинная глубина «глубинного государства» – это вообще не социальный фокус. И, чтобы доказать этот постулат, для большей уверенности на помощь себе возьму удивительные теории советского историка Льва Гумилёва, в основе которых лежат не религиозные бредни происхождения человеческой цивилизации и государственности, а глубинные – биологические и экологические факторы эволюции человечества.

В этом плане Россия – Русь, как мы, надеюсь, далее убедимся, является тем самым уникальным континентом- Глубинным Государством.

В его истории таится масса фактов, говорящих за то, что древнейшая Русь есть место сотворения современного человечества и основ его цивилизации. О чём имеются бесспорные доказательства, которые не укладываются в современную православную идеологию российской государственности и поэтому придаются «общественной анафеме».

Эта книга – почти детективный анализ урезания реальной истории древней Руси. Она как бы является продолжением книги «Новая Библия Вселенной» (ЛитРес. Самиздат, М, 288 стр.) о физических основах Мироздания. Поэтому, не удивляйтесь, что повесть про нетривиальный «Путь России» начну не с крещения Руси, и не с новой эры, и даже не с библейского Адама и Евы, а лет, этак, на 45 000 ранее.....

Глава 1. Биография «писаная» и достоверная

1.1 Парадоксы «прописных истин»

Так что, начнём плясать «от печки» Ещё совсем недавно основополагающей теорией происхождения человека в РФ была-таки теория Дарвина. Но в последнее время, в связи с радикальной переменой мировоззрения российской государственной элиты (до того 75 лет бывшей поголовно атеистической и вдруг уверовавшей в единобожие «православия») Дарвин был заменён «словом божьим». Тем не менее, по словам автора этой лекции наша православная наука не дремлет: В настоящее время существует множество теорий происхождения человека на нашей планете. Вопрос о появлении разумной жизни на Земле всегда привлекал к себе внимание ученых разных областей. В данной лекции будут рассмотрены основные версии происхождения человека, хотя ни одна из них не имеет 100% гарантию своей правдивости. Ученые-археологи вместе с астрологами из разных стран исследовали самые разнообразные источники зарождения жизни (морфологические, биологические, химические). Но все эти усилия, к сожалению, не по-

могли узнать в каком именно столетии до н.э. появились первые люди. Как говориться – «Увы и Ах»!

Видимо по велению божьему у нас победил «креационизм»! Все его последователи отрицают главные теории появления человека.

Они уверены, что всех людей сотворил именно Бог. При этом человека он создавал по своему подобию согласно выше приведённой всемирно известной картине (Рис.1)

С этого «первоисточника» и начинаются парадоксы православных «прописных истин». Даже при беглом взгляде на картину нельзя отвлечься от парадоксального несоответствия биологии иудейской нации – «богом избранного народа», хотя бог и сотворил оную по своему образу и подобию. Поскольку, если Бог сам был семитом (арабом), то значит евреи Адам и Ева должны хоть малость походить на своих генетических родственников?

Ан нет!

Адам – некий индоевропеец – шатен, а Ева так вообще блондинка, которой и сейчас (через 2500 лет) у арабов не сыскать.

Но для меня тут важна не национальная принадлежность современных евреев, а сам факт написания облика их в лице уже индоевропейской «национальности» в виде евреев-ашкенази. То есть по времени – это средние века нашей эры. Это с одной стороны, а с другой – данный факт однозначно говорит за то, что все основы «ветхого завета» писаны рука-

ми человеческими, а не божьими!

В этом смысле нам интересен сам смысл картины, описывающей библейское сотворение перволюдей. Ну, судите сами.Если эти Люди были созданы Великим разумом, то он (разум), в роде бы, не только не велик, но даже страдает склерозом.

«Бытие Глава 1» Ветхого завета говорит о том, что бог вечером дня четвертого. И сотворил Бог рыб больших и всякую душу животных пресмыкающихся, которых произвела вода, по роду их, и всякую птицу пернатую по роду её. И увидел Бог, что это хорошо. И благословил их Бог, говоря: плодитесь и размножайтесь, и наполняйте воды в морях, и птицы да размножаются на земле. То есть все «гады», им созданные знали, как им плодиться и размножаться, а Адам не знал ничего и только благодаря любопытству Евы и услужливому змию разобрался, что к чему. Я не думаю, что бог просто по усталости от своих творений в конце дня четвертого забыл про свой зарок в последствии.

Не надо хулить богов!

Они тут не при чём. Эта писанина дело рук множества иудейских авторов в разные времена, у которых не было единого редактора, разбирающегося в древних основах мироздания.

Но дело совсем не в том, что сами факты божьего творения выглядят парадоксально для современного жителя Земли со средним школьным образованием. Дело совсем

не в этом. Цель библейского самотворчества не в познании процесса миротворения человека. Его по библии бог мог сотворить из любого праха земного.

Дело тут в церковной практике. Церковные писари иудаизма, на основе которого создано и христианство, уж точно знали, каким образом привязать свою будущую паству к церкви. Для этого надо было просто оценить действие размножения потомства, как «богомерзкий первородный грех».

Оттого любой верующий становится для церкви постоянно грешным «хлебо-несущим» существом. И в результате этого легендарного казуса иудейско-христианская церковь благоденствует уже третье тысячелетие.

Как видим, это никакой смысловой логики к сотворению человека в этом нет.....Посмотрим имеет ли это словотворчество к истории иудейско-христианской религии?

Что такое Библия?

По древнегречески библио – «книга» от библос – «папирус».....В иудаизме это Танах, именуемый также еврейской Библией. а в христианстве – Ветхий Завет. Второй – почти копия Первого.

Откуда взялся Танах?

Наша «православная» история начинает своё «исследование» истории религии с легенды о том, как Моисей, сойдя с горы Синай, и с трудом неся тяжеленные каменные скрижали с 10 божьими заповедями, в сердцах разбивает их в дребезги при виде разврата в рядах его языческого на тот мо-

мент племени. Спohватившись о содеянном, он по памяти записывает что ему толковал бог. А далее идет уже история шестивия христианства по планете Земля.

Но, как говорится в любой религии, дьявол кроется в деталях!

Я вполне допускаю существование в легендарном образе Моисея реально существовавших на тот момент множества типов. И тут меня интересует только два конкретных вопроса: – На чём Моисей (и еже с ним) писали заповеди?

– На каком языке это было писано?

На первый вопрос история знает ответ: в те времена писать, кроме как на камне или на керамике, возможно было на пергаменте или папирусе («библосе»). А причиной тому стала глобальная засуха, 5000 лет назад поразившая всю северную Африку. Она была настолько сильной, что высушила огромное пресное озеро, простиравшиеся (по современным гидрологическим данным от Красного моря до Атлантики) и превратила обильные степи в пустыню Сахару. Еврейские предки, помучавшись несколько веков в полуголодной полупустыне, направились в «гости» к гиксосам. Так египтяне называли азиатских поселенцев, которые в течение второго переходного периода египетской истории создали своё государство в дельте Нила. Те радушно приняли совсем не дальних родственников. Видимо поэтому Иосиф Флавий, ссылавшийся на не дошедший до нас труд египетского историка Манефона, утверждал, что египтяне отождествляли изра-

ильтян с гиксосами.

История определяет: – Оригиналы библейских книг – то есть рукописи, выполненные собственноручно пророком Моисеем или апостолом Павлом – до нас, конечно же, не дошли. Материалом для письма в их времена служил папирус – широкие длинные листы, сделанные из стеблей растения, распространённого в дельте Нила и некоторых других заболоченных местах Ближнего Востока, или, гораздо реже, пергамен – особым образом выделанная кожа животных. Но пергамен был слишком дорог, а папирус слишком недолговечен – редко какая папирусная книга сохранялась дольше полувека. По сути, все дошедшие до нас оригиналы древних рукописей – это обрывки частной переписки и деловых бумаг, выброшенных когда-то на египетские помойки (только в Египте сухой климат позволял им сохраниться), да надписи на твердых поверхностях (глиняных табличках, черепках, камне). А все древние литературные произведения дошли до нас в более поздних копиях.

Ясно, что никакого единого вечного Танаха – Библии никогда не существовало, поскольку это труды множества сотен переписчиков.

Теперь вопрос, когда именно эта книга стала писаться иудейским творческим коллективом? Библия говорит, что во времена «бегства» евреев из Египетского плена.

Но исторически никакого плена не было! Египтяне до того про евреев ничего и не слышали. Те кочевали где-то в да-

лёких сухих степях.

А что было фактически?

Предисторически был, напротив, приход дикого кочевого племени предков иудеев, веками, пасшими своих коз в огромной по тем временам африканской саванне, в долину Нила.

Однако гиксосы не смогли ужиться в Египетском государстве и при могущественной восемнадцатой династия Тутмосидов (в 1550 году до н. э.) были вместе с евреями изгнаны из Египта. Мне причины неведомы, но важен факт изгнания, а не бегства из плена. Гиксосы были изгнаны из Египта в результате военных кампаний фараонов XVII и XVIII династий.

Так сказать, почувствуйте разницу между историей и легендой!

Никакой-то там отряд египтян гнался до самого Красного моря за беглецами, чтобы вернуть их в рабство, а целые две военные операции понадобились египтянам, чтобы избавиться от своенравных рабов.

Примерно с этого момента и начинается становление еврейской нации. И началось оно с писаний Танахи. Сначала, видимо, на египетском письме, благо евреи обучились грамоте в Египте. А затем и на появившемся древнем иврите. Но потом случился провал в письменности иудеев, поскольку после Вавилонского плена с 597 по 539 год до н. э. еврейский язык значительно изменился. Первоначальный

текст вышел из употребления, стал непонятен народу, так как сами евреи стали говорить по-арамейски.

Тем не менее книги Ветхого Завета создавались на протяжении значительного промежутка времени: до I века н. э.

Вот вкратце и вся прописная историческая суть творения человека по образу и подобию его религии. Так что, если и рассматривать библейскую теорию происхождения человека на Земле, то первые люди – это, конечно же, Адам и Ева. Эту версию, естественно, не подтверждают какие-либо доказательства, она просто есть!?

Что касается следующей теории происхождения человека, то она уж точно есть, поскольку это не легенда, а скрупулезное изучение действия искусственного отбора на происхождение видов. Фундамент теории Дарвина создавался из многочисленных наблюдений за природой, в процессе путешествия вокруг света. Проект начался в 1837 году и длился на протяжении более 20 лет.

Все последователи дарвинизма утверждают, что каждый представитель флоры и фауны изменчив и происходит из ранее существовавших видов. Ясно, что теория Дарвина основана на непостоянстве живого в природе, а причиной такому процессу является естественный отбор. Получается, что на планете выживают исключительно сильнейшие формы, способные быстро приспосабливаться к окружающей среде. К таким существам относится и человек. В отношении его отдельно существует отдельная эволюционная теория.

По мнению последователей данной теории, появление людей на Земле связано с видоизменением приматов. Примерно так, как в непрерывном разрезе за 25—30 миллионов лет, показано на этом рисунке (Рис.2).

Схема её стереотипно приводится, как прописная истина, к примеру, как взятая по ссылке:

file:///C:/Users/nbolo/Desktop/

Палеонтологические%20данные%20о
%20происхождении%20человека.html.

Смотрим эту красивую в своей простоте схему.....Меня, как человека науки всегда настораживает простота решения замысловатых вопросов, которыми являются в частности и происхождение человека. Вначале схемы стоит дриопитек (как он выглядел – это примерно под №1).

Жил он деревьях в тропическом лесу и питался исключительно сочными фруктами (палеонтологи указывают на тонкий слой зубной эмали, не позволяющей даже разгрызть твёрдый орех).

Но 20 миллионов лет назад климат стал меняться в сторону ужесточения. Сочных плодов стало меньше и геном дриопитека разделился на человекообразных обезьян, которые остались на деревьях, но стали есть любую твердую растительную пищу. Оттого их челюсти увеличились в размерах и в мощи жевательных мышцы.

Этот признак, как и способ питания я выделяю фенотипически как основу приспособительных изменений к усло-

виям существования.

Но другая половина генома дриопитека почему-то слезла с деревьев, опустилась на землю и стала ходить на двух задних конечностях, поскольку просто-напросто надо было дальше видеть на ровной поверхности. Палеонтология объясняет причину такого «снизожжения» опять же сокращением пищевых ресурсов. Но для человекообразных обезьян с тех пор и по сей день (несмотря на стремительное сокращение влажных тропических лесов) пищи было-таки достаточно. А для австралопитека (№2) который мало в чем внешне от них отличался – их не хватало!?

Вряд ли! Далее мы попытаемся найти ответы на большинство вопросов, неразрешимых для современной науки: – К примеру, отчего древние остатки гоминид находятся в Африке, а наиболее продвинутые неандерталец и кроманьонец «наследили» только в приледниковой зоне Северного полушария Земли?

Кроме того, если эти «продвинутые» жили в северной Евразии, то отчего первые цивилизации (как считается в истории) появились опять же рядом от первобытных орудий австралопитеков, в той же Африке?

Где логика?

Были тут почти обезьяны, а потом сразу вдруг возникло поливное земледелие!?

И наконец, (если таки Человек мыслящий появился в Евразии) то, где тот спусковой крючок, который заставил

одного гениального кроманьонца, только что смачно высосавшего костный мозг из раздробленной бедренной кости гигантского оленя, взять этот острый обломок и выцарапать на стене пещеры изображение этого оленя со скрытой надеждой, чтобы подобный ему завтра опять попался!

Принципиальная разница между неандертальцем и кроманьонцем как раз и заключается в том, что первый умел добыть конкретного оленя, но съев его, уже ни о чем не «думал». А кроманьонец смог не только создать в своём мозгу абстрактный образ оленя, но и записать его изображение на стене и даже рассказать про него у костра какую-нибудь охотничью байку. И если вы подумаете, что это не столь уж значительная разница, то впадете в глубокое заблуждение. Абсолютная способность к абстрактному мышлению, отличающая кроманьонца от всех его многочисленных предков, есть великий исторический этап эволюции жизни на Земле, а именно, конец естественной эволюции и начало цивилизационной, управляемой.

С этого момента человек перестал приспосабливаться к природе и стал приспосабливать её к себе. И этот неизбежный процесс зависит теперь только от того, сколько «шариков» в голове природа оставила своему приткному детищу. И сколько бы не плакались в носовой платок разнообразные «зеленые» о защите окружающей среды, человечество может в принципе только планомерно уничтожать дикую природу и заменять её разнообразной культурой (сельскохозяйствен-

ных растений и животных). Но это не тема настоящего разговора и я отсылаю любознательных к своему эссе «Надо ли защищать природу»?

Мы же на время об этом забудем, а вернемся к нашим обезьянам, которые, как говорит нам наука, появились в густых тропических лесах древних и мало известных нам континентов, которые, однако, стали потом Африкой и родным домом человекообразной части сообщества.

Что представляет собой, в двух словах, это сообщество?

Это наиболее сообразительные из всех других существ твари, живущие, в кронах деревьев, и питающиеся, в основном, листьями вечнозеленых деревьев и кустарников. Но и конечно же не брезгующих тропическими плодами (включая папайю, бананы и ананасы).

Самые тяжелые из них, гориллы, большую часть дня проводят на земле, поедая тростник и прочую растительность, а менее мощные, но гораздо более сообразительные, шимпанзе, спускаются на землю, чтобы, в частности, поохотиться на других менее сообразительных собратьев, чтобы получить недостающие в рационе белки. Прочие человекообразные собратья, типа орангутангов, вообще не покидают крон деревьев. Им там спокойнее и безопаснее.

Итак, отметим, что эти наши предки хорошо лазают по деревьям, плохо передвигаются по земле и питаются почти исключительно древесной зеленью. В общем, они весьма довольны своей судьбой и не помышляют, как приказал им

Дарвин, спуститься на землю насовсем и стать легкой добычей любого хищника.

Что же их все-таки заставило прыгнуть на землю и неловко переваливаясь, миллионы лет учиться прямохождению на двух задних лапах, которые люди называют почему-то ногами?

Наука отвечает – массовая гибель тропических лесов из-за засухи и превращение их в африканские саванны..... Обезьянам не на чем стало сидеть, и они пошли пешком.

Если вам смешно, то мне не до юмора от таких постулатов. Даже менее сообразительные животные знают, куда следует откочевать, если корма на данном месте не хватает.

А уж приматы и подавно!

Тропические леса никогда в Африке не исчезли, и нормальные обезьяны просто откочевали вслед сокращающимся лесам.

Но тут их подвел противоположный процесс, по известному принципу «не всё коту масленица, будет и великий пост». Генетическая продвинутость приматов настолько выделяла их в окружающей фауне, что они век от века стали прогрессировать в численности и общей биомассе, по графику, сопоставимым с современным ростом человечества на планете. И в этом случае им действительно не стало хватать растительных пищевых ресурсов.

И тут вступает в силу третий фактор их биологии.

Наиболее генетически пластичные виды приматов, спо-

собные к быстрым мутационным изменениям, и наиболее физически мощные, принялись искать пищу на земле в буквальном смысле. Они быстро усвоили, что, несмотря на всяческие опасности, игра стоит свеч. Всякие там жуки, муравьи, черви, которых можно выкопать сучком из земли, а также ящерицы и змеи, которых запросто зашибить насмерть очищенным от листьев прутиком, много сытнее простых стеблей и листьев, которых, впрочем, и на земле хватало. Вот этот аспект перехода продвинутых приматов на предпочтительно белковый тип питания оказал решающее воздействие на их фенотип (увеличение их массы и самое главное размеров и структуры головного мозга), способного адаптироваться к быстро меняющимся условиям, в том числе и касающихся разнообразия способов охоты на всевозможную дичь.

Отсюда мы делаем два важных вывода, противоречащих традиционной науке в том, что человек «разумный» появился в тропической Африке.

Первый – он не мог появиться в поясе африканских влажных тропических лесов по той причине, что там не нужно думать «о хлебе насущном». Чего – чего, а уж свежих листьев кругом вдоволь.

Второй – он не мог появиться и в саванне с её изобилием стад зебр, антилоп гну и прочей живности, только потому, что угнаться за ними в открытой местности он никак не мог (скорость бега рысью двуногого животного почти все-

гда много ниже скорости скакового аллюра его четырехногого собрата).

А изощренных способов охоты этот примат ещё не изобрел. Тем не менее он слез с дерева и дал целую цепь эволюционирующих генотипов гоминидов (№3 на картинке – человек прямоходящий или умелый, №4 – неандерталец. №5 – кроманьонец). Они достаточно разные по облику, хотя, если взять современные данные генетического анализа, эти расходящиеся ветви мало в чём отличались.

Фенотипические расхождения были много более разнообразными. К примеру Австралопитек африканский, рост 1—1,3 м, масса тела 20—40 кг. постепенно эволюционировал в Австралопитека Бойса – рост 1,6—1,78 м. с массой тела уже в 60—80 кг. Австралопитеки населяли открытые равнины и полупустыни, жили стадами, ходили на нижних (задних) конечностях, причем положение тела было почти вертикальным. Руки, освободившиеся от функции передвижения, могли использоваться для добывания пищи и защиты от врагов. Недостаток растительной пищи (плодов тропических деревьев) восполнялся мясной (за счет охоты). Об этом говорят найденные вместе с останками австралопитеков раздробленные кости мелких животных. Головной мозг достигал 550 см³ в объеме. Известны четыре вида австралопитеков, обитавших в южных и восточных районах африканского континента.

Человек умелый. Рост 1,2—1,5 м. Масса тела около 50 кг.

Этот вид существовал около 1,5—2 млн лет назад в Восточной и Южной Африке и в Юго-Восточной Азии. Его лицо имело надглазничные валики, плоский нос и выступающие вперед челюсти. Мозг стал крупнее (объем до 775 см³), чем у австралопитеков, а 1-й палец стопы уже не противопоставлен другим. Остатки материальной культуры позволяют считать, что эти «перволюди» строили несложные укрытия в виде изгородей, защищающих от ветра, и в виде примитивных хижин из камней и веток. Они изготавливали каменные орудия – рубила, скребки, нечто наподобие топоров. Есть данные, что человек умелый пользовался огнем.

От человека умелого, вероятно, произошел человек прямоходящий. Человек прямоходящий будучи крупнее, с большим мозгом и более высокоразвитым интеллектом, с усовершенствованной техникой изготовления орудий, освоил новые места обитания, заселив небольшими группами Африку, Европу и Азию. По строению тела во многих отношениях походил на современного человека. Его рост составлял 1,6—1,8 м, а масса – 50—75 кг. Объем головного мозга достигал 880—1110 см³. Этот предок широко пользовался различными орудиями из камня (рубила, ударники, лезвия), дерева и костей; был активным охотником, применявшим дубинки, примитивные копья.

В охоте участвовало достаточно большое количество человек, а это позволяло нападать на крупную дичь. Для человека прямоходящего характерно было устраивать жилище

в виде хижин, использовать пещеры. Внутри жилья устраивался примитивный очаг. Скорее всего естественный огонь (от пожаров и молний) уже использовался для обогрева и приготовления пищи, сохранялся и поддерживался.

Тут нам следует прервать спокойно текущий описательный процесс эволюции *Хомо сапиенса*, поскольку уже на этом этапе наши предки существовали не только в Африке, но и в Евразии! Тем не менее палеонтология упорно стоит на том, что вся генетическая цепочка до человека, мыслящего появилась в Африке. Правда она нехотя признает, что в ледниковый период на Земле существовал неандерталец, но считает, что он туда «сам пришёл»!

Вот так, просто взял и пришёл по случаю?

Но, братцы мои!... Логика странствий говорит нам, что путешествовать с юга на север много сложнее, чем наоборот. В этом случае надо где-то приобретать одежду, научиться себя обогревать при ночлеге. А в обратном – нужно только сбрасывать с себя лишнюю одежду, не слишком заботясь о пропитании, поскольку вместо желудей начинают попадаться орехи, цитрусовые, бананы, ананасы, авокадо и т.п. ...

А если серьезно, то никакой массовой миграции «человека умелого» в Европу не могло быть не только потому, что Северная Африка в тот момент представляла собой богатейшую саванну с огромным озером поперек всей её ширины с массой всевозможной дичи, что для весьма малочисленной по численности популяции первочеловека было «выше кры-

ши». Но в основном и потому, что ещё существовали остатки Паратетиса – мирового океана, который когда-то отделял Африку от Евразии (см. карту Рис.4).

Да и потом существовавшее Сарматское мореЭто большое море (от Паннонского до Аральского) с островами Крым и Кавказ существовало 10 млн лет назад. Сначала оно был замкнутым, но потом восстанавливает связь с мировым океаном в районе пролива Босфор. Этот гидрогеологический период получил название Меотического моря, которое периодически сливалось и разливалось в Чёрное и Каспийское моря, но около 4 миллионов лет назад (наиболее важный для нас период) оно существовало в виде Апшеронского моря, которое охватывало Черноморье, Каспий, Арал, а также заливало территории Туркмении и нижнего Поволжья. Фактически Сарматское море существовало и 500—300 тыс. лет назад.

Поэтому, скорее всего, евразийские гоминиды представляли собой обособленную ветвь человекообразных обезьян, которые с наступлением ледниковых периодов просто не смогли сбежать на юг от холодов, но смогли приспособиться и эволюционировать до «человека мыслящего».

Однако современная антропология игнорирует такую логику и продолжает считать неандертальца, успешно существовавшего миллионы лет в ледниковом периоде, пришельцем из Африки!?

И это несмотря на очевидные фенотипические различия

и особенности, не имеющие ничего общего с последним африканским звеном гоминидов – человеком умелым.

Неандерталец был низкорослым и коренастым (ростом до 1,7 м, массой до 75 кг), с массивным черепом, толстыми надглазничными валиками и покатым лбом. По объему головного мозга (до 1500 см³) превосходил современного человека. Неандертальцы занимались охотой и рыболовством; охотились, в частности, и на таких крупных животных, как мамонты; изготавливали одежду из шкур, строили жилища, умели добывать огонь. Их орудия характеризуются тонкостью отделки. Они изготавливали топоры, рубила, ножи, наконечники к копьям, рыболовные крючки.

Захоронения, ритуалы и зачатки искусства говорят о том, что неандертальцы в большей степени обладали самосознанием, способностью к мышлению, были более «социальны», чем их предок человек прямоходящий. Предположительно неандертальцам была свойственна примитивная речь.

Это были первые люди, которые систематически хоронили своих умерших. Погребение было обрядом. Скелеты обнаруживают в ямах, вырытых в полу пещер. Многие уложены в позу спящего и снабжены предметами быта – орудиями, оружием, кусками жареного мяса, подстилкой из лесного хвоща, а также убраны цветами. Все это свидетельствует о том, что неандертальцы придавали значение жизни и смерти отдельного человека и, возможно, имели представления о загробном существовании.

Это идиллическое «жизнеописание» неандертальца мною взято дословно, чтобы показать, как легко, используя научные археологические данные, «стянуть одеяло на себя». То есть любыми способами доказать непрерывность африканской эволюции человека мыслящего.

На самом деле появление неандертальца – революция в эволюции. И классическая антропология не может этот скачок объяснить. Все известные данные: от сложных ритуалов добывания огня, жаренного мяса, удобных жилищ в окружении лиственного леса просто разбиваются исторической логикой места и временем нахождения останков неандертальцев.

А именно это были местообитания 13-15-тысячелетней давности, то есть времени окончания последнего ледникового периода. Никаких останков более раннего времени просто не сохранилось, и по давности времен, и потому, что в постоянно перемещающемся вместе с ледником «приледниково», где только и мог существовать неандерталец, ничего не могло сохраниться.

В этом плане все имеющиеся археологические находки неандертальцев и кроманьонцев в Западной Европе считаю артефактом, как говорится, к делу не относящемся. К примеру, вот как выглядит «научный» аргумент появления там неандертальца, которого заметьте в Африке еще не существовало:

– Климатические данные свидетельствуют, что в послед-

ние пару миллионов лет на планете долгие ледниковые периоды чередовались с короткими интервалами межледниковья.

Во время ледниковых периодов территории, по которым можно было пройти из Африки в Европу, были сухими и неплодородными, тогда как в межледниковье они были влажным и богатыми растительностью.

Поэтому ученые предполагают, что предки неандертальцев в один из периодов межледниковья ушли из Африки вслед за стадами крупных млекопитающих, а новый ледниковый период, образно говоря, захлопнул за ними дверь.

Ископаемые находки в Европе, например, в Пещере костей, и выделенная из них ДНК свидетельствуют, что предки неандертальцев, вероятно, пришли в Европу не позднее, чем 400—500 тысяч лет назад.

Как говориться, как верёвочка не вейся, а конец её опять же в Африке... Просто взяли и пришли со стадами мамонтов и волосатых носорогов в Европу!

Так и вертится язык повторить крылатую русскую фразу:
– Пустите Дуньку в Европу!

Но мы-таки, рано или поздно, найдём иголку в стоге сена (соломы «прописных истин» в археологии). Для этого обратимся к палеоклиматологии....Плейстоцен подразделяется на следующие периоды: доледниковый – эоплейстоцен (2—0,6 миллиона лет до новой эры), в конце которого был первый ледниковый период – Гюнц, нижний плейстоцен (600—

400 тысяч лет), во время которого было второе оледенение – Миндель, средний плейстоцен (400—200 тыс. лет) во время которого было третье оледенение – Рисс (Днепровское оледенение на Русской равнине), верхний плейстоцен (200—10 тыс. л. н.) во время которого было последнее оледенение – Вюрм (Валдайское оледенение на Русской равнине). Возрастом 67,4—61,2 тысяч лет

Всё это плейстоценовое время предки неандертальца могли существовать, да и реально существовали в Азии и в Восточной Европе. Сам неандерталец исторически уже существовал там 600 тысяч лет назад, сильно распространился 400 тысяч лет назад и просуществовал до самого конца последнего оледенения 15 тысяч лет назад.

То есть существовал в плейстоцене всегда и ниоткуда в регион не приходил. А вот исход его в межледниковье вполне вероятно происходил, так сказать в виде исключения. Исключения, которые и стали приманкой для «африканистов» в выше приведенном описании благосостояния неандертальца на юге Европы.

Почему в виде исключительном?

Да потому, что там ему, по большому счёту, питаться было нечем! Он привык к огромным стадам мамонтов, волосатых носорогов, гигантским оленям, на худой конец овцебыкам, а в Западной Европе в то время, кроме полярных куропаток поймать было совсем мало кого возможно. Да и о каких таких районах «массовой эмиграции» неведомых афри-

канских предков могла идти речь? Ледники доходили до юга Испании и Франции, превращая эти замкнутые районы фактически в рефугиумы, в которых никакая масштабная генетическая трансформация человека умелого – в неандертальца – а того в кроманьонца – невозможна!

Поэтому выше приведённая присказка про то, что предки неандертальцев в один из периодов межледниковья ушли из Африки вслед за стадами крупных млекопитающих, а новый ледниковый период, образно говоря, захлопнул за ними дверь – пример скудомыслия современной палеонтологии, переписывающей одну и ту же мысль из поколения в поколения, на манер церковных писцов.

Фактические археологические раскопки в Западной Европе говорят за то, что и неандерталец, и кроманьонец пришли туда не раньше, чем 11 000 лет назад, после окончания последнего ледникового периода. Именно этот факт из одновременного появления и путает всю стратиграфию их происхождения и образа жизни. Эти пришельцы, не только перенимая друг у друга навыки, да и возможно скрещиваясь, совсем запутали западную археологию. Оттого у неё неандерталец уже практически ни в чем поведенчески не отличался от человека, мыслящего:

- и жилища были комфортабельные, с произвольно разжигаемым огнём, и разговорная речь у них уже была,
- и ритуалы погребения вполне «духовные»,
- и вообще им осталось совсем чуть-чуть до религии.

Всё бы так, вот только неандертальский череп «подкачал», какой был 600 000 лет тому назад, такой и остался (Рис.5)

С такими зубами в такой челюсти он и в Западной Европе мог бы спокойно прожёвывать сырое мясо какого-нибудь там волосатого носорога..... Да вот, где его было взять!

А за остальными «крупными млекопитающими» (по транскрипции палеонтологии имея короткие ноги) он бегать не мог. Век – другой, попитавшись устрицами и моллюсками в прибрежной зоне средиземноморья (о чем полно археологических данных), он с горя или с голодухи – вымер.

Что же касается рекламных заявлений западной археологии о всё новых и новых, и всё более древних костных остатках неандертальца, коим старше 600 тысяч лет, то за них могли сойти и кости его предков – человекообразных гоминидов, действительно существовавших в Европе испокон веков. Так что этот анализ идеи одновременности появления неандертальца и кроманьонца в Западной Европе после полного отступления ледника я дарю археологии, чтобы она смогла почистить выше указанные «хвосты» в соответствии с нормальной логикой.

На самом же деле «кроманьонский» лес, где впервые был обнаружен кроманьонец (грот в Кро-Маньоне на юго-западе Франции в 1868 году) также как многочисленные останки кроманьонцев в различных районах Европы, Азии, Америки и Австралии – это отнюдь не экосистема ледникового

периода.

Это производное от произошедшего потепления, в котором неандерталец, если ещё где-то и существовал, то уже в окружении массовых поселений кроманьонца. От них он мог перенять все вышеописанные «неандертальские новации». И это я не только о благостном «религиозном» восприятии бытия, которого у него по определению не могло никак быть. Я даже про искусство добывать им огонь возражаю категорически.

Антропология в своём заблуждении указывает на кострища в пещерах, но это опять не время ледникового периода, а послеледниковье. Да и следы от костра никак не доказывают способность его добывания по своему хотению. Палеонтологические данные приверженцев «совершеннейшего неандертальца» говорят за то, что летних кострищ значительно больше, чем зимних. То бишь летом гроз много более и оттого возможно легче получать огонь от разряда молнии и хранить его длительное время.

Но такая логика ортодоксов не устраивает и они, заумно извращаясь, растолковывают, что дрова у неандертальца были в дефиците, и поэтому замой их берегли только для экстренных случаев!?

Так можно объяснить любую несуразицу!

Только вот они правы в одном:

– Дрова у приледникового неандертальца действительно были в дефиците. Если вообще были у того настоящего ази-

атского неандертальца. в приледниковой степи ледниковых периодов, множество которых неандерталец пережил совершенно безбедно, леса не было вовсе! А в межледниковых долинах мог произрастать только редкий ивняк или ольшаник, который конечно следовало бы беречь. Только у нас речь не про частности, а про общую экологию ледниковья. А в этой степи было много ещё чего, совершенно неведомого для современной антропологии. Но прежде мы упомянем другие теории происхождения человека мыслящего.

Невозможность доказательной, выше приведенной африканской цепочки эволюции от дриопитека до кроманьонца, понуждает теоретиков выискивать внешние причины миротворения человека. Это, так сказать, – Теории вмешательства.

Основой их является деятельность посторонних цивилизаций. Другими словами, люди – это потомки инопланетных созданий, которые прилетели на нашу планету миллионы лет назад. Археологи до сих пор находят разные тому свидетельства (записи, рисунки). В том плане, что античным людям помогали сверхъестественные инопланетные силы. Примерно так современная «христианская» палеонтология описывает вмешательство «высшего разума» (см. рисунок №6).

Я тоже поддерживаю теорию панспермии – но не так примитивно! Любознательных отсылаю к моей книге «Новая библия Вселенной». В ней и про перемещения в Космосе многое сказано. Только никто на «летающих тарел-

ках» в нём не летает (даже с запредельной скоростью света). Для древних космических цивилизаций подобное передвижение в космосе равносильно тому, как если бы мы ездили из Москвы до Камчатки на арбе, запряженной волами. Оттого их вмешательства в нашу эволюцию, если и происходит, то не путем взмаха «фокусника» по ходу пролёта «тарелки».

Но это тема другого разговора.

Поэтому не станем углубляться в тайну таких депортаций. Нам важна основная деталь процесса панспермии в эволюции человека. Если она и была, то уж точно не в той точке эволюции, в которой нам представлен «головоногий» представитель пришельцев, а в той, где я поставил стрелку.

Сейчас всё поясню.....Но для этого вернёмся опять к выше приведённой картинке весело шагающих по эволюции антропоидов, в которой и состоит весь «убогий» стереотип современной палеонтологии. Он опять же подразумевает непрерывную цивилизацию человекообразной обезьяны в *Homo sapiens*, пусть даже с помощью премудрого пришельца. То есть, как слез с дерева первопредок самого первого австралопитека, взял в руки палку – основное орудие своего будущего могущества, так он с ней и прошествовал по всей эволюции до неандертальца. В этом плане художник, рисовавший эту и подобные картинки, сам того не желая, указывает на ошибку палеонтологии. Ему надо было втиснуть пришельца в нашу эволюцию. Он его и вставил ровно посередине (дескать до того были горбоватыми, а стали ходить

выпрямившись). И этого было достаточно, чтобы кроманьонец появился в Африке!?

Мне думается высшая цивилизация, по образу и подобию которой мы и могли быть сотворены эволюцией, так непосредственно – примитивным тыком работать не может. Она, видимо, предусмотрела, исходя из знания общих физических закономерностей эволюции, возможность периодических ледниковых периодов на планете Земля, и угадала такую вероятность с азиатскими человекообразными обезьянами.

Так что пункт такого вмешательства я показываю в другом месте этого рисунка с пришельцем. Не там, где он поставлен, а там, где стоит моя стрелка!

Да, в Африке цепочка африканской эволюции просматривалась примерно до Кайнозойской эры, но оборвалась на питекантропах.

С тех пор там никто из археологов неандертальца не находил.

Однако всё-таки современная наука таки докопалась, откуда взялся неандерталец. В том числе и благодаря выше приведенной ссылке на гидрологический режим евразийского средиземноморья.

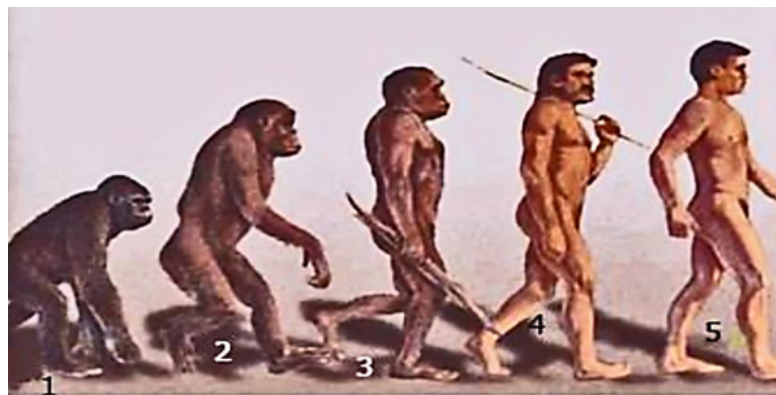
Это был потомок не африканской ветви, а евроазиатских человекообразных (не забывайте, что на этом континенте 2 миллиона лет назад были почти тропики). И именно эти человекообразные с наступлением ледниковых периодов да-

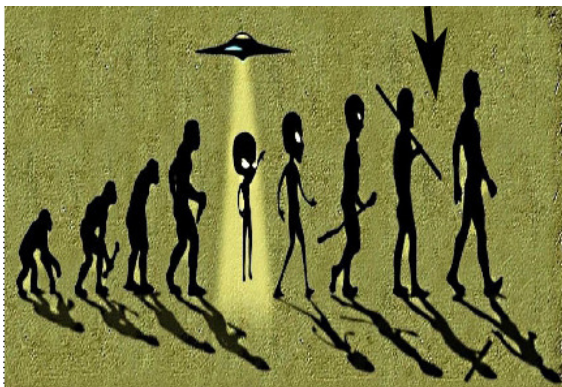
ли генетическое потомство в виде чрезвычайно приспособленного (значительно лучше, чем кроманьонский человек) к существованию в этом периоде гоминида.

На этом парадоксальном на первый взгляд заявлении я кончаю критику «общепризнанных» теорий происхождения человека, которые ничего не могут на самом деле нам прояснить.

И мягко перехожу к непризнанной теории гениального русского историка Льва Николаевича Гумилёва, которая всё расставляет по своим местам.....







1.2. Что такое «Приледниковая степь»?

Сразу могу сказать, что это субстанция – экологическая система, которая совершенно неведома современной палеоклиматологии. Но прежде чем говорить по сути идеи «приледниковой степи» – несколько слов об её авторе.

Лев Николаевич Гумилёв – это не только гениальный историк, но и географ-этнограф создавший теорию пассионарного этногенеза, единственную из существующих теорий, объясняющую всплеск образования этноса и государственности на базе до того мелких враждующих племён. По его, доказанной в многочисленных монографиях идее, мы – русские не «чистый лист» истории, а сгусток геномов народов «великой степи» – гуннов, монголов, хазар.....Но, главное, мы ещё и славяне, которые никогда не покидали мест своего происхождения. И в основе этого, уникального для всемирного переселения народов, явления лежит специфический этногенез нашей отечественной «приледниковой степи». Но нас интересует из всего его наследия одна деталь..... Его пассионарная теория – гениальная вещь, но если бы он сконцентрировался на своей идее приледниковой степи, то мог бы стать творцом теории происхождения «Человека мыслящего», которая с тех пор топчется на ветхих понятиях нашей «православной» науки, и никак не может быть «пере-

варена» современной палеоклиматологией из-за её чрезвычайной «оригинальности».

Я не знаю, в чём тут «корень» зла, но не могу не отделаться от мысли, что всё заключалось в самом характере автора и в его наследственности. Лев Гумилёв – сын поэтов Николая Гумилева и Анны Ахматовой – никогда не скрывал, что он потомственный дворянин, причем из числа военных, а никак не интеллигенции. Это он постоянно указывал в своей биографии, что и было во времена СССР основой для его политических преследований.

На вопрос к одному из прокуроров: – В чем моя вина?

Следует ответ -«Вы очень образованный человек»!?

У меня тут сразу же возникают ассоциации с «Человеком мыслящим»! В этом плане у него было масса завистников со стороны «академической среды» относительно широты и оригинальности его мышления.

Как вспоминает географ О. Г. Бекшенев:

– «Это был великий артист! Впечатление производил необыкновенное. Гумилёв хранил в памяти множество дат и фактов, хотя никакими записями он не пользовался. Перед Гумилёвым не было даже листочка с планом, при этом лекции были необычайно хорошо структурированы. Но после лекций в головах не оставалось ничего, потому что никто не конспектировал, все только слушали, не могли оторваться».

И эта способность к неординарному мышлению и сеть основная причина всеобщего научного отторжения Гумилёва.

Что только не приписывалось ему!?

И русско-имперский шовинизм, и противостояние западным ценностям, и даже то, что во всех его трудах прослеживается антисемитизм!

Как я могу судить, последнее обстоятельство на примере своих собственных публикаций, можно трактовать не как альтернативу идеологии националистического сионизма (богом избранного еврейского народа), а как пропаганду насилия над евреями. И хотя тут разница «и ежу понятна», тем не менее именно сионисты путают всё в свою пользу, «наводя тень на плетень».

Как вспоминает С. Б. Лавров, профессор Санкт-Петербургского университета, Президент Русского географического общества, Зам. Президента Фонда Л. Н. Гумилёва.....

– «Счастливым человеком называл себя он, отсидевший в лагерях и тюрьмах четырнадцать лет своей жизни, отсидевший совсем ни за что, за великих поэтов России – своих родителей – за Анну Ахматову и за Николая Гумилева. А в промежутке между двумя лагерными сроками была война, был фронт, в промежутке он дошел до Берлина, а потом – снова лагерь. Он не любил рассказывать о лагерных годах, а если и рассказывал, то только о людях, с которыми там приходилось встречаться. И преимущественно, о хороших людях. Говорят, даже уголовники его уважали. Там, в лагерях,

рождались его идеи, рождались в нечеловеческих условиях, и даже его кандидатская, – естественно, не на бумаге, в голове. И никогда не говорил он о своих страданиях. Никогда не проклинал и не чернил всю ту сложную эпоху, как часто, делают это те, кто не перенес и сотой доли его унижений, его страшной судьбы.

Когда отказывала рука, он надиктовывал новые тексты и поправки к старым. Одной из самых последних фраз его, которую он сказал мне в больнице, была: «А все-таки я счастливый человек, ведь всю жизнь я писал то, что хотел, то, что думал, а они (многие коллеги его) – то, что велели...»

И отдавая должное этому выдающемуся учёному, возвращаясь к его теории «приледниковой степи», приходится констатировать, что, видимо, вследствие невообразимой «широты взглядов» он не обратил внимание на важнейшую деталь в экологии существования неандертальца в ледниковые периоды. А именно – уникальность экологии этой степи, не имеющей современных аналогов! У него нет даже отдельной статьи на эту тему. Эта мысль просто проскальзывает в разных его публикациях.

А суть его гениальной догадки состоит в том, что в приледниковой зоне не было тундры, как себе это представляет современная климатология.

Хотя это совершенно элементарно доказуемо!

Граница таяния ледника доходила до широты современной степной зоны. Здесь в летний период при избытке сол-

нечной радиации (осадков было мало и 300 дней в году стояла безоблачная погода) и избытки физиологически активной ледниковой талой воды формировалась несуществующая сейчас экосистема, основой которой были многолетние травы.

В этих «райских» условиях травостой достигал высоты в 1,5 -2 метра с биомассой, которую не могли за короткое лето съесть никакие стада местной фауны. Вы только представьте себе площадь этой уникальной степи: $500 \times 6000 = 3$ миллиона квадратных километров только в Евразии. Смотрим рисунок №7... (это чернозёмные территории под номерами 1 и 3).

И на зиму запасов этого «сена» тоже хватало огромным стадам в избытке, поскольку снежный покров был неглубок и не мешал добыванию корма. Оттого никаких откочёвок на зиму у местной фауны не возникало даже в «мыслях».

Зато в мыслях современных палеонтологов стада откочёвывали на зиму «в зону южных лесов»?

Как это происходило, я обнаружил на самой распространённой в интернете (на любом сайте про ледниковый период). На картинке понуро куда-то бредущего стада мамонтов, хотя взирающий на это шествие волосатый носорог (на вид вполне упитанный в бескормье) никуда не торопится (см. Рис.8).

А если без чёрной юмористики, то художник ни в чём не виноват. Все глупости, которые он изобразил, есть кредо со-

временной палеонтологии.

Я уже и не говорю про стадо лошадей Пржевальского, которые суть потомки одичавшей древней домашней батайской лошади (костей от силы 4000 лет).

Стереотип современной лесотундры постоянно присутствует в рассуждениях «учёных» от палеонтологии, поэтому и художник изобразил двух малюсеньких пещерных львов (которые охотились как раз на такого, тут представленного, носорога).

Но несоразмерность размеров одного по отношению к хищникам, заставили их по воле художника охотиться на северного оленя, которого в той степи никогда не бывало. Хотя жил тогда тут огромный по размерам «гигантский олень» – предок современного лося) только весом в 1,5 тонны!

Я это всё к тому, что в этой уникальной экосистеме всё было удивительно огромно. Но современная палеоклиматология в это не верит, оттого по её велению мамонты и побрели, в «южные леса»?Покажите мне их на выше приведенной карте последнего ледникового периода!? Южнее зон 1 и 3 была только пустыня!

То же самое существовало и в приледниковой степи Северной Америки (на карте пункт 2) в которой стад было не меньше, но охотников за ними там не было ещё лет этак 10 тысяч после отступления ледников. Что принципиально важно для наших дальнейших исследований филогенеза этноса Русов.....Но я понимаю, откуда у палеонтологов по-

явилась мысль о ледниковых кочевьях. Они мыслят даже не «задним умом», а скорее всего «желудком». И на первый взгляд это очень логично.

Дело в том, что по окончании ледникового периода вымирающая от голода крупномерная фауна приледниковья, идя в след отступающему леднику, питалась уже не обильным травостоем, а чем-либо придется. В том числе и ветвями деревьев, и мхом, которые и находили в желудках погибших зимою животных, сохранившихся в вечной мерзлоте. Отсюда и весь экологический бред про существование крупномерной растительной фауны ледникового периода на подножном корме современных северных оленей, которым этого корма на одном месте не хватает, что вынуждает стада к непрерывным кочёвкам

В общем, чтобы не углубляться в критику современной науки, я попытался себе вообразить разницу «прописных истин» этой науки и то, что представлял и доказывал Лев Гумилев, в двух картинках (рисунок 9): – Слева то, что нам представляет палеонтология, а справа, что на самом деле там было!

Мне думается, что мамонт неспроста обладал такой здоровенной головой! Она уж точно могла додуматься не искать «добра от добра», поскольку да теоретически в далекой зоне южных лесов многочисленным стадам гигантских мамонтов (весом до 10 тонн) прокормиться было нечем.

В этом плане следует напомнить основные климатиче-

ские особенности приледниковой зоны, которая доходила до широты Воронежа..... Она отличалась высокой степенью континентальности, то есть летом было солнечно и жарко (в конце июня при солнечной погоде до 40 градусов по Цельсию). Ледник стремительно таял и обеспечивал талой водой всю приледниковую (злаково-разнотравную) степь по ширине не менее 500 км., продуцируя, при оптимальнейшем балансе солнечной радиации и увлажнения (при наличии почвенных черноземов мощностью в 1,5 метра) огромные урожаи ценозов в качестве корма бесчисленным стадам травоядных.

Зима была суровой и малоснежной. Это обстоятельство обеспечивало зимнее питание стад мамонтов, волосатых носорогов, овцебыков и гигантских оленей первоклассным сеном.

Специально обращаю внимание «традиционистов» тундровой версии приледниковья, что это были огромные стада очень крупных животных! Последнее обстоятельство биологи охотно

объясняют особенности их генома, как приспособления к холодным условиям (большая масса тела способствует удержанию тепла). Но совершенно не задаются вопросом (повторюсь ещё раз): – Как выживали эти гиганты в ледниковую зиму на подножном корме тундры и лесотундры?!

Согласно справочным материалам тундровые ландшафты характеризуются небольшими значениями биомассы, при-

мерно равными биомассе сухих степей и пустынь (10—25 ц/га). Да и состоит она преимущественно из мха, лишайников, мелкой травянистой растительности, кустарниковой березы и грибов.

Все мы часто видели множество картинок, натурально воспроизводящих облик, скажем, мамонта, волосатого носорога, гигантских оленей и т. п. . . . Поведайте мне, как эти гиганты вообще могли питаться мхом и лишайниками?

Ну, да ладно, не будем одолевать нашу заскоружлую библейскую палеонтологию такими детскими вопросами, а обратимся к расчётам. Посмотрим, сколько растительности должен съесть один мамонт. Я не буду брать в расчёт Императорского мамонта, который достигал высоты 5,5 метров и массы 14 тонн (в 2—2.5 раза был крупнее современного африканского саванного слона). Но ведь почти все остальные подвиды были под стать современному африканскому сородичу!? А тот в райских условиях тропической саванны пожирает до 300 кг растительности в день. Я не ведаю, сколько точно мог съесть мамонт, но в условиях северной полупустыни, особенно зимой (чтобы выжить), никак не менее 450 кг!

И я не представляю себе, каким способом или каким органом своего организма мамонт разгребал снежок, чтобы добраться до кустика мха. . . . Тем не менее, вообразим себе картину: стадо мамонтов в числе 100 голов медленно движется по тундре и буквально выедает всю раститель-

ность до последнего кустика – 100 мамонтов помножим на 450 кг и получаем пожираемую массу 450 центнеров. Делим 450 центнеров на среднюю производительность доступной биомассы тундры в 17,5 центнеров на 1 га, и получаем 25,71 гектара «выжженной земли», на которой больше ничего не растет, и которая может восстановиться только чрез годы. Об этом следовало бы подумать!

Но теоретические мамонты про то, как и наши палеонтологи, не задумываются, и за год, таким образом, опустошают без малого 10 000 гектаров или 100 квадратных километров!

И если принять во внимание, что подобных стад было многие тысячи в приледниковой зоне, то очевидно, что всей её биомассы хватило бы на месяц – другой.

И как тут быть?

На эту загадку современная палеонтология «наворачивает» тысячекилометровые миграции доисторических травоядных по лесным таёжным дебрям. Демонстрируя полнейшую чушь «научного мышления», которое до сих пор не признаёт гениальную в своей простоте догадку Льва Гумилёва.

Во время всех ледниковых периодов, сменяемых временными потеплениями ситуация приледниковья мало менялась. Просто ледники отступали на север, и зона приледниковой степи следовала за ними. А причиной этому было только одно обстоятельство – малое среднегодовое количество осадков этой зоны. Их было мало летом для формиро-

вания древесной растительности и также мало зимой, но достаточно для того, чтобы с понижением температуры баланс выпадающего снега и таявшего летом опять смещался в сторону устойчивого оледенения.

Такая игра природы на лезвие ножа продолжалась около 700 000 лет. За это время ледники наступали и отступали раз восемь.

И вместе с ними на юг либо на север откочевывали массы животных специфической фауны, частью которой был гоминид – снежный человек.

Где-то посредине этого процесса, в Европе и Азии появился неандерталец (см. рисунок 10 – схему его местообитания в Евразии).

Эту схему я привожу опять же в конфронтации с современной палеоантропологией. Она обозначает огромный ареал неандертальца, в котором были найдены остатки его скелета. Но это не среда его появления как такого. Это места, в которых он существовал в разные времена.

В Европе это останки всего лишь послеледникового времени (11—12 тысяч лет тому назад). То есть, скорее всего, это следы расселения из приледниковой зоны (показана мною черным цветом). Которые суть процесс его вымирания, а, отнюдь, не существования!

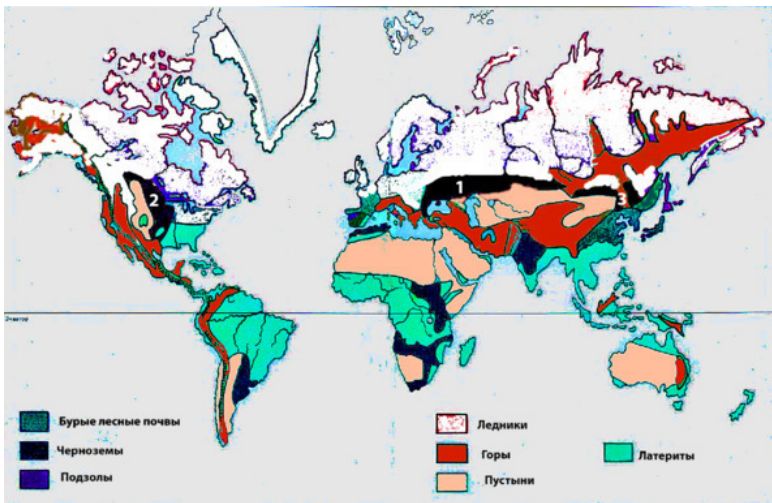
Существовал же он и благоденствовал последние 40—60 тысяч лет именно в этой зоне. И хотя за 600 тысяч лет его существования она, конечно же, меняла своё положение,

но всегда (до последнего потепления) сохранялась в виде относительно узкой полосы приледниковой степи. Экосистема: ледник – степь, несмотря на свою относительную динамику (сезонное отступление и наступление ледника) устойчиво сохранялась и при похолодании, и при потеплении, практически не изменяя широту местности.

Это обстоятельство способствовало, кроме всего прочего, исходя из большой плотности биоты, не только процветанию гоминидов, но и ускоренному их генезису. Благо специфической одиночной дичи для них хватало. Не говоря о мамонтах, масса гигантского оленя составляла до 1,5 тонн питательного мяса.

И именно поэтому эта, уникальная зона изобильной белковой пищи, стала прародиной современного человека.

Далее о том подробнее и чуть ближе к Руси....





1.3. Неандерталец и Кроманьонец

Наука до сих пор не решила, как его называть *Homo neanderthalensis* или *Homo sapiens neanderthalensis*; т.е. или человеком немыслящим, или не вполне ещё мыслящим. При этом уж точно не признает неандертальца *Хомо сапиен* – сом в полной мере. И как мы увидим далее без предистории Руси эту проблему не решить ни в жизнь! И действительно, если бегло взглянуть на последние научные реконструкции скелетов того и другого, принципиальных различий не видно (Рис.11).

Ну, меньше неандерталец ростом. Зато более мощно сложен. Да и череп у него больше по объёму. Тем не менее, современная наука различия находит. Давайте посмотрим, что говорит наука об особенностях строения его тела, его биологии и «социологии» применительно к условиям «приледниковой степи».

А она говорит, что именно в Гиперборее сформировался неандерталец, фенотип, здорово приспособленный к жизни в холодном климата, сложенный мощно для охотничьей борьбы с крупными животными. По остаткам костей их жертв это были волосатые (шерстистые) носороги, существа массивные, свирепые и видимо, вместе с тем более вкусные, чем мамонты. Однако значительно менее часто встречающиеся (по одиночке или небольшими стаями).

Эта приверженность к более однотипной пище и дичи может быть одной из причин их гибели в быстро меняющихся экологических условиях места обитания пары (дичь – охотник).

Ранний Человек Разумный, напротив, ел все доступные виды животных и растения. При этом современные люди более успешно охотились и на мамонтов. И в условиях сокращения численности носорогов и мамонтов в приледниковой степи неандертальцы попали в трудное положение, в то время как человек разумный мог совмещать охоту на крупных млекопитающих с питанием более мелкими видами и растительной пищей.

Более того, несмотря на большой объем добываемой пищи, неандертальцы в ней сильнее нуждались. «Неандертальцы – это своего рода внедорожники в мире гоминидов», – утверждают палеоантропологи из Фонда Веннера-Грен в Нью-Йорке. Их исследования по оценке уровня метаболизма неандертальцев указывают на то, что для выживания тем требовалось значительно больше калорий, чем современному человеку.

Их коллеги из Висконсинского университета в Мэдисоне определили, что энергетические затраты на передвижение у неандертальцев были на 32% выше, чем у современного человека. Это связано с его плотным телосложением и укороченной бедренной костью, сокращавшей шаг. В результате неандертальцу ежедневно требовалось в среднем на 100

—350 килокалорий больше, чем человеку разумному, проживавшему в том же климате.

Вроде бы это незначительное преимущество, но исходя из опыта собственной полевой экспедиционной жизни, я легко в это могу поверить. Когда ты голоден, каждая килокалория у организма на счету. Особенно, когда снег по колено. Кто не верит, может это проверить, пробродив в поле по снегу, походящего до колена и сравнить это мероприятие с ходьбой по такому же снежному насту, но глубиной в половину меньшей.

Хотя это в некоторой степени мои домыслы, поскольку зимой в приледниковой зоне глубокого снега было немного.

В общем неандертальцы, так названные в честь местечка во Франции, где нашел приют последний отпрыск этого вида человека, были гораздо ниже современного человека (рост мужчины 160—163 сантиметра), но имели более массивный скелет и более объёмистую грудную клетку, и мускулатуру.

Чрезвычайно высокое отношение массы тела к его поверхности уменьшало относительную теплоотдачу. Эти признаки могли быть результатом естественного отбора, действовавшего десятки тысяч лет в направлении энергетически более выгодного теплообмена и увеличения физической силы.

Они имели крупный, хотя еще и примитивный мозг (1400—1600 см³ и выше), длинный массивный череп с развитым надглазным валиком, покатым лбом и вытянутым «шиньо-

нообразным» затылком.

Очень своеобразно «неандертальское лицо» – со скошенными скулами, сильно выступающим носом, срезанным подбородком и некоторыми чертами напомилавший современные арктические типы, например, эскимосов.

Рука неандертальца – широкая, «лапообразная», с укороченными пальцами, уплотненными суставами и чудовищными ногтями, очевидно, была менее ловкой, чем у современного человека.

Предполагают, что неандертальцы рождались более зрелыми и развивались быстрее, чем ископаемые люди современного физического типа. Возможно, что неандертальцы были довольно вспыльчивыми и агрессивными, если судить по некоторым особенностям их мозга и гормонального статуса, которые можно реконструировать по скелету.

Есть и признаки постоянного давления стрессовых экологических факторов. Например, истончение зубной эмали, что, видимо, говорит не столько о плохом питании, сколько о питании необработанной на огне пище.

Кроме того, имеется ряд других патологических признаков на скелете, часть которых можно объяснить жизнью в темных сырых пещерах.

В науке сохраняется убеждение, что человек разумный превосходил неандертальцев не только способами изготовления орудий и тактикой выживания, но также даром речи, который, по-видимому, помогал новым людям образовы-

вать более сильные социальные связи. С этой точки зрения простаци-неандертальцы не имели ни единого шанса против кроманьонцев.

Тем более, как показали данные исследований Центрального университета Мичигана, около 30 тыс. лет назад началась стремительный рост численности современных людей, доживающих до возраста, достаточного, чтобы стать дедушками и бабушками.

До сих пор неизвестно, что именно привело к такому увеличению продолжительности жизни, но явление повлекло за собою два важных следствия. Во-первых, стал длиннее репродуктивный период, повысив потенциал размножения.

Во-вторых, у людей появилось больше времени на получение специальных знаний об окружающей среде. Более долгая жизнь вообще-то располагает к увеличению багажа знаний.

А у короткоживущих неандертальцев знания исчезали вместе с короткой жизнью.

Но самое главное даже не в том, чтобы сытно поесть, опрокинуть на спину первую попавшуюся самку, а потом, сделав дело, растянуться у костра и упереться взором в потолок.

Главное, что кроманьонец однажды смог увидеть на этом самом потолке смутные очертания чего-то злободневного и очевидное ему в повседневной жизни. В нем проснулся дремлющий «ген абстракции» и, выхватив горячий уголь из костра, с болью в руке и сердце, он быстро дорисовал изображение мамонта. Вся его многочисленная семья, друж-

но охнув, с громкими криками бросилась к его ногам. Так начинался первый период человеческой цивилизации!

Что же касается социума общества неандертальца, то жил он стаяй и охотился всей стаяй вместе, правда, видимо, с некоторым разделением обязанностей. Дети и женщины дразнили носорогов (видимо таких же вспыльчивых как их современные собратья), заманивали в западню, где уже мужчины копьями с кремневым наконечником и заранее заготовленными огромными валунами приканчивали жертву.

От холода спасались в пещерах, где умели каким-то образом, скорее всего не разводив, но поддерживать огонь. Одевались в накинутые поверх тела шкуры животных, которые, видимо, не умели сшивать. Во всяком случае, на стоянках неандертальца ни одной костяной иглы обнаружено не было.

Тем не менее, это было хорошее произведение природы, почти 450 000 лет просуществовавшее в приледниковой зоне. Чему вполне могло способствовать и большое расовое разнообразие неандертальцев. Длительный дрейф генов их древних предков сформировал как минимум четыре морфологически различаемых типа (см. реконструкцию М. М. Герасимова Рис.12).

Здесь перед нами предстает физический облик неандертальцев разных преднеоантропических расовых типов (слева направо): негроидный тип, кавказоидный тип из пещеры Ла-Шапель-о-Сен (Франция) и монголоидный тип (Пекин).

Весьма показательный для меня подбор!

Особенно интересны в этом подборе черты четвертой, видимо, самой молодой расы Земли – краснокожей (будущих индейцев Американского континента), как гибрид кавказионского и монголоидного типов.

Я почему-то думал, что неандерталец – это почти обезьяна, а они (обезьяны) все на одно лицо? А тут «налицо» всё расовое многообразие, которое смогли в недалеком будущем сотворить гоминиды и с современным человеком.

Вот к примеру, как выглядели наши предки. На снимке (Рис.13)

слева – сунгирийка (поселение Сунгирь, г. Владимир, около 30 тыс. лет назад), справа – костёнковец (поселение Костёнки, Воронежская обл., около 45 тыс. лет). Реконструкции М. М. Герасимова. Сам собой напрашивается вывод о сложной эволюции гоминидов в приледниковой зоне. Скорее всего, начавшийся не 15 000 лет назад, а в ещё доледниковой Гиперборее, около 1 миллиона лет тому назад. Поскольку именно в его течении примерно 50 000 лет не просматривается существования современного человека в Африке.

Я уверен, что все тайны этого процесса теперь на глубине 2000 метров в Ледовитом океане!

Что же касательно морфогенеза современных человеческих рас, то именно в этот 1 миллион лет ледникового периода самый древний негроидный генотип (и как считает генетика самый полный) только не неандертальца, а более

древнего гоминида, имел в себе задатки (при определенных стрессовых условиях) продуцировать выше приведённые подвидовые (расовые) разнообразия.

А действовал этот механизм согласно нижеследующей схемы (моего производства) ...Фантастическая схема (Рис.14)!

Ведь эволюции проще было бы получить кроманьонца из почти что готовой заготовки – неандертальца. Но генетический анализ останков неандертальцев показал, что скрещивания неандертальца с кроманьонцем не происходило в массовом порядке.

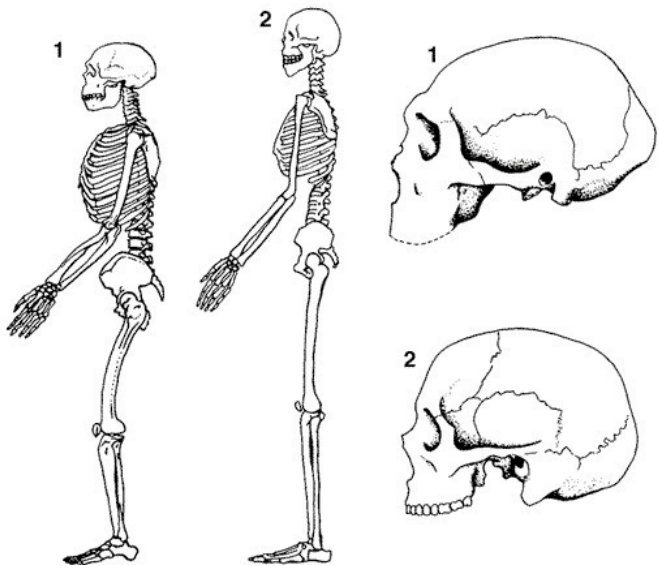
Однако это ничего не говорит о возможном скрещивании неандертальцев с их предками, гоминидами, которые видимо, жили бок обок с ними более 300 тысяч лет назад. Вполне возможно, что результатом этого «сожителства» в конце ледникового периода стал современный человек.

Во всяком случае, масштабности генома гоминида, создавшего неандертальца вполне могло хватить на формирование (в стрессовых условиях краха экологии приледниковой степи) генома современного человека.

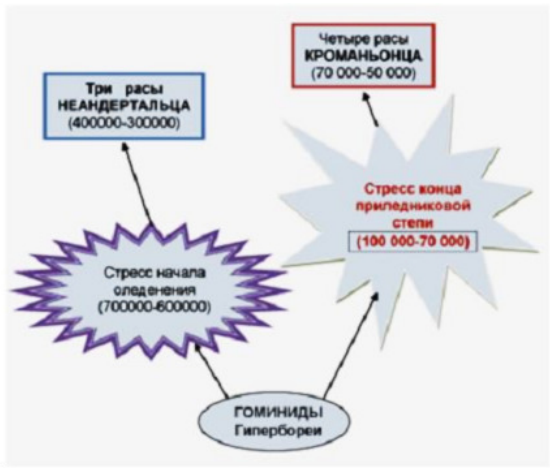
Вторичность проявления этого генома объясняет и позднее появление настоящего человека в приледниковой зоне и те физиологические и физические преимущества, которые позволили вытеснить ему не только конкурирующие виды гоминидов и неандертальцев, но и создать ЦИВИЛИЗАЦИЮ Земли.

А что этому было первопричиной?

Наступившее очередное седьмое или восьмое оледенение континента Евразии....







1.4. Олединение, откуда оно взялось?

Эту главу считаю необходимо вставить в наше повествование, поскольку физика образования и движения ледяного покрова может нам прояснить фактическое происхождение рас «Человека мыслящего».

Современная гляциология описывает образование и самодвижение ледника следующим образом: – Ледники существуют всюду, где темпы аккумуляции снега значительно превышают темпы абляции (таяния и испарения). Пушистые снежинки, которые падают на многолетние снежники, в результате таяния и вторичного замерзания превращаются в зернистые кристаллы ледяной породы, называемой фирном. Эти зерна в диаметре могут достигать 3 мм и более. Слой фирна имеет сходство со смерзшимся гравием. Со временем по мере накопления снега и фирна нижние слои последнего уплотняются и трансформируются в твердый кристаллический лед. Постепенно мощность льда увеличивается до тех пор, пока лед не приходит в движение и не образуется ледник.

Когда масса льда достигнет известной толщины, она приходит в движение и начинает медленно сползать вниз по уклону. Причина этого заключается в том, что лед, хотя он и твердое тело, обладает способностью течь наподобие очень густой и вязкой жидкости. Пластичность (текучесть)

льда удостоверена многими опытами. Опыты показали, что степень пластичности льда зависит от внешних условий. Чем ближе температура льда к точке плавления, тем лёд пластичнее, при низких температурах он ведет себя как хрупкое тело.

Но в любом случае, чем больше давление, тем лёд пластичнее и поэтому первыми начинают двигаться глубокие слои льда, так как они находятся под максимальным давлением.

Скорости движения ледникового языка крайне мала, обычно не выше 100—150 м в год.

Обильное питание, высокие температуры, крутые уклоны, большие размеры – все это увеличивает скорость движения. Некоторые ледники Гренландии при благоприятных условиях проходят по 10 км в год.

Давайте посмотрим, как настоящий ледник реально движется в природе, чтобы понять, как он мог двигаться в последнем ледниковом периоде.

Смотрим космический снимок Антарктиды, – рисунок 16).

Очевидно, что ледовый покров Антарктиды расплзается от срединного хребта (являющемся продолжением американских Анд) с высоты четырех километров в восточном и западном направлениях, до уровня моря. При этом западный склон в среднем в 3 раза круче восточного. Это обстоятельство схоже с ледяным щитом Скандинавии, которому

теория предписывает оледенения Евразии.

Согласно справки характеристика ледяного покрова Антарктиды следующая: – Средняя толщина слоя льда – 2500—2800 м, достигающая максимального значения в некоторых районах Восточной Антарктиды – 4800 м. Накопление льда на ледниковом покрове приводит к течению льда в зону абляции (разрушения), в качестве которой выступает побережье континента; лёд откалывается в виде айсбергов. Годовой объём абляции оценивается в 2500 км³.

В случае полного таяния ледников площадь Антарктиды сократится на треть: западная Антарктида превратится в архипелаг, а восточная останется материком. По другим данным, вся Антарктида превратится в архипелаг (см. рисунок.17.).

И это обстоятельство нам потребуется для объяснения возможности существования вполне реального архипелага Бореи. Мне думается, что вся география Антарктиды может нам многое прояснить в современных заблуждениях палеографии относительно наступления ледников на наш континент.

Итак, исследования «на пальцах» нам показывают, что.....Ледники ползут в основном под гору и чем круче склон, тем быстрее. И все впадины заполняются ледником, который, скребя дно, отрывает даже отдельные скалы и тащит их наверх. В Антарктике им не помеха даже такие горы, как хребет Вернадского с вершинами выше 3000 метров.

Мне было любопытно узнать, какой может быть средний уклон местности у такого огромного материкового ледника. Поэтому я взял, да и посчитал общие углы наклона местности, по которой такой ледник, невзирая ни на какие неровности, упрямо ползёт вниз со скоростью до 189 м, с высоты 4 км до уровня моря.

А у меня получился....Угадайте с трех раз!?!...

Процент наклона местности (тот что указывается на дорогах) в мизерной величине – 0,0320856, что соответствует углу склона в размере 1,92 минуты!

Соответствующий расчёт движения ледников по нашей Евразии дал почти такую же цифру – 2. 328 минуты.

Другими словами, даже незначительный уклон местности заставляет ледник двигаться вне зависимости от формы накопленного конуса на его вершине, исключительно «вниз по склону», даже если этот склон «на глаз» совсем не заметен.

Скажите, к чему я всё это?

Опять же я, про «прописные истины» науки, которым верить (по большому счёту) можно только сто раз проверив.

Смотрите сами, что нам «впаривает» множество «грамотных» интернетных рисунков-карт оледенения Евразии, которые все сводятся к одной (рисунок 18).

А в ней, помимо общеизвестной картины – площади общего ледникового покрова, представлена вся сказочная «прописная истина» движения ледника. Выше определённо-

го простецкого типа – есть гора – потечем под гору!

Только вот парадоксы прячутся в деталях!

А они в своей несостоятельности следующие..... Что касается основного центра оледенения – Скандинавского горного щита, то на карте почти правильно указанная соразмерность его движения в сторону океана и на континент. Хотя на самом деле, исходя из крутизны склона «морской» ледник должен был сползать раз в 30 быстрее «континентально-го». А это привело бы к обрезанию конуса накопления в его вершине, как минимум в два раз, что ставит под сомнение длину фактического его южного распространения до 49-го градуса северной широты.

Но, как говорить, сомнения не есть абсолютные доказательства.... Может так, а может и этак!?

Но вот во втором центре оледенения – «Новой земле» парадоксы просто высмеивают «прописную истину». Поскольку указанные стрелками направления этого ледника – через море, северный центральный Урал до степи показывают, что ледник в большей своей протяженности – тёк в гору!?

Дело в том, как написано в геологии архипелага Новой земли

– Когда ледники отступили, началось постепенное изостатическое поднятие морского дна, которое продолжается и сейчас со скоростью около 5—6 мм в год. Вполне вероятно, что эти участки суши освободились из-под моря примерно 7 600 лет назад.

То есть все пологие площади тогда были заглублены на $7600 \times 5.5 \text{ мм} = 41.8$ метров вглубь океана. А если учесть, что более половины архипелага имеет сейчас небольшую среднюю высоту над уровнем моря, чуть более 100 метров, то можно считать, что тогда это была почти ровная поверхность (никак не сравнимая с неровностями Антарктиды).

Тем не менее ледник перепоползал Уральские горы, хотя Северный Урал процентов на 20 выше гор Новой земли!? Этот парадокс ещё усиливается догматом современной гляциологии в том, что ледники не могут зарождаться над океаном, поскольку те никогда полностью не замерзают. А температура глубинных вод выше 2—4 градусов по Цельсию способна растопить любой по мощности айсберг.

Тем не менее, гляциология выдает вот такую компьютерную реконструкцию наступления эпохи похолодания в последнем межледниковье (рис.19)

...Последнее оледенение началось согласно этой компьютерной карте от 110 000 до 11700 лет с похолодания, которое двигалось со стороны открытого Северного Ледовитого океана!!! https://commons.wikimedia.org/wiki/File:Dernière_glaciation_Eurasie_90ka.svg?uselang=ru

И двигалось «нагору» и в Скандинавии, и на Урале, и на горный массив плато Путорана, то есть на все те точки с которых, по мнению современной гляциологии, и начинались все ледниковые периоды в Евразии (см. предыдущий рисунок)!? Дополнительным подтверждением этому па-

радоксу следует считать существование неподвижного ледника на территории Ханты-Мансийского округа, который тогда был ещё морем. Другими словами, считать, что ледники не формировались на континенте, а пришли со стороны океана!?! Можно возразить, что этого быть не может, потому что не может быть никогда, но.....

Если мы посмотрим на основную структуру рельефа всех существующих островов в Ледовитом океане, то увидим, что по ним проползло когда-то нечто чудовищное по своей мощи и тяжести и именно с севера на юг (см. рисунок 20).

То есть у нас получается-таки, что оледенение надвигалось с севера и на Скандинавию, и на Балтику, и на территорию современного Коми и низинную долину Манси!

Сдаётся, что севернее километров этак на 500—700 был некий материк или большой архипелаг!

По легендам северных народов такой архипелаг существовал примерно 13000—18000 лет назад в самом глубоком месте Северного Ледовитого океана (рисунок 21).

Наивысшую точку местности которого я обозначил легендарным именем «Борея». В общем такое расположение центров оледенений объясняет всю мировую динамику расплывания ледников. В том числе и то, почему они в Северной Америке прошли южнее, чем в Евразии.

Ну, а если сомневаетесь в том, что такое катастрофическое погружение на километры возможно, то геологический тектогенз планеты Земля про то знает всё!



ПОДЛЕДНЫЙ РЕЛЬЕФ АНТАРКТИДЫ



Шкала высот в метрах



ниже 2000 1000 0 1000 2000 3000 выше
-1130.3390 Отметни высот подледного рельефа

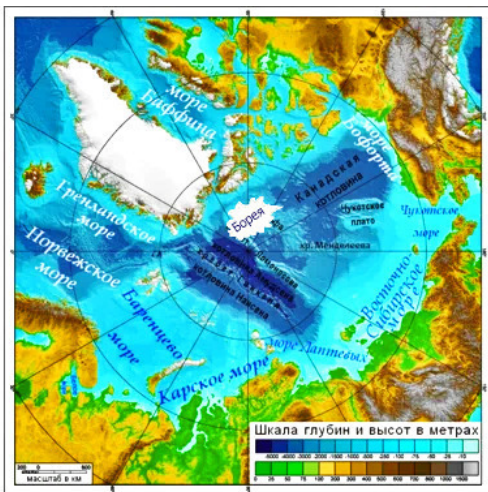
Древние оледенения

В четвертичный период было 4 эпохи оледенения: *Валдайское, Московское, Днепровское, Окское.*

Центрами оледенения служили *Скандинавские горы, Полярный Урал, плато Путорана, горы Бырранга (Таймыр)*







1.5. Борея

В частности, мы знаем, что материковые плиты континентов не только движутся по литосфере (расходятся или сходятся с глобальными последствиями), но и погружаются или всплывают. Вот как раз последнее обстоятельство для нас и есть самое интересное. По данным современной науки этот процесс носит не спонтанный характер, а направленный: наша Земля, постепенно охлаждаясь, постоянно уменьшается в размерах. Радиус Земли, как считает вся современная геофизика уменьшается на 5 сантиметров за столетие.

Тогда за 1 миллиард лет радиус Земли уменьшится на 500 километров, а за все время ее существования радиус сократился более чем на 2500 километров (почти с 9000 километров до 6400). Что при этом происходит видно из рисунка, позаимствованного нами из работы В. Молостова «Эволюция цивилизаций» (Рис.22).

Она точно описывает то, что произошло с легендарным (а скорее всего таки существовавшим) материком на самом нашем северном полюсе! Центральный сплошной круг это сокращающейся объем расплавленного ядра Земли, а черный – твердая оболочка её коры, которая пассивно сопротивляется сжатию. В результате под оболочкой появляются пустоты. На самом деле пустоты не идеального повсеместного объёма, как на рисунке, а локальные. И вот однажды в ка-

ком-либо участке «АВС» нашего рисунка проседает до мантии и под грохот вулканических катастроф просевшая котловина заполняется морем, а по краям впадины иногда вырастают горные хребты.

Так что наш рисунок с умыслом на дальнейшее повествование.....

Его конфигурация: мощная кальдера (caldera – большой котел), котлообразная впадина с крутыми склонами и ровным дном, образовавшаяся вследствие провала вершины. То есть круговое пространство с хребтами по краям и морем внутри (см. ещё раз рисунок дна Северного Ледовитого океана с остатками архипелага Борей).

Для меня она просто фантастическое зрелище – постепенного проседания северного континента Гипербореи в глубины зарождающегося Северного Ледовитого океана!

Зрелище тем более невероятное, когда смотришь на современную карту Арктики..... Посмотрите на шкалу глубин Северного Ледовитого океана. По большей части она не превышает 100 метров. То есть вполне логично предположить, что 20—30 тысяч лет назад до катастрофического провала земной коры он представлял собой материковый архипелаг. Архипелаг аналог современной Антарктиды, на котором вполне мог зародиться не один, а целая плеяда ледниковых периодов.

В связи с этим нам интересна известная карта Меркатора. Герард Меркатор, знаменитый фламандский картограф

(1512—1594) не только предложивший картографические проекции Земного шара, названных его именем и опубликовавшим капитальный труд – сборник карт и описаний европейских стран, названный «Атласом». Но и прославившийся тем, что наряду с описаниями уже открытых стран, дал карту Гипербореи, выполненную им после изучения древних фолиантов.

Если вы считаете, что это плохая карта, то надо делать скидку на XVI век. Меркатор отправил карту английскому морскому ведомству, а качестве плана стратегического кратчайшего пути торговли с Китаем. В письме Меркатора, в частности, говорилось:

– «За островом Вайгачем и Новой Землей сейчас же простирается огромный залив, замыкаемый с востока мощным Табинским мысом. В середину залива впадают реки, которые, протекая через всю страну Серику (Китай) и будучи, как я думаю, доступны для больших судов до самой середины материка, позволяют легчайшим образом перевозить любые товары из Китая..... и других окрестных государств в Англию.»

Что существует громадный выдающийся к Северу мыс Табин, я твердо знаю не только из Плиния, но и из других писателей и некоторых карт, правда грубовато начертанных. Я выяснил из достоверных магнитных наблюдений, что магнитный полюс находится не очень далеко за Табином. Вокруг этого полюса и вокруг Табина много скал, и плавание

там очень трудно и опасно».

Откуда попали к Меркатору эти карты?

Возможно, из тех же тайных источников, из которых столетием раньше узнал о маршруте к Новому Свету через Атлантический океан Христофор Колумб и которые он украл, как говорят злопыхатели, у турецкого адмирала Пири Рейса.

Эта карта южного полушария Земли дает описание не только ещё не открытого материка Америки, но и побережья Антарктиды, до сих пор мало известного картографам, поскольку оно покрыто толстым слоем материкового льда. К сожалению, в этой карте отсутствовало северное полушарие, хотя вполне очевидно оно все-таки у Рейса было.

Но нас сейчас в большей части интересует карта Меркатора, факт наличия достаточно точных географических знаний, много более древних, чем средневековые. И некоторые наши историки считают, что Меркатор использовал древние карты, доступные, в частности и в России, исследователям до 1551 года. До времени, когда тщеславная православная церковь при Иване Грозном начала гонения на все книги, содержащих знания цивилизаций других религий. Множество ценнейшей литературы было уничтожено, пока Иван Грозный не спохватился и не запер все оставшиеся манускрипты в своем хранилище, заодно организовав первую типографию на Руси.

Но что реально изображено на карте Меркатора (Рис.23)?
Изображён в Северном океане загадочный материк (стра-

на Даария). В центре материка находилось внутреннее море с островом Арктида, на котором возвышалась гора Меру. На этой горе был город Асгард Даарийский (город богов) с большим храмом. Вытекавшие из внутреннего моря реки делили материк на четыре части: Раи, Туле, Свага и х'Арра.

Это деление, на всякий случай, нам следует принять к сведению!

Впрочем, если отбросить некоторые предрассудки древности, ничего загадочного в такой схеме Меркатора нет. Посмотрите на верхний рисунок горообразования. Именно так должен был выглядеть с точки зрения современной науки профиль континента Гипербореи (в направлении от окраины к центру):

– Мелкое море или низменность, горы, внутреннее море с горой-вулканом посредине!

После катастрофы очевидно происходило медленное погружение большинства оставшихся островов в море. Зададимся вопросом, как и с какой скоростью это сооружение природы могло погрузиться в океан?

Приведем современные гидрологические данные.

Известный ленинградский геолог В. Иванов по этому поводу писал следующее: «Весной 1973 года нашей экспедицией было пробурено несколько мелких скважин с поверхности льдины, плавающей в проливе Д. Лаптева. Оказалось, что на дне пролива лежат те же плейстоценовые породы, что и на Новосибирских островах, расположенных

на 150 километров севернее берегов континентальной Сибири, а также в южном направлении от пролива Лаптева. В поднятых со дна океана образцах „вечной мерзлоты“ обнаружены палеонтологические реликты: сибирские лёссы, пыльца арктических трав, замороженные корни растений, кости овцебыка, песца и мамонта. „Вечная мерзлота“ из пресного (не соленого) льда не могла образоваться на дне океана, покрытого соленой морской водой! Значит, пролив образовался при проседании континентальной тектонической платформы к центру Земли, а после был залит морской водой. Если учесть, что „вечная мерзлота“ образовалась на территории Сибири совсем недавно (около 300 тысяч лет назад), то можно утверждать о быстрых геологических изменениях ландшафтов в северных районах Земли».

Так как быстро наша Сибирь опускается под воду?

Геологическая наука говорит нам, что проседание островов севернее 70 параллели происходило раньше, продолжается сейчас, и будет происходить ещё не одну тысячу лет в будущем. За последние 200 лет исчезли такие огромные острова как полулегендарная Земля Санникова (размером 50 × 200 километров), и достоверно существующие и существовавшие, как остров Меркурий (6 × 8 километров), Дюмид (15 × 6 километров), Фигурин (40×12 километров), остров Василевский (12 × 2 километров), о. Семеновский (15 × 5 километров) и еще 18 островов.

Например, затопление водами океана островов Василев-

ский (12 × 2 километров) и Семеновский (15 × 5 километров) происходило в следующей последовательности:— В 1815 году в море Лаптевых открыли эти два рядом расположенных острова.

В 1823 году участники экспедиции Российского Геологического общества произвели замеры и геодезические исследования. При этом на о. Семеновский были обнаружены огромные «кладбища» костей мамонтов и овцебыков.

Геологи на борту судна «Вайгач» посетили острова в 1912 году и зафиксировали, что размеры острова Василевского сократилась до 4 × 0,5 километров, а острова Семеновского до 5 × 1 километров.

В 1936 году гидрографическое судно «Хронометр» установило навигационную вышку на острове Василевский, который к тому времени уже имел размеры 2 × 0,4 километров, а остров Семеновский уменьшился до размеров 3 × 0,5 километров.

В 1945 году на островах побывал геодезист И. Григорьев, который обнаружил, что навигационная вышка, когда-то установленная на острове Василевский в 180 метрах от берега, находится всего лишь в одном метре от берега, а размеры его уменьшились до 1,62 × 0,236 километра.

В 1950 году, пролетая над островами на самолете, известный советский ученый – полярник Я. Я. Геккель увидел лишь торчащий из воды утес, а рядом с ним небольшую песчаную косу в форме полумесяца. Островов уже практически

не существовало.

В 1955 году гидрографы судна «Лаг» обнаружили, что бывшие острова Василевский и Семёновский покрыты слоем морской воды толщиной в 5 метров. И это всего за 43 года, то есть на памяти одного поколения людей!? Скорость погружения просто катастрофическая – 0,5 метра за год.

Это я всё про то же.....

Был-таки континент Борея, да утонул!

А как затонул, так и ледниковые периоды прекратились!...

Принимая во внимание всю совокупность фактов, следует констатировать, что лет этак 30 000 тому назад карта Гипербореи Меркатора могла быть очень точной (см. рисунок 24).

На нем великие сибирские реки: Обь, Енисей и Лена текли аж до Гренландии и Канады.

Вид, правда, фантастический. Однако не настолько, чтобы быть невероятным. Тем более тот самый мощный мыс Табин, пресекающий у Меркатора Ледовитый океан, это современный подводный хребет Ломоносова.

К чему я так подробно про распространение ледникового покрова в Евразии?

К тому, что только, принимая во внимание существование Архипелага Бореи, можно объяснить границы последнего оледенения Евразии и Северной Америки. И самое главное – существование на этих границах уникальных участков приледниковых степных чернозёмных зон.

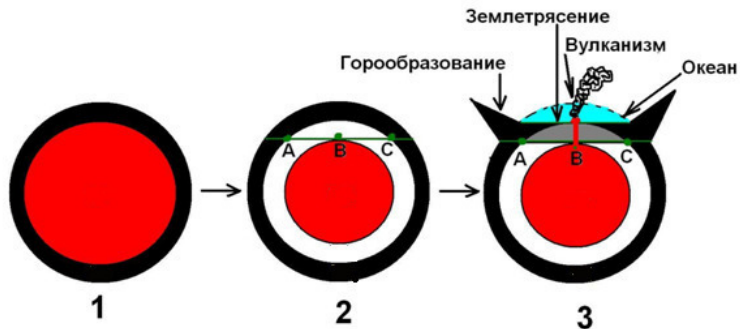
Если посмотреть на современную карту оледенения северного полушария Земли, в варианте максимального наступления ледников (см. следующий рисунок 25), то она кажется почти такой же фантастикой. На ней звездочками показаны места массового скопления костных остатков (могильники ледниковой фауны). Правда далеко не все, поскольку большая часть их на континенте Евразии теперь лежит на дне океана.

Но это путь постепенного отступления приледниковой фауны к центру Бореи. Черными точками ограничена южная граница участков «приледниковой степи», в которых могла зародиться будущая человеческая цивилизация.

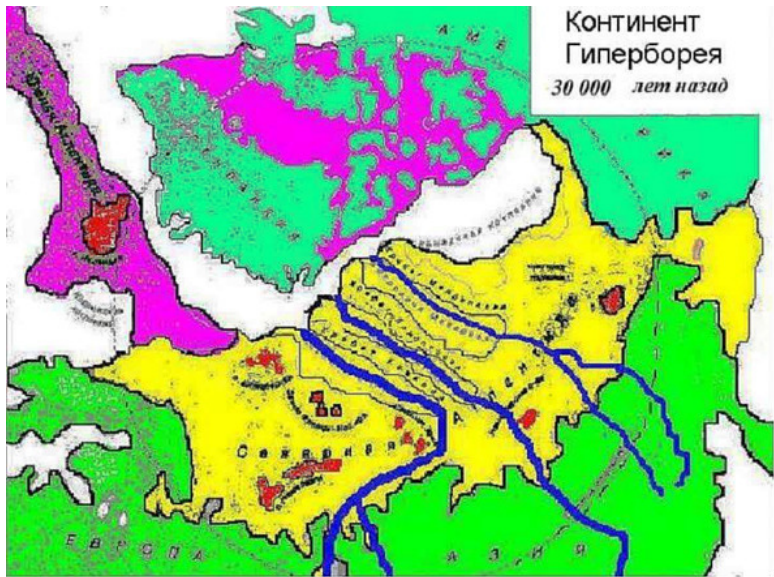
Для этого не требовалось никакого «слова божьего», как считает наша премудрая православная российская наука, но всё было в руках эволюционного случая. Для которого требовалось одно необходимое условие – первоначальный геном гоминидов, плюс, конечно, огромная белковая пищевая база, да если хотите – стрессовые условия ледникового периода. По отдельности никакой эволюции человека на планете Земля не могло случиться. В той же Африке приматов было множество и пищи вроде бы хватало, но благодать климатическая не давала толчка для нужных мутаций. В Америке – вторичные факторы были, но не было приматов. Только в Евразийской части Земли всё случилось к месту и ко времени, чтобы началась наша эволюция в полном согласии с теорией Льва Гумилёва. А, следовательно, и возможность

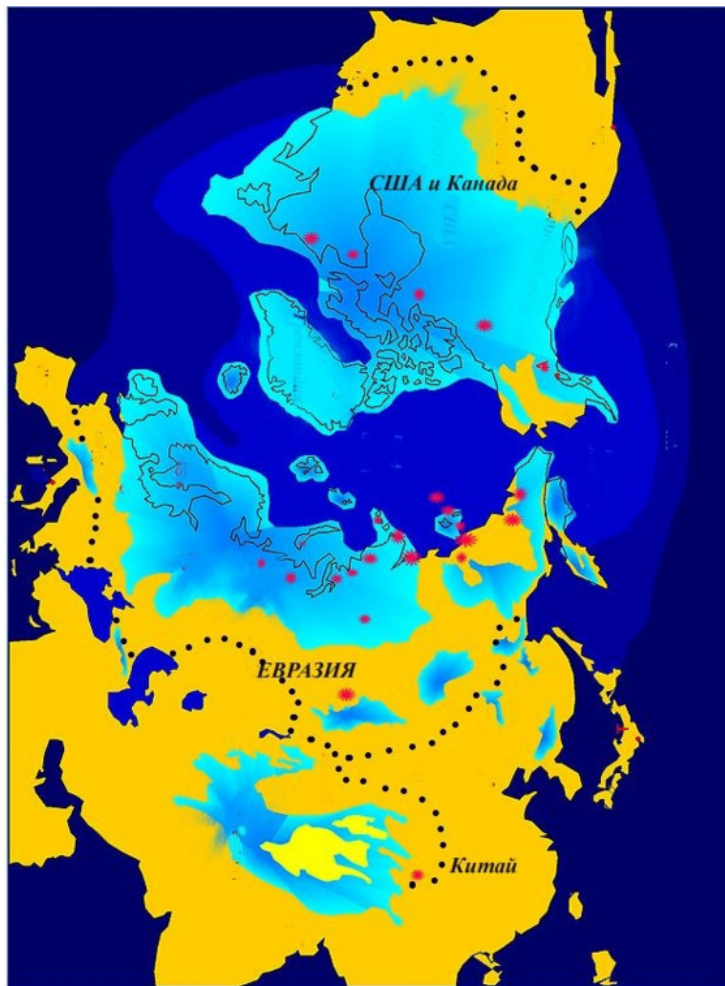
писать нетривиальную историю нашей Руси в её бореальных истоках.

А что касается легендарного архипелага Борея, то он реально существовал. Ведь, если в Антарктиде 3-х километровой слой ледника течёт вниз по общему уклону, невзирая ни на какие поперечные горные хребты, то и наше последнее оледенение, начавшись с вершин архипелага и перешагнув совсем уж не высокий «Скандинавский щит», добралось до 49-й параллели северной широты Евразии.....



Континент
Гиперборея
30 000 лет назад





1.6. «Приледниковая степь» нашей эволюции

Попробуем обобщить всё вышесказанное....Ледники в Кайнозое отступали и вновь наступали. И так бы продолжалось и до сих пор!!!.....Но что-то по сути эволюционно-прецедентное произошло в последнем ледниковом периоде! И я привожу обоснование кажущейся фантастике эволюционных превращений в двух основных факторах приледниковой зоны.

Оно состоит из двух предпосылок:

– Само наличие приледниковой степи и её местоположение стало первопричиной появления рас *Homo sapiens* в качестве стрессового мутационного генетического фактора.

– Совпадение возраста российских черноземов со временем появления кроманьонца, что явилось предпосылкой для цивилизационного развития – управляемой эволюции.

По данным отечественных ученых в области географии почв, палеогеографии и геоморфологии: И. П. Герасимова, В. А. Ковды и других, возраст мощных отечественных черноземов может составлять 12—14 тысяч лет. Дело в том, что мощные черноземы образуются только под влиянием степной растительности и при этом, видимо, при очень большой продуктивности травяного покрова. Никакая другая растительность полутораметровых черноземов сформировать

не может.

И это совсем не маловажный аспект эволюции человека. В сельскохозяйственной продуктивности им нет равных. И в этом плане мне ясно, что именно здесь только и могло зародиться культурное растениеводство на самом деле, а, скажем, не тропической Африке. Поскольку латериты – красноземы тропической зоны – это маломощные кислые почвы, малопригодные для выращивания большинства сельскохозяйственных культур.

Я не могу сказать про черноземы в других частях света, но наши сыграли решающую роль в человеческой цивилизации, про что наука почему-то помалкивает. Но про то мы поговорим отдельно.

А вот про родину Человека мыслящего, которая, как показывают современные исследования, находилась где-то на Южном Урале, а вовсе не в пустыне Сахара, хочется кое-что и добавить. Поскольку африканскую концепцию Прародины людей выкорчевать из «знания» науки никак не получается. Она («наука»), к примеру, глаголит следующее:

– Пока идут споры относительно того какая теория происхождения человека является верной, удалось установить где именно зародился разум. Речь идет о африканском континенте. Большое количество археологов полагает, что локацию можно смело сузить до северо-восточной части материка.

И это несмотря на то, что никаких следов кроманьонца

45 000 лет назад, в разгар ледникового периода, в Африке не обнаруживается, в то время как многотысячелетняя стоянка его в приледниковой степи у села Костёнки Воронежской области известна всему миру!?

Африканисты приводят современные данные генетического анализа «чистокровного» африканского Homo sapiens, который якобы всегда жил в Африке. Только всем этим данным не более 15 000 лет. То есть до того, его там не было. А после этого срока он там возник ниоткуда. Я этот казус современной палеонтологии объясняю просто:

– Скорее всего он был в числе самых первых рас, сбежавших 15000 лет тому назад из-под воронежских Костёнок (где жили его предки) от наступившей бескормицы, в конце ледникового периода. А каким путем он сбежал, я расскажу в следующей главе.

В общем, я вполне доказательно обосновал место происхождения родины Человека мыслящего. Но генетика не признаёт прямого происхождения кроманьонца от неандертальца. Поэтому повторяет африканскую догму его происхождения.

Я же упорно склоняюсь к тому, что Хомо сапиенс – потомок неких степных Евразийских гоминидов, существовавших на континенте до начала Кайнозойской эры – 66 миллионов лет назад.

К сожалению палеонтология не располагает достоверными данными эволюции этих гоминидов (в плане кост-

ных и других их остатков), которые просто по определению не могли никак сохраниться в ледниковую эпоху. Но в истории полно «свидетельств» об их совсем ещё недавнем существовании в виде некоего «снежного» человека.

Далее приведу лишь некоторые из этих данных....

Правда упоминание о «снежном человеке» вызывает массу улыбок у читателя, но я уверен, что эти самые улыбки – суть продукт эволюции от этого неулыбчивого субъекта.

Оттого я ещё раз не могу не рассказать несколько интригующих историй.

В настоящее время мировая наука накопила богатый материал о гоминидах, с которыми встречался человек на протяжении последних 2000 лет. На сегодняшний день этого вида животных, может быть и не существует. Но накоплен большой исторический материал о том, что в прошлом люди часто вступали в контакт с гоминидами.

Например, археологами найдена небольшая скульптура волосатого человека, которая была изготовлена в Риме в 200 году до нашей эры. В Палистрине (Италия) при раскопках обнаружено золотое блюдо, отлитое 700 лет до нашей эры в Карфагене (Африка). На нем изображена сцена охоты богатого рабовладельца на крупных волосатых людей. Подобное изображение человека, покрытого шерстью, имеется в монголо-тибетском медицинском атласе (900 год).

Многие исторические источники указывают на существование крупного племени гоминидов в горах Тянь-Шаня

500 лет тому назад.

Приведем выдержку из книги Б. Ф. Поршнева «Борьба за троглодитов»: – «Баварский солдат Иоганн Шильтбергер в конце XIV века попал в плен к туркам, а оттуда был переправлен как подарок ордынскому хану Едыгею. В 1427 году Шильтбергер вернулся в Германию и написал „Книгу путешествий“. В ней упоминается о том, что на горном хребте Арбисс (восточная оконечность Тянь-Шаня) живут дикие люди, не имеющие постоянных жилищ; тело их, за исключением рук и лица, покрыто длинными волосами; они скитаются по горам, подобно другим животным; питаются листьями, травой и чем придется. Властитель упомянутой страны подарил двух диких людей (мужчину и женщину) хану Едыгею».

Другой пример: «Начальник цеха московского завода Г. И. Колпашков в 1937 году воевал в восточной части Монголии у реки Халхин-Гол. Ночью его вызвали в соседнее подразделение. Часовые заметили два силуэта, спускающихся по гребню горы, и, полагая, что это вражеские разведчики, открыли огонь и наповал застрелили обоих. Оказалось, что убили двух существ, похожих на крупных обезьян. Убитые были примерно человеческого роста, тело покрыто рыже-бурой шерстью. Запомнились длинные брови и волосы, закрывающие лоб. Лицо похоже на очень грубое человеческое. Другие офицеры также осмотрели трупы этих существ, но в разгар боев с японцами отправить их на исследование

в Москву не было возможности».

Замечательный русский натуралист Н. А. Байков записал такой случай. «В 1914 году в горных лесах Южной Манчжурии зверопромышленник Бобо шин завел его показать „дикого человека“ в хижину охотника по имени Фу Цай. Последний приручил странное существо, которое хорошо прижилось в его доме. Это была большая дикая обезьяна, которая с необъяснимой ловкостью помогала охотнику загонять птицу и зверя в силки и ловушки. Обезьяна имела следующий вид: на голове спутанные и включенные волосы образовали шапку; лицо красно-бурого цвета, большой рот с большими зубами и острыми выдающимися клыками. Увидев нас, зверь присел, опустил свои длинные волосатые руки до пола и замычал каким-то диким, звериным голосом. Дикие, почти безумные глаза его горели в темноте. Ночью, когда Луна озаряла тайгу и заснеженные горы, волосатое существо присело на корточки под кедром, подняло голову и начало выть, подражая в точности протяжному вою волка. При этом он вытягивал нижнюю челюсть и по мере понижения звука опускал голову почти до земли, совсем так, как это делают волки».

Крупный русский бытописатель и знаток природы П. И. Мельников, описывая ветлужские и вятские леса второй половины 18 века, рассказывает об образе жизни гоминида, которого на Руси звали лешим, бесом, окаянным или лесовым: -«Зимой крещеному человеку в лесу окаянно-

го нечего бояться. С Никитина дня вся лесная нечисть мертвым сном засыпает. Леший бурлит до Ерофеева дня (4 октября), тут ему не попадайся: бесится косматый, неохота ему спать ложиться, рыщет по лесу, ломает деревья, гоняет зверей. Окаянный спит до Василия Парийского (12 апреля), как весна землю парить начнет».

Как видно из описания, эти волосатые обезьяны вызывали панический страх у крестьян, они их приравнивали к нечистой силе.

Но самое важное в повествовании то, что, оказывается, реликтовые гоминиды зимой впадали в спячку, как медведи.

Наличие зимней спячки у гоминидов подтверждают якутские оленеводы. По рассказам оленеводов и охотников существовал на севере Сибири крупный гоминид, которого якуты называли чучупаа. К сожалению, после 1920 года этого вида гоминидов в Якутии никто не встречал. Чучупаа – это огромная обезьяна, покрытая густой шерстью. Зимой зверь впадал в длительную зимнюю спячку в сухой берлоге, как медведь. Рост взрослой особи достигал 2,5 метров. Лицо – обезьяноподобное, покрытое густыми волосами чёрного цвета. Якуты утверждали, что обезьяна питалась мясом оленя, грибами и ягодами. Люди, однажды встречавшиеся в тайге с чучупаа, утверждали о наличии примитивного разума у этого вида гоминида: оленей он убивал большим камнем или пикой с каменным наконечником. Острым осколком кремневого камня гоминид снимал шкуру оленя, каменным ножом вырезал

куски мясо и ел мясо сырым. Огня не знал. В холодную погоду он обёртывал своё тело шкурой оленя.

Мне помнится, как американец Р. Паттерсон в 1967 году в ущелье Блаф-Крик в северной Калифорнии сделал удачную киносъемку сосквача (индейское название снежного человека). Ролик «прокатился» по всему миру!

И все попытки доказать подделку снятого киносюжета не увенчались успехом.

И эта американская традиция продолжается.... Недавние новости сообщали, что в лесах Джорджии, США, тремя охотниками был найден труп снежного человека. Исследователи намерены представить результаты анализа ДНК на пресс-конференции в Калифорнии. По словам охотников, когда они обнаружили йети, он был еще жив, однако скончался из-за тяжелых травм, которые были получены в результате драки со своими сородичами.

Согласно данным, представленным в пресс-релизе, тело существа покрыто красновато-рыжей шерстью, и оно выглядит скорее, как человек, чем как обезьяна. Найденное создание является особью мужского пола ростом порядка 2,5 метров, а его вес превышает 225 килограммов. Авторы находки отмечают, что существо передвигается на двух задних лапах, а размер его стопы составляет 43 сантиметра.

По заверениям Уиттона, Дайера и Бискарди, после пресс-конференции труп существа будет подвергнут тщательной экспертизе, в которой примут участие молекулярный био-

лог, археолог и палеонтолог. Место и время проведения анализов, а также местонахождение «снежного человека» пока не разглашаются, однако, по словам авторов находки, он находится в холодильнике в хорошо защищенном месте.

Так что, если это не очередной блеф, мы скоро узнаем кое-что про нашего настоящего предка.

Источник: <https://nlo-mir.ru/snezhnychelovek/3920-obnaruzhen-trup-snezhnogo-cheloveka.html>

Недавно в Канаде была обнаружена еще одна находка, косвенно подтверждающее существование снежных людей. Ученые, изучавшие поведение животных в естественной среде на севере страны, обнаружили его предполагаемое лежбище. Глубокая берлога, предположительно устроенная медведем, использовалась йети как своеобразная землянка. Рядом с ней исследователи обнаружили несколько обглоданных трупов оленей. Кроме того, земля вокруг была усеяна огромными следами, явно не напоминавшими медвежьими. Самого хозяина берлоги на месте не оказалось. Ученые установили несколько фотоловушек, которые также не смогли запечатлеть его – видимо, йети учуял чужаков и поспешил ретироваться.

Однако в округе было обнаружено несколько образцов необычной шерсти, а это уже успех: возможно, с помощью генетической экспертизы ученым удастся получить хоть какую-то информацию об их обладателе.

Йети, снежный человек, бигфут, саскватч – в преданиях

разных народов мира это существо описывается практически одинаково. Снежный человек высок ростом, сутул, широк в плечах и покрыт густой шерстью. Он редко показывается на глаза человека, но иногда оставляет огромные следы.

Ученые-криптозоологи утверждают: существование неизвестного подвида прямоходящей обезьяны вполне возможно. Более того: люди, сумевшие добыть образцы шерсти йети, неоднократно сдавали их на генетическую экспертизу.

И если исключить некоторые частности, то в ряде случаев анализ показывал, что исследователи имеют дело с существом, чей генетический код не принадлежит ни одному из известных науке видов.

Ученые СССР всерьез изучали свидетельства очевидцев, утверждавших, что видели снежных людей, а при Министерстве культуры существовало общество криптозоологов, занимавшееся поисками йети. Фотоматериалы и рассказы очевидцев подтверждают научное мнение о том, что эти гоминиды не пользуются огнём.

В общем, жили они по-скотски, но уверен, послужили предками и неандертальцу, который также оказался тупиковой ветвью эволюции, и человеку.

Причина практически полного вымирания этих разнообразных в генетическом отношении предков состоит, на мой взгляд, в семейных отношениях. Все источники говорят о том, что семья у них, как, впрочем, и у обезьян и большинства млекопитающих была.

Но образ одиночки или малой стаи не перерос в более сложные отношения рода. Поэтому быстрее всего в сложных природных условиях северных лесов и степей вымерли популяции одиночных бродячих самцов.

И, наоборот, «многосемейные» популяции гоминидов произвели в тех же суровых условиях популяции, более приспособленных к ним неандертальцев и далее, скорее всего, в четырех успешных вариантах эволюции – 4 расы современного человека.

Не знаю, как вам, а у меня складывается твердое убеждение, что если удастся поймать живого гоминида и сделать генетический анализ его крови, то генезис к неандертальцу от него будет очевиден. Тем более, что относительно недавно была открыта неизвестная ране видовая группа древних гоминидов. Опять же в районе последнего оледенения в Азиатской части России.

Это так называемые Денисовцы – загадочная группа представителей рода Homo, более близкая к неандертальцам, чем к сапиенсам, – обитали в Азии десятки тысяч лет назад. Их останки, российские ученые обнаружили в 2008 году в Денисовой пещере на Алтае. находка обладает огромным количеством очень архаичных признаков: челюсть большая, имеет скошенный подбородок, очень мощная восходящая ветвь, большие зубы и т. д. Интересно, что на этой челюсти нет врождённых третьих моляров (зубов «мудрости»), что вполне может быть отличительной чертой денисовцев.

Палеонтологи считают, что разделение неандертальцев и денисовцев произошло ранее 430 тыс. лет назад, а сапиенсы от них отделились еще раньше – по оценкам исследователей, от 550 до 765 тыс. лет назад.

Неандертальцы Алтая – оседлые популяции... Анализ изотопов углерода и азота из пещеры рисует привычный портрет: хищники, в пище которых доминировало мясо травоядных животных, возможно, с некоторым добавлением рыбы. Содержание же изотопов стронция говорит о довольно оседлом образе жизни: все они родились недалеко от места упокоения. Отсюда можно предположить, что основная охотничья территория неандертальцев находилась на небольшом расстоянии от пещер.

В то же время генетическое разнообразие исследованных четырех денисовцев из одной-единственной пещеры выше семи анализов неандертальцев, собранных со всей Европы!

А это очень интересный геномный признак.....

В этом плане характерны маркеры ДНК у денисовской девочки, жившей 50 тысяч лет назад. Учёные реконструировали особенности строения её скелета.

У неё выделили 56 уникальных черт, не характерных для других представителей рода *Homo*.

Лицо денисовцев было шире, чем у *Homo sapiens* и неандертальцев, а челюсти были несколько длиннее.

Denisova 3 была темнокожей и кареглазой девочкой возрастом 7—12 лет (Рис.26).

Для обработки камня у денисовцев применялись приёмы, совершенно не типичные для ранней стадии верхнего палеолита: станковое сверление, внутренняя расточка, шлифование и полировка. Подобный набор технических приёмов, применявшихся денисовцами более 45 тысяч лет назад, характерен лишь для людей современного вида и типичен для гораздо более поздней эпохи – бронзового века.

Такая технологическая изощренность денисовцев не соответствует данным генетического анализа. Судя по ним у денисовцев митохондриальная ДНК от ДНК современного человека отличается по 385 нуклеотидам, в то время как митохондриальная ДНК неандертальцев отличается от ДНК *Homo sapiens* на 202 нуклеотида!

То есть денисовец мог быть и предком неандертальца, и современного человека. И более того, в митохондриальных геномах денисовцев и неандертальцев из Денисовой пещеры обнаружен вклад ещё одной неизвестной популяции, которая имеет общего предка с анатомически современными людьми и неандертальцами, жившего около миллиона лет назад.

С моей точки зрения в этом районе Азии испокон веков (весь Плейстоцен Кайнозойской эры) дружно жили бок о бок и относительно продвинутые степные обезьяны, и неандертальцы, и денисовцы.

Недавно появилось сообщено о том, что ядерный геном девочки Denisova 11, жившей 90 тысяч лет назад на 38,6%

аллелей соответствует неандертальскому геному, а на 42,3% денисовскому. Её митохондриальная ДНК оказалась полностью неандертальской. Иными словами, Denisova 11 была дочерью неандерталки и денисовца. Это первый обнаруженный гибрид разных видов людей (в первом поколении). У отца этой девочки в роду также был неандертальский предок, который жил за 300—600 поколений до него (или за 7,5—15,0 тыс. лет до него), если считать, что длительность поколения в палеолите составляла 25 лет. При этом его неандертальский предок принадлежал к другой популяции, чем популяция матери Denisova 11.

В целом оказалось, что денисовцы являются сестринской группой неандертальцев и их эволюционное расхождение произошло около 640 тысяч лет назад.

И гейдельбергский человек из испанской пещеры Сима-де-лос-Уэсос, показал сходство с ДНК денисовского человека. Эволюционное расхождение денисовцев и гейдельбергского человека из испанской пещеры Сима-де-лос-Уэсос по данным изучения мтДНК произошло, по оценкам учёных, 700 тысяч лет назад. А их общий предок отделился от *Homo sapiens* 700—765 тысяч лет назад.

Таковы современные исследования наследственности разных расовых групп предков Человека мыслящего. Он основан на учёте и порядке наследственных мутаций. Типа, чем их больше, тем генотип старше. Но это зависит от скорости смены поколений. Расчет ведется на 25—30 лет, а он

мог у денисовцев, а особенно у неандертальца убыстряться до 15 лет. Оттого, по большому счёту, мне не важны генетические разборки, покуда они как-то соответствуют вообще здравому смыслу.

А ведь что получается?

Некоторые генетики открыли, что геном папуасов Новой Гвинеи чудным образом содержит 5% генов денисовского человека и неандертальца. А вот у африканцев их нет вообще! С точки зрения африканистов это сущее безобразие – исключать Африку из генезиса Хомо сапиенса! Срочно придумали оправдательный «документ». Некую схему похода предков денисовцев, естественно, из Африки (рисунок 27) https://commons.wikimedia.org/wiki/File:Spread_and_evolution_of_Denisovans.jpg?uselang=ru

Мне без сарказма на эту схему смотреть вообще невозможно! Кажется, что большие и серьёзные дядьки с научными степенями затеяли меж собой соревнование,

Кто достовернее «притянет за уши» Африку в последнюю Европу.

Ведь всем ясно, что до ледникового Хомо сапиенса нигде в Африке не было. А после ледника он появился в Европе!?

Гуд бай Африка?!

Поэтому ставим задачу – нарисовать картинку, по которой Хомо сапиенс «сам пришел» туда, куда науке нужно.....

За основного первопроходца в Европу взяли так называемого гейдельбергского человека, первые останки которого

(в виде части челюсти) были найдены у города Гейдельберга в Германии, но основная масса аналогов была в пещере у испанского городка Сьерра-де-Аттапуерка, где нашли порядка пяти тысяч костей этого человека. Этот вид сочетал в себе признаки нескольких других групп одновременно и поэтому было решено, что в Испанию он попал именно из Африки.

Но братья мои, зачем он пошёл восточным, более длинным и таким тяжелым и опасным путем – по горам Кавказа, болотам и непроходимым лесам дикой Европы?

Хотя мог бы пройти в западном направлении более коротким путем, по знакомой африканской саванне, и переплыв 14 километров Гибралтарского пролив на пучке папируса, который изобильно произрастал в озёрах африканской саванны, оказаться там, где и следовало бы по науке.

Но...Но тогда опять прощай Африка, как родина Человека Мыслящего! Ведь этот, добравшийся до Европы предок был ещё по сути «человеком прямоходящим». Как сделать из него прямого потомка *Homo sapiens*?

А давайте отправим его в Евразию!

Чтобы он, по пути скрестившись со степной азиатской обезьяной, дал геном денисовского человека. По логике вещей он должен был пойти по черноморскому побережью мимо Каспийского моря, по казахским степям на Алтай – родину всяческих скрещиваний.

Но тогда при чём тут обнаруженный полинезийский геном?

И чтобы как-то свести «концы с концами» авторы додумались отправить гейдельбергского человека по среднеазиатским пустыням и горным цепям Тянь-Шаня и Гималаев, через весь высокогорный Тибет, в блаженные тропики Индонезии, а уж потом часть генома направить-таки на Алтай!

То есть авторы статьи, видимо, развернув время, уговорили часть популяции денисовцев остаться в «богом забытом» районе высокогорной альпийской тундры китайского Тибета, чтобы дать начало гималайским шерпам (современным проводникам восхождения на Гималаи, способных обходиться без кислородных приборов).

Но меня этот довод мало убеждает.

И я уверен, что будь на месте тогдашних денисовцев, не стал слушать подобных советов. Тем более, что его сородичи не плохо устроились в юго-западном Китае с его субтропическим климатом. Но они не смогли послушаться научных доводов и остановились в горном Тибете.

Однако дух современных исследователей этой «научной галиматии» не дремал, и до тибетских денисовцев, еле – еле выживавших в тибетском приледниковье, лет этак 60 000 назад, дошли слухи о несчётных стадах мамонтов в другом более северном приледниковье. И они мигрировали согласно схемы за три тысяч вёрст на север в Алтайский край. Поохотились там 45 000 лет, а потом сообразили, что пора откочевать на юг, согласно плану, аж почти в Австралию. Правда до неё они не дошли, поскольку тогда она не была ещё от-

крыта капитаном Куком....

Что же касается неандертальцев, то они остались как бы не у дел. Правда алтайский денисовский человек скрестившись с ними, завещал передать часть приобретенных генов прапрадедушке Гейдельбергскому. И часть их отправилась к нему в Европу.

Но неандерталец не сумел догнать своего деда, поскольку тот уже был в Испании и с увлечением ловил для пропитания лягушек и ящериц, закусывая их прибрежными моллюсками.

Я правильно излагаю суть миграций денисовского человека? – спрашиваю у авторов подобных статей.

– Ничего не напутал?

А ведь, если выше приведенную схему развернуть прямо противоположно назад, она вполне имеет археологический и палеонтологический, да и генетический смысл, которого не чурается и некоторая часть палеонтологов (см. Рисунок 28).....

На вид почти типичный полинезийский папуас – генетический продукт выше приведённого безумного путешествия генов..... Только это реконструкция митохондриального генома верхнепалеолитического человека из Костёнок-14 в Воронежской области (30 тысяч лет назад). И этот индивид – великая загадка палеоантропологии, поскольку по строению черепа он удивительно схож с современными меланезийцами!

И здравый смысл палеонтологии говорит, что не стоит рисовать абракадабриский путь предков современных папуасов — из Африки в Европу, затем через Алтай, потом назад — в Воронежскую область, а оттуда на острова Тихого океана. Просто схожие генотипы могли распространяться в разных направлениях в разное время, а мы находим лишь мелкие кусочки мозаики их перемещений.

В общем анализ непредвзятых генетических исследований показывает одну «прописную истину», которая не есть приход всего этого генофонда из Африки, а лишь то, что три вида предшественников *Homo sapiens* — гейдельбергский человек (*Homo heidelbergensis*), неандерталец (*Neanderthals*) и денисовец (*Denisovans*) — все они потомки одного или двух видов степных гоминидов в начале Кайнозойской эры, существовавшие: гедельбержцы в Западной Европе, неандертальцы, в основном, в Восточной Европе, а денисовцы в Азии. Все они суть аборигены Евразии, в ней родились и никогда из неё и не уходили.

И в этой жизненной и эволюционной ситуации их настиг первый ледниковый период — Гюнс. А за ним точно даже не известно сколько повторностей оледенения. Эти ледники отсекали из тройки общей популяций популяцию гейдельбергского человека, и он остался в небольшом рефугиуме в Испании. А две другие в результате выше описанных благоприятных условий стали быстро множиться, перекрещиваться и мутировать. При этом не исключено и существова-

ние среди них более древней популяции гоминидов. Все они вместе и сформировали геном современного человека.

Примерно вот так!

На одном месте, так сказать, «не отходя от кассы», которой для малочисленной исходной суперархаической популяции (в 20—50 тыс. человек) стала экологическая ниша гумилёвской приледниковой степи. Именно она позволила при Гюнсе и после него увеличить численность видов *Хомо* в десятки раз.

Вроде бы всё логично, но..... Откуда тогда в Африке появился первый чернокожий *Хомо сапиенс*?

До ледниковых периодов (60 000 лет назад) его там не было, а после последнего, где-то лет этак 12000 назад он там явился!

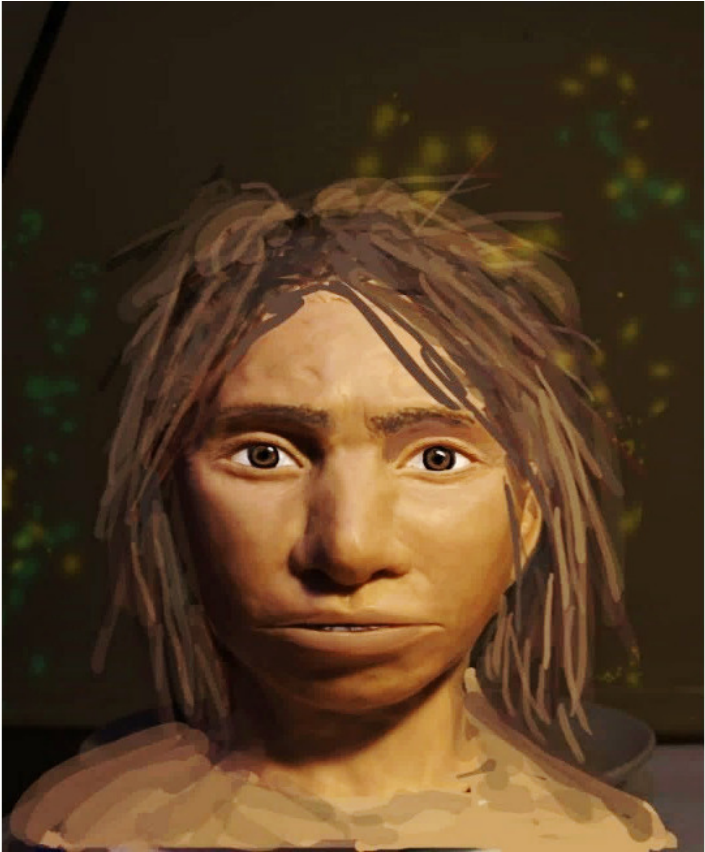
Но до того, он оставил свои останки 45000 лет близ села Костёнки Воронежской области.

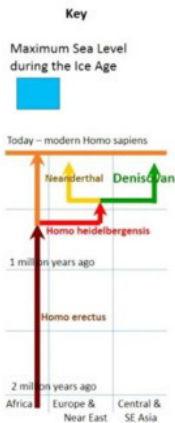
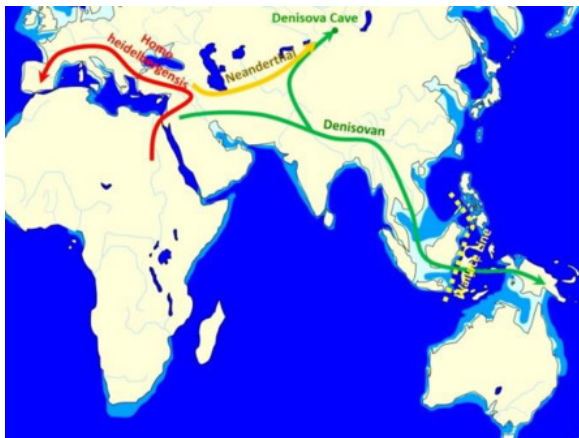
Как он оттуда попал в Африку?

Это уже другая история.....

И она в следующей главе этой книги.

Проведенный генетический анализ разновременных костных остатков показывает, что денисовцы не похожи ни на неандертальцев, ни на современных людей. Судя по находкам, размеры денисовцев просто велики по сравнению с другими . [Homo](#)





Глава 2. Великое переселение народов, про которое никто ничего не слышал...

Эта глава именно про такое переселение. Не про наше-ствия готов, гуннов или монголов на Запад, а про то, откуда появились китайцы, индусы, европейцы, североамериканские индейцы, но главное – чернокожие африканоиды в Африке. Это я для просвещения той части палеонтологической науки, у которой только одна «африканская» мысль в голове, и она правильная!

Другая «неправильная» мысль им уж точно не помешает, поскольку две мысли в голове всегда лучше, чем одна.

Поэтому начнем мы с Великого переселения народов. Но не с того его конца, о котором твердит нам стереотипная история (с начала первого тысячелетия новой эры), а с панического бегства кроманьонцев и неандертальцев от потепления в последнем ледниковом периоде, с момента отундривания уникальной экосистемы приледниковой степи.

Из предыдущей главы мы поняли, что все геномы основных человеческих рас уже были в наличии в приледниковой степи костёнковского поселения под современным Воронежем 45 000 лет назад. Через 30 000 лет для них стали наступать плохие времена – ледник начал стремительно отсту-

пать на север, и они вынуждены были броситься вдогонку за ним, постепенно теряя свою жизнеспособность. В этой погони неандертальцы почти полностью погибли, а наши предки ухитрились гибели избежать. Но когда они добрались до горной Бореи, то увидели, как она прямо на глазах окончательно погружается в пучину океана.

Окончательного оттого, что последнее оледенение было последним из 8 таких же циклов, которые повторялись друг за другом от рубежа 700000 лет, с перерывами на межледниковье по 10—15 тысяч лет. При этом к тотальному бегству приводили не все межледниковые периоды, а, скорее всего, два последних, сопровождаемых исчезновением основного материкового центра оледенения северного полушария Земли.

2.1. Пути миграции

Как эта катастрофа могла происходить?

Согласно Меркатору, существует большая вероятность того, что в прошлом на архипелаге Гиперборея существовало четыре крупных острова, компактно заселенных племенами первобытного человека. И вполне могло так случиться, что каждый из островов становился непригодным для существования в разное время. Поэтому общий процесс бегства в доисторическую эпоху разбивался на четыре массовых миграционных процесса с интервалом с 1—3 тысяч лет (Рис.29).

Логично предположить, что каждый миграционный процесс с конкретного направления приводил к образованию новой расы современного человека.

Всего на земном шаре четыре расы людей: чернокожие (африканская раса, африканцы, африканоиды), краснокожие (американская раса, американские индейцы, американоиды), желтокожие (монголоидная раса, монголоиды или азиаты) и белокожие (европейская раса, европейцы или европоиды).

Возможные пути их миграции показаны на схеме с указанием примерного процентного соотношения, исходя из предполагаемой общей численности древнего населения Земли.

Схема не просто гипотетическая, а ещё и здорово упрощенная, поскольку часть мигрантов желтокожей (3) и белокожей (4) рас никуда далеко не бежали, а наоборот вернулись через несколько тысяч лет назад в бывшую приледниковую степь, которая стала к этому времени таежными лесами, богатыми всякой живностью, кедровыми орехами и ягодой. Примером могут служить выше приведенные Владимирские и Воронежские жители палеолита (30—45 тыс. лет назад). Именно они, а не иммигранты, видимо, положили начало современной цивилизации.

Именно они были той основной мало подвижной, в смысле кочевого образа жизни, части человеческого генома, который и создал нашу цивилизацию, в основе которой была Русь!

Но об этом чуточку позже.

А сейчас нас интересует разнообразие маршрутов первой и второй волн миграции и соответствующего дрейфа генов в общем геноме человека мыслящего. При этом я сразу хочу отметить всяческие возможности толкования происхождения этих рас через побочные влияния экологических условий их миграционного маршрута и скорости миграции.

К примеру, по одной такой «теории» все 4 расы на исходе из Гипербореи были белокожими, но при многотысячелетнем движении на юг загорали, в самом прямом смысле. То есть постепенно становились желтолицыми (желтокожими по мере сбрасывания одежды из шкур), краснокожими

и наконец, чернокожими. Следовательно, чернокожие в своём сегодняшнем суперзагаре представляют собой самую молодую расу Земли.

Право, даже комментировать такой лепет «ученых» не стоит нашего времени. По противоположной, всё наоборот. Первой расой настоящего человека была раса чернокожая. Этот цвет весьма логичен для приполярной зоны с её вышеописанными особенностями инсоляции и зимними морозами.

Как это доказывал ещё Лев Гумилёв, чёрный цвет кожи быстрее вас согреет, как и черная одежда, при солнечном освещении, но никак не поможет вам избавиться от перегрева в полдень, в тропической африканской пустыне. Широкие носовые полости негроидов также способны хорошо согревать морозный воздух при дыхании, но бессильны в качестве охлаждающего кондиционера при 50-градусной жаре. Эти и другие (весьма многочисленные) физиологические особенности негроидов больше приспособлены для жизни в приледниковой степи, чем в тропиках.

Но эта теория тоже считает, что 10—15 тысяч лет миграции на юг, за счёт противоположного процесса депигментации кожи, чернота просветлела до бела?

Конечно, процесс депигментации физиологически более наследуем, чем прошлогодний загар. Но не в такой степени, чтобы ставить его во главу угла происхождения рас.

Всё же эта теория, на мой взгляд, ближе к истине, по-

сколькx современная генетика человека доказала наибольшую древность именно негроидной расы. При этом самой молодой считается белая раса. Мне же совершенно очевидно, что все четыре расы сформировались на континенте Гиперборея, исходя хотя бы из выше приведенной реконструкции 4 типов рас неандертальцев.

Итак, миграция кроманьонцев на юг была неизбежна при потеплении климата и шла, как показывает схема 4—5 путями. Первыми тронулись в путь самые древние, а оттого самые мудрые, чернокожие (№1 на схеме).

Но их путь был самым окольным и по современной географии совершенно невероятным! Африка лежит по прямой за 5000 километров от Гипербореи и при этом за тремя морями (Средиземным, Черным и Каспийским). Как могли попасть племена древнего человека в Африку?

Имеется очень простое объяснение этому.

Дело в том, что примерно до 10000 лет назад существовал еще один континент посредине Атлантического океана, который называется Атлантидой. Смотрим справочник:— «Атлантида, по древнегреческому преданию у Платона, некогда существовавший огромный плодородный густонаселенный остров в Атлантическом океане к западу от Гибралтара, из-за землетрясения опустившийся на дно».

Ну, Платон Платоном, а нам не мешало бы взглянуть на современную карту Атлантики. Как на ней выглядит уже подводный Срединно-Атлантический хребет, снятый специ-

альной видеосъемкой из космоса?.....

Зрелище впечатляющее и многое объясняющее (Рис.30)!

Оттого мы можем продолжать далее.....

Начинался он от Гипербореи, в месте современного расположения острова Шпицберген, и посредине соединялся с Северной Африкой, в месте расположения современного государства Марокко. Континент Атлантида пролегал полосой шириной в 500 – 1000 километров посередине Атлантического океана, проходил через остров Исландия, имел огромное плато размером 5000 × 2000 километров на широте Пиренейского полуострова.

Цифрой (1) отмечено место Платоновской Атлантиды.

Цифрой (2) отмечено место перехода негроидов в Африку и ещё одно возможное место расположения Атлантиды.

Следовательно, есть большая вероятность того, что африканские негры являются выходцами с северного острова Шпицберген!

По причине весьма медленного затопления островов Атлантиды племена атлантов-негроидов не сразу были вынуждены мигрировать на африканский материк, чем видимо и объясняется более позднее (принимая во внимание более раннее начало) завершение их маршрута.

В это время пустыни Сахары не существовало, а на этом месте была тропическая саванна, ландшафт с большим количеством озер и болот, с высокой травой на лугах и лесах, и разнообразным растительно-животным миром. То есть

негроиды попали в места очень сходные по охотничьему эффекту с когда-то покинутой приледниковой степью. Только вместо мамонтов и волосатых носорогов здесь в стадном изобилии водились обыкновенные слоны и носороги, плюс масса другой живности, на которую негроиды уже, в отличие от древних степных гоминидов, уже умели охотиться (луки, стрелы, охотничьи ямы, ловушки и прочая премудрость). Кроме того, им был открыт обратный путь в джунгли влажных тропических лесов, куда они вернулись уже полными хозяевами положения.

Такие райские условия, даже в последствии и несколько ужесточившиеся, сыграли с африканиодами злую шутку. Они, как и австралопитеки перестали прогрессировать в своем развитии. Только, если последние остановились в эволюции, то первые постепенно потеряли навыки цивилизации, которыми, очевидно, обладали в Атлантиде.

Поэтому все разговоры об Атлантической цивилизации, уничтоженной злыми силами природы, следует историкам позабыть. Точно так, как, очевидно, негроиды позабыли навыки и знания, описанные Платоном в государстве Атлантов. В этом бананово-ананасовом раю они растеряли даже искусство письма, видимо за полной ненужностью оно. И им тут не на кого пенять. «Подозреваемых» в этих и других утратах они могут найти, посмотрев на себя в зеркало, которое, как и всё современное и сущее в мире, открыли не они.....Несколько позже из точек 1 и 2 началась мигра-

ция краснокожей расы в Северную Америку.

Многие ученые ошибочно утверждают, что в Америку люди попали из Сибири (Азии). При этом выдвигается на поверхности лежащая гипотеза о том, что первобытные люди 20 000 лет назад переплыли на лодках из Чукотки на Аляску через Берингов пролив. При этом забывается, что эти пловцы были монголоидами, которых трудно спутать с американскими индейцами.

Классической представитель азиатской расы имеет небольшой рост (150 сантиметров), узкий разрез глаз, широкий, не выдающийся вперед и короткий нос, сглаженная лицевая часть черепа с выпуклыми в обе стороны щеками, у мужчин почти отсутствует борода и усы.

Американские индейцы имеют совершенно другие формы лица и тела. Это люди европейского типа лица, высокие, рост достигает почти 2 метров, разрез глаз европейский, орлиный нос выдается далеко вперед, можно продолжать и далее, но уже всем всё ясно. Они не монголоиды, и они раньше оказались в Америке, чем туда попали эскимосы..... Так что всё ниже написанное – это про наиболее вероятную историю заселения человечеством Американского континента. По современным археологическим описаниям наивысшая концентрация древних каменных орудий труда в Северной Америке этого времени находится в северо-западном районе Скалистых гор США. Основная пища индейцев первой волны миграции – мясная (бизоны, горные козлы, ма-

монты) и растительные дары леса (дикие ягоды, фрукты, овощи). В последствии основной сельскохозяйственной культурой стал маис (кукуруза); они выращивали фасоль, тыкву, авокадо, острый перец. С 3 тыс. до н. э. осваивается керамика. Земледельческие культуры сложились на Юго-востоке Северной Америки, в нынешней Мексике, на побережье Перу. Развертывался натуральный обмен, строятся города, ирригационные системы, возводятся крупные культовые сооружения.

Высокого уровня достигли астрономия и математика, скульптура и архитектура. В государстве Инков был достигнут высокий уровень производительности труда, что дало возможность, поддерживая относительно высокий уровень жизни всего народа, построить крупные города, поражающую воображение цитадель Мачу-Пикчу, соорудить благоустроенные дороги на тысячи километров, висячие мосты над пропастями, каналы протяженностью до 750 км, достичь высот культуры.

Такое (почти коммунистическое) описание интеллектуального уровня этой удивительной империи, которая, однако, не знала колеса, за ненужностью его при отсутствии настоящих дорог в высокогорной местности. Плюс массовые жертвоприношения «граждан» империи в дар богам. Но в тоже время социальное порицание праздности, при котором даже Инка должен был трудиться на каком-либо поприще!

Вот, вкратце, все достоинства этой цивилизации, «варварски уничтоженной» горской европейскими конкистадоров. Оттого не они открыли Европу, а всё наоборот. И свою первородность в сотворении человеческой цивилизации, которая им также, как и негроидам предоставляла природа, они упустили.

Но меня интересует в этой истории краснокожей расы только одна деталь.....Это необычный прием белых пришельцев, которых аборигены почитали за богов. История эту несуразицу списывает на народный эпос.

Но откуда он мог взяться!?

Мне думается, что эти легенды связаны с разными волнами миграции чрез континент Атлантида.

Посмотрите на нашу схему дрейфа рас в направлении Америки. Здесь пересекаются сразу три ветви (негроидная, краснокожая и белокожая).

Так что далее разговор пойдет о первом государстве на континенте – о царстве ольмеков. Старинные индейские легенды об ольмеках говорят, как о «могучем народе», который в большом числе прибыл в незапамятные времена на своих кораблях: -«Тотчас же двинулись они по краю вод (по морскому берегу). Наконец, добрались они до местности Тамоанчан и основали там свое царство».

Американский профессор Mikle Ко. Так описывает эту ситуацию: «Есть основания предполагать, что у древних ольмеков существовало прочное государство..... Но самое

важное событие для всей доколумбовской Америки является процесс распространения культуры и власти ольмеков далеко за пределы их крошечной первоначальной территории».

Действительно, «колыбель» ольмекской культуры занимает маленькое пространство, покрытое болотами и джунглями (южную часть штата Вера-Крус и запад штата Табаско по побережью Мексиканского залива).

Тем не менее, влияние ольмекской культуры, их знаний по строительству пирамид и храмов, иероглифического письма, календаря, религии можно найти в долине Мехико, в Гватемале, Сальвадоре, Колумбии и Перу, то есть везде, где в Центральной Америке была высокоразвитая цивилизация. «Базовая американская культура» – так называли мексиканские археологи цивилизацию ольмеков.

А теперь самое интересное!

В 1882 году вблизи деревушки Трес – Сапотес была обнаружена скульптура, которая совершенно не похожа на другие произведения искусства доколумбовой Америки. Это была голова типичного африканоида, человека с толстыми губами и широким плоским носом, резко отличающимся от орлиного носа коренного американского индейца (Рис.31).

Высота головы более 3 метров! Монолит, из которой высечена самая большая голова, весит более 30 тонн. Доставили ее из каменоломни, находящейся в 75 километрах от этого места. Для меня это обстоятельство неразрывно связано

с затонувшей Атлантидой, откуда и прибыли «белые боги», среди которых видимо большинство составляли негроиды!!!

С точки зрения генетики геном негроидной расы оказывается доминантным при скрещивании с белой расой. Поэтому большинство ольмеков имели гибридные черты, запечатленные в этих каменных головах. Для меня очевидно, что ольмекская культура была следствием (второй по порядку) волной цивилизации на континент Америки. И она была более цивилизованной, чем первая. Сапотеки, тольтеки, ацтеки и другие народы Центральной и Южной Америки 10 тысяч лет назад жили в состоянии разрозненных диких племен.

Ольмеки передали им кроме массы знаний ещё и секреты бальзамирования трупов. В 1991 году в чилийской пустыне Атакама были найдены археологами самые древние мумии в мире. Возраст мумий около 10 000 лет, следовательно, они на 4000 лет старше египетских, а сохранились лучше.

Эксперты единодушны во мнении, что древние племена индейцев, примитивные охотники и рыбаки, обитавшие в здешних местах 10 000 лет назад, не могли владеть столь сложным искусством бальзамирования. Сделали это жрецы высокоразвитого племени ольмеков. Исследования показали, что мумии абсолютно не похожи в генетическом отношении на представителей краснокожих американских индейцев.

Такова наша биография западного отростка миграции *Homo sapiens*.

Что же касательно её восточного направления миграции желтокожей расы (см. схему Рис.29), то она началось с места Гипербореи, где сейчас располагаются Новосибирские острова. Острова отстоят от северного полюса на 1000 километров и отделены от азиатского континента проливом Санникова шириной 80 километров. В момент миграции пролива, скорее всего не существовало.

Видимо на протяжении 20 000 лет монголоидная раса развивалась на обширном пространстве, которое находится между реками Обь и Колыма.

В доказательство приведу лишь один документ. В 1763 году сержант Степан Андреев с казаками и охотниками обследовал многочисленные острова Северного Ледовитого океана, расположенные на 10 – 100 километров к северу от устья реки Колымы, которые названы Медвежьими островами. Острова были полностью необитаемыми. Однако на возвышенности одного мелкого островка, который в скором времени полностью затонул, исследователь обнаружил большое количество следов пребывания очень древнего человека: резные кости, обработанные камни, развалившиеся землянки с полусгнившими столбами, врытыми в вечную мерзлоту, и даже большую круглую крепость, построенную из огромных плоских камней, скрепленных глиной. В своем отчете С. Андреев писал: «Сия крепость могла быть сделана великим трудом. Только построена она не русскими людьми, а другими, но какими, о том знать не можно». Возможно,

крепость возвели племена самого древнего человека монголоидной расы, которые оседло жили на этой территории многие тысячи лет назад.

Но в виду ограниченных условий жизни (дремучие хвойные леса, где за лосем надо было гоняться на лыжах по снегу целыми днями), при любом изобилии лесных ягод, не способствовало яркому развитию цивилизации и монголоиды начали путь на юг. А мигрировать на запад, к русским землям, в Европу, азиатским племенам мешали преграды: реки Енисей и Обь, на севере морской залив Обская губа шириной 100 километров и длиной 900 километров, Уральские горы и бескрайние топи болот Западносибирской низменности шириной 1500 и длиной 3000 километров.

Ниже зоны болот, точно по направлению с севера на юг, простирается сплошная стена высоких гор: Саяны, Памир, Тянь-Шань. Остаётся узкий промежуток в 500 километров на юге Сибири, который не имеет естественных преград для миграции азиатов с востока на запад.

Зато пути миграции на юг и восток были широко открыты. Монголоиды воспользовались сложившейся ситуацией следующим образом. Небольшое количество племен (5% монголоидов) мигрировало на восток: Якутия → Чукотка → полуостров Камчатка → Алеутские острова. Часть азиатских племен проникло даже на Аляску через узкий Берингов пролив. Однако в то время Северная Америка уже была заселена американскими индейцами, поэтому после многочислен-

ных воинственных столкновений миграция азиатов на Аляску прекратилась.

Второе немногочисленное направление миграции (15% монголоидов) происходило в юго-восточном направлении: Якутия → Дальний Восток → остров Сахалин → Япония → Корея.

Главное же направление миграции монголоидной расы (80%) проходило к далекому югу: Якутия → озеро Байкал → Монголия → Китай → Индокитайский полуостров → Индонезия → Филиппины → Новая Гвинея → Австралия.

Но в цивилизационном плане дальнейшее направление миграций монголоидов (за Китай) было практически бесполезным. В результате в истории цивилизации остается самая многочисленная во все века человеческая группа (этнос) монголоидов, основавших и развивших цивилизацию Китая. О ней мне, вкратце, сказать нечего, она сама за себя говорит вот уже более 3000 лет.

Наконец, о последней миграционной волне. Остров архипелага Гипербореи, с которого мигрировали племена индоевропейской расы – это ныне существующий остров Новая Земля, который тогда был раз в 5 больше. Это самый южный остров архипелага Гиперборея и ближе всех расположен к материку, отделяется от которого нешироким проливом Карские ворота. Оттого путь проевропейцев (древних ариев) через эти ворота оказался много короче всех остальных.

Но странное дело, древние арии не растеклись по всей Евразии, а длительное время оставались достаточно компактной группой, где-то в районе рек Печора и Северная Двина. На восток мигрировать им мешали те же географические преграды, что и азиатам в их попытках миграции на запад.

Достаточно продолжительное время (на протяжении 3—5 тысяч лет) здесь находился центр развития древних народов европейской расы. Он постепенно расширялся до территории Южного Урала, а его обитатели, совершенствуя приемы оседлого земледелия, однако, не бросали охоты, для которой тут были благоприятнейшие условия.

Часть археологов считает, что именно отсюда 11—12 тысяч лет назад тронулись предки шумеров в Месопотамию, а этрусков в Италию, чтоб создать прообразы современной цивилизации.

Косвенных археологических подтверждений этому не мало. Так считается, что подтверждением расселения древнего человека от Печёрского центра по территории Западной Европы и Малой Азии является распространение совершенно одинаковых по форме микролитов. Микролиты – это очень острые каменные осколки из обсидиана (кремния), которые прочно прикреплялись с одной стороны короткой деревянной палки. Это был каменный тип современного жатвенного серпа.

Каменный серп был самым распространенным инстру-

ментом древних земледельческих народов на европейской и малоазиатской территории, применявшемся для скашивания стеблей различных диких злаков.

Когда археологи из разных стран сравнили каменные микролиты с территории юга Урала, заселенной племенами из района Печёры, и микролиты, найденные в самых древних культурных слоях во Франции, Германии, Италии, Греции, Ираке, Иране, Пакистане и Индии, то не нашли между ними ни малейшего отличия. Это были каменные изделия, изготовленные по технологии когда-то единого народа европейской расы, первичный центр которого находился в Северо-восточной Европе! И по мере дифференциации племенных групп началась их миграция в открытом южном направлении. Основные пути расселения европейцев на юг, куда мигрировало, вероятно 60% населения печорского района, представляют: индийский миграционный путь (север Восточной Европы → Казахстан → Туркмения → Иран → Афганистан → Пакистан → Индия) и аравийский миграционный путь (север Восточной Европы → Поволжье → Закавказье → Турция → Ирак → Саудовская Аравия → Египет → Судан → Сомали).

Вероятно, более 30% населения европейской расы покинуло Восточную Европу и расселилось по территории Западной Европы. Европейцы от реки Печоры 15000 лет расселились до Атлантического океана. Атлантический миграционный путь начался с севера Восточной Европы → Украина →

Румыния → Югославия → Германия → Италия → Франция
→ Испания → Португалия.

В таком же направлении шло заселение африканского побережья Средиземного моря Иран→Сирия→Ирак→Египет. Археологи и антропологи утверждают, что около 10000 лет назад территория Египта была заселена народами «белой расы». Настенные рисунки, маски фараонов и скульптуры людей древнего Египта (6000 лет от Рождества Христова) указывают на то, что его территория была заселена людьми с исключительно европейскими чертами лица.

А что из себя представляли лица «европейской» внешности и какова их роль в человеческой цивилизации?

У села Триполье (Украина) археологи раскопали и исследовали древнее поселение земледельцев эпохи неолита. Они назвали эту культуру Трипольской. Позже было установлено, что трипольцы занимали огромную территорию Молдавии и Украины, а родственные им племена (боян, кёреш, кукутени) жили и на Балканах, и на юге Западной Европы более 7000 лет тому назад. Для трипольской культуры характерны высокий уровень развития хозяйства и развитые общественные отношения. Трипольские посёлки чаще всего располагались на пригодных для земледелия пологих склонах, возле воды. Их площадь достигала 200—450 гектаров. Они состояли из наземных глинобитных жилищ, разделённых иногда внутренними перегородками или двухэтажных. Часть помещений, служившая для жилья, отапливалась печами, от-

крытыми очагами, имела круглые окна, часть использовалась под кладовые. В таких домах, вероятно, жила одна или несколько семей. Всего в поселках проживало по несколько тысяч жителей, больше, чем в возникших двумя тысячами лет позднее греческих городах. Посёлок использовался около 50 лет, до истощения окружающей его земли потом обязательно сжигался по особому ритуалу, а племя переселялось на новое место.

Это говорит за то, что почвы в регионе были уже не чернозёмные (менее плодородные, типа серых лесных). А это обстоятельство, также, как и география распространения трипольской культуры в зоне лесостепи и лиственных лесов, указывает на европейский путь движения из чернозёмной зоны уже достаточно апробированного способа сельского хозяйства.

Трипольцы выращивали пленчатую пшеницу, пленчатый и голозёрный овёс, просо, горох, ячмень, бобы, виноград, алычу и абрикосы. Разводили крупный и мелкий рогатый скот, свиней, лошадей. Охотились при помощи лука и стрел. Использовали на охоте собак. Высокого уровня достигало гончарное ремесло. Наряду с добычей природной меди началась выплавка меди из руды.

Распространены характерные женские статуэтки удлинённых пропорций со схематизированной головкой и слитыми ногами. Погребальный инвентарь: кремнёвые серпы, каменные боевые топоры-молоты, медные кинжалы, шилья, ножи,

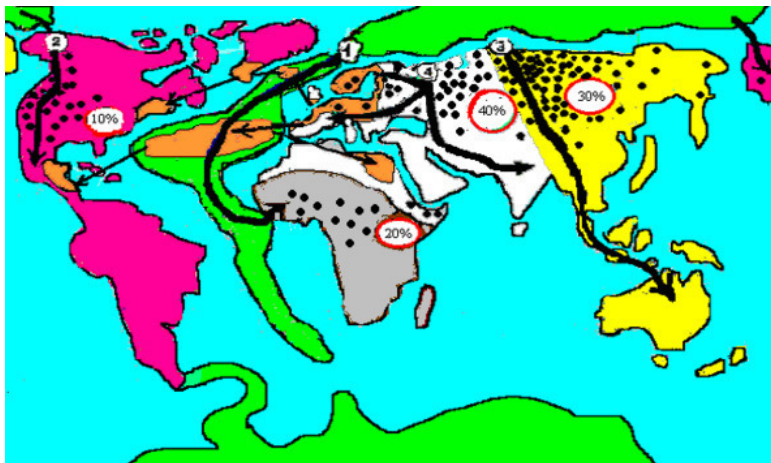
украшения – браслеты, пронизи, каменные бусы; керамика – шаровидные амфоры, чаши, миски.

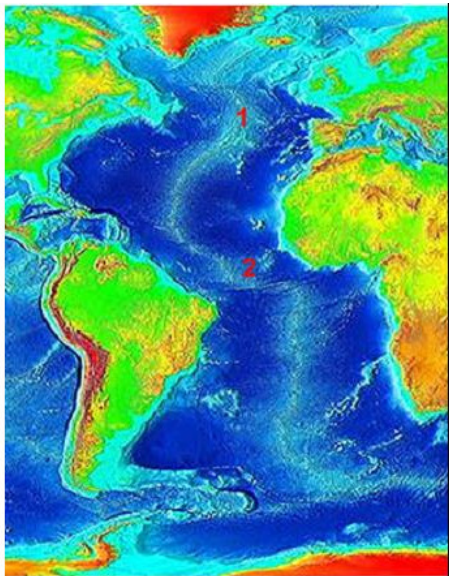
Погребальный обряд меняется на трупосожжение.

Наиболее вероятной является версия, по которой трипольцы относятся к доиндоевропейскому населению Европы, скорее всего к кавказионцам.

Интересно, что трипольцы и их родичи украшали глиняную посуду так же, как и люди месопотамских культур (хасунской и халафской) не выдавливанием рисунков по сырой глине, а раскрашивая цветными красками. Изготавливали они из глины и фигурки богинь, в основном сидящих, как в Чатал Гуйюке (Ирак), и фигурки быка, как на Крите и в Греции. Все эти археологические находки лишней раз доказывают, в каком направлении происходило расселение земледельческой культуры – основы государственности.

Данное описание я привел с целью ещё раз показать заблуждения историографии современной цивилизации, когда она берет свое начало с невесть откуда-то взявшихся в Междуречье шумеров или этрусков в Древнем Риме. Все оседлые цивилизации формировались в течение 15000—10000 лет в области юго-восточной Европы и Южного Урала и, набравшись опыта оседлого земледелия на мощных чернозёмах, и возросши многократно численно, разными путями и в разное время, мигрировали (видимо в связи со временным похолоданием) в более благоприятные условия Средней Азии и юга-запада Европы.





2.2. Духовная скрепа цивилизации

В этих доказательствах не хватает, пожалуй, основной общности происхождения человеческой цивилизации. Той, которая бы говорила за то, что всё человечество (а это единый Хомо сапиенс) произошло в одном месте, пусть даже и от разных корней.

Хотя такая основа есть во всех без исключения сказаниях и ведах народов Земли. Это слово и понятие – «РА – бог солнца»!

Поэтому слог РА у большинства цивилизованных народов связан с солнцем и небом, с чем – то недостижимо высоким и радостным. К примеру, славянское слово радуга..... Здесь правомерно деление слова – радуга = ра + дуга.

Владимир Даль приводит и другие интересные русские народные названия радуги – равдуга и райдуга. При делении получим: ра + в + дуга, рай + дуга. Весьма возвышенное, божественное деление.

А что, скажем, в английском языке?

Такие же совпадения и во всех индоевропейских языках.

Радуга символизирует связь между небом и землей. Древние индийцы считали ее луком богини Индры, стрелами из которого богиня поражала злых духов, прятавшихся в тучах.

Конец ознакомительного фрагмента.

Текст предоставлен ООО «Литрес».

Прочитайте эту книгу целиком, [купив полную легальную версию](#) на Литрес.

Безопасно оплатить книгу можно банковской картой Visa, MasterCard, Maestro, со счета мобильного телефона, с платежного терминала, в салоне МТС или Связной, через PayPal, WebMoney, Яндекс.Деньги, QIWI Кошелек, бонусными картами или другим удобным Вам способом.