



НИКЕЯ

БОРИС ФИЛИППОВ

**СВИДЕТЕЛЬНИЦА
ВОСКРЕСЕНИЯ**
ТАЙНЫ
И РАЗГАДКИ
ТУРИНСКОЙ
ПЛАЩАНИЦЫ

Борис Алексеевич Филиппов
Свидетельница Воскресения.
Тайны и разгадки
Туринской Плащаницы

http://www.litres.ru/pages/biblio_book/?art=63575528

Свидетельница Воскресения. Тайны и разгадки Туринской Плащаницы:

ISBN 978-5-907307-33-9

Аннотация

Туринская Плащаница никогда не будет считаться подлинной, если у нее не будет полной и достоверной биографии. И хотя написаны уже сотни биографий, в них остаются неразгаданные «белые пятна». Опираясь на достижения российских и зарубежных специалистов по Древней Иудее, по восточнохристианской литературе и раннехристианской иконографии, автор восстанавливает таинственные маршруты Плащаницы в первом тысячелетии, рассматривает версии ее загадочного исчезновения в 1204 году и еще более загадочного обретения в 1349-м. Вторая часть книги рассказывает о современных естественно-научных исследованиях Полотна, результаты которых оказались не менее захватывающими.

В формате PDF А4 сохранен издательский макет книги.

Содержание

От автора	5
Часть I	8
Глава 1	8
Как выглядит Туринская Плащаница	8
Первое фото Плащаницы производит сенсацию	16
Ученые расходятся во мнениях	26
Гипотеза об авторстве Леонардо да Винчи	29
Папа римский объявляет позицию католической церкви	31
Начало масштабного исследования Плащаницы	34
Глава 2	38
Израиль под властью Рима	38
Фарисеи, саддукеи, ессеи и zeloty	40
Что мы знаем о Понтии Пилате и его окружении	45
Кризис в еврейском обществе	49
Конец ознакомительного фрагмента.	54

**Борис Алексеевич
Филиппов
Свидетельница
Воскресения.
Тайны и разгадки
Туринской Плащаницы**

Моей жене Тане посвящаю

© ООО ТД «Никея», 2021

© Филиппов Б.А., 2021

От автора

Эта книга посвящена истории Туринской Плащаницы. Поскольку автор – историк, то в первой ее части рассказывается в основном об историческом пути Плащаницы и связанных с ней исторических тайнах, разгадать которые уже сумели историки или о которых они только строят предположения.

В то же время Плащаница никогда не будет считаться подлинной, если у нее не будет полной и достоверной биографии. Вариант такой биографии представил почитателям Плащаницы в 1978 году английский историк и журналист Ян Вильсон¹. Но она сразу же вошла в противоречие с признанной церковным сообществом историей Нерукотворного Спаса из Эдессы², которого Вильсон отождествил с Плащаницей. В то же время версия Вильсона о тождественности двух реликвий подверглась серьезной критике со стороны академического сообщества. И тем не менее именно книга Вильсона является сегодня отправной точкой для всех, кто

¹ Wilson I. The Shroud of Turin. London, 1978.

² Спас Нерукотворный – особый тип (Αχειροποίητος – не-руками-сделанный) изображения Христа. По преданию, изображение появилось, когда Спаситель умылся и вытер лицо полотном, на котором отобразился Его лик, – затем через это полотно исцелился от проказы царь Авгарь, правивший в I веке в Эдессе. По мнению ученых, история Спаса Нерукотворного из Эдессы (как составная часть «Деяний апостола Фаддея») была создана во второй половине VI века.

исследует историю Туринской Плащаницы или предлагает свою версию этой истории.

Представленные в нашей книге гипотезы современных исследователей пока еще не сложились в ясную картину. Ученым не удалось объяснить феномен происхождения Изображения на Плащанице. После выяснения, что Плащаница не могла попасть в Эдессу ранее VI века, встал вопрос о месте ее 500-летнего нахождения. Опровергнув тезис о тождественности Плащаницы Нерукотворному Образу из Эдессы, ученые тем самым обратили внимание на одновременное нахождение в Эдессе обеих реликвий. Если в Константинополь в 944 году была привезена Плащаница, то когда там оказался Спас Нерукотворный? Наличие в столице империи этих двух реликвий документально подтверждено. Последний раз Плащаницу видели в Константинополе в 1204 году и, возможно, в Афинах в 1206-м, после чего она исчезла и вновь появилась около 1349 года. Мы знаем, что именно в это время Жоффруа де Шарни и его жена Жанна де Вержи впервые обратились к папе Клименту VI за разрешением на организацию коллегияты³ в строящемся храме в Лире, где будет совершаться поклонение «изображению Плащаницы Господа Нашего Иисуса Христа». До сих пор идут споры об источнике, из которого первый документально доказанный владелец Плащаницы в Западной Европе Жоффруа де Шарни полу-

³ Коллегията или коллегияльная церковь у католиков – церковная община с советом (капитулой) светских каноников (не священников).

чил величайшую реликвию христианства.

Столетние исследования не приблизили нас к разгадке тайн Плащаницы, но породили новые. Из апокрифов мы знаем об обретении Плащаницы апостолами после Воскресения Христова (апрель 33 года) и получении ее де Шарни (в середине XIV века). Пространство между этими датами заполнено открытиями и гипотезами историков.

О них рассказывается в первой части нашей книги.

Вторая часть – «Свидетельство Плащаницы» – посвящена открытиям и дискуссиям современных ученых, прежде всего естествоиспытателей. В изучении таинственного полотна приняли участие более 200 ведущих специалистов со всего мира, от судебно-медицинских экспертов до сотрудников NASA.

Часть I

Восстанавливая таинственные маршруты

*Если... это дело – от человека, то оно
разрушится, а если от Бога, то вы не можете
разрушить его.*

Деян. 5: 38–39

Глава 1

Загадка древнего полотна

*Плащаница! Какое красноречивое послание
страдания и любви, смерти и вечной жизни! ...
берущая за душу икона Страстей Христовых.*

Иоанн Павел II

Как выглядит Туринская Плащаница

Погребальная Плащаница с 1578 года хранится в столице герцогства Савойского Турине – сначала в часовне Сан-Лоренцо, а затем, с 1694 года, – в специально построенной по проекту Гварино Гварини часовне (Cappella della Sacra

Sindone – часовня Святой Плащаницы). Часовня соединяет кафедральный собор во имя Иоанна Крестителя с королевским дворцом.

Плащаница представляет собой белое, оттенка слоновой кости льняное полотно относительно большого размера. 437 см в длину и 111–113 см в ширину. С расстояния от 2 до 9 м на полотне можно увидеть две фигуры, обращенные друг к другу головами. Обе фигуры изображают одного и того же обнаженного бородатого человека, видимого спереди и сзади. Его длинные волосы на концах связаны. Тело носит явные следы бичевания и распятия. Карминового цвета пятна – следы крови.

Изображения плохо видны, потому что имеют цвет охры, лишены острых деталей и сливаются с фоном ткани. Вдоль всей Плащаницы на расстоянии 8–10 см от левого края проходит непрерывный шов, который разделяет ее на меньшую и большую части. У меньшей отсутствует фрагмент размером в 35 см по правой стороне и 25 см по левой. По обеим сторонам от изображения тела имеются характерные темные полосы, перемежающиеся треугольными отверстиями – следами от пожара 1532 года в Шамбери (Савойя). В 1534 году эти прожженные места (14 крупных и 8 мелких) были залатаны монахинями из ордена святой Клары взятым с алтаря льняным полотном. Монахини работали, стоя на коленях, выражая тем самым почтение к святыне.

Заплатки были удалены с Плащаницы в августе 2002 го-

да во время реставрационных работ. Тогда же было удалено старое голландское льняное полотно, которым клариссы с изнанки укрепили Плащаницу.

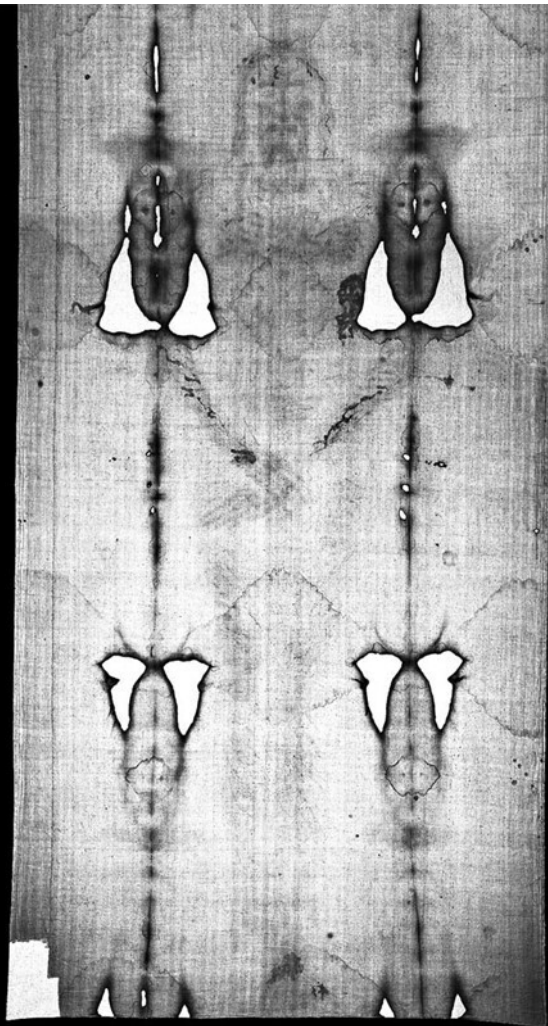
На высоте поясницы человека с Плащаницы можно разглядеть с обеих сторон небольшие прожженные дырочки, расположенные в форме буквы L, называемые «покерные». Они были уже в конце XII века отображены на миниатюре в Кодексе Прайя⁴. Кроме следов от пожаров, на поверхности Плащаницы видны ромбообразные пятна от воды. Возможно, это следы от тушения пожара, а возможно, от небрежного хранения в пещерах Кумрана.

В период до 1931 года между демонстрациями Плащаницу хранили обернутой вокруг валика, что было попыткой разгладить многочисленные следы, которые оставили на полотне предшествующие формы хранения.

11 апреля 1997 года из-за короткого замыкания начался пожар в той части королевского дворца, который прилегал к часовне Гварини. Пожарным с огромным трудом, нанеся более ста ударов молотом, удалось разбить закрывающий Плащаницу панцирь из бронированного стекла и вынести ее в

⁴ Кодекс Прайя (Hungarian Pray Manuscript) – старинный рукописный богослужебный текст, созданный в период с 1192 по 1195 год. Был назван по имени открывшего его в XVIII веке иезуита Дьерджи Прайя. Это самый ранний известный текст на латинском и на одном из древних финно-угорских племенных языков венгерского региона. Одна из пяти миниатюр Кодекса изображает погребение Иисуса Христа. Хранится в Национальной библиотеке имени Сеченьи в Будапеште.

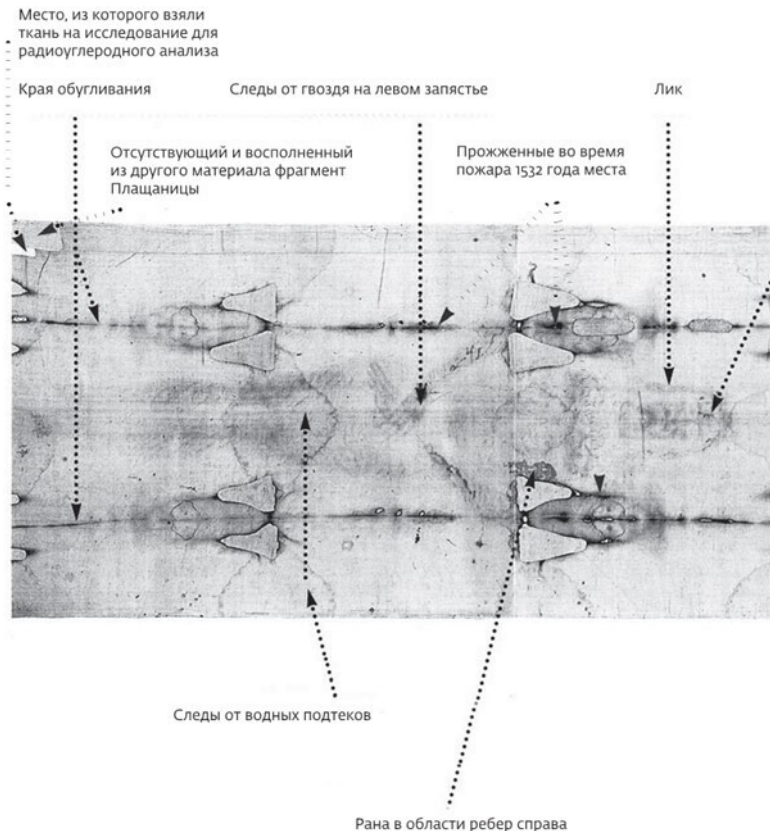
безопасное место.



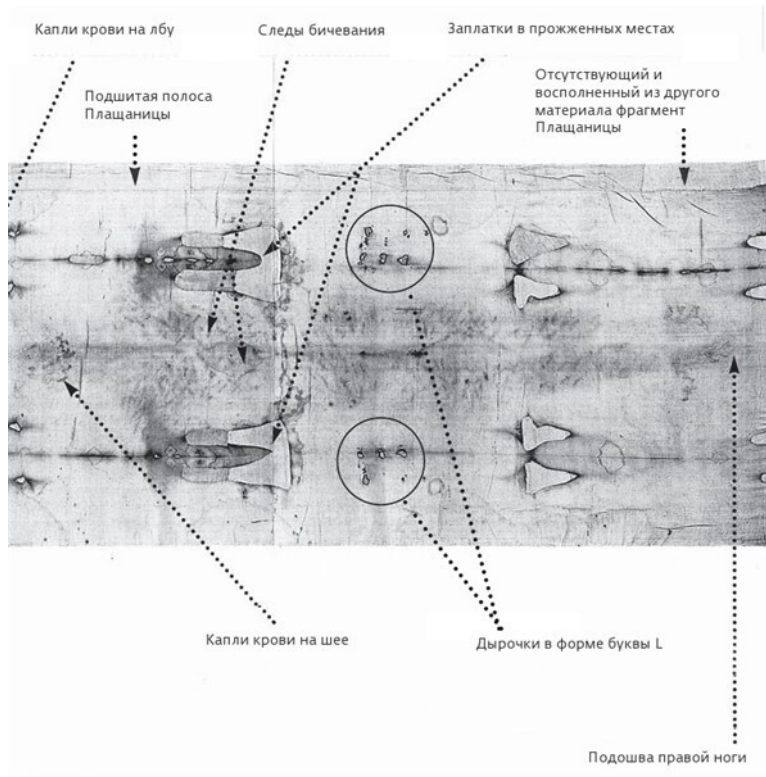
Туринская Плащаница. Museo della Sindone (Музей Святой Плащаницы).

Турин, Италия

ОТПЕЧАТОК ПЕРЕДНЕЙ СТОРОНЫ



Что можно увидеть на Плащанице. Museo della Sindone (Музей Святой Плащаницы). ОТПЕЧАТОК ЗАДНЕЙ СТОРОНЫ



С тех пор Плащаница хранится в огромном мобильном

корпусе из толстого пуленепробиваемого стекла, который можно легко эвакуировать в случае аварийной ситуации. Полотно хранят в развернутом виде в специальной реликварии, на 99,5 % заполненном аргоном и на 0,5 % кислородом. Это защищает холст от микроорганизмов. Температура и давление внутри реликвария регулируются автоматически.

Изображение лицевой части тела находится с левой стороны, а тыльной – с правой. Именно так изображена Плащаница на первой в Европе репродукции, изготовленной на свинцовом медальоне паломника во второй половине XIV века.

Плащаница обладает одной очень важной особенностью. О ней директор Института судебной медицины Туринского университета и одновременно директор Международного центра синдонологии⁵ профессор Баима Боллоне писал в 1998 году: «Тот, кто подошел слишком близко к Плащанице, сталкивается с таким оптическим эффектом – с расстояния менее одного метра анатомические изображения практически неразличимы. Это явление происходит не только в отношении оригинала, но и при изучении фотографии в натуральную величину и, как мы теперь выяснили, также в телевизионном формате. Это происходит потому, что зрение не может охватить изображения, которое не имеет контуров, но сливается с фоном: это то, что делает его в некотором смысле неосязаемым для смотрящего слишком близко»⁶.

⁵ Синдонология – от греческого «синдон», то есть «плащаница».

⁶ Baima Bollone P. Il lino nella sua bellezza senza tempo // Avvenire, 19 kwietnia

Это важнейшая характерная черта Плащаницы. Она позволила современным исследователям идентифицировать реликвию по описаниям тех, кто видел ее в Константинополе в 944 году.

С 1506 года полотно официально, с разрешения папы Юлия II (1503–1513), почиталось (но только в Савойе) как подлинная Плащаница Иисуса Христа. Раз в году на поклонение к ней нескончаемым потоком шли паломники из разных стран. Но в XIX веке интерес к христианским святыням в Европе угас, и Плащаницу почти прекратили выставлять, ограничиваясь только мероприятиями, связанными с семейными торжествами итальянской королевской семьи.

За последние 50 лет Плащаницу выставляли публично в 19787, 1998, 2000, 2010⁷, 2013 годах (в 2013-м только по телевидению), в 2015 году и планировали выставить в Страстную субботу 11 апреля 2020 года, но ограничились показом по телевидению из-за возникшей в это время пандемии COVID-19.

Первое фото Плащаницы производит сенсацию

На рубеже XIX – XX веков происходит новое открытие

1998.

⁷ В 2010 году более чем 1 700 000 паломников забронировали посещение Плащаницы в Туринском соборе.

древнейшей христианской реликвии для общества. Этому способствовали изменения в духовном климате европейской культуры.

В конце XIX века на смену равнодушию к религии и даже открыто проявляемой враждебности приходит интерес к религиозной философии. Во Франции работает Анри Бергсон, в Англии – Гилберт Честертон. Русская религиозная философия представлена Владимиром Соловьевым, Николаем Бердяевым, Сергеем Булгаковым, Львом Карсавиным, Семеном Франком. По словам английского историка Нормана Дэвиса, «по всей Европе шли оживленные богословские споры».

В художественной литературе и музыке вновь становятся популярными романы, оперы, оратории на библейские и евангельские сюжеты. Роман-эпопея о жизни первых христиан «Quo vadis» переводится на многие языки, а его автор Генрик Сенкевич в 1905 году получает Нобелевскую премию по литературе.

Конец XIX – начало XX века было временем рождения массовой католической и протестантской прессы, временем возникновения католических и протестантских общественных организаций (профсоюзных, просветительских, благотворительных), временем возникновения первых христианских политических партий.

Переживает период подъема миссионерское движение. Сотни католиков и протестантов отправляются проповедо-

вать Христа народам Азии и Африки. Бурно растет число паломников по святым местам. Обсуждение духовных проблем, вопросов религии и истории Церкви становится нормой интеллектуальной жизни и темами в СМИ.

И одновременно с этим религиозным подъемом в конце XIX – начале XX века в Европе формируется сциентизм – враждебная религии идейная ориентация, рассматривающая естественные науки в качестве единственного возможного знания.

Перемены в духовной атмосфере Европы не могли не сказаться и на отношении к Плащанице.

С 25 мая по 11 июня 1898 года в Турине проходила выставка сакрального искусства. В то же самое время открылась Генеральная выставка по случаю 50-летия подписания королем Италии Карлом Альбертом Савойским (1798–1849) конституции Сардинского королевства. В связи с этими событиями была впервые за 30 лет выставлена Плащаница.

* * *

Среди организаторов выставки сакрального искусства оказался известный своими фотографиями итальянских памятников древности туринский адвокат Секондо Пиа⁸. Он сумел убедить председателя организационного комитета ба-

⁸ Фотография была его страстью. В архиве С. Пиа сохранилось свыше 4000 фотографических клише.

рона Антонио Манно в технической возможности и необходимости сделать фотографию великой святыни. В свою очередь барону удалось уговорить короля Умберто I (1844–1900), и тот поручил С. Пиа провести столь необычный эксперимент.

Выполнить задуманное оказалось не так-то просто. Профессиональная художественная фотография только зарождалась. При громоздкой и несовершенной аппаратуре фотографирование требовало большого мастерства и напряжения. К тому же днем реликвия была выставлена на всеобщее поклонение, фотографировать можно было только ночью. Особую проблему для фотографа представляло само расположение Плащаницы – она висела над алтарем. Возникла необходимость построить на соответствующей высоте специальный помост для фотоаппарата.

Не меньшую проблему представляло освещение. Две большие электрические лампы, расположенные напротив алтаря, освещали полотно неравномерно. Для равномерного распределения света во время съемки на лампы пытались наложить специальные заслоны из матового стекла, но они лопались от высокой температуры. Так что первая попытка сфотографировать Плащаницу 25 мая 1898 года закончилась неудачей. Но Пиа не сдавался.

Тем временем возникли новые препятствия. По просьбе принцессы Клотильды, дочери короля, для защиты реликвии от рефлекторов между Плащаницей и посетителями поме-

стили огромный экран из специального стекла. Теперь уже фотографию приходилось делать с расстояния 8 м. Несмотря на все трудности, 28 мая Пиа сумел сделать две фотографии размером с клише⁹ в 21 Ч 27 см и четыре – с клише размером 50Ч 60 см.

* * *

2 июня 1898 года Плащаница была снова свернута и до 1931 года помещена в шкатулку на алтаре Бертоли в часовне Гварини в кафедральном соборе города Турина. А Секондо Пиа приступил в своей домашней лаборатории к проявлению фотопластин.

Позднее он так описал в воспоминаниях свои впечатления от появившегося на негативах изображения: «Я был потрясен, когда от самого начала проявления увидел, как на клише появлялось Святое изображение таким очевидным образом, что меня охватило не только огромное изумление, но и удовлетворение, поскольку я увидел положительный результат своего предприятия»¹⁰.

На проявляемых негативах медленно проступал ясный и поражающий своим реализмом образ. «Христос пришел к нам в дом», – написал фотограф.

⁹ Клише – стеклянная пластинка с нанесенным на нее светочувствительным слоем.

¹⁰ Pia S. La prima fotografia della Santa Sindone // Sindon. Turin, 1961. № 5.

Именно первая фотография показала миру человека с Плащаницы. На негативе Пиа изображение стало позитивом, как если бы образ был фотографией человека, а Плащаница – фотографическим негативом¹¹.

Замечательную догадку, что на Плащанице находится негативное изображение, сразу стали воспринимать как доказательство истинности реликвии, поскольку негатив стал известен в Европе только после изобретения Ньепса в начале XIX века.

«Святая Плащаница Христова сама каким-то невообразимым образом представляет собой фотографически точный негатив; да еще с огромным духовным содержанием!

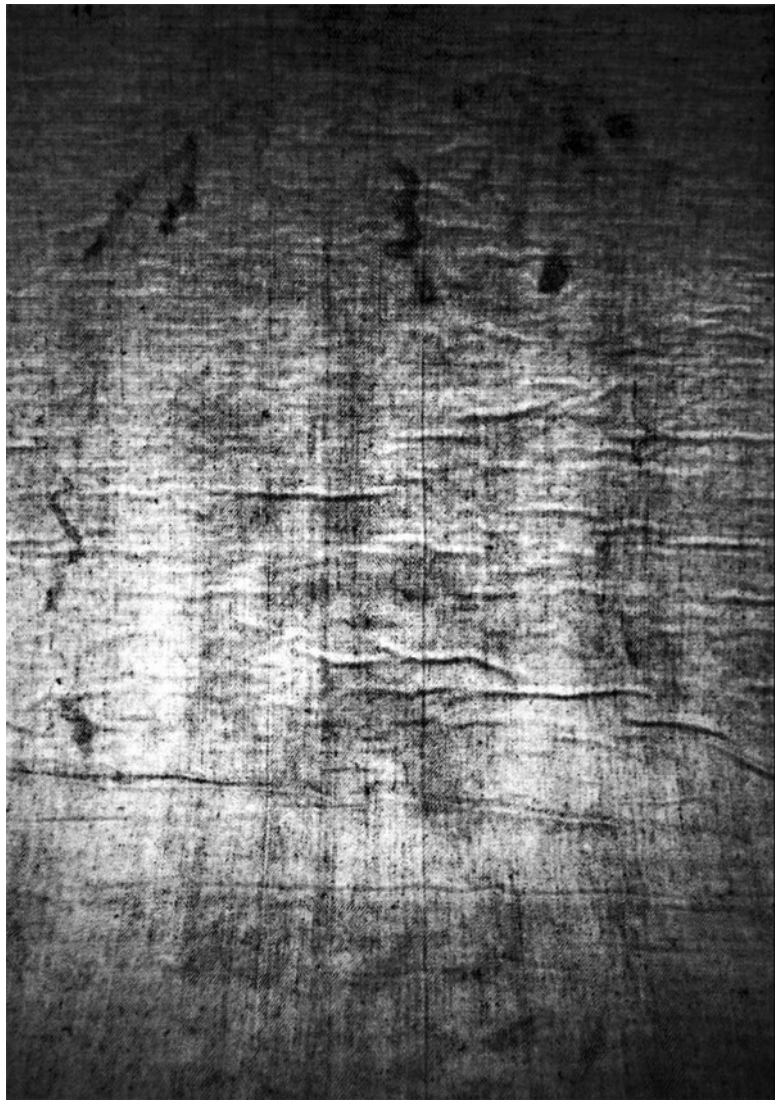
Этой Святой Плащанице, этому удивительному в человеческий рост негативу, гораздо больше тысячи лет. А ведь нашей-то новоизобретенной фотографии всего лишь 69 лет!.. Тут, в этих коричневых отпечатках из Гроба Господня, кроется необъяснимое чудо», – писал Пиа.

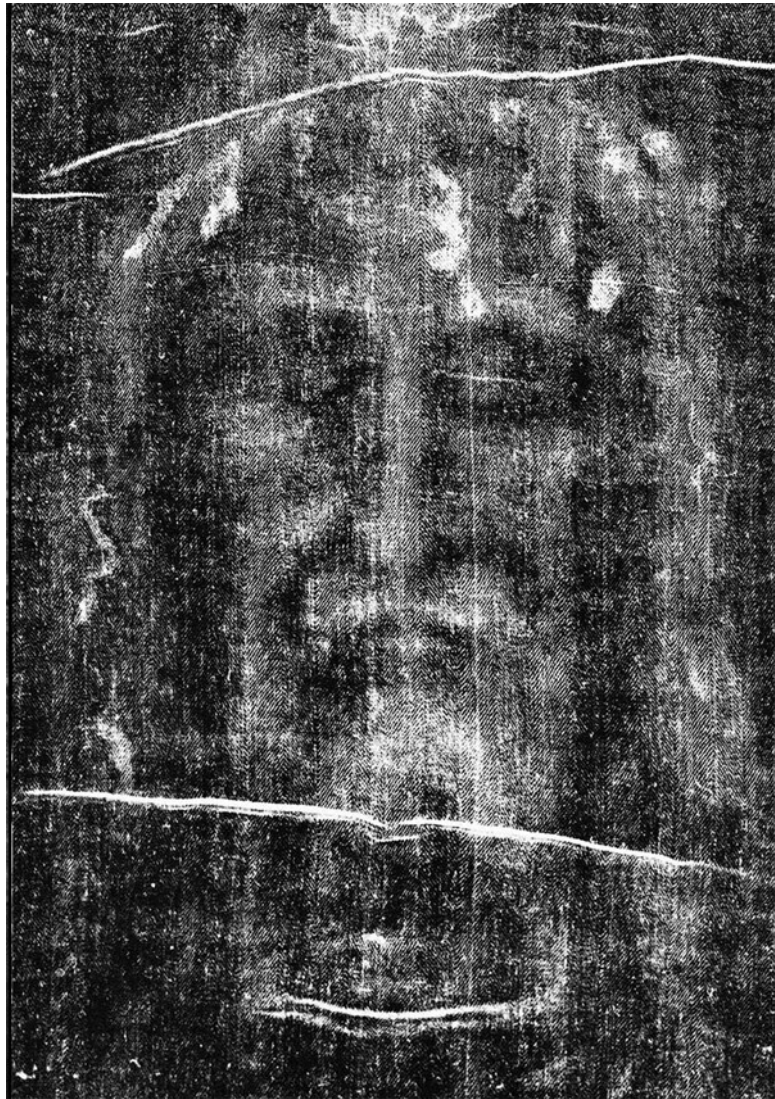
13 июня 1898 года история с фотографией (и первое известие об открытии, сделанном С. Пиа) была опубликована в генуэзской *Il Cittadino*. На другой день новую тему

¹¹ «Можно сказать, что образ на Плащанице возник тем же самым способом, каким создается каждая традиционная фотография. Сам термин „фотография“ возник из сочетания двух греческих слов: „свет“ (phos) и „написание“ (grapho) и переводится как „написание светом“, что прекрасно определяет физическую причину возникновения любой фотографии. В случае с Плащаницей мы имеем дело с образом, написанным светом, или образом, созданным не-человеческой рукой» (Treppa Z. Całun Turyński. Fotografia Niewidzialnego? Warszawa, 2004).

подхватывает общенациональная ежедневная газета Corriere Nazionale, а 15 июня соответствующее сообщение помещает полуофициальный орган Ватикана – Osservatore Romano.

К моменту фотографирования полотно выцвело, и зрители с трудом различали лишь неясные очертания. Вот почему негативы Секондо Пиа, показавшие изображение с необыкновенной ясностью и выразительностью, произвели сенсацию. Открывшееся на фотографии лицо было несравнимо выразительнее и отчетливее, чем то, что было видно на самой Плащанице, так что возникло подозрение в мистификации. Пиа должен был доказывать свою честность. В результате дискуссии был впервые поставлен вопрос о том, чем в действительности является образ на Плащанице.





Туринская Плащаница: негатив и позитив.
Museo della Sindone (Музей Святой Плащаницы). Турин, Италия

Ученые расходятся во мнениях

Религиозный подъем второй половины XIX – начала XX века не ослабил противостояния Католической Церкви и светской власти в политике, религии и антирелигиозного позитивизма в науке¹². Это противостояние осложнялось модернистскими процессами в самой Католической Церкви. К примеру, в иезуитском ордене существовало течение болландистов (от имени их лидера Жана Болланда), стремившихся освободить историю Церкви от «балласта легенд».

Особенно острый характер научные дискуссии в этот период приняли во Франции¹³. Два примера.

Шестидесятилетний каноник, профессор церковной истории Католического университета Лиона Улисс Шевалье (болландист) обнаружил и опубликовал многочисленные архивные документы, имеющие принципиальное значение для

¹² Антиклерикально настроенные ученые отказывались помещать в своих журналах доклады, если их авторы утверждали подлинность изображения Туринской Плащаницы.

¹³ В стране шла борьба республиканских правительств с Католической Церковью, борьба, которая завершилась принятием закона об отделении Церкви от государства (1905).

понимания истории Плащаницы: послания и папские буллы времен нахождения Плащаницы в Лире (Франция), в том числе адресованный папе меморандум средневекового противника подлинности реликвии епископа Труа Пьера де Арси.

Кроме документов, в 1899–1903 годах Шевалье опубликовал целый ряд брошюр, в которых пытался доказать средневековое происхождение Плащаницы. Его выступления оказали огромное влияние на отношение к Плащанице ученого сообщества, поскольку профессор был крупнейшим во Франции специалистом по истории средневековой Церкви.

«Просвещенные католики» считали своим долгом выразить сомнение в подлинности реликвии. Отражением их взглядов была статья «Святая плащаница» на страницах Католической энциклопедии (1913). В ней излагалась версия профессора Шевалье о средневековом происхождении полотна. Французская академия наградила Шевалье солидной премией в 1000 франков.

С другой стороны, в ходе начавшихся исследований неверующие ученые становились горячими защитниками подлинности Плащаницы. На них огромное впечатление производил анатомический реализм образа с фотографии Пиа. Так, профессор сравнительной анатомии и директор Музея естественной истории, член Французской академии Ив Делаж представил 21 апреля 1902 года отчет о проведенном

им исследовании. Делаж утверждал, что образ на Плащанице действительно является негативом и потому никак не может быть картиной. В заключение своего доклада Делаж делает вывод, что это действительно Плащаница Иисуса Христа.

Доклад был принят скептически, а отчет о нем отрецензирован секретарем Академии наук французским химиком Марселеном Бертелло, атеистом и позитивистом. Из-за противодействия Бертелло доклад И. Делажа не был принят для обычной в таком случае публикации в журнале академии. Более того, в архиве заседаний нет и следа доклада Делажа, в свое время сданного туда автором, как требовал регламент.

* * *

Начавшиеся первые исследования порождали все новые вопросы; возникли и новые препятствия для серьезного изучения: королевский дом отказался предоставить Плащаницу для исследований, да и в Европе в целом в первой половине века бушевали войны и революции.

Однако в январе 1931 года состоялась публичная демонстрация Плащаницы, приуроченная ко времени интронизации местного архиепископа Маурицио Фоссати. Тогда реликвию сфотографировали вновь.

Фотографии 1931 года сделал известный профессиональный фотограф Джузеппе Энри. Чтобы избежать споров и подозрений, съемка проводилась в присутствии свидетелей и

была заверена нотариусом.

Это были прекрасные снимки размером 40Ч 50 см. Именно один из них до сих пор украшает обложки многих книг о Туринской Плащанице. Фотографии Пиа и Энри долгое время оставались важнейшими источниками информации о Плащанице. Однако понадобилось еще свыше 30 лет, чтобы научное сообщество окончательно признало великолепные фотографии Пиа и Энри историческим источником. Такое признание положило начало выяснению связанных с Плащаницей и ее исторической судьбой тайн.

Гипотеза об авторстве Леонардо да Винчи

Самым значительным достижением в изучении Плащаницы первой половины XX века было комплексное анатомическое исследование, подтверждающее физиологическое соответствие виднеющихся на полотне следов бичевания и распятия. Автором проделанного на основе изучения фотографии исследования был профессор хирургии Пьер Барбе¹⁴.

В 1969 году, в обстановке начавшегося нового религиозного подъема, ученые получили разрешение на проведение научных исследований. В том же году в Монтеверджине была создана специальная комиссия экспертов. Ученые впер-

¹⁴ Исследования фотографии Плащаницы превратили убежденного атеиста Барбе в искренне верующего.

вые были допущены к Плащанице.

Программа исследований была разработана специальной комиссией во главе с кардиналом Микеле Пеллегрини, архиепископом Туринским (1965–1977). Однако плохо подготовленная серия исследований не принесла сколько-нибудь значительных результатов.

Тогда же Джованни Батиста Джудика Кордилья сделал первую серию цветных фотографий Плащаницы.

23 ноября 1973 года по просьбе папы Павла VI (1962–1978) Плащаница была впервые показана Италии и всему миру по телевидению. Показу предшествовало выступление Павла VI.

24 ноября 1973 года комиссия Пеллегрини приступает к новой серии исследований. Впрочем, в 1976 году эта комиссия занимается, главным образом, гипотезой о средневековом происхождении Плащаницы и возможном авторстве Леонардо да Винчи. Эта гипотеза опиралась на убеждение, что только такому гению под силу создать равноценную подлинной копии Плащаницы.

С годами выдвинутая идея обросла подробностями. Наиболее распространенная ее версия такова¹⁵: приобретенная у графини де Шарни Плащаница была грубой подделкой, и новый ее владелец герцог Савойский обратился к великому Леонардо, чтобы тот создал новый вариант Плащаницы, близкий к оригиналу. Поскольку Леонардо не был человеком

¹⁵ См.: Пикнетт Л., Принс К. Туринская плащаница. М., 2006.

живой веры (в оставшихся после него записях вообще нет ни одного упоминания о Боге), он принял заказ. Известно также, что великий художник действительно был в 1492 году гостем савойского герцога.

По утверждению авторов данной гипотезы, на Туринской Плащанице мы видим автопортрет самого Леонардо. Для создания этого изображения он воспользовался только ему известным и связанным с алхимией методом фотографической проекции. В качестве главного доказательства авторы указывают на сходство линии носа на лице человека с Плащаницы с линией носа самого Леонардо. То же сходство авторы гипотезы обнаруживают и на других портретных изображениях кисти Леонардо да Винчи (что-то вроде его фирменного знака).

Папа римский объявляет позицию католической церкви

Все римские папы приезжали в Турин, чтобы поклониться Плащанице. И все называли ее иконой. Чаше всех Турин посещал Иоанн Павел II (1978–2005). Впервые он посетил Плащаницу вскоре после своего избрания на папский престол в октябре 1978 года. Тогда ее специально для него развернули. Вторично папа посетил Плащаницу 24 мая 1998 года. Во время своего визита он изложил отношение Католической Церкви к Плащанице и к проводимым над ней науч-

НЫМ ИССЛЕДОВАНИЯМ:

«Плащаница! Какое красноречивое послание страдания и любви, смерти и вечной жизни! ...берущая за душу икона Страстей Христовых. <...> Плащаница бросает вызов нашему интеллекту. Она открывает свой сокровенный послы только тем, кто наиболее близок ей своим смиренным и в то же время живым умом. Ее таинственное свечение ставит вопросы о происхождении и жизни исторического лица – Иисуса из Назарета. И так как это не имеет непосредственного отношения к вопросам веры, Церковь не может взять на себя смелость и ответить на них. Она доверяет науке задачу исследования того, что же случилось с полотном, в которое, по преданию, было завернуто тело нашего Спасителя. Причем Церковь настаивает, чтобы результаты исследования Плащаницы были представлены общественности. Она предлагает ученым работать с чувством внутренней независимости и в то же время с вниманием к чувствам верующих.

Когда мы, христиане, рассматриваем Туринскую Плащаницу, мы чувствуем глубочайшее успокоение, видя очевидную связь с тем, что сообщает нам Евангелие о страданиях и смерти нашего Господа Бога. Каждый приближающийся к Плащанице ощущает, что она вызывает почтение не сама по себе, но лишь указывает на Того, чье доброе послание она нам доставила. Этот единственный в своем роде знак, указывающий на Иисуса Христа, воплощенное слово Создателя, призывает нас сверять нашу жизнь с Ним, который пожерт-

вовал Собой ради нас»¹⁶.

«Иконой Великой Субботы», напоминающей день после смерти Христа на кресте, назвал Туринскую Плащаницу папа Бенедикт XVI (2005–2013) во время своего визита в Турин 2 мая 2010 года¹⁷.

«Как христиане, в этом полотне мы созерцаем икону Иисуса, распятого, умершего и воскресшего», – написал 10 апреля 2020 года папа Франциск в письме архиепископу Чезаре Нозилье¹⁸.

На вопрос журнала «Фома» об отношении к Плащанице Русской Православной Церкви митрополит Волоколамский Иларион ответил: «Мне кажется, официальной позиции не существует даже у Католической Церкви. Конечно, верующие православные христиане подлинность Плащаницы под сомнение не ставят. Неслучайно в Москве, в Сретенском монастыре, есть часовня, где хранится точная ее копия, и многие православные христиане приходят и прикладываются к ней»¹⁹.

¹⁶ Сарма А. Туринская плащаница // Природа. 2002. № 11.

¹⁷ Papież Benedykt XVI przed Całunem. <https://www.newsweek.pl/swiat/papiez-benedykt-xvi-przed-calunem-turynskim/c3h34hm>

¹⁸ Papież: Bóg zawsze nas wysłuchuje. <https://papiez.wiara.pl/doc/6254045.Papiez-Vog-zawsze-nas-wysluchuje>

¹⁹ Митрополит Волоколамский Иларион: «Главным является то паломничество, которое происходит в сердце» // Фома. 2010. № 7 (87).

* * *

В качестве комментария к словам римских понтификов хочется обратить внимание на гиперкорректное отношение руководства Католической Церкви к чудесам. Наученные горьким опытом жизни в условиях неустанной борьбы с враждебными Церкви политическими и научными кругами, опасаясь подвохов, фальсификаций и мистификаций, возможных неточностей в исследовании, авторитетные лица Ватикана крайне неохотно идут на признание чуда. Эта позиция проявилась и в отношении католических иерархов в XX веке ко всему, что связано с Плащаницей.

Начало масштабного исследования Плащаницы

В октябре 1978 года группа американских и итальянских ученых с согласия архиепископа Туринского в течение пяти суток исследовала Плащаницу. Современная наука во многом опирается на результаты этих исследований.

В 1978 году английский журналист и историк Ян Вильсон публикует свою книгу «Туринская Плащаница», в которой обобщает полученные к тому времени сведения. Вильсон попытался выяснить судьбу исчезнувшей из Иерусалима реликвии, выдвинув гипотезу о тождественности Плаща-

ницы и Нерукотворного Образа из Эдессы, а также предположив, что в дальнейшей судьбе Плащаницы принимал участие могущественный орден тамплиеров.

Хорошо написанная и документированная книга Вильсона была переведена на многие языки и приобрела огромную популярность среди сторонников подлинности Плащаницы. В то же время выдвинутые им гипотезы вызвали возражения. Вильсона призывали обратить внимание на тот неоспоримый факт, что Плащаница представляет нам лежащего, измученного страданиями человека с закрытыми глазами. А Нерукотворный Спас – это лик Христа – живого, с открытыми глазами.

* * *

В 1983 году умер последний король Италии Умберто II Савойский, завещавший Плащаницу папе Иоанну Павлу II. Собственником Плащаницы становится Ватикан²⁰.

21 апреля 1988 года Ватикан дает специальное разрешение на взятие проб ткани для исследований методом ра-

²⁰ В 2009 году право собственности Ватикана на Плащаницу было оспорено. Согласно конституции 1948 года собственность короля Умберто II национализировалась, и Плащаница стала собственностью Итальянского государства. Ни король, ни его наследники не имели права завещать или дарить Плащаницу Иоанну Павлу II. По этому поводу в парламенте Италии был сделан запрос. Вопрос до сих пор остается нерешенным. См.: Atto di sindacato ispettivo. 09 giugno 2009, n. 4-01563. Senato della Repubblica Italiana.

диоуглеродного анализа. Результаты проведенных исследований были публично объявлены архиепископом Туринским кардиналом Анастасио Баллестредо (1977–1989) 13 октября 1988 года. Они подтвердили версию о средневековом (1260–1390) происхождении Плащаницы²¹.

В научном мире разгорелась дискуссия. С критикой использованного метода выступили ученые, представлявшие разные отрасли науки.

8 сентября 1989 года в Париже проходил международный симпозиум, на котором было принято решение о создании Международного центра исследований Туринской Плащаницы (Centre international d'études sur le linceul de Turin – CIELT).

Следующий синдонологический конгресс состоялся в Риме в 1993 году, третий – в 1997 году в Ницце. Отныне они становятся регулярными.

Начинаются широкомасштабные исследования таинственного пути Плащаницы из Иерусалима в Турин, углубляются представления о культурных связях между Палестиной, Византией и Западной Европой. Интерес к Плащанице дает импульс к поиску новых свидетельств о формах казни (распятия) и погребения в Палестине в римскую эпоху, о быте древних евреев и жизни первых христиан.

Исследования и открытия последних десятилетий, свя-

²¹ Кардинал не выдвинул ни одного возражения, сказав, что Церковь почитает Плащаницу как икону.

занные с новыми переводами давно известных исторических документов, открытием и публикацией еще неизвестных документов, позволили ученым не только уточнить и перепроверить известные факты, но и выдвинуть новые смелые гипотезы.

Сегодняшнее историко-археологическое знание об Иерусалиме и событиях, связанных с осуждением и распятием Иисуса Христа, основано на нескольких источниках, таких как: Новый Завет; Иосиф Флавий и свидетельства римских авторов; документы эпохи; сохранившиеся памятники и сооружения; церковная и научная традиция; выраженные в монографических исследованиях и научных статьях современные представления о Палестине времен Спасителя; достижения современной археологии.

Прежде всего следует внимательнее рассмотреть все обстоятельства, связанные с драмой суда, распятия и погребения, и сопоставить их с тем, о чем свидетельствует сама Плащаница.

Глава 2

Иудея времен Иисуса Христа²²

*«От Иерусалима Иисуса не осталось „камня на камне“, который не был бы разбит»²³.
(Лк. 19: 44)*

Израиль под властью Рима

К тому времени, когда тридцатилетний Иисус из Назарета начал Свою проповедь, Древний Израиль уже столетия жил в ожидании прихода Мессии.

Для понимания общественного климата, в котором проходило Его служение, надо учитывать два важных фактора. Первый – римское господство. Ко времени Иисуса Христа уже почти сто лет Иудея находилась под властью римлян. В 63 году до н. э. римский полководец Помпей Великий вмешался в семейную распрю между братьями Аристокбулом и Гирканом II Хасмонейми в их борьбе за власть в Иудее. Помпей легко овладел Иерусалимом, который ему сдал Гиркан II,

²² Для написания этой главы использовались работы В. Лупана и А. Ноэля, Иосифа Флавия, А.Б. Ковельмана, В.Л. Вихневича.

²³ Эпиграф к книге Szczepański Władysław, ks. Jeruzalem i Jerycho w świetle dziejów i wykopalisk. Kraków, 1917.

и царство Маккавеев (Хасмонеев) перестало существовать.

От имени римского императора контроль над новой территорией осуществлял правитель Сирии, проконсул. На некоторое время евреи получили большую свободу во внутренних делах. «Это выражалось в существовании представителя традиционной царской династии Хасмонеев в качестве главы народа иудеев (этнарха) и первосвященника главной святыни иудеев – Иерусалимского Храма», – пишет петербургский историк В.Л. Вихнович²⁴.

Но все вопросы, связанные с властью (и передачей власти), решались только в Риме. Именно Рим навязал Иудее в качестве правителя Ирода Великого (37 год до н. э. – 4 год н. э.) и даже признал за ним царский титул. Сам факт передачи ему царской власти Римом, отмечает Вихнович, «открыто отменял все права формальных представителей иудейской автономии, пусть только в духовно-правовой области, и передавал всю полноту власти царю, признанному „другом и союзником римского народа“».

Укрепив свою власть, Ирод стал твердой рукой перестраивать жизнь евреев. Насаждаемая им римская модель предполагала урбанизацию и эллинизацию, проведение согласованной с Римом или в угоду Риму политики. Страна включилась в международное разделение труда. Именно при Ироде экономика достигла расцвета.

Как пишет заведующий кафедрой иудаики Института

²⁴ Вихнович В.Л. Царь Ирод Великий. Воплощение невозможного. СПб., 2010.

стран Азии и Африки МГУ профессор А.Б. Ковельман, «когда в Египте начался голод, в Палестине хлеба было достаточно. <...> Со всего мира деньги стекались в Иерусалимский Храм, создавая мощный финансовый задел... Ирод строит в своем царстве театры и цирки. Более того, он с необыкновенной пышностью строит и украшает Храм, многочисленные дворцы, стены, портики. Все это дает заработок огромному числу людей (во многом с той же целью Август переделал кирпичный Рим в мраморный). Наконец, огромное число синагог также свидетельствует об экономической стабильности. Благосостояние продолжалось. Но продолжались и бунты»²⁵.

Фарисеи, саддукеи, ессеи и zeloty

Ко времени проповеди Иисуса Ирод был уже давно мертв, но его влияние на общественную и религиозную жизнь страны оставалось огромным. Дело в том, что, придя к власти, Ирод потратил годы на ее укрепление. Поскольку иудейская аристократия Ирода не принимала²⁶, его социальной опорой стали саддукеи, из среды которых рекрутировалось высшее иерусалимское духовенство.

Первоначально слово «саддукей» (справедливый) было

²⁵ Ковельман А.Б. Рим и Иерусалим // Человек и общество в древнем мире глазами современников и историков: учебное пособие. М.; Берлин, 2019.

²⁶ Он был идумеянином, то есть представителем враждебного евреям народа.

ироническим прозвищем, которое фарисеи использовали по отношению к высшему духовенству²⁷.

Саддукеи не были религиозной сектой, они были социальной средой. Их интересовала политика, а не религия, и во всем умствовании они предпочитали заботу о силе государства. Они буквально интерпретировали книги Библии, отвергали устную традицию. В отличие от фарисеев саддукеи отрицали бессмертие души, воскресение и мессианство, признавали абсолютную свободу воли и утверждали, что судьба человека находится всецело в его собственных руках. Они исчезли после поражения антиримского восстания (66–70 годы н. э.), разрушения Храма Титом и рассеяния евреев.

После смерти Ирода Великого эта новая прослойка сохранила в своих руках рычаги церковной и государственной власти. На саддукеев опиралась римская власть, и они вполне успешно справлялись с функциями управления, обладая достаточно большой самостоятельностью в текущих делах. Кажется, что судебные полномочия иерусалимского Синедриона были ограничены только в одном пункте: члены Синедриона не могли выносить смертных приговоров.

К этому можно добавить, что праздничные первосвященнические одеяния хранились у префекта в крепости и выдавались только по праздникам.

²⁷ Другой вариант: они появились во II веке до н. э. и группировались вокруг священников Иерусалимского Храма. Свое название вели от Садока, первосвященника Храма, назначенного Соломоном.

Противниками эллинизма, римского владычества и саддукеев были фарисеи. По словам Ковельмана, «фарисеи в переводе с иврита – „отделившиеся“. Высказываются разные гипотезы, от кого конкретно они отделились. В любом случае фарисеи выделили себя из остального еврейства. <...> Они поставили себе целью изучение и строжайшее исполнение Закона. У фарисеев были сообщества, устраивавшие совместные трапезы. Они чурались общения с „народом земли“, с грешниками».

Характерная особенность фарисеев – они постоянно искали ответы на современные вопросы в религиозных писаниях древности, толкуя их и дискутируя до бесконечности. По словам Иосифа Флавия, фарисеи «все совершающееся ставят в зависимость от Бога и судьбы и учат, что хотя человеку предоставлена свобода выбора между честными и бесчестными поступками, но в этом участвует также предопределение судьбы»²⁸.

Именно в фарисейской среде сложился тип «учителя» (рабби), окруженного учениками.

Фарисеи были достаточно влиятельны в народе и оказывали давление на руководство Иерусалимского Храма. Одна-

²⁸ Иосиф Флавий (Йосеф, сын Маттитьяху). Иудейская война / Пер. с древнегреч. М.; Иерусалим, 1992.

ко их формальное благочестие было разоблачено Христом, а слово «фарисей» в христианской культуре стало синонимом лицемерия.

Фарисеи были прежде всего религиозными, а затем уже политическими противниками саддукеев. Напрямую они не участвовали в процессе против Иисуса. Тем не менее они оставили свободное поле для действий своим традиционным противникам (высшему духовенству), когда те организовали судебное убийство. Если бы они воспротивились суду, его не удалось бы довести до конца. Фарисеи не воспротивились. Иисус им сильно действовал на нервы.

* * *

Саддукеям и фарисеям противостояли ессеи (благочестивые), уходившие часто в пустыню и жившие небольшими группами вокруг оазисов. О их нравственных принципах можно прочесть у Иосифа Флавия в «Иудейской войне». Ессеи не посещали Храм, который, по их мнению, был осквернен, и подвергали критике прочие течения – прежде всего фарисеев. Фарисейских учителей они упрекали в лицемерии.

Существовали и радикальные противники римского господства (зелоты, или ревнителы), вбивавшие и более мелкие, тоже радикально настроенные группы, выступавшие за открытое восстание против любого отклонения от Закона (То-

ры). Примером «ревнителя законов» был апостол Павел. Характеризуя себя в период до обращения, он пишет: «...я преуспевал в иудействе больше многих сверстников в роде моем, будучи неумеренным ревнителем отеческих моих преданий» (Гал. 1: 14).

Радикальные противники римского господства выступали за восстановление еврейской независимости и за открытое восстание. Такие настроения подогревались положительными историческими воспоминаниями, включая знаменитое восстание Маккавеев²⁹ и долгую войну с сирийскими царями (Селевкидами) за право жить по своим культурным и религиозным традициям. Тогда, как и во времена Христа, эмоции ревнителей были направлены против эллинизации Палестины, а также против той части священства и светской еврейской аристократии, которая хотела принять греческую культуру вместе с ее символами: полисом, гимназией и театром.

Среда активных борцов постоянно кипела страстями и часто находилась на грани взрыва. Зелоты прибегали к террору не только против римлян, но еще чаще против своих соотечественников, сотрудничающих с оккупантами. Радикальное крыло зелотов составляли экстремистские группы сикариев («кинжальщиков»).

²⁹ Иудейское восстание (166–160 годы до н. э.) против захвативших Иудею сирийских царей и насильственной эллинизации евреев.

Что мы знаем о Понтии Пилате и его окружении

После смерти Ирода римский император Август (63 год до н. э. – 14 год н. э.) разделил Иудею между тремя сыновьями Ирода: Иродом Архелаем, Иродом Антипой и Иродом Филиппом. Но ни один из них не получил царского титула. Братья имели титулы тетрархов.

В междуцарствие, в 6 году н. э., в Иудее вспыхнуло восстание против римлян, которое было жестоко подавлено римскими легионами, квартировавшими в Сирии. Это было первое, но далеко не последнее антиримское восстание. Оно было не только борьбой за независимость или протестом против нестерпимых налогов. Римляне в глазах евреев были язычниками, борьба против них имела религиозный характер. Часто руководители восстаний объявляли себя царями. Вот почему в дальнейшем и иудейские, и римские правители испытывали страх перед претендентами на царскую власть в Иудее.

Вскоре Архелай лишился власти и был сослан, а Иудея и Самария были официально включены в состав Римской империи в качестве одной из ее 11 восточных провинций. Представитель императора в Иудее носил титул префекта.

Кто управлял этой провинцией во времена Христа? Второстепенный римский функционер. Власть здесь была до-

верена не наместнику императора, который обладал полным империем (то есть гражданской, военной и судебной властью), а простому представителю императора, имевшему только судебную власть. Ему также передавались несколько вспомогательных полицейских подразделений, состоящих из жителей Ашкелона или Самарии, у которых, как правило, были очень плохие отношения с евреями. Постоянная резиденция этого функционера находилась не в Иерусалиме, а в построенной Иродом на берегу Средиземного моря Кесарии Приморской. Такая особая административная функция Иудеи сыграла свою роль в драме Страстной пятницы.

Префектом в Иудее, Самарии и Идумее времен Иисуса был Понтий Пилат³⁰. Судя по дошедшим до нас сведениям, его патроном в Риме был всемогущий (до своего падения и казни) фаворит императора Тиберия Луций Сеян. Пилат – имя³¹, редко встречающееся в указанном регионе. Практически мы не знаем там никакого другого Пилата с I века н. э.³²

Еврейский богослов Филон Александрийский (около 25

³⁰ Если имя императора Августа верующие вспоминают только на Рождество, то имя Понтия Пилата шепчут миллионы губ каждый день, когда произносят Символ веры.

³¹ Его имя (когномен) Пилат (от *pila*, копьё) и номен Понтий.

³² Помимо Нового Завета (см. Мф. 27: 1–2; 27: 11–26; Мк. 15: 1–15; Лк. 13: 1; 23: 1–25; Ин. 18: 29–38; 19: 1–22, 38; Деян. 3: 13–14; 4: 27–28; 13: 26–28; 1 Тим. 6: 13) Понтий Пилат упоминается в сочинениях Иосифа Флавия, в обращении Филона Александрийского к императору Калигуле и в сочинениях у Тацита (в § 44 книги XV «Анналов»).

года до н. э. – около 50 года н. э.) оставил нам яркую характеристику жестокого и наглого сатрапа. Более человечную характеристику Пилату дает другой его знаменитый современник, еврейский историк Иосиф Флавий.

Отношение Флавия определено более взвешенно и объективно. Тем не менее и он критикует официальные решения префекта, жалуясь на его плохие отношения с евреями и описывая его преступления. Судя по всему, Пилат был чиновником, преданным своей должности, безжалостным и беспощадным. Он не уважал еврейские обычаи, о чем лучше всего свидетельствует использование имущества Храма для постройки акведука. С другой стороны, префект в большинстве инцидентов в конечном итоге уступал давлению населения. Он явно боялся потерять свою должность, на которой обладал громадной властью.

В Иерусалим Пилат приезжал только по необходимости или на праздники. Арест Иисуса пришелся на канун Пасхи, так что присутствие Пилата в Иерусалиме вполне объяснимо. В другое время, вероятно, арестованного Иисуса отправили бы в Кесарию Приморскую.

Местными партнерами префекта были иерусалимский первосвященник Каиафа и тетрарх Галилеи Ирод Антипа. Каиафа происходил из священнического рода и был зятем первосвященника Анны I (Ханнана). Он был саддукеем и сторонником лояльной политики по отношению к Риму. Флавий изображает его ловким дипломатом, которому при-

шлось действовать в сложных условиях. Именно он вместе со своим тестем больше всего повлиял на то, что Иисуса осудили на смерть.

Каиафа, пишут французские историки Виктор Лупан и Алан Ноэль в своей книге «Следствие по делу о смерти Иисуса»³³, «был, несомненно, человеком очень искусным. Он смог удерживать власть в течение девятнадцати лет, с 18 до 37 года. Его „достижения“ никто не повторил и даже не приблизился к нему... В течение 107 лет, прошедших с вступления на трон Ирода до разрушения Храма, средний период правления первосвященников составлял только четыре года.

Римские префекты с удовольствием меняли сановников, потому что по случаю ввода в должность нового счастливого кандидата получали от него материальную мзду».

В Талмуде можно прочитать: «Потому что перемена первосвященника была связана с денежной платой, и (префекты) имели привычку каждый год назначать нового первосвященника». Многолетний симбиоз Каиафа – Пилат был исключением из правил.

* * *

Империя охватывала весь Средиземноморский бассейн от

³³ Loupan V., Noël A. Enquête sur la mort de Jésus. Paris, 2005.

Гибралтара до Ближнего Востока. В отношении своих провинций римляне заботились в первую очередь о том, чтобы там царил порядок и платились налоги. Рим старался не провоцировать местное население ненужным вмешательством в его жизнь, понимая, что для поддержания контроля над таким обширным государством необходимо прежде всего спокойствие.

В поддержании общественного порядка Пилат и иерусалимские власти сотрудничали, что ярко проявилось во время процесса над Иисусом. Только поддерживать в Иудее порядок становилось все труднее и труднее. Процесс интеграции в эллинистическую культуру разрушал систему национальных ценностей Израиля и создавал в обществе атмосферу всеобщего беспокойства и неопределенности.

Кризис в еврейском обществе

Древний Израиль имел Закон и Святыню (Храм). Второй особенностью жизни Древней Иудеи был необычайный для Древнего мира интерес населения к религии. «Этот интерес, – пишет Ковельман, – вызвал к жизни синагогу. Это греческое слово означает „собрание“. Синагога – антипод Храма. <...> Синагога, как впоследствии церковь – место, где собираются люди. Поэтому она должна быть вместительна. Люди сходятся петь псалмы, слушать главы из Священного Писания и внимать проповеди, разъясняющей смысл этих

глав. <...>

Центральная фигура в Храме – жрец, получающий свое достоинство по наследству. Его основная функция – принесение жертвы. Центральная фигура в синагоге – учитель, рабби. Он читает проповедь, он же преподает в высшей школе. Достоинство рабби – в его учености, знании письменного и устного Закона. Этот устный Закон рабби постепенно записывали и кодифицировали. И в синагоге (каждую субботу), и в школе, и у себя дома (при чтении молитв и благословений) еврей непрерывно находился в процессе обучения и воспитания, осмысления и постижения Библии».

Следует добавить, что синагога воспитывала людей ищущих, не довольствующихся догматизированными истинами, вырабатывала вкус к дискуссиям и спорам на религиозные темы. А дискутировать было о чем, учитывая, что, по мнению современных исследователей Библии, религия евреев тогда еще не приобрела четкие формы и существовала в виде развивающихся противоречивых течений, отличающихся друг от друга различным толкованием Священного Писания.

По мнению профессора Католического института в Париже Шарля Перро, которого цитируют Лупан и Но-эль, «иудаизм в I веке н. э. в Древнем Израиле и диаспоре имел различные, контрастирующие друг с другом формы до такой степени, что некоторые исследователи предпочитают говорить о иудаизме во множественном числе». Одно из этих течений станет христианством.

Еврейское общество I века находилось в состоянии кризиса. Атмосфера угнетения и разрушения политических иллюзий должна была способствовать пробуждению новых надежд. Евреи искали в читаемом постоянно Писании обетование вмешательства Божьего.

«Это было общество, – пишут Лупан и Ноэль, – где повсюду основные нормы колебались, где мораль группы подвергалась глубокому пересмотру и отсутствовал достаточный социальный контроль. В других местах и временах такое явление переориентации будет принимать социальный и политический характер. В палестинском еврейском обществе I века оно имело характер духовный».

Но, как утверждает Ковельман, «мирные учителя из многочисленных синагог запустили машину массовой коммуникации. Народ привык слушать проповедь, относился к ней всерьез. В этих условиях лжепророк действительно мог увлечь за собой толпу. Основатель секты zelотов (ревнителей) Иуда Галилеянин был вполне квалифицированным законоучителем. Чему же учил Иуда? Отказу от подчинения римским властям, поскольку следует подчиняться только Богу. Впоследствии Иисусу был задан вопрос о возможности подчинения римским властям (знаменитый эпизод с динарием кесаря). Причиной неповиновения выступала не тяжесть

власти или налогов сама по себе, но сугубо идеологические соображения. Из права человека свобода превращалась в обязанность, которую необходимо исполнить пусть даже ценой гибели Иерусалима, Храма, еврейского народа»³⁴.

Христос приходит в период невероятного духовного брожения, которое охватило не только евреев Израиля, но и еврейские диаспоры на территории империи и за ее пределами. Спустя сто лет то же духовное брожение охватит всю империю, а спустя еще триста приведет к победе христианства на всей ее территории.

«Стандартная толпа, окружающая Иисуса, – продолжает Ковельман, – состоит из 4–5 тысяч человек, не считая женщин и детей. Евангелист тщательно отмечает ее убывание или возрастание: толпа возрастает после чудес и убывает после резких слов проповедника».

За Его проповедью и Его делами внимательно наблюдали фарисеи. По мнению многих исследователей, именно они поставляли необходимые первосвященникам³⁵ аргументы для суда над Иисусом.

Вероятность процесса над Иисусом, пишут Лупан и Ноэль, существовала с самого начала Его публичной деятельности. Каждый еврей, занимающийся общественной деятель-

³⁴ Ковельман А.Б. Накануне христианства // Человек и общество в древнем мире глазами современников и историков. М.; Берлин, 2019.

³⁵ Термин «первосвященник» употребляется как синоним религиозной власти в Иудее.

ностью, не совпадающей с принятыми нормами, мог стать предметом расследования, и в случае необходимости на него можно было подать в суд. Существование такой практики подтверждают дошедшие до нашего времени писания раввинов.

Во время некоторых Своих проповедей Иисус выражался очень критически о фарисеях, влиятельных докторов права, которые слишком сурово интерпретировали учение, угнетали народ, но при этом имели спокойную совесть только потому, что строго соблюдали сложные предписания ритуальной чистоты и очищения. Христос обличал такое поведение как погубительное лицемерие. Кроме того, Он с большой суровостью критиковал осуществляемое в Храме жертвоприношение «чистых» животных, которые по высокой цене продавались во дворе. «Не написано ли: дом Мой домом молитвы наречется для всех народов? а вы сделали его вертепом разбойников» (Мк. 11: 17).

Конец ознакомительного фрагмента.

Текст предоставлен ООО «ЛитРес».

Прочитайте эту книгу целиком, [купив полную легальную версию](#) на ЛитРес.

Безопасно оплатить книгу можно банковской картой Visa, MasterCard, Maestro, со счета мобильного телефона, с платежного терминала, в салоне МТС или Связной, через PayPal, WebMoney, Яндекс.Деньги, QIWI Кошелек, бонусными картами или другим удобным Вам способом.