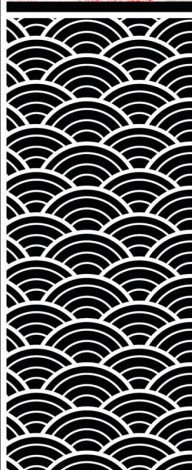




# ПОНИЯ

полная история страны

от древности до наших дней



**Тайдзи Танака**  
**Япония. Полная**  
**история страны**  
Серия «История на пальцах»

*Текст предоставлен правообладателем*  
*[http://www.litres.ru/pages/biblio\\_book/?art=63636207](http://www.litres.ru/pages/biblio_book/?art=63636207)*  
*Япония. Полная история страны: АСТ; Москва; 2021*  
*ISBN 978-5-17-134413-9*

**Аннотация**

Тайдзи Танака увлекательно рассказывает об истории Японии. Все значительные события, важные персонажи и периоды – таинственная эпоха Хэйан – время красавиц с тысячей рукавов, революция Мейдзи и японское экономическое чудо XX века. Далекая страна станет ближе и понятнее каждому.

# Содержание

Ключевые даты истории Японии	4
Топ-25. Самые знаменитые персонажи японской истории	12
Глава первая	50
Первобытные жители японских островов	52
6852	54
Период Ивадзюку	58
Дзёмон – японский неолит	60
Период Яёй	68
Что говорилось о Японии в древних китайских хрониках	79
Конец ознакомительного фрагмента.	81

# Тайдзи Танака

## Япония

### Полная история страны

#### Ключевые даты истории Японии

##### Период Ивадзюку

(около 40 000 лет до н. э. – 13 000 лет до н. э.)<sup>1</sup>

Начало заселения Японских островов. Этот период соответствует палеолиту, первому периоду каменного века (древнекаменный век).

##### Период Дзёмон

(около 13 000 лет до н. э. – 300 год до н. э.)

Этот период соответствует неолиту, второму периоду каменного века (новокаменный век). Ранние японцы жили небольшими группами, которые занимались охотой, рыболовством и собирательством.

---

<sup>1</sup> Эпоха Ивадзюку получила свое название от первой открытой палеолитической стоянки на территории Японии. Неолитическая эпоха Дзёмон названа по типу керамики с характерным верёвочным орнаментом. Эпоха (бронзовый и железный века) получила название от населённого пункта Яёй вблизи Токио, где впервые нашли керамику, отличную от дзёмонского типа. *(Здесь и далее примечания сделаны переводчиком)*

## **Период Яёи**

**(300 год до н. э. – 250 год н. э.)**

Тунгусские племена пришли на острова с материка через Корейский полуостров и принесли с собой культуру заливного рисоводства, технологию обработки бронзы и железа и шелководство. В этот период появились праяпонцы. Мелкие группы начали объединяться в крупные племена и переходить к оседлому образу жизни, появилась социальная иерархия.

## **Период Ямато (250–710)**

включает в себя **Период Кофун** или **Период Курганов (250–592)** и **Период Асука (592–710)**

**250** – Возникло первое японское государство Ямато.

**Вторая половина VI века** – распространение буддизма в Японии.

**604** – провозглашено «Уложение семнадцати статей» принца Сётоку-тайси, которое стало первым японским законодательным актом.

**VII–VIII века** – реформы Тайка.

## **Период Нара (710–784)**

**710** – город Хэйдзё (современная Нара) – стал первой постоянной столицей Японии.

**784** – Столица перемещена в город Нагаока.

**VIII век** – век интенсивной китаизации японского общества.

### **Период Хэйан (794—1185)**

**794** – Столица перенесена в Хэйан (современный Киото).

**1016** – Фудзивара Митинага становится регентом.

**1156–1180** – возвышение дома Тайра, возглавляемого Тайрой Киёмори.

**1180–1185** – В междоусобной войне дом Минамото одержал победу над домом Тайра.

### **Период Камакура (1185–1333)**

**1191** – Появление буддийской школы Дзэн.

**1192** – Минамото Ёритомо становится сёгуном и утверждает сёгунат Камакура.

**1221** – Окончание противостояния императорской власти и сёгуната Минамото. Вдова Минамото Ёритомо Ходзё Масако становится регентшей.

**1232** – Принятие Дзёэй Сикимоку – «Свода законов».

**1274, 1281** – Монголы дважды пытались завоевать Японию, но оба раза неудачно.

**1333** – Конец сёгуната Камакура.

**Рестаурация Кэмму (1333–1336)** – император Го-Дайго пытается восстановить самостоятельное императорское правление.

## **Период Муромати (1336–1537)**

**1336** – Асикага Такаудзи захватил Киото.

**1337** – Император Го-Дайго бежал и основал Южный двор в Ёсино.

**1338** – Такаудзи основал сёгунат Муромати и утвердил второго императора в Киото – Северный двор.

**1392** – Объединение Северного и Южного дворов.

**1467–1477** – Война Онин.

**1542** – Португальские миссионеры принесли в Японию христианство и мушкеты – первое огнестрельное оружие.

**1568** – Ода Нобунага вошел в Киото.

**1573** – Падение сёгуната Муромати.

## **Период Адзуги Момояма (1573–1603)**

**1582** – Ода Нобунага, оказавшись в безвыходном положении, совершил сэппуку, власть переходит к Тоётоми Хидэёси.

**1588** – Тоётоми Хидэёси конфискует всё оружие у крестьян и монахов («Охота за мечами»).

**1590** – Окончательное объединение Японии.

**1592–1598** – Неудачное вторжение японских войск в Корею.

**1598** – Смерть Тоётоми Хидэёси.

**1600** – Токугава Иэясу побеждает своих конкурентов в битве при Сэкигахара.

## **Период Эдо (1603–1867)**

**1603** – Токугава Иэясу становится сёгуном и основывает сёгунат Токугава. Столица сёгуната переносится в Эдо (современный Токио).

**1606–1614** – Иэясу издает шесть указов о запрете христианства.

**1615** – Уничтожение клана Тоётоми.

**1633** – Основание академии в Эдо.

**1639** – Сёгун Иэмицу вводит практически полную изоляцию Японии от остального мира. Разрешена торговля с Китаем и Голландией через порт Нагасаки.

**1657–1658** – Большие пожары в Эдо.

**1688–1703** – Так называемый **Период Гэнроку**, характеризующийся расцветом культуры и, в частности, ростом популярности рисования тушью. На фоне самоизоляции происходит развитие внутренней экономики страны.

**1726** – Первая достоверная перепись населения, согласно данным которой в Японии проживало около 29 миллионов человек.

**1846** – Военные корабли США прибывают в порт Урага. Американцы предлагают открыть торговлю с зарубежными государствами, но получают отказ.

**1853** – Прибытие американской эскадры под командованием коммодора Мэтью Перри. Повторение предложения открыть торговлю.

**1854** – Подписание Канагавского договора между США и Японией. По этому договору порты Симода и Хакодате открывались для американской торговли, также США получило право создать постоянное консульство на японской земле. Двухвековая политическая изоляция Японии окончилась.

**1866–1868** – Правление Токугава Ёсинобу последнего (пятнадцатого по счету) сёгуна дома Токугава.

### **Период Мэйдзи (1868–1912)**

**1868** – Лидеры княжеств Сацума и Тёсю, при поддержке княжества Тоса, свергают Сёгунат Токугава и восстанавливают императорское правление (Реставрация Мэйдзи). Начало европеизации Японии.

**1873** – Провозглашена свобода вероисповедования.

**1889** – Провозглашена Конституция Мэйдзи.

**1894–1895** – Война с Китаем.

**1904–1905** – Война с Россией.

**1910** – Присоединение Кореи.

**1912** – Смерть императора Мэйдзи (Муцухито).

### **Период Тайсё (1912–1926)**

**1912** – Начало правления императора Тайсё (Ёсихито).

**1914–1918** – Япония воюет на стороне Антанты во время Первой мировой войны.

**1923** – Катастрофическое землетрясение в префектуре Канто разрушило Токио и Иокогаму.

**1926** – Смерть императора Тайсё (Ёсихито).

## **Период Сёва (1926–1989)**

**1926** – Начало правления императора Хирохито, правившего под девизом Сёва.

**1931** – Вторжение японских войск в Маньчжурию (Северо-Восточный Китай)

**1932** – На территории Маньчжурии образовано государство Маньчжоу-Го во главе с бывшим китайским императором династии Цин Пу И.

**1937** – Начало Второй японо-китайской войны.

**1940** – Пакт трех держав (Берлинский договор) – союз Японии, Германии и Италии.

**1941** – Начало Тихоокеанской войны.

**1945** – Капитуляция Японии после атомной бомбардировки Хиросимы и Нагасаки.

**1947** – Провозглашение новой Конституции.

**1952** – Окончание оккупации Японии союзниками.

**Середина 50-х – начало 70-х годов** – Период «японского экономического чуда» во время которого ежегодный рост экономики составлял около 10 %.

**1954** – Основание Японских Сил Самообороны.

**1956** – Япония становится членом ООН.

**1989** – Смерть императора Хирохито.

## **Период Хэйсэй (1989–2019)**

**1989** – Начало правления императора Акихито, правившего под девизом Хэйсэй.

**2019** – император Акихито отрёкся от престола в пользу своего сына Нарухито.

**Период Рэйва (2019 – настоящее время):**

**2019** – Начало правления императора Нарухито, правящего под девизом Рэйва.

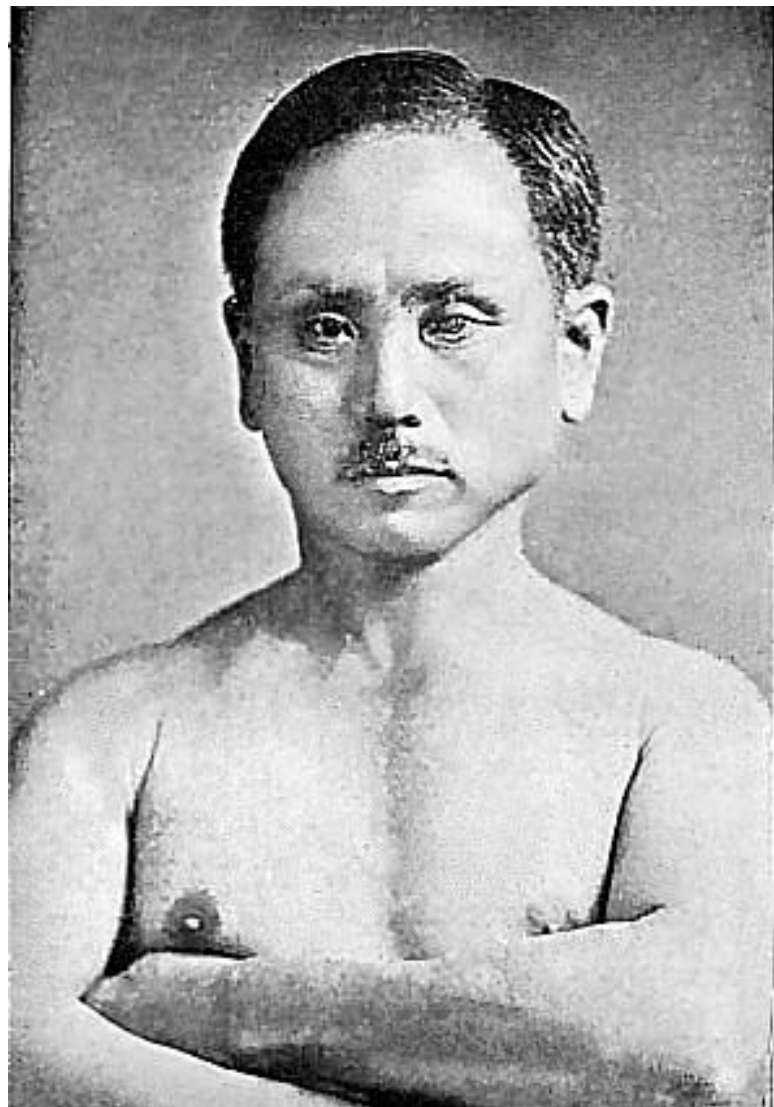
## Топ-25. Самые знаменитые персонажи японской истории



**БАСЁ** (МАЦУО ДЗИНСИТИРО, 1644–1694) – выдающийся японский поэт-классик, основоположник поэтического жанра хокку (хайку).<sup>2</sup> Мацуо родился в небогатой, но образованной самурайской семье и сам тоже получил классическое образование. Одно время Басё состоял на государственной службе, но оставил ее для того, чтобы преподавать поэзию. Росту популярности Басё способствовали путешествия по стране, которые он предпринимал в зрелом возрасте, невзирая на слабое здоровье.

---

<sup>2</sup> Стихотворение в стиле хокку (хайку) состоит из 17 слогов, которые разделяются особыми словами кирэдзи (дословно: «режущее слово») в отношении 12:5 или 5:12.



**ГИТИН ФУНАКОСИ** (1868–1957) – мастер карате, уроженец Окинавы, откуда родом это боевое искусство. Первым начал широко пропагандировать карате, основал один из самых распространённых стилей карате под названием сётокан. Автор нескольких книг о карате, в том числе и автобиографической «Карате-до: мой способ жизни». В детстве Гитин Фунакоси не мог похвастаться хорошим здоровьем, но упорные тренировки помогли ему преодолеть этот недостаток. Будучи приверженцем гармонии, Фунакоси уделял большое внимание не только физической форме, но и моральным качествам своих учеников, от которых требовал строгого соблюдения установленных норм и правил.



## Дзимму-тэнно

**ДЗИММУ-ТЭННО** (ИМПЕРАТОР ДЗИММУ, 711–585 до н. э.) – легендарный основатель и первый император Японии, которого синтоисты считают прямым потомком верховной богини пантеона синто Аматаэрасу Омиками (богини Солнца). Зарубежные историки могут сомневаться в том, что Дзимму-тэнно существовал на самом деле, но японцы уверены в этом точно так же, как и в его божественном происхождении. В 1940 году состоялось торжественное празднование 2600-летия восшествия Дзимму-тэнно на престол и основания японского государства.



Картина Кано «Четыре мастера»

**КАНО ЭЙТОКУ** (1543–1590) – один из наиболее выдающихся японских художников, придворный художник сёгуната, основатель школы Кано для которой характерно сочетание реальных предметов или существ на первом плане картины, с чем-то абстрактным на заднем плане (облака, призрачный лес, выступающие из тумана горы). Заказчиками

Кано Эйтоку были такие известные личности, как Ода Нобунага и Тоётоми Хидэёси.

**КИТАНО ТАКЭСИ** (род. 1947) – знаменитый японский кинорежиссёр, актёр, сценарист и писатель. Приобрел начальную известность в составе мандзай-дуэта<sup>3</sup> «Два Бита». Наибольшую популярность Китано принес в 2003 году фильм «Затойчи», в котором он выступил как режиссер и исполнитель главной роли слепого массажиста, виртуозно владеющего мечом.

---

<sup>3</sup> Мандзай – традиционный японский комедийный жанр, в котором участвуют два актера – простак-бокэ и весельчак-цуккоми.



Кукай

**КУКАЙ** (в дословном переводе имя означает «море пустоты», 774–835) – выдающийся религиозный и культурный

деятель начала эпохи Хэйан, основатель буддийской школы Сингон. Также прославился как великий мастер каллиграфии. Согласно легенде, в которую верят многие, Кукай не умер, а вошёл в состояние глубокого самадхи<sup>4</sup> в ожидании пришествия Будды Майтреи.<sup>5</sup>

**КЭНДЗАБУРО ОЭ** (1935) – известный японский писатель, автор нескольких десятков романов и повестей, а также множества рассказов и эссе. Творчество Кэндзабуро Оэ проникнуто идеалами гуманизма и гармоничного сосуществования Человека и Общества. За роман «Объяли меня воды до души моей», причисленный к классическим произведениям японской литературы, Кэндзабуро Оэ в 1973 году он был удостоен премии имени Номы самой престижной литературной премии Японии.

---

<sup>4</sup> В буддизме самадхи является последней и высшей ступенью так называемого «благородного восьмеричного пути», который подводит человека к нирване, освобождающей от круга рождений и смертей.

<sup>5</sup> Майтрея – Будда будущего (Будда-Мессия).



Минамото Ёсицунэ

**МИНАМОТО ЁСИЦУНЭ** (1159–1189) – легендарный

военачальник, о великих подвигах которого сложено множество сказаний. Считается воплощением самурайского духа и классическим идеалом самурая. Годы славы и могущества на закате жизни Ёсицунэ сменились годами скитаний, в которых он неизменно проявлял стойкость и благородство.

**МИСИМА ЮКИО** (ХИРАОКА КИМИТАКЭ, 1925–1970) – японский писатель и драматург, классик послевоенной японской литературы XX века, трижды номинированный на Нобелевскую премию. Покончил с собой в 1970 году после неудавшейся попытки государственного переворота. Мисима считается самым читаемым и самым известным за пределами Японии японским писателем.

**МИСОРА ХИБАРИ** (КАТО КАДЗУЭ, 1937–1989) – знаменитая японская певица и киноактриса, считающаяся одной из величайших актрис в японской истории. Записала около 1500 песен. На 1989 год (год смерти Мисоры Хибари) было продано 68 000 000 её записей, что стало рекордом среди японских исполнителей. Первой из японских женщин была удостоена Премии Народного Почета<sup>6</sup> (1989).

**МУКАИ ТИАКИ** (род. 1952) – первая женщина-астронавт Японии и первая из граждан страны, совершившая два космических полета. Врач по специальности, степень докто-

---

<sup>6</sup> Премия Народного Почёта – японская государственная награда; премия, присуждаемая премьер-министром страны.

ра медицины получила в университете Кэйо<sup>7</sup> в 1977 году. Первый полет совершила в июле 1994 года в составе экипажа шаттла «Колумбия» STS-65. Продолжительность полёта составила более 14 суток. Второй полёт, продолжительностью чуть менее 9 суток, был совершен в октябрьябре 1998 года в составе экипажа шаттла «Дискавери» STS-95.

---

<sup>7</sup> Университет Кэйо – японский частный университет, уступающий по престижности лишь Токийскому университету.

信  
思をうつすを信をこらむ心と  
ほこの信といふ（か）り



春信画

## Мурасаки Сикибу

**МУРАСАКИ-СИКИБУ** (978 – 1016) – известная классическая поэтесса и писательница, автор романа в традиционном жанре моногатари<sup>8</sup> «Повесть о Гэндзи», ряда стихотворений и дневника. Настоящее имя писательницы неизвестно. Мурасаки-сикибу образовано от имени Мурасаки, одной из главных героинь «Повести о Гэндзи», и прозвища То-сикибу, под которым писательница была известна до поступления в придворные дамы к императрице Сёси. Даты рождения и смерти тоже указаны приблизительно. «Повесть о Гэндзи» считается главным произведением классической японской литературы, бесценной жемчужиной в окружении других драгоценностей.

---

<sup>8</sup> Моногатари – эпическое повествование в прозе, включающее в себя элементы поэзии.



## Император Мэйдзи

**ИМПЕРАТОР МЭЙДЗИ** (1852–1912) – 122-й император Японии, превративший отсталое феодальное государство в одну из сильнейших мировых держав. Стал императором в четырнадцатилетнем возрасте после смерти своего отца, императора Комэя. Император Мэйдзи взошел на престол во время борьбы проимператорской оппозиции с последним сёгуном дома Токугава. Он стал правителем отсталой феодальной страны, стоявшей на пороге гражданской войны. В 1912 году сын и преемник Мэйдзи император Тайсё (Ёсихито) получил от отца великую империю, доминировавшую в Восточной Азии. Отсталая феодальная страна во время правления Мэйдзи превратилась в развитую индустриальную державу. Та Япония, что существует ныне, выросла из деревца, посаженного и выращенного в период Мэйдзи. «Перечислять заслуги императора Мэйдзи можно долго, – сказал в 1962 году выдающийся историк Кохатири Такахаши. – Но проще будет посмотреть в окно». Разумеется, император создавал новую Японию не в одиночку – над столь грандиозной задачей трудился весь народ. Заслуга Мэйдзи в том, что он своим правлением всячески помогал этому процессу, а не препятствовал ему.



Ода Нобунага

**ОДА НОБУНАГА** (1534–1582) – государственный деятель, реформатор и военачальник периода Сэнгоку, начавший объединение страны после столетнего периода между-

усобных войн. Ода Нобунага происходил из самурайского рода Ода, который не пользовался заметным влиянием. Свой путь наверх Нобунага начал с того, что после смерти своего отца одержал победу в войне за власть и стал главой дома Ода. Главной же его победой стала победа над сёгунатом Асикага в 1573 году. Ода Нобунага не только собирал под свою руку японские земли, но и проводил прогрессивные для своего времени экономические реформы, способствующие развитию земледелия и торговли. В 1582 году в храме Хонно-дзи один из ближайших сподвижников Нобунаги по имени Акэти Мицухидэ, вынудил его совершить сэппуку.<sup>9</sup>

**РЮНОСКЭ АКУТАГАВА** (1892–1927) – японский писатель, основоположник современной японской литературы, творивший в жанре малой прозы. «Лаконично и просто писать о повседневном», таков был его стиль. Расстройство психики, унаследованное от матери, привело Рюноскэ к самоубийству, навязчивые мысли о котором нашли отражение в его предсмертных произведениях («Жизнь идиота», «Зубчатые колёса», «Письмо старому другу»).

---

<sup>9</sup> Сэппуку (харакири) – ритуальное самоубийство посредством вспарывания живота, принятое среди самураев. Самоубийца прорезал живот поперёк, от левого бока до правого или прорезал его дважды – сначала горизонтально от левого бока к правому, а затем вертикально от диафрагмы до пупка. Впоследствии в ритуал был введен помощник самоубийцы, который сразу же после разрезания живота отрубал ему голову мечом, чтобы прекратить мучения.



Санада Юкимура

**САНАДА НОБУСИГЭ, ОН ЖЕ САНАДА ЮКИМУРА** (1567–1615) был военачальником у Тоётоми Хидэёси, объединителя Японии. Род Юкимура принадлежал к даймё<sup>10</sup>

---

<sup>10</sup> Даймё (дословно: «большое имя») – крупнейшие средневековые военные феодалы, самурайская элита.

и прославился своим воинским искусством, в том числе и владением ниндзюцу, тайного мастерства крадущихся. Большой популярностью пользуются истории о десяти наиболее близких помощниках Юкимуры, которых называли «Десяткой Храбрецов Санады». Санаду Нобусигэ называли «геро-ем столетия», «малиновым демоном войны» и «первым воином Японии».



## Сётоку-тайси

**СЁТОКУ-ТАЙСИ** (ПРИНЦ СЁТОКУ, 574–622) – принц-регент эпохи Асука. Посмертное имя Сётоку, под которым принц вошел в историю, означает «добродетельный». Сётоку-тайси известен как реформатор и приверженец буддизма, много сделавший для распространения этой религии в Японии. В одном из писем, отправленных в китайскую империю Суй вместо Ямато, старого названия страны, Сётоку впервые использовал слово Ниппон (Япония). В 604 году Сётоку опубликовал «Уложение семнадцати статей», ставшее первым законодательным актом в японской истории. Статьи «Уложения», адресованные сановникам, требовали поступать благородно, используя гармонию, проявлять старание в работе и «соблюдать государственный порядок», то есть – укреплять централизованное государство во главе с императором.



秋田寛

東風生意  
 滿皇都  
 樵少真隱書



書  
 五拾三驛

和大

西京

樵少納  
 少見の

若宮

## Сэй-Сёнагон

**СЭЙ-СЁНАГОН** (966 – 1017) – средневековая японская писательница, бывшая придворной дамой императрицы Тэйси. Написала книгу «Записки у изголовья», положившую начало эссеистскому литературному жанру дзуйхицу (дословно: «вслед за кистью»). «Сэй-Сёнагон» – это дворцовое прозвище, а не имя. Имя писательницы осталось неизвестным, до нас дошли только сведения о ее происхождении из самурайского рода Киёвара.

三玄卷之四宗園

文保弟四<sub>乙</sub>歲合季槐會四日

上充香供云

宗慶照之請贊伽陀一絕係  
利休居士肖像常題信男

斯公羽事可知

曰時汝趙外且坐喫茶底可不  
頭上巾兼手中扇儼然遺像



## Сэн Рикю

**СЭН РИКЮ** (1522–1591) – величайший знаток японской чайной церемонии, создатель чайной традиции ваби-тя. В течение всей жизни Сэн Рикю совершенствовал свое мастерство и в 1579 году, когда ему было 58 лет, достиг вершины – стал мастером чайной церемонии у Оды Нобунаги, а когда тот умер перешел к Тоётоми Хидэёси. Рикю прославился как ценитель простоты, он создал вид чайной церемонии, в которой использовались самые простые приборы и столь же простые декорации.



Тайра Киёмори

**ТАЙРА КИЁМОРИ** (1118–1181) – японский государственный деятель и военачальник конца эпохи Хэйан, сво-

ими действиями способствовавший возвышению дома Тайра. О нем рассказывается в классическом японском романе «Повесть о доме Тайра». Киёмори вошел в историю как талантливый военачальник и искусный политик, но при том он был вспыльчивым и жестоким человеком, который часто поступал несправедливо. При Киёмори дом Тайра достиг своего величия, но это величие было недолгим, оно не пережило Киёмори. За год до его кончины восстали буддийские монахи, которых поддержали самураи восточных провинций, а вскоре сопротивление дому Тайра охватило всю Японию.



Тоётоми Хидэёси

**ТОЁТОМИ ХИДЭЁСИ** (1536–1598 года) – японский государственный деятель и военачальник, продолживший объединение Японии, начатое Одой Нобунагой. Происходил из крестьян, но, благодаря своим способностям, сделал выдающуюся карьеру под покровительством Оды Нобунаги. После гибели Оды в 1583 году, власть перешла к Хидэёси, ко-

торый стал регентом-кампаку – регентом при взрослом императоре (то есть чем-то вроде канцлера) и дайзё-дайзинном – главным министром. Полученную власть Тоётоми использовал для объединения раздробленные владений крупных феодалов в единую Японию.



Токугава Иэясу

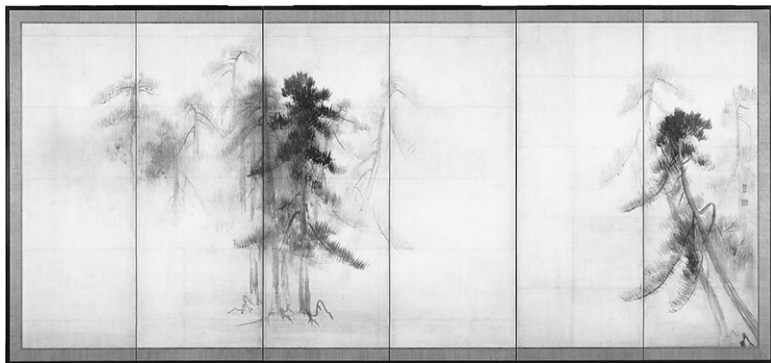
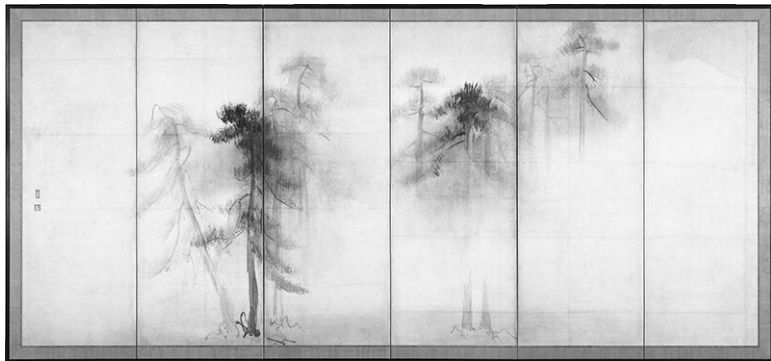
**ТОКУГАВА ИЭЯСУ** (1543–1616) – японский государственный деятель и военачальник, основатель династии сё-

гунов Токугава. Ближайший сподвижник и последователь Оды Нобунаги и Тоётоми Хидэёси, который завершил начатое ими дело создания единого японского государства. Происходил из небольшого и слабого самурайского рода Мацудайра, владевшего землями в провинции Микава (территория современной префектуры Айти). После гибели его сюзерена Имагава Ёсимото в битве при Окэхадзаме Иэясу провозгласил независимость и стал поддерживать противника дома Имагава Оду Нобунагу. В 1603 году Иэясу получил от императора Го-Ёдзэя титул «Великого сёгуна завоевателя варваров» и основал сёгунат (третий по счету и последний в истории Японии) в городе Эдо.



Фукудзава Юкити

**ФУКУДЗАВА ЮКИТИ** (1835–1901) – знаменитый японский писатель и философ, основатель университета Кэйо, первый президент Токийской академии (Японской академии наук). Идеи Фукудзавы, касающиеся государственного устройства, были использованы при реформах эпохи Мэйдзи по созданию новой Японии. В юности Фукудзава изучал голландский язык и естественные науки, затем выучил английский язык и работал в качестве переводчика при канцелярии по иностранным делам, трижды выезжал за границу – в США и Европу. Во конце шестидесятых годов XIX века Фукудзава опубликовал книгу под названием «Положение дел на Западе», в которой подробно рассказал о устройстве западного общества и западном образе жизни. Эта книга стала настолько популярной, что «книгами Фукудзавы» стали называться все книги о Западе, независимо от их авторства. В 1875 году был опубликован наиболее значимый труд Фукудзавы – «Краткий очерк теории цивилизации», в котором он обосновывал необходимость прогрессивных перемен в японском обществе и указывал путь, по которому нужно было двигаться Японии.



«Сосновый лес» (на двух ширмах)

**ХАСЭГАВА ТОХАКУ** (1539–1610) – выдающийся японский художник, современник и соперник Кано Эйтоку. Легендарная картина Хасэгавы «Сосновый лес» (тушь, бумага) входит в перечень Национальных сокровищ Японии. В начале творческого пути художник рисовал картины для буддистских монастырей, но после разработал собствен-

ный стиль рисунка тушью и основал художественную школу Хасэгава. Наиболее известные произведения Хасэгавы созданы в виде разрисованных ширм и раздвижных дверей.



Хон'имбо Сюсаку

**ХОН'ИМБО СЮСАКУ** (КУВАБАРА ТОРАДЗИРО, 1829–1862) – знаменитый игрок в го, считающийся лучшим игроком всех времен. Один из двух игроков, удостоенных звания «святого игрока в го» (кисэй). Способности мальчика проявились уже в раннем детстве. В восьмилетнем возрасте он уже считался отличным игроком в го, который вы-

игрывал у взрослых мастеров. В 1849 году он впервые принял участие в замковых играх, средневековых турнирах, которые проводились в замках крупных феодалов-даймё (наиболее значимые турниры проводились во дворце сёгуна). За свою жизнь Сюсаку одержал победу в 19 замковых турнирах. Он умер в расцвете сил, в тридцатитрёхлетнем возрасте, от холеры. Имя Сюсаку («Сюсаку фусэки») носит начало игры в котором чёрные делают первые три хода в комоку (пункт 3–4) по одной стороне доски. Сюсаку не был изобретателем этого начала, но активно применял его при игре чёрными.

# **Глава первая**

## **Доисторический период**



Карта Японии

# Первобытные жители японских островов

Пожалуй, ни одна нация в мире не относится к своим корням так трепетно, как японцы. Сообщения об очередных археологических находках вытесняют с первых полос японских газет статьи о политических кризисах и войнах. Спросите любого школьника, и он вам скажет, что первые люди поселились на Японских островах примерно 300 000 лет назад. Так оно и было. Ученые располагают находками, которые это подтверждают. В стародавние времена уровень океана был сильно ниже нынешнего (едва ли не на 150 метров) и наши благословенные острова были связаны с материком многочисленными мостами-перешейками, по которым передвигались древние люди. Мосты эти были весьма крупными, так, например, Внутреннее Японское море<sup>11</sup> представляло собой широкую долину.

Однако следы людей, живших на территории современной Японии 300 000 лет назад не дают оснований для того, чтобы исчислять столь солидным сроком возраст японской нации. Известно, что люди расселялись по планете двумя волнами. Первая волна началась около 2 000 000 лет назад, а вторая

---

<sup>11</sup> Внутреннее Японское море – межостровное материковое море Тихого океана между островов Хонсю, Кюсю и Сикоку.

– около 70 000 или 80 000 лет назад и современные люди являются потомками мигрантов второй волны, относящихся к виду Человек разумный (*Homo sapiens*). Но даже мигрантов второй волны, которые, как принято считать, достигли Японских островов примерно 40 000 лет назад, нельзя называть японцами. То были древние предки современных японцев, которые начали формироваться как нация лишь после того, как люди периода Дзёмон (около 13 000 лет до н. э. – 300 год до н. э.) смешались с пришедшими извне народами.

На территории Японии обнаружено около 300 000 археологических памятников. Столь впечатляющее количество объясняется тем, что согласно японскому законодательству нужно исследовать место строительства, прежде чем начинать что-то строить. Новое не должно мешать изучению прошлого.

## 6852

6852 – это количество японских островов, начиная с гиганта Хонсю и заканчивая малютками, на которые, согласно старинному выражению, «можно опереться только одной ногой». Япония – это острова, море и люди, которые живут на островах. При всем своем разнообразии, японские острова сильно похожи друг на друга. Все они состоят из гор, поскольку являются горными вершинами, выступающими на поверхность океана, и прилегающих к горам равнин, на которых, в основном, и селятся люди. С учетом того, что горы составляют 75 % территории Японии, а на долю удобных для обитания равнин приходится всего 25 %, нет ничего удивительного в многолюдности японских городов, ведь из 378 000 км<sup>2</sup> японских земель, по-настоящему заселено около 95 000 км<sup>2</sup> и живет на этой площади 126 000 000 человек! Разделите последнюю цифру на предпоследнюю и вы никогда больше не станете удивляться тому, что во множестве стран мира нет такой должности на транспорте, как осия.<sup>12</sup>

---

<sup>12</sup> Осия (дословно – «толкающий» или, если можно так выразиться, «заталкиватель») – должность в японской транспортной системе, обладатели которой помогают пассажирам сесть в переполненные вагоны железных дорог и метрополитена попросту говоря – вежливо, но настойчиво заталкивают их внутрь вагона. Помимо помощи при посадке и высадке осия подает сигнал «можно начинать движение» машинисту, а также присматривает за тем, чтобы багаж пассажиров не был защемлен дверями вагонов. С учетом того, что в часы пик вагоны бывают

Что станут делать люди, если их очень много?

Вариант первый – часть людей будет вытеснена за пределы обжитых территорий. Именно таким образом и происходило расселение людей по планете – сильные прогоняли слабых с насиженных мест. Но с островов некуда уходить...

Вариант второй – сильные могут истребить слабых. Такое часто случалось, но ведь убийство ближнего – не самый лучший способ решения проблем. Особенно, если ближний принадлежит к той же нации, что и ты, и исповедует те же самые ценности...

Вариант третий и наиболее оптимальный – надо учиться уживаться вместе, сосуществовать в мире и гармонии. Именно к такому решению и пришли в конечном итоге японцы. Различные слои и группы общества притерлись друг к другу с помощью выработанных правил, которые стали фундаментом японской нации.

Горы, равнины и море... Возьмите любую точку на любом из островов Японского архипелага и до моря от нее будет рукой подать, а, если точнее, то не более 150 км по прямой. И на этом пути вам придется спуститься с гор, пройти через равнины и долины, чтобы выйти к побережью. Япония – это горы, равнины и берег моря. У каждой территории – свои особенности. В горах пропитание добывается охотой и собирательством, на ровных участках выращивают рис, а мо-

---

заполнены вдвое больше расчетной вместимости, без помощи осий никак нельзя обойтись.

ре кормит рыбой и прочими своими дарами, вплоть до соли, которую японцы традиционно выпаривали из морской воды. На небольших по площади территориях сосуществовали три типа ведения хозяйства – морской, в котором доминировали рыболовство и собирательство даров моря, равнинный, основу которого составляло заливное выращивание риса, и горный, сочетавший охоту и собирательство с земледелием без искусственного орошения. Такая специализация способствовала интенсивному развитию обменных и торговых процессов. Недаром же считается, что умение торговать (и торговаться) каждый японец впитывает с молоком матери.

Следующая особенность японских островов заключается в их изолированности друг от друга, которая стала основой политического сепаратизма, столь характерного для истории Японии (он был окончательно изжит лишь во второй половине XIX века). Но одной лишь политикой дело не ограничивается. Жителям Кагосимы и Асахикавы бывает трудно понять друг друга, особенно при быстром разговоре.<sup>13</sup>

О море надо сказать особо. Море для японцев не только источник пищи, но и один из основных транспортных путей. Сообщение между островами, а также между отдельными участками крупных островов издревле осуществлялось по морю. Речное судоходство на Японских островах не получило развития, поскольку подавляющее большинство мест-

---

<sup>13</sup> Кагосима – город на юге Японии или на Западе, как предпочитают выражаться японцы, а Асахикава – северный (восточный) город.

ных рек течет в широтном («узком») направлении.

Ограниченность ресурсов и невозможность освоения новых территорий стали теми оселками, на которых затачивался традиционный японский характер, стрежнем которого является перфекционизм, вечное и неукротимое стремление к совершенству. Невозможность экстенсивного развития стимулирует развитие интенсивное, иначе и быть не может.

Последней особенностью Японии, имеющей важное значение для понимания истории этой страны, стала ее изолированность, которая давала возможность выбора того, что хотелось бы перенять у других народов. Японцам редко кто что навязывал против их воли (в наше время дело, к сожалению, обстоит иначе). Японцы имели возможность выбирать то, что им хотелось бы перенять у других народов. Вдумчиво отбиралось самое лучшее, самое полезное. Нет ничего удивительного в том, что современный японец может надолго «зависнуть» выбирая бэнто.<sup>14</sup> Сегодня он должен выбрать самое лучшее. И завтра тоже. И послезавтра... Ошибиться нельзя.

---

<sup>14</sup> Бэнто – японский обед в одноразовой порционной упаковке, появившийся в период Эдо.

# Период Ивадзюку

Первый период обитания древнего человека на Японских островах получил свое название от местечка Ивадзюку, расположенного в центральной части острова Хонсю. В 1949 году в Ивадзюку впервые была обнаружена палеолитическая стоянка, относящаяся к нижнему палеолиту<sup>15</sup> и насчитывающая около 20 слоев. Впоследствии было открыто еще около 500 нижнепалеолитических стоянок и около 4 500 верхнепалеолитических – Японские острова были хорошо заселены в древности. В целом хронологический разброс между стоянками составляет от 300 000 до 13 000 лет назад. Крайние даты и ограничивают период Ивадзюку.

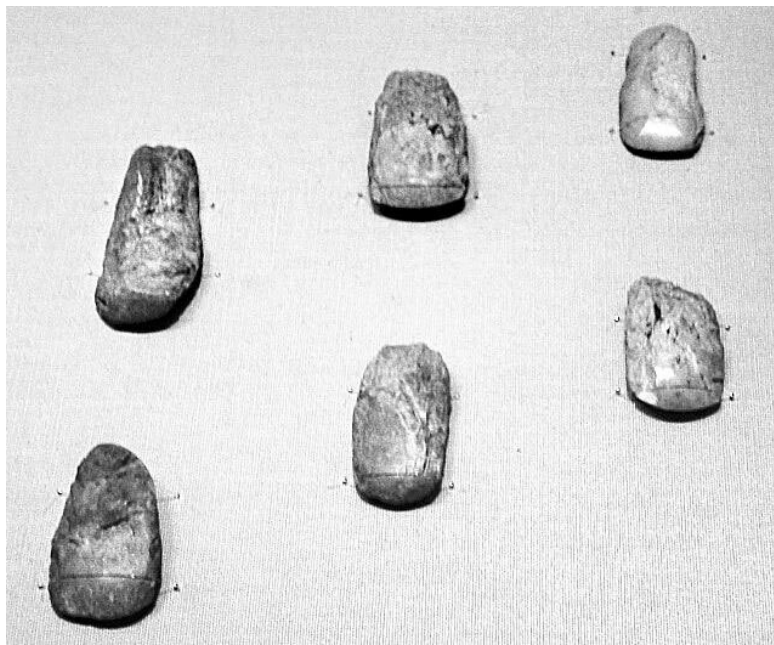
Японские палеолитические находки представлены каменными орудиями – рубилами, скреблами, отщепами и пр. В древнейших орудиях явно прослеживается сходство с теми, которые находили на острове Ява (по орудиям можно проследить пути миграции древних людей).

Особенностью японского палеолита является крайняя скудость органических останков – костей человека и животных. В наших кислых почвах органика не способна долго со-

---

<sup>15</sup> Палеолит, первый исторический период каменного века, отсчитываемый с начала использования первых колотых каменных орудий представителями рода Люди, условно делится на нижний или ранний и верхний или поздний. Нижний палеолит стал верхним 40 000 лет назад.

храняться. Подавляющее большинство древних останков относится к неолитическому периоду Дзёмон, когда покойников начали хоронить в пещерах и в так называемых «раковинных кучах» – скоплениях раковин моллюсков, оставленных первобытными людьми.



Каменные орудия

## Дзёмон – японский неолит

Слово «дзёмон» переводится как «веревочная керамика». Японский неолитический период назван по характерному для него виду керамики, украшенной специфическим «веревочным орнаментом».

Традиционно принято считать началом неолита переход от присваивающего типа хозяйства (охота, собирательство, рыболовство) к производящему (земледелию и скотоводству). Этот переход одновременно является и переходом от кочевого образа жизни к оседлому. Появление керамики – один из признаков оседлого образа жизни. Кочующее племя не может строить печи для обжига глины и не может обременять себя такой тяжестью, как керамическая посуда. Но у японского неолита есть одна особенность – керамика появилась здесь примерно за 12 000 лет до перехода к земледелию. Неолитические люди, обитавшие на Японских островах, перешли к оседлому образу жизни задолго до того, как начали обрабатывать землю. Их вынудило к этому рыболовство, требующее лодок, плотов, сетей и прочего тяжелого инвентаря. А как только перешли, так начали производство глиняной посуды, в которой можно было хранить и готовить пищу. Так что если во всем мире к месту людей обычно привязывала земля, то есть – земледелие, то японцев к месту привязало море, которое с древнейших времен играло важ-

ную роль в хозяйственной жизни японцев. Японские острова идеально подходят для того, чтобы кормиться морскими дарами. Благодаря природным условиям (в частности наличию теплых и холодных течений) в прибрежных водах Японии создались весьма благоприятные условия для размножения съедобных водорослей и различной морской живности, начиная с планктона и заканчивая крупными промысловыми рыбами. Если обычно морской промысел служит дополнением к земледелию и скотоводству, то для японцев он имеет важное самостоятельное значение и служит основным источником белковых продуктов. Создав благоприятные условия для размножения обитателей моря, природа добавила к этому весьма ценный «бонус» в виде сильной изрезанности береговой линии Японских островов – заниматься рыболовством не только выгодно, но и удобно.

Японский неолит на протяжении дюжины тысячелетий оставался «присваивающим», а не «производительным». Впрочем, если для вас важен переход от присвоения к производству, то вы можете считать период Дзёмон не неолитическим, а переходным от палеолита к неолиту.

Термин «дзёмон», как перевод английского «cord-marked pottery», впервые был предложен пионером японской археологии, американским ученым Эдвардом Морсом в 1877 году. А в 1937 году японский археолог Яманоути Сугао разбил период «веревочных» глиняных изделий на пять отрезков, каждому из которых соответствует свой тип керамики. Впо-

следствии хронологию периода Дзёмон «расширили» до полусотни типов, но мы рассмотрим пять основных.



Керамика Дзёмон

Самым древним периодом является *Прото-Дзёмон*, датируемый VII–V тысячелетиями до н. э. В этом периоде на изделия наносились вертикальный узоры посредством наложения отдельных нитей растительных волокон на сырую глину. В *Раннем Дзёмоне* (IV тысячелетие до н. э.) волокна начали сплетать, отчего узор приобрел вид «елочки». Изменилась и ориентация узора – она стала преимущественно горизонтальной. В *Среднем Дзёмоне* (III тысячелетие до н. э.) узоры стали диагональными, а в *Позднем Дзёмоне* (III тысячелетие до н. э.) усложнились до комбинированных. *Заключительный Дзёмон* (первая половина I тысячелетия до н. э.) – это период красиво украшенной тонкостенной керамики, наряду с которой существовала и незамысловато украшенная утварь. Узоры наносились не только при помощи «веревки», но также и пальцами (ногтями) или же бамбуковыми палочками.



## Керамика Дзёмон

В период Дзёмон еще не было гончарного круга. Гончары использовали метод навивки глиняного шнура на основу или же собирали изделие из отдельных фрагментов, примерно так, как сейчас собирают чаши и кубки из наборов Лего. Обжиг изделий производился в ямах, где температура обжига не превышала 800 градусов, отчего изделия получались хрупкими.

В поздних периодах Дзёмон к бытово-утилитарной керамике, служащей для приготовления и хранения пищи, доба-

вились предметы культового предназначения, используемые в различных ритуалах. Эти предметы богато украшались и потому пользуются особым спросом у коллекционеров. Религиозные культы периода Дзёмон были анимистическо-то-темистическими, вера в одушевлённость всей природы со-путствовала культам тотемов-хранителей.

Помимо присваивающих промыслов, в этом периоде по-лучило распространение примитивное земледелие, выра-жавшееся в разведении бобовых культур и гречихи. На отме-лях создавались устричные плантации. На рубеже IV и III ве-ков до н. э. обитатели Японских островов начали выращи-вать рис примитивным способом, без искусственного оро-шения и предварительного выращивания рассады. Такое ри-соводство возможно только в местностях с большим количе-ством осадков. Однако, в период Дзёмон земледелие носи-ло вспомогательный характер и не было распространено по-всеместно. Иначе говоря, оно не имело решающего значения для людей того времени.

Основными жилищами периода Дзёмон были землянки и полуземлянки, утопленные в землю примерно на 1,2 метра.



## Реконструированное поселение периода Дзёмон

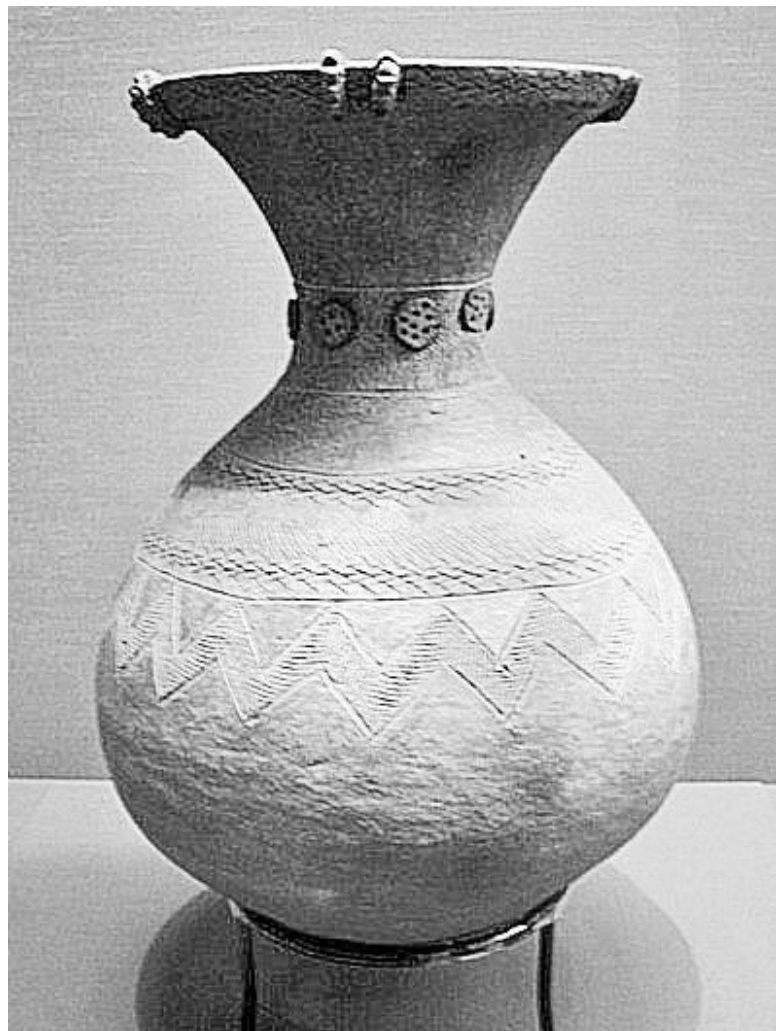
До определенного момента в период Дзёмон наблюдался интенсивный прирост населения, о чем можно судить по количеству обнаруженных стоянок. Если в начале периода Дзёмон на наших островах жило примерно 20 000 человек, то в среднем Дзёмоне численность населения возросла более чем десятикратно и составляла около 260 000 человек. Средняя продолжительность жизни человека в то время составляла около 20 лет. Но затем численность населения начала снижаться и причиной тому явно стала нехватка пищевых

ресурсов, вызванная интенсивным потреблением. Истраченное не успевало восстанавливаться и потому еды становилось все меньше и меньше. Эта экологическая катастрофа привела к тому, что население Японских островов уменьшилось вчетверо и к концу периода Дзёмон составляло около 70 000 человек. Так были созданы предпосылки для повсеместного перехода от присваивания к производству.

# Период Яёй

В 1884 году на территории Токио, в районе Яёй-мати, был найден керамический сосуд, который отличался от керамики периода Дзёмон настолько, что пришлось выделить следующую эпоху, пришедшую на смену Дзёмон. Период Яёй начался примерно в 300 году до н. э. и закончился в 300 год н. э. (что очень легко запомнить). Правда, в древней истории все неоднозначно – некоторые ученые считают, что период Яёй начался гораздо раньше – в IX веке до н. э. Но дело не столько в датах, сколько в том, что этот период был обусловлен культурным вливанием извне – с материка. Пришельцы занесли на Японские острова такие новшества, как заливное рисоводство, обработку металлов (меди, бронзы и железа), гончарный круг и ткацкий станок. Предпосылками к переселению на острова принято считать конфликт китайской империи Хань с первым корейским государством Кочосон (Древний Чосон). В 109 году до н. э. ханьский император У-ди вторгся в Кочосон и после года военных действий захватил его. Те корейцы, которые не могли смириться с китайским господством, были вынуждены бежать на Японские острова и бегство это носило массовый характер. Кроме корейцев бежали на восток и китайцы, недовольные ханьской властью. Они традиционно селились на юге острова Хонсю. Для керамики периода Яёй характерны простота, едино-

образии и утилитарности. Многие изделия этого периода вообще лишены какого-либо украшения. Практичность берет верх над изяществом и красотой.



## Керамика периода Яёй

У периода Яёй есть две ключевые особенности, принесенные «гостями» с материка – рисоводство и обработка металлов. Рис кое-где выращивался и в периоде Дзёмон, но в периоде Яёй рисоводство получило широкое распространение, причем основным видом выращивания риса стало заливное рисоводство, более трудоемкое, но и более выгодное. Заливное поле не нуждается в прополке, поскольку большинство сорняков не может расти под водой, подобно рису. Заливное поле не нуждается в отдыхе, поскольку вода приносит плодородный мелкозем, то есть – удобряет поле. Росткам, спрятавшимся под слоем воды, не так уж страшны холода... Трудов уходит больше, но и результат радует. Недаром же говорят: «мало рук – сажай пшеницу или просо, много рук – сажай рис». Внедрение заливного рисоводства в период Яёй способствовало интенсивному приросту населения, которое к концу периода выросло в несколько раз и достигло 3 000 000 человек (так, во всяком случае, принято считать ныне). О том, что продуктовый кризис конца периода Дзёмон был успешно преодолен, свидетельствует распространение хранилищ на сваях, пришедших на смену ямам, в которых запасы хранились прежде. Строительство на сваях гораздо сложнее рытья ям, но зато сваи позволяют длительно сохранять запасы, не опасаясь грызунов. Свайные хранилища строят там, где есть, что хранить в течение длительного

времени, то есть там, где запасы обильны.



Реконструированное свайное хранилище периода Яёй

Своеобразием отличается не только японский неолит, но и переход от каменных изделий к металлическим. Если во всем древнем мире этот переход осуществлялся от меди к бронзе, а затем – к железу, то переселенцы с континента завезли на Японские острова все сразу – и бронзу, и железо. Поэтому здесь не было перехода от бронзового века к железному, а был «бронзово-железный» век, в котором почти все практические инструменты делались из крепкого железа, а все ритуальные или престижные – из красивой бронзы, как это было принято в империи Хань. Но наши далекие предки не были бы нашими предками, если бы просто заимствовали бы заморские новшества. Большинство заимствований модернизировалось, изменялось в соответствии с местными предпочтениями и традициями. Так, например, небольшие корейские бронзовые колокольчики превратились в огромные колокола дотаку, доходившие в высоту до 130 сантиметров.



## Дотаку

В период Яёй широкое развитие получило производство предметов быта из дерева, начавшееся еще в предыдущую эпоху. Ассортимент деревянных изделий был весьма впечатляющим, начиная с долбленых лодок и заканчивая посудой. Вершиной деревянного творчества можно считать ткацкий станок, заимствованный с континента. Период Яёй положил начало китаизации древнеяпонского общества. Этот процесс достигнет своего пика в VIII веке, а затем постепенно сойдет на нет.

Еще одним новшеством периода Яёй стали укрепленные поселения, у которых ограждение нередко подкреплялось рвом с водой. Ничего удивительного – людей стало больше и они начали конфликтовать друг с другом в борьбе за ресурсы. Рост социальных конфликтов также подтверждается археологическими находками – многие черепа, датированные второй половиной периода Яёй, имеют признаки несовместимых с жизнью повреждений. Чем дальше шло развитие общества, тем больше людей умирало насильственной смертью.



## Японские императорские регалии

Массовый приток новых генов с материка изменил внешность жителей периода Яёй настолько, что можно говорить о новом антропологическом типе человека Яёй, который был выше человека Дзёмон, имел более вытянутый череп и приплюснутый нос, характерный для обитателей северной и восточной Азии. Человек Дзёмон в тот период сохранился в северо-восточной Японии (остров Хоккайдо и северная часть острова Хонсю), на юге острова Кюсю и на острове Рюкю, а на юге Хонсю и севере Кюсю жили новые люди типа Яёй.

К сожалению, нам очень мало известно о религиозных ритуалах периода Яёй. Больше всего информации дают погребения, которые отличались разнообразием. Людей хоронили в каменных, керамических и деревянных гробах, а также без гробов. Могилы могли окружаться рвом с водой или могли засыпаться камнями. Наряду с индивидуальными захоронениями найдены коллективные. Существовала и традиция повторных захоронений, когда после истлевания плоти кости помещались в ритуальные керамические сосуды. Обращает на себя внимание разнородность погребений. В одних находили богатое имущество – украшения, оружие и предметы из бронзы, – а в других не было ничего, кроме костей. Богатые захоронения нередко были обособлены от общих кладбищ – правящая верхушка общества стремилась к отделению от широких масс и после смерти. Как именно исполь-

зовались колоколы-дотаку и ритуальное бронзовые предметы – утварь и оружие, можно только гадать. Но хочется верить в то, отправление культов обходилось без человеческих жертвоприношений. Важными ритуальными предметами являлись бронзовые зеркала, которые часто находят в погребениях периода Яёй и не только в них. Неспроста же бронзовое зеркало, олицетворяющее мудрость, входит в число Трех священных сокровищ (регалий) японских императоров вместе с яшмовой магатама,<sup>16</sup> символом процветания, и мечом-цуруги,<sup>17</sup> символом мужества.

---

<sup>16</sup> Магатама – ритуальные пластины в форме запятой, сделанные из полудрагоценных камней.

<sup>17</sup> Цуруги – прямой обоюдоострый японский меч.

## Что говорилось о Японии в древних китайских хрониках

Если отбросить мифы о сказочной стране Фусан, с которой никак нельзя отождествлять Японские острова, то первым письменным упоминанием о древней Японии следует считать сведения из китайских исторических хроник I века (эпоха династии Хань). В этих хрониках говорится о людях вадзин, живущих на островах в Восточном море. У вадзин не было единого государства, но некоторые из их правителей считали себя вассалами ханьского императора и присылали ему дань. В первой половине I века столицу империи посетило посольство вана<sup>18</sup> японского государства На, которому ханьский император Гуан У-ди пожаловал золотую печать, как символ признания его властных полномочий. Также есть сведения о том, что в 107 году на родину с Японских островов возвратились 160 ханьцев, которых в свое время похитили пираты и продали в рабство японцам.

В исторических хрониках эпохи Троецарствия, охватывающих период с 189 по 280 годы, говорится о стране Яматай, где живут «люди ва», которыми правит женщина по имени Химико (Бимиху), умевшая общаться с духами и «вводить народ в заблуждение». Химико избрали правительницей по-

---

<sup>18</sup> Ван – правитель.

сле длительной смуты, власть не перешла к ней по наследству или в результате замужества. У Химико был брат, помогавший ей управлять государством. Есть упоминания о том, что Химико послала дань вэйскому императору Мин-ди, за что получила звание «дружественного правителя», золотую печать с фиолетовой кистью и подарки. В последующем дань от Химико приходила еще дважды. После смерти Химико началась очередная междоусобица, которая закончилась избранием новой правительницы – тринадцатилетней Тоё, которая приходилась Химико родственницей и тоже умела общаться с духами.

# Конец ознакомительного фрагмента.

Текст предоставлен ООО «ЛитРес».

Прочитайте эту книгу целиком, [купив полную легальную версию](#) на ЛитРес.

Безопасно оплатить книгу можно банковской картой Visa, MasterCard, Maestro, со счета мобильного телефона, с платежного терминала, в салоне МТС или Связной, через PayPal, WebMoney, Яндекс.Деньги, QIWI Кошелек, бонусными картами или другим удобным Вам способом.