

100

**ВЕЛИКИХ
СОКРОВИЩ
РОССИИ**



100 великих (Вече)

100 великих сокровищ России

«ВЕЧЕ»

2008

100 великих сокровищ России / «ВЕЧЕ», 2008 — (100 великих (Вече))

Национальное достояние России... Московский Кремль и Алмазный фонд, Третьяковская галерея и Эрмитаж, Медный всадник и Мамаев курган. И разве не величайшими сокровищами являются святыни православной церкви, произведения Рублева и Дионисия, монастыри и церкви? Или высшие награды нашего отечества, отмечавшие выдающиеся достижения наших сограждан? Наконец, среди них – и подлинные природные сокровища нашей страны, такие как Волга и Байкал.

, 2008

© ВЕЧЕ, 2008

Содержание

Предисловие	5
Сокровища архитектуры	6
Московский Кремль	6
Музеи Московского Кремля	18
Астраханский кремль	27
Вологодский кремль	30
Зарайский Кремль	34
Ивангородский кремль	37
Казанский кремль	39
Коломенский кремль	42
Нижегородский кремль	44
Конец ознакомительного фрагмента.	45

Николай Николаевич Непомнящий

100 великих сокровищ России

Предисловие

На протяжении своей многовековой истории Россия повидала и перенесла всякое – и радости, и горести. И успехи побед, и печаль поражений и утрат. Одни поколения сменяли другие, и от родителей к детям переходили реликвии, святыни, а бывало, и сокровища, которые принадлежали уже не одному, а многим поколениям россиян. Прежде всего это, конечно, были шедевры архитектуры, пережившие века. Без них немыслима наша Родина, и ее образ не видится без Московского Кремля, Третьяковской галереи, «Медного всадника», Мамаева кургана...

История – это прежде всего люди, их дела. И добрые дела испокон века отмечались наградами, которые стали по праву народными. А некоторые из них превратились в настоящие реликвии. Историю России невозможно представить без Георгиевских крестов и орденов Ленина, без наград Белых армий и Сталинских премий, без орденов Андрея Первозванного и орденов Красного Знамени. Они вручались в разные годы и по разным поводам, но их значение в нашей памяти и нашей истории от этого не умаляется...

Православная церковь на протяжении веков шла неотрывно от народа и в лишениях, и в радостях, и ее святыни – это народные реликвии. Чудотворные иконы спасали целые города, а произведения Рублева и Дионисия пережили века. Монастыри старых русских городов чудом преодолели горькие для страны годы (а их было большинство в ее истории) и сегодня являют собой шедевры средневековой архитектуры.

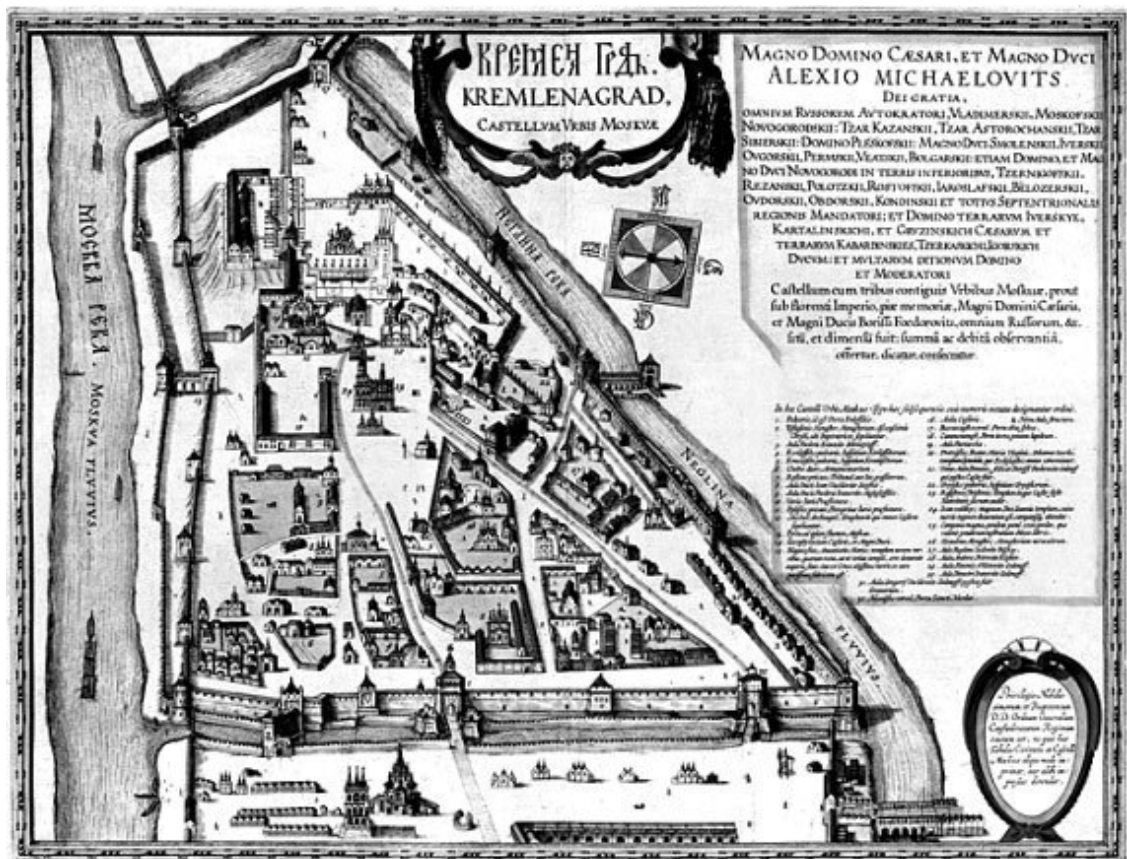
Клады и сокровища России – это и Алмазный фонд, и Янтарная комната, и либерейя Ивана Грозного, и найденное золото Колчака (золотой запас Российской империи), и многие другие ценности, дошедшие и не дошедшие до наших дней. Сказать о них, что какие-то сокровища более ценны, а что-то – менее значимы, нельзя, потому что они – часть нашей истории, в которой не может быть составляющих с разной значимостью.

И наконец, важнейшая составляющая наших ценностей – природные сокровища, которых, конечно, не окинуть взором в одной книге. Это лишь прикосновение к нашим исконным богатствам – Байкалу и Волге, амурскому тигру и Куршской косе, омулю и реликтовой чайке... На самом деле их, к счастью, пока еще гораздо больше, и будем надеяться, что число природных богатств, ставших реликвиями, не уменьшится со временем.

Сокровища архитектуры

Московский Кремль

Девять веков стоит на земле Русской Москва и, кажется, совсем не ощущает свой древний возраст, смотрит скорее в будущее, чем в прошлое. Но есть в Москве место, где каждый период ее многовековой истории, каждый поворот ее сложной судьбы оставили свой неизгладимый след. Это место – Московский Кремль.



В первой половине XII века на Боровицком холме, где сегодня раскинулся Кремль, возникло славянское поселение, давшее начало городу Москве.

Вятичи, вероятно, заново обжидали вершину холма. Они освоили и периферию старого городища – мыс горы. Обе части поселка получили замкнутые кольцевые укрепления и, по видимому, имели внутри культовые центры: верхний – на месте Успенского собора, где обнаружено кладбище XII века и, вероятно, стоял деревянный храм, нижний – «под бором», где по преданию в это время уже стояла деревянная церковь Рождества Иоанна Предтечи.

Именно здесь, на мысу холма, была найдена вислая печать киевского митрополита конца XI века – яркий свидетель того, что поселение было городского типа.

В 1147 году суздальский князь Юрий Долгорукий пригласил в Москву своего союзника – новгород-северского князя Святослава. Это событие, отмеченное в Ипатьевской летописи, стало первым упоминанием имени города в исторической хронике Древней Руси. По традиции, от этой даты Москва отсчитывает свой возраст.

В XII–XIII веках все крупные страны Европы переживали период раздробленности. Но на Руси он приобрел особенно длительный характер, так как совпал со страшным бедствием – нашествием монгольских завоевателей.

В 1237–1240 годах полчища хана Батыея прошли по Северо-Восточной и Южной Руси. Из семидесяти четырех археологически изученных русских городов того времени сорок девять были разорены и сожжены Батыем. В 1238 году пережила нашествие татар Москва. Рассказ летописца о взятии Москвы, об уничтожении всего населения города, от младенцев до стариков, о страшных пожарах и разрушениях полон скорби и сострадания. И все же город выжил, начал постепенно восстанавливаться и расти.

Кремль раскинулся в центре огромного города на высоком холме над Москвой-рекой. С противоположного берега реки стены и башни Кремля создают впечатление огады величественного архитектурного ансамбля. Вблизи же ощущается суровая мощь этой древней цитадели. Высота ее стен, узкие бойницы и площадки боя, мерный шаг башен – все говорит о том, что прежде всего это крепость.

При входе в Кремль впечатление меняется. На его территории раскинулись просторные площади и уютные скверы, парадные дворцы и златоглавые храмы. Сегодня здесь все поистине дышит Историей – старинные пушки и колокола, древние соборы, сохранившие в памяти столько событий, столько имен... Здесь все рядом, все вместе – царские терема и дворцы Нового времени, резиденция президента России и всемирно известные музеи.

Так что же такое Московский Кремль – этот удивительный город-крепость в центре Москвы? Твердыня власти, древний духовный центр Москвы и России, сокровищница ее искусства и старины? Вряд ли можно найти исчерпывающий ответ. Видимо, всегда за ним будет оставаться что-то недосказанное, какой-то сокровенный смысл и значение. Вобрав в себя историю страны, став свидетелем и участником всех ее важнейших событий, Кремль превратился в общерусскую национальную святыню, стал символом Москвы и всей России.

Более девятисот лет истории Москвы и Кремля – слишком большой срок, чтобы попытаться даже просто перечислить все ее основные события и факты. Мы предлагаем не детальную хронику событий, а скорее рассказ об исторической судьбе Московского Кремля, каждый поворот которой – целая веха в жизни нашей страны.

Московский Кремль расположен на Боровицком холме на левом берегу Москвы-реки, в месте впадения в нее реки Неглинной. Высота «кремлевской береговой горы», как ее называли в старину, примерно 25 метров. Местность, которую сейчас занимает Кремль, в древности была сплошь покрыта лесом. Видимо, с этим и связано древнее название кремлевского холма «Боровицкий».

Первые данные о пребывании человека на Боровицком холме археологи датируют концом II тысячелетия до нашей эры и относят найденные памятники к так называемой фатьяновской культуре. Затем в истории заселения Боровицкого холма существует довольно длительный разрыв.

Следующий археологически изученный этап датируется VIII–III веками до нашей эры. Первобытно-общинное поселение располагалось в районе современной Соборной площади Кремля. Археологи относят его к дьяковской культуре, названной так по первому поселку такого типа, раскрытому у бывшего села Дьяково (близ Коломенского).

Поселение на Боровицком холме, возможно, уже имело укрепления. С северо-востока, как средство дополнительной защиты, использовались два глубоких оврага. Один овраг выходил к Неглинной севернее нынешних Троицких ворот, другой прорезал южный склон между Петровской и 2-й Безымянной башнями существующего Кремля. Начала обоих оврагов постепенно соединила промоина, искусственно углубленная первыми поселенцами кремлевской горы.

...Во второй половине XIII века ослабленное Владимиро-Суздальское княжество переживает период интенсивного дробления. Появилась своя княжеская династия и в Москве. Ее основателем стал князь Даниил – младший сын владимирского князя Александра Невского. Мы не знаем точную дату переезда Даниила в Москву. Его имя в связи с московскими событиями летопись впервые упоминает в 1283 году.

В результате нашествия орд Батыев Русь оказалась под тяжким бременем монголо-татарского ига, однако сохранила свою государственность. Главной формой зависимости стала выплата дани. Кроме того, князья вынуждены были получать в Орде ярлыки (грамоты) на владение своими землями. В 1243 году владимирский князь был признан Батыем старшим среди князей Северо-Восточной Руси. Он стал носить титул «великого». Передавая ярлык на великое княжение владимирское от одного князя к другому, правители Орды превратили его в объект длительной междоусобной борьбы.

В 1328 году ярлык на великое княжение получил сын московского князя Даниила Иван Калита. Сумев наладить мирные отношения с ханом, он добился права собирать дань со всех русских земель. На сорок лет прекратились татарские набеги на Русь. Московский князь обложил страну удвоенной данью, часть которой утаивал от хана. Видимо, отсюда его прозвище «калита», что означает «сумка, денежный мешок».

Для истории Москвы и Кремля особенно важен тот факт, что, получив ярлык, Иван Калита не переехал в стольный Владимир, как делали другие князья, а остался в Москве, расширял свое княжество, подчиняя и покупая другие земли и города. При нем из Владимира в Москву переехал глава русской церкви – митрополит Петр, авторитет которого был исключительно высок.

В связи с этим изменил свое значение и Московский Кремль. Из обычного укрепленного центра города он стал резиденцией великого князя и митрополита. На его территории стали возводить сооружения не только из дерева, но и из белого камня. На самой высокой точке Боровицкого холма в 1326–1327 годах был построен Успенский собор – главный храм княжества, в 1329 году – церковь-колокольня Иоанна Лествичника, в 1330 году – собор Спаса на Бору, а в 1333 году – собор Архангела Михаила, в котором был похоронен Иван Калита и его потомки. Эти первые белокаменные храмы Москвы определили пространственную композицию центра Кремля, которая в основных чертах сохраняется и сегодня. При Иване Калите Москва активно растет, а его резиденция на Боровицком холме начинает осознаваться как отдельная, главная часть города. И, видимо, неслучайно в Воскресенской летописи под 1331 годом впервые появляется ее собственное имя – Кремль.

В 1339–1340 годах Иван Калита возвел из дубовых бревен новую, более значительную по размеру крепость «в едином дубу», то есть только из дуба. Воскресенская летопись отмечает очень быстрое окончание строительства: в ноябре заложили и «кончаша то же зимы на весну в великое говение». Известно, что Кремль был расширен в напольную сторону (в сторону современной Красной площади).

Умирая, Калита составил духовную грамоту (завещание). Он передавал своим сыновьям не только московские земли, но и символы власти Руси того времени – золотые цепи и пояса, а также драгоценную посуду и княжеские одежды. Среди них впервые упомянуты и «шапка золотая», которую отождествляют со знаменитой шапкой Мономаха – главным венцом русских государей. Так в первой половине XIV века в Кремле начала формироваться сокровищница московских великих князей.

Политика Калиты была продолжена его потомками. Особых успехов она достигла в годы правления его внука – Дмитрия Донского.

Стены, окруженные естественной водной преградой и рвом со стороны Красной площади, по мнению исследователей, были высокие и зубчатые, между зубцами ставились забо-

рола, то есть деревянные ставни. Вероятно, белокаменный Кремль имел 8 или 9 башен и 5 из них были проездные. Причем три проездные башни вели в сторону Красной площади.

Территория Кремля была еще увеличена за счет napольной части холма и особенно – за счет подола, так как южная часть стены была спущена с бровки холма к его основанию вдоль Москвы-реки.

Князь Дмитрий присоединил к Москве целый ряд княжеств, а в отношениях с Золотой Ордой перешел к открытой борьбе за освобождение от ига – прекратил выплату дани Орде. В ответ хан Мамай двинулся большим походом на Русь.

Восьмого сентября 1380 года, на Куликовом поле, у впадения в Дон реки Непрядвы, в ожесточенной битве сошлись русские дружины и полки хана Мамаю. Татары были полностью разбиты. Московский князь Дмитрий, под знамена которого встала почти вся Северо-Восточная Русь, за эту победу получил почетное прозвище «Донской» и вошел в историю как один из величайших полководцев Древней Руси. Победа на Куликовом поле вернула русскому народу веру в свои силы, вызвала подъем национального самосознания и культуры. Значительно выросла территория Московского княжества, увеличилось население его столицы, а в кремлевскую сокровищницу стали поступать ценности из казны удельных князей, переходивших на службу к великому московскому князю.

Через два года, после очередного нашествия татар на Москву в 1382 году, выплату дани пришлось возобновить, но уже в меньших размерах, а рост могущества Москвы нашел свое отражение в духовной грамоте Дмитрия Донского, где он впервые передавал свой титул великого князя по наследству.

Москва стала постепенно осознаваться как преемница древних центров земли Русской – Киева и Владимира, и к началу XV века в Кремле были возведены все архитектурные комплексы, характерные для столичного города.

К западу от Соборной площади, культового центра Кремля, располагался двор (усадьба) великих московских князей. Он включал деревянные терема и палаты, белокаменный Благовещенский собор конца XIV века – домовый великокняжеский храм, церковь Рождества Богоматери 1393–1394 годов, возведенную великой княгиней Евдокией, вдовой Дмитрия Донского, различные хозяйственные строения и службы. Здесь же располагался Спасо-Преображенский собор, построенный еще Иваном Калитой. За Успенским собором отстраивался двор русских митрополитов, которые со времен митрополита Петра постоянно жили в Москве. В восточной части Кремля митрополит Алексей основал Чудов монастырь, где в 1365 году построили каменную церковь Чуда Архангела Михаила. За ним, ближе к главным Фроловским (с XVII века Спасским) воротам Кремля, в 1407 году великая княгиня Евдокия основала женский Вознесенский монастырь, главный собор которого до начала XVIII века служил усыпальницей великих княгинь и цариц. Между церковью Иоанна Лествичника и зданиями Чудова монастыря стала складываться еще одна площадь Кремля – Ивановская. Появилась в Кремле и резиденция подмосковного Троицкого монастыря (ныне знаменитой Троице-Сергиевой лавры), игумен которого Сергей Радонежский сыграл выдающуюся роль в духовном возрождении Руси. Вся северо-восточную часть крепости занимали усадьбы приближенных великого князя, служилых людей и богатых купцов. Кремль становился все богаче каменными зданиями, что подчеркивало его значение и выделяло из общегородской деревянной застройки Москвы.

В 1404 году в Кремле, на особой башне, или часозвоне, афонский монах серб Лазарь поставил часы, о чем летописец не без удивления записал: «...не бо человек ударяше, но чело- вековидно, самозвонно и самодвижно, страннолепно, некако сотворено есть человеческою хитростью, преизмечтанно и преухищрено»... Это были первые на Руси городские часы, появившиеся в Москве раньше часов новгородской часозвони.

Следующий этап развития Кремля был связан с событиями особой исторической важности. Рубежной датой в истории страны стал 1480 год, когда татары попытались последний раз силой заставить русских выплачивать дань. Хан Ахмат подошел к берегам Угры, где его ожидало войско великого князя московского Ивана III. Не решившись дать генеральное сражение, хан бежал, а Иван III с бескровной победой вернулся в Москву. Так закончилось монголо-татарское иго, которое двести сорок лет сковывало русские земли.

К этому времени в основном завершился и многотрудный процесс объединения русских княжеств в единое государство.

В 1453 году под натиском турок пал Константинополь – столица Византии. Древний центр православного мира прекратил свое существование. В сознании русских людей роль нового центра православия взяла на себя Москва. В 1472 году великий князь московский Иван III вступил в брак с племянницей последнего византийского императора Софьей Палеолог. В глазах европейских правителей он предстал преемником власти византийских императоров и римских цесарей. Древний герб Византии – двуглавый орел – стал гербом Российского государства.

Все эти события оказали существенное воздействие на формирование государственной идеологии, нашли отражение в памятниках литературы и искусства и послужили основной причиной грандиозной перестройки Московского Кремля.

По указу Ивана III в Москву для создания достойной «государя всея Руси» резиденции были приглашены не только русские мастера, но и зодчие из Италии, искусство которых высоко ценилось во всех странах Европы. Они возглавили строительные работы. В центре Кремля на основе синтеза русской традиции и художественных принципов итальянской архитектуры эпохи Возрождения был создан ансамбль главной Соборной площади.

В 1475–1479 годах итальянский архитектор Аристотель Фиораванти возвел новый Успенский собор – главный храм Русского государства. На противоположной стороне площади еще один итальянский зодчий Алевиз Новый в 1505–1508 годах построил великокняжеский храм-усыпальницу – собор Архангела Михаила. Западную сторону площади украсил вновь выстроенный дворец великого московского князя Ивана III, включавший Набережную палату, Среднюю Золотую палату, Большую Грановитую палату – целый комплекс парадных зданий. Далеко не все здания дворца нам сохранило время.

Но и сегодня Соборную площадь украшает парадный тронный зал Ивана III – Грановитая палата, возведенная Марко Фрязиным и Пьетро Антонио Солари в 1487–1491 годах. В юго-западной части площади поднялся Благовещенский собор (1485–1489 годы) – домовый храм великого князя, а рядом с Успенским собором – церковь Ризположения (1484–1485 годы) – домовый храм митрополита. Они были построены артелью русских мастеров, приглашенной Иваном III из Пскова. Пространство между Архангельским и Благовещенским соборами заняло здание Казенного двора, где расположилась основная часть великокняжеской сокровищницы. В 1505–1508 годах архитектор Бон Фрязин возвел колокольню Ивана Великого и тем самым завершил создание ансамбля Соборной площади. Окруженная плотно стоящими зданиями, площадь превратилась в парадный зал под открытым небом, стала местом проведения важнейших церемоний и обрядов.

Новые храмы по традиции были поставлены на месте своих предшественников, первых московских белокаменных церквей времен Ивана Калиты и Дмитрия Донского, и были посвящены тем же христианским праздникам и святым. Из старых соборов в новые бережно перенесли все захоронения, священные сосуды, книги, иконы. Из Владимира в Успенский собор Кремля была принесена особо почитаемая русская святыня – икона Владимирской Богоматери, что подчеркивало духовную связь Москвы с древней столицей и ставило ее под особое покровительство Богоматери.

В 1485–1495 годах итальянские мастера возвели новые стены и башни Кремля и иностранные путешественники часто стали называть его «замком». Действительно, форма башен и корона венчающих стены зубцов напоминают замок Скалигеров в Вероне и знаменитый замок Сфорца в Милане. Но это сходство чисто внешнее. Замки Европы, как правило, были недоступны для горожан, не были для них убежищем или центром общественной жизни. В отличие от них Московский Кремль, выстроенный по последнему слову европейской фортификации, прежде всего был крепостью, защищавшей всех жителей города. А поскольку там были сосредоточены высшая светская и духовная власть, наиболее почитаемые храмы, монастыри и общерусские христианские святыни, Кремль стал осознаваться как место «особой государственной святости» для всей России.

В 1547 году в Успенском соборе Кремля великий князь московский Иван IV официально принял титул царя, что соответствовало самодержавной форме его правления. Глава русской церкви митрополит Макарий после торжественного богослужения возложил на главу правительства России знаменитую шапку Мономаха.

Со времени венчания Ивана IV на царство церемониал придворной жизни приобрел особое значение, будь то вступление на престол или прием иноземных послов, парадный царский выезд на охоту или смотр войск. Его нормы складывались под воздействием теории государственной власти и должны были способствовать ее укреплению.

Стремление обосновать избранность «Московского царства» и его правителя послужило причиной канонизации большого числа исторических деятелей и подвижников церкви, в результате чего Россия в XVI веке обрела больше святых, чем за все предшествующие века своего существования. Эта же идея легла в основу программы украшения монументальной живописью кремлевских соборов и создания целого ряда литературных произведений. Среди них особое место занимает Лицевой летописный свод – обширная историческая хроника, в которой события излагаются от сотворения мира до времени царствования Ивана Грозного. Почти каждую страницу свода украшают изящные миниатюры. Всего их более шестнадцати тысяч, и многие из них запечатлели реальные архитектурные памятники древнего Кремля.

Авторитет России и ее самодержца значительно возрос после покорения в 1552 и 1556 годах Казанского и Астраханского ханств, возникших в XV веке в результате распада Золотой Орды. Величественным памятником этих событий стал собор Покрова Богородицы 1555–1561 годов, более известный как храм Василия Блаженного. Особая значимость храма-монумента была подчеркнута его строительством вне стен Кремля, но недалеко от его главных Спасских ворот, где начал складываться новый общественный центр Москвы – Красная площадь.

В 1563 году, в ходе Ливонской войны, был возвращен в состав Московского царства древний русский город Полоцк. С триумфом вернувшись в Москву, Иван Грозный приступил к перестройке своего домового храма Благовещения. В 1563–1566 годах над галереями собора были возведены четыре небольших церковки (придела). Их посвящения были связаны с идеей божественного покровительства первому русскому царю и его воинству. В результате Благовещенский собор стал своеобразным храмом-монументом, подчеркивающим значение Москвы как нового центра православия.

В период правления Ивана Грозного в Кремле формируются приказы – органы центрального управления. Здания приказов расположились на Ивановской площади Кремля, что придало ей значение делового и административного центра страны. Главным среди них был Посольский приказ, ведавший вопросами внешней политики и следивший за соблюдением посольского обряда. Кроме того, появились приказы, ведавшие сложным дворцовым хозяйством, хранилищами и мастерскими. Они располагались в каменных палатах на территории Государева двора. Первое летописное свидетельство об основных царских хранилищах дати-

руется 1547 годом. В рассказе о случившемся тогда в Кремле страшном пожаре летописец перечисляет Казенный двор с царской казной, Оружейную палату, Постельную палату с казной и царские конюшни.

Утверждение царской власти шло параллельно с укреплением позиций Русской православной церкви. В 1448 году впервые митрополит Иона был избран в Кремле на соборе русских епископов без санкции Константинополя. Тем самым русская церковь обрела самостоятельность (автокефалию).

В 1589 году, во время правления сына Ивана Грозного царя Федора Иоанновича, в России было учреждено патриаршество. Первым русским патриархом стал Иов. К нему перешли древние владения митрополитов в Кремле, территория которых была значительно увеличена и застроена новыми каменными палатами и церквями. Двор главы русской церкви стал вторым по значению в Московском Кремле, что соответствовало положению двух «избранных богом» правителей России – царя и патриарха.

В недолгие годы царствования Бориса Годунова особое место среди задач его внутренней политики было отведено развитию и строительству русских городов. Эти усилия принесли определенные результаты, о чем можно судить по самым ранним планам Москвы и Кремля, которые относятся ко времени правления Бориса Годунова.

Началом 1600-х годов датируется «Кремленаград» – удивительный по красоте и точности изображения план Кремля. Он показывает, как улицы Москвы, пройдя через Спасские, Никольские, Троицкие ворота Кремля, продолжают свое движение к его центру, где вливаются в Соборную и Ивановскую площади. План передает характерные черты кремлевских дворов – их замкнутый характер, расположение всех входов в здания со стороны двора, выделение его парадной и хозяйственной половин.

Неизвестный автор явно любит разнообразием и выразительностью архитектурных форм. Интересно, что в поле его зрения вошли только каменные сооружения и что, при всей достоверности, он слегка акцентирует здания, возведенные царем Борисом. Обширностью и уникальностью каменных строений привлекает внимание Царьборисов двор, где жил Годунов до его избрания на царство. На территории Государева двора, который к этому времени занял всю юго-западную часть Кремля, хорошо виден Запасной дворец, построенный при Борисе Годунове. Он выстроен в форме очень значительного по размеру каре, южная сторона которого поставлена на высокий цокольный этаж, выполняющий одновременно роль мощной подпорной стены крутого холма. На «царицыной половине» двора отмечена Золотая палата, возведенная для царицы Ирины, сестры Бориса Годунова. На Ивановской площади расположились каменные здания приказов, также возведенные при царе Борисе. «Кремленаград» не дает возможности рассмотреть их архитектурные формы, но в альбоме шведского инженера Э. Пальмквиста, приехавшего вместе с королевским посольством в Москву в 1674 году, дважды воспроизведен Посольский приказ. Видимо, это светское здание конца XVI века, построенное в стилистических традициях возрождения, казалось автору одним из наиболее выразительных в Кремле.

Борис Годунов связывал с Кремлем и более широкие градостроительные планы. В 1600 году колокольня Ивана Великого получила еще один ярус звона, и ее высота достигла восьмидесяти одного метра. Москва нуждалась в подобной вертикали, способной зрительно объединить огромный город. Не лишено оснований предположение о том, что надстройка колокольни была первым этапом осуществления идеи царя Бориса возвести в Кремле подобие Иерусалимского храма. Его предполагаемые размеры, возможно, и вызвали увеличение высоты столпа. Но этот замысел не был воплощен. Надпись золотыми буквами под главой колокольни увековечила имя Бориса Годунова и его наследника – сына Федора.

Но основать новую династию Борису Годунову не пришлось – слишком сильны были его противники, знатные семейства князей Шуйских и бояр Романовых.

После смерти царя Бориса в 1605 году в России началась ожесточенная борьба за власть. Она сопровождалась заговорами, появлением царей-самозванцев и иностранной интервенцией. Период 1605–1612 годов вошел в историю под названием Великой Смуты.

В 1612 году народное ополчение во главе с князем Дмитрием Пожарским и купцом из Нижнего Новгорода Кузьмой Мининым после упорных боев с поляками, длительной осады Китай-города и Кремля освободило Москву от интервентов. По свидетельству современников, перед вошедшими в Кремль предстала картина полного запустения. Церкви были ограблены и осквернены, значительно пострадала царская сокровищница, все деревянные постройки были разобраны на дрова и сожжены. Всем миром москвичи стали расчищать кремлевский холм от всего, что напоминало о захватчиках.

В начале 1613 года в Грановитой палате Кремля был созван Земский собор, который избрал на царство шестнадцатилетнего Михаила Федоровича Романова – первого царя новой династии, правившей в России триста лет. В 1635–1636 годах «каменных дел подмастерья» Бажен Огурцов, Антип Константинов, Трефил Шарутин и Ларион Ушаков возвели для царя Михаила Федоровича Теремной дворец с приемными залами и жилыми покоями. Его живописный силуэт, высокая кровля и яркий декор придали парадной половине Государева двора празднично-нарядный облик.

XVII век был настолько насыщен событиями, что люди, жившие в это столетие, называли его «бунташным». При этом они имели в виду не только восстания и войны, но и сам характер жизни русского общества. Середина XVII века была отмечена глубоким идеологическим кризисом, вошедшим в историю под названием Великого раскола. Его причиной стала реформа русской церкви, вдохновителем которой был царь Алексей Михайлович – сын царя Михаила Романова, а проводил ее на первых порах царский любимец – патриарх Никон.

В 1652–1656 годах, в период взлета своей карьеры, Никон перестроил патриарший дворец в Кремле. Исполнителями заказа были русские мастера Алексей Корольков и Иван Семенов. Особое восхищение современников вызывал парадный зал дворца – Крестовая палата, где заседали церковные соборы и устраивались пиры в честь высоких гостей. В каменных палатах дворца хранились сокровища Патриаршей ризницы, не менее ценные, чем Государева казна.

При всей устойчивости средневекового быта, в XVII столетии в него стали проникать элементы новой европейской культуры. Так, во времена царя Алексея Михайловича началось увлечение театром. Для спектаклей придворной труппы использовались кремлевские палаты боярина И.Д. Милославского, тестя царя Алексея Михайловича, выстроенные в начале 1650-х годов. И хотя в дальнейшем это здание неоднократно меняло свое назначение, в историю оно вошло под названием Потешного дворца (слово «потеха» означает «развлечение, забава»).

Во время царствования Алексея Михайловича значительно вырос и усложнился государственный аппарат. В 1675–1680 годах было возведено новое двухэтажное здание приказов, которое протянулось вдоль бровки холма, от Архангельского собора почти до Спасской башни. Оно завершило формирование ансамбля Ивановской площади, на противоположной стороне которой к этому времени поднялись новые корпуса и храмы Чудова монастыря, и придало более законченный вид панораме Кремля со стороны Москвы-реки.

В 1620–1680-е годы получили ярусные шатровые завершения угловые и проездные башни Кремля (кроме Тайницкой и Никольской). Промежуточные башни, и особенно башни южной, речной стороны, были надстроены скромными низкими шатрами, не мешавшими обзору кремлевских соборов и дворцов.

К концу XVII века Кремль достиг своего расцвета. Самобытная красота и выразительность его архитектурно-художественного ансамбля вызывала у современников не только искреннее восхищение, но и образное сравнение с райским градом Иерусалимом.

Вместе с XVII столетием закончился средневековый период русской истории с его традиционной культурой, устоявшимся бытом, представлениями о мироздании. «Златоглавая

матушка Москва» выполнила свою миссию собирания земель и создания единого Российского государства.

Новый, XVIII век, начался бурной преобразовательной деятельностью Петра I. В 1712 году столица России была перенесена на берега Невы в город святого Петра – Санкт-Петербург.

А для Москвы (так уж случилось) первый год нового столетия начался страшным пожаром в Кремле. Петр I приказал в его выгоревшей части, между Троицкой и Собакиной башнями, строить Арсенал (Цейхгауз). Шла Северная война, и Карл XII готовил поход на Москву. В связи с этим Кремль был укреплен бастионами и рвами. После знаменитой победы под Полтавой опасность миновала.

Здание Арсенала было достроено только в 1736 году императрицей Анной Иоанновной.

В XVIII и XIX веках Успенский собор Московского Кремля по-прежнему оставался главным храмом России. Как в старину, так и теперь здесь освящалась высшая государственная власть. Для пышной церемонии коронации в Кремль приезжали все императоры и императрицы. Но древний Кремль все меньше и меньше отвечал требованиям престижа, комфорта и вкуса Нового времени. Неизбежно он стал менять свой облик. На месте древних палат и церквей, владений бояр и монастырей стали появляться современные дворцы.

В 1749–1753 годах были разобраны палаты Государева двора XV века, и на их основаниях Ф.-Б. Растрелли возвел в стиле барокко новый каменный Зимний дворец, выходявший одной стороной к Соборной площади, а другой – к Москве-реке.

В 1756–1764 годах между Благовещенским и Архангельским соборами, на месте древнего Казенного двора, архитектор Д.В. Ухтомский возвел здание галереи Оружейной палаты, в которой должны были разместиться сокровища царской казны. Но через несколько лет здание снесли в связи с предполагавшейся грандиозной перестройкой Кремля по проекту В.И. Баженова и возведением нового дворца. Замысел не был осуществлен, но в результате сносов, которые предшествовали строительству, Кремль потерял многие древние здания, была оголена и больше не застраивалась юго-восточная часть бровки холма.

В 1776 году по проекту М.Ф. Казакова был построен так называемый Архиерейский дом.

Это небольшое, но представительное здание в стиле классицизма оформило угол Чудова монастыря и сделало более четким пространство Ивановской площади Кремля.

В 1763 году императрица Екатерина II разделила Сенат на департаменты и два из них перевела в Москву. Для строительства здания Сената был отведен участок в Кремле, между Чудовым монастырем и Никольской улицей. Архитектор М.Ф. Казаков учел его конфигурацию и в 1776–1787 годах возвел сооружение в форме равнобедренного треугольника с внутренним двором. Купол Сената, увенчанный статуей Георгия Победоносца, поднялся над крепостной стеной и усилил композиционную связь Кремля с Красной площадью. Новое здание, построенное в стиле классицизма, расположилось напротив Арсенала и образовало цельный ансамбль Сенатской площади, соединив в памяти потомков имена двух наиболее известных правителей и реформаторов России XVIII века – Петра I и Екатерины II.

Новый этап в понимании роли и ценности Кремля нашел отражение в проекте его перестройки архитектора М.Ф. Казакова 1790-х годов. Он также предусматривал создание в Кремле регулярных, «правильных» площадей, классических дворцов и правительственных зданий. Но, в отличие от проекта В.И. Баженова, бережно сохранял древние памятники, считая необходимым придерживаться определенного расстояния между старыми и новыми строениями. И хотя этому проекту также не суждено было осуществиться, он утвердил сложившееся к концу XVIII века представление о Кремле как о едином художественном ансамбле.

Начало XIX века стало переломным моментом в судьбе кремлевских сокровищ. В 1806 году император Александр I подписал указ «О правилах управления и сохранения в порядке и целости находящихся в Мастерской и Оружейной палате древностей». В том же

году на месте Троицкого подворья и Цареборисова двора начали возводить специальное здание музея. К 1810 году строительные работы были завершены, главный фасад музея украсили барельефы на темы отечественной истории, а аттик был увенчан статуями выдающихся просветителей России. Архитектор И.В. Еготов сумел не только вписать новое протяженное здание в ансамбль существовавшей Сенатской площади, но и создать между музеем, Троицкой башней и Арсеналом еще одну небольшую площадь Кремля, получившую название Троицкой.

Но сразу разместить музей в новом здании не удалось. В июне 1812 года армия Наполеона перешла границу России. Отступая, русская армия вынуждена была оставить Москву. Царская сокровищница была вывезена в Нижний Новгород. Только в 1814 году, после ремонта, в здании архитектора И.В. Еготова был открыт первый музей отечественной истории, получивший название Московской Оружейной палаты. Перед широкой публикой предстали древние государственные регалии, троны, коронационные одежды, золотая и серебряная посуда, личные царские вещи, старинное оружие, трофеи Полтавской битвы и памятники Отечественной войны 1812 года.

Сожженная, разграбленная, но непокоренная древняя столица вызвала высокие патристические чувства. Появилось стремление не только поднять город из руин, но и бережно сохранить исторические особенности его застройки и своеобразие архитектурного облика. В возрождении Москвы приняли участие все ведущие зодчие России. В Кремле в прежних формах были восстановлены взорванные стены и башни, Арсенал, Успенская звонница и Филаретова пристройка колокольни Ивана Великого. Постепенно вернулись к жизни опустошенные и оксверненные кремлевские храмы и монастыри.

По указу императора Николая I в 1838–1851 годах в Кремле был возведен в «национальном русском» стиле новый дворцовый комплекс. Он включил Большой Кремлевский дворец, построенный на месте Зимнего дворца, здание Апартаментов и более удобное и торжественное здание музея – Московской Оружейной палаты. Архитектор К.А. Тон вел строительство в границах древнего Государева двора с учетом его исторически сложившихся планировки и застройки. Он сумел композиционно объединить новые здания и уникальные памятники архитектуры XV – XVII веков. Впервые строительству предшествовала реставрация древних церквей и палат, а архитектурные формы и декор теремов XVII века в значительной степени определили внешний облик возводимого дворца. Новые здания образовали ансамбль единственной в Москве площади, созданной в стиле историзма. Она получила название Дворцовой, или Императорской. Пространство площади было открыто к Москве-реке и свободно перетекало в Боровицкую улицу, идущую вдоль бровки холма. В панораме Кремля дворцовый комплекс создал сильный акцент, утраченный после сноса Запасного дворца Бориса Годунова. Но при этом он не лишил древнюю Соборную площадь ее исконной роли композиционного центра всего архитектурно-художественного ансамбля.

Пространство к востоку от Соборной площади после сноса приказов оставалось открытым и получило название Драгунского плаца – места, где в XIX веке проходили смотры войск. В 1898 году здесь был открыт памятник Александру II. Статуя императора в полный рост располагалась на пьедестале под сенью высокого шатра. С трех сторон ее окружала галерея с лестницами – сходами к подножию холма. Памятник представлял собой масштабное архитектурное сооружение, которое в какой-то степени вернуло этой части Кремля объемный акцент.

В конце XIX – начале XX века Московский Кремль все больше осознавался как памятник истории и культуры. Все чаще сокровища Оружейной палаты, кремлевских соборов и Патриаршей ризницы участвовали во всероссийских и международных выставках. Потешный дворец XVII века по существу стал хранилищем музейных ценностей. А в 1912 году в ведение Комитета по организации музея Отечественной войны 1812 года было передано здание Арсенала. Не хватило нескольких лет мирной жизни, чтобы этот замысел был осуществлен.

Юбилейным для России стал 1913 год: триста лет освобождению Москвы от интервентов и триста лет Дому Романовых. Последняя дата отмечалась особенно торжественно. В Кремле, в митрополичьих покоях Чудова монастыря, была открыта выставка памятников искусства XVII века, собранных из многих монастырей и храмов России. Она имела столь большой резонанс, что в том же году было принято решение о создании рядом с Кремлем Музея церковной старины и древностей, где предполагалось разместить сокровища Патриаршей ризницы и библиотеки. Осуществить эти планы помешала начавшаяся в 1914 году Первая мировая война. Сама же идея продолжала жить, и к 1916 году она приобрела даже более масштабный характер – превратить весь Кремль в «Акрополь искусств и старины». Но следующий, 1917 год, резко изменил судьбу Москвы и Кремля.

В марте 1918 года Советское правительство переехало из Петрограда в Москву, и она обрела статус столицы Российской Советской Федеративной Социалистической Республики (РСФСР), с 1922 года – Союза Советских Социалистических Республик (СССР). Кремль стал местом работы высших органов власти государства. В 1918–1922 годах в здании Сената располагался кабинет и квартира В.И. Ленина, а затем, вплоть до 1953 года, – И.В. Сталина. Все это время для свободного посещения Кремль был закрыт.

В 1935 году были сняты 4 орла, находившиеся на Спасской, Никольской, Боровицкой и Троицкой башнях, и установлены на них пятиконечные звезды.

В 1937 году на пяти башнях Кремля (добавилась еще Водовзводная башня) были установлены рубиновые светящиеся звезды. Размер их различен – от 3 до 3,75 метра.

В результате антирелигиозной пропаганды, которая особенно активно проводилась в 1930-е годы, в стране были не только закрыты, но и разрушены многие монастыри и храмы. Значительные утраты понес и Московский Кремль. Самой большой из них стал снос в 1929 году двух древних и прославленных монастырей – Чудова и Вознесенского. Возведенное на их месте здание Военной школы вряд ли украсило Кремль, но у каждого времени свое лицо...

В грозные годы Великой Отечественной войны все сокровища Оружейной палаты были эвакуированы из Москвы, а сам Кремль, к счастью, практически не пострадал. С 1955 года он вновь стал доступен для осмотра. Миллионы российских и иностранных граждан стали знакомиться с Оружейной палатой, историческими реликвиями и святынями кремлевских храмов, а в бывшем Патриаршем дворце был открыт Музей прикладного искусства и быта России XVII века.

В 1961 году у Троицких ворот, на месте первого здания Оружейной палаты, был возведен Дворец съездов, который, как и все, что строили в Кремле, стал символом своего времени. В огромном зале Дворца проходили съезды Коммунистической партии Советского Союза (КПСС), международные конгрессы и форумы.

В 1970–1980-х годах в Московском Кремле были проведены уникальные по составу и масштабу ремонтно-реставрационные работы.

В 1990 году Московский Кремль был включен в Список всемирного культурного и природного наследия ЮНЕСКО. В следующем году располагавшиеся на его территории музеи были преобразованы в Государственный историко-культурный музей-заповедник «Московский Кремль», в состав которого вошли знаменитая Оружейная палата, Успенский, Архангельский, Благовещенский соборы, церковь Ризположения, Музей прикладного искусства и быта России XVII века, архитектурный ансамбль колокольни Ивана Великого.

В декабре 1991 года СССР как единое государство, включавшее пятнадцать республик, прекратил свое существование. Москва стала столицей независимой России, а древний Кремль – резиденцией президента страны.

В 1997 году Москва торжественно отметила свой 850-летний юбилей. Большие реставрационные работы прошли в Московском Кремле. Было восстановлено знаменитое Красное

крыльцо Грановитой палаты, возрождены Александровский и Андреевский залы Большого Кремлевского дворца, проведена реставрация здания Сената. В дни больших церковных праздников в соборах проходят торжественные богослужения, после долгого молчания зазвонили кремлевские колокола. Но есть и невосполнимые утраты, память о которых также хранит эта древняя цитадель на Боровицком холме.

Музеи Московского Кремля

История формирования, развития и деятельности музейных учреждений в Московском Кремле насчитывает почти три столетия, в течение которых были периоды высоких подъемов, бурного развития музейной и научной работы, периоды буквально героической борьбы за сохранение национальных реликвий, однако были и провалы, забвение и вновь возрождение.

История музея в Кремле, в самом сердце страны всегда была неразрывно связана с историей Российского государства. Музей-сокровищница, музей, хранящий государственные реликвии и огромные материальные ценности, всегда привлекал пристальное внимание власти. Это обстоятельство иногда благотворно, иногда трагически, но всегда активно влияло на жизнь музея.

Несмотря на интерес к истории музея, особенно проявившийся в последнее десятилетие, остается множество белых пятен, не выявленных фактов, не обнаруженных документов. Прежде всего, это касается вопросов ведомственного подчинения музея, развития его структуры и штата, что в значительной степени определяло все сферы музейной работы и вместе с тем отражало осознание обществом значимости кремлевской сокровищницы.

Осмысление опыта и традиций, пути, пройденного музеем, могут быть чрезвычайно важны для определения его истинного места в культуре России.

Статус музея Мастерская и Оружейная палата получает в соответствии с Указом императора Александра I «О правилах управления и сохранения в порядке и целостности в Мастерской и Оружейной палате ценностей» от 10 марта 1806 года. Разработкой концепции, формированием штата и проведением основных мероприятий по созданию музея руководил действительный тайный советник Петр Степанович Валуев. Указ завершил процесс реформирования системы управления кремлевской сокровищницей и стал поворотным пунктом в истории создания музея в Московском Кремле. Он устанавливал правила и нормы, которые позволяют говорить о том, что с этого времени Мастерская и Оружейная палата начинает развиваться как музейное учреждение со всеми присущими ему функциями.

Согласно Правил запрещалось продавать или выдавать из музея какие-либо ценности без особого на то предписания императора. Ответственность за сохранение экспонатов, их перемещения внутри музея, розыск «достопамятностей», ранее выданных из палаты, а также ответственность за штат служащих возлагалась на главноначальствующего над Мастерской и Оружейной палатой П.С. Валуева. Музей входил в ведение Экспедиции Кремлевского строения, которую также возглавлял Валуев. Однако в силу специфики своей деятельности музей имел свое особое Присутствие – штат чиновников, делопроизводство, финансирование.

Штат палаты состоял из главноприсутствующего (на эту должность был назначен Д.И. Киселев), трех непременных членов, правителя канцелярии и его помощника, секретаря и экзекутора, возглавлявшего 14 присяжных, выполнявших техническую работу и наблюдавших за сохранностью «палатских достопамятностей... во время публичных обозрений». Мастерские, ранее составлявшие значительную часть штата палаты, были полностью выведены из него.

Специальными рескриптами императора назначались почетные члены Мастерской и Оружейной палаты. Как правило, это были известные историки, деятели культуры и коллекционеры, вносящие непосредственный вклад в изучение и комплектование коллекций музея. Среди них можно назвать Н.И. Карамзина, А.И. Мусина-Пушкина, А.Н. Оленина, П.П. Свинына и др.

В 1807 году выходит в свет издание, предпринятое по инициативе П.С. Валуева, в котором впервые были опубликованы важнейшие коллекции музея – «Историческое описание древнего Российского музея, под названием Мастерской и Оружейной палаты в Москве обретающейся» Составил его первый почетный член музея А.Ф. Малиновский.

В 1806 году по проекту архитектора И.В. Еготова было начато строительство здания для музея. Его сооружение и внутренняя отделка продолжались до 1812 года. Работа по созданию первой экспозиции музея была прервана начавшейся войной.

Славной страницей в истории музея стало спасение государственной сокровищницы во время оккупации Москвы войсками Наполеона. Сотрудники Мастерской и Оружейной палаты Д.И. Киселев, И.П. Поливанов, И.Н. Давыдов, П.М. Евреинов, И. Галанин и др. сумели упаковать ценности и скрытно вывезти их в Нижний Новгород, а затем во Владимир. Летом 1813 года экспонаты были благополучно возвращены в Москву.

Первая экспозиция музея была открыта лишь в 1814 году, когда его возглавил один из известнейших и влиятельнейших вельмож своего времени, сенатор, член Государственного совета, любитель и собиратель древностей князь Николай Борисович Юсупов.

До августа 1831 года организационная структура и штат музея остаются практически неизменными. Главноприсутствующие Д.И. Киселев, Ф.А.Ушаков, непрременные члены палаты, канцеляристы, экзекутор и т. д. осуществляют каждодневную работу по учету и хранению экспонатов, организуют посещение экспозиции музея публикой.

Положение кремлевского музея в системе государственных учреждений России коренным образом изменяется Высочайшим указом императора Николая I от 22 августа 1831 года. Изменяется даже его название, отныне музей именуется «Московской Оружейной палатой».

Музей передается в ведение Московской дворцовой конторы, учрежденной вместо упраздненной этим указом Экспедиции Кремлевского строения. Контора входила в ведение Министерства Императорского двора.

Самостоятельность музея значительно ограничивается по сравнению с Положением 1806 года. Согласно Уставу Московской дворцовой конторы Оружейная палата «не будет уже составлять отдельного Присутственного места, а присоединяется к Московской Дворцовой конторе, как хранилище орудий, драгоценностей и прочих находящихся в ней редкостей».

Вопросы финансирования Оружейной палаты, определения штата, повышения в чинах, ее делопроизводство передаются в подразделения (столы) Московской Дворцовой конторы, архив присоединяется к общему архиву конторы, и даже ключи от палаты должны храниться в «присутственной комнате конторы».

Существенно изменяется штат музея. Вводятся должности директора и двух его помощников. Директор назначается Высочайшим именованным указом, но по представлению Министерства императорского двора, помощники утверждаются министром.

Директор Оружейной палаты, в отличие от главноначальствующего, лишался права непосредственно обращаться к императору. Устав требовал «по всем делам», относящимся к палате, «вносить в контору особые записки», причем при рассмотрении этих дел в конторе директор имел «равный с прочими советниками голос».

На директора и его помощников возлагалась полная личная ответственность за утрату или порчу экспонатов, в их обязанности входило хранение, систематизация, описание и учет ценностей музея, а также экскурсоведение. Директор и его помощники, по Уставу 1831 года, фактически не являлись администраторами, а выполняли функции хранителей. Обеспечение чистоты в помещениях и надзор за посетителями осуществлял экзекутор и служители музея.

Первым директором Московской Оружейной палаты был назначен тайный советник, генерал-майор Федор Александрович Ушаков, до реорганизации музея занимавший должность главноприсутствующего. Помощниками директора стали бывшие непрременные члены палаты статский советник П.И. Евреинов и коллежский советник князь С.Я. Грузинский.

Вслед за Ф.А. Ушаковым, остававшимся в должности директора Московской Оружейной палаты до 1841 года, ее последовательно занимали Михаил Николаевич Загоскин (1842–1852), Александр Фомич Вельтман (1852–1870), Сергей Михайлович Соловьев (1870–1879), Аркадий Александрович Талызин (1879–1886).

В 1850-х годах отрабатывается музейная система учета и хранения экспонатов. В 1858 году были утверждены Правила по управлению Московской Оружейной палатой, которые оставались в основе своей неизменными до 1917 года.

Под руководством А.Ф. Вельтмана начинается работа по созданию первой научной описи экспонатов. Эта работа, выполнявшаяся сотрудниками музея несколько десятилетий, до сих пор представляет огромный интерес как этап в научном исследовании коллекций Оружейной палаты. В этот период в музее закладываются основы планомерной научно-исследовательской работы, создается научная библиотека музея. В 1858 году для изучения документов, необходимых для научного атрибуирования экспонатов, в штат музея вводится должность архивариуса, на которую был принят Георгий Дмитриевич Филимонов.

В этот период неоднократно издаются путеводители по музею. Среди них: Евреинов П.М. «Краткое описание Московской Оружейной палаты», 1834 г., Вельтман А.Ф. «Достопамятности Московского Кремля», 1843, и «Московская Оружейная Палата», 1844.

В 1867 году Оружейная палата принимает участие во Всемирной выставке в Париже, впервые показывая свои экспонаты за рубежом.

В 1851 году по проекту архитектора К.А. Тона было построено новое здание Оружейной палаты, в котором она размещается до сих пор.

В конце 1885 года происходит реорганизация Министерства императорского двора. Упраздняется Московская дворцовая контора, ее функции передаются Московскому дворцовому управлению, штат которого в целях экономии значительно сокращается.

С 1 января 1886 года сотрудники палаты полностью входят в штат дворцового управления. Должности директора и помощников директора Оружейной палаты были ликвидированы, вместо них вводились должности двух хранителей.

Сложившаяся система управления Московской Оружейной палатой с полным отсутствием самостоятельности не только в решении финансовых и административных, но и чисто музейных вопросов, не могла не мешать развитию музея. Затрудняются контакты с другими музеями России. Полная зависимость от произвола чиновников дворцового ведомства в решении кадровых вопросов приводит, например, к увольнению из Оружейной палаты в 1893 году одного из самых известных ее сотрудников Г.Д. Филимонова. Однако, несмотря на некоторое противодействие со стороны научной общественности, установившаяся структура практически сохраняется до осени 1918 года.

Существенные изменения в работу музея вносит Первая мировая война. По мере продвижения немецких войск, в Оружейную палату эвакуируются ценности из других музеев. Залы музея заполняются ящиками, к ноябрю их было около 2000. В них хранилось около 10 000 предметов. Прекращается доступ публики в музей. Отсутствие финансирования приводит к свертыванию многих видов музейной работы.

Февральская революция 1917 года вызвала бурный интерес общественности к сокровищам Московского Кремля. Известные историки и искусствоведы разрабатывают планы превращения Кремля в город-музей. Однако события осени 1917 года, переезд в Москву советского правительства, начавшаяся Гражданская война совершенно по-новому ставят проблемы организации музейного дела и сохранения ценностей, находившихся в Московском Кремле.

Во время ноябрьских боев в Москве хранителям и сотрудникам музея, находившимся в здании Оружейной палаты, удалось сберечь хранившиеся в ней сокровища. После взятия Кремля отрядами красногвардейцев у дверей палаты немедленно были поставлены посты охраны. В акте осмотра музея в ноябре 1917 года отмечено, что Оружейная палата «повреждений не имеет. Местами разбиты пулями стекла и пострадали от пулеметного огня фасадные части» здания.

Вопрос ведомственного подчинения музея в период с февраля 1917 по осень 1918 года достаточно не определен в силу организационного хаоса того времени.

Осенью 1918 года музей «Оружейная палата» переходит в ведение отдела по делам музеев и охране памятников искусства и старины Наркомпроса.

К весне 1919 года положение музея «Оружейная палата» становится катастрофическим. Экспозиция была практически свернута, многие экспонаты упакованы в ящики, экспозиционные залы и другие помещения музея загромождены ценностями, эвакуированными из дворцов и музеев западных районов страны. Уже на протяжении двух зим музей не отапливался, температура доходила до 3–4 градусов тепла. Это могло привести к гибели экспонатов. Ликвидация Дворцового ведомства привела к тому, что в Оружейной палате не было необходимого количества сотрудников.

Михаилу Сергеевичу Сергееву, возглавившему музей в 1919 году, удалось собрать в Оружейной палате деятельных, талантливых, преданных делу сотрудников: Н.Н. Померанцева, В.Т. Георгиевского, В.К.Клейна, Ф.Я. Мишукова, М.Н. Левинсон-Нечаеву, М.М. Постникову-Лосеву, Т.Г. Гольдберг и др. К апрелю 1922 года штат состоит уже из 20 человек. Для управления работой музея вводится должность заведующего.

Вновь созданный коллектив занимается описанием поступивших в музей коллекций и экспонатов, разборкой сундуков и ящиков, складированных в Оружейной палате. В 1921 году была подготовлена и открыта первая после начала войны выставка – «Эмали в собрании Оружейной палаты». М.С. Сергеев сделал каталог этой выставки и опубликовал в альманахе «Среди коллекционеров» статью о русских эмалях. Сотрудники музея и в это трудное время продолжали вести плодотворную научную работу. К концу 1921 г. были подготовлены к печати: «Каталог выставки тканей XVIII в.», «Опись предметов, поступивших из Патриаршей ризницы и национализированных церковей и монастырей», «Опись вышивок и шитья XVIII в.», издан ряд научных статей.

В начале 20-х годов пересматривается концепция музея, так как в новых социально–политических условиях Оружейная палата в качестве придворного музея, призванного прославлять правящую династию, не могла больше существовать. Новый музей призван был представить историю русского и зарубежного декоративно–прикладного искусства, показать работу царских мастерских и т. д. Такое ограничение в подходе к показу сокровищ, музея, видимо, было вынужденным, продиктованным стремлением руководителей музея М.С. Сергеева и Д.Д. Иванова сохранить экспонаты, акцентируя внимание не на их исторической значимости, а лишь на мастерстве их исполнения.

В июле 1922 года утверждается новое Положение о музее и его новое название – Государственный музей декоративного искусства «Оружейная палата». В музей входят Оружейная палата, соборы Кремля и Дом боярина XVII века, который являлся филиалом Оружейной палаты уже в середине XIX века.

Огромное значение в организации работы музея в этот период приобретает созданный в 1922 году Ученый совет. На его заседаниях решались как проблемы, определявшие основные направления деятельности музея, так и вопросы текущей работы.

Одним из самых драматических периодов в истории кремлевского музея стала работа Комиссии особо уполномоченного ЦИК СНК по учету и сосредоточению ценностей придворного ведомства в январе – сентябре 1922 года. Комиссия начала работу с просмотра того, что особенно интересовало Гохран – с коронных ценностей. По воспоминаниям Дмитрия Дмитриевича Иванова, назначенного на должность заведующего Оружейной палатой в апреле 1922 года, после скоропостижной смерти М.С. Сергеева, сотрудники музея испытывали «в самой тяжелой форме удручающий гнет крайне резких притязаний Гохрана». Их мало интересовала историческая или художественная значимость того или иного экспоната, они видели только его материальную стоимость «безоглядно требуя обезличения и скорейшего использования драгоценных металлов и камней». М.С. Сергеев и Д.Д. Иванов, представлявшие музей, всеми доступными им средствами добивались сохранения музейных ценностей. В результате

этой борьбы сотрудникам музея удалось отстоять многое из того, что непременно погибло бы, будь их позиция менее принципиальной. Борьба за возвращение изъятых экспонатов продолжалась и после завершения работы комиссии. С августа 1923 по июнь 1924 года в Оружейную палату было возвращено 39 758 предметов (в том числе 22 243 монеты нумизматической коллекции).

Важным этапом в развитии музея стало включение в его состав всех церквей и монастырей Московского Кремля. В этот период начинается подготовка к музейному показу кремлевских храмов. Стремясь сохранить их историко-художественные комплексы, в концепции экспозиции сотрудники музея подчеркивают бытовое и декоративное значение памятников, избегая напоминать об их культовом назначении. Огромный ущерб соборам был нанесен в 1922 году изъятием ценностей в Помгол.

В июле 1924 года создается Объединенный музей декоративного искусства, в который кроме Оружейной палаты, Памятников Кремля и Дома боярина XVII века, в качестве филиалов входят созданные в начале 20-х годов Музей мебели, Музей фарфора и Музей игрушек. Объединенный музей имеет общий Ученый совет, финансирование и делопроизводство, кроме Музея мебели, который сохранил административно-хозяйственную самостоятельность. Организация совместной работы филиалов была крайне затруднительна, каждый из музеев имел свою специфику и, хотя основные проблемы работы музеев рассматривались и решения по ним утверждались на Ученом совете, каждый из них сохранял свое руководство. Так в Оружейной палате вместо заведующего в середине 1925 года вводится должность директора.

Продолжавшаяся политика антикварных распродаж, вульгаризация научно-экспозиционной работы, сокращение музейных площадей в Кремле и, наконец, варварское разрушение кремлевских монастырей потребовали колоссального напряжения сил от сотрудников музея для сохранения ценностей. Несмотря на это продолжается активная научная работа и в 1925 году издается первый сборник научных трудов сотрудников музея. К 1929 г. практически готов так и не вышедший в свет второй сборник.

Искусственно созданное объединение оказалось не долговечным. В 1926 году был ликвидирован Музей мебели. Его коллекции передавались в разные учреждения. В апреле 1928 года Музей фарфора и Музей игрушки получают финансовую самостоятельность и практически выходят из объединения, однако официально Объединенный музей был реорганизован только в июле 1929 года.

Во второй половине 1929 года ситуация в музее становится чрезвычайно напряженной. С 1 декабря 1929 года освобождается от занимаемой должности директор музея Д.Д. Иванов.

1930-е годы были трагическими в истории музея. Увольняются почти все ведущие научные сотрудники, часть из них подвергается репрессиям. В 1934 году по так называемому «Кремлевскому делу» был арестован заместитель директора по научной работе В.К. Клейн. После увольнения Д.Д. Иванова на должность директора музея один за другим назначаются люди, не имевшие ни образования, ни навыка музейной работы. Научная работа в музее практически замирает. Доступ экскурсантов в музей, находящийся на закрытой территории Кремля, крайне ограничен, однако работы по реэкспозиции музейных залов в духе новой идеологии продолжались.

В марте 1932 года Государственная Оружейная палата из Наркомпроса передается в ведение Комитета по заведованию учеными и учебными учреждениями при ЦИК СССР. Утверждается новый сокращенный штат и структура музея. Филиал Оружейной палаты Дом боярина XVII века передается в Исторический музей. В июле 1933 года к Оружейной палате присоединяется мемориальный кабинет В.И. Ленина.

В составе Управления комендатуры Московского Кремля музей практически теряет свою самостоятельность как учреждение культуры. Отсутствие квалифицированных музейных спе-

циалистов, прерванные контакты с музейной общественностью, затрудненный доступ экскурсантов превращают музей в хранилище экспонатов.

В марте 1939 года директором Государственной Оружейной палаты был назначен Николай Никитович Захаров. Инженер по образованию, он также, как и его предшественники – директора 1930-х годов, не имел никакого опыта музейной работы. Но его добросовестность, стремление освоить новую профессию помогли ему успешно руководить работой сотрудников музея в очень не простой период его истории. В 1938–1939 годах в музее работает Комиссия по учету музейного имущества и материальных ценностей Государственной Оружейной палаты и Памятников Кремля. Она отмечает ряд недостатков в постановке учета и хранения. Под руководством Н.Н.Захарова в 1940 году начинается работа по составлению новых учетных документов.

В июне 1941 года работа была прервана Великой Отечественной войной. Сотрудники музея, при активной помощи со стороны Коменданта Кремля генерала Н.К. Спиридонова, спешно упаковали и летом 1941 года эвакуировали сокровища кремлевского музея в Свердловск. В период эвакуации продолжалась начатая еще перед войной работа по созданию единой охранной описи всех коллекций музея.

Из эвакуации вещи были возвращены 20 февраля 1945 года, а уже в апреле была открыта первая после войны экспозиция музея.

В первый день войны допуск в Кремль немногочисленных экскурсантов с утра был прекращен, а 23 июня по распоряжению коменданта Московского Кремля Николая Кирилловича Спиридонова коллектив музея – директор Н.Н. Захаров, контролер Е.А. Ефимов, научный работник Н.В. Гордеев, экскурсоводы В.С. Валуев, А.А. Гончарова (Старухина), К.П. Наумова, Е.А. Крестьянникова, реставраторы А.П. Ключикова, А.Н. Кривцов, зав. учетом М.А. Кирильцева, делопроизводитель О.С. Владимирова, вахтер и несколько технических сотрудников, уборщиц, приступил к демонтажу экспозиции и упаковке экспонатов Оружейной палаты в ящики. Сначала предполагалось укрыть ценности на территории Кремля – в Тайницкой башне, подклете Благовещенского собора и других зданиях, однако обстановка на фронте ухудшалась, враг стремительно приближался к столице. 30 июня Н.К. Спиридонов принял самостоятельное решение об эвакуации сокровищ на Урал, и директор музея Николай Никитович Захаров в тот же день получил предписание отбыть с наиболее ценными экспонатами из Москвы. Одновременно с ним сопровождали груз А.В. Баянов, Е.А. Ефимов, Н.В. Гордеев, О.С. Владимирова, охрану ценностей осуществляли красноармейцы. В 10 часов вечера три пульмановских вагона с экспонатами отбыли с Северного (Ярославского) вокзала. В ночь на 5 июля они благополучно прибыли в Свердловск. Однако в дороге не обошлось и без происшествий, примерно посередине пути было обнаружено расхождение досок и трещины в полу одного из вагонов. Состав был задержан, пол отремонтировали. Через три дня В.С. Валуев доставил и вторую группу экспонатов, а 10 июля А.А. Старухина (Гончарова) была в Свердловске с последней группой памятников.

Экспонаты были размещены в небольшом помещении (около 154 кв. метров) в здании УНКВД на ул. Ленина, сохранившемся до наших дней. Всего было эвакуировано 75 % экспонатов Оружейной палаты, в залах музея осталась только коллекция экипажей, упаковка и транспортировка которых из-за больших размеров в тех условиях была невозможна. Из-за сложности демонтажа иконостасов не была эвакуирована и большая часть икон из кремлевских соборов.

С середины июля Москва стала систематически подвергаться массированным бомбардировкам немецкой авиации. Пострадал и Кремль, одевшийся в маскировочные одежды. Золотые купола и кресты храмов были выкрашены темной краской, рубиновые звезды выключены и зачехлены темной материей, Царь-колокол был укрыт под настилом досок. На крышах зданий установлены пулеметы, под стенами собора Двенадцати апостолов находились броневики.

Основной задачей для сотрудников Оружейной палаты в Свердловске стало обеспечение безопасного хранения вывезенных из столицы памятников, исключавшего малейшую возможность их хищения. Кстати, во время транспортировки ни одна пломба на ящиках с сокровищами не была сорвана, экспонаты в основном доехали без повреждений. В течение июля все ящики были вскрыты, все экспонаты сверены с поящичными списками. 4 августа Н.Н. Захаров отправил в Кремль рапорт о доставке и размещении предметов, одновременно он просил организовать эвакуацию в Свердловск наиболее ценных икон и экспонатов из соборов, прислать необходимые упаковочные материалы для более тщательной упаковки ценностей. До конца 1941 года условия их хранения были существенно улучшены.

Одним из основных направлений работы музейщиков в эвакуации стало сличение экспонатов с научными описями и материалами Комиссии по проверке деятельности Оружейной палаты 1939–1940 годов. В результате этого кропотливого труда была создана охранная опись Музеев Кремля, до сих пор не утратившая своего значения. Одновременно проводилась реставрация ряда предметов. Так, были приведены в порядок часть трофеев Полтавской битвы, восстановлено коронационное платье императрицы Елизаветы Петровны.

Любопытно отметить, что уже к весне 1942 года, когда на фронтах шли тяжелые бои и победа была еще далека, началась подготовка к восстановлению экспозиции после реэвакуации – создание планов работ, макетов и художественных проектов музейных залов и отдельных витрин, текстов экскурсий и так далее. При указании каждого вида работ обязательно отмечалось количество времени, необходимое для их выполнения. Именно эта четкость и продуманность действий позволила позднее восстановить экспозицию в самые кратчайшие сроки. Несмотря на тяжелые условия проживания и голод, сотрудники отдавали часть своего заработка в Фонд обороны.

Беспокоясь о сохранности архитектурных памятников и оставшихся в Кремле экспонатов, Захаров, Гордеев, Баянов и Кирильцева несколько раз выезжали в Москву. Оружейная палата с оставшимися в ней экипажами всю войну находилась под присмотром реставратора тканей М.Г. Баклановой и вахтера Ф.М. Барашкова. Более 700 экспонатов, преимущественно икон, были вывезены Н.Н. Захаровым в Свердловск.

В 1944 году, когда победа в войне становилась очевидной, сотрудники палаты готовились к возвращению в столицу. Все экспонаты были заново сгруппированы и упакованы так, чтобы можно их было разместить в определенном зале и поставить рядом с нужной витриной. 20 февраля 1945 года сокровища вернулись в Москву, а уже 15 апреля по приказу коменданта Кремля Н.К. Спиридонова восстановление экспозиции должно было быть завершено. Благодаря самоотверженному труду сотрудников музея, работавших по 10–12 часов в день, эта задача была выполнена. 17 апреля 1945 года в залы Оружейной палаты вошли первые посетители – солдаты Кремлевского гарнизона, помогавшие в эвакуации и возвращении сокровищ. В июне залы старейшего музея Москвы принимали участников парады Победы, прославленных военачальников, Героев Советского Союза. Осмотрел палату и будущий президент США генерал Д. Эйзенхауэр. Новая экспозиция получила самые высокие оценки музейных сотрудников, ученых Москвы и Ленинграда, а также немногочисленных посетителей, для которых было огромным счастьем узнать, что бесценные памятники истории и декоративно-прикладного искусства были спасены для будущих поколений россиян. Но, несмотря на большой интерес граждан СССР и иностранцев к музею, Кремль был открыт для свободного посещения лишь в 1955 году.

Прошли годы, ушли из жизни те, кто способствовал сохранению уникального достояния народа, но сотрудники Музеев Московского Кремля всегда будут с благодарностью помнить своих предшественников, на долю которых выпали суровые испытания.

В начале 1947 года музей вновь теряет свою административную самостоятельность. Оружейная палата и музеи-соборы под названием Отдел сохранения исторических ценностей и

памятников Московского Кремля становятся одним из структурных подразделений Комендатуры Московского Кремля. Упраздняется должность директора. Н.Н.Захаров переводится на должность заведующего этим отделом. Музей полностью лишается самостоятельного финансирования, делопроизводства, возможности формировать кадровый состав. Решение вопросов учета, хранения, реставрации, экспонирования требовало санкции руководителей Комендатуры, весьма далеких от музейного дела.

После 1953 года начинает меняться общественно-политическая ситуация в стране. Судьба кремлевского музея была теснейшим образом связана с этими изменениями. В 1954 году начинается подготовка к открытию Кремля для свободного доступа посетителей. Летом 1955 года Московский Кремль принял первых экскурсантов. С этого времени начинается процесс возрождения музея.

В 1954 году был издан сборник научных трудов «Государственная Оружейная палата Московского Кремля» под редакцией С.К. Богоявленского и Г.А. Новицкого. Опубликованные в нем статьи научного сотрудника палаты Н.В. Гордеева и бывших ее сотрудников, уволенных в годы репрессий М.М. Постниковой-Лосевой, Т.Г. Гольдберг и др., имели огромное значение для изучения основных коллекций музея и не утратили своей научной актуальности поныне.

В середине 1950-х годов создаются новые экспозиции в Оружейной палате и соборах Кремля, разрабатываются методики экскурсоведения. Значительно увеличивается штат музея. Все это подготовило новое, коренное изменение в развитии музея, которое произошло в апреле 1960 года.

На основании постановления ЦК КПСС и Совета министров СССР от 5 февраля 1960 года Оружейная палата и соборы Кремля изымались из состава Комендатуры и создавалось новое учреждение – Государственные музеи Московского Кремля в ведении Министерства культуры СССР. 9 апреля 1960 года был подписан Акт о передаче зданий и имущества из комендатуры на баланс музея.

В течение апреля происходят назначения на основные руководящие должности музея. Директором назначается И.И. Цветков. Музею возвращается должность заместителя директора по научной работе. Ее занимает В.Н. Иванов, работавший в музее в 1920–1930-х годах. В штат впервые вводятся должности Главного хранителя – Н.Н.Захаров и Главного архитектора – В.И. Федоров. Всего на 12 апреля 1960 года в музее насчитывалось 99 сотрудников, из них 32 научных сотрудника, 1 библиотекарь и 2 реставратора.

В последующие несколько лет происходят постоянные изменения, идет поиск оптимальной структуры музея. Создаются новые структурные подразделения – в 1961 году создается отдел ВОХР, Научный архив, Научная библиотека и др.

К середине 1963 года положение стабилизируется. 1 апреля 1963 года утверждается структура и штат музея, а 5 сентября Положение о Государственных музеях Московского Кремля.

В августе 1975 года утверждается новая структура Государственных музеев Московского Кремля, которая более соответствовала новому этапу развития музея и задачам, стоявшим перед ним. Прошедшая в начале 70-х годов проверка работы музея Комиссией Министерства культуры СССР показала, что необходимо значительно улучшить работу по учету и хранению экспонатов, поднять ее на новый качественный уровень. С этой целью существовавший ранее отдел хранения и учета был разделен на отдел фондов и отдел учета экспонатов и экспертизы драгоценных металлов. С целью улучшения учета, хранения и использования архивных и библиотечных фондов на базе Научного архива и Научной библиотеки создается отдел рукописных, печатных и графических материалов. Создание отдела выставочной и издательской работы способствовало развитию этих направлений деятельности музея.

1970–1980-е годы становятся временем бурного развития музея буквально во всех направлениях его деятельности. На совершенно новый уровень поднимается работа по учету,

хранению и реставрации экспонатов и архитектурных памятников Кремля. Достичь этого было бы невозможно без углубления знаний о хранящихся в музее вещах. В этот период практически все научные сотрудники хранительских отделов в той или иной степени занимаются научными изысканиями. Растет количество научных докладов и публикаций. С 1973 года издаются сборники «Материалы и исследования» Музеев Московского Кремля. Возрастает значение музея как научного центра. Официально этот факт констатируется в 1986 году присвоением музею статуса научно-исследовательского учреждения.

Конец 1970-х и первая половина 1980-х годов отмечены проведением крупнейших в истории музея научно-реставрационных работ как в соборах Кремля, так и в Оружейной палате.

В 1986 году открывается новая экспозиция Оружейной палаты, а в мае 1987 года Музея прикладного искусства и быта XVII века.

Астраханский кремль

В наше время те из гостей Астрахани, которые впервые видят город с палубы теплохода, обязательно отметят не только красоту кремлевского ансамбля, но и мощь его укреплений – могучих белых стен, достигающих двенадцатиметровой высоты и пятиметровой толщины, и стройных башен, украшенных зелеными поливными изразцами.



Строительство Астраханского кремля связано с важным периодом в истории нашей Родины, когда дальнейшему росту и укреплению Русского централизованного государства мешала постоянная угроза нападения с востока. Одной из важнейших внешнеполитических задач Ивана IV была борьба с татарскими ханствами в Поволжье, борьба за присоединение Среднего и Нижнего Поволжья к Русскому государству. В результате завоевания Казани (1552 г.) и присоединения Астрахани (1556 г.) Русское государство овладело Волгой на всем ее протяжении и получило выход в Каспийское море.

В 1558 году на левом берегу Волги была основана современная Астрахань. На высоком бугре, называвшемся Заячьим, или Долгим, была построена деревянная крепость.

Завоевательный поход турецко-татарских войск на Астрахань в 1569 году и другие агрессивные действия Турции и ее вассала Крымского ханства показали необходимость более серьезного укрепления Астрахани как передового форпоста на юго-восточных рубежах Русского государства. В связи с этим было решено вместо деревянной крепости построить каменную.

Избранное местоположение каменной крепости – кремля – продиктовало и форму его плана, длинного и узкого треугольника, протянувшегося одной стороной вдоль реки Волги. Для строительства кремля был использован кирпич из развалин бывшей золотоордынской столицы Сарая-Бату, находившейся на берегу реки Ахтубы, на месте нынешнего села Селитренного Харабалинского района Астраханской области. Стены кремля на углах и на участках между ними были усилены башнями.

По мере роста населения Астрахани, к востоку от крепости, возникает посад с жилыми домами. К 1631 году эта территория была обнесена каменными стенами и получила название Белого города. С южной стороны к кремлю были пристроены стены Житного двора.

Кремль был центром Астраханского восстания, начавшегося в июне 1606 года, во время крестьянской войны под руководством И.И. Болотникова. В мае 1614 года восставшие астраханцы штурмом взяли кремль и изгнали засевшую здесь шайку изменников во главе с атаманом И. Заруцким и польской авантюристкой М. Мнишек. Во время крестьянской войны под предводительством Степана Разина Астраханский кремль стал резиденцией и оплотом восставших на протяжении семнадцати месяцев – с 22 июня 1670 года до 27 ноября 1671 года. Царским войскам удалось взять кремль приступом лишь после длительной осады.

После победы революции на территории кремля формировались отряды красной гвардии и размещался военно-революционный комитет. Руководимая большевиками Красная гвардия защищала кремль во время контрреволюционного мятежа в январе 1918 года. Кремль подвергся сильному артиллерийскому обстрелу, причинившему его сооружениям значительные разрушения. 25 января (7 февраля по новому стилю) 1918 года началось наступление красных отрядов, закончившееся разгромом контрреволюции и установлением советской власти в Астрахани и Астраханской губернии.

В 1919 году в кремле под руководством С.М. Кирова происходила реорганизация частей XI армии для защиты устья Волги и разгрома белогвардейских войск и иностранных интервентов.

Каменные стены и башни Астраханского кремля построены в 1582–1589 годах на месте деревянно-земляных укреплений 60-х годов XVI века. Они были сооружены с применением достижений военной техники своего времени как самые мощные военно-инженерные укрепления. Кремль строился под руководством присланных из Москвы мастеров Михаила Вельяминова и Дея Губастого.

В плане кремль имеет конфигурацию прямоугольного треугольника, вытянутого вершиной в юго-западном направлении, на углах и по сторонам которого сооружены башни, соединенные между собой крепостными стенами. Более высокие и мощные стены и башни построены на особо важных в стратегическом отношении местах. Кремль занимал островное положение и со всех сторон окружен естественными преградами: с северо-западной стороны – Волгой, с восточной – рекой Кутумом с болотистыми берегами, с южной – глубоким болотом.

Каждая сторона этого треугольника укреплена тремя башнями, из которых каждая угловая принадлежит двум сторонам.

Башни были проездные и глухие. В восточной стене вдоль современной Октябрьской улицы расположены две угловые глухие башни – Артиллерийская (северо-восточная) и одна проездная – Пречистенская башня-колокольня, расположенная почти посередине восточной стены кремля.

Южная стена кремля, идущая вдоль нынешней площади имени Ленина, имеет три глухих башни: две угловые – ранее упомянутая Архиерейская и Крымская (юго-западная) – и находящуюся почти посередине стены Житную башню (южная).

В северо-западной стене, вдоль улицы Желябова, были также две угловые глухие (Крымская и Артиллерийская) и две проездные башни – Красные и Никольские ворота с надвратной церковью.

Проездные башни были более мощными и высокими, с толстыми стенами. Их проезды закрывались массивными деревянными воротами, окованными железными листами.

Все башни разделялись на несколько боевых ярусов. Ярусы соединялись между собой каменными лестницами, которые были устроены в толще их стен. На уровне боевой площадки крепостных стен в башнях устроены сквозные проходы на соседнюю часть стены.

В толстых стенах башен были сделаны глубокие ниши (печуры) с бойницами для размещения пушек. Сверху башни завершались зубцами, на которые были устроены деревянные шатры со сторожевыми вышками. На Пречистенской башне в караульной вышке висел сторожевой колокол.

Крепостные стены Астраханского кремля лишь в общих чертах напоминают существовавшие в то время кремли центральной части Русского государства.

Стены Астраханского кремля имели особую систему организации пушечного и пищального огня. Они были прорезаны большим количеством расположенных в печурах пушечных бойниц среднего и нижнего (подошвенного) боя и бойницами навесного боя для стрельбы из ручного огнестрельного оружия, чего в других кремлях в то время еще не было.

На территории Астраханского кремля было множество сооружений. Таких, например, как Успенский собор – замечательный памятник древнерусской архитектуры. Собор представляет собой простой кубический объем, увенчанный пятью золочеными главами с крестами, поставленный на небольшие деревянные расписные барабаны; Троицкий собор; Кирилловская часовая и Архиерейский дом, а также множество других сооружений.

Можно сказать, что Астраханский кремль, наряду с Московским и Смоленским кремлями, был одной из сильнейших крепостей средневековой России.

Согласно последним обмерам, проведенным в связи с работами по реставрации Астраханского кремля, общий периметр стен и башен в их современном виде составляет 1544 м. Площадь, заключенная между стенами и башнями, равна 11 га. Протяженность кремля от Артиллерийской до Крымской башен составляет 665 м, от Пречистенских до Красных ворот – 480 м, от Никольских ворот до Житной башни – 295 м. В зависимости от рельефа местности высота стен колеблется от 7 до 11,3 м, толщина – от 2,8 до 5,2 м.

За 370 лет своего существования стены и башни кремля ветшали, неоднократно перестраивались или обстраивались хозяйственными сооружениями. При всех этих перестройках очень мало считались с древними архитектурными формами, вследствие чего лишь немногие из них уцелели до наших дней.

В конце XVIII века «перед городом наметало остров», и Волга вскоре навсегда отступила от крепости. Надо думать, как величественно выглядел кремль в то время, когда Волга протекала под самыми его стенами.

Астраханский кремль – памятник федерального значения с 1980 года, уникальный архитектурный ансамбль XVI века, образец архитектуры XVIII века. Филиал объединяет следующие исторические объекты: башню Красные ворота с экспозицией «Астраханский кремль – образец военно-инженерного искусства середины XVI века», Артиллерийский двор с пороховым погребом XVI века и пыточной башней XVI века с экспозициями «Архитектуры старой Астрахани», «История судопроизводства», а также здание-памятник XIX века с экспозицией «Культура и быт народов Астраханского края».

Вологодский кремль

Еще Иван IV Грозный начал возводить Вологодский кремль. Планируемая территория была в 12 раз больше территории Московского Кремля. Закладка каменной крепости проходила под непосредственным досмотром царя 28 апреля 1565 года, в день святых апостолов Иасона и Сосипатра.



Это событие впоследствии дало другое название Вологде – Насон-город, известное по песням и преданиям. Крепостные стены должны были оградить детинец (кремль) – новый городской центр, выбранный царем и не совпадавший с прежним центром города, – Ленивой площадкой, находящейся несколько ниже по течению реки Вологды, на ее высоком правом берегу. Всеми градостроительными работами руководил один из выдающихся русских инженеров XVI века Размысл Петров.

На протяжении 1565–1571 годов Иван Грозный часто бывал в Вологде, наблюдая за сооружением крепости и каменного Успенского (Софийского) собора. Очевидно, царь предполагал основать в Вологде хорошо укрепленную личную резиденцию, однако ликвидация опричнины, вероятно, изменила его планы, а кремль не был построен. Тот комплекс сооружений, который называется Вологодским кремлем, создавался в течение нескольких столетий, его разновременные постройки сильно отличаются друг от друга по своему виду, у них нет единого стиля.

В состав Вологодского кремлевского комплекса традиционно относят бывший Архиерейский дом, главным образом благодаря его высоким крепостным стенам, неразрывно связанные с этими стенами Воскресенский собор и Софийскую колокольню. Стоящий на высоком берегу реки Вологды монументальный Софийский собор – первый каменный храм города, построенный при Иване Грозном, находится вне кремлевских стен, но исключить его из состава кремля

было бы неправомерно: именно Софийский собор прежде и больше всего привлекает внимание посетителей кремля своей суровой, величественной красотой и монументальностью. В давно исчезнувшем первоначальном кремле Ивана Грозного собор появился намного раньше каменного двора архиереев и в настоящее время главенствует над всем центральным городским ансамблем – Вологодским кремлем.

Соборная колокольня, как бы встроенная в восточную стену, возвышается напротив собора. В юго-восточном углу ограды располагается второй, меньший по размеру собор – Воскресенский.

Рядом с Софийским собором, несколько западнее, расположен обнесенный высокими каменными стенами бывший Архиерейский дом – комплекс сооружений двора вологодских архиепископов. Первоначально палаты вологодских архиереев находились на Ленивой площадке, близ кафедрального Воскресенского собора. В 60-х годах XVI века Архиерейское «дворище» было перенесено на территорию возводимого кремля, в непосредственное соседство с новым главным храмом города – Софийским собором.

До середины XVII века все постройки владычной резиденции – Архиерейского двора – были деревянными. Двор был обнесен деревянным забором с несколькими воротами, главными из которых были восточные Святые – большие «створистые», с прорезной решеткой, украшенные иконами и увенчанные тремя шатрами. В середине XVII века над Святыми воротами вместо обитых «чешуей» шатров была построена домовая Трехсвятная церковь. Даже после разборки этой церкви главные ворота долгое время именовались и Трехсвятными, и Святыми.

Уже в первой половине XVII века в резиденции вологодских архиереев находились все необходимые для административного епархиального центра помещения. Здесь располагались также архиерейские, «крестовые» и «казенные» кельи (в последних хранилась казна и ценности), «судная» изба, домовая, «клевцкая» церковь, изба «воротная» (для привратников), а также многочисленные хозяйственные помещения. Эти многочисленные деревянные здания неоднократно перестраивались и в настоящее время не сохранены. О них можно судить лишь по различным документальным материалам, в частности по писцовой книге Вологды 1627 года.

В конце 1650-х годов в Архиерейском доме появилась первая каменная постройка – здание Казенного приказа, или Экономский корпус, где помещались казенные и казначейские кельи.

Второе по времени каменное здание Архиерейского двора – большой трехэтажный Симоновский корпус (или Архиерейские палаты) с одноглавой домовою церковью Рождества Христова, названный по имени архиепископа Симона, при котором он был построен в 1669–1671 годах. В XVII и первой половине XVIII века это было самое роскошное здание не только в епископской резиденции, но и во всей Вологде. Позднейшие пристройки значительно исказили внешний и внутренний облик этого сооружения. В результате реставрации 1960 года был частично восстановлен прежний роскошный архитектурный декор фасадов здания. В настоящее время Симоновский корпус по праву может служить прекрасным образцом гражданской архитектуры второй половины XVII века.

Сразу после появления епископского «дворца» Архиерейский двор в очень короткий срок (1671–1675 гг.) был обнесен высокими каменными стенами с многими неразрывно связанными с ними хозяйственными постройками, несколькими воротами и четырьмя башнями на углах образованного стенами неправильного четырехугольника. Годы построения стен отмечаются в исторических документах, как времена крайне дешевой рабочей силы: в Вологде был голод и население работало «из хлеба безденежно». Этим воспользовался епископ Симон, при котором были построены и крепостные стены, и первые Архиерейские палаты с церковью Рождества Христова.

Высокая ограда с ее бойницами, с крытыми переходами по внутренней стороне, построенная по правилам фортификационного искусства XVII века, напоминает крепость, хотя и никогда не подвергалась вражескому нападению. Эти внешние атрибуты древнерусского крепостного зодчества имели чисто символический смысл. Возведение столь мощных стен вологодского двора было вызвано идеологическими задачами возвеличения и прославления церкви и самого архиерея. Сооружение обширных и парадных резиденций духовных властей типично для конца XVII века.

Первоначально стены были покрыты на один скат деревянной крышей на столбах. Под крышей с внутренней стороны устроен переход с перилами, позволяющий пройти по всему периметру ограды.

В архиерейской ограде было несколько ворот, но почти все они в настоящее время заложены. Главными были Святые (или Трехсвятные) ворота, расположенные в восточной стене, прямо против Софийского собора (ныне заложены). Святые ворота представляли собой нарядную двухъярусную постройку. Часть нижнего яруса ворот, обращенная к собору, сохранилась и дает представление об их былом декоре.

В конце XVII века над выходящими к Софийскому собору воротами взамен трех небольших шатров поставили небольшую одноглавую церковь Воздвижения. На месте юго-восточной башни в XVIII веке построен Воскресенский собор.

Постепенно в Архиерейском дворе возникали новые постройки, переделывались и надстраивались прежние. Многие каменные постройки внутри двора, неразрывно связанные со стенами, воспринимаются как одно целое с ними. Они представляют определенный интерес как редкие из сохранившихся образцов хозяйственных построек XVII века.

В конце XVII – начале XVIII века, при архиепископе Гаврииле на Архиерейском дворе появилось новое трехэтажное здание, названное впоследствии Гаврииловским корпусом. С юга он примыкал к архиерейским палатам (Симоновскому корпусу), а в настоящее время соединен с ними в одно здание.

Вскоре после его появления, в противоположной, восточной части двора к северному торцу Экономского корпуса было пристроено простое двухэтажное здание, как бы соподчиненное Экономскому в функциональном отношении – Безымянный корпус (в нем находились казенная и казначейская кельи).

В середине XVIII века Гаврииловский корпус был как бы продолжен к северу двухэтажным каменным зданием, названным Иринеевским корпусом.

В 1740-х годах перпендикулярно к Симоновскому корпусу, к восточному концу его северного фасада примкнули одноэтажные каменные кладовые. В эти годы деревянные закрытые переходы, соединявшие домовую Рождественскую и надвратную Воздвиженскую церкви, были заменены крытым двухъярусным переходом, имеющим окна с обеих сторон. В его нижнем ярусе находится двухарочный проезд в северо-восточную, изолированную часть комплекса, оказавшуюся обособленной в результате сооружения здесь между 1740 и 1753 годами одноэтажного здания, расположившегося между архиерейскими палатами и северной стеной крепостной ограды. В 1770-х годах над зданием был надстроен второй этаж, и оно было отдано переведенной сюда духовной семинарии, а позднее, в XIX веке, – здесь разместилась сильно разросшаяся Консистория.

С тех пор Консисторскими стали называть и сам корпус и образовавшийся благодаря его появлению небольшой дворик. Корпус этот был сильно переделан, вероятно, во второй половине XIX века, при этом были изменены фасады с некогда эффектными фигурными наличниками. Первоначально внешний вид корпуса был иным и почти наверняка выдержан в стиле барокко. Разумеется, и в XVIII веке здание было гораздо скромнее Иосифовского корпуса.

Особенно интенсивное строительство на территории нынешнего кремля, то есть в Архиерейском доме и в Софийском соборе, велось в 60–70-х годах XVIII века при вологодском

епископе Иосифе Золотом. Главным результатом этих строительных работ можно считать создание его личных апартаментов – роскошных трехэтажных каменных покоев. Иосифовский корпус, поставленный вплотную к южному торцу Гаврииловского корпуса, был построен между 1764 и 1769 годами и отличался от всех прочих построек Архиерейского дома не только своей нарядностью, но и новым, еще необычным для Вологды барочным стилем. При том же епископе Иосифе Золотом, на месте юго-восточной кремлевской башни было возведено еще одно барочное здание – теплый Воскресенский собор. Его строительство вологодским архитектором Златицким началось в 1772 году, при Иосифе, и закончилось в 1776 году, уже после его смерти. Своими барочными формами Воскресенский собор как бы поддержал здание Иосифовского корпуса, без такой поддержки епископские хоромы чрезмерно выделялись бы среди прочих построек вологодского кремля.

В настоящее время в Воскресенском соборе располагается областная картинная галерея.

Известно, что при Иосифе Золотом в Архиерейском доме был разбит сад с фруктовыми деревьями и большим прудом – вне кремлевских стен. Кроме того, были посажены новые деревья в центральном, главном дворе.

Таким образом, сооружения, создающие архитектурный ансамбль Вологодского кремля, могут служить примером гармоничного соединения архитектурных стилей трех столетий.

Сегодня в бывший Архиерейский дом ведут два входа: с восточной стороны – главный вход, расположенный между теплым Воскресенским собором и колокольней; второй – почти у северного угла каменной ограды, приводящий на Консistorский дворик.

Современная территория кремля, огражденная высокими каменными стенами, разделена бессистемно расположенными на ней разновременными зданиями на три двора. Из них главный, центральный занимает большую часть территории; в северо-восточном ее углу находится небольшой Консistorский дворик, в северо-западном – хозяйственный двор.

Основные здания главного двора образуют в плане четырехугольник, незавершенный с южной стороны.

Восточная линия начинается почти рядом с современными главными въездными воротами и состоит из трех зданий: Экономского и Безымянного корпусов и бывшей Воздвиженской надвратной церкви. Эта церковь соединяется крытыми переходами на арках с северной линией, состоящей из одного большого здания – Симоновского корпуса. К его западному торцу примыкают две небольшие постройки: южнее – Гаврииловский, севернее – Иринеевский корпус. Западную линию территории центрального двора кремля наряду с малым Гаврииловским корпусом составляет большой и пышный Иосифовский корпус, в котором в течение 150 лет, вплоть до революции, жили вологодские архиереи.

С северо-востока к Симоновскому корпусу примыкает корпус Консistorский, образующий западную сторону двора, также именуемого Консistorским. С северной и восточной сторон этот небольшой дворик ограничен высокими кремлевскими стенами с позднейшими к ним пристройками.

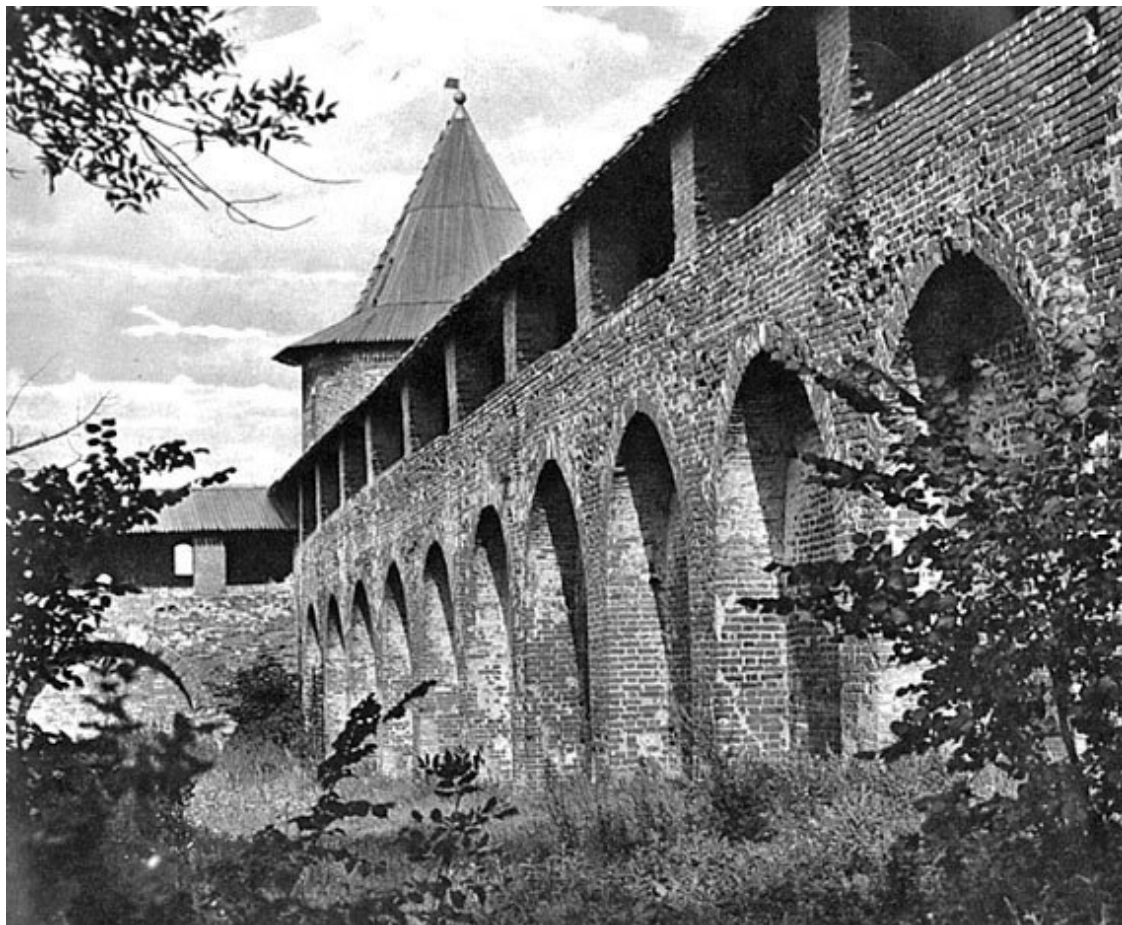
Во второй половине XX века проводилась реставрация некоторых кремлевских зданий. До этой реставрации Иосифовский корпус по нарядности и роскоши был лучшим среди кремлевских построек зданием, в настоящее время внимание посетителей кремля явно привлекает еще одно старинное здание – Симоновский корпус (XVII век). Научная реставрация возвратила зданию его былую нарядность вместе с пышными формами его древнего декора.

Завершает ансамбль Архиерейского дома теплый Воскресенский собор, расположенный возле современного входа на территорию Кремля.

В настоящее время большая часть бывшей архиерейской резиденции, почти все помещения ее главного центрального двора используются Областным краеведческим музеем-заповедником.

Зарайский Кремль

Город Зарайск расположен в месте слияния рек Меря и Осетр. По поводу происхождения этого города и его названия существует много легенд и преданий. Исследователи полагают, что город возник в конце XII века. В Никоновской летописи за 1146 года говорится: «Князь же Святослав Ольгович иде в Рязань, и быв во Мченске, и в Туле, ...и прииде в Рязань на Оку, и поиде вверх по Оке, и пребыв во граде Осетре, и тамо отступи от него князь Иванко Берладник».



Вопрос об отражении систематических и весьма чувствительных ударов крымских татар стал самым важным для выживания Московского государства. Поэтому Василий III сразу после вступления на великокняжеский престол срочно занялся укреплением южной границы и сам встал во главе пограничных полков. По его повелению в 1528 году заложен каменный кремль «на Осетре у Николы Зараского», а в двадцати верстах на юг от города стала возводиться Большая засечная черта, протянувшаяся от Переяславля Рязанского до Козельска и Белева.

Состояние каменной крепости, острога и двух монастырей соответствовало стратегическому значению Зарайска в защите государства. Находясь на перекрестке сухопутных дорог на Коломну и Москву, Тулу и Рязань, он надежно закрывал татарам путь к русской столице.

Впервые упоминается в Никоновской летописи под 1146 года, как город Осетр.

Расположенный на крутой горе в окружении дремучих лесов город Новгород на Осетре быстро рос и удивлял всех своей красотой. Позже его так и называли – Красным (красивым) городом. Затем возникло другое название – Зараск, которое трансформировалось со време-

нем в Зарайск. Зарайским княжеством правил Федор – сын рязанского князя Юрия Ингваровича.

В 1237 года начались великие испытания для русской земли – нашествие татаро-монголов. После пятидневной осады полчища Батые разграбили Рязань, предали огню Зарайск и двинулись к Москве и Владимиру.

Летом 1337 года Мамай снарядил против Москвы 50-тысячное войско под командованием одного из самых опытных военачальников – мурзы Бегича. Однако отлаженная система оповещения позволила Дмитрию Ивановичу заранее узнать о численности и маршруте противника. И он решил не ждать неприятеля на границе своего княжества, а выйти ему навстречу.

На реке Воже, что под Зарайском, произошла битва. Не выдержав стремительного натиска русских, ордынцы в панике бросились бежать за реку. «А наши стали преследовать их, рубя и коля, и великое множество перебили их, а многие из них в реке утонули», – сообщает летописец. Это была первая за полтора столетия крупная победа русского воинства над ордынцами, своего рода «генеральная репетиция» перед битвой на Куликовом поле.

В XVI веке Зарайск преграждал крымским татарам путь к русской столице. Маршруты многих набегов пролегли по зарайской земле.

В июле 1541 года со 100-тысячным войском против Москвы выступил крымский хан Сагиб-Гирей. К счастью, русские заранее узнали об этом походе и значительно усилили оборону «берега Оки». Сосредоточение войск на опасных рубежах удалось закончить до подхода татар еще и потому, что они были задержаны на передовой линии обороны у Зарайска: «28 июля 1541 г. пришел царь к городу Осетру и татары многие к городу приступали». Защитники города, несмотря на малочисленность, «на посадах с татарами бились, и многих татар побили, а девять татариних живых поймали и к великому князю послали».

Разорительное нашествие кочевников повторилось через год: они снова подошли к Зарайску и были отброшены. Ратники отразили атаку вражеской конницы и в 1549 году.

Зарайск оказался неприступным и для 50-тысячного войска Давлет-Гирея в 1570 году: 21 мая навстречу кочевникам из Зарайского кремля вышел вооруженный отряд, в лютой брани татары были опрокинуты и обращены в бегство.

Удержать за собой Зарайск было важно для Московского государства и в Смутное время. Поэтому 8 февраля 1610 года Василий Шуйский назначает сюда воеводой князя Дмитрия Пожарского. Полководец ясно представляет всю сложность своего нового назначения. Зарайский гарнизон хотя и отважен, но малочислен, а кругом кишмя кишат вражеские лазутчики. Вскоре, как и ожидалось, армия Лжедмитрия II подошла к стенам Зарайского кремля. Но воевода умными действиями снял блокаду и принудил противника к отступлению.

Многие подмосковные города (в том числе Кашира и Коломна) признали власть самозванца; грамоту с требованием присягнуть Лжедмитрию направили и в Зарайск. Подстрекаемые «тушинцами» зарайские обыватели вызвали воеводу на площадь перед Кремлем и природно потребовали от него сдать город без боя. Однако Пожарский был неумолим, он заперся с дружиной и верными зарайцами в Кремле и выдержал осаду мятежников. После чего, вместе с раскаявшимися обывателями князь очистил город от вражеских солдат. Тут же отправляются гонцы в Коломну: не с советом – с требованием! – восстать против завоевателей, что коломенцы и сделали. Потом именно из Зарайска уходили отряды Первого и Второго ополчений, ведомые князем Пожарским.

В конце XVII века в связи с расширением границ Российского государства Зарайск, подобно Серпухову и Коломне, потерял свое оборонное значение. В 1778 году Зарайск стал уездным городом.

Кремль возведен по всем правилам фортификационного искусства с четким геометрическим построением в плане. С востока на запад он вытянут на 185 м, с юга на север – на 125 м; площадь 2,3 га. Каменная цитадель имеет 7 башен: 3 прямоугольных проезжих и 4 двенадцати-

гранных на углах. Сохранились их древние названия: парадная северная – Никольская, западная – Егорьевская, южная – Спаская, северо-восточная угловая, в которой хранились оружие, порох и боеприпасы, называлась Казенной, юго-восточная – «Наугольной, что у кабака», юго-западная – «Наугольной, что у тайника». Башни имеют три яруса боя. Никольская, служившая главным входом в Кремль, снабжена отводной стрельницей.

Толщина крепостных стен – 3 м, высота – около 9 м. Все крепостные строения из кирпича и с внешней стороны облицованы белым камнем на $\frac{2}{3}$ высоты стен и $\frac{3}{5}$ высоты башен. Стены с двумя ярусами завершаются кирпичными зубцами большой ширины с верхами в виде «ласточкина хвоста».

В XVII веке завершение зубцов преобразовано в непрерывную аркатуру. Внутренняя сторона стен представляет аркаду, несущую уступ верхнего боевого хода.

Первая известная по документам реставрация Кремля относится к 1650–1651 годам. Через 22 года по инициативе воеводы Карандеева пострадавшие в предыдущих сражениях с крымскими татарами стены и башни покрыли тесом, крепость опоясали дополнительным рвом. В 1837 году «за счет общественной суммы» зарайские мастеровые исправили Никольскую и Богоявленскую башни. В 1866 году купец-меценат Ланин, желая обновить кремлевский ансамбль, выделил для этой цели 50 тыс. рублей серебром. Затем уездный воинский начальник привел в порядок и угловые башни. Ремонтные работы проводились в Кремле и после 1917 года. Последняя реставрация началась в 1970 года и продолжается до сих пор.

Сейчас на берегу реки Осетра стоит регулярная крепость XVI века. Площадь крепости 2,3 га (185 x 125 м). Имеет семь башен, три из них квадратные – воротные и четыре двенадцатигранные – угловые. Толщина стен 3 м, высота 9 м.

С историей кремля связано несколько легенд. Одна из них – о Зарайской чудотворной иконе. С давних времен икона святителя Николая Корсунская (позже названная Зараской, Зарайской) находилась в городе Корсуни, на берегу Черного моря, в храме во имя апостола Иакова, где был крещен великий князь Киевский равноапостольный Владимир. Чудотворный образ многим приносил исцеления от недугов. В начале XIII века священнику корсунского храма греку Евстафию явился во сне святитель Николай и повелел нести чудотворную икону в Рязанскую землю. Трижды являлся святитель нерешительному священнику, и только когда за послушание он был наказан слепотой и в раскаянии получил исцеление, отправился в путь... В то же время святой Николай Угодник явился во сне рязанскому князю Федору и возвестил о прибытии своего образа в город. На месте сретения иконы забил святой источник, получивший название Белый колодец, который сохранился до нашего времени.

Еще одна легенда – о могиле Богатыря. В местных преданиях говорится, что легендарный воевода Евпатий Коловрат собирал свою дружину на Великом Поле, что под Зарайском. И похоронен Евпатий Коловрат на берегу реки Вожи, между старинными зарайскими деревнями Китаево и Николо-Кобыльское – это место известно под названием Могила Богатыря.

Ивангородский кремль

«Повелением великого князя Ивана Васильевича заложена град на немецком рубеже против Ругодива немецкого на реке Нарове на Девичьи горе...» (из летописи).

В 1492 году по приказу Ивана III, на берегу пограничной реки Наровы, прямо напротив рыцарского замка Нарвы, была заложена каменная крепость Ивангород.



Ивангородская крепость расположена на крутых склонах Девичьей горы, которая с трех сторон омывается рекой Наровой, а с четвертой окружена глубоким оврагом. В дохристианские времена на Девичьей горе было святилище, потом появилась деревянная церковь и неукрепленное поселение, на месте которого в 1492 году возвели каменную крепость.

Вторая половина XV века – период создания сильного Московского государства, когда российские земли опоясываются от внешней угрозы рядом мощных городов – крепостей. Ивангород стал звеном этой цепочки.

Строительство города-крепости велось энергично: 21 июня 1492 года был заложен первый камень, а 15 августа работы были завершены. Крепость была создана по последнему слову военно-инженерного искусства, подобных ей в то время на Руси не было. Четырехугольная в плане с четырьмя квадратными башнями по углам, со стенами, сложенными из местного известняка и имеющими толщину 3 м, она имела площадь 1600 кв. м.

Строили крепость итальянские архитекторы, поэтому в ней встречаются такие элементы, которых нет больше ни в одной русской крепости. Например, на стену можно попасть не только через башню, но и поднявшись по специально пристроенной лестнице.

Небольшие размеры этой крепости не позволяли разместить в ней необходимый для защиты гарнизон, а свободная территория Девичьей горы позволяла неприятелю сосредоточить здесь для штурма большое войско, поэтому в 1496 году здесь снова начались строительные работы. Руководили строительством Иван Гундор и Михаил Кляпин. Всего за 12 недель работы были закончены. К восточной стороне прежней крепости пристроили Большой Боярский город (высота стен достигала 12–19 м, а башен – 15–22 м). Новая часть крепости (ее

площадь 25 200 кв. м) в 16 раз превосходила по площади выстроенную ранее! Столь мощное сооружение и в такие короткие сроки на Руси еще не строили.

Большой Боярский город был вытянут с запада на восток. По углам стояли четыре круглые башни, между которыми располагались башни прямоугольные. Рядом с Провиантской башней были сделаны ловушки, позволявшие защитникам крепости, подняв специальные щиты, полностью отгораживаться от врагов, проникнувших на стены крепости.

В 1507 году к Большому Бояршему городу с запада и до кромки обрыва, ведущего к реке Нарове, пристроили новое укрепление Замок, придвинувший границу крепости к берегу Наровы и полностью поглотивший первоначальную крепость 1492 года. Обеспокоенные нарвские власти сообщали, что «русские стали строить перед своей крепостью крепкую стену... чтобы их нельзя было взять с воды». Создатели Замка – русский мастер Владимир Таракан и иноземный зодчий Маркус Грек. На протяжении всего XVI века велись строительные работы по усовершенствованию и усилению крепости.

В XVII веке к северо-западной части крепости пристраивается Передний город. А с северной, наиболее уязвимой части крепости возводится укрепление бастионного типа – Боярский вал (Горнверк).

Сейчас крепость оказалась в достаточно тяжелой ситуации – после распада Советского Союза она попала в пограничную зону, куда нельзя попасть без специального пропуска. К тому же закончить реставрацию крепости в советское время не успели, а сейчас на это нет средств.

За время реставрации успели восстановить 4 деревянных шатра, каждый из которых делался 2 года и стоил 500 тыс. долларов. В 1999 году местные жители сожгли самый красивый и самый сложный шатер на Набатной башне. Средств на его восстановление нет ни у музея, ни у администрации города.

Казанский кремль

Всякий древний город имеет душу и сердце, которые создают его своеобразный образ и характер, связывая воедино в исторической непрерывности прошлое, настоящее и будущее. Душой и сердцем тысячелетней Казани является Казанский кремль – уникальный комплексный памятник природы и ландшафта, градостроительства и архитектуры, археологии, истории и культуры.

Казанский Кремль подобен многотомной книге. Каменные страницы последних томов этой книги мы можем увидеть и прочитать, а более древние тома скрыты от нашего взора под толщей земли.



Казанский Кремль – один из красивейших архитектурных ансамблей России. Его стены и башни помнят еще болгарских князей, воинов Чингисхана, ханов Золотой Орды, русских царей. Уже издали, с просторов Волги, виден на фоне неба затейливый силуэт древней казанской цитадели, раскинувшейся на обрывистом берегу Казанки. Именно сюда пришли в том далеком XII столетии болгарские строители, именно здесь, на высоком утесе у слияния Казансу и Булака, заложили небольшую, но мощную каменную крепость. Она была разрушена в конце XIV столетия ордынцами и спустя несколько десятилетий восстановлена новыми казанскими правителями – чингизидами Улуг-Мухаммедом и Махмутеком.

Находки же уводят нас еще дальше в глубь веков: в девятое или десятое столетие, в поселение салтово-маяцкой культуры, находившееся здесь же, на этом холме. Уже тогда здесь процветала международная торговля.

Кремль – гордость столицы Татарстана. Это единственная в мире живущая татарская крепость, и сегодня служащая центром государственности, а также самый южный образец псковского стиля в России. В камне его сооружений мы найдем следы всех эпох, труды многих поколений зодчих, напластования столетий. Глубоко под землей лежат сегодня древние рвы и валы, остатки деревянных стен древнейшей Казани, пережившей новый расцвет в XV–XVI веках, когда у руля управления государством встали ханы распадавшейся Золотой Орды. Татарская столица, раскинувшаяся вокруг высокого мыса Казанки, была одним из красивейших городов Поволжья, а Керман (так называлась тогда крепость) – ее неприступным оплотом. Это было мощное сооружение, надежно защищенное высокими стенами, башнями, со многими

рубежами обороны. Здесь размещались правительство и религиозные лидеры государства, а в северной части возвышался Арк (Ханская цитадель) с площадью перед ним.

Окруженный несколькими рядами каменных стен на разных уровнях, Арк как бы парил над всей Казанью, красотой своих башен и минаретов олицетворяя власть ханов, религии ислама. Высокий трехкупольный дворец, возвышавшийся на крутом мысу Казан-су, был окружен многочисленными павильонами, галереями и хозяйственными постройками. Недалеко от него стояла Ханская мечеть, где были похоронены казанские правители, окруженная монументальными мавзолеями знати, другие величественные здания. Перед Арком, на обширной площади, стояла великолепная многобашенная мечеть-медресе Кул-Шариф, настолько поразившая воображение русского царя Ивана Грозного, что по его повелению на центральной площади Москвы в честь завоевания Казани был возведен храм Василия Блаженного, повторивший образ этой мечети. Так гласит легенда.

С приходом русских прежний градостроительный замысел, когда-то гениально осуществленный неизвестными болгарскими зодчими, сохранился почти в неизменности и получил дальнейшее развитие, но уже в новых формах. Крепость Казан, возведенная в XII–XVI веках болгарскими зодчими, представляла собою хорошо укрепленное сооружение, на первых порах в почти неизменном виде ставшее основой русского кремля. Русский кремль почти точно повторил татарскую крепость, а его стены лишь слегка отошли от прежних на его южной границе. Псковские мастера полностью сохранили всю фортификационную схему казанского Кермана и лишь заменили его деревянные стены на кирпичные и переделали часть башен. Сохранилось местоположение дворца правителя и священных зданий, главных проездных ворот с расходящимися от них дорогами-улицами. Главные мечети цитадели оказались переделанными в церкви: наиболее грандиозная из них, увенчавшая силуэт цитадели, заместилась Троицкой церковью (сегодня на этом месте возвышается воссоздаваемая мечеть Кул-Шариф), мечеть Нур-Али стала Гарнизонной церковью. Ханская мечеть была разрушена и в XVIII веке замещена Дворцовой церковью.

Казанский Кремль слыл одним из наиболее неприступных в средневековой Руси, вобрав в себя достижения градостроительного искусства татарских, русских и, возможно, западноевропейских зодчих. Он накрыл собою овеванную славой старую татарскую крепость, которая выдержала к тому времени не одну неприятельскую осаду и из-под стен которой не раз с позором уходили войска русского царя, пока он не воспользовался услугами предателей внутри самого казанского государства. Изначальный замысел проступает и сегодня сквозь псковские формы и барокко, ранний и поздний классицизм кремлевских сооружений.

В настоящее время Казанский Кремль представляет собой частично отреставрированную средневековую крепость, внутреннее пространство которой имеет регулярную планировку и застройку XVIII–XIX веков. Главными архитектурными памятниками Кремля являются, кроме самой крепости, Благовещенский собор (XVI–XIX века), башня Сююмбике (первая половина XVIII века, согласно легенде, – минарет Ханской мечети), реставрируемая церковь Николы Ратного (XVI–XIX века), Присутственные места (XVIII–XIX века), Губернаторский дворец (середина XIX века) и другие.

Спасские ворота Кремля находятся на месте главных северных ворот татарской крепости. Башня была возведена во второй половине XVI века псковскими мастерами Иваном Ширием и Постником Яковлевым – строителем знаменитого храма Василия Блаженного в Москве – самого яркого воспоминания зодчего об архитектуре Казани.

Надстроенная в XVIII веке, Спасская башня воспроизвела в своем образе черты древнего болгарского архитектурного стиля. С севера к башне примыкает надвратная Спасская церковь в характерных формах псковского зодчества XVI века. Это самый древний музей в Казани: издавна здесь экспонировались реликвии 1552 года – знамена, пушки и ядра русской армии. Западная часть укреплений Кремля сохранила черты дорусского времени: древняя Тюменская

башня, оставшаяся еще от татарских ханов, называется сегодня Преображенской; другая – Ханская (Северная) башня – недавно вскрыта археологами на склоне берега Казанки. Их архитектура родственна архитектуре сооружений крымских и турецких крепостей XV–XVI веков.

Деревянный шатер башни Тюмен с дозорной вышкой также сохранил черты татарской крепостной архитектуры. Возможно, к тому же времени относятся остатки Пятигранной и внутренняя часть Нуралиевой (Тайницкой) башен. Отсюда шел подземный ход к роднику, снабжавшему водой Ханский Двор. Он был взорван русскими в 1552 году, что ускорило падение города. Название башни, происходящее от слова «тайна», сохраняет воспоминание о тайном ходе к роднику. Проездные ворота сохраняют древние черты: конструкции сводов, полотниц, опускающихся решеток. Другие башни были выстроены уже русскими на месте татарских. Крепостные стены сочетают в себе черты псковского оборонного зодчества и «ломбардского» стиля. Существует гипотеза, что в оформлении зубцов закрепились воспоминания об укреплениях Ханского Двора, выстроенного в XV веке с помощью итальянских зодчих – тех же, что строили Московский Кремль.

Пушечный двор – производственный комплекс XVII–XVIII веков – расположился на месте древнего арсенала Ханского Двора. Юнкерское училище – памятник русского классицизма первой половины XIX века – связано с именами многих известных военачальников России.

Присутственные места – здание губернской администрации. Появились во второй половине XVIII века. После ряда реконструкций их фасады обрели черты русского классицизма и более поздних течений.

Башня Сююмбике обозначила в начале XVIII века центр государственной власти губернии. В ее архитектуре воплотился образ Царства Казанского, в прошлом увенчанный двуглавым орлом – символом русского господства.

Дворец губернатора спроектировал в 1846 году архитектор Константин Тон, автор Большого Кремлевского дворца и храма Христа Спасителя в Москве. Архитектура казанского дворца родственна архитектуре московского как по псевдовизантийскому стилю, так и по композиции.

Благовещенский собор заложен 2 октября 1552 года. Его архитектор – Постник Яковлев, автор знаменитого собора Василия Блаженного на Красной площади в Москве. Собор является самым южным образцом средневековой русской архитектуры псковского стиля и символически сочетает в себе черты псковской, московской и татарской архитектурных традиций. Интерьеры здания богато расписаны. В древней его части еще сохраняются остатки фресок XVI века, более поздние датируются XIX веком. До начала XX века собор украшала оригинальная по своей архитектуре колокольня, возможно, перестроенная в XVII веке из древней болгарской оборонительной башни на рву Тазик.

Казанский Кремль вошел в список Всемирного наследия ЮНЕСКО как одна из уникальных жемчужин мировой культуры.

Коломенский кремль

Впервые Коломна упоминается в летописи под 1177 годом как пограничный город Рязанского княжества. В 1301 году он был присоединен к Московскому княжеству. И на протяжении нескольких веков Коломна стала одним из главных южных оборонительных рубежей Московского княжества. Город принимал на себя удары многих врагов.



Постоянные набеги татар во второй половине XV – начале XVI века. подтолкнули Василия III к решению сделать Коломну неприступной крепостью на пути захватчиков с юга. Специальным указом великий московский князь распорядился «делать в Коломне град каменный».

Строительство каменного кремля в Коломне началось 25 мая 1525 года. По некоторым данным, велось оно под руководством фряжских (итальянских) архитекторов Алевизов – Большого и Малого, которые принимали участие в возведении стен и башен Московского Кремля. Это были грандиозные строительные работы, в которых принимали участие не только жители Коломны, но и крестьяне близлежащих сел и деревень.

Всего шесть лет понадобилось мастеровым людям, чтобы возвести «постройку, доведенную до совершенства и достойную удивления зрителя», как оценил ее спустя 100 лет известный сирийский путешественник Павел Алеппский. Коломенский кирпично-каменный кремль оказался надежным защитником города. После его постройки за все время многочисленных набегов крымских и казанских татар он ни разу не был взят.

Внизу толщина стен достигала 4,5 м, вверху – 3 м, а высота колебалась от 18 до 21 м. Примерно на одинаковом расстоянии друг от друга возвышались 16 или 17 башен, в 4 из которых имелись проездные ворота. Еще двое ворот находились в пряслах стен. Некоторые из них напоминали башни Московского Кремля. Да и по общим размерам они были сравнимы: площадь Московского – 28 га, Коломенского – 24, длина стен Московского Кремля – 2235 м, Коломенского – 1938 м. Башни, проездные ворота, стены связывались друг с другом различными ходами, переходами, галереями. Вооруженным защитникам можно было пройти в любую часть каменного пояса крепости. Боевые окна башен подземного этажа выходили в ров, окружающий кремль с восточной и южной сторон. Ров был выложен белым камнем. Под интенсивным огнем защитников врагам было не просто его преодолеть.

В Коломенском кремле было четверо башенных ворот (Пятницкие, Ивановские, Косые, Водяные) и двое ворот, находящихся в пряслах стены, Михайловские и Мельничные (или Георгиевские).

Центральными, парадными воротами кремля были Пятницкие. Они сохранились до наших дней на восточной стороне кремля и выходили на дорогу Владимир – Кашира.

Ворота состояли из двухъярусной башни и отводной стрельни, которая завершалась зубьями. Высота башни – 29 м, длина – 23 м, ширина – 13 м. Наверху башни был укреплен так называемый всполошный колокол. При виде неприятеля дежуривший на башне воин ударял в колокол, извещая горожан о приближении врага. Вход в ворота защищали двойные герсы – особые опускающиеся при помощи блока стальные решетки.

Вторыми по значимости воротами Коломенского кремля были Ивановские. Высота их достигала 35 м, длина – 21 м, ширина – 15 м. Ворота были разобраны в начале XIX века.

Не сохранились до наших дней и Косые ворота. Косыми они названы, скорее всего, по форме плана: арочные проходы ворот находились в смежных сторонах башни. Видно, с тех пор от названия ворот получило наименование место, где они когда-то стояли, – Косая гора.

Были в кремле и так называемые Водяные ворота. Находились они на берегу Москвы-реки и сначала были расположены в Свибловой башне, а позже в прясле стены.

Михайловские ворота находились в прясле стены между Грановитой и Коломенской (Маринкиной) башнями. В конце XVI века они были заложены, но со временем эта закладка рассыпалась. И теперь, после реставрации, мы можем снова увидеть Михайловские ворота: их высота около 6 м, ширина – под 3 м.

О Мельничных (или Георгиевских) воротах говорится в башенных сметных книгах Коны 1669–1670 годов: «Закладены те ворота камнем, проезду нет».

Башни крепости были расположены так, что позволяли организовать активную оборону: защитники могли вести со стен фронтальный огонь по атакующим, а из амбразур башен – фланговый, что создавало сплошную зону поражения.

Коломенская (Маринкина). Одна из красивейших башен кремля, дошедшая до наших дней, стоит недалеко от речки Коломенки, возле центральной улицы. Названий у этой самой высокой из сохранившихся башен несколько: именовалась она и Коломенской, и Круглой, и башней Марины Мнишек, и Маринкиной. Это двадцатигранный столп высотой 31 м и диаметром 11 м. Настилом из деревянных полов башня разделялась на 8 этажей. Верхняя часть украшена фигурным пояском из белого камня, венчалась зубцами, создавая впечатление короны, и завершалась конусообразной крышей. По кирпичному телу башни, темными крапинками зияют 27 окон-бойниц. Благодаря тому, что располагались они в шахматном порядке, защитники могли держать здесь круговую оборону.

Четырехугольные башни. Из сохранившихся кремлевских башен – четыре однотипные. В свое время они были приспособлены для различных видов боя: подошвенного, среднего и верхнего. Это Ямская, Семеновская (Симеоновская), Спасская и Погорелая башни.

Грановитая башня получила такое название из-за своей формы – прямоугольная с внутренней стороны и шестигранная снаружи.

Свиблова башня. На высоком берегу Москвы-реки стояла долгое время одна из красивейших башен Коломенского кремля, увенчанная сверху двумя рядами зубцов. Мощная, стройная, она возвышалась над откосом на 34 м, чтобы охранять подступы к водным артериям города. К сожалению, такая красота не дожила до наших дней.

Без малого пять столетий этому замечательному памятнику архитектуры и фортификации. В конце XIX и в 60–70-е годы XX века некоторые башни и прясла стен были отреставрированы. Однако время вносит свои коррективы: кремлю вновь требуется ремонт, чтобы воспрепятствовать его разрушению. Администрации города не под силу выполнить большой объем работ, поэтому одна из ее забот – включение Коломенского кремля в план реставрации Министерства культуры Российской Федерации.

Сейчас в Кремле разместилось военно-историческое общество. Теперь там навели порядок, проводятся экскурсии, появился музей древнерусского оружия и военного костюма.

Нижегородский кремль

Как свидетельствует летопись, в 1221 году владимирский князь Юрий Всеволодович основал у слияния рек Оки и Волги крепость, получившую потом название Нижний Новгород. Крепость состояла из деревянно-земляных укреплений – глубоких рвов и высоких валов.



В 1367 году Дмитрий Донской приступил к строительству каменного кремля в Москве, а в 1372 году началось возведение каменного кремля и в столице Нижегородского государства. В 1372–1374 годах там была построена первая каменная цитадель.

С потерей независимости Нижегородского княжества работы по каменным укреплениям города прекратились более чем на столетие. Только при первом великом князе «всея Руси» Иване III Нижний Новгород стал рассматриваться как главный оплот государства на востоке. Началом строительства каменного Нижегородского кремля стала постройка в прибрежной части города Ивановской башни. В 1508 году великий князь Василий, сын Ивана III, направил в Нижний опытного итальянского зодчего Пьетро Франческо, или, как его звали русские, Петра Фрязина. С его именем связано планомерное строительство в 1508–1511 годах каменного Нижегородского кремля. В короткие сроки – к 1515 году – грандиозное строительство было завершено.

Конец ознакомительного фрагмента.

Текст предоставлен ООО «ЛитРес».

Прочитайте эту книгу целиком, [купив полную легальную версию](#) на ЛитРес.

Безопасно оплатить книгу можно банковской картой Visa, MasterCard, Maestro, со счета мобильного телефона, с платежного терминала, в салоне МТС или Связной, через PayPal, WebMoney, Яндекс.Деньги, QIWI Кошелек, бонусными картами или другим удобным Вам способом.