

Н.И. Конюхов

# ДЫХАНИЕ ИСТОРИИ



Николай Конюхов

**Дыхание истории**

«Accent Graphics communications»

2015

**Конюхов Н. И.**

Дыхание истории / Н. И. Конюхов — «Accent Graphics communications», 2015

Почему нашем мире нет ничего вечного? Почему возникают и распадаются этносы, государства, социально-экономические системы, корпорации? Почему одни могущественные империи существовали многие столетия, а другие не протянули и нескольких десятков лет? Всё происходит случайно или закономерно, распадается со временем по пространству или оставляет чёткие, но незримые следы? История пишется случайными событиями или все они – результат действия какой-то необходимости? Каково соотношение случайного и закономерного, стихийного и целесообразного в истории? Как можно на научной основе использовать историю для понимания настоящего и прогнозирования будущего? Ответы – в поисках закономерностей в истории США, Китая, Римской, Монгольской и Российской империй, а они, как оказывается, во многом аналогичны тем, которым подчиняется жизнь коллективов, корпораций и даже отдельных людей. Это – размышления с учётом откровений Личностей, умеющих считывать информацию с прошлого, чувствовать дыхание Космоса. Книга предназначена политикам, экономистам, психологам, практикам-руководителям, студентам.

© Конюхов Н. И., 2015

© Accent Graphics  
communications, 2015

# Содержание

|                                                                                                                |    |
|----------------------------------------------------------------------------------------------------------------|----|
| Введение                                                                                                       | 5  |
| Глава 1.                                                                                                       | 6  |
| 1.1. Основные изменения в методологии анализа прошлого                                                         | 8  |
| Кумулятивно-факторные причины                                                                                  | 9  |
| «Мягкая сила»                                                                                                  | 9  |
| Цикличность воздействия «мягких сил»                                                                           | 11 |
| Привычки и динамические стереотипы                                                                             | 12 |
| Психологические особенности личности                                                                           | 13 |
| Маятниково-кинестетический интеллект                                                                           | 13 |
| Слабые и сильные личности                                                                                      | 14 |
| Роль общественников                                                                                            | 17 |
| Биологическое в детерминации социальных процессов                                                              | 18 |
| Доминанта коллективного бессознательного                                                                       | 22 |
| Творческое меньшинство                                                                                         | 24 |
| 1.2. Некоторые методологические выводы А. Тойнби и их связь с результатами психологических исследований        | 26 |
| Выводы по главе                                                                                                | 34 |
| Литература                                                                                                     | 35 |
| Глава 2.                                                                                                       | 36 |
| 2.1. Закон обратного движения и равновесно -неравновесное состояние общества в процессе исторического развития | 37 |
| 2.2. Уровни проявления закона обратного движения                                                               | 46 |
| 2.3. Циклы в историческом развитии                                                                             | 51 |
| 2.4. Закон трёх поколений                                                                                      | 56 |
| Конец ознакомительного фрагмента.                                                                              | 57 |

# Николай Конюхов

## Дыхание истории

*Любой разум движется к возникновению в нём понимания задач  
Мироздания.*

*Мудрые вас поймут, дураки осмеют.*

*Чья реакция вам дороже?*

***Вера Матушкина***

## Введение

Данная книга стала результатом осмысления истории после десятилетних массовых психологических, психофизиологических исследований людей и общения с явно необычным мыслителем, учёным, успешным практиком – Кустовым Валерием Николаевичем. Именно он подал идею и даже настоял на анализе исторического процесса с точки зрения совпадения его с психологическими, социально-психологическими закономерностями развития людей. Просто у живущих они проявляются быстротечно, а в истории растянуты на века. Автор признателен так же и тем Личностям, которые позволили сверить полученные знания с недоступными для обычного человека информационными системами, существующими в нашем Мире.

## **Глава 1.**

### **Методология анализа истории с целью извлечения уроков для настоящего**

О. Шпенглер на основе анализа истории выявил циклы в существовании культур и установил, что одна культура-цивилизация существует около 1000 лет. Культура-цивилизация исчезает и на её месте возникает другая. По Л. Гумилеву этнос существует около 1500 лет, исчезает и на его месте возникают другие. Империи существуют разное время, но обязательно исчезают и на их месте появляются другие. О времени существования конкретных этносов, империй имеются строгие научные данные.

Римская империя существовала 503 года: с 27 года до нашей эры (начало правления императора Октавиана Августа) до раздела на Западную и Восточную, то есть по 476 год нашей эры.

Португальская империя существовала 584 года (зародилась в 1415 году).

Османская империя – 623 года, с 1299 по 1922 год.

Кхмерская империя – 630 лет, с 802 по 1432 год.

Эфиопская империя была на карте мира 666 лет, с 1270 по 1936 годы.

Империя Канем (занимала территорию Чада, южной Ливии и восточного Нигера) существовала с 700 по 1376 годы. Это 676 лет.

Священная Римская империя здравствовала с 962 по 1806 годы. Это 844 года.

Империя Силла (Корейский полуостров) существовала с 57 года до н.э. по 935 год н.э., то есть 992 года.

Венецианская республика имеет время жизни 1100 лет, с 697 по 1797 год.

Империя Куш (современный Судан) здравствовала с 1070 года до н.э. по 350 год н.э., – 1420 лет.

Восточная Римская империя, Византия существовала с 476 по 1453 годы, в общей сложности это 976 лет.

Истории известны империи, которые не протянули и одного века.

Монгольская империя существовала всего три поколения правителей. Уже внуки Чингисхана сражались между собой на осколках некогда самой большой империи мира. Империя (династия) Тан на территории Китая существовала около 90 лет. СССР – всего 70 лет, с 1922-1991 годы.

Не смотря на разное время существования этносов, империй, государств, культур, корпораций – есть общие особенности, закономерности их образования и развития. Понимание этих закономерностей – ключ к выявлению возможностей обеспечения их более длительного существования, а, следовательно, и ключ к менее конфликтному, менее трагическому, более гармоничному развитию цивилизации и даже отдельных компаний и корпораций.

Обращение к закономерностям формирования и развития империй, этносов, особенно после появления обобщающих трудов историков мирового уровня, таких как А. Тойнби, Л. Гумилев и др., требует или соответствующих научных предпосылок, которых ранее не было, или превеликое самомнение нового автора. В данном случае автор преклоняет свою седую голову перед сделанным его предшественниками. Однако, исходя из правдивости, искренности изысканий предшественников, считает, что в современной науке появились данные, которые позволяют подтвердить ранее высказанные мысли о закономерностях развития культур, этносов, властно-политических организаций и социально-экономических образований. Более того, новые научные данные помогают выйти на новый уровень понимания условий, которые

определяют ход и исход процессов развития, что позволяет управлять этими процессами и продлевать время устойчивого существования.

Эти условия относительно просты – сделать так, чтобы в элите, в руководстве страны, предприятий были самые достойные, чтобы в обществе, в иерархии управления люди занимали положение, соответствующее их способностям понимали то, что они делают. Только в этом случае человек может принимать решения, исходя из реалий, а не из фантазий, которые существуют только в его голове. Становятся менее вероятными ситуации, когда руководитель не знает как поступить, а подчинённые не понимают, чего он хочет от них добиться, исключаются неразрешимые противоречия между народом и элитой.

Характерно, что психологический механизм достижения уровня гармоничности развития империй однотипен психологическому механизму достижения оптимального уровня развития компаний и других бизнес-структур. Поэтому данная работа имеет достаточно прагматическую направленность, а её результаты являются универсальными, так как валидны как на уровне этносов и империй, так и на уровне отдельных небольших коллективов людей.

## 1.1. Основные изменения в методологии анализа прошлого

Буквально в последние годы появились научные обобщения и методы, предоставляющие возможности проведения междисциплинарных исследований, в ходе которых удаётся связать одной логикой данные, которыми располагают разные науки. В результате формируются предпосылки для создания новых методологий проведения научных исследований, которые позволяют получать новые знания и глубже понимать те закономерности, в соответствии с которыми развивается наш мир во всех его аспектах. Не осталась в стороне и историческая наука. Стало очевидным, что все серьёзные исторические события не являются случайными, а происходят вследствие воздействия сил космической природы, которые массово и циклически изменяют психотипы людей, творящих историю.

«Первичным» фактором, влияющим на исторический процесс, является *изменение плотности эфирного ветра и последствия этого процесса – изменение притяжения Земли, солнечной активности и др.* Однако эта сложная проблема. Поэтому вначале идет изложение истории отдельных империй, цивилизаций, вскрываются противоречия исторического процесса. А затем дается понимание, что все это имеет свои системные причины в способе существования всего Мироздания. Затем вновь с позиций обновленной методологии анализируется исторический процесс.

По своей природе человек реагирует на какие-то изменения. Реагирует просто: пытается уравновесить себя с любым внешним воздействием. Основные процессы идут в головном мозге, в результате чего возникает картина происходящих вокруг нас изменений. Уравновешивается и наш организм, который постоянно поддерживает равновесие (гомеостаз), в том числе через выработку гормонов.

Когда «приходит» большое внешнее воздействие, то в теле возникает лишнее, неуравновешенное движение, организм производит больше гормонов, требующих от человека повышения активности. Лишнее движение ищет возможности выхода. Если это движение не направить на обычную физическую активность или какую-то полезную деятельность, то оно выплёскивается через наши эмоции. Возникает стресс. Сознание "сужается". Любой вопрос мы начинаем анализировать на меньшей выборке, так как в голове просто меньше информации, чем обычно. Результат – ошибочные выводы.

На что мы реагируем, что именно вокруг нас постоянно изменяется? Это изменение притяжения Земли, и тех гравитационных потенциалов, которыми до Земли добирается притяжение всех космических объектов. Всё это – циклически изменяющиеся величины, которые можно проследить в исторической ретроспективе и прогнозировать их появление в будущем. Но изменение притяжения Земли, солнечной активности зависит и от иного, более фундаментального фактора – плотности эфирного потока, в котором движется Солнечная система.

Другие циклически изменяющиеся величины – интенсивность солнечного ветра, которая связана с количеством чёрных пятен на Солнце, и изменения, происходящие в магнитосфере Земли. Эти изменения мы научились регистрировать, накоплены огромные массивы данных, так как люди наблюдают за поведением Солнца не одну сотню лет. Это уже позволило сделать выводы, что развитие ноосферы и человечества находятся в прямой зависимости от солнечной активности (Л. Гумилев, В. Вернадский, А. Чижевский). Однако, как солнечная, так и геомагнитная активность, в целом, являются производными изменения более фундаментальных космических процессов. Велика роль и изменения силы притяжения на Земле. Эта величина не столь наглядна и сложно поддаётся регистрации, а потому пока остаётся «за бортом» большинства исследований [6].



## Кумулятивно-факторные причины

Значительная часть факторов, которые влияют на развитие личности, не регистрируются сознанием человека по отдельности. Но в своей совокупности они оказывают серьёзное воздействие на нашу психику и являются важным, если не основным фактором, влияющим на поведение человека. Своё действие они проявляют кумулятивно, когда сложившись своей величиной начинают подавлять все остальные. На нашу психику, на наше сознание и

бессознательное влияет практически всё – движение космических тел (меняется сила притяжения), изменение температуры окружающей среды, цвет окружающих предметов, время суток, курс доллара, мнение коллег и начальников и т.д. Всё... И всё меняется непрерывно, чуть-чуть... Но через некоторое время совокупность этих поистине бесчисленных «чуть-чуть» приносит эффект, сравнимый с изменением среды, да таким, что это начинает затрагивать наше существование, нашу жизнь.

На этапе таких первых мизерных изменений наше сознание просто не в состоянии их анализировать. Более того, сознание в принципе не способно анализировать много факторов одновременно, даже если сигнал от них попадает в наши органы чувств. Поэтому до определённого этапа большая часть микровлияний оказывается вне нашего осознания. Но с определённого этапа, с определённой меры этих микроизменений внешней среды сознание начинает на них реагировать. Причём все реагируют по-своему. А вот наше бессознательное считает буквально всё, что находится в резонансе с его колебаниями. В результате систематически создаётся система противоречий между сознательным и бессознательным.

Влияние кумулятивных факторов на нашу психику принято называть «мягкой силой». Но эта сила не такая уж мягкая, так как развитие личности примерно на 2/3 зависит от совокупности и направленности влияния «мягких сил» и только на 1/3 от факторных. Наше сознание в состоянии анализировать факторные причины. Кумулятивные причины, «мягкую силу» мы можем чувствовать, большей частью интуитивно. В то же время наука анализирует главным образом явления, которые развиваются в соответствии с действием факторных причин. Классическая физика как раз и занимается такими явлениями, но социальные науки изучают процессы, которые более зависят от «мягкой силы», а она до последнего времени научными способами не регистрировалась. «Мягкую силу» люди только чувствовали, и далеко не все, а только предрасположенные к её восприятию, люди с интуицией. Нередко это были блестящие практики.

### «Мягкая сила»

Термин «мягкая сила» введён для обозначения явлений, связанный с действием кумулятивно-факторных причин. Влияние этих сил прослеживается на уровне исторических, политических и культурных процессов, но в классической науке они не выделялись как действующий фактор. В то же время во многих религиях, напротив, указывается, что именно «мягкие силы» в наибольшей степени оказывают влияние на жизнь человека.

В настоящее время под «мягкой силой» понимается широкий спектр явлений.

– Это – *солнечная активность*, изменение которой оказывает влияние на поведение людей, на социальные, социально-психологические и экономические процессы, затрагивает даже движение фондовых рынков и провоцирует экономические кризисы. Данное явление хорошо изучено. Работы А. Чижевского, В. Вернадского и современные исследования дают достаточно полное представление об этом феномене [4].

– Влияние на поведение людей *притяжения* Земли. Величина его изменяется циклически с характерными минимумами и максимумами. Особенно это заметно в точках афелия

и перигелия, когда ускорение перемещения Земли и Солнца изменяет свой знак. Головной мозг человека в этих точках работает по-разному, что зафиксировано инструментально. Наше мышление, сознание становится чуть иным в зависимости от изменения ускорения Земли и Солнца, которое также проходит точки афелия и перигелия, перемещаясь относительно местного скопления звёзд и центра нашей Галактики. В определённые моменты, которые циклически повторяются, притяжение Земли резко изменяется, и эта микропричина превращается в важный фактор развития. Вращательное движение космических тел обуславливает наличие периодов космических резонансов между торсионными полями. Совпадение числа полных оборотов вокруг Солнца или иных космических тел между собой (см.: В. Сухарев, 2012) связано с такими космическими резонансами, что Землю трясёт основательно. Оказывается между вращающимися телами могут возникать и возникают мощные резонансы. Но до начала этих резонансов это влияние малозаметно, оно протекает на уровне кумулятивных причин, на уровне микропричин. Но вдруг, в определённый момент эти микропричины превращаются в фактор такой силы, что трясёт Землю, начинают извергаться вулканы, сдвигаются континенты...

– Люди влияют друг на друга. Бессознательные компоненты психики каждого человека помимо воли входят в резонансы с бессознательными компонентами психики других людей. Резонируют между собой люди, бессознательное которых функционирует на совпадающих частотах. Происходят сложнейшие процессы влияния людей друг на друга, в результате которых возникают симпатии и антипатии, тяга друг к другу и отторжение, доверие и недоверие, любовь и ненависть. Так формируются общности людей.

– Есть надёжные данные о передаче информации между людьми через невербальные каналы. Но это крайние случаи. В основном люди передают предустановки на ту или иную информацию. Поэтому не случайно, что одинаковые открытия делают почти одновременно в разных частях света. Это свидетельствует о наличии единого информационного поля Земли, как некоего коллективного сознания всего человечества, в котором «копится» всё обречённое людьми понимание. Поэтому если понял кто-то один, то это *понимание* становится «общим достоянием», и тот, кто готов, кто напряжённо работает в данном направлении, способен обрести его для себя [6]. Новая информация, как понимание реально существующего в природе, вводится во всеобщий оборот, открыта для бессознательного всех людей. Однако, доступ к ней получают только те, для кого она является необходимостью и они способны эту парадигму воспринять, то есть далеко не все. Все это протекает на бессознательном уровне. В. Вернадский назвал данное явление ноосферой. Есть иное название – озмос. Это информационное поле Земли, в котором дифференцированно действуют различные «информационные потоки». И это так же «мягкая сила».

– Психологическое, социально-психологическое взаимодействие между людьми так же относят к разряду мягких сил. В этом отношении внушение, подражание, конформность – это конкретные *психологические механизмы* передачи таких сил от одного человека к другому.

Есть и другие проявления «мягких сил».

Но за всеми ими стоит движение эфира, эфирный втер. Без опоры на эфиродинамику (Ацюковский А.В. и др.) понять перечисленные и иные эффекты в их целостности просто невозможно. Поэтому теория эфиродинамики возникает с логической необходимостью на завершающих этапах рассуждений о закономерностях исторического процесса.

Многие исторические процессы просто непонятны без опоры на знание действия кумулятивных сил. Циклична не только достаточно хорошо изученная солнечная активность. Циклически и периоды пассионарности и субпассионарности, которые создаются в первую очередь соединением -оппозицией Сатурна и Юпитера и сочетанием их с солнечной активностью. Такие резонансы возникают каждые 144 года. Эти явления (солнечная активность и гравита-

ционные эффекты) относительно самостоятельны, как бы независимы друг от друга, но в своём сочетании способны вызвать всплеск конкретной активности людей [3,4].

Например, в 1991 году субпассионарный период, вызванный оппозицией планет-гигантов, совпал с пиком солнечной активности, что усилило негативные социально-экономические и духовные процессы и в совокупности с ними привело к крушению самой большой по площади империи мира – Советского Союза. Напротив, период пассионарности, совпавший в 1901 году с минимумом солнечной активности ознаменовался бурным развитием мировой экономики. Росли экономики всех стран, но наибольшие темпы были в США, где высокое качество населения, попавшего под определённое воздействие космических сил, сочеталось с хорошим уровнем развития науки и техники.

Как показывает история, наибольшие «дивиденды» в пассионарный период получают страны, отличающиеся высоким качеством элиты и экономически активного населения, основной костяк которого составляют резонаторы – люди, способные находиться в гармонии с действием космических сил.

В начале XX века, в период пассионарности, массово изменилось качество населения, результатом чего стали высокие темпы развития экономики. Это – результат влияния «мягкой силы», которую сложно пока высчитать математически, но ее можно чувствовать, интуитивно улавливать. Но именно она активно «управляет» большинством экономических, социальных и исторических процессов. Однако, понимание исторического процесса и социальных изменений связано с научным мышлением, а оно по своей сути формально-логическое, в лучшем случае диалектическое. Основной упор наука делает на то, что можно выразить словами, на анализе отдельных, «осязаемых» факторов развития и их сочетаний.

Таким образом, логика познания исторических процессов связана с анализом факторных причин, а большая часть детерминант исторического процесса связана с влиянием «мягких сил». Язык понимания истории не в состоянии выразить те процессы, для отражения основных элементов которых даже нет соответствующих понятий. Поэтому наиболее глубокие исторические описания связаны с воспоминаниями практиков, которые интуитивно чувствовали ход истории, понимали что и как надо было делать для достижения поставленных целей, умели найти простые, понятные слова для выражения своих мыслей. Это, например, воспоминания канцлера Германии О. Бисмарка и премьер-министра Великобритании У. Черчилля, президента США Ф. Рузвельта и др. Таких книг много, они позволяют ощутить вкус времени и пропустить через своё сознание реально имевшие место события тех лет.

## **Цикличность воздействия «мягких сил»**

Под воздействием «мягких сил» изменяются психотипы элиты и экономически активного населения, что ведёт к изменению темпов развития. Активность «мягких сил» изменяется циклически, циклически изменяются психотипы, доминирующие в населении, что отражается в цикличности исторического и экономического развития. Циклы исторического, экономического развития связаны с циклами солнечной активности и с циклами пассионарности и субпассионарности. Раз в 144 года они между собой резонируют, повышается интенсивность психических изменений, что никогда не проходит бесследно для социумов, государств и их экономик. Половина этого времени – 72 года -составляет по календарям Древнего Китая, по древнерусским календарям один Космический День. Космический месяц (космическая эпоха) складывается из 30 космических дней. Это 2160 лет. Один Великий год включает в себя 25920 лет (12 x 2160). Потом всё повторяется. Наибольшие изменения происходят со сменой космических эпох, то есть каждые 2160 лет с переходным периодом примерно в 150 лет. По мнению В. Вернадского примерно с таким циклом идёт повторение рывков в развитии человечества, во всяком случае, в науке.

Указанные циклы изменения активности «мягких сил», связанные с движением Земли в космическом пространстве, в с эфирным ветром. Это отражаются в человеческой истории и наиболее отчётливо просматриваются в цикличности событий, происходящих в империях, начиная с момента их формирования до распада [3].

## **Привычки и динамические стереотипы**

Исторический анализ обогатился идеями Ф. Броделя и А. Тойнби о важности в истории привычек и динамических стереотипов. Привычки поведения выступают фактором стабилизации социальных и политических отношений. Изменение социальных, экономических отношений без изменения привычек просто невозможно. При нарастании кризиса можно менять законы, но не изменив привычки не только не добьёшься положительного эффекта, наоборот -усугубишь и без того тяжёлое положение.

По мнению Ф. Броделя промышленная революция в Англии стала возможной в том числе и потому, что в стране было много приказчиков. По своему профессиональному положению у приказчиков развита способность делать то одно, то другое, подстраиваясь под требования, а иногда и под капризы своего хозяина. Поэтому, когда начался массовый набор рабочих на фабрики – их бригадиры, руководители низшего звена были подготовлены самой жизнью. В своём большинстве ими стали приказчики, психологически соединившие промышленников и рабочих – вчерашних крестьян.

Накопление необходимых динамических стереотипов -важный этап культурного развития и изменения социально-экономических отношений. А черты и динамические стереотипы людей меняются не случайно. Здесь есть закономерности взаимосвязи поколений, закономерности в изменении психологических особенностей элиты в период роста империи, на стадии ее раскола и на стадии спада в развитии. Психотип элиты, как и психотип народа меняется маятниково. Изменение стереотипа связано со сменой метапрограмм мышления и поведения, а также основных ценностей. Этот факт признан историками, которые начали говорить языком психологов. С другой стороны, психологам стал более понятен исторический процесс.

Оказалось, что формирование и распад микрогрупп в коллективах подчинено тем же закономерностям, что выдвижение и свержение лидеров государств, в основе этого процесса лежит один и тот же психологический механизм. Возникновение практически в любом коллективе формального лидера и его антипода повторяет исторический процесс, когда наряду с элитой формируется контрэлита. Но это происходит не всегда. В обычном коллективе контрлидер формируется тогда, когда ему не дают занять подобающее место рядом с лидером, или разделить с ним лидерские функции. Так и контрэлита формируется тогда, когда наиболее сильным и достойным не дают возможности войти в элиту на законных основаниях.

По исследованию Ф. Броделя относительно бесконфликтное развитие общества наблюдается при обновлении элиты примерно на 1% в год. При этом обновление должно быть справедливым – выдвигаются в элиту самые способные снизу. Если такого нет, то способные, но не признанные обществом, встают в оппозицию. По терминологии Л. Гумилева это пассионарии. Когда способных, активных, сильных личностей в оппозиции становится больше, чем в самой элите, происходит раскол в обществе. Пролетариат с охотой чаще идёт за своими по духу, а не за заевшимися на верху. Контрэлита чаще выходит из низов и лучше их чувствует.

Данные факты выявили историки. Психологам приходится просто соглашаться с тем, что эти зависимости проявляются не только в историческом процессе, но и в более локальных образованиях людей, в типичных коллективах. Поэтому исторические закономерности насыщены психологическими. Но и из истории можно взять некоторые методы, способы формирования актива, элиты, лидеров.

## **Психологические особенности личности**

Историческая и экономическая наука обогатились знанием простого факта: психологические особенности личности проявляются и в исторических процессах, но с другой динамикой. В частности, защитные реакции личности (проекция, вытеснение и др.) в полной мере проявляются и в процессе формирования империй. В период раскола в развитии империй элита, императоры склонны искать не системные причины проблем в развитии, а виновных. «Виновные» во вне служат поводом для начала войны, а «виновные» внутри – поводом для начала внутренних репрессий. В первом случае избыток эмоций населения выплёскивается вовне, во втором – эти эмоции подавляются. Это не решает возникшие проблемы, но на время снимает с руководителей страхи и опасения за будущее империй.

## **Маятниково-кинестетический интеллект**

Наиболее высокие темпы развития наблюдаются в тех странах, где у элиты и экономически активного населения формируется способность обладать кинестетическим и аудиальным, визуальным интеллектом. Концепция маятниково-кинестетического интеллекта связана с обоснованием двух разных типов личностей: резонаторов и пострезонаторов. Резонансный тип личности чувствует «мягкую силу» Космоса и действует в соответствии с ее «повелениями». Кинестетический интеллект чаще направлен на решение сугубо практических, земных задач. Это интеллект практиков. Сочетание кинестетического и аудиального, визуального типов интеллекта рождает людей повышено динамичных, способных быть эффективными в различных исторических ситуациях. Таких лиц не много. Отсутствие или потеря таких лиц среди лидеров – ведёт к гибели как отдельные коллективы, так и целые империи. И наоборот, их приобретение в массовом масштабе ведёт как коллективы, так и империи к расцвету.

В настоящее время база для массового естественного приобретения лиц с маятниково-кинестетическим интеллектом сужается, так как уменьшается количество профессий, где необходим практический, предметный труд. А раньше крестьяне занимались сугубо кинестетическими действиями.

Некоторые из них (с более развитыми динамическими стереотипами) становились рабочими. И что интересно: именно на них сделал ставку марксизм и в итоге победил. Членами партии большевиков в массовом порядке становились рабочие. Не все, а те, кто мог выучить программные документы партии, кто разбирался во внешней политике, в политическом моменте. Для этого надо было и читать, и перерабатывать написанный материал. Надо было быть политически грамотным. Членами партии становились самые успешные в труде (лучшие кинестетики) и самые успешные в политической агитации и пропаганде (а это уже успешные аудиалисты). В итоге костяк партии составляли лица с маятниково-кинестетическим интеллектом, которые были способны стать истинными лидерами и повести за собой большие массы людей. В этом случае между элитой и основной массой населения снимаются многие антагонистические противоречия и возникает возможность оптимального взаимодействия.

Маятниково-кинестетический интеллект дает возможность быть резонатором, но он даёт и иную возможность – легко и естественно входить в контакт с не резонаторами. «Подвешенный» язык тут помогает. Это позволяет не допустить раскола общественного, коллективного сознания и вести за собой людей. Потеря маятниково-кинестетического интеллекта лучшими представителями элиты ведёт империю к проблемам. Так, в США вывод производств с основной территории лишает страну той базы, на которой формируется именно кинестетический интеллект. Наряду с уменьшением доли лиц, которые занимаются предметным трудом, это создаёт стратегические проблемы в развитии.

## Слабые и сильные личности

В психологии появился метод диагностики сильных и слабых личностей [5]. По сути это метод экспериментального выявления пассионарных личностей, который в совокупности с другими методами даёт возможность диагностировать их различные подтипы.

С помощью биографического метода Бэмкон обследованы сотни тысяч людей. Десятки тысяч случаев, когда получены обратные связи об успехах на жизненном пути людей с высокой и низкой силой личности. Около тысячи случаев, когда каждый из диагностированных тестом Бэмкон, был обследован всесторонне другими, самыми современными методиками, включающими диагностику особенностей развития бессознательных установок. На каждого из них написана психологическая характеристика и велось наблюдение как в процессе интенсивной подготовки, так и в процессе практической деятельности. Получены достаточно валидные результаты, которые совпадают с тенденциями исторических процессов и во многом их объясняют.

Суть сильной личности выражается в том, что она в состоянии развить большую активность, выполнить больший объем работы, чем слабая личность. У неё выше энергетика. Но не только. У неё есть силы на формирование смыслов жизнедеятельности. У таких лиц есть убеждения, у них выражена потребность жить смыслами, что и является основой для постановки далёких целей жизнедеятельности. Им вероятно присущи и другие черты личности, характерные для резонаторов. Чем выше сила личности, тем выше вероятность того, что она строит модели реального мира и действует в соответствии с ними. Слабые личности в большей степени подражают сильным.

Экспериментально выявлено, что 10% самых сильных личностей имеют выше эффективность отсроченного запоминания. Если полученная информация задевает их интересы, их смыслы деятельности, то она со временем не пропадает в соответствии с кривой забывания Эббингауза, а наращивается. Сильная личность включает эту информацию в свою карту мира, которая у неё более устойчива и не меняется так угодливо под каждую ситуацию, как у слабых личностей.

Специфична и энергетика сильных личностей. Во время отдыха они имеют одну частоту ЭЭГ, а при выполнении сложных задач частота существенно возрастает. В то время как у слабых личностей прирост частоты ЭЭГ при выполнении сложных задач порой не высокий, а иногда частота даже падает. У тех, у кого частота ЭЭГ в ответственной деятельности падает, нередко присутствуют акцентуации - ярко, чрезмерно выраженные черты личности, которые дают шанс этой личности, используя индивидуальный стиль деятельности, все-таки выполнять трудные задачи, но специфично. Так, наличие паранойальности – цепкости, последовательности, способности следовать поставленной цели изо всех сил, порой сочетается с невысокой исходной энергетикой личности. В этом случае ее мышление ригидно, то есть трудно подвижно, заторможено. Эта личность может одну и ту же задачу решать долго и упорно, но обязательно решит, хотя и позже других. Это лучше, чем вообще не решить. Такой индивидуальный стиль деятельности отражает психофизиологические особенности личности. Иным он будет просто неэффективным. Попытки научить такого человека делать быстро, сделать иным – в большинстве случаев обречены на провал. У него просто нет энергии для этого, хотя определённый прогресс возможен – за счёт формирования оптимальных динамических стереотипов профессиональной или иной деятельности.

Высокую эффективность деятельности одни люди способны поддерживать непродолжительное время (это характерно для эмоциональных, истероидных, маниакальных личностей), а другие – на протяжении длительного времени. Это время коррелирует с жизненным путём человека, поэтому сильные и слабые личности хорошо диагностируются биографическими

методами. В то же время диагностика силы личности методами краткого психологического эксперимента даёт существенные ошибки. Хотя эти методы эффективны при сравнении ЭЭГ в различных режимах деятельности по принципу показания и противопоказания. Самые сильные и способные могут достигать высочайших результатов при минимальном росте частоты ЭЭГ. Прирост частоты у самых слабых тоже незначительный, но с заданием они не справляются. В этих диапазонах методика валидна, а за ее рамками для ранжирования всех по силе личности требуются специальные знания.

Тем не менее, диагностировать силу личности можно и через сравнение биографических показателей. Даже многие перемещения людей на протяжении их жизненного пути связаны с силой личности.

Установлено, что более высокие успехи, достижения на жизненном пути имеют те, кто, допустим, поехал учиться в другой город. Факт получения высшего или специального образования в родном или другом городе – биографически важен, но применительно не к конкретному человеку, а к группе лиц. Лишь на тысячах обследуемых возникает существенная статистическая разница в силе личности, а для конкретного человека прогностичность этого одного фактора близка к нулю. Это как с определением цвета воздуха: в малом объёме он бесцветный, а в масштабах планеты имеет свой неповторимый цвет. В соответствии с данной аналогией перемещения людей достаточно часто выделяют тех, кто имеет тот или иной «цвет», то или иное качество личности.

Характерно, что лица из населённых пунктов, расположенных недалеко от крупного города переезжают учиться и работать в этот город в массовом порядке. В то же время из далёких деревень и поселков, как правило, едут только самые сильные, самые характерные, самые способные. Эта зависимость также проявляется лишь в статистическом срезе, на больших выборках обследуемых. Поэтому переезд человека на большое расстояние, с разрывом социально-психологических связей со своими родными является весомым фактом в оценке силы его личности, естественно в совокупности с другими диагностическими признаками. Однако, важность этого факта возрастает, когда речь идёт о группе таких лиц.

Не случайно формирование всех крупнейших империй или важнейшие этапы их становления были связаны с образованием новой столицы. Образовалась новая столица – и растёт, развивается империя. Растёт потому, что в новой столице в силу указанной выше причины больше сильных личностей, которые по своей энергетике способны ставить дальние цели, то есть цели, выходящие за рамки жизни одного человека, и стремиться к их достижению. Именно такие цели и ставятся в момент возникновения империй.

Важны оценки и обратных перемещений людей: из столиц и крупных городов – на границы или периферию. Сам факт переезда мало информативен. Служить на границы империи можно отправиться, например, в силу общего эмоционального подъёма, то есть под внешним воздействием со стороны государства, элиты или своего окружения. На такие порывы способны повышено эмоциональные лица. Однако, их запала на долго не хватает и они, как правило, возвращаются обратно. Так покорять целину поехали десятки тысяч молодых людей. Но большая часть вернулась назад. А вот определенный тип личности остался. Это была меньшая часть. Но именно они подняли целину, и сделали этот край благодатным для выращивания зерна. Изменили местность, сделали ее служащей интересам людей. Точно так же при службе на границе империи. Более характерные (хотя иногда и без связей в верхах) остаются, а более эмоциональные, менее сильные, не способные идти длительное время к одной цели под разными предложениями сбегают. В результате качество населения на границах империи растёт, а в столице – падает. Это типичное явление в истории всех империй на этапе заполнения столицы империи людьми, добивающихся своих целей через блат, коррупцию.

Именно этот понятный процесс привёл к тому, что в своё время в Риме оказалось много безработных и безземельных граждан. В своей массе это были люди определённого качества:

субпассионарии, для которых был важен хлеб и зрелища. А на границе римской империи служили сильные, характерные воины, которые по окончании службы получали там же земельные наделы и укрепляли границу империи. Поэтому на границах империй в определённый исторический период концентрировались более сильные личности. Медленно, но постоянно. Именно эти люди, именно войска, собранные на границе при катаклизмах спасали империю или её захватывали.

Подобные процессы характерны не только для Римской империи. Ярким примером здесь является Юлий Цезарь. В этом отношении поход на Москву ополчения под предводительством Минина и Пожарского – психологически закономерный факт. Точно так же развивались события и в других империях. Но вывод следующий: сильные личности выделяются как в случае переезда в столицу из глубинки, так и наоборот.

Эта же зависимость характерна и для массовых перемещений людей из империи в империю. В сильную империю на стадии ее роста стремятся представители других народов. Естественно, это наиболее сильные, уверенные в себе личности, стремящиеся в полной мере реализовать свои способности, чего они лишены на своей родине. Поэтому так эффективны были иностранцы в России. Россия их принимала, давала возможность проявить свои силы. Переезд в Россию способных западных учёных, военных, архитекторов, врачей -увеличивал мощь нашей страны.

Сильным подражают, они увлекают других своим примером. В результате сильная империя становится ещё сильнее, а окружающие её государства со временем слабеют. Подобное массовое перемещение людей – это как сахар и соль, растворённые в воде: на глаз не видно, но когда пьёшь – либо сладко, либо солёно.

На этапе распада империй, на этапе их раскола -продвижение вверх по социальной лестнице затруднено. На всех ступеньках империи власть постепенно захватывают общественники, то есть лица, которые привыкли решать все вопросы в свою пользу через систему межличностных отношений. А сильные личности в своём большинстве являются предметниками, и пробиться через систему межличностных, родственных отношений им трудно.

Возникает ещё одна закономерность, которая справедлива не только в историческом масштабе, но и на уровне отдельных коллективов людей. Как только продвижение по социальной лестнице наверх затормаживается общественниками -сильные личности первыми встают в оппозицию. Вначале косвенно – перестают уважать столичных жителей и чаще выбирают жизнь на периферии, а затем формируют контрэлиту. Для сильных важна социальная справедливость. Она им выгода. Если справедливо, то самый способный пробьётся наверх. Если справедливости нет – наверх пойдут самые знатные, лица со связями, дети сильных мира сего, что сильным личностям не выгодно и они первыми встают в оппозицию.

Поэтому контрэлита сначала формируется из сильных личностей. Это важный этап начала развала не только империй, но и отдельных компаний. Эти процессы изучены на опыте формирования коллективов. Отобрали сильных личностей, способных, подготовили их, вдруг они начинают массово уходить. Но уходят только из тех подразделений, где нет справедливости при оценке результатов труда и отсутствует духовное, ценностное совпадение взглядов сильных личностей и их руководителей.

Одной из важнейших потребностей сильных личностей -наличие смыслов жизнедеятельности и возможность разделять их с себе подобными. Нет этого – отбор по силе личности из фактора бурного развития компании превращается в фактор её быстрого движения ко дну, которое начинается, когда негативные социально-психологические процессы зашли слишком глубоко.

История развития империй показывает такие же зависимости. На периферии империй закономерно скапливается достаточно большое количество сильных, успешных руководителей и опытных воинов. В период падения мощи империи они в состоянии отсрочить её оконча-



тельное крушение. Для этого у них есть и силы, и способности. Нередко это понимает и элита рушащей империи, выбирая в императоры человека с периферии. В тяжёлую годину выбирают чаще по способностям человека, а не за что-то иное.

Люди как звери в стае смотрят друг на друга и без слов понимают, кто лидер, а кто нет. Если во главе стаи оказывается слабак, а подрастает сильный лидер – слабака просто свергнут. Если во главе стаи сильный лидер – каждый стремится заручиться его поддержкой, а самки будут даже отталкивать друг друга, стремясь выловить всех блох из такого альфа самца. Логика поведения людей в стрессе, в состоянии неопределенности во многом близка к логике поведения животных в стае или стаде. Просто люди саму суть своего поведения смазывают словами и находят приемлемые в социальной среде объяснения их поведения, которое в данный момент является для них выгодным.

Настоящие проблемы начинаются, когда упущен момент передачи власти резонаторам-предметникам и нормы поведения общественников распространяются на периферию. В такой ситуации сильной личности вообще негде пробиться внутри своей страны. Она стремится в сопредельные государства, что постепенно увеличивает их человеческий потенциал. Армии этих государств становятся сильнее, они начинают побеждать имперские армии и империя постепенно теряет свои территории.

Но если и в сопредельных странах для сильных личностей не находится места, то они начинают подпитывать потенциал контрэлиты, что всегда чревато разного рода социальными потрясениями и может ускорить окончательный крах империи.

## **Роль общественников**

Исторический анализ показывает, что экономические кризисы и крахи империй сопровождаются ростом числа общественников среди населения, элиты и правящей верхушки. Общественники – это лица, которые в силу своих психологических особенностей более склонны не к конкретной производственной деятельности, связанной с непосредственным созданием материальных благ, а к работе с людьми, что связано с общением и получением большей части дохода благодаря связям, отношениям с нужными людьми. Деятельность по сплочению людей необходима в любом коллективе и в любом государстве. Общественники, как правило, получают большую часть своего дохода через сферу межличностных отношений. Это – естественно. Плохо – когда их становится слишком много, плохо – когда этот вид деятельности становится более выгодным и привлекательным для человека, нежели обычное производство материальных и других благ. В итоге постепенно власть и право принятия решений переходит от тех, у кого хорошо работают руки и мозги, к тем, у кого хорошо подвешен язык.

Если не принимать специальных мер, то такой переход власти от предметников к общественникам происходит закономерно, что наглядно демонстрируется при анализе истории империй. На этапе формирования и развития империй управленческие решения принимают самые достойные, то есть самые сильные личности, в полной мере реализующие свои способности и амбиции. Это могут быть достойные роды, группы лиц, их лидеры и др. Личностные черты таких людей поддаются систематизации. Это так называемые резонаторы, пассионарии определённого подтипа. Они хорошо понимают происходящее вокруг, сами принимают решения и готовы нести за них ответственность.

На этапе распада – всё далеко не так, на этапе распада решения принимает большинство, причём всегда под влиянием тех, кто оказывает на это большинство самое сильное влияние, а это – общественники с хорошо развитыми ораторскими и организаторскими способностями. Хотя возможна и диктатура отдельного правителя. На этапе распада нередко во главе империи стоит либо диктатор, либо группа лиц, зависимая от какой-то части элиты. Но и в самой элите происходят существенные изменения. В ней уже мало талантливых, сильных и способных к

предметной деятельности личностей, её костяк составляют умные и общительные, решающие проблемы через договорённости в рамках межличностных отношений.

Империю заповоляют общественники. Связи, отношения с сильными мира сего начинают играть важнейшую роль в получении большей части дохода, и это меняет людей. Выгоднее иметь хорошие отношения с тем, кто распределяет материальные блага и раздаёт должности, нежели служить на краю империи и рисковать своей жизнью. Так и поступает большинство, этому учат взрослые своих детей. Культура, духовный настрой в империи меняется.

Процессы захвата власти общественниками пронизывают всю историю человечества. По мере того как растёт общественное разделение труда появляется больше возможностей получать прибавочный продукт за счёт обмена, для чего достаточно получить контроль над точками обмена. Лучше всего это удаётся общественникам. Более способные в общении стали получать больше, чем более способные в производстве реального продукта [5]. Этот сдвиг в общественном сознании выступает одной из причин экономических кризисов в наше время и является одной из системных причин краха империй.

Все империи под конец своего существования захватываются общественниками, которые по своей природе менее склонны к созиданию нового, к творчеству в предметной деятельности. Их творчество, их таланты – в общении, а не в создании материальных ценностей. После того, как они выжимают из своей власти все, что можно «выжать» не вызвав восстания внутри самой империи, они начинают подкупать народ за счёт ограбления других народов.

Поэтому крах империй начинается не с момента захвата в ней власти общественниками, а с того времени, когда власть уже не может прокормить народ и защитить империю от врагов. Не может не потому, что нет отдельных способных руководителей и военачальников. Причина в качестве основной массы населения, которое стало иным. Народ требует хлеба и зрелищ, народ требует дохода от ограбления других государств, народ привыкает к этому и теряет способность к напряжённой трудовой созидательной деятельности. Ничего странного: народ копирует поведение элиты и начинает ориентироваться на её ценности. Элита же в силу имманентных причин, в силу подверженности циклически изменяющемуся космическому воздействию также циклично меняет своё качество. Со временем резонаторы из элиты «вымываются», начинают главенствовать пострезонаторы, а в третьем поколении власть переходит к постпострезонаторам, которые вообще ни на что кроме разграбления своей собственной страны не способны.

## **Биологическое в детерминации социальных процессов**

Появились исследования, которые достаточно тонко обосновывают неувядающую роль биологического, генетического фактора в детерминации социальных процессов. При этом обыденное сознание противится пониманию значимости биологических детерминант в историческом развитии. Споры нет, основная тенденция развития человечества связана с возрастанием собственно социальных факторов, с возрастанием роли того, что называют мостовым покрытием, – коры головного мозга. Кора головного мозга развивается быстрыми темпами, и наша биологическая сущность все больше и больше попадает под её регуляцию. Это так, но никак нельзя сбрасывать со счетов и мощнейшую биологическую детерминанту развития. Осознание важности её мы обычно вытесняем из своего сознания с помощью защитных реакций.

Система управления в государстве может строиться с акцентом либо на социальные закономерности, либо на биологические. Если первые в значительной степени ориентированы на разумное начало в человеке, подчинение которому предполагает необходимость целой системы самоограничений, то вторые – на его животную компоненту, которая для успешного правления требуется много насилия.

Когда правят резонаторы, то система государственного управления выстраивается под социальные закономерности и правители исходят из сознательности, разумности людей. И это

работает. Но проходит время, приходит новое поколение и закономерности развития общества всё в большей степени начинают подчиняться биологическим законам, а система управления создана под разумных людей. Со временем происходит «сброс» такой системы, так как она уже не соответствует сути людей, коллективному бессознательному. Власть, которая продолжает управлять, исходя нашей социальной сущности, просто сметаются историей. К руководству приходят те, кто хорошо чувствует и ориентируется на наше биологическое...

Но проходит время и люди начинают понимать, что пришли к власти узурпаторы, что они не уважают человеческое достоинство и данная власть так же сбрасывается. Как показывает исторический анализ, в переломные моменты, в точках бифуркации к власти чаще приходят те, кто *интуитивно* чувствует людей, кто одновременно понимает социальные, духовные закономерности формирования общества и способен ухватить моменты возрастания роли биологических факторов – стремление к доминированию, к подчинению себе других, к завоеванию права сильнейшего при дележе пищи, при удовлетворении сексуальных потребностей и др.

Л. Толстой по этому поводу писал, что «Человек – это ангел, рождающийся из зверя». Такие превращения людей происходят циклично, на уровне изменения нашего коллективного бессознательного. Зависимость от биологической составляющей принуждает создавать законы, в соответствии с которыми прибавочный продукт делится в том числе и по естественной силе людей. Иначе те, кто оказывается обделён социально, но силен и активен биологически, просто снесут действующую власть.

«Парадоксальность и неразрешимость противоречий искусственных социальных систем приводят нас к тривиальному выводу о естественной природе социального объединения людей в больших популяциях. Под «естественной природой» следует понимать не мифологические и лингвистические ужимки историков и социологов, а биологический смысл. Никаких существ на этой планете невозможно объединить вместе, если они не получают свою долю от содеянного. Людей можно обмануть или заставить, но организаторы процесса всё равно получают очевидную выгоду, которая говорит о биологической вынужденности происходящих процессов» [8, стр.131-132].

Продолжим цитировать профессора Савельева С. В. «Большая часть обывателей не испытывает никакого дискомфорта от биологической направленности собственного мозга. Они прекрасно понимают, что бесконечные разговоры о справедливости, благородстве являются неумелой попыткой убедить в невозможном. В их головах реальный мир чётко разделён на две составляющие. С одной стороны, имитационные социальные взаимодействия, которые не только не способствуют выживанию и размножению, а, напротив, обременяют ненужными заботами. Сюда относятся необходимость поддержания социальных отношений, соблюдение повседневных правил поведения и законов. С другой стороны, единственной реальностью обыватели считают жестокую и бесконечную борьбу за еду, размножение и доминантность. Вполне понятно, что эти естественные для приматов занятия повсеместно завернуты в более или менее красивую упаковку этнических традиций, верований предков, заботы о потомстве и «вечных ценностях». Такое несоответствие демонстрируемых и реальных ценностей постоянно приводит к социальным конфликтам. Декларируя всеобщую справедливость и честность, коварная обезьянья кора большого мозга планирует воспользоваться этими заблуждениями и получить биологические преимущества у наивных конкурентов. Поскольку это постоянный и повсеместный процесс, система двойных стандартов стала общим местом во всех видах человеческой отношений. Постоянный межгосударственный обман, откровенное надувательство и примитивное вранье, называемое политикой, никого не удивляют, а доказывают вторичность и имитационность социальных ценностей в человеческом сообществе» [8, с. 33 – 34].

Категоричное суждение. Категоричность в том, что наблюдаемое учёным в наши дни он переносит на всю историю человечества. Но ведь в истории было немало случаев: когда устанавливали более-менее приемлемые условия бытия для всех людей. В эти исторические пери-

оды экономическое неравенство между людьми уменьшалось, а высокие управленческие места выдвигались лица, которые успешно решали проблемы для всех людей. Это создавало условия для отбора более грамотных и нужных для всех людей специалистов.

Во всяком случае несколько десятилетий наша страна жила и успешно развивалась в своей истории как раз под руководством таких людей. Темпы нашего развития в эти годы были впечатляющими. В дальнейшем власть захватили общественники, которые стали отбирать во власть себе подобных. Сбросив одних, народ тут же оказался в мёртвой хватке других прохиндеев. О них и пишет С. Савельев. Их управление – имитация заботы о народе. При высоких ценах на нефть это делать можно относительно долго. Но люди бессознательно чувствуют какая культура сложилась в обществе, в государстве, и при любой возможности стремятся получить преференции от власти, войти в элиту, которая живёт, паразитируя и особо не напрягаясь.

Когда такую элиту свергают – продуцируется искреннее народное стремление построить духовное государство. В такие периоды немногие, порой шизоидные личности, выражают стремления, характерные для апостолов, святых и святителей, для немногих, но праведных людей. И каждый раз с возникновением нового этноса, новой империи, нового государства, новой корпорации мы получаем новую возможность для развития. Прожитое дает больше шансов при сохранении многого положительного построить ту социальную конструкцию, которая будет развивать наше духовное начало, которое отличает нас от животных. И люди будут изменяться в эту сторону, но только до тех пор, пока власть опять не захватят общественники, и опять не начнётся период имитации справедливого устройства общества.

Имитационный период социально-экономического развития имеет чёткие критерии – растёт экономическое расслоение в обществе. Он имеет и чёткие психологические критерии – увеличивается количество людей с чертами истероидности, пострезонаторов. В такой среде порой сам человек не понимает, что, идя, например, воевать за справедливость, он лишь хочет добиться более высокого социального статуса или пожизненно получать повышенные денежные выплаты, положенные ветеранам войн

Эти мотивы поведения людей спрятаны порой даже для них самих, а степень экономического расслоения людей можно измерять объективно. Поддаются объективному измерению и основные черты личности. Поэтому, принимая решения, следует ориентироваться на эти и другие объективные показатели, а не на результаты опросов и то, что люди произносят вслух. На фронте общественного мнения на протяжении тысячелетий побеждали и будут побеждать общественники. Они всегда докажут то, что выгодно им. Они всегда объединяться раньше предметников.

Наше бессознательное чувствует на каком этапе социально-экономического развития мы находимся и если это выгодно, то присоединяется к имитационной социальной жизни, которая в сути своей ориентирована на биологическое в человеке. Многие пытаются присоединиться к тому слою людей, кто хочет своим духом встать выше биологического, животного не только на словах (на словах мы все такие), а в своей сути. Развитие истории, наличие в нашей психике механизма, принуждающего к подчинению социальной среде, дают основание утверждать, что в этот эволюционный процесс наши предки внесли достойный вклад. Всегда были люди, которые честно и бескорыстно шли на смерть ради Родины, искренне переживали за наше будущее, что не оставляет места для сомнений: в каждом человеке заложен механизм, дающий шанс на наше духовное развитие.

Впрочем, это не отрицает и С. Савельев.

«Инстинктивно работающей коре важны только размеры биологических преимуществ, а не их абстрактная ценность. Для новой коры такие отвлечённые понятия, как порядочность, честность, долг и ответственность, имеют лишь условное значение. О них вспоминают только в острой ситуации, когда публичное обсуждение подобных тем может привести к биологически значимым потерям. Во всех остальных случаях инстинктивно-гормональный контроль за

поведением человека со стороны похотливой коры биологически успешен и проверен длительной эволюцией гоминид.

Все эти рассуждения не имеют никакого отношения к той части населения, которая пытается разобраться в собственных парадоксах мышления, поведения и странностях устройства общества. Этих людей очень немного, а их роль в сиюминутной жизни любого государства исчезающе мала. Именно это меньшинство является носителем структурообразующих принципов социальной эволюции, которые для большинства обывателей выглядят лживыми и ненужными. Гадкое, но очень изобретательное меньшинство все время мешает «отдыхать и расслабиться», привольно есть, размножаться и выбирать главного бабуина.

Вполне понятно, что подобный типаж будет вынужден соблюдать некий набор обезьяньих правил, хотя бы из чувства самосохранения. Однако при внимательном наблюдении быстро выяснится, что его деятельность эгоистична только внешне. Скрытая активность, направленная на решение рассудочных, а не биологических задач, обычно выдаёт таких странных людей. Справедлив и обратный вывод, поскольку *публичные борцы за общечеловеческие ценности обычно являются тщательно замаскированными бабуинами*.

Появление особей с признаками здравомыслия мы обязаны той же коре, которая регулярно делает нас лживыми и похотливыми мартышками. Все различия сводятся к индивидуальной изменчивости людей и подполей, предопределяющих индивидуальные особенности мозга и поведения» [7].

«Иногда, в результате случайной комбинаторики структур мозга, может появиться человек, осознающий свою биологическую сущность. Тогда возникает небольшая вероятность того, что он сможет придумать, как ее ограничить новым, ранее неизвестным способом. В самом невинном случае жизнь такого человека может завершиться созданием необычного социального правила или закона. В самом плохом (для обывателей) – началом нового цикла отбора мозга, принудительно отделяющего человечество от его обезьяньего прошлого» [8, стр. 36-37].

Люди чувствуют таких людей и бессознательно им доверяют. В условиях доведения экономического, социального расслоения общества до критического уровня, до кризиса такие лица имеют очередной шанс для более справедливого, для более духовного устройства общества. Но чтобы такие условия, такие периоды в развитии человечества возникали необходимо, требуется колебательное развитие, циклическое изменение людей от резонаторов к пострезонаторам и обратно, что и происходит под воздействием Космоса. Одно воздействие – доминируют смыслы резонаторов, другое – пострезонаторов и постпострезонаторов. У людей разная структура головного мозга. Поэтому одни более предрасположены к биологической детерминации, а другие имеют развитые лобные части головного мозга и могут легче и естественнее совмещать свои эгоистические интересы с интересами других людей. Это даёт надежду на эволюцию в сторону духовности.

Обратим внимание, что о творческом меньшинстве говорит не только специалист в области эволюции. Об этом говорят и историки, и психологи. Так, А. Тойнби считает, что все исторические рывки начинались благодаря «творческому меньшинству».

«Мы видели, что цивилизации проходят ступени роста в виде тактов Ухода-и-Возврата творческого меньшинства: меньшинство уходит, чтобы найти ответ на брошенный вызов, противопоставляя себя тем самым остальному обществу. Затем творческие личности возвращаются, чтобы убедить нетворческое большинство следовать за собой по дороге, которая им открылась.

В последовательности успешных ответов на вызовы, составляющих процесс роста, творческое меньшинство, его инициатива, энергия, решительность, обеспечивающие ему победы, рекрутируется из индивидуумов с самым разным социальным опытом, с разными идеями и идеалами. Это обязательно даже для такого общества, где власть является наследственной и ограничена узкой группой аристократии. В аристократически управляемом обществе, пребы-

вающем в процессе роста, мы часто обнаруживаем группу аристократических семей, играющих роль творческого меньшинства. Если же общество предстало перед вызовом, на который не может успешно ответить ни одна из групп в рамках данного аристократического круга, неудача аристократии не обязательно влечёт за собой прекращение общественного роста, ибо этот вызов может стимулировать творческий ответ со стороны некоторого меньшинства из другого социального слоя. Таким образом, серия вызовов и ответов по мере своего продвижения может стать поводом для распространения прав от одной социальной группы к другой, от одного социального слоя к другому.

Тенденция растущего общества рекрутировать творческое меньшинство из тех социальных слоёв, которые наиболее адекватно отвечают на исторический вызов, объясняется двумя разными причинами. Одна из причин может быть названа положительной, а другая – отрицательной. Положительная причина уже была отмечена нами. Непрерывность роста предполагает, что в последовательной череде вызовов и ответов каждый вызов является для общества новым. Но если вызов каждый раз новый, то единственная надежда, что он встретит достойный ответ, – в рекрутировании нового меньшинства, способного направить свои скрытые и не востребованные пока таланты на решение незнакомой проблемы. Тенденция побуждать к действию каждый раз новое творческое меньшинство вызывается также и отрицательным фактором, – фактором, являющимся причиной надлома цивилизаций. Мы уже видели, что меньшинство, однажды победоносно отразившее вызов, воздерживается от повторения своих борений и подвигов. Иначе говоря, оно просто не может ответить на новый вызов с прежним успехом. Поддавшись искушению почивать на лаврах, оно начинает всячески сопротивляться тому, что в какой-то степени означает отход от проверенного пути, приведшего к славе и богатству.

В силу этих противоречивых тенденций творческое меньшинство в растущем обществе постоянно изменяется, причём не только по составу, но и в своих идейных и духовных устремлениях. Правящее меньшинство распадающегося общества, напротив, имеет склонность становиться замкнутой группой, идеи и идеалы которой приобретают легендарную ригидность неизменных "законов мидян и персов"» [15].

Но надо признать, что людей с ярко выраженной биологической детерминацией не так уж много. Это так же меньшинство хотя бы потому, что асоциальные элементы уничтожаются, низводятся на протяжении всей нашей истории. Но периодически они заставляют всех нас плясать под зов подавляемых нами инстинктов. С удивительной периодичностью к власти приходят фашисты и дегенераты, которые показывает нам и этот полюс социального мироустройства. Поэтому реально наше общество в своём развитии колеблется между призывами творческого социального и асоциального меньшинств, которые подпитываются соответствующими циклически появляющимися «излучениями» Космоса. Как будто нам самим постоянно предоставляется возможность организовать социальный отбор людей для будущего. И мы вынуждены или организовать такой отбор, или метаться между прошлым и будущим – между биологическим (животным) и духовным.

## **Доминанта коллективного бессознательного**

Элита обладает рядом признаков. Среди них есть очень важный: элита должна обладать единым эгрегором, наличие которого позволяет отличать своих от чужих. Говоря терминами психологии элита должна обладать единым коллективным бессознательным определённого качества. Есть такое бессознательное, как некий коллективный разум – есть элита. Как только формируется единое коллективное бессознательное – элита начинает однотипно реагировать на внешние воздействия. Эти реакции начинают быть аналогичными реакции личности. Поэтому многие положения индивидуальной психологии и физиологии личности могут быть

применены к группе лиц с единым коллективным бессознательным. Одно из таких явлений – доминанта.

Принцип доминанты был сформулирован А. Ухтомским. Доминанта – главенствующий и стойкий очаг возбуждения в центральной нервной системе. Он приобретает значение господствующего фактора в работе прочих центров: накапливает в себе возбуждение от других источников и тем самым тормозит эти другие физиологические и психические процессы ради господствующего очага. Этот очаг возбуждения подчиняет себе человека.

То же самое происходит с элитой или всем обществом при наличии сформировавшегося эгрегора – коллективного бессознательного. Появление в коллективном бессознательном определённой, центральной на данный момент времени идеи или способа действий приводит к тому, что эта идея или способ действий становятся едиными для элиты или всего общества. Например, когда Наполеон напал на Россию, такой доминантой стала необходимость отпора французам. Этой доминанте подчинилась не только элита, но и всё население страны.

Это пример формирования доминанты под внешним воздействием. Но изменение доминанты происходит и со сменой главенствующего в обществе типа личности. Когда элита меняет свой психотип, то изменяется и доминанта. Если в стране есть устойчивое коллективное бессознательное, то общество в своей массе, как стадо за пастухом, начинает следовать этой новой доминанте. Новая доминанта становится очагом доминирующего возбуждения, которое охватывает большие массы людей. Есть наглядный пример из нашей истории, когда буквально кучка большевиков смогла повести за собой, а точнее за своими идеями основную массу населения России.

Есть масса подтверждений, что в любой общности людей, у которой сформировалось коллективное бессознательное, в определённый момент времени действует одна доминанта. Этот факт определяет многие исторический, экономические и духовные зависимости развития людей.

Так, в настоящее время в мире есть страны, которые преимущественно заняты добычей полезных ископаемых, и страны, в которых превалирует высокотехнологическое производство. И дело не всегда в том, что первые богаты минеральным сырьём, а у вторых оно отсутствует. Большое значение имеет сформировавшаяся в элите этих стран доминанта успешности, которой воленс-ноленс она следует. Эта доминанта определяет законотворчество, в соответствии с этой доминантой ранжируется авторитетность, людям, успешно действующим в русле этой доминанты, стремятся подражать. Под неё подстраивается система образования, даже культура формируется с учётом этой доминанты.

В таких условиях сложно развернуть страну на другие цели, даже если понятно, что существующий курс является ущербным для перспективного развития. Попытки отдельных личностей внутри элиты как-то повлиять на изменение существующего тренда малоперспективны – коллективное бессознательное просто не позволит. Поэтому, если возникает насущная необходимость изменения курса, то необходимо менять элиту. Чаще только через других людей может сформироваться другое коллективное бессознательное, внутри которого выкристаллизуется другая доминанта. Или для этого надо использовать мягкие силы. Менее противоречиво, как бы в обход закона возврата, бессознательное формируется через мягкую силу. А быстро – только через замену элиты.

История нашей страны богата примерами реализации этой необходимости. Для проведения своих реформ Петр Первый отстранил от власти старую элиту и создал новую, которая длительное время определяла происходящее в России. Большевики в своих программных документах указывали на необходимость слома «государственной машины», то есть отстранения от управления страной элиты, сформировавшейся в царское время. Что они планомерно и осуществляли через подготовку специалистов из среды рабочих и крестьян. Без изменения элиты никакой реформатор долго не проживёт. Свидетельством тому история П. Столыпина.

Он задумал и провёл крайне полезное реформирование всего хозяйственного уклада России, что «не понравилось» доминирующему коллективному бессознательному и реформатор был физически устранён. Кто конкретно был убийцей и какими тараканами в своей голове руководствовался – особого значения не имеет. Не этот – так необходимо нашёлся бы другой.

Поэтому снять Россию с «нефтяной иглы» можно только через устранение «сырьевиков» из элиты, через выдвижение на ключевые позиции тех, кто предметно занимается высокотехнологичным производством. Давать им надо экономические преференции и политическую власть, повышать статус и т.п. Если эти шаги предпринимать «сверху», то можно избежать политических потрясений. В противном случае сформируется контрэлита, которая начнёт бороться за своё «место под солнцем», что может довести страну до раскола.

Теория доминанты применительно к коллективному бессознательному объясняет также и причины движения практически всех людей в сторону резонаторов либо в сторону постпострезонаторов. В головах элиты и у экономически активного населения, если оно идёт за элитой, будет один очаг возбуждения. Поэтому всегда или – или. Или стремление к истероидным ценностям пострезонаторов-общественников, или стремление жить смыслами резонаторов-предметников.

По этой же причине в возникающей империи обычно доминирует одна религия, одна вера. Пусть даже вера в свободу или коммунизм, в освобождение от гнета других стран или желание завоевать заморские страны, но одна вера. Иная религия, иная вера, иная доминирующая мысль возникает чаще у контрэлиты, а не у всех. Не может быть в стране одновременное поклонение либеральным ценностям и ценностям национальным. Или – или. Ценности, как доминанта, у большинства могут измениться только после формирования контрэлиты и перехода к ней политической и экономической власти. Эти процессы могут идти постепенно и внешне малозаметно, без бунта или революции.

Единство действий элиты и народа предопределяется наличием в коллективном бессознательном соответствующих доминант. По крупному их две: либо стремление к удовлетворению биологических потребностей, либо социальных. Наша психика, наше сознание двойственно, так как с одной стороны мы как сознания живём в социуме, а, с другой, со своим телом находимся в материи и живём физиологически. Поэтому в зависимости от доминанты общество может качнуться либо к социальному, либо к биологическому. У большинства нет возможности одновременно двигаться и в сторону духовного, и в сторону биологического. Или – или. Сначала одно направление, а потом вектор изменяется. Эти колебания сознаний людей, эти метания умов, душ и обеспечивают развитие человеческой цивилизации с момента её зарождения. Видимо, в этом суть развития.

## **Творческое меньшинство**

Очевидно, что людей, способных создавать социальные структуры с учётом биологической, животной, эгоистической компоненты человека, немного. Однако, только такие люди способны формировать стабильное общество и обеспечивать его устойчивое развитие. Поэтому одной из задач является создание условий для появления, выявления этого творческого меньшинства среди всей массы населения и обеспечения прихода его во власть.

В настоящее время государство, политические и экономические структуры могут опереться на методы психологического диагностирования личности, показавшие свою валидность в решении таких задач. Раньше такие люди пробивались наверх лишь в переходные периоды и в целом случайно, нередко, через насилие и кровопролитие в обществе. Но именно они в итоге обеспечивали формирование устойчиво развивающегося общества.

В переломные моменты истории соотношение биологической и социальной детерминации неустойчиво. Общество нередко в эти моменты находится в точке бифуркации. В этой



точке важно уметь опираться как на биологические, так и на социальные закономерности его развития, на что способны единицы. Но именно такие лидеры нужны во власти в эти исторические моменты.

Примером такого лидера является Чжу Юаньчжан -основатель династии Мин. Так сложилось, что до прихода во власть он побывал монахом. Напряжённо штудировал постулаты конфуцианства. Послушно исполнял волю своих учителей. Затем стал главарём банды разбойников, то есть проявил себя как жестокий лидер, как пахан, по сути, как животное, как альфа-самец. Имея личный опыт подчинения себя необходимости духовной жизни монашеской жизни, служения Богу, а с другой стороны – овладев практикой жёсткого подавления своих противников, он смог создать такие правила в империи, которые были подчинены и биологическим, и социальным закономерностям развития. На таком основании любое социальное образование становится прочным и устойчивым. Став императором, Чжу Юаньчжан с успехом опирался как на учёных, воспринимая доводы разума, так и на местных лидеров, которые подчиняются только силе. Но к созданию своей империи он шёл через жесточайшие битвы, разрушение целых городов, кровопролития, чего не всегда удаётся избежать, когда государство, общество, этнос находятся в точке бифуркации.

В истории Китая есть и другие примеры. Она пестрит императорами, которые опирались только на конфуцианские методы правления, только на разум людей и выдвигали на первые места в государстве тех, кто получил престижное образование. Однако, вместе со своими помощниками они оказывались бессильными перед крестьянскими восстаниями и военной силой соседних государств.

История свидетельствует, что укрепление социальной структуры общества без учёта биологического в человеке приводит к тому, что политическая власть сметается. То же самое происходит со властью, которая делает чрезмерный упор на биологические, силовые приёмы наведения порядка в стране. Устойчивая государственность развивалась там, где использовалась и социальная, и биологическая детерминация, и сила, и духовность.

Осознание социального и биологического в развитии общества даёт понимание многим коллизиям и противоречиям исторических процессов. Наступает понимание, что людей, способных изменять свой психотип на противоположный, крайне мало. Но такие люди обеспечивают внутренне устойчивое социально-экономическое развитие.

Видными историками и философами проведён скрупулёзный анализ истории империй и этносов. Некоторые выводы из проведённых ими исследований ложатся на психологические закономерности. Эти выводы важны и требуют обращения к ним.

## 1.2. Некоторые методологические выводы А. Тойнби и их связь с результатами психологических исследований

А. Тойнби проанализировал двадцать одну цивилизацию, под которыми он понимал «общества с более широкой протяжённостью как в пространстве, так и во времени, чем национальные государства или любые другие политические союзы» [15 с. 40]. По результатам своих исследований он пришёл к выводу, что рост цивилизаций и империй связан с наличием вызовов, на которые те способны ответить за счёт концентрации своих внутренних сил. Именно чередование таких **вызовов – ответов** ведёт к развитию цивилизации и империи.

А. Тойнби даёт следующую типизацию этих вызовов.

*Вызовы со стороны природной среды*, которая меняется, становится менее пригодной для обитания и вынуждает погибнуть или найти силы для адаптации (переместиться в новое место, изменить природную среду, найти ресурсы для адаптации к новым условиям существования). Отчётливо влияние сурового климата прослеживается на развитии египетской, шумерской, китайской, майянской и андской цивилизаций.

*Вызов новых земель* – минойская цивилизация.

*Вызов воинственных соседей*. Через это прошли почти все цивилизации, так как войны, как свидетельствует история, никогда не прекращаются. Классический пример – эллинская цивилизация.

*Вызов постоянного внешнего давления*, борьбы за ресурсы, за духовное подчинение себе народа (русская православная цивилизация).

*Иные вызовы*, когда общество, утратив нечто жизненно важное, направляет свою энергию на формирование замены этой потере. Пример – западная цивилизация. При ограниченности земель начался процесс повышения эффективности их использования, борьба за рост урожайности. С истощением природных ресурсов в условиях невозможности перераспределения мировых ресурсов в свою пользу силой, начался процесс развития высокотехнологического производства, продукты которого обменивались на недостающее сырьё.

Только недостаток чего-то, ущемление в чем-то принуждает к развитию, к преодолению трудностей. Так, эллинские города-государства появились в ответ на атаки варваров. Это и фундаментальная причина появления крепостей в Европе и других странах. Но рост населения в эллинских городах привёл к нехватке продуктов питания и других ресурсов. Афины ответили ростом продуктивности сельского хозяйства, прогрессом ремёсел и развитием орудий труда. Спарта сделала больший упор на внешние завоевания. Сложно сказать, что подвинуло Спарту встать на путь завоеваний. Это могла быть природная воинственность, которая позволила через постоянные войны преодолевать нехватку земель и ресурсов. Но, возможно, именно эта нехватка и породила воинственность и спартанский дух. Скорее всего, было и то, и другое. Разные типы вызовов переплетаются и выступают в комплексе.

А. Тойнби делает интересный вывод: благоприятные условия существования цивилизаций не способствуют их оптимальному развитию. Более того, новые цивилизации возникают из народов, которые испытывают в чем-то суровую нужду. «Чем сильнее вызов, тем сильнее стимул». Но если вызов крайне суров, то он становится чрезмерным и неэффективным стимулом. Всё как в законе Йеркса-Додсона, но не в масштабе личности, а в масштабе народов и цивилизаций [1].

Египетская цивилизация возникла как собирание сил народа, элиты для противостояния иссушению земель на африканской территории. Часть людей переместились в долину Нила и изменила свой образ жизни. Люди начали возводить ирригационные сооружения. Одни осушали болота, другие строили оросительные каналы. Потребовалась координация этих действий

и достижение согласия, что в итоге привело к созданию государственных структур. Майянская цивилизация развивалась в противостоянии с тропическими лесами. И др.

А. Тойнби корректен в своих выводах. Он считает, что в историях цивилизаций «нет единообразия в количестве звеньев в цепи замкнутых кругов вызовов-и-ответов, благодаря которым достигается социальный рост. Исследование историй всех других в достаточной степени документированных цивилизаций подтверждает этот вывод» [17, с. 988].

Процесс возникновения и распада цивилизаций А. Тойнби рассматривает через **циклы и ритмы**, которые, по его мнению, задаются борьбой разных сил. При этом он остаётся на позиции факторных причин, полагая, что ритмы, как правило, возникают из борьбы двух и более причин, факторов. Один из них основной, а другой менее выраженный, но не желающий сдаваться. Менее выраженный фактор циклически, ритмически проигрывает влиянию основного, но возникает вновь и вновь. Это положение А. Тойнби обосновывает, как на примере развития цивилизаций, так и отдельных их составляющих, в частности религии.

Еретические протесты против нежеланного единообразия попадают под данную закономерность. Они возникают циклически. Это универсальная модель развития цивилизации.

«История Франции с XII века христианской эры представляет ту же самую модель в ином контексте. Начиная с этого столетия, римско-католическая Церковь во Франции была занята лишь на короткое время приводившей к успеху борьбой за установление церковного единства Франции в качестве католической страны против раскольнических тенденций, которые продолжали вновь заявлять о себе в новой форме, после того как предыдущая была подавлена. Восстание против католического христианства, принявшее форму ереси катаров в своей первой вспышке на юге Франции в XII веке, было подавлено там в XII веке, чтобы вновь появиться в том же самом регионе в XIV веке. В качестве кальвинизма. Объявленное вне закона в виде кальвинизма, оно сразу же возникает вновь в виде янсенизма, который был самым близким к кальвинизму из возможных среди католической паствы учений. Запрещённое в виде янсенизма, это восстание появляется вновь в виде деизма, рационализма, агностицизма и атеизма» [17, стр. 991].

Та же самая картина наблюдается, когда одно государство ведёт борьбу против гегемонии другого и циклично то проигрывает, то восстанавливает желанное для себя равновесие.

С точки зрения психологии эти примеры ни что иное как проявление протеста, на уровне бессознательного, которое загоняется под контроль институтов власти -религиозной, государственной... Всё по законам глубинной психологии. Если принудить – потребность в протесте вытесняется из сознания в бессознательное, но затем ищет пути выхода из него. По большому счёту циклы, ритмы изменений в общественном сознании задаются соотношением сознательного и бессознательного, что связано с изменением психотипов людей.

Так, поражения в ходе войны рожают объективную потребность её прекратить, уступить победителю часть территории и выплатить контрибуцию. Это лучше, чем быть уничтоженным окончательно. Такое решение по-своему рационально. Но в эмоциях, в бессознательном остаётся неприятный осадок, внутренний конфликт. От таких внутренних конфликтов люди стремятся избавиться, например, попыткой вернуть утерянное новой войной, в которой не допускать прежних ошибок.

**Неравновесное состояние психики** принуждает идти по пути достижения равновесия. Оно может быть достигнуто как за счёт изменения окружающего мира, так и за счёт изменения «карты мира», то есть своего отношения к реальному миру. При этом не столь важно, как эта «карта мира» будет выглядеть, в какой степени она будет соответствовать реальному миру. Главное в другом – в обоих случаях обеспечивается равновесие между сознательным и бессознательным и потребность во внешней активности падает. В одном случае в силу рациональных причин, в другом – в силу психического отклонения. Такие метаморфозы происходит и с народом, и с элитой, и с руководителями государств, и с поколениями элит.

Степень объективности – субъективности в принимаемых решениях зависит от поколения элиты. Если это элита первого поколения, то она склонна к более взвешенным, объективным решениям. Решившись на войну, она доведёт её до победного конца. Внутриличностные конфликты руководителей, конфликты внутри коллективного сознания элиты будут разрешены и восстановится психическое равновесие, которое склонно постоянно нарушаться.

У сильных наций, как и у сильных личностей, резонаторов психическое неравновесие выливается в повышение внешней активности. У слабых наций, как и у слабых личностей, у пострезонаторов психическое неравновесие влечёт за собой уход от такой активности. Всё в соответствии с законом уровня притязаний, но уже по отношению не к отдельной личности, а по отношению к элите, руководителю, императору.

Равновесное и неравновесное состояние психики нации, народа, этноса, элиты и любой группы лиц связано с соотношением сознательного и бессознательного.

Бессознательное стремится захватить власть над сознанием. Но сознание учитывает реальность (принцип реальности по З. Фрейду) и сдерживает импульсы бессознательного, а порой сдерживает и архетипы. Однако со временем эти импульсы, эти архетипы пробиваются в сознание и захватывают его.

Интересен также тот факт, что у резонаторов и пострезонаторов/постпострезонаторов разные закономерности борьбы сознательного и бессознательного. Постпострезонаторы брызжут защитными реакциями, так как их модель мира далека от реальности. Поэтому их решения по поводу начала новой войны могут быть субъективными, основанными не на учёте реального положения дел, а, например, на желании проявить себя, показать какие они бесстрашные. Это поведение под влиянием так называемых защитных реакций, а не итог рационального размышления. У резонаторов картина мира более объективная. Кроме этого неравновесное состояние психики повышает их внешнюю активность. В итоге принимаются верные решения и развивается бурная деятельность по их выполнению. Под влиянием таких людей меняется как сам мир, так и взгляды людей на мир, в коллективном бессознательном формируется доминанта, нацеливающая общество на поступательное развитие.

Но люди не вечны и на смену резонаторам, как правило, приходят пострезонаторы, в своей массе общественники, то есть руководители с другим психотипом и силой личности. Их место со временем занимают постпострезонаторы – самые отвратительные общественники, начинающие тянуть жилы из своего народа. Так действует закон трёх поколений. Так циклически происходит смена элит, что в итоге ведёт к упадку и отдельные экономические структуры, и мощные империи. И на арену истории опять начинают пробиваться резонаторы.

*Закон трёх поколений* действует повсеместно, но у разных народов, в разных государствах резонаторы появляются в разное время. Все периодически сталкиваются с какими-то вызовами, заставляющим искать пути преодоления возникающих проблем, что стимулирует поступательное развитие. Кроме этого постоянно появляются люди с неудовлетворёнными до конца потребностями, что является мощным драйвером постоянного обновления общества.

Речь идёт об изменении метапрограмм мышления, поведения у населения, в данном случае под влиянием степени удовлетворённости спроса, что побуждает людей к активизации деятельности. Важную роль в формировании таких метапрограмм играют страны, наиболее успешные в своём развитии. История говорит, что чаще всего это империи на пике своего могущества. Они становятся не только центром притяжения для сильных личностей, но и образцом для подражания. По сути империи невольно побуждают сопредельные народы и государства к мобилизации своих внутренних ресурсов, так как иначе сложно выжить рядом с таким соседом, что в перспективе становится одной из причин краха самих империй.

Циклично меняется качество элиты, циклично меняются равновесные и неравновесные состояния её психики, психики народа, руководителей государств. Циклично действует «мягкая сила», которая с упрямой регулярностью то поддерживает резонаторов в их начинаниях,

то «ставит палки в колёса». «Мягкая сила» – это всегда внешнее воздействие, с которым приходится уравниваться. Уравнивается с этим воздействием и коллективное бессознательное. Когда воздействие растёт, то растёт внутреннее движение, когда воздействие уменьшается, то величина внутреннего движения падает. Рост и уменьшение величины идут по разным законам в результате чего возникает избыток количества движения [6]. Эта лишняя для равновесия величина, эта накопленная энергия необходимо «выплёскивается» вовне и побуждает к активным действиям.

Справиться с обрушившимся на свои сознания неравновесием люди могут двояко. Они могут уравниваться своим объединением, включив эту энергию в какую-то новую структуру или общность. Возникают новые этносы, государства, социально-экономические и общественно-политические структуры. Они могут направить эту энергию на созидательную деятельность и добиться в такой период впечатляющих успехов. Такой исход возможен если в элите доминирует психотип резонатора. Сам период затем назовут пассионарным.

Но если в элите главенствуют лидеры второго или, что ещё хуже, третьего поколения, то есть пострезонаторы или постпострезонаторы, то вероятнее всего произойдёт раздраз. Это лишнее для равновесия сознания движение люди, социально-экономические структуры, государства направят друг на друга и начнутся нежелательные для любого развития эксцессы. Люди будут бунтовать, в экономике разразятся кризисы, государства начнут друг с другом воевать.

Такие периоды возникают с завидной периодичностью и только от нас самих зависит как мы используем то, что даёт нам Космос. Мы можем стать лучше, сильнее, умнее, но можем и перебить друг друга в бессмысленной свалке, не найдя иного применения этой энергии.

Из этих рассуждений вытекает важный вывод: такие периоды необходимо предвидеть, на основе понимания цикличности действия «мягкой силы» прогнозировать их неизбежное наступление. К этим периодам необходимо готовиться, беспощадно удаляя из элит пост- и постпострезонаторов и расчищая дорогу резонаторам.

Если мы хотим сохранять возможность стабильного, поступательного, устойчивого развития, то необходимо создавать только взаимно уравновешенные общественно-политические, социально-экономические структуры и системы государственного управления, на что способны только резонаторы. Только такие структуры могут без ущерба для себя и людей перенести любое изменение величины воздействия «мягких сил». В противном случае неравновесие между этими структурами, которое неизбежно будет возрастать в пассионарные периоды, приведёт к их разрушению. Появятся новые, но уже через неизбежные потери, разрушения, насилие или кровопролитие.

Необходимо направлять неизбежно возрастающую эмоциональность людей на созидательную деятельность, планировать рывки в экономическом развитии, в освоении новых земель и т.п., а не канализировать её в войны с соседями или подавлять внутренними репрессиями. Именно для этого требуется элита резонаторов-предметников и эгрегор с доминантой цели развития, выходящей за рамки сиюминутных потребностей. Необходима вера или идеология, опирающаяся на систему вечных ценностей, которыми невозможно поступиться ни при каких обстоятельствах.

Удивительно, но на основе исторического материала А. Тойнби делает точно такие же выводы, но в понятиях, категориях исторической науки: «...три фактора отмечают переход от старого общества к новому: универсальное государство как финальная стадия старого общества; церковь, развивающаяся в старом и, в свою очередь, в новом обществе. Наконец, хаотическое вторжение варварского героического века. Из этих факторов второй является наиболее, а третий – наименее значительным» [17, с. 44]. Церковь, то есть **религия**, вера, по мнению А. Тойнби, -наиболее значимый фактор.

Психологические и исторические выводы совпали до мелочей.

Цикличность столкновения организаций разных стран детерминировано цикличностью изменения коллективного бессознательного, а именно соотношением глубинных структур бессознательного и сознания народов, элит, правителей. Но в странах, империях, делающих рывок в развитии, структура бессознательного правителя – элиты – народа обычно совпадают [3] Вера при этом выступает важнейшим глубинным детерминирующим фактором, хотя внешне, на начальном этапе зарождения империй, она выступает как приверженность к какой-то религии или церкви. Надо понимать, что в условиях доминирования какой-то религии, что стать приверженцем новой церкви – означает совершить душевный и человеческий подвиг. Это всё равно, что поплыть против течения бурной реки. Для чего кроме силы необходима глубокая вера в то, что плывёшь в нужном направлении, что доплывёшь до цели.

Историческая наука выявила причину краха империй: изменение качества элиты, которое отражает изменение качества народа. Психологическая тенденция этих изменений связана с изменением самих людей. Эти изменения историки описывают в рамках своей терминологии, но в сути своей они описывают действие закона трёх поколений. Резонаторы создают и развивают империи, пострезонаторы тормозят её развитие, а постпострезонаторы её губят.

Важнейшим условием развития любой империи А. Тойнби назвал периодически появляющиеся вызовы, для преодоления которых она находит в себе внутренние силы, которые объединяются под знаком соответствующей доминанты коллективного бессознательного. Такую доминанту формирует элита сильных личностей – резонаторов, которые в трудную годину всегда выходят на первые роли. Власть общественников в таких условиях, как правило, блокируется. Их отстраняют либо эти мастера красиво поговорить уходят сами. Ума на это у них хватает. У кого не хватает – гибнет в жерновах истории. Народ, элита чувствует тех, кто может спасти страну, им и доверяют всю полноту власти. Но в спокойной обстановке, когда страна, да и вообще любое объединение людей, не стоит перед необходимостью бороться за своё выживание, власть неминуемо переходит к общественникам. Пусть не сразу, но обязательно. Об этом однозначно свидетельствует история. Быстрее всего такие процессы протекают в условиях демократии. Наглядный пример – судьба У. Черчилля.

Историками выявлен «социальный закон» *стимула новой земли* [17, с. 152]. Позитивные изменения, развитие, создание новых религий интенсивнее и успешнее всего происходят на новых землях. Евреи создали новую религию и новое государство не в рамках Египта, где они изначально жили, а перебравшись в Палестину. Буддизм возник на Цейлоне, который являлся задворками индской цивилизации. Махаяна, как самостоятельное направление буддизма – на Дальнем Востоке.

Вся история говорит о том, что цивилизации, возникшие на новых землях, всегда развивались активнее, нежели те, которые сформировались на земле предшествующей цивилизации. Так, сирийское общество, которое возникло на базе изгнанных из Египта еврейских общин, породило две цивилизации – арабскую и иранскую. Это – новые земли, которые располагались за пределами предшествовавшей им сирийской цивилизации.

Византия, Европа, Россия – основные центры христианства, ставшего государственной религией мощных империй, сформировались далеко за пределами земли обетованной.

А. Тойнби указывал, что эффект новой земли усиливается, если она отделена от старых земель водными просторами. Сирийский Карфаген и эллинские Сиракузы по своему развитию намного обогнали свои родительские города – Тир и Коринф. Ахейские колонии в южной Италии и Сицилии намного обогнали в своём развитии родительские общины вдоль северного побережья Пелопоннеса. Да и США сформировались как империя, сбросив ярмо европейской опеки.

А. Тойнби фиксирует и тот факт, что на новых землях, на заморских территориях рождалась новая форма правления, построенная не на родстве, как в метрополиях, а на противоположном принципе – на результатах совместной деятельности. Кто вёл корабль, кто стал

естественным лидером, кто внёс большой вклад в успех, – тот и был на вершине реальной власти. Власть распределялась не по родству, не по национальности, а по успешности в конкретной деятельности. Руководителями становились самые сильные и самые способные, которых на новых землях, и уж тем более на заморских территориях, было с избытком.

Эта ситуация – проявление закономерности, описанной С. Савельевым. На протяжении последних 70 тыс. лет объем черепа человека уменьшался. Это бесспорные данные антропологии. По его мнению, вожаки изгоняли из своего племени самых сильных и умных. Очевидно, что внутри племени те и другие постепенно становились неформальными лидерами. И вождь мог быстро потерять власть. Это закономерно, как закономерен и тот факт, что мышление вождя не может намного отрываться от мышления основной массы его соплеменников. Иначе будет утеряно должное взаимопонимание.

«Ситуация выглядит достаточно анекдотично. Очень способные, с большим мозгом люди создают сложную и эффективную систему обучения и сохранения знаний для всей популяции. Научив этим прогрессивным приёмам выживания менее способных сородичей, они обрекают себя на уничтожение. С подобным положением вещей человечество сталкивается до сих пор» [5, с.292].

«В больших, но относительно замкнутых популяциях, даже при очевидной пользе, нестандартными людьми обычно жертвуют ради сохранения стабильности отношений. В связи с этим вероятность выживания и тем более репродуктивный успех у таких особей всегда весьма невысоки. Зато у более социально адаптированных представителей сообщества возможность репродуктивного успеха намного выше. Не секрет, что социальная адаптированность часто сопровождается заметной интеллектуальной ограниченностью. Эти различия между особями стали *скрытыми движущимися силами искусственного отбора*» [5, с.294].

В. Савельев проследил по археологическим раскопкам, что переселение людей из района Африки было ступенчатым. Каждая новая стоянка – это движение вперёд в создании орудий труда. Чем дальше от своей прародины, тем совершеннее орудия труда, что отражает уровень развития интеллекта. Но каждый раз предметники, имевшие более высокий интеллект, собирались и уходили в новые места. Соплеменники попросту создавали для них невыносимые условия существования, а на новом месте они получали возможность в полной мере реализовать свои способности. Выводы историков и палеонтологов сошлись и *это уже сформулировано как закон*.

Но это не означает, что, переправив людей на новую землю, мы получим более высокий уровень эволюционного развития. Зависимость иная – более сильные и способные люди, *а не любые*, оказавшись вдали от своей земли, создают более совершенно организованные сообщества людей и государства. Подтверждение тому история США. Эту страну создавали качественно иные люди, чем оставшиеся в метрополиях, что и является психологическим фактором, обеспечившим её лидерство в последующие времена. Поэтому всё зависит не от факта переселения на другие земли, а от того, кто, когда и зачем переселяется. Всё зависит от качества людей.

Точно так же от качества элиты и экономически активного населения зависит и развитие империй. Вопрос всегда в том, как долго в империи главенствует психотип резонатора-предметника. Основное условие для этого – постоянное появление вызовов, с которыми иные психотипы справиться не в состоянии.

«Рост имеет место там, где на вызов следует успешный ответ, который, в свою очередь, порождает ещё один вызов. Мы не нашли какой-либо существенной причины, которая бы препятствовала бесконечному повторению этого процесса, несмотря на то, что большинству цивилизаций... не удалось удержать процесс своего роста. Им не удавалось дать больше, чем небольшое количество раз, подряд такой ответ, который бы одновременно являлся и

эффективным ответом на брошенный вызов, и порождает бы новый вызов, требующий иного ответа» [18 с. 268].

Непрерывные вызовы, непрерывные трудности и успехи в их преодолении – вот основное условие сохранения во власти людей необходимых для непрерывного успешного развития. В противном случае всё происходит так, как описал С. Савельев – более проворные, более общительные подчиняют себе более умных и пассионарных. Так оно происходит, когда пост-резонаторов много, когда их культура доминирует в обществе. Мы живем в такой период. И С. Савельев как честный ученый пишет, то что видит. Он видит реальную жизнь, среднестатистическую. Некоторые ученые огорожены от нее своим узким миром. Чаще порядочным. Они видят свое и не соглашаются с Савельевым. Пассионарность гасится посредственностью, общественниками. И все это усугубляется космическими циклами. Но каждый эти процессы видит со своей точки зрения. История обобщает мнение всех и отражает их в результатах человеческой деятельности на продолжительном отрезке времени.

Цивилизации, достигавшие высокого уровня развития, как правило, возглавлялись *лидерами*, пассионарный порыв которых был направлен на достижение скорее духовных целей, нежели материальных. Он был более был подчинён духовным, а не материальным целям. Поучительно в этом отношении слова китайского императора-философа Цзянь-луна, адресованный европейскому посланнику: «Управляя всем миром, я стремлюсь только к одной цели, а именно: поддерживать совершенное правление и выполнять государственные обязанности. Неизвестные и дорогостоящие предметы не интересуют меня. У нас есть все. Я не ценю вещи непривычные мне или оригинальные и не нуждаюсь в изделиях твоей страны» [14, с 65].

В этих словах отражена психологическая структура личности таких людей: внутренняя референция, преобладание метапрограммы « общее » над « различием », пренебрежительное отношение к истероидным ценностям. Это тип резонатора.

А. Тойнби один из немногих историков, заговоривших языком психологии, философии и социологии о *роли отдельных личностей* в истории. «...Общество не является и не может быть ничем иным, кроме как посредником, с помощью которого отдельные люди взаимодействуют между собой. Личности, а не общества создают человеческую историю» [13].

Но дело в том, что под влиянием мягких сил личности постоянно меняются. По мере накопления изменений в личностях скачком изменяется общество. Изучение изменений общества (систем управления, распределения и т.д.) есть не что иное как изучение последствий взаимодействия личностей, причём чаще последствий, наступающих по закону перехода количественных изменений в качественные. Можно изучать и сам процесс таких изменений, но для этого надо знать закономерности несколько иного порядка, чем собственно исторические.

По А. Тойнби большую роль в истории играет именно творческое меньшинство, в лице которого цивилизация может дать достойный ответ вставшему перед ней вызову и перестроиться или погибнуть. Поэтому активность творческого меньшинства является фактором исторического развития, но не единственным. Творческое меньшинство может быть, но новая цивилизация при этом может и не сформироваться. Необходимо ещё одно условие – не слишком благоприятная, но и не слишком враждебная для человека **внешняя среда**.

Наличие одного фактора не ведёт к возникновению цивилизации. Так, Египетская и Шумерская цивилизации возникли в долинах полноводных рек, где была возможность с минимальными трудовыми затратами создать эффективное для тех времён земледелие. Но точно такие же условия в то время были и в долине Иордана, а следов цивилизации там мы не находим. На высокогорном плато в Андах цивилизация возникла, а в высокогорье Кении нет. Сходство природных условий не всегда приводит к одинаковым результатам.

Более того, именно худшие условия жизни подталкивают людей к развитию: чем хуже (конечно, в определённой степени) – тем лучше. Так, долина реки Янцзы более приспособлена для земледелия, но более высокой культура земледелия сложилась вдоль Хуанхэ, где действо-



вал стимул «бесплодной земли» и население боролось за выживание. Сама природа вынуждала людей проявить свои лучшие качества или умереть. Лишь в таких условиях у творческого меньшинства появляется шанс выйти на первые роли, так как только в таких условиях люди слышат, что это творческое меньшинство говорит и начинают ему подражать. При этом А. Тойнби полагает, что ключевую роль в этом процессе играют творцы – одиночки, способные понять то, что происходит в реальности.

Это мнение совпадает с мнением С. Савельева, который добавляет, что потом от самых умных и способных избавляются «за ненужностью». Мавр сделал своё дело – мавр может умереть.

Есть настойчивые заявления ученых, занятых анализом истории этносов и империй, об особой роли **веры** в развитии человечества. Это может быть вера в бога, в коммунизм, в будущее... Без единой веры не рождались мощные государства, а, тем более, империи. По мнению А. Тойнби «стиль цивилизации – выражение её религии. Религия была источником жизненной силы, которая рождала цивилизации и поддерживала их, – более чем три тысячи лет в случае фараоновского Египта, а в Китае от подъёма государства Шан до падения династии Цин в 1912 году» [9, с. 370].

Египетская и шумерская цивилизации возникли на плодородных землях. Однако, эти земли надо было сделать продуктивными за счёт создания масштабных ирригационных систем, что потребовало организовать массы людей для длительной и напряжённой работы. Это означает, что страна поставила перед собой долговременную цель. Жители одного поколения зачастую не видели результатов своего труда, но работали. Без веры, которую должны были разделять и элита, и простой народ здесь не обошлось. «Эта вера должна была быть духовной силой, сделавшей возможным совершение основных общественных работ в сфере экономики, благодаря которым был получен экономический прибавочный продукт» [14, с. 369].

Судьба цивилизации зависит от качества религии, на которой она базируется. «Каждый раз, когда народ теряет веру в свою религию, его цивилизация подвергается местной социальной дезинтеграции и иностранной военной атаке. Цивилизация, которая пала в результате утери веры, затем заменяется новой цивилизацией, вдохновлённой иной религией» [14, с. 370].

Примеров в истории много. Падение конфуцианской китайской цивилизации после Опиумной войны и подъем новой китайской цивилизации, где конфуцианство заменено коммунизмом. Падение фараоновской египетской цивилизации и греко-римской цивилизации с распространением христианства и ислама. Перерождение западно-христианской цивилизации шло путём замены христианства на науку и прогресс. Принятие христианства, по мнению А. Тойнби, стало началом всей английской истории и Британской империи.

Религия науки в настоящее время обняла весь земной шар.

Правильная религия, по А. Тойнби, учит уважать достоинство и святость всей природы, в отличие от «неправильной», которая покровительствует человеческой алчности за счёт «нечеловеческой природы» [14, с.25]. Движение «горестного колеса цивилизаций» одновременно есть и движение вперёд «колесницы Религии». Для людей главный вызов, принуждающий нас к развитию, – вызов Бога быть человеком, постичь Истину.

Таким образом, солидные исследователи истории делают однозначный вывод: в цивилизационном развитии религия играет значительно большую роль, чем об этом говорится в настоящее время. Это понятно – религия предлагает человеку смыслы существования. Что можно добавить. История человечества – это и история идей, основаны на разной глубине понимании основ мироздания. Эти идеи кристаллизовались либо в религии, либо в науке, и овладевали умами. Современная наука, похоже, знает уже многое, научные знания пронизывают жизнь любого человека и верить в непонятное ему сложно. Поэтому сейчас возникает потребность веры, основанной на научном *понимании* мироздания, и религии, позволяющей человеку *осознать* себя частью Мира.

## **Выводы по главе**

В социальной науке произошли существенные изменения. В неё естественно вошли психология, математика и другие науки. Комплексной стала и историческая наука. Историки всё чаще говорят на психологические темы, вскрывают собственно психологические закономерности в историческом процессе. Эти закономерности, выявленные в масштабе существования этносов и империй совпадают с результатами экспериментальных психологических исследований в масштабе времени существования личности, отдельных коллективов и корпораций. Историки единодушно связывают крах империй с качественными изменениями населения и элиты. Эти же причины приводят к краху крупных, и не только, корпораций, которые казалось бы, были самыми могущественными в мире.

## Литература

1. Ивин А.А. Философия истории. – М.: Гардарики, 2000. -528с.
2. Кейнс Дж. М. Общая теория занятости, процента и денег. Пер. с английского.– М.: «Прогресс», 1978. – 496с.
3. Конюхов Н.И. Мягкая сила в истории Германии: уроки 30-х годов XX века. – М.: Изд. «Перо», 2014. – 313с.
4. Конюхов Н.И. Экономический кризис: кто виноват и что делать. – М.: 2013. – 400 с.
5. Конюхов Н.И., Шаккум М.Л. Акмеология и тестология. – М.: Российский салон, 1996. – 381с.
6. Остапов В.В. Прогулка по жирам. – М.: Издательство «Перо», 2014. – 621 с. <http://pergo-print.ru/node/319>.
7. Савельев С.В. Возникновение мозга человека. – М.: Веди, 2012. – 324с.
8. Савельев С.В. Нищета мозга. – М.: Веди, 2014. – 192с.
9. Тойнби А. Дж. Человечество в осадном положении // Литературная газета 24 июля 1974.
10. Тойнби А. Дж. Средства спасения // Наука и религия / Пер. с англ. А. Рыкаловой. 1974. – №9. – с. 52-54.
11. Тойнби А. Дж. Христианство и марксизм // Даугава / Пер. с англ. Г. Гондельман. 1989. – №4. – с. 96-103.
12. Тойнби А. Дж., Икеда Д. Диалог Тойнби Икеда (пер. Б. Губман и др.) Человек должен выбрать сам. – М.: ЛЕАН, 1998. – 448с.
13. Тойнби А. Дж. Пережитое. Мои встречи / Пер. с англ. М.: Айрис-пресс, 2003. – 672с.
14. Тойнби А. Дж. Цивилизация перед судом истории: Сборник / Пер. с англ. 2-е изд. – М.: Айрис-пресс, 2003. -592с.
15. Тойнби А. Дж. Постижение истории / Пер. с англ. Е. Жаркова -М.: Айрис-пресс, 2004. – 640с.
16. Тойнби А. Дж. Исследование истории: В 3-х т. / Пер. с англ., вступ. ст., коммент. К. Кожурина. Т.2. СПб.: Петер. Ун-т, 2006. – 446с.
17. Тойнби, А. Дж. Исследование истории. Т.1. Возникновение, рост и распад цивилизаций / А. Тойнби; пер. с англ. К. Кожурина. – М.: АСТ, Астрель, 2010. – 1120с.
18. Тойнби А. Исследование истории: Цивилизации во времени и пространстве. – М.: АСТ, 2009. – 863.

## **Глава 2.**

### **Исторический процесс и закон обратного движения**

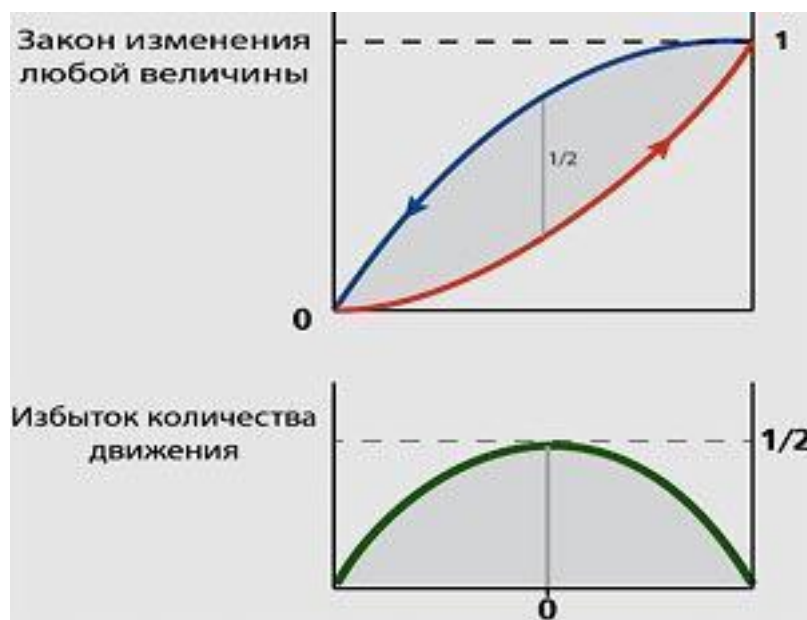
Сутью науки являются законы. Есть закон, который вбирает в себя многие другие. В том числе известные философские законы – борьбы и единства противоположностей, перехода количественных изменений в качественные, отрицания отрицания.

## 2.1. Закон обратного движения и равновесно-неравновесное состояние общества в процессе исторического развития

Закон обратного движения – один из важнейших для понимания сути происходящих процессов как в масштабе человечества, так и по отношению к отдельной личности. Но это не проявление третьего закона Ньютона. Всё немного сложнее.

Проиллюстрируем действие этого закона на примере пружины. Если пружину подвергнуть внешнему воздействию, то она сожмётся. Чем большее воздействие, тем в большей степени сожмётся. Если воздействие чрезмерное, то пружина ломается. Когда воздействие снимается, то пружина совершает обратное движение и возвращается в исходное саморавновесное состояние. Но что происходит ещё. Пружина нагревается. Причём тем больше, чем больше было внешнее воздействие, которое не привело к её разрушению, и с величиной которого пружина уравнивалась своим сжатием.

Это означает, что при возвращении пружины в саморавновесное состояние в ней образуется лишнее количество движения. До сжатия в пружине этого движения, этой энергии в ней не было. Своим сжатием, то есть изменением своей конфигурации, пружина уравнивается с лишним для своего равновесия движением и становится неуравновешенной. Под внешним воздействием величина неравновесия растёт по *квадратичному закону*. Разжимаясь, она возвращается в равновесное состояние, но величина неравновесия уменьшается по *закону обратных квадратов*. В результате, по сути «ниоткуда», возникает *избыток количества движения*, который и выходит из неё как тепло [10].



Так ведёт себя любая система, которая способна уравниваться с внешним для себя движением. Сложная система может и поглотить это внешнее движение (или его часть) в своей структуре или за счёт её изменения, то есть усложнившись. В итоге её совокупные внутренние возможности станут больше, так как система сохраняет в себе весь избыток количества движения или по крайней мере какую-то его часть. Воистину – нас бьют, а мы крепчаем, конечно, если не ломаемся под чрезмерным внешним воздействием. На что надо обратить внимание:

чем с большей величиной внешнего воздействия система справилась, тем сильнее она в итоге стала.

«В физике это явление называют *гистерезисом*, который наблюдается повсеместно и проявляется во всём, что уравнивается без перемещения и своего изменения. Известен магнитный и сегнетоэлектрический гистерезис, упругий и динамический. Гистерезис отмечается в биологических системах и почве, его находят даже в экономике. Это явление физика объясняет запаздывающей реакцией тела на изменение внешних условий, не уточняя, правда, почему это происходит. Поэтому за бортом нашего понимания остаётся процесс, благодаря которому идёт повсеместное создание энергии, то есть неравновесия. Неравновесие образуется из-за того, что рост и уменьшение любой величины идут по разным законам и в результате возникает *избыток количества движения*, с которым все вынуждены уравниваться» [10, с.102].

Это – универсальный закон, который историки интерпретируют как вызовы – ответы, обеспечивающие развитие. Постоянное воздействие друг на друга разных систем постоянно вынуждает их между собой уравниваться, постоянно производится «лишняя» величина движения, которая становится неравновесием, образующее среду, которая вынуждает постоянно изменяться, развиваться, жить. Психика человека, естественно, не стоит в стороне от этого всеобщего действия.

А теперь то же самое образно, для тех, кто не спит в обнимку с книжками по физике.

Если мяч стукнуть о пол, то он под влиянием силы удара сожмется, а затем подпрыгнет вверх. Чем сильнее ударить его, тем больше он сожмется (если твердый пол) и выше подпрыгнет. В этом суть закона обратного движения. И когда закончатся прыжки мяча? Когда он уравнивается со средой, то есть пока внутреннее давление мяча не будет колебательно изменяться и не станет таким, какое уже не обеспечит движение мяча вверх. То есть давления внутри мяча не хватит, чтобы создать силу ускорения под влиянием которой он бы оторвался от Земли. Хотя внешняя оболочка мяча еще может долго колебаться. Но и она со временем успокоится. Чем сильнее ударить мяч, тем выше подскочит.

Так же колебание струна. Дерни струну – услышим звук. Со временем она уже не будет испускать звук. И так каждый раз, пока не начнет действовать новая **внешняя** сила, которая вызовет новое колебание струны или подскоки мяча. Состояние покоя наступает тогда, когда внутренняя сила придет в равновесие с окружающими силами. Внутренняя сила совершила определенную работу внутри объекта или с его элементами. Совершила определенную работу и исчезла. Это принципиальное положение, если распространить этот закон на человечество. Что является толчком к развитию империй – внешняя сила? А человечества? Христианство считает, что да, само человечество не в состоянии выйти из состояния греховности, нужна помощь Бога. Но человек свободен в своем выборе и должен об этом попросить, вымолить у Всевышнего. С данным положением связаны многие философские, религиозные, мировоззренческие концепции. Это относится и к теории эфиродинамики (Ацюковский В. А. и др.), которая связывает жизнь на Земле с потоками космического эфира. Но пока только о физике этого явления.

Равновесие в физической природе наступает, когда на объект не действуют силы, которые вызывают движение, изменение объекта. В психике адекватно. Но когда психика находится в равновесии? Полное равновесие это смерть. Полного равновесия на уровне физиологических, психических процессов не наступает даже во сне. Но все же, где проходит граница между действующими силами? В физической среде это силы внутри объекта и внешние для него силы. Уравниваются они.

Применительно к психике человека есть две системы уравнивания со средой.

Первая – динамическое, колебательное равновесие между психикой и внешней средой, в котором может быть более активной психика. Поэтому как среда может изменять психику, так и психика может изменять среду. Всё зависит от того, что из них «больше». Субъектно-объектно-

ные отношения колебательны, на что обратила внимание ещё немецкая классическая философия. В рамках её парадигмы объектно-субъектные отношения полагаются исходным элементом для понимания человеческой активности, истории и сущности человека. В связи с этим это очень сильная, практичная философия.

Вторая – равновесие внутри самой психики. Это прежде всего соотношение сознательного и бессознательного.

Данное отношение меняется постоянно, оно пульсирует, оно задаёт основные неравновесные состояния и со средой, которые возникают непрерывно. Преодолевается одно неравновесное состояние между сознанием и бессознательным – возникает другое. В этом суть психической жизни человека, которая протекает под воздействием разных систем детерминант сознательного и бессознательного, предопределяющих их противоречивую реакцию на одни и те же факторы внешней среды.

Наше сознание обычно анализирует те факторы и причины, которые можно выделить, сосчитать, проанализировать, «пощупать». Анализируются те внешние воздействия, которые своей величиной пробиваются сквозь барьеры наших органов чувств. Всё остальное – остаётся за бортом нашего сознания, для него как бы и не существует. Весь окружающий нас мир мы просто не видим и во всей его полноте понять не способны. Поэтому часть нашего сознания представляет собой тривиальное непонимание [10].

Бессознательное воспринимает *всё* и реагирует, то есть уравнивает внешние движения любой величины. Барьеров восприятия у него нет и то, что мы называем «мягкой силой», микрофакторами – для него является естественной средой, изменения которой оно понимает без какого бы то ни было изъятия. Возникает полное понимание. Но это означает, что между бессознательным и окружающей реальностью нет разницы. В среде бессознательному не с чем себя сравнивать и оно для самого себя исчезает как понимание, то есть как сознание. Когда понятно *абсолютно всё*, то нет возможности осознать самого себя. Не случайно бессознательное и называется бессознательным, так как само по себе, находясь под наркозом полного понимания, оно не осознаёт, что существует.

Бессознательное реагирует на различные поля, на мягкие силы, на микрофакторы. Оно отражает действительность в диапазоне как факторных, так и кумулятивных причин, в диапазоне «мягкой силы». Это температура среды, движение ресниц, губ, изменение температуры и цвета кожи у собеседника, спирально-вихревого излучения Космоса, изменения притяжения Земли, Луны, Солнца и т.д. Все перерабатывает наше бессознательное. Оно кумулятивно «складывает» все эти микрофакторы за и все микрофакторы против той или иной оценки, той или иной активности. На основе этого, не осознаваемого нами в большинстве случаев анализа, формируется тяга к тому или иному умозаключению, к той или иной активности. Но эта тяга сталкивается, взаимодействует с математическим, формально-логическим, сознательным анализом этой же ситуации.

Очевидно, что оценки реальности у сознательного и бессознательного будут чаще разными, будут разными и выводы. На основе этого, не осознаваемого нами в большинстве случаев анализа, формируется тяга к тому или иному умозаключению, к той или иной активности. Но эта тяга сталкивается, взаимодействует с математическим, формальнологическим, сознательным анализом этой же ситуации, но проведённым, по сути, на меньшей выборке действующих факторов.

Столкновение бессознательной тяги, предубеждения к тому или иному выводу, к тому или иному поведению -предопределяет активность личности. Обычно это единый результат, единый итог в принятии решений. Но порой между сознательным и бессознательным возникает существенное противоречие. Чем чаще такие противоречия возникают, тем чаще срываются так называемые защитные реакции. Суть их в том, что логика начинает подстраиваться под импульсы бессознательного и оправдывать их.

Другими словами – человек, не осознавая сути происходящего, стремится преодолеть поселившееся в его сознании непонимание, подсознательно соглашаясь с тем, что есть в реальности. Не осознавая до конца, он тем не менее принимает «доводы» своего подсознания. И это правильно стратегически. Факторные причины – лишь одна треть от всех действующих на нас реально. В смысле обладания информацией о реальности наше бессознательное существенно богаче. Поэтому нам надо по крайней мере к нему прислушиваться, на что, к сожалению, мы в своей массе малопригодны и часто вынуждены подчиняться не всегда правильным умозаключениям своего сознания. В итоге с точки зрения объективной реальности можем действовать как логично, так и алогично. То так, то так.

Человек меняется от ситуации к ситуации: то мыслит как вычислительная машина, то начинают давать слабину. И алогичность, иррациональность понимания действительности становятся типичными для людей. Соотношение сознательного и бессознательного «ходит» постоянно: в каждом акте психического отражения оно будет иным. В стрессе это проявляется особо рельефно. Поведение человека, то есть конечный итог психической активности, зависит от соотношения того, что у нас в сознании и что у нас в бессознательном, от отработанного механизма их взаимодействия.

Конечно, противоречие между сознанием и внешней средой – основной источник психической активности человека. Чем меньше мы понимаем, что происходит в действительности, тем больше в нашем сознании неуравновешенного движения. Если его не канализировать на какую-то полезную деятельность, то оно неизбежно разрушит равновесие наших эмоций. Начнут «играть гормоны», а человек будет совершать спонтанные, том числе необдуманные поступки. Когда это происходит массово, то социальное недовольство может достигнуть уровня социально-политического катаклизма, а экономические нестыковки перерасти в экономический кризис.

Эти процессы идут в сознании человека непрерывно. Электромагнитные реакции головного мозга, часть которых фиксирует ЭЭГ, постоянны, во всяком случае у живых людей. Головной мозг работает даже когда мы ни о чём не думаем или спим, так как бессознательное продолжает уравниваться с непрерывно и колебательно изменяющейся внешней средой, соответственно изменяя свою активность, которую мы вообще не контролируем.

В силу этого меняется и соотношение между сознательным и бессознательным. Оно пульсирует спонтанно. Равновесное и неравновесное состояние психической активности человека связано с этой пульсацией.

Кроме индивидуального сознания, есть и коллективное. В нём тоже пульсирует соотношение сознательного и бессознательного, в нём тоже есть понимание и непонимание, в нём тоже возникает лишнее движение, которым оно уравновешено с реальностью. Но нет тела, в которое как у человека можно его канализировать и перевести в какую-то собственную активность. Поэтому в коллективном сознании постоянно существует движение, направленное исключительно к равновесию с реальностью. Это – своего рода некая совокупность доминант, которые существуют в каждом виде человеческой деятельности, как понимание что и как надо делать.

Если удаётся понять куда именно влечёт это движение, сделать понимание его направлением общим достоянием, то в массах людей, в коллективах, внутри общественных, социальных, экономических и политических структур, в государствах, этносах возникает *движение непреодолимой силы*. И вера в необходимость такого движения. Ничего иррационального в появлении такого движения нет. Само по себе оно «естественной» природы и только от самих людей зависит, смогут ли они его сформировать, для чего необходимо творческое меньшинство.

Коллективное сознание не есть нечто абстрактное. Это определенные полевые образования. Результирующая таких образований многих людей может при определенных условиях



принять устойчивый характер. Это и будет эгрегором данной группы лиц. И при виде друг друга, при общении у данной группы лиц появляется дополнительная психическая сила.

Данным фактором К. Маркс объяснял более высокую производительность коллективного труда по сравнению с индивидуальным.

«Подобно тому, как сила нападения эскадрона кавалерии или сила сопротивления полка пехоты существенно отличны от суммы тех сил нападения и сопротивления, которые способны развить отдельные кавалеристы и пехотинцы, точно так же и механическая сумма сил отдельных рабочих отлична от той общественной силы, которая развивается, когда много рук участвует одновременно в выполнении одной и той же нераздельной операции ... Здесь дело идёт не только о повышении путём кооперации индивидуальной производительной силы, но и о создании новой производительной силы, которая по самой своей сущности есть массовая сила.

Но и помимо той новой силы, которая возникает из слияния многих сил в одну общую, при большинстве производительных работ уже самый общественный контакт вызывает соревнование и своеобразное возбуждение жизненной энергии (*animal spirits*), увеличивающее индивидуальную производительность отдельных лиц ... Причина этого заключается в том, что человек по самой своей природе есть животное, если и не политическое, как думал Аристотель, то, во всяком случае, общественное» [8].

О том, что в коллективе работников возникает дополнительная психическая энергия известно давно. Практики были осведомлены об этом феномене до того, как психологи заговорили о коллективном бессознательном. По сути дела речь идёт о влиянии эгрегора на результаты совместной деятельности. Эгрегор – это та часть всего коллективного бессознательного, которую люди перевели в своё сознание и сделали движущей силой своего развития.

В этом смысле эгрегор способен осуществлять энергетическую подкачку людей. Когда люди действуют в русле движения эгрегора, то у них всё получается, когда идут в другом направлении, то желанных целей могут достичь лишь через насилие над собой или другими, через перенапряжение и бессмысленную трату ресурсов. Радости мало, но когда и это не позволяет получить результат, то возникающие центробежные силы, направленные в сторону от равновесия, разрушают любые коллективы людей, рушатся государства, исчезают этносы

Эгрегоры людей возникают – распадаются во многом благодаря степени общности – различия между полями, которые осуществляют энергетическую подкачку людей. На этих энергетических полях мы живем.

И существующие общности людей или находят такую космическую частоту, которая соответствует их эгрегору. Или они распадаются и «салятся» на ту частоту, которая близка к их сущности. Изменение эгрегоров под влиянием космических сил влияет на соотношения сознательного и бессознательного у групп людей, объединённых одной целью деятельности. Наличие или отсутствие несущей космической частоты влияет на соотношение сознательного и бессознательного. Более подробно это показывается в работе [5].

Соотношение между сознательным и бессознательным, как в индивидуальном, так и в коллективном сознании вызывает равновесные и неравновесные состояния психики. Но если данное соотношение меняется постоянно и для нас в значительной степени спонтанно, то и равновесные-неравновесные состояния психики – это постоянно существующая данность. В этом суть жизни человека, во всяком случае нашей психической активности.

Устойчивость психического отражения в существенной степени зависит от степени устойчивости соотношения сознательного и бессознательного. Даже если люди будут бездействовать, просто спать – неравновесные состояния в психике всё равно возникнут, так как космические тела не останавливают своего движения, постоянно изменяется притяжение Земли и интенсивность солнечного излучения, постоянно изменяется состояние магнитосферы Земли. Постоянно меняются эфирные потоки. На все эти циклически изменяющиеся внешние воздействия и реагирует наша психика, хотя мы этого и не осознаём

Этот процесс идёт постоянно, но все эти влияющие на нас факторы относятся к разряду кумулятивных и потому своё действие на сознание оказывают скачкообразно. Всё происходит так как описал Зенон в своей апории «Лысый». Он задался вопросом: сколько волос должно выпасть, чтобы человека назвали лысым. Сначала облысение замечают немногие, но наступает момент, когда все говорят – лысый. Точных цифр он не приводит, а современная психология отвечает на этот вопрос: полысение начнут замечать, когда выпадет примерно 10% волос.

Даже самые наблюдательные начинают замечать изменения только с определённого момента. Разница изменений обычно осознаётся на уровне десятой доли от эталонного сравнения. Даже ЭЭГ человека структурирована по такому принципу.

Данная особенность нашей психофизиологической активности возведена в ранг константы, закономерности работы нашего головного мозга (константа Ливанова-Бергера) [6, с.157-165], [7, с.133-137]

Эта закономерность характерна не только для восприятий человека, она действует и на уровне общественного сознания при восприятии процессов, происходящих в мире. Здесь также наблюдается противоречие между сознанием и бессознательным. Например, в то время, когда люди наслаждаются жизнью, условия для которой созданы усилиями предыдущих поколений, бессознательное в отличие от более инертного сознания при восприятии медленных изменений типа эффекта лысого, может уловить, что в обществе что-то не так, что в обществе идут деструктивные процессы. В подобные моменты сознание элиты (а именно она обычно объединена сильным эгрегором, во всяком случае на этапе роста государства) вместо того, чтобы по крайней мере задуматься над возникшей ситуацией, может начать подавлять терзающие душу сомнения.

Процессы, идущие в общественном и индивидуальном сознании подчинены одним и тем же закономерностям. Это принципиальная особенность работы нашей психики, осознания происходящих исторических и экономических процессов. Если люди не замечают или игнорируют «сигналы» неблагополучия, идущие от бессознательного, – возникают неравновесные состояния и противоречия в развитии общества. В такой ситуации всегда появляются «несогласные», то есть люди, способные услышать «зов» бессознательного. Они могут объединиться под воздействием того движения в коллективном сознании, которое направлено к равновесию с реальностью. В этом случае внутри государства начинает формироваться мощная оппозиция и контрэлита, состоящая из пассионарных неимущих, которые уже воспринимают существующую элиту как нечто чужеродное, не своё.

Принципиальный момент. Это происходит, когда сознание элиты ещё наслаждается могуществом прошлых достижений, низвергнутых врагов, а бессознательное уже испытывает элементы страха и неуверенности в будущем. Если это неравновесие выражено недостаточно рельефно, то сознание начнёт искать доводы, предлоги, факты, виды деятельности, для того чтобы доказать самому себе, что ничего страшного не происходит. Как и у отдельной личности в подобной ситуации срабатывают защитные реакции подавления, проекции и др. На время единство сознания элиты и населения сохранится, что психоаналитически закономерно.

Когда в сознание стучатся тревожные мысли практически все люди вначале занимаются самоуспокоением. Вот сидит женщина и вдруг ни с того и ни с сего говорит со вздохом: «А все-таки муж у меня хороший». Этой вырвавшейся фразой она себя успокаивает. Возможно она встревожена признаками неверности мужа, его грубостью, пренебрежительным отношением и т.п. Это – признаки. Но если признать, что они отражают реальность, то дальше надо что-то делать: разводиться, разменивать квартиру, делить детей. Дальше – жизнь в одиночестве. Уйма проблем, а нужны они ей? Легче сказать самой себе, что несмотря на... – в семье всё в порядке.

Так в своей массе люди и поступают. Элита – тоже люди. По психическому механизму реакций она мало чем отличается от простых людей. Особенно, если к власти пришла элита третьего поколения. Пока жареный петух не клюнет – будет заниматься самоуспокоением, что

всегда происходило с империями на этапе начала их распада. Элита успокаивает себя и окружающих. Сначала словами, а когда проблемы в развитии становятся очевидными, то элита начинает действовать. Но эти действия, если качество элиты изменилось в худшую сторону, носят психоаналитический характер и направлены чаще на то, чтобы убрать сомнения у самой себя и у народа. Они выражаются в репрессиях по отношению к выходящим из под повиновения отдельным представителям своего народа. И по отношению к народам, которые живут в сопредельных государствах.

Всё это попытки подавить импульсы своего бессознательного неуверенности в будущем империи и своем будущем. Они могут привести к достижению равновесного состояния в обществе, то есть общество реально изменится. Но чаще такие действия иррациональны. Империя, например, может развязать войну с заведомо слабым противником, так как победа в войне подавляет чувство страха и наступает чувство облегчения. Может заняться массовым отловом внутренних врагов, объявив, что они являются причиной обрушившихся на империю бед. Для элиты, императора, как и любого человека, комфортнее найти стороннего вредителя, нежели признать вину за собой. Это классическая защитная реакция типа проекции, поиска «козла отпущения». Нашли «козла отпущения» и на какое-то время всем, кроме «козла отпущения», стало легче. Такие реакции проявляются, когда становится трудно, когда безвыходно, когда внешние факторы или внутренние неурядицы расшатывают империю. Они закономерно проявляются внутри самой элиты. Если нет подходящего стороннего врага, то «козла отпущения» находят и среди своих.

Не следует забывать, что психотип элиты изменяется циклически, и состояние безысходности возникает, когда в элите доминируют представители третьего поколения – лица с чертами истероидности. По своему психотипу они все же более предрасположены к защитным реакциям, что психологически и социально-экономически закономерно. Это означает, что закономерно нарастают противоречия между сознанием и бессознательным народа и элиты. Сознание стремится услужить сильным мира сего, улучшая на время жизнь конкретной личности или группы людей с единым эгрегором. Оно как бы спонтанно снимает на время с людей страхи, опасения, неуверенность путём подавления, вытеснения, проекции и с помощью других защитных реакций. Но в то же время теряется объективность оценок. Поезд несётся к пропасти, но всем весело и хорошо. Если нет объективности оценок – получи приятную психологическую иллюзию в настоящем, но жди неизбежную расплату в будущем.

Механизм потери элитой объективности анализа реальности связан и с актуализацией важнейших потребностей у человека.

По этому поводу Наполеон сказал, что зря он дал столько богатства и привилегий своим генералам, так как они после этого уже не хотели умирать за него в бою. А известный экономист Д. Кейнс сформулировал зависимость: «Совокупный спрос может быть порождён лишь текущим потреблением (либо нынешним приготовлениями, обеспечивающими будущее потребление). Предстоящее потребление, которое мы можем заранее обеспечить на выгодных для себя условиях, нельзя бесконечно отодвигать в будущее.... Чем в большей мере мы сумели обеспечить предстоящее потребление, тем труднее найти что-либо в будущем, о чем следовало бы позаботиться в настоящее время, и тем больше наша зависимость от текущего потребления как источника спроса» [2, с. 167].

По сути Д. Кейнс обозначил психоэкономический закон: чем в большей степени удовлетворены наши потребности в данный момент, тем в большей степени мы начинаем жить здесь и сейчас, а не будущим. Но необходимо добавить, что психотипы людей, а значит и степень удовлетворения текущих потребностей, меняются циклически.

Когда потребность актуализирована – активность человека выше, чем когда эта потребность уже удовлетворена. Это касается всех важнейших потребностей людей. У элиты эти потребности такие же, как и у других людей (в безопасности, в сексе, в еде, в самореализации

и др.). Но есть потребность, которая у элиты проявляется более отчётливо. Это *потребность в доминировании* над другими. Данная потребность, есть у всех людей, но у тех, кто вошёл в элиту, она выражена более рельефно. Без этой потребности в элиту самостоятельно не войти. За уши затянуть своих родных и близких можно, но самостоятельно прорваться в элиту может лишь человек, который повинуется доминирующей в нём биологической потребности в лидерстве. Порой стремление к удовлетворению этой потребности даже выше страха потерять жизнь.

Естественно, человек более активен, когда эта потребность актуализирована и он ещё не достиг соответствующего ей уровня доминирования над другими.

У первых лиц, у элиты потребность в доминировании уже более менее удовлетворена, как и материальные потребности. Хотя потребность во власти у некоторых психотипов ненасытна и удовлетворить ее сложно. В истории было немало великих людей, которые не могут удовлетворить потребность в славе, в признании даже захватив пол мира. Например, Александр Македонский. Но у тех, кто идёт следом, кто не на самом верху властной структуры потребность в доминировании обычно хоть на немного, но актуализирована в большей степени.

Это одна из фундаментальных причин регулярной смены людей на вершине власти. Удовлетворив потребность во власти, элита «перестаёт ловить мышей», чем и пользуются лица второго эшелона, у которых степень неудовлетворённости жажды доминирования просто выше. Поэтому королей, султанов и императоров режут, травят или просто свергают порой не только с желанием, но также с удовольствием, со страстью. П. Таранов сформулировал это как закон безлюдных вершин [12].

Можно привести массу примеров, когда представители национальных меньшинств, окраин оказывались во главе империй. Наполеон родился на Корсике, Гитлер – в Австрии. Сталин из Грузии. Если взять биографии членов Политбюро ЦК КПСС, то среди них практически нет москвичей. Такие личности рождались из ситуаций большего неравновесного состояния между их силой личности, мотивацией и возможностями по удовлетворению своих актуализированных потребностей. Поэтому в борьбе за власть они шли на большее и большего достигали.

Точно такая же ситуация характерна в отношениях элит империи и сопредельных государств. Периодически возникают ситуации, когда в империи правит элита третьего поколения, а рядом сформировалась элита первого поколения, которая кроме актуализированной потребности стать державной, имперской элитой, править миром располагает и большими к этому способностями. Потребность в доминировании у неё выражена в большей степени, к тому же она, образно говоря, умнее. История пестрит примерами, когда империи падали под влиянием ранее покладистых соседей, но у которых со временем сформировалась элита, которая может объективно смотреть на вещи и у которой огромная страсть порулить империей... А страсти меняют наш мир. Вот и выходит как в песне «Кто был ничем, тот станет всем». Это о законе обратного движения.

Интересно, что основные вехи развития мировой истории крупнейшие специалисты рассматривают именно под углом закона обратного движения. Ещё в V в. до н.э. Геродот отмечал, что греко-персидский конфликт между Ахеменидской империей и независимыми эллинскими городами-государствами был элементом в причинно-следственных явлениях. Всё было как на качелях. Финикийцы похищают элинку Ио, эллины в ответ похищают финикиянку Европу. В ответ эллины похищают колхидку Медею. Троянцы захватили элинку Елену. Эллины ответили уже ассиметрично – осадой Трои. Воинственность проявляют то греки, то персы, а действия одних выступают ответом на деяния других.

Персидские войны были продолжением предыдущих столкновений этих двух народов. Персы, начав боевые действия на земле Эллады, потерпели поражение. Но Филипп Македонский на этом не остановился и завещал сыну Александру разбить империю Ахеменидов. То же самое персидский царь Дарий завещал своему сыну Ксерксу.

Александр Македонский оказался способнее и не только побил персов, но захватил половину тогдашнего мира. Однако, последовала ответная реакция. Она растянулась на тысячу лет, но при этом арабами-мусульманами были не только возвращены все земли, завоёванные Александром. Они пошли дальше и добрались до Франции. Не случайно. Ответ по своей силе всегда превосходит вызов, в данном случае – нападение чуждой по духу цивилизации. Христиане не остались в долгу и ответили крестовыми походами, которым мусульмане длительное время не могли противостоять. Потом маятник качнулся обратно, в эту войну цивилизаций включилась Турция и добралась до Австрии.

А. Тойнби такую причинно-следственную связь событий назвал сцеплением столкновений [13, с. 612-615].

На что надо обратить внимание. Во всех этих войнах рушились государства, но этносы, культуры, цивилизации сохранялись, что позволяло им накопить больше сил, чем они в своё время потратили на сопротивление, противодействие нападению. Эта возросшая внутренняя сила естественным образом находила свой выход через ущемлённое самолюбие, протесты, несогласие с итогами войны и начиналось обратное движение, которое захватывало не одно поколение.

Закон обратного движения будет действовать до тех пор, пока не изменится коллективное бессознательное одного из народов, этноса, культуры, цивилизации, то есть когда они, по сути, не прекратят своё существование и не исчезнет субъект такого движения. Для этого раньше инородцев и иноверцев стремились вырезать под корень. Гитлер ставил цель подавления всех рас кроме арийской. Сейчас действуют через навязывание определённой культуры, которое подчас переходит даже в принуждение. Не видеть итоговую цель такой политики и ей не противодействовать – преступление перед своим народом.

Однако возникает вопрос – следует ли всегда стремиться наказывать «обидчика»? По сути, своими действиями он лишь обеспечил рост твоих внутренних сил. Когда не отвечаешь насилием на насилие, не тратишь на это свою возросшую силу, а направляешь её на своё развитие, то становишься сильнее врага. Напав на него и не уничтожив окончательно, ты только делаешь его в перспективе сильнее тебя самого. Но если уничтожаешь окончательно, то в каком-то смысле лишаешь себя возможности когда-то в будущем ответить на один из вызовов, которые обеспечивают твоё развитие.

Вместо того, чтобы использовать избыток движения, всегда появляющийся если этнос, народ, государство справляется с вызовом судьбы, в интересах своего развития, мы почему-то стремимся направлять его на усиление других народов и государств. Ведём себя крайне неразумно. Вместо того, чтобы своего врага «простить», то есть поступить по христиански, мы стремимся его наказать, ведём себя как дети в начальной школе, хотя имеем опыт развития во многие тысячелетия.

Эти рассуждения позволяют понять принцип «непротивления злу насилием». Первым его обосновал Сократ, этот принцип является основным в христианстве, его же проповедовал и

Лев Толстой. Следование этому принципу делает нацию, государство сильным. Наглядный пример – история современной Индии, которая сбросила ярмо колониальной зависимости, прекратив вооружённую борьбу против англичан. Молчаливым гражданским неповиновением она добилась того, что ей не удавалось за многие годы активного сопротивления, сохранила неистраченной возросшую в нации внутреннюю силу и в настоящее время является страной, активно развивающейся за счёт своих внутренних ресурсов.

## 2.2. Уровни проявления закона обратного движения

В рассматриваемом нами аспекте закон обратного движения действует на двух уровнях.

*Первый уровень* – это взаимоотношения человека с внешней среды, то есть психическое – физическое, субъективное – объективное. Это – колебательный процесс, в котором внешняя среда, реальность выступает фактором, определяющим активность людей. Однако, свои решения человек принимает чаще на основе анализа лишь доступной для осмысления информации, когда многие кумулятивнофакторные причины в расчёт не принимаются. В этом случае он зачастую начинает действовать вразрез с требованиями реальности, пытаясь переделать её под сложившуюся в его сознании субъективную картину мира, которая не соответствует действительности. И мир начинает вести себя «непонятно».

Казалось бы, принимаются выверенные решения, а экономика только усиливает своё падение и растёт социальная напряжённость. Ничего странного. Своими действиями человек начинает вмешиваться в равновесные процессы, постоянно протекающие в реальности, внося в них дополнительную величину движения, что только усиливает неравновесия. В какой-то момент количество переходит в качество и, например, в реальной экономике возникает мощное движение, к новому равновесию, которое сметаёт на своём пути сложившиеся экономические отношения. Начинается кризис.

Но в истории есть и периоды, когда люди в едином порыве действовали в русле требований реальности, когда духовная активность сплочённых единым эгрегором людей выступала первопричиной позитивных изменений окружающего мира. Христианство оказало колоссальное влияние на развитие экономики в Европе. Ислам оказывает влияние на финансовые отношения соответствующих стран и сегодня. Был период, когда коммунисты героически работали за, казалось бы, призрачные награды. И преобразовали страну. Их страны с сохой Россия превратилась в страну со второй экономикой в мире.

Подобные колебания пронизывают жизнь каждого человека. Они прослеживаются между поколениями, в жизни коллективов, групп людей, наций, этносов, государств, империй, цивилизаций...

«В начале было слово.». Любому действию человека предшествует целеполагание – мысль о том, куда идти, и идея о пути достижения поставленной цели – мысль о том, как идти. Если такие мысли находятся в соответствии, совпадают с тем движением к равновесию, которое постоянно существует в бессознательном, они способны увлечь за собой огромные массы людей. Люди без всякого принуждения пойдут за такими целями, так как эти цели и пути их достижения соответствуют реально существующим в народе эмоциям, смыслам и духовным переживаниям, не противоречат его архетипу.

«Архетип – это некая идея, образ, а по Юнгу ... структурный элемент коллективного бессознательного, по сути определяющий тот сложившийся, удобный для конкретного психотипа путь, алгоритм, который в сознании человека проходит воздействие любой микропричины. Поэтому действие одной и той же микропричины на людей, группы людей, целые нации и народы с разными архетипами, приводит к разным результатам. У одних, пройдя сложившийся в сознании алгоритм, конкретная микропричина может вызвать горячий отклик, а другие могут её даже не заметить. Разные архетипы – это научный факт» [4, с. 152].

Поэтому даже величайшие идеи без соответствующего состояния общественной психологии и культуры, без воспроизводства духовности основной массой не воспринимаются. Необходимы соответствующие предубеждения в общественном сознании, для чего требуются люди, способные сохранять в народе эти предубеждения, и «воспроизводство» таких людей. Речь опять идёт о творческом меньшинстве, слушать которое люди способны только когда к тому сложатся вполне определённые «космические условия».

Важной составляющей архетипа любой нации, любого этноса и общества являются представления о справедливости, которые во многом определяют отношение людей к реальности. Если всех подавляет парадигма «живём только здесь и сейчас», то на первый план выходят ценности, которые можно обрести в рамках одной человеческой жизни или жизни одного поколения. Достижение таких целей становится мерилем успешности, и уже не важно на какие тяжкие должен пойти человек или целая нация для того, чтобы их достигнуть. Соответствующим образом формирует мораль, допускающая любые формы принуждения, и животная компонента в человеке начинает цвести и пахнуть. Человек начинает думать, что именно такой мир является реальностью, в которую ему необходимо как-то «вписаться». За обладание таким миром, за тёплое местечко в таком мире люди начинают бороться, попирая своё человеческое достоинство.

В рамках этой парадигмы общество склонно отвергать далёкие цели, что в итоге ведёт к его деградации, а сами цели если и достигаются, то лишь через насилие. Во времена социальных потрясений массы можно повести за собой, выкинув лозунг «всё разделить по справедливости», что в умах людей означает поровну. Но такие представления о справедливости ведут в тупик, так как любая принудительная уравниловка -конец любого развития.

Примерно такой смертью почил великий и могучий Советский Союз, когда фактическая уравниловка привела к поголовной нищете. Отсутствовала мотивация к интенсивному труду: власть делала вид, что платит, а народ делал вид, что работает. В так организованном обществе человек с его проблемами и заботами становится обузой для государства, с чем он никогда не согласится. Поэтому достаточно было отпустить вожжи принуждения и чуть-чуть приоткрыть двери в иной мир, чтобы на фоне высокой солнечной активности немедленно произошёл взрыв.

Совсем другие представления о справедливости довлеют в обществе, нацеленном на развитие в русле движения к равновесию, существующем в коллективном бессознательном. В таком обществе доминируют резонаторы-предметники, творческое меньшинство слышат и его слушаются, человек становится основной ценностью, а его личные способности и свобода – основным мерилем справедливости.

Принуждать свободного человека к труду нет необходимости, он сам выбирает тот вид деятельности, к которому более «приспособлен» в силу склада своего ума и психофизиологических особенностей. Труд становится привлекательным, и люди сами заинтересованы в повышении его производительности. Поэтому всё создаётся с минимальными издержками и всего становится много. Люди начинают осознавать, что делиться «интереснее», чем отнимать.

Задача удовлетворения своих физиологических потребностей, которая всегда подавляет человека, если она не решена, уходит на второй план. Социальное начинает доминировать над биологическим. Только в такой ситуации люди способны с интересом осваивать духовные ценности, осознанно и добровольно направлять свою активность на достижение далёких целей, выходящих за рамки времени их собственной жизни.

*Второй уровень* - это отношения внутри сознания человека, которое всегда состоит из понимания и непонимания, что определяет субъективное, которое может соответствовать реальности, но может и отходить от неё в своих оценках.

Каждая общность от небольшого трудового коллектива до этноса имеет своё коллективное бессознательное со своими целями. Достижение этих целей является высшей ценностью, имеющей приоритет над остальными. Если эти цели не будут достигнуты, то любое сообщество людей в конечном итоге распадётся, исчезнет. Поэтому высшей справедливостью является быть оценкой каждого по степени участия в достижении именно этих целей.

Осознание людьми этих целей и необходимости их достижения, как условия сохранения и развития своего сообщества, становится основным фактором, определяющим их отношение к реальности, отношения между собой, правила поведения – всё, вплоть до законов государ-

ства. Самый жёсткий закон, если его действие направлено на достижение этих целей, будет восприниматься обществом как справедливый и будет исполняться.

Однако, как показывает история, ни одно сообщество людей, ни одна социально-экономическая система и общественно-политическое объединение не способны постоянно удерживать себя в рамках этой парадигмы. Людей и их объединения любого уровня периодически бросает в другую крайность. Количество резонаторов и предметников уменьшается, они уже не могут пробиться в элиту, народ перестаёт прислушиваться к творческому меньшинству, в субъективном рациональные цели отходят на второй план, набирают вес иррациональные ценности, биологическое пересиливает социальное, изменяются представления о справедливости. И это происходит постепенно, незаметно.

Общество и государство, которое его объединяет, хиреет, становится слабее соседей и ... получает возможность ответить на вызов тех, кто становится сильнее. Такие вызовы «судьбы» позволяют обществу периодически избавляться от присосавшихся к нему паразитов – пострезонаторов-общественников. С такими вызовами справляются только сильные личности, резонаторы-предметники, и им открывается дорога во власть. Формируется новая элита, творческое меньшинство получает возможность довести своё понимание до широких масс. И общество, а вместе с ним и государство, делает скачок в развитии.

Циклическая смена главенствующих в обществе психотипов, которая происходит в унисон с циклически изменяющимся внешним воздействием, обеспечивает своего рода естественный отбор, оставляющий на исторической арене только самых сильных. Общество с завидной периодичностью получает возможность сбрасывать с себя мешающий его развитию балласт. Ибо складываются условия, позволяющие на первые роли выйти творческому меньшинству – людям, обладающим редкой способностью смотреть вглубь своего собственного бессознательного, объективно воспринимать происходящее и активно действовать. Что в итоге ведёт к прогрессу всего человечества.

На втором уровне действия закона обратного движения возможны две полярные ситуации.

– Если людьми руководят резонаторы, а основную массу экономических активного населения составляют предметники, то коллективное сознание осваивает новые пласты реальности. Это благодатное для жизни людей, общества, государства время. Всё развивается без кризисов и катаклизмов, нация как никогда сплочена и готова встретить единым фронтом любой вызов.

– Когда правят пострезонаторы-общественники, то сознание, задавленное непониманием, уходит в сторону от равновесия с реальностью. Чем дальше – тем больше величина движения к равновесию, которая «приглашает» людей измениться и сделать более пригодным для жизни тот мир, который они вокруг себя создают. Но в элите нет резонаторов, способных распознать вектор этого движения, и дезориентированным массам остаётся только начать сбрасывать его через фонтаны разрушительных эмоций. Эти процессы в полной мере подчиняются психоаналитическим закономерностям, открытым психиатрами и психологами применительно к отдельному человеку. В первую очередь речь идёт о защитных реакциях -проекция, вытеснение, рационализация и др. [3, с.213-230].

В процессе этих циклических изменений, в процессе достижения равновесий первого и второго уровня устанавливается взаимосвязь между усилиями людей, их активностью и результатами их деятельности, в том числе и уровнем их дохода. На этапе начала развития империи, этноса наблюдается положительная взаимосвязь между экономическим доходом, экономическими отношениями и теми типами людей, которые при этом формируются. Критерием справедливости становятся личные способности и интенсивность их реализации.

Всё происходит по законам установления рефлекторных связей и динамических стереотипов. Народ видит: кто интенсивнее трудится – лучше живёт, а более активные, напористые и умные – лучшие в предметной деятельности. Поэтому в обществе устанавливаются более



гармоничные отношения: кто больше работает, тот больше и получает. Менее сильные, менее способные, не склонные к интенсивному труду в таком обществе становятся люмпенами, часть из которых приобретают склонность к асоциальному поведению. От таких общество стремится себя оградить, создавая соответствующие законы и правоохранительную систему, а для того, чтобы извне не покушались на достигнутые результаты, – и сильную армию (не для нападения, а для обороны). В своей массе население только приветствует деятельность власти в этом направлении, так как в обществе доминируют сильные личности, которые не склонны к асоциальному поведению и заинтересованы в сохранении сложившегося порядка, позволяющего им в полной мере реализовывать свои способности.

Такое положение в обществе находит своё подтверждение результатами психологических исследований, в частности, тестированием по биографическим признакам, которое позволяет измерить силу личности. Всё по закону уровня притязания К. Левина: если человек не может достигнуть благополучия в обществе социально приемлемыми способами – у него появляется замещающая ценность, связанная с иным способом самоутверждения и добывания пропитания.

Низкая сила личности не позволяет достичь высокой интенсивности труда при любом строе и потому является своего рода предпосылкой к асоциальному поведению человека. Такой человек чаще проявляет стремление жить за счёт других (установлено, что среди людей с низкой силой личности больше количество судимых), либо законным способом сесть на шею сильным. Такие устремления должны нещадно пресекаться, так как в сути своей призывают «отнять и разделить», что рубит под корень основу любого развития. В сильном обществе резонаторов уменьшается потенциал развития, а в обществе пострезонаторов снижается протестный потенциал масс, что продлевает время господства этого психотипа. И то и другое губительно для любого общества.

Но изменение внешнего воздействия идёт по неизменному циклу, что приводит к постоянной смене главенствующего в обществе психотипа по закону трёх поколений: резонаторы – пострезонаторы – постпострезонаторы – резонаторы. И далее по кругу. То усиливается социальный интеллект, то предметный. То возрастает роль метапрограммы достижения, то избегания. То люди более живут будущим, то настоящим или прошлым и т.д. И это несмотря на то, что сохраняются индивидуальные и групповые различия, что, впрочем, затрудняет диагностику общей тенденции.

Самый важный для развития цикл – переход от предметников к общественникам, от кинестетиков к аудиалистам, от предметного интеллекта к социальному, от конкретного к абстрактному, ... и наоборот. Этот цикл выявил О. Шпенглер, правда, используя другие понятия [14]. Он установил, что смена главенствующего в обществе психотипа ведёт к изменениям культуры, что в целом очевидно, отражается в архитектуре и, что поразительно, даже в математике, которая сначала была вплетена в повседневную жизнь людей и отражала реальные отношения объектов, а со временем стала представлять собой нечто удалённое от реальных вещей.

«Освободить геометрию от наглядности, алгебру от понятия величины и обе объединить. в теории функций – таков был путь западноевропейского мышления.. Античное постоянное число было превращено в переменное. Геометрия, ставшая аналитической, растворила все конкретные формы. Она заменяет математическое тело, неизменная картина которого создавала геометрические понятия, абстрактными отношениями, неприложимыми к чувственно данной наглядности. ... Число, граница символически изображается уже не картиной фигуры, а уравнением. "Геометрия" меняет свой смысл.

Переход архитектуры Возрождения. в архитектуру барокко – вот точная копия этого внутреннего превращения анализа. На фасадах дворцов и церквей чувственно чистые линии перестают быть действительными. На месте ясных координат, расположения колонн и деления на этажи всплывают элементы счисления "бесконечно малых", разливающиеся потоком валют

и картушей. Конструкция исчезает под изобилием декоративного -математически выражаясь функционального. Колонны и пилястры, соединённые в группы и пучки, тянутся через весь фасад, не давая покоя глазу, собираются и рассеиваются. Плоскости стен, крыш, этажей растворяются в лепных украшениях и орнаментах, исчезают и распадаются под цветным освещением. Свет, который играет переливами, в этом мире форм зрелого барокко... стал чисто музыкальным элементом. ...Вместе с математикой и архитектура. развилась в мир форм музыкального характера» [14, с.133].

Такое развитие и математики, и архитектуры является следствием изменения психотипа предметника на психотип общественника. Если первый опирается на точное и конкретное, а иначе в материи ничего путного не сделаешь, то второй действует в среде межличностных отношений, которые можно только почувствовать и получить лишь вероятностную оценку, типа скорее то, чем это. Первый чаще кинестетик, второй чаще является аудиалистом.

Предметник создаёт вокруг себя мир точных форм и отношений, а общественнику комфортнее жить в окружении «размазанного в пространстве» мира чувственных образов. Не случайно с приходом общественников бурно развивается абстрактное искусство, своеобразные формы вокала, необычные музыкальные произведения, противоположные народной музыке и др. Что является маркером начала заката империи. А основная масса народа ранее была вынуждена жить в гармонии с природой, иметь природосообразное искусство.

Итак, в сознании человека, в коллективном сознании возникает два относительно независимых друг от друга типа циклически повторяющихся колебаний. Их максимумы и минимумы никогда не совпадают и полное равновесие сознания никогда не достигается. В результате внутри сознания возникают ритмические колебания, которые мы регистрируем как электрическую активность головного мозга. Кроме этого постоянно создаются избытки количества движения, то есть энергия, которую мы используем для своей жизни, наша «жизненная сила».

«Накапливаемое при любом уравнивании с внешней средой движение является нашей "жизненной силой", энергию которой человек расходует когда преодолевает сопротивление уравновешенной внешней среды, внося в неё лишнее движение. При этом, мы в итоге не тратим ни грана своей энергии. Внося в материю неравновесие, мы потом получаем обратно всё, что ей отдали, так как вынуждены будем уравниваться с большей величиной, что создаст... большой избыток количества движения, идущего на накопления [10, с.121].

Такая энергия копится не только внутри сознания отдельного человека, она создаётся внутри коллективного сознания любого уровня и только от самих людей зависит куда они её направляют: на цели развития и созидания либо на разрушения.

## 2.3. Циклы в историческом развитии

Согласно теории этногенеза и учению о пассионарности история любого этноса начинается со взрыва в его развитии, который происходит когда к тому сформировались вполне конкретные условия внутри этноса и возникли внешние причины [1]. Внутренние условия, по Л. Гумилеву, это соответствующее состояние духа народа, а внешние причины – вызов судьбы, на который необходимо народу ответить для того, чтобы сохранить себя.

Внутренние условия – это движение к *равновесию* с реальностью, которое возникает в любом индивидуальном и коллективном сознании.

Сознание человека образуется в результате уравнивания тела с окружающими его и постоянно изменяющимися количествами движения среды. При этом далеко не все изменения среды способны пройти через барьеры органов чувств, и сознание формируется как понимание лишь части всех этих изменений. Возникают неточные представления, на основе которых формируются гипотезы, идеи, мысли о, по сути, нереальном мире, то есть постоянно возникает недопонимание реальности.

Чем больше непонимания, тем более неуравновешенно сознание, менее гармоничны отношения между людьми и создаваемыми ими общественно-экономическими и социально-политическими структурами, тем больше противоречий между элитой и народом. Но тем больше и величина потенциала движения к равновесию, к переменам, к изменениям в человеке, обществе, народе, государстве и вообще в любом сообществе людей. Изменяется реальность, изменяется непонимание, изменяется бессознательное. Если люди не «прислушиваются к зову» бессознательного резонаторов, то решения, которые принимают люди, становятся беспомощными в реальном мире и неравновесие только растёт. Обратим внимание: зов бессознательного резонаторов и пострезонаторов, правильных и не очень правильных людей разный!

Всё, что относится к сознанию человека, в полной мере справедливо и для коллективного сознания, которое обязательно образуется, когда собирается даже небольшая группа людей и объединяется для решения одной задачи. Психологические закономерности, которые присущи поведению отдельного человека, действуют и в сообществах людей, в которых имеется сформированное коллективное бессознательное.

То, что «предлагает» сделать бессознательное резонаторов, чаще является наиболее рациональным выходом в этих условиях. Поэтому, когда в элите и экономически активном населении главенствует психотип резонатора, то выигрывает всё общество, а любое государство становится сильнее во всех отношениях. В любых условиях принимаются оптимальные решения, которые реализуются наиболее рациональными действиями. В основе этого стоит способность резонаторов «слушать» космическую и бессознательную силу людей, соотносить их, и принимать на основе этого решения.

Но когда власть в обществе переходит к пострезонаторам, которые склонны слушать себя, нежели доводы *ratio*, то в коллективном сознании образуются серьёзные пласты непонимания, что приводит к росту неравновесия. Далее происходит то, что происходит в сознании отдельного человека. Рост внешнего воздействия приводит всё общество в движение, и если не принимать никаких мер, то оно распадётся. Любое непонимание, любые негармоничные отношения внутри общества – это неравновесие, которое действует как центробежная сила, и она растёт под внешним воздействием. Под серьёзным внешним воздействием именно эта сила и разваливает любое сообщество людей.

В большинстве случаев империи создаются через порабощение других народов, что неизбежно ведёт к росту её общего внутреннего неравновесия. Чем больше империя поглощает, тем она, вроде, сильнее, но вдруг, на пике своего могущества, внезапно рушится. Причина

понятна: внутренне неравновесие огромно, движение в бессознательном, которое, подчеркнём, существует объективно, – игнорируется. Поэтому бывает достаточно приличной вспышки на Солнце, для того, чтобы центробежные силы начали разваливать внешне процветающее государство. И вызов, на который не смогла ответить империя, сформировался у неё внутри, и элита этот вызов «просмотрела».

В этой связи появляется новый вывод, важный для понимания причин исторических событий. Вызовы, на которые отвечает общество, этнос, государство, империя, да и любой коллектив, могут формироваться внутри самой общности. Но спусковым крючком, побуждающим элиту и всё общество к каким-то действиям, является внешнее воздействие вполне определённой силы. Эти положения справедливы как для отдельно взятого человека, что хорошо изучено в психологии, так и для любого сообщества людей, в котором существует коллективное сознание с компонентой бессознательного.

Такие технологии используют для обеспечения прихода к власти угодных третьей стороне личностей, чему масса примеров из нашего настоящего, чего уж там история. Создаются условия для поляризации общества: внедряются чуждые основной массе населения идеи, поддерживается горластая неконструктивная оппозиция, провоцируются экономические трудности и т.п. Главное – усилить разногласия между людьми, сделать общество как можно больше неравновесным, а потом предоставить ему какой-то придуманный вызов, которому власти нечего будет противопоставить.

Сами по себе вызовы представляют собой новые условия реальности, к которым необходимо приспособиться человеку, обществу, государству, этносу, корпорации и т.п. Любой вызов приводит к тому, что попавшая под его воздействие структура обязательно становится внутренне неуравновешенной, возникает движение к равновесию, и только от людей зависит как они им «распорядятся», на какой ответ будут способны.

Таким ответом может быть осуществлена перестройка общественных отношений. Таким ответом может быть консолидация народа и образование нового этноса. Под воздействием этого движения народ может сняться с места и пойти осваивать новые территории. Пока такого вызова нет – нет необходимости для изменения, и так всё в порядке, то есть соответствует реальности. Но вызов может и погубить. Если нет творческого меньшинства, способного указать направление развития, если во главе государства находится элита пострезонаторов, то возникшее движение начинает разрушать структуру общества. Этноты распадаются, государства гибнут, изменяется общественно-экономическая формация, рушатся экономические и общественно-политические объединения, компании становятся банкротами.

Для наблюдаемой нами истории всё рано или поздно исчезает с лица Земли, давая место чему-то новому. Однако, следы всего для нас исчезнувшего остаются в пространстве как невидимый Мир, включающий в себя понимание того, что происходило как с самой Землёй, так и со всем, что на ней появлялось. Мало кто способен этот Мир увидеть, так как он полностью самоуравновешен и «вибрирует» в унисон тем колебаниям, которые идут изнутри самого пространства.

Суть изложенного проста. Человек всегда имеет стимул к развитию только в одном направлении – к равновесию с той реальностью, которая существует помимо его сознания. Но он может начать движение в ином направлении, что всегда связано с непониманием происходящего вокруг и затратой внутренней энергии на преодоление сопротивления реальности. Растёт неравновесие и подчас достаточно незначительно внешнего воздействия, чтобы рухнули все построения сознания. Такая участь предопределена всему, что человек создаёт без понимания. Это либо не работает, либо потребляет больше энергии, чем создаёт полезной работы.

В не соответствующих реалиям социальных, политических, экономических, военных структурах любого уровня, всегда возникает неравновесие и движение к равновесию. Но подчас, вместо того, чтобы изменить свой «функционал» или даже исчезнуть как бесполезным,

они это движение «пускают» на усложнение своей структуры. Например, растёт бюрократия. Можно поступить иначе и пустить это движение на противодействие несуществующим в реальности вызовам.

«Умные» руководители (пострезонаторы-общественники) таких неравновесных образований, эти вызовы придумывают. Например, создают образ врага, которым всех начинают пугать. Если этого недостаточно для того, чтобы «запудрив мозги» общественности, получить ресурсы на своё содержание, они обеспечивают появление таких вызовов, то есть «на ровном месте» создают конфликты. И всё лишь для того, чтобы продлить своё существование. Добавим – не только бесполезное, но иногда для общества просто опасное. За примерами далеко ходить не надо: США – Европа – НАТО – Украина, а Россия – «враг», которого исторически традиционно используют как пугало.

Для того, чтобы общество было способно к рывку в развитии, в коллективном сознании должно сформироваться чёткое понимание направления того движения, которое существует в бессознательном. В конце концов надо просто знать куда идти. Это означает, что идея именно такого развития должна проникнуть вглубь обыденного сознания, «достать» каждого человека. По этому поводу К. Маркс писал: «Теория становится материальной силой, как только она овладевает массами. Теория способна овладеть массами, когда она доказывает *ad hominem* (имеется в виду, что теория должна отвечать непосредственным интересам и потребностям каждого человека, к которому она обращена – авт.), а доказывает она *ad hominem*, когда становится радикальной. Быть радикальным – значит понять вещь в ее корне. Но корнем является для человека сам человек... » [9].

Для восприятия идей развития должны хорошо потрудиться интроверты, которые своими открытиями, переживаниями, произведениями литературы и искусства, своей культурой обеспечивают ориентацию духа народа в русло движения, существующего в бессознательном. Эта малая сила является действенным фактором исторического развития.

Отсюда так рельефно проявляется зависимость – всплеск культуры за несколько (обычно не менее чем за три) поколений до начала бурного развития. К рывку XX века Россию готовили Радищев, Белинский, Добролюбов, Герцен, Пушкин, Лермонтов, Чехов, Толстой, художники-передвижники, а также братья Черепановы, Ладыгин, Попов. В Германии творила плеяда великих мыслителей и поэтов: Кант, Гегель, Шопенгауэр, Лейбниц, Ницше, Гёте, Гейне. Но на это же время пришёлся расцвет музыкального искусства: Мусоргский, Глинка, Чайковский, Бах, Бетховен, Вагнер, Шопен, Штраус, – всех не перечислить. Взрыв культуры XVIII–IXX веков позволил перевести растущее неравновесие общества в энергию материальных преобразований [4]. Это характерно для всех империй.

Внешние причины – объективная необходимость развития через преодоление возникшей опасности. А. Тойнби это называет преодоление возникшего вызова. Но после преодоления возникшего вызова в силу закона обратного движения наступит спад. История рождения и развития империй показывает, что после преодоления одного вызова должен возникнуть новый, который тоже должен быть преодолен. Иначе наступает застой, из элиты «вымываются» резонаторы, нет необходимости прислушиваться к мнению творческого меньшинства, в обществе активизируются иррациональные ценности. После паранойально акцентированных личностей, которые толкают развитие страны вперёд, формируется плеяда истероидно-маниакальных последователей. В обществе начинают доминировать лица с социальным интеллектом, которым комфортнее устраиваться за счёт перераспределения результатов труда, нежели самим создавать материальные ценности.

Но всё подчиняется циклическим изменениям величины внешнего воздействия, «мягкой силе» Космоса, которая в конечном итоге и определяет основной вектор исторического развития. Высокая активность Солнца создаёт в людях высокий потенциал действия, реализация которого может обеспечить бурное развитие, но может стать и причиной раскола обще-

ства. Решения «под Солнцем» принимаются скорее под натиском эмоций, нежели под влиянием доводов рационального. Низкая солнечная активность, наоборот, всех успокаивает и люди склонны более взвешенно оценивать реальность и свои поступки. Рациональное пробивает себе дорогу в сознание.

Периодически доминирует то одно, то другое. Циклически изменяются психотипы элит и всего народа, метапрограммы поведения и типы интеллектов, соотношение социального и биологического, духовности и бездуховности, рационального и эмоционального. Постоянно возникают резонансы между внутренними и внешними причинами, между субъективным и объективным, что и является истинной причиной появления, развития и упадка этносов, империй, народов – любых сообществ людей.

По Л. Гумилёву и А. Тойнби все сообщества людей проходят несколько этапов своего развития.

#### *Предшественствующий период.*

В сознании смятение, чувство безысходности. В бессознательном растёт величина движения к равновесию с реальностью и потихоньку пробивается в сознание, например, через изменения в культурной сфере. Появляются произведения, содержащие призывы к новой жизни, справедливости, правде, подвигам, которые формируют в народе надежду и уверенность в будущем, ожидания появления «героя», способного повести за собой.

#### *Взрыв в развитии.*

Появляется вызов, сознание начинает уравнивается с большим внешним воздействием, растёт величина всех движений внутри системы существующих в обществе отношений. То, что в предшественствующий период осознавалось лишь творческим меньшинством, становится понятным для народных масс. Свои возможности начинает осознавать элита, идёт процесс её консолидации. Появляется новый субъект социально-экономической, политической, военной активности – явный лидер или группа лиц, выражающая чаяния народа. Те цели, которые они выдвигают, по К. Марксу, добиваются до сознания человека, так как совпадают с его ожиданиями, сложившимися в предшественствующий период.

Когда эти процессы совпадают с ростом солнечной активности и соединением планет-гигантов, в обществе возникает движение непреодолимой силы, совпадающее с требованиями бессознательного. Складываются все необходимые условия для рывка в развитии. Преодоление вызова, победа окрыляют народ и элиту. Это как бы подкрепление, по И.П. Павлову. Успех в одном рождает потребность быть успешным в другом, и так до тех пор, пока к этому есть установка в коллективном бессознательном.

#### *Рост.*

Вызов преодолен, а общество сделало шаг в своём развитии, сложились отношения, соответствующие изменившейся реальности, внутренние неравновесия уменьшились. Необходимо проходит пик космической активности, уменьшается величина внешнего воздействия, что приводит к появлению в системе избытка количества движения. У власти пока резонаторы, а основная масса экономически активного населения – предметники. Поэтому накопленная энергия идёт на цели созидания. Всё растёт, народ богатеет, материальные потребности уходят на второй план, растёт духовность общества, а государство становится сильнее.

#### *Раскол.*

Внутренняя энергия ещё не исчерпана, а внешних вызовов нет. Цели, заложенные в сознание в предшественствующий период, достигнуты. Бессознательное «успокаивается» и общество начинает жить своим умом, то есть постепенно погружается в нереальный мир абстракт-

ций своего уровня. Не всё, конечно, но чем дольше общество находится в условиях отсутствия вызовов, тем большее число людей отрывается от реальности. Многие в качестве ориентира выбирают иррациональные ценности и начинают требовать их удовлетворения. Не всем это по душе и общество раскалывается в понимании путей своего развития.

#### *Падение.*

Внутренняя энергия исчерпана. Общество фрагментировано на различные группы, преследующие собственные интересы, и нет вызовов, которые смогли бы его консолидировать. Внутри общества возникает большое неравновесие, а в бессознательном движение к равновесию с реальностью, которое большинством населения не осознаётся. На фоне такого раздвигаясь рост внешнего воздействия скорее всего приведёт лишь к истеризации людей и росту конфликтности, а общество к распаду под воздействием усилившихся центробежных сил.

Одуматься и вернуться на путь развития общество само уже не способно, так как в своей массе не понимает куда и зачем надо идти. Элита в таком обществе состоит из постпострезонаторов, не способных понять, что «творится» в бессознательном, куда оно «зовёт», и предложить плодотворную национальную идею. В таких условиях хоть как-то сплотить общество может лишь диктатура, борьба с инакомыслием, подавление несогласных, ущемление демократии до уровня насилия над своим народом. Такое общество само развиваться не будет, его можно только принудить к развитию, постоянно формируя внутренние или внешние вызовы.

Падение – это нелинейный процесс, который подчиняется закону возврата. Победы, завоевания, экономические успехи, социальные достижения прошлого не пропадают даром. Они оседают в коллективном сознании. Связанные с ними и во многом подавленные чувства, желания, мысли, потребности, периодически возвращаются в реальную жизнь. На них всегда можно опереться для мобилизации людей, общества перед лицом серьёзного вызова.

Таким образом, развитие общества, империй закономерно проходит свои этапы. И на каждом этапе нужны разные действия по его консолидации. Без вызовов нет консолидации общества. Так что санкции против России со стороны некоторых западных государств это не только наказание, но это и шанс для России.

## 2.4. Закон трёх поколений

На существование закона трёх поколений указывали многие исследователи. Он в общих чертах обоснован на историческом и биологическом уровнях. Раскрытие психологической стороны этого явления позволило сформулировать этот закон как необходимость, которой подчиняется развитие любой общности людей.

*Историческое и биологическое обоснование.*

На существование закона трех поколений указывали ещё А. Тойнби и Л. Гумилев.

«Единообразие, которое мы различили, возможно, вызвано работой законов, действующих в нечеловеческом окружении человека, или законов, присущих психической структуре самого человека. Рассматриваются эти альтернативы, и обнаруживается, что зависимость человека от законов нечеловеческой Природы ослабевает по мере человеческого прогресса в технике. Обнаруживается, что большое значение имеет последовательность человеческих поколений. Три поколения – это время, за которое в складе ума происходит несколько видов изменений. Следующими в качестве фактора, влияющего на ход истории, рассматриваются законы подсознательной души, которые психологи ко времени написания только начали открывать» [13, с.853].

На основе анализа смены поколений элит Л. Гумилев пришёл к выводу о важности последовательности поколений. Смену поколений он полагал одним из факторов падения государств.

«...младшие их братья... не были подобны в поступках старшим, сыновья не были подобны отцам, сели (на царство) неразумные. трусливые каганы, и их «приказные» были так же неразумны, были трусливы. Вследствие непрямоты правителей и народа. и обмана. со стороны народа табгач (империя Тан), и. вследствие того, что табгачи ссорили младших братьев со старшими и вооружали друг против друга их правителей, тюркский народ привёл в расстройство свой эль и навлёк гибель на царствовавшего кагана» (Из анализа истории Тюрского каганата, который в итоге раскололся на Восточный и Западный) [1, с.1351].



## **Конец ознакомительного фрагмента.**

Текст предоставлен ООО «ЛитРес».

Прочитайте эту книгу целиком, [купив полную легальную версию](#) на ЛитРес.

Безопасно оплатить книгу можно банковской картой Visa, MasterCard, Maestro, со счета мобильного телефона, с платежного терминала, в салоне МТС или Связной, через PayPal, WebMoney, Яндекс.Деньги, QIWI Кошелек, бонусными картами или другим удобным Вам способом.